

รายงานสถานการณ์น้ำรายวัน

เสนอโดย

ศูนย์เมขลา

ศูนย์ป้องกันวิกฤติน้ำ

กรมทรัพยากรน้ำ

ประจำวันที่ ๒๘ มิถุนายน ๒๕๖๐

สารบัญ

๑) สรุปสถานการณ์น้ำ

๑.๑ นัยสำคัญประจำวัน

๑.๒ พื้นที่ที่คาดว่าจะมีฝนตกฟ้าคะนอง

๑.๓ สถานการณ์การเก็บน้ำในเขื่อนขนาดใหญ่

๑.๔ พื้นที่ที่ต้องให้ความสนใจเป็นพิเศษ

๑.๕ พื้นที่น้ำท่วม น้ำท่วมขัง น้ำป่าไหลหลาก และดินโคลนถล่ม

๑.๖ รายละเอียดข้อมูลสนับสนุน

๒) ปริมาณฝนสะสมปี พ.ศ. ๒๕๕๘ และ ๒๕๕๙ เทียบค่าเฉลี่ย ๓๐ ปี

๓) สถานการณ์น้ำในอ่างเก็บน้ำขนาดใหญ่ และขนาดกลาง

๔) สถานการณ์น้ำในลำน้ำ

๕) รายงานสถานการณ์น้ำรายลุ่มน้ำ

๖) รายงานระดับน้ำจากกล้อง CCTV



สรุปสถานการณ์น้ำ





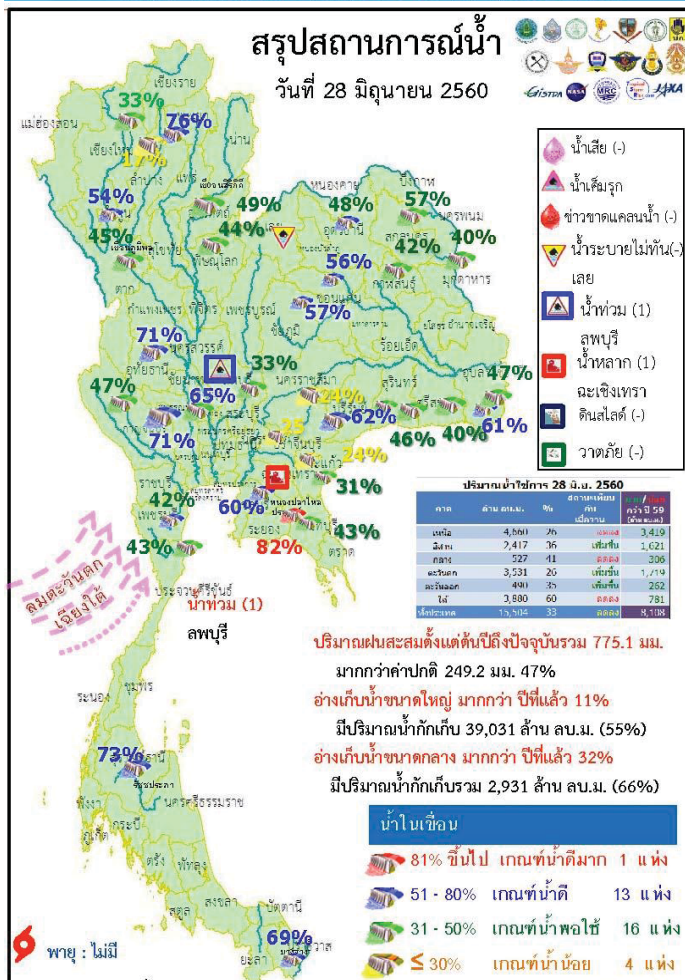
สรุปสถานการณ์น้ำ

28 มิถุนายน 2560

สำนักงานเลขาธิการ
คณะกรรมการทรัพยากรน้ำแห่งชาติ

<https://www.facebook.com/odd.rasana>

กนข คณะกรรมการทรัพยากรน้ำแห่งชาติ **นัยสำคัญ: 28 มิถุนายน 2560**



- ปริมาณฝนสะสมตั้งแต่ต้นปี 2560 ถึงวันที่ 18 มิถุนายน 60 รวม 775.1 มม. มากกว่าค่าเฉลี่ย 249.2 มม. (47%)
- อ่างเก็บน้ำขนาดใหญ่ มีปริมาณน้ำเก็บกักรวม 39,031 ล้าน ลบ.ม. (55%) มากกว่าปีที่แล้ว 11% (8,236 ล้าน ลบ.ม.)
- อ่างเก็บน้ำขนาดกลาง มีปริมาณน้ำเก็บกักรวม 2,931 ล้าน ลบ.ม. (66%) มากกว่าปีที่แล้ว 32% (1,395 ล้าน ลบ.ม.)
- พื้นที่ที่ต้องให้ความสนใจเรื่องน้ำ
 - พื้นที่น้ำท่วม 1 จังหวัด ลพบุรี
 - พื้นที่น้ำหลาก 1 จังหวัด ฉะเชิงเทรา
 - ขาดแคลนน้ำ
 - ขาดแคลนน้ำอุปโภค-บริโภค - จังหวัด
 - ขาดแคลนน้ำเกษตร - จังหวัด
 - น้ำเค็มรุก - จังหวัด
 - คุณภาพน้ำ
 - น้ำเสียเนื่องจากสิ่งปฏิกูล - จังหวัด
 - น้ำเสียเนื่องจากน้ำท่วมขัง - จังหวัด

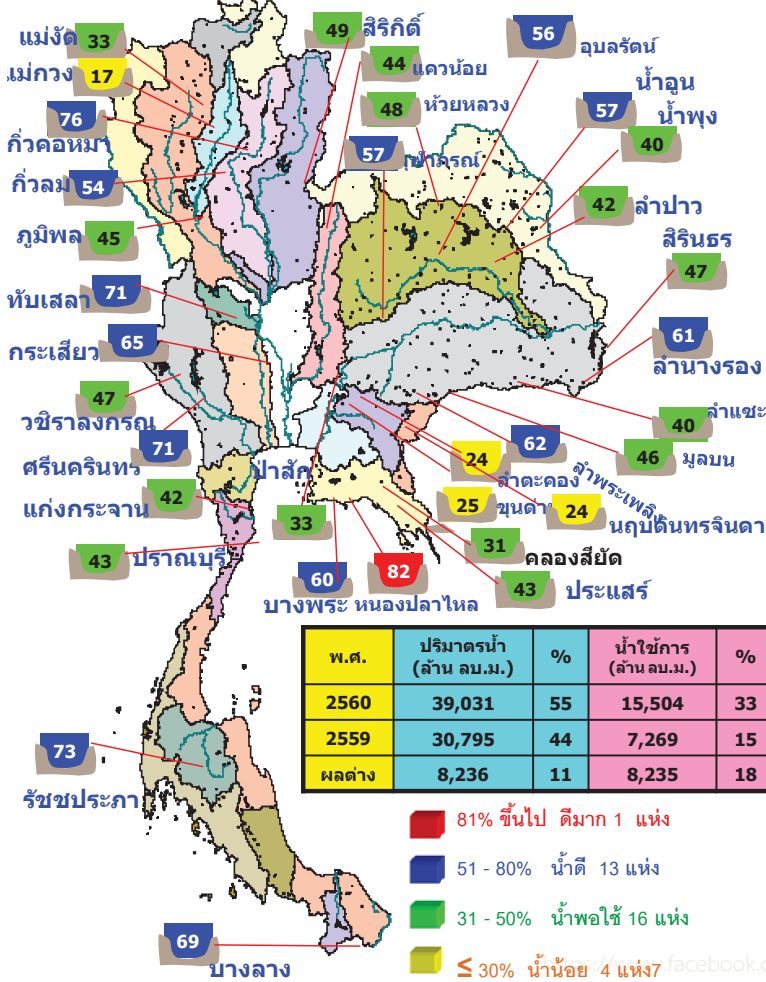
www.facebook.com/odd.rasana

กนข

คณะกรรมการทรัพยากรน้ำแห่งชาติ

28 มิถุนายน 2560

สถานการณ์การเก็บกักน้ำในเขื่อนขนาดใหญ่ มีปริมาณน้ำสูงกว่าเกณฑ์กักเก็บน้ำสูงสุด 9 เขื่อน



เขื่อนก๊วกคหมา	ลำปาง	76%
เขื่อนสิรินธร	อุบลราชธานี	47%
เขื่อนอุบลรัตน์	ขอนแก่น	56%
เขื่อนน้ำพุง	สกลนคร	40%
เขื่อนลำพระเพลิง	นครราชสีมา	62%
เขื่อนป่าสักชลสิทธิ์	ลพบุรี สระบุรี	33%
เขื่อนทับเสลา	อุทัยธานี	71%
เขื่อนกระเสียว	สุพรรณบุรี	65%
เขื่อนหนองปลาไหล	ระยอง	82%

มีปริมาณน้ำต่ำกว่าเกณฑ์กักเก็บน้ำต่ำสุด 1 เขื่อน

แม่กวางอุดมธารา	เชียงใหม่	17%
-----------------	-----------	-----

สภาพน้ำและการระบายน้ำ กทม รายงาน ณ วันที่ 28 มิถุนายน 2560

เขื่อน	ปริมาณน้ำไหลลงอ่าง (ล้าน ลบ.ม.)	แอมบรามน้ำ (ล้าน ลบ.ม.)	ปริมาณน้ำผ่านเครื่องจักรผลิต การสูบน้ำ (ล้าน ลบ.ม.)	ปริมาณน้ำที่ สามารถใช้ได้อีก (ล้าน ลบ.ม.)	%	ปริมาณน้ำ (พัน ลบ.ม.)	ไปจนถึง วันที่
1 เขื่อนภูมิพล	2.69	5.00	11.03	2234.38	23.13	203	16 มิ.ย. 2561
2 เขื่อนสิริกิติ์	4.06	14.00	14.95	1753.36	26.33	117	22 มิ.ย. 2560
3 เขื่อนศรีนครินทร์	5.61	8.00	9.46	2395.38	32.02	253	7 มิ.ย. 2561
4 เขื่อนราชบุรี	11.06	8.00	9.03	1134.87	19.41	126	31 มิ.ย. 2560
5 เขื่อนวชิราลงกรณ	18.10	20.00	22.76	2761.65	64.41	121	26 มิ.ย. 2560
6 เขื่อนแม่งาม	3.71	5.00	10.42	726.86	61.70	70	5 มิ.ย. 2560
7 เขื่อนอุบลรัตน์	13.49	12.00	10.33	781.45	42.25	76	11 มิ.ย. 2560
8 เขื่อนป่าสัก	0.24	0.30	0.37	57.08	36.41	154	28 มิ.ย. 2560
9 เขื่อนสิรินธร	0.00	0.00	0.91	98.09	8.71	11	8 มิ.ย. 2560
10 เขื่อนศรีนครินทร์	0.36	0.20	0.22	56.88	44.95	259	13 มิ.ย. 2561
11 เขื่อนป่าสักชลสิทธิ์	1.72	1.35	1.35	312.86	32.69	232	14 มิ.ย. 2561
12 เขื่อนลพบุรี	3.52	3.46	2.77	369.92	41.29	107	12 มิ.ย. 2560
รวม	64.66	86.31	101.60	12,684			

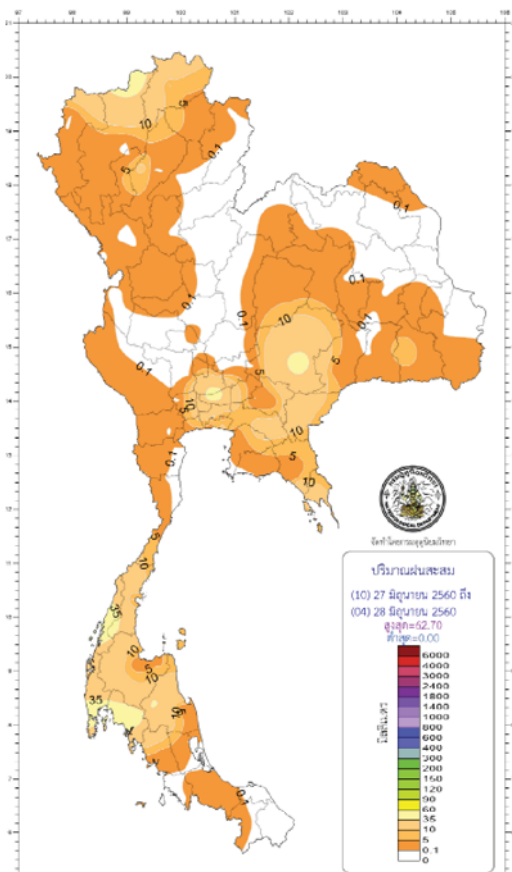
แหล่งข้อมูล : การไฟฟ้าฝ่ายผลิตแห่งประเทศไทย

กนข

คณะกรรมการทรัพยากรน้ำแห่งชาติ

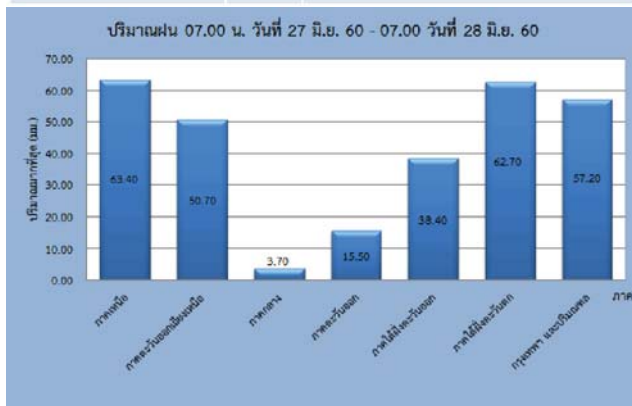
28 มิถุนายน 2560

ปริมาณฝน 24 ชั่วโมง ที่ผ่านมา

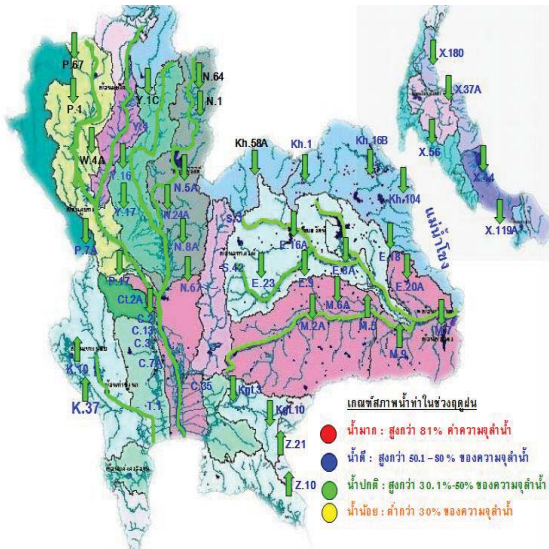


สรุปปริมาณฝนในรอบ 24 ชั่วโมง (เวลา 07.00 น. วันที่ 27 มิถุนายน 2560 ถึงเวลา 07.00 น. วันที่ 28 มิถุนายน 2560) ข้อมูลจาก : <https://www.tmd.go.th/climate/climate.php?fileID=1> เวลา 08.00 น.

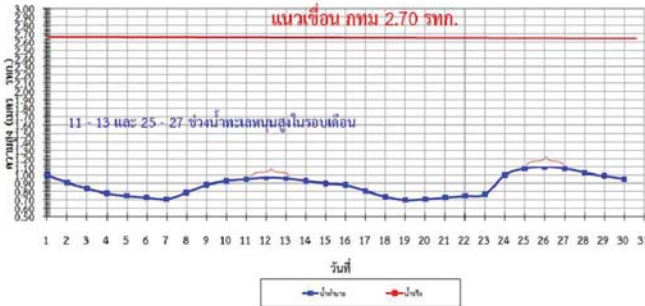
ภาค	ปริมาณมากที่สุด (มม.)	ที่
ภาคเหนือ	63.40	ที่ สถานีคอตาย่าง อ.ฝาง จ.เชียงใหม่
ภาคตะวันออกเฉียงเหนือ	50.70	ที่ อ.โชคชัย จ.นครราชสีมา
ภาคกลาง	3.70	ที่ จ.กาญจนบุรี
ภาคตะวันออก	15.50	ที่ จ.สระแก้ว
ภาคใต้ฝั่งตะวันออก	38.40	ที่ อ.ฉวาง จ.นครศรีธรรมราช
ภาคใต้ฝั่งตะวันตก	62.70	ที่ จ.ภูเก็ต
กรุงเทพฯ และปริมณฑล	57.20	ที่ จ.ปทุมธานี



น้ำในลำน้ำและความเค็มในแม่น้ำเจ้าพระยา

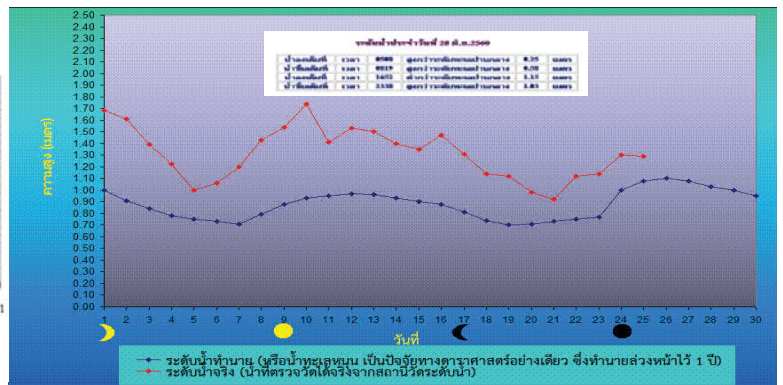


เปรียบเทียบระดับน้ำขึ้นสูงสุดรายวัน ประจำเดือน มิถุนายน พ.ศ.2560 บริเวณกองบัญชาการกองทัพเรือ

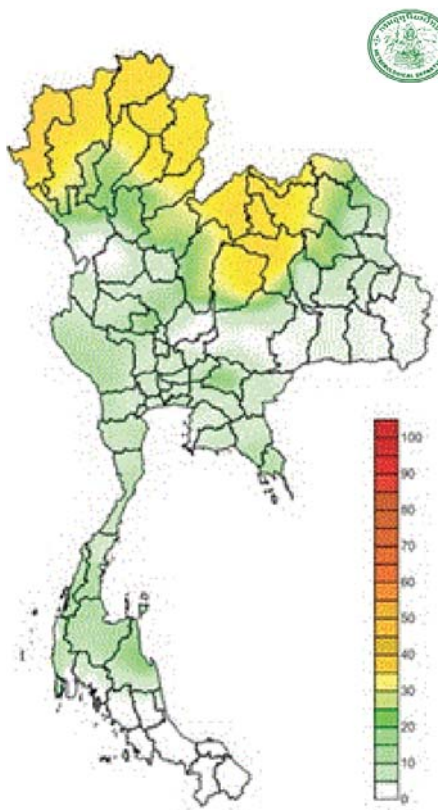


สถานี	ระยะทาง	วันที่	เวลา	กรด-ด่าง pH	ความเค็ม Salinity (g/l)	ความขุ่น Turbidity (NTU)	ความนำไฟฟ้า Conductivity (µS/cm)	สารละลาย TDS (mg/l)	คลอโรฟิลล์ Chlorophyll (µg/l)	ออกซิเจนในน้ำ DO (mg/l)	
แม่น้ำเจ้าพระยา											
วัดบ้านแม่	130	28/06/2560	08:50	▲ 7.17	0.13	▲ 104.02	▲ 319	184	▲ 6.54	▲ 3.42	
วัดโพธิ์แดงเหนือ	111	28/06/2560	08:50	▲ 6.87	0.11	▲ 105.30	266	150	▼ 7.20	▲ 3.65	
วัดโพธิ์ดง	102	28/06/2560	08:50	6.92	0.12	▲ 112.90	294	170	-	▲ 3.76	
ลำแตง	96	28/06/2560	08:50	▼ 7.23	0.12	▼ 109.30	278	160	▲ 6.30	▼ 3.23	
วัดมะขาม	91	28/06/2560	08:50	▲ 7.24	0.12	▼ 100.80	297	170	▼ 9.30	-	
รพ.ศิริราช	50	28/06/2560	08:50	-	-	-	-	-	-	-	
คลองศักดิ์โพธิ์	35	28/06/2560	08:50	-	▼ 0.01	-	-	23	10	-	
การทหารเรือ	27	28/06/2560	08:50	-	▼ 0.16	-	-	374	-	-	
โรงไฟฟ้าพระนครใต้	12	28/06/2560	08:50	-	▼ 0.66	-	-	1513	874	-	
คลองประปาฝั่งตะวันออก											
โรงงานผลิตน้ำบางเขน		28/06/2560	08:40	8.42	0.12	86.00	281	160	▲ 7.70	▲ 4.21	
คลองประปาฝั่งตะวันตก ใช้น้ำจากเขื่อนแม่งรอง จ.กาญจนบุรี											
เขื่อนแม่งรอง		28/06/2560	08:50	7.83	0.10	▼ 2.50	▲ 245	140	-	▲ 5.84	
ท่าม่วง		28/06/2560	08:50	7.65	0.11	▲ 8.90	253	149	-	▲ 4.74	
คลองประปา กม.54		28/06/2560	08:50	8.07	0.11	7.10	257	150	-	▲ 8.56	
บางเลน กม.35		28/06/2560	08:50	8.04	0.11	▼ 18.80	250	150	-	▲ 7.30	
คลองประปา กม.14		28/06/2560	08:50	7.84	0.11	▲ 5.50	259	150	-	▲ 6.09	

ข้อมูลจากเครื่องวัดคุณภาพน้ำ เป็นข้อมูลเพื่อใช้ในการเฝ้าระวังคุณภาพน้ำดิบสำหรับการผลิตน้ำประปาของกรมประปานครหลวง เกณฑ์ค่าแล : ความเค็ม <0.25 g/l, ความนำไฟฟ้า <500 µS/cm, ออกซิเจนในน้ำ >2 mg/l, กรด-ด่าง ระหว่าง 5-9 เกณฑ์สารปนเปื้อนอื่น ๆ : รพ.ศิริราช ความเค็ม <1.80 g/l (อ้างอิงฝ่ายคุณภาพน้ำ) เกณฑ์สารปนเปื้อนอื่น ๆ : ความเค็ม <2 g/l, ความนำไฟฟ้า <4,000 µS/cm



คาดการณ์อุณหภูมิอากาศและฝน



ภาค	ลักษณะอากาศ พื้นที่จังหวัด	% ฝน	เทียบกับเมื่อวาน
ภาคเหนือ	มีฝนฟ้าคะนอง และมีฝนตกหนักบางแห่ง บริเวณจังหวัดแม่ฮ่องสอน เชียงใหม่ เชียงราย พะเยา แพร่ และน่าน อุณหภูมิ 24-35 องศา	60	เท่ากับเมื่อวาน
ภาคตะวันออกเฉียงเหนือ	มีฝนฟ้าคะนอง และมีฝนตกหนักบางแห่ง บริเวณจังหวัดหนองคาย เลย หนองบัวลำภู อุดรธานี ขอนแก่น และชัยภูมิ อุณหภูมิ 24-34 องศา	60	เท่ากับเมื่อวาน
ภาคกลาง	มีฝนฟ้าคะนอง ส่วนมากในช่วงบ่ายถึงค่ำ บริเวณจังหวัดกาญจนบุรี อุทัยธานี ชัยนาท และนครสวรรค์ อุณหภูมิ 23-35 องศา	40	เท่ากับเมื่อวาน
ภาคตะวันออก	มีฝนฟ้าคะนอง ส่วนมากบริเวณจังหวัดฉะเชิงเทรา ชลบุรี ระยอง จันทบุรี และตราด 23-35 องศา ทะเลมีคลื่นสูงประมาณ 1-2 ม.	40	เท่ากับเมื่อวาน
ภาคใต้ฝั่งตะวันออก	มีฝนฟ้าคะนอง ส่วนมากบริเวณจังหวัดเพชรบุรี ประจวบคีรีขันธ์ ชุมพร สุราษฎร์ธานี และนครศรีธรรมราช อุณหภูมิ 24-35 องศา ทะเลมีคลื่นสูงประมาณ 1 เมตร	40	น้อยกว่าเมื่อวาน
ภาคใต้ฝั่งตะวันตก	มีฝนฟ้าคะนอง บริเวณจังหวัดระนอง พังงา และภูเก็ต อุณหภูมิ 21-33 องศา ทะเลมีคลื่นสูงประมาณ 1-2 ม.	60	เท่ากับเมื่อวาน
กทม.และปริมณฑล	มีฝนฟ้าคะนอง ส่วนมากในช่วงบ่ายถึงค่ำ อุณหภูมิ 26-36 องศา	40	น้อยกว่าเมื่อวาน

คาดการณ์ฝนสะสม 24 ชม.(มิลลิเมตร)

พื้นที่ประสบอุทกภัย น้ำป่าไหลหลาก ดินโคลนถล่ม น้ำท่วมขังรอการระบาย ปี 2557 – 2560 ข้อมูลวันที่ 27 มิถุนายน 2557-2560

ปี 2557



3 จังหวัด

■ น้ำท่วม 1 จังหวัด
ชุมพร

■ น้ำป่าไหลหลาก 2 จังหวัด
จันทบุรี ตราด

ปี 2558



0 จังหวัด



ฉะเชิงเทรา

ปี 2559



0 จังหวัด

ปี 2560



2 จังหวัด

■ น้ำท่วม 1 จังหวัด
ลพบุรี

■ น้ำหลาก 1 จังหวัด
ฉะเชิงเทรา

■ น้ำรอการระบาย 1 จังหวัด
เลย

ที่มาข้อมูล : กรมป้องกันและบรรเทาสาธารณภัย (ปภ.)
: สื่อสังคมฯ และสื่อออนไลน์

วันที่ 28 มิถุนายน 2560 รายงานสถานการณ์การเก็บกักน้ำในเขื่อนขนาดใหญ่
เขื่อนขนาดใหญ่ที่มีปริมาณน้ำต่ำกว่าเกณฑ์กักเก็บน้ำต่ำสุด จำนวน 5 เขื่อน

เขื่อน	จังหวัด	% น้ำเมื่อเทียบกับ ความจุเก็บกัก	เทียบข้อมูล ในอดีต	เทียบกับ เมื่อวาน
1.เขื่อนภูมิพล	ตาก	45	มากกว่าปี 2558	เท่ากับเมื่อวาน
2.แม่งวงอุดมธารา	เชียงใหม่	17	มากกว่าปี 2558	เท่ากับเมื่อวาน
3.เขื่อนน้ำพุง	สกลนคร	40	มากกว่าปี 2558	เท่ากับเมื่อวาน
4.เขื่อนศรีนครินทร์	กาญจนบุรี	71	มากกว่าปี 2558	เท่ากับเมื่อวาน
5.เขื่อนบางลาง	ยะลา	69	น้อยกว่าปี 2558	ลดลง

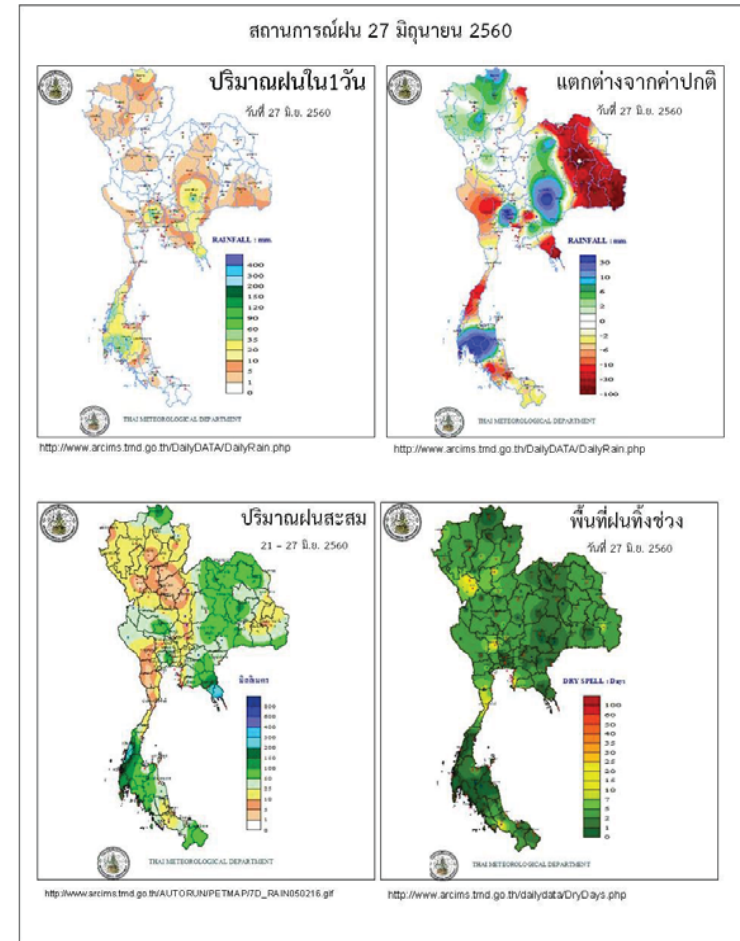
สถานการณ์น้ำในลุ่มน้ำเจ้าพระยา

มีปริมาณน้ำต้นทุนเหลือในเขื่อนทั้ง 4 แห่ง ณ วันที่ 27 มิถุนายน 2560 รวม 4,689 ล้านลูกบาศก์เมตร

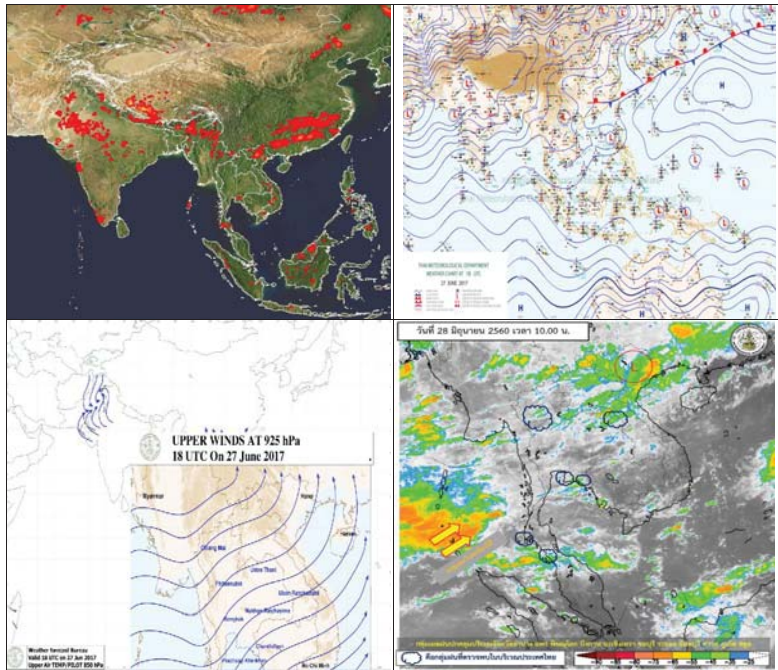
สภาพน้ำในอ่างเก็บน้ำ ภูมิพล สิริกิติ์ แควน้อยฯ และป่าสักฯ วันที่ 27 มิถุนายน 2560

อ่างเก็บน้ำ	ปริมาณน้ำในอ่างฯ		ปริมาณน้ำใช้การได้		ปริมาณน้ำไหลลงอ่างฯ		ปริมาณน้ำระบาย		ปริมาณน้ำ รับได้ล้น
	ปริมาณน้ำ	% ความจุอ่างฯ	ปริมาณน้ำ	% น้ำใช้การ	วันนี้	เมื่อวาน	วันนี้	เมื่อวาน	
ภูมิพล	6,042	45	2,242	23	4.08	5.69	5.00	5.00	7,420
สิริกิติ์	4,614	49	1,764	26	4.01	2.26	14.02	14.08	4,896
ภูมิพล+สิริกิติ์	10,656	46	4,006	25	8.09	7.95	19.02	19.08	12,316
แควน้อยฯ	413	44	370	41	3.52	4.86	3.46	3.46	526
ป่าสักชลสิทธิ์	316	33	313	33	1.72	1.72	1.35	1.35	644
รวมทั้งขมด	11,385	46	4,689	26	13.33	14.53	23.83	23.89	13,486

(หน่วย : ล้าน ลบ.ม.)



ข้อมูลสภาพอากาศ

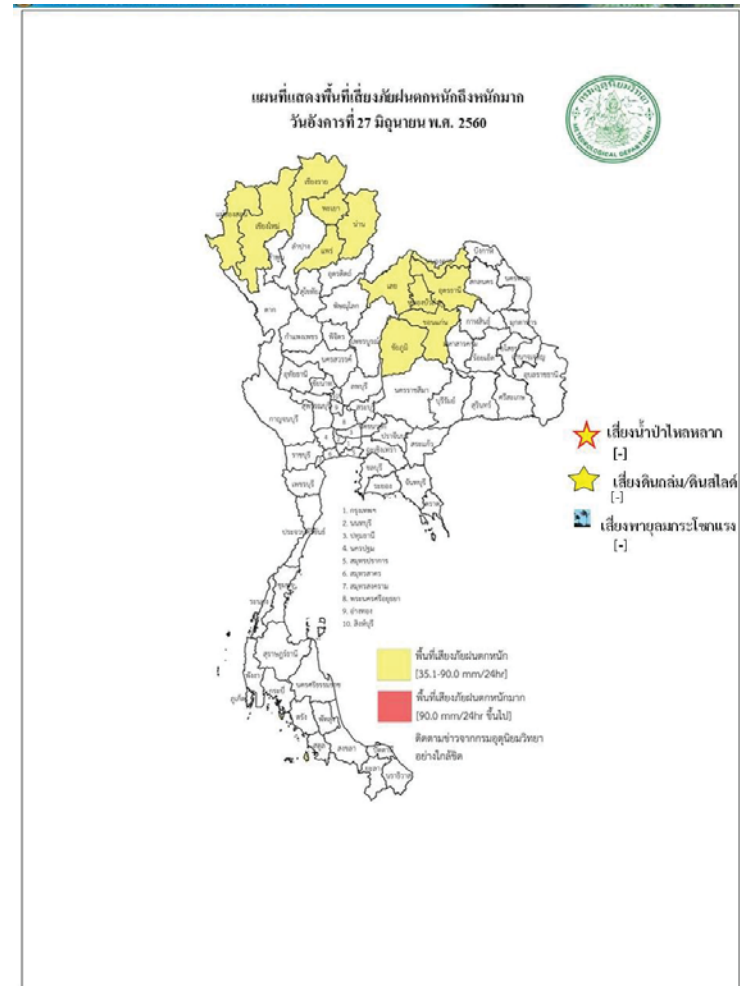


พยากรณ์อากาศ วันที่ 28 มิถุนายน 2560

พยากรณ์อากาศ 24 ชั่วโมงข้างหน้า ประเทศไทยยังคงมีฝนฟ้าคะนองต่อเนื่องและมีฝนตกหนักบางแห่งบริเวณตอนบนของภาคเหนือ และภาคตะวันออกเฉียงเหนือ ขอให้ประชาชนบริเวณดังกล่าวระวังอันตรายจากฝนที่ตกหนักและฝนที่ตกสะสมไว้ด้วย สำหรับบริเวณทะเลอันดามันตอนบนมีคลื่นสูงประมาณ 2 เมตร ขอให้ชาวเรือบริเวณทะเลอันดามันตอนบนเดินเรือด้วยความระมัดระวัง

ภาค	ลักษณะอากาศวันนี้	คาดหมาย
เหนือ	มีฝนฟ้าคะนอง ร้อยละ 60 ของพื้นที่ และมีฝนตกหนักบางแห่ง บริเวณจังหวัดแม่ฮ่องสอน เชียงใหม่ เชียงราย พะเยา แพร่ และน่าน อุณหภูมิตั้งแต่ 24-35 องศาเซลเซียส	มีฝนฟ้าคะนองร้อยละ 40-60 ของพื้นที่ ตลอดช่วง และมีฝนตกหนักบางแห่ง ส่วนมากทางตอนบนของภาค อุณหภูมิตั้งแต่ 23-36 องศาเซลเซียส
ตะวันออกเฉียงเหนือ	มีฝนฟ้าคะนอง ร้อยละ 60 ของพื้นที่ และมีฝนตกหนักบางแห่ง บริเวณจังหวัดหนองคาย เลย หนองบัวลำภู อุดรธานี ขอนแก่น และชัยภูมิ อุณหภูมิตั้งแต่ 24-34 องศาเซลเซียส	วันที่ 27-30 มิ.ย. มีฝนฟ้าคะนองร้อยละ 40-60 ของพื้นที่ และมีฝนตกหนักบางแห่ง ส่วนในช่วงวันที่ 1 - 3 ก.ค. มีฝนฟ้าคะนองร้อยละ 30-40 ของพื้นที่ และมีฝนตกหนักบางแห่ง ส่วนมากทางตอนบนของภาค อุณหภูมิตั้งแต่ 23-35 องศาเซลเซียส
กลาง	มีฝนฟ้าคะนอง ร้อยละ 40 ของพื้นที่ ส่วนมากในช่วงบ่ายถึงค่ำ บริเวณจังหวัดกาญจนบุรี อุทัยธานี ชัยนาท และนครสวรรค์ อุณหภูมิตั้งแต่ 23-35 องศาเซลเซียส	วันที่ 27-30 มิ.ย. มีฝนฟ้าคะนองร้อยละ 40-60 ของพื้นที่ ส่วนในช่วงวันที่ 1 - 3 ก.ค. มีฝนฟ้าคะนองร้อยละ 20-30 ของพื้นที่ อุณหภูมิตั้งแต่ 23-36 องศาเซลเซียส
ตะวันออก	มีฝนฟ้าคะนอง ร้อยละ 40 ของพื้นที่ ส่วนมากบริเวณจังหวัดฉะเชิงเทรา ชลบุรี ระยอง จันทบุรี และตราด อุณหภูมิตั้งแต่ 23-35 องศาเซลเซียส ทะเลมีคลื่นสูง 1-2 เมตร ส่วนบริเวณที่มีฝนฟ้าคะนองคลื่นสูงมากกว่า 2 เมตร	วันที่ 27-28 มิ.ย. มีฝนฟ้าคะนองร้อยละ 40-60 ของพื้นที่ และมีฝนตกหนักบางแห่ง ทะเลมีคลื่นสูง 1-2 เมตร บริเวณที่มีฝนฟ้าคะนองคลื่นสูงมากกว่า 2 เมตร วันที่ 29 มิ.ย. - 3 ก.ค. มีฝนฟ้าคะนองร้อยละ 20-30 ของพื้นที่ ลมทะเลมีคลื่นสูงประมาณ 1 เมตร บริเวณที่มีฝนฟ้าคะนองคลื่นสูงประมาณ 2 เมตร อุณหภูมิตั้งแต่ 24-35 องศาเซลเซียส

<p>ใต้ (ฝั่งตะวันออก)</p>	<p>มีฝนฟ้าคะนอง ร้อยละ 40 ของพื้นที่ ส่วนมากบริเวณจังหวัดเพชรบุรี ประจวบคีรีขันธ์ ชุมพร สุราษฎร์ธานี และ นครศรีธรรมราช อุณหภูมิตั้งแต่ 24-35 องศาเซลเซียส ทะเลมีคลื่นสูง 1-2 เมตร บริเวณที่มีฝนฟ้าคะนองคลื่นสูงประมาณ 2 เมตร ทะเลมีคลื่นสูงประมาณ 1 เมตร บริเวณที่มีฝนฟ้าคะนองคลื่นสูง 1-2 เมตร</p>	<p>วันที่ 27-28 มิ.ย. มีฝนฟ้าคะนอง ร้อยละ 40-60 ของพื้นที่ ทะเลมีคลื่นสูง 1-2 เมตร ห่างฝั่งคลื่นสูงประมาณ 2 เมตร ส่วนในช่วงวันที่ 29 มิ.ย.- 3 ก.ค. มีฝนฟ้าคะนอง ร้อยละ 20-30 ของพื้นที่ ทะเลมีคลื่นสูงประมาณ 1 เมตร บริเวณที่มีฝนฟ้าคะนองคลื่นสูงประมาณ 2 เมตร อุณหภูมิตั้งแต่ 22-36 องศาเซลเซียส</p>
<p>ใต้ (ฝั่งตะวันตก)</p>	<p>มีฝนฟ้าคะนอง ร้อยละ 60 ของพื้นที่ บริเวณจังหวัดระนอง พังงา และภูเก็ต อุณหภูมิตั้งแต่ 21-33 องศาเซลเซียส ทะเลมีคลื่นสูงประมาณ 2 เมตร บริเวณที่มีฝนฟ้าคะนองคลื่นสูง 2-3 เมตร ตั้งแต่จังหวัดภูเก็ตลงไป: ลมตะวันตกเฉียงใต้</p>	<p>วันที่ 27-30 มิ.ย. มีฝนฟ้าคะนอง ร้อยละ 40-60 ของพื้นที่ และมีฝนตกหนัก บางแห่งทางตอนบนของภาค ทะเลมีคลื่นสูงประมาณ 2 เมตร ทะเลมีคลื่นสูง 1 - 2 เมตร บริเวณที่มีฝนฟ้าคะนองคลื่นสูงมากกว่า 2 เมตร วันที่ 1 - 3 ก.ค. มีฝนฟ้าคะนอง ร้อยละ 30-40 ของพื้นที่ ทะเลมีคลื่นสูง 1-2 เมตร บริเวณที่มีฝนฟ้าคะนองคลื่นสูงมากกว่า 2 เมตร อุณหภูมิตั้งแต่ 21-34 องศาเซลเซียส</p>
<p>กรุงเทพมหานคร</p>	<p>มีฝนฟ้าคะนอง ร้อยละ 60 ของพื้นที่ ส่วนมากในช่วงบ่ายถึงค่ำ อุณหภูมิตั้งแต่ 26-36 องศาเซลเซียส</p>	<p>มีฝนฟ้าคะนอง ร้อยละ 60 ของพื้นที่ ส่วนมากในช่วงบ่ายถึงค่ำ อุณหภูมิตั้งแต่ 26-36 องศาเซลเซียส</p>



สถานการณ์ความเค็มของน้ำในแม่น้ำเจ้าพระยา วันที่ 28 มิถุนายน 2560

สถานี	ค่าความเค็ม (g/l)	เทียบกับมาตรฐาน	เทียบกับเมื่อวาน	แนวโน้ม
วัดโพธิ์แดงเหนือ	0.11	อยู่ในมาตรฐานเพื่อการผลิตประปา	เท่ากับเมื่อวาน	ทรงตัว
วัดไผ่ล้อม	0.11	อยู่ในมาตรฐานเพื่อการผลิตประปา	เท่ากับเมื่อวาน	ทรงตัว
สถานีสูบน้ำสำแล	0.11	อยู่ในมาตรฐานเพื่อการผลิตประปา	เท่ากับเมื่อวาน	ทรงตัว
คลองลัดโพธิ์	0.16	อยู่ในมาตรฐานเพื่อการผลิตประปา	ต่ำกว่าเมื่อวาน	ทรงตัว
รังสิตไซฟอน	-	-	-	-
เขื่อนแม่กลอง	-	-	-	-
ท่าม่วง	0.11	อยู่ในมาตรฐานเพื่อการผลิตประปา	เท่ากับเมื่อวาน	ทรงตัว
คลองประปา กม.54	0.11	อยู่ในมาตรฐานเพื่อการผลิตประปา	เท่ากับเมื่อวาน	ทรงตัว
บางเลน กม.35	-	-	-	-
คลองประปา กม.14	0.11	อยู่ในมาตรฐานเพื่อการผลิตประปา	เท่ากับเมื่อวาน	ทรงตัว

ตารางแสดงระดับน้ำทะเลหนุน ปี 2560 กับ ปี 2559 (ข้อมูลวันที่ 28 มิ.ย. 2560)

ตารางแสดงระดับน้ำทะเลหนุน ปี 2560 กับ ปี 2559 (ข้อมูลวันที่ 28 มิ.ย. 2560)										
ที่	ชื่อสถานี	สถานที่ตั้ง	น้ำขึ้นเต็มที่				น้ำลงเต็มที่			
			ปี 2560		ปี 2559		ปี 2560		ปี 2559	
			เวลา (น.)	ระดับน้ำ (ม.)	เวลา (น.)	ระดับน้ำ (ม.)	เวลา (น.)	ระดับน้ำ (ม.)	เวลา (น.)	ระดับน้ำ (ม.)
1	กองบัญชาการกองทัพเรือ	กรุงเทพฯ	08.19	0.58	07.05	1.75	16.52	1.15	17.30	1.46
2	ป้อมพระจุลจอมเกล้า	สมุทรปราการ	06.54	0.48	10.01	1.99	14.57	1.75	16.11	1.01

ตารางเปรียบเทียบสถานการณ์น้ำในแม่น้ำสายหลัก ปี 2560 กับ ปี 2559 (ข้อมูลวันที่ 28 มิ.ย. 2560)						
สถานี	ที่ตั้ง	ลุ่มน้ำ	ระดับตลิ่ง (ม.)	ระดับน้ำที่วัดได้ (ม.)		ระดับปี 2560 ต่างจากปี 2559 (ม.)
				ปี 2559	ปี 2560	
Y.3A	สุโขทัย-สวรรคโลก	ยม	10.5	0.00	0.11	na
W.4A	ตาก - สามเงา	วัง	6.1	0.12	1.03	สูงกว่า 0.91
P.7A	กำแพงเพชร - เมือง	ปิง	5.87	0.48	0.36	ต่ำกว่า 0.12
Y.16	พิษณุโลก - บางระกำ	ยม	7	0.05	3.85	สูงกว่า 3.8
Y.5	พิจิตร - โพทะเล	ยม	8.25	-0.94	3.68	สูงกว่า 2.74
N.2B	อุตรดิตถ์ - เมือง	น่าน	7.63	1.63	1.20	ต่ำกว่า 0.43
P.17	นครสวรรค์ - บรรพตพิสัย	ปิง	38.08	34.23	34.70	สูงกว่า 0.41
N.67	นครสวรรค์ - ชุมแสง	น่าน	28.3	19.03	20.66	สูงกว่า 1.63
C.2	นครสวรรค์ - เมือง	เจ้าพระยา	26.2	17.43	18.73	สูงกว่า 1.3
C.30	อุทัยธานี - ชุนแก้ว	เจ้าพระยา	108.3	101.50	101.55	สูงกว่า 0.05
C.13	ชัยนาท - สรรพยา	เจ้าพระยา	16.34	5.71	6.05	สูงกว่า 0.34
S.39	ลพบุรี - ชัยบาดาล	ป่าสัก	52.59	37.22	39.23	สูงกว่า 2.01
C.29A	อยุธยา - บางไทร	เจ้าพระยา	na.	0.40	0.94	สูงกว่า 0.54
แม่น้ำปราจีนบุรี	ปราจีนบุรี - อ.กบินทร์บุรี	ปราจีนบุรี	10.2	na	1.42	na.
หนองคาย อ.เมือง (โขง)	หนองคาย อ.เมือง (โขง)	โขง	12.1	3.2	2.6	na.
นครพนม อ.เมือง (โขง)	นครพนม อ.เมือง (โขง)	โขง	12.3	3.4	5.2	na.

กนช
คณะกรรมการทรัพยากรน้ำแห่งชาติ **28 มิถุนายน 2560**

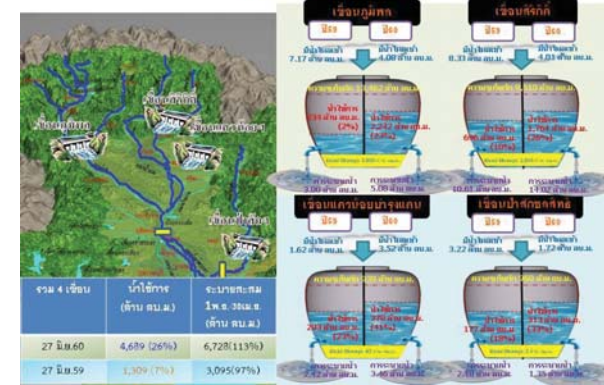
พื้นที่ประสบอุทกภัย น้ำป่าไหลหลาก ดินโคลนถล่ม น้ำท่วมขังการระบาย ปี 2557 - 2560 ข้อมูลวันที่ 27 มิถุนายน 2557-2560



ที่มาข้อมูล : กรมป้องกันและบรรเทาสาธารณภัย (ปภ.)
: วันที่ 27 มิถุนายน 2560

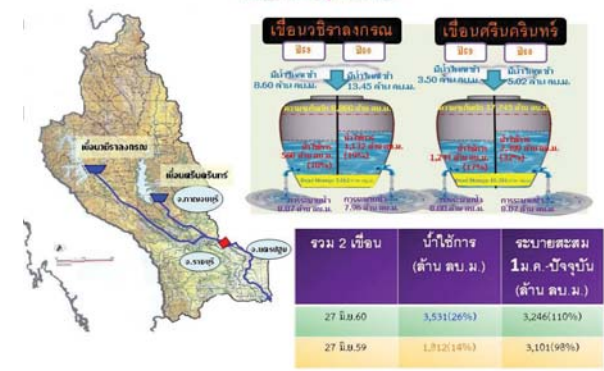
ปริมาณน้ำใช้การ 4 เขื่อนหลักในลุ่มน้ำเจ้าพระยา

ณ วันที่ 27 มิถุนายน 2560



ปริมาณน้ำใช้การ 2 เขื่อนหลักในลุ่มน้ำแม่กลอง

ณ วันที่ 27 มิถุนายน 2560



กนช

คณะกรรมการทรัพยากรน้ำแห่งชาติ

วันที่ 28 มิถุนายน 2560

จังหวัดที่ประกาศการให้ความช่วยเหลือผู้ประสบภัยพิบัติกรณีฉุกเฉิน(ภัยแล้ง) ตามระเบียบกระทรวงการคลัง ว่าด้วยเงินทดรองราชการเพื่อช่วยเหลือผู้ประสบภัยพิบัติกรณีฉุกเฉิน พ.ศ.2556 ข้อมูลวันที่ 27 มิถุนายน 2557-2560

ปี 2557



9 จังหวัด 55 อำเภอ
415 ตำบล 4,495 หมู่บ้าน
เปรียบเทียบทั่วประเทศ
74,963 หมู่บ้าน คิดเป็น 6.00 %

ปี 2558



19 จังหวัด 125 อำเภอ
740 ตำบล 6,979 หมู่บ้าน
เปรียบเทียบทั่วประเทศ
74,965 หมู่บ้าน คิดเป็น 9.31 %

ปี 2559



21 จังหวัด 139 อำเภอ
757 ตำบล 6,438 หมู่บ้าน
เปรียบเทียบทั่วประเทศ
74,965 หมู่บ้าน คิดเป็น 8.59 %

ปี 2560



จังหวัดสระแก้วประกาศสิ้นสุดสถานการณ์
ภัยพิบัติ (ภัยแล้ง) ณ วันที่ 21 เมษายน 2560
ปัจจุบันไม่มีจังหวัดที่ประกาศงดการให้
ความช่วยเหลือผู้ประสบภัยพิบัติ (ภัยแล้ง)

ที่มาข้อมูล : กรมป้องกันและบรรเทาสาธารณภัย (ปภ.)

ปริมาณฝนสะสมปี

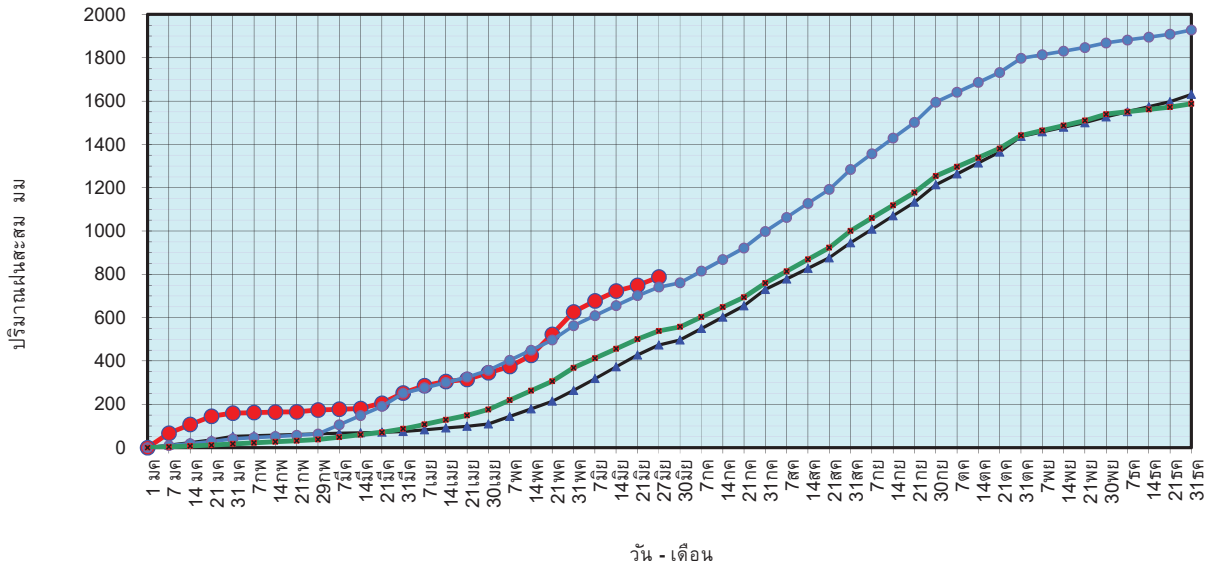
พ.ศ. ๒๕๕๙ และ ๒๕๖๐

เทียบค่าเฉลี่ย ๓๐ ปี



วันที่ 27 มิถุนายน 2560
 ฝน30ปี = 538.44 มม. (สะสมทั้งปี = 1,587.70 มม.)
 ปี59 = 474.03 มม. (สะสมทั้งปี = 1,630.64 มม.)
 ปี60 = 788.10 มม.
 เปรียบเทียบกับ ปี 59 มีค่ามากกว่า 314.08 มม.
 เปรียบเทียบกับฝนเฉลี่ย 30 ปี มีค่ามากกว่า 249.66 มม.

ปริมาณฝนสะสมปี 2554-2559-2560 เทียบกับค่าเฉลี่ย 30 ปี

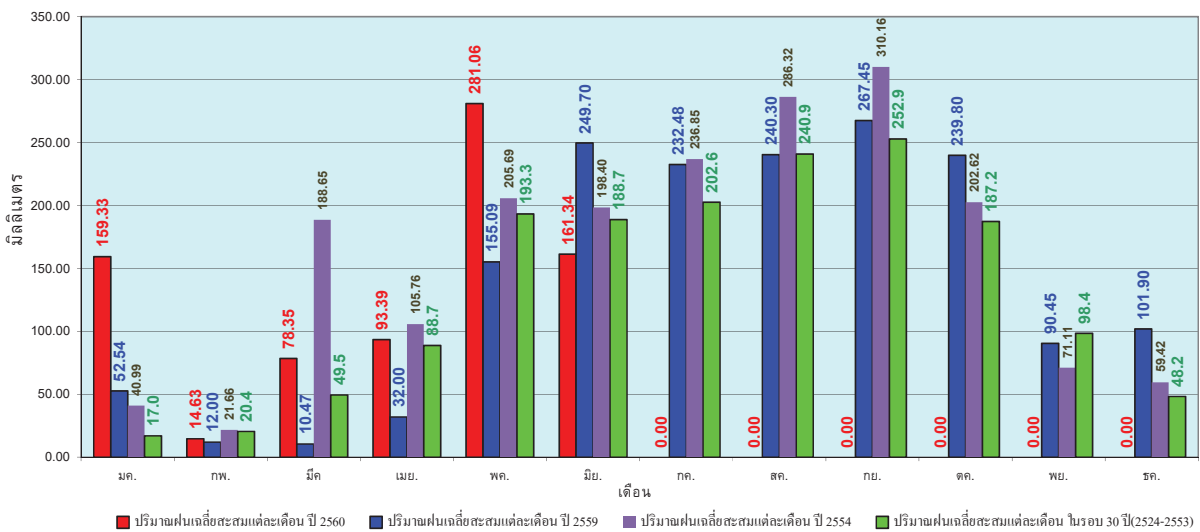


ข้อมูลจากกรมอุตุนิยมวิทยาจำนวน 122
 สถานีข้อมูลปริมาณฝนสะสมถึง วันที่
 27 มิถุนายน 2560

ศูนย์เมฆขลา ศูนย์ป้องกันวิกฤตด้านน้ำ กรมทรัพยากรน้ำ

วันที่ 27 มิถุนายน 2560
 ฝน30ปี = 538.44 มม. (สะสมทั้งปี = 1,587.50 มม.)
 ปี59 = 474.03 มม. (สะสมทั้งปี = 1,630.64 มม.)
 ปี60 = 788.10 มม.
 เปรียบเทียบกับ ปี 59 มีค่ามากกว่า 314.08 มม.
 เปรียบเทียบกับฝนเฉลี่ย 30 ปี มีค่ามากกว่า 249.66 มม.

ปริมาณฝนเฉลี่ยรายเดือนของประเทศ

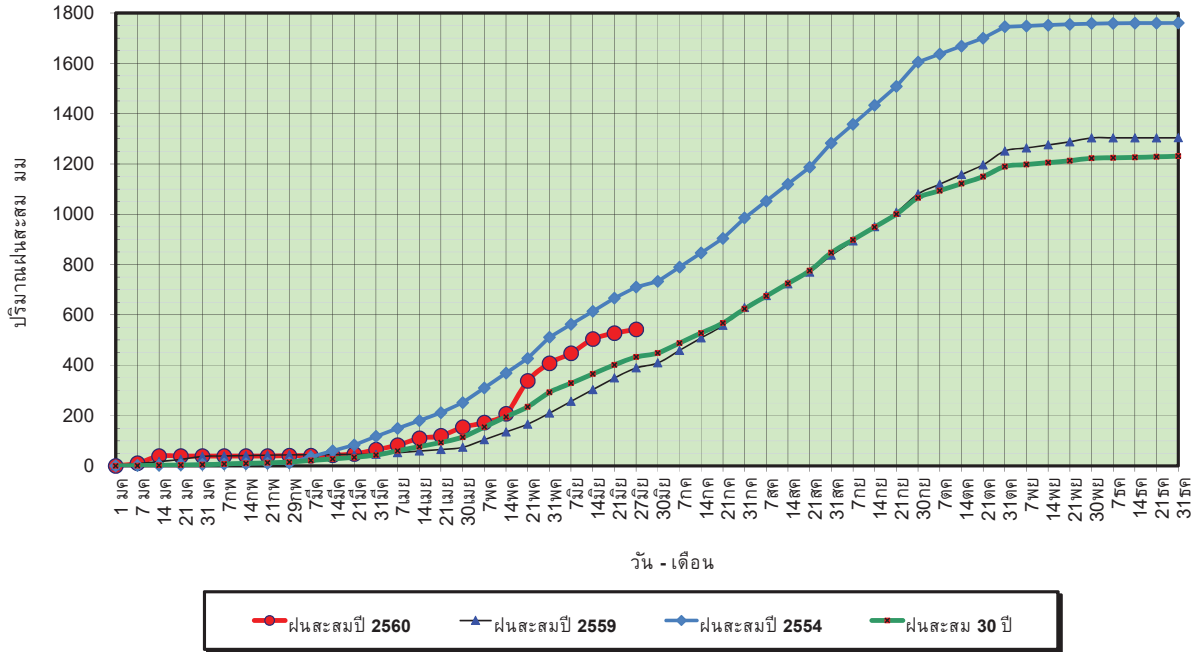


ข้อมูลจากกรมอุตุนิยมวิทยาจำนวน 122
 สถานีข้อมูลปริมาณฝนสะสมถึง วันที่
 27 มิถุนายน 2560

ศูนย์เมฆขลา ศูนย์ป้องกันวิกฤตด้านน้ำ กรมทรัพยากรน้ำ

วันที่ 27 มิถุนายน 2560
 ฝน30ปี = 432.78 มม. (สะสมทั้งปี = 1,230.90 มม.)
 ปี59 = 389.15 มม. (สะสมทั้งปี = 1,303.93 มม.)
 ปี60 = 542.76 มม.
 เปรียบเทียบกับ ปี 59 มีค่ามากกว่า 153.61 มม.
 เปรียบเทียบกับฝนเฉลี่ย 30 ปี มีค่ามากกว่า 109.98 มม.

ปริมาณฝนสะสมภาคเหนือ



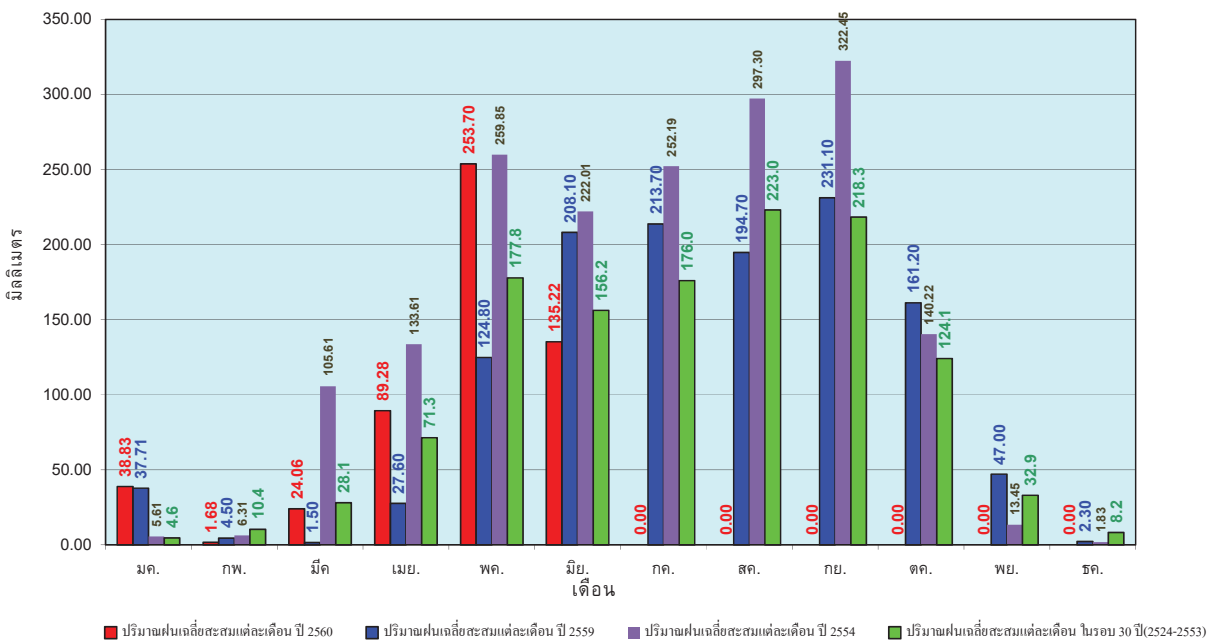
ข้อมูลจากกรมอุตุนิยมวิทยาจำนวน 32
 สถานีข้อมูลปริมาณฝนสะสมถึง วันที่
 27 มิถุนายน 2560



ศูนย์เมฆขลา ศูนย์ป้องกันภัยพิบัติฯ กรมทรัพยากรน้ำ

วันที่ 27 มิถุนายน 2560
 ฝน30ปี = 432.78 มม. (สะสมทั้งปี = 1,230.90 มม.)
 ปี59 = 389.15 มม. (สะสมทั้งปี = 1,303.93 มม.)
 ปี60 = 542.76 มม.
 เปรียบเทียบกับ ปี 59 มีค่ามากกว่า 153.61 มม.
 เปรียบเทียบกับฝนเฉลี่ย 30 ปี มีค่ามากกว่า 109.98 มม.

ปริมาณฝนเฉลี่ยสะสมรายเดือน ภาคเหนือ



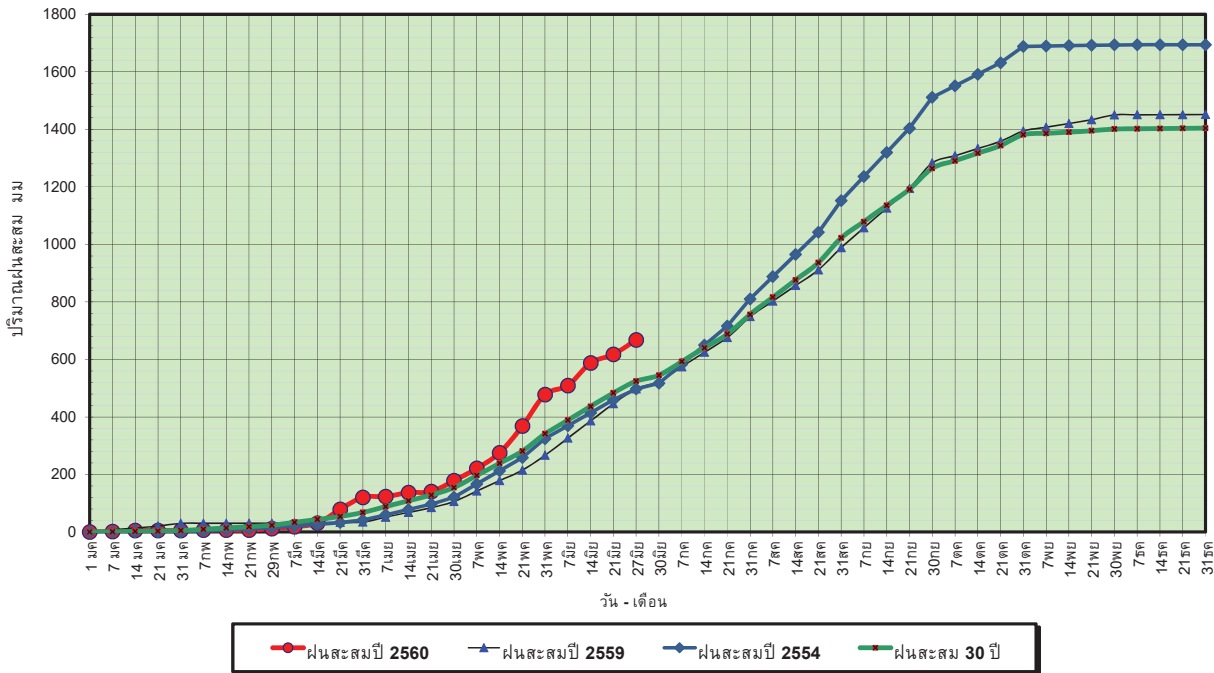
ข้อมูลจากกรมอุตุนิยมวิทยาจำนวน 32
 สถานีข้อมูลปริมาณฝนสะสมถึง วันที่
 27 มิถุนายน 2560



ศูนย์เมฆขลา ศูนย์ป้องกันภัยพิบัติฯ กรมทรัพยากรน้ำ

วันที่ 27 มิถุนายน 2560
 ฝน30ปี = 524.46 มม. (สะสมทั้งปี = 1,404.50 มม.)
 ปี59 = 497.31 มม. (สะสมทั้งปี = 1,451.61 มม.)
 ปี60 = 667.85 มม.
 เปรียบเทียบกับ ปี 59 มีค่ามากกว่า 170.54 มม.
 เปรียบเทียบกับฝนเฉลี่ย 30 ปี มีค่ามากกว่า 143.39 มม.

ปริมาณฝนสะสมภาคตะวันออกเฉียงเหนือ



ข้อมูลจากกรมอุตุนิยมวิทยาจำนวน 28
 สถานีข้อมูลปริมาณฝนสะสมถึง วันที่
 27 มิถุนายน 2560



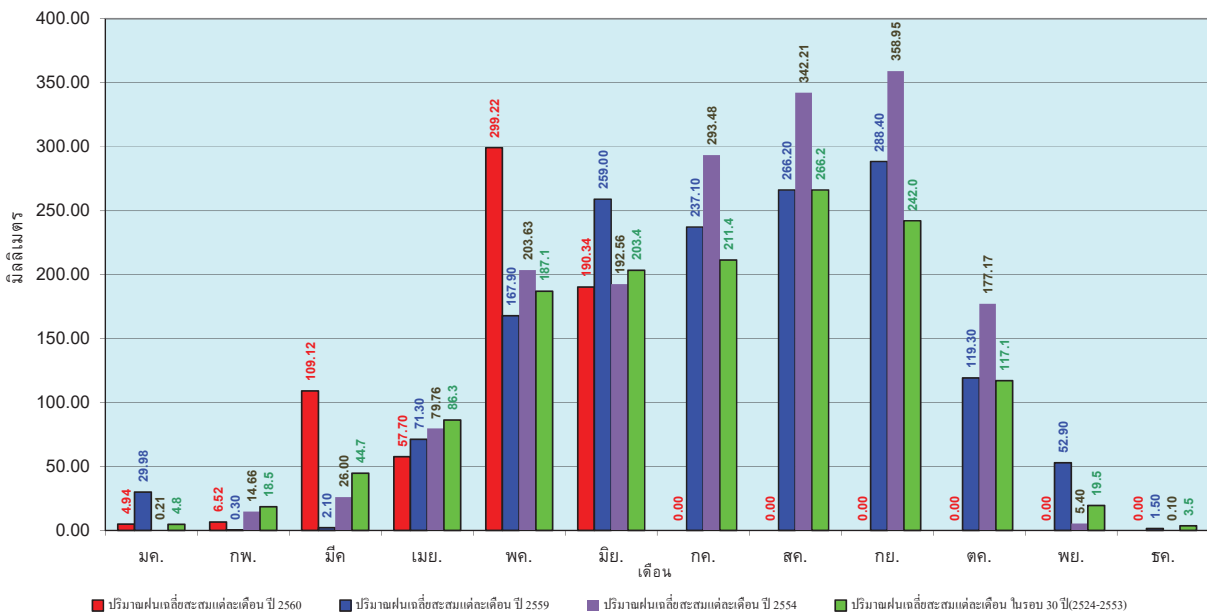
ศูนย์เมฆขลา



ศูนย์ป้องกันวิกฤตน้ำ กรมทรัพยากรน้ำ

วันที่ 27 มิถุนายน 2560
 ฝน30ปี = 524.46 มม. (สะสมทั้งปี = 1,404.50 มม.)
 ปี59 = 497.31 มม. (สะสมทั้งปี = 1,451.61 มม.)
 ปี60 = 667.85 มม.
 เปรียบเทียบกับ ปี 59 มีค่ามากกว่า 170.54 มม.
 เปรียบเทียบกับฝนเฉลี่ย 30 ปี มีค่ามากกว่า 143.39 มม.

ปริมาณฝนเฉลี่ยสะสมรายเดือน ภาคตะวันออกเฉียงเหนือ



ข้อมูลจากกรมอุตุนิยมวิทยาจำนวน 28
 สถานีข้อมูลปริมาณฝนสะสมถึง วันที่
 27 มิถุนายน 2560



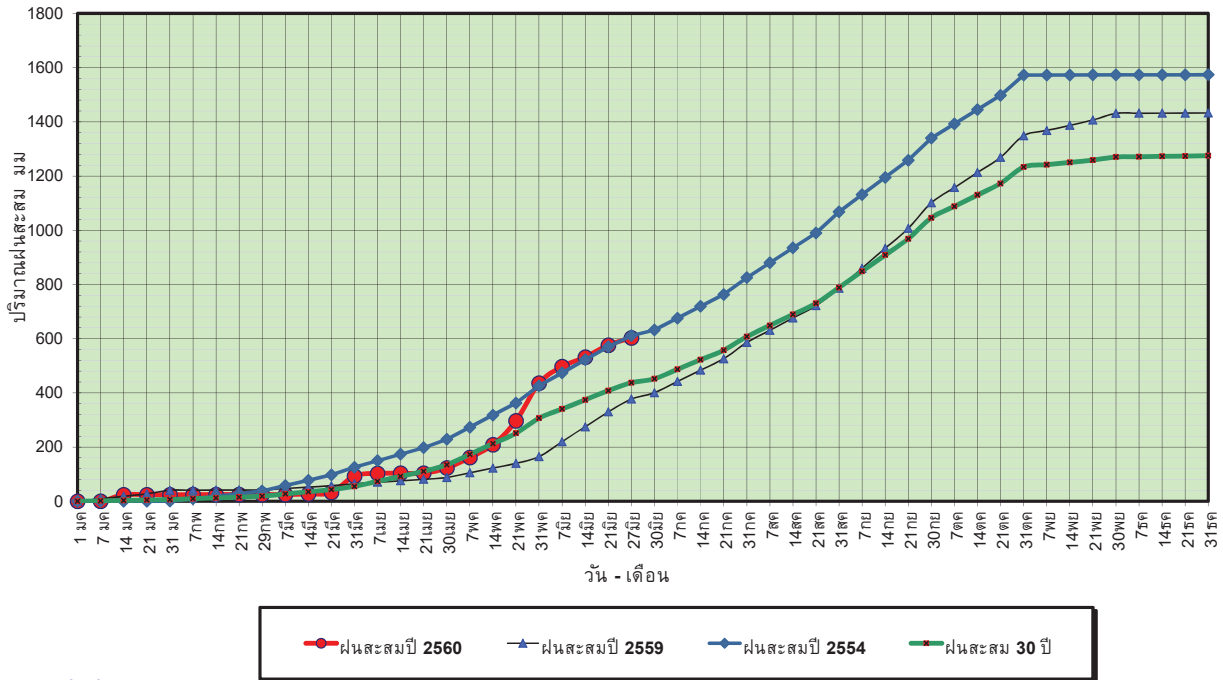
ศูนย์เมฆขลา



ศูนย์ป้องกันวิกฤตน้ำ กรมทรัพยากรน้ำ

วันที่ 27 มิถุนายน 2560
 ฝน30ปี = 437.38 มม. (สะสมทั้งปี = 1,275.20 มม.)
 ปี59 = 376.88 มม. (สะสมทั้งปี = 1,432.69 มม.)
 ปี60 = 603.06 มม.
 เปรียบเทียบกับ ปี 59 มีค่ามากกว่า 226.18 มม.
 เปรียบเทียบกับฝนเฉลี่ย 30 ปี มีค่ามากกว่า 165.68 มม.

ปริมาณฝนสะสมภาคกลาง



ข้อมูลจากกรมอุตุนิยมวิทยาจำนวน 13
 สถานีข้อมูลปริมาณฝนสะสมถึง วันที่
 27 มิถุนายน 2560

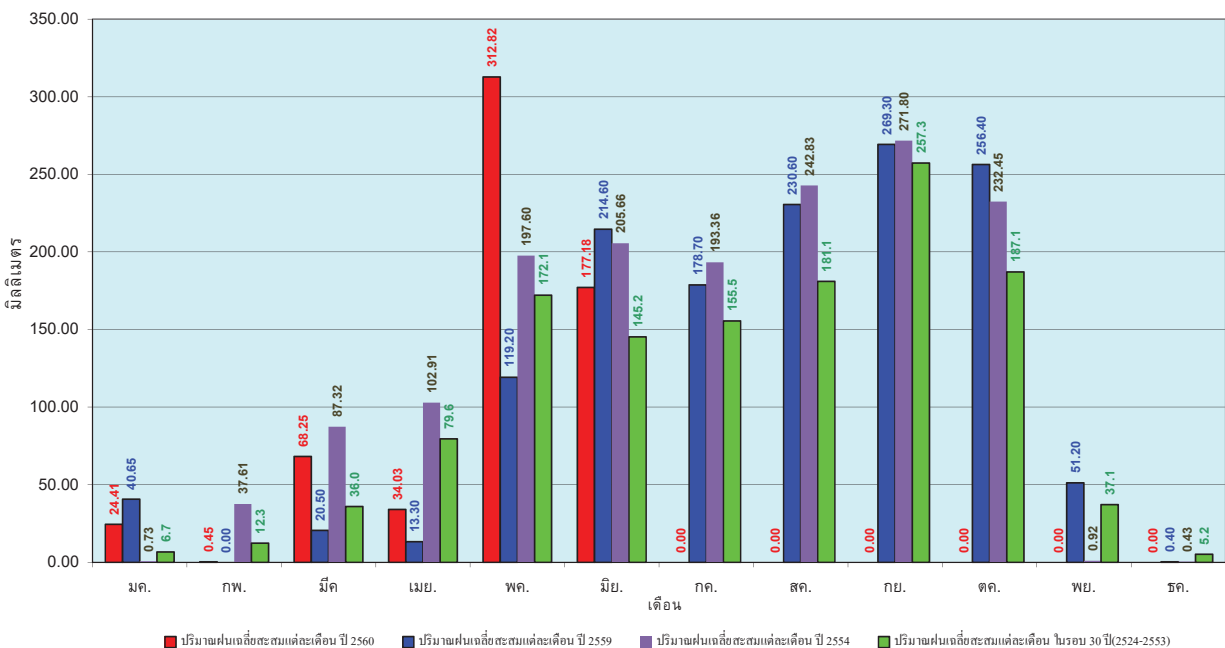


ศูนย์เมขลา

ศูนย์ป้องกันภัยพิบัติฯ กรมทรัพยากรน้ำ

วันที่ 27 มิถุนายน 2560
 ฝน30ปี = 437.38 มม. (สะสมทั้งปี = 1,275.20 มม.)
 ปี59 = 376.88 มม. (สะสมทั้งปี = 1,432.69 มม.)
 ปี60 = 603.06 มม.
 เปรียบเทียบกับ ปี 59 มีค่ามากกว่า 226.18 มม.
 เปรียบเทียบกับฝนเฉลี่ย 30 ปี มีค่ามากกว่า 165.68 มม.

ปริมาณฝนเฉลี่ยสะสมรายเดือน ภาคกลาง



ข้อมูลจากกรมอุตุนิยมวิทยาจำนวน 13
 สถานีข้อมูลปริมาณฝนสะสมถึง วันที่
 27 มิถุนายน 2560

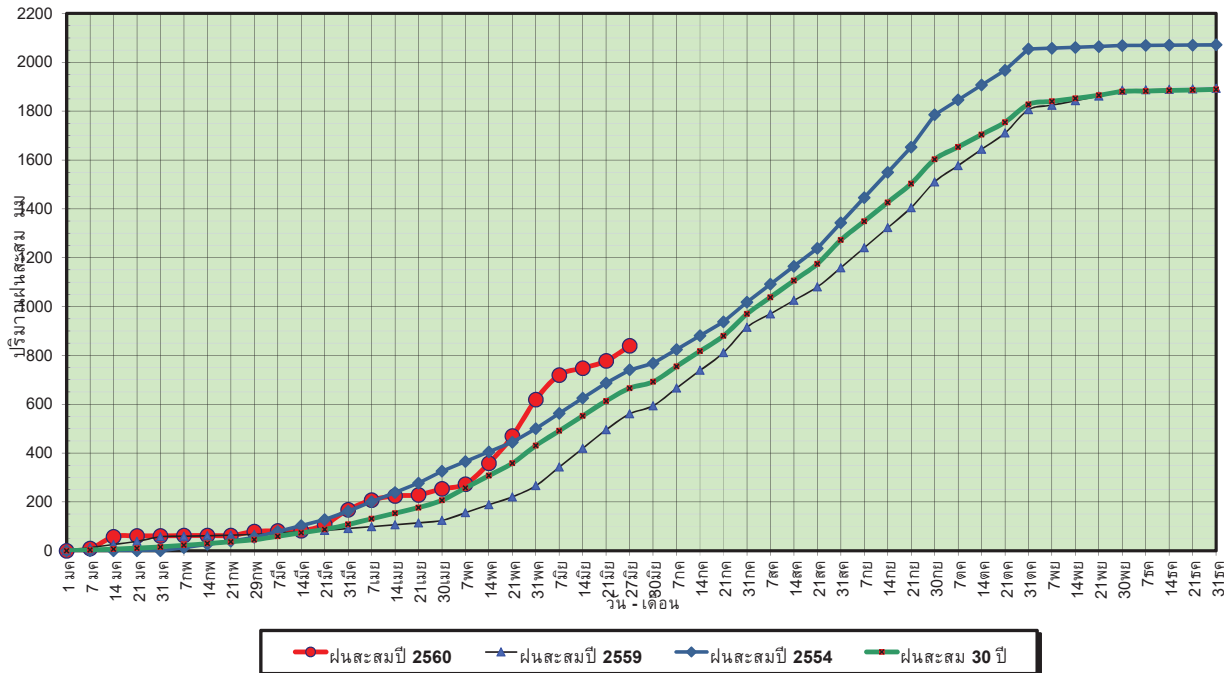


ศูนย์เมขลา

ศูนย์ป้องกันภัยพิบัติฯ กรมทรัพยากรน้ำ

วันที่ 27 มิถุนายน 2560
 ฝน30ปี = 665.87 มม. (สะสมทั้งปี = 1,888.80 มม.)
 ปี59 = 561.02 มม. (สะสมทั้งปี = 1,746.74 มม.)
 ปี60 = 839.43 มม.
 เปรียบเทียบกับ ปี 59 มีค่ามากกว่า 278.40 มม.
 เปรียบเทียบกับฝนเฉลี่ย 30 ปี มีค่ามากกว่า 173.56 มม.

ปริมาณฝนสะสมภาคตะวันออกเฉียงเหนือ

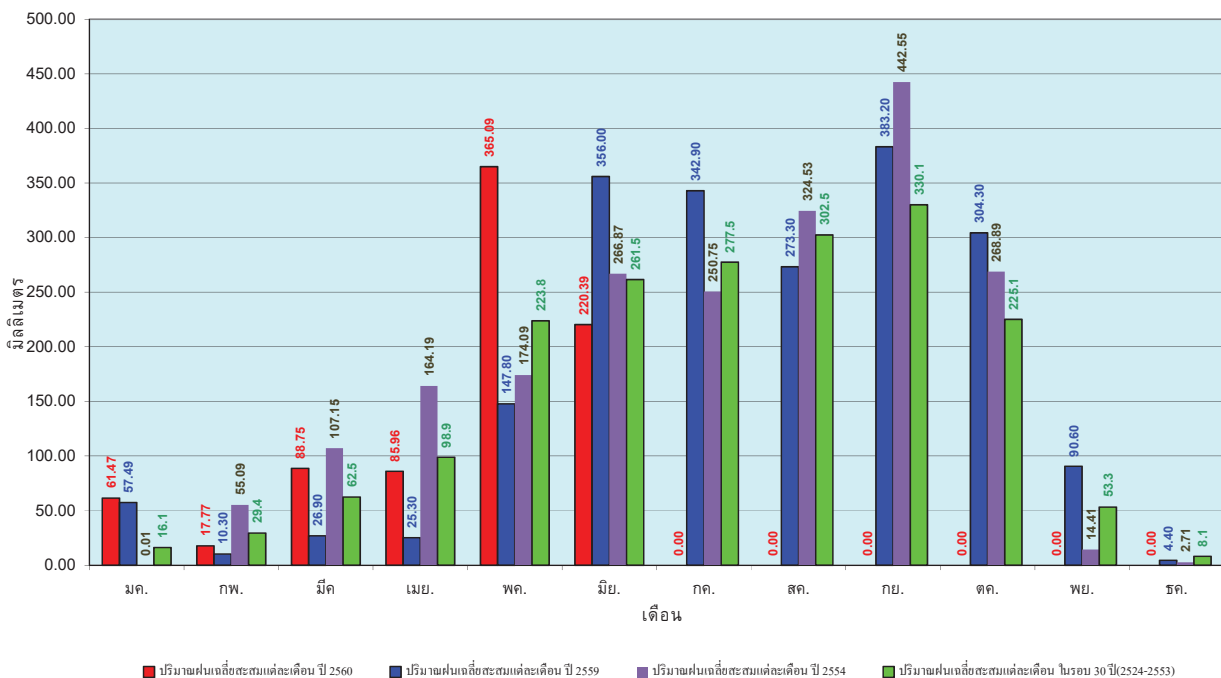


ข้อมูลจากกรมอุตุนิยมวิทยาจำนวน 15
 สถานีข้อมูลปริมาณฝนสะสมถึง วันที่
 27 มิถุนายน 2560

ศูนย์เมฆขลา ศูนย์ป้องกันวิกฤตน้ำ กรมทรัพยากรน้ำ

วันที่ 27 มิถุนายน 2560
 ฝน30ปี = 665.87 มม. (สะสมทั้งปี = 1,888.80 มม.)
 ปี59 = 561.02 มม. (สะสมทั้งปี = 1,746.74 มม.)
 ปี60 = 839.43 มม.
 เปรียบเทียบกับ ปี 59 มีค่ามากกว่า 278.40 มม.
 เปรียบเทียบกับฝนเฉลี่ย 30 ปี มีค่ามากกว่า 173.56 มม.

ปริมาณฝนเฉลี่ยสะสมรายเดือน ภาคตะวันออกเฉียงเหนือ

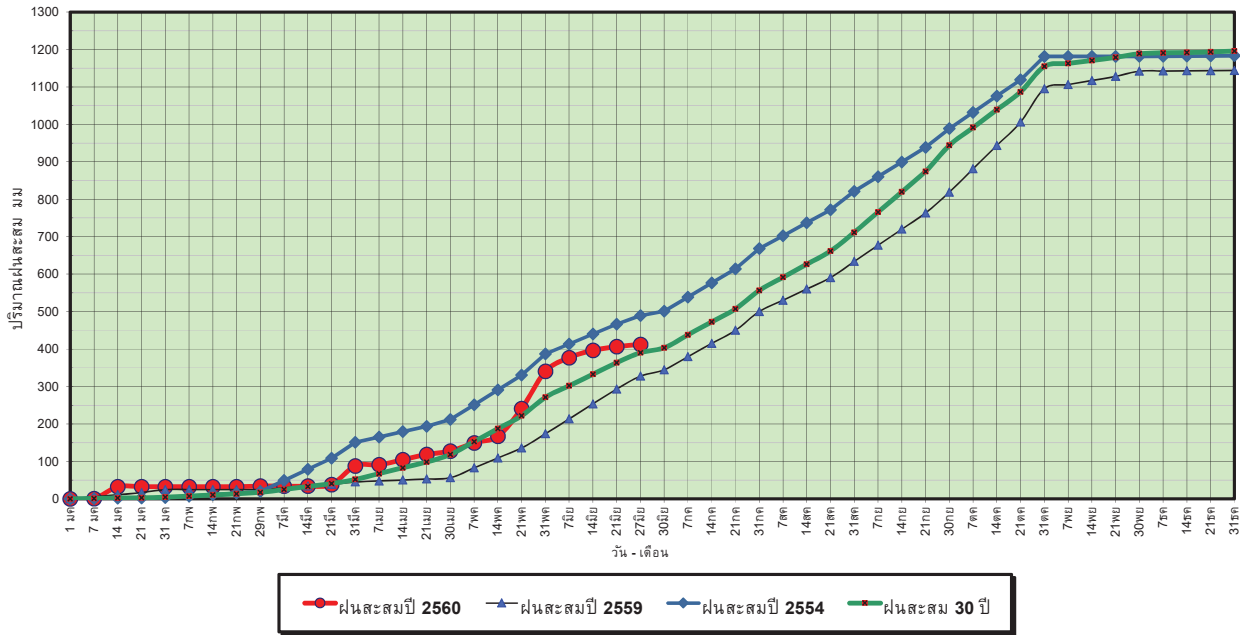


ข้อมูลจากกรมอุตุนิยมวิทยาจำนวน 15
 สถานีข้อมูลปริมาณฝนสะสมถึง วันที่
 27 มิถุนายน 2560

ศูนย์เมฆขลา ศูนย์ป้องกันวิกฤตน้ำ กรมทรัพยากรน้ำ

วันที่ 27 มิถุนายน 2560
 ฝน30ปี = 390.14 มม. (สะสมทั้งปี = 1,195.72 มม.)
 ปี59 = 327.50 มม. (สะสมทั้งปี = 1,064.92 มม.)
 ปี60 = 412.40 มม.
 เปรียบเทียบกับ ปี 59 มีค่ามากกว่า 84.90 มม.
 เปรียบเทียบกับฝนเฉลี่ย 30 ปี มีค่ามากกว่า 22.26 มม.

ปริมาณฝนสะสมภาคตะวันตก



ข้อมูลจากกรมอุตุนิยมวิทยาจำนวน 5
 สถานีข้อมูลปริมาณฝนสะสมถึง วันที่
 27 มิถุนายน 2560



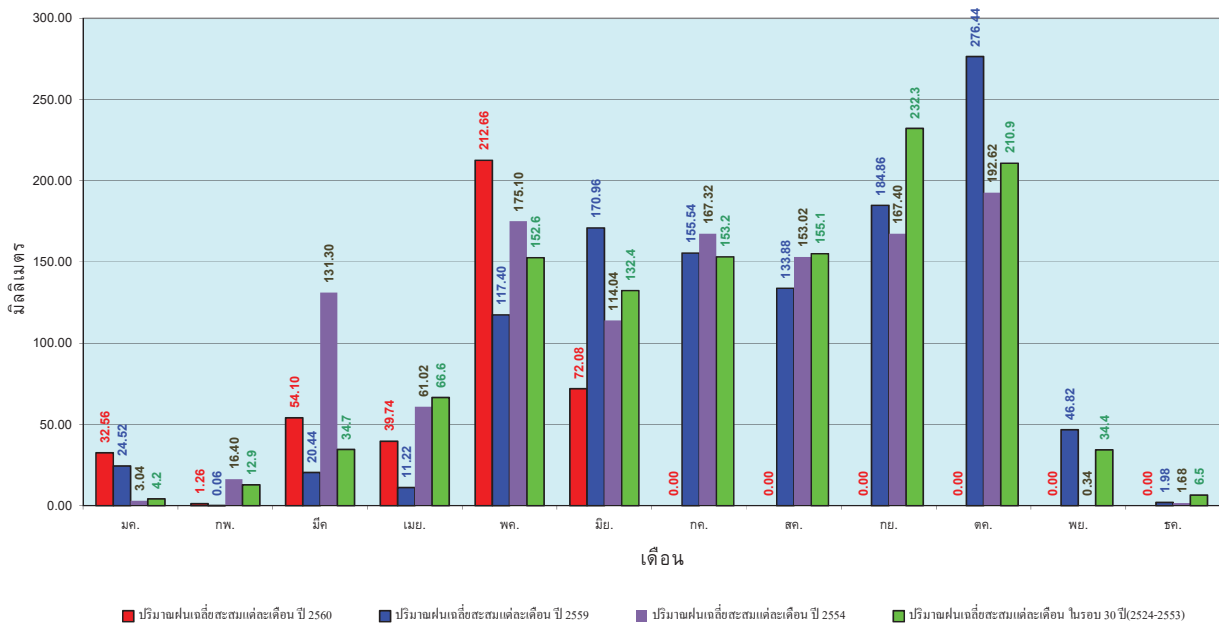
ศูนย์เมฆขลา



ศูนย์ป้องกันวิกฤตน้ำ กรมทรัพยากรน้ำ

วันที่ 27 มิถุนายน 2560
 ฝน30ปี = 390.14 มม. (สะสมทั้งปี = 1,195.72 มม.)
 ปี59 = 327.50 มม. (สะสมทั้งปี = 1,064.92 มม.)
 ปี60 = 412.40 มม.
 เปรียบเทียบกับ ปี 59 มีค่ามากกว่า 84.90 มม.
 เปรียบเทียบกับฝนเฉลี่ย 30 ปี มีค่ามากกว่า 22.26 มม.

ปริมาณฝนเฉลี่ยสะสมรายเดือน ภาคตะวันตก



ข้อมูลจากกรมอุตุนิยมวิทยาจำนวน 5
 สถานีข้อมูลปริมาณฝนสะสมถึง วันที่
 27 มิถุนายน 2560



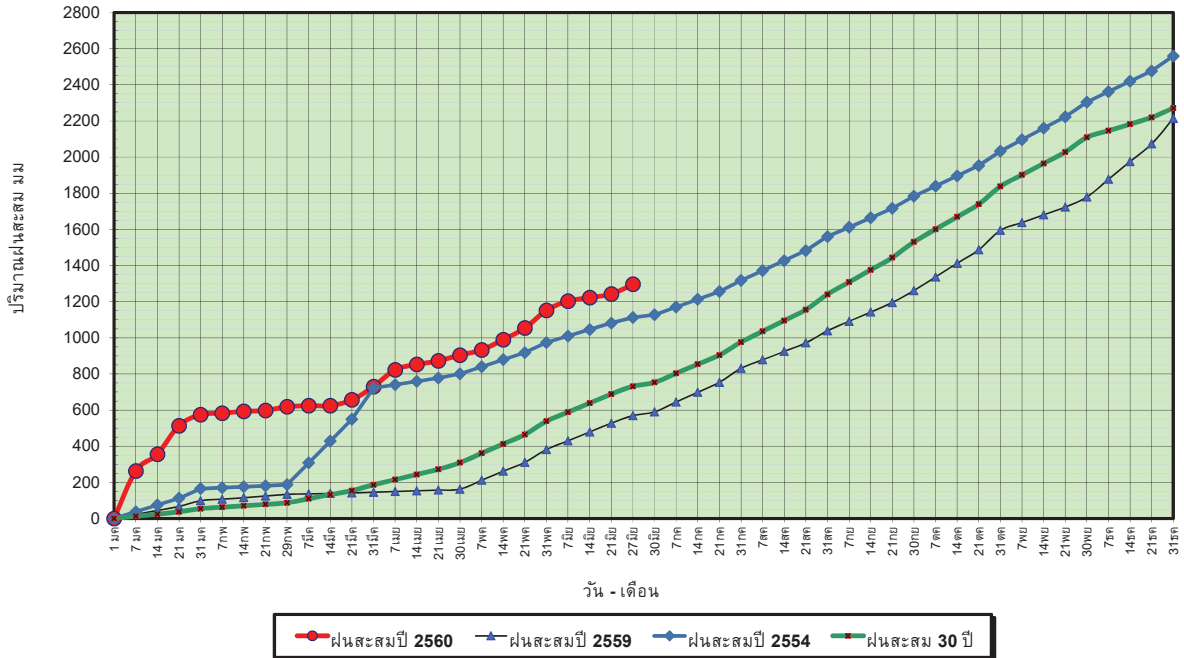
ศูนย์เมฆขลา



ศูนย์ป้องกันวิกฤตน้ำ กรมทรัพยากรน้ำ

วันที่ 27 มิถุนายน 2560
 ฝน30ปี = 731.33 มม. (สะสมทั้งปี = 2,271.55 มม.)
 ปี59 = 569.01 มม. (สะสมทั้งปี = 2,058.2 มม.)
 ปี60 = 1,296.12 มม.
 เปรียบเทียบกับ ปี 59 มีค่ามากกว่า 727.11 มม.
 เปรียบเทียบกับฝนเฉลี่ย 30 ปี มีค่ามากกว่า 564.79 มม.

ปริมาณฝนสะสมภาคใต้



ข้อมูลจากกรมอุตุนิยมวิทยาจำนวน 29
 สถานีข้อมูลปริมาณฝนสะสมถึง วันที่
 27 มิถุนายน 2560



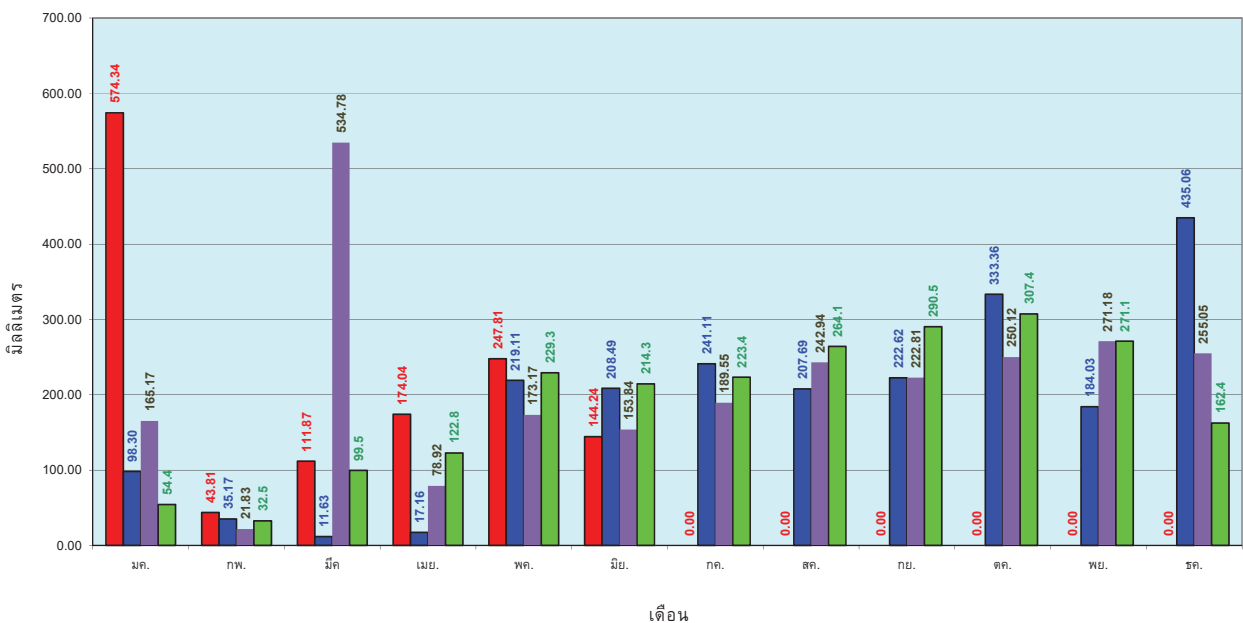
ศูนย์เมฆขลา



ศูนย์ป้องกันวิกฤตน้ำ กรมทรัพยากรน้ำ

วันที่ 27 มิถุนายน 2560
 ฝน30ปี = 731.33 มม. (สะสมทั้งปี = 2,271.55 มม.)
 ปี59 = 569.01 มม. (สะสมทั้งปี = 2,058.2 มม.)
 ปี60 = 1,296.12 มม.
 เปรียบเทียบกับ ปี 59 มีค่ามากกว่า 727.11 มม.
 เปรียบเทียบกับฝนเฉลี่ย 30 ปี มีค่ามากกว่า 564.79 มม.

ปริมาณฝนเฉลี่ยสะสมรายเดือน ภาคใต้



ข้อมูลจากกรมอุตุนิยมวิทยาจำนวน 29
 สถานีข้อมูลปริมาณฝนสะสมถึง วันที่
 27 มิถุนายน 2560



ศูนย์เมฆขลา



ศูนย์ป้องกันวิกฤตน้ำ กรมทรัพยากรน้ำ

สถานการณ์น้ำในอ่างเก็บน้ำ
ขนาดใหญ่ และขนาดกลาง



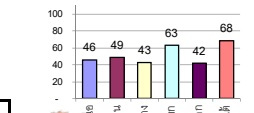
รายงานสรุปสภาพน้ำในอ่างเก็บน้ำขนาดใหญ่และขนาดกลาง

รายงานสถานการณ์ ณ วันที่ 27 มิถุนายน 2560

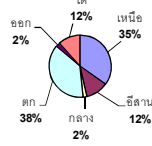
ปริมาณน้ำในอ่างที่ใช้การได้ในสัปดาห์นี้ + มากกว่า / - น้อยกว่า สัปดาห์ก่อน **36.53** ล้าน ลบ.ม.

สรุปสถานการณ์ปริมาณน้ำในอ่างเก็บน้ำที่ใช้ในทุกครั้งทั้งประเทศ มากกว่าปริมาณน้ำที่ไหลเข้าอ่าง เมื่อเทียบกับสัปดาห์ที่ผ่านมา การใช้น้ำอย่างระมัดระวัง

% ปริมาณน้ำรวมแต่ละภาคปัจจุบัน



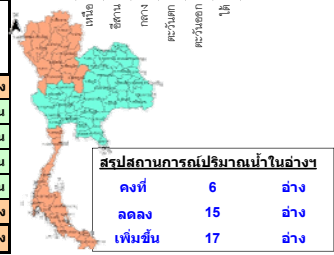
ปริมาณน้ำรวมทั้งประเทศ
70,921 ล้าน ลบ.ม. (100%)



เปรียบเทียบปริมาณน้ำรวม
ทั่วประเทศปัจจุบัน
กับปี 60 และ ปี 59

วันที่ 27 มิถุนายน 2560 เท่ากับ
39,140 ล้าน ลบ.ม. หรือ เท่ากับ
55%
วันที่ 27 มิถุนายน 2559 เท่ากับ
30,842 ล้าน ลบ.ม. หรือ เท่ากับ
43%

ภาค	สถานการณ์ปริมาณน้ำในอ่าง				ปริมาณน้ำ เปลี่ยนแปลง (ล้าน ม.³)	สถานะ
	ลดลง (แห่ง)	คงที่ (แห่ง)	เพิ่มขึ้น (แห่ง)	รวม (แห่ง)		
ภาคเหนือ	3	1	3	7	-32.00	ปริมาณน้ำในอ่างเก็บน้ำลดลง
ภาคตะวันออกเฉียงเหนือ	3	4	5	12	48.00	ปริมาณน้ำในอ่างเก็บน้ำเพิ่มขึ้น
ภาคกลาง	1	-	2	3	4.00	ปริมาณน้ำในอ่างเก็บน้ำเพิ่มขึ้น
ภาคตะวันออก	1	-	1	2	4.00	ปริมาณน้ำในอ่างเก็บน้ำเพิ่มขึ้น
ภาคใต้	3	1	6	10	2.47	ปริมาณน้ำในอ่างเก็บน้ำเพิ่มขึ้น
ภาคใต้	4	-	-	4	-63.00	ปริมาณน้ำในอ่างเก็บน้ำลดลง
รวมทั้งประเทศ	15	6	17	38	-36.53	ปริมาณน้ำในอ่างเก็บน้ำลดลง



ภาค อ่างเก็บน้ำ เชื้อน	ความจุ ที่ รอก. (ล้าน ม.³)	ปริมาณน้ำ ที่ใช้งาน ไม่ได้ (ล้าน ม.³)	ใช้การ ได้จริง (ล้าน ม.³)	ปริมาณน้ำรวม วันที่ 27 มิถุนายน 2559		ปัจจุบัน วันที่ 27 มิถุนายน 2560				สัปดาห์ก่อน วันที่ 21 มิถุนายน 2560				ปริมาณน้ำ + เพิ่มขึ้น - ลดลง (ล้าน ม.³)	สถานการณ์ ในอ่าง		
				%	%	ปริมาณน้ำรวม		ปริมาณน้ำใช้การได้จริง		ปริมาณน้ำรวม		ปริมาณน้ำใช้การได้จริง					
						ปริมาณน้ำ (ล้าน ม.³)	%	ปริมาณน้ำ (ล้าน ม.³)	%	ปริมาณน้ำ (ล้าน ม.³)	%	ปริมาณน้ำ (ล้าน ม.³)	%				
ภาคเหนือ (7)																	
1	ภูมิพล (2)	ดาก	13,462	3,800	9,662	4,030	30%	6,042	45%	2,242	17%	6,039	45%	2,239	17%	3.00	เพิ่มขึ้น
2	สิริกิติ์ (2)	อุดรดิตถ์	9,510	2,850	6,660	3,549	37%	4,614	49%	1,764	19%	4,655	49%	1,805	19%	-41.00	ลดลง
3	แม่จัน	เชียงใหม่	265	12	253	47	18%	88	33%	76	29%	88	33%	76	29%	-	คงที่
4	แม่วงก์	เชียงใหม่	263	14	249	33	13%	45	17%	31	12%	44	17%	30	11%	1.00	เพิ่มขึ้น
5	กัวลม	ลำปาง	106	3	103	29	27%	58	55%	55	52%	62	58%	59	56%	-4.00	ลดลง
6	กักคอง	ลำปาง	170	6	164	35	21%	129	76%	123	72%	131	77%	125	74%	-2.00	ลดลง
7	แก่งหลวง	พิษณุโลก	939	43	896	247	26%	413	44%	370	39%	402	43%	359	38%	11.00	เพิ่มขึ้น
	รวมภาคเหนือ	34.85%	24,715	6,728	17,987	7,970	32%	11,389	46%	4,661	19%	11,421	46%	4,693	19%	-32.00	ลดลง
ภาคตะวันออกเฉียงเหนือ (12)																	
8	ห้วยหลวง	อุดรธานี	136	7	129	17	13%	65	48%	58	43%	64	47%	57	42%	1.00	เพิ่มขึ้น
9	น้ำพอง	สกลนคร	520	45	475	162	31%	294	57%	249	48%	284	55%	239	46%	10.00	เพิ่มขึ้น
10	น้ำพอง (2)	สกลนคร	165	8	157	33	20%	66	40%	58	35%	66	40%	58	35%	-	คงที่
11	จำปาสัก (2)	ชัยภูมิ	164	37	127	57	35%	94	57%	57	35%	94	57%	57	35%	-	คงที่
12	อุบลรัตน์ (2)	ขอนแก่น	2,431	581	1,850	493	20%	1,360	56%	779	32%	1,391	57%	810	33%	-31.00	ลดลง
13	ลำปาว	กาฬสินธุ์	1,980	100	1,880	414	21%	825	42%	725	37%	744	38%	644	33%	81.00	เพิ่มขึ้น
14	ลำคอง	นครราชสีมา	314	22	292	63	20%	76	24%	54	17%	76	24%	54	17%	-	คงที่
15	ลำพระเพลิง	นครราชสีมา	155	1	154	17	11%	96	62%	95	61%	92	59%	91	59%	4.00	เพิ่มขึ้น
16	มูลขาม	นครราชสีมา	141	7	134	32	23%	64	45%	57	40%	65	46%	58	41%	-1.00	ลดลง
17	ลำแจะ	นครราชสีมา	275	7	268	42	15%	110	40%	103	37%	104	38%	97	35%	6.00	เพิ่มขึ้น
18	ลำนางรอง	บุรีรัมย์	121	3	118	56	46%	74	61%	71	59%	74	61%	71	59%	-	คงที่
19	สิรินธร (2)	อุบลราชธานี	1,966	831	1,135	947	48%	941	48%	110	6%	963	49%	132	7%	-22.00	ลดลง
	รวมภาคตะวันออกเฉียงเหนือ	11.80%	8,369	1,649	6,720	2,333	28%	4,065	49%	2,416	29%	4,018	48%	2,368	28%	48.00	เพิ่มขึ้น
ภาคกลาง (3)																	
20	ป่าสักชลสิทธิ์	ลพบุรี	960	3	957	179	19%	316	33%	313	33%	307	32%	304	32%	9.00	เพิ่มขึ้น
21	ห้วยเสลา	อุทัยธานี	160	17	143	41	26%	114	71%	97	61%	113	71%	96	60%	1.00	เพิ่มขึ้น
22	กระเสียว	สุพรรณบุรี	240	40	200	60	25%	157	65%	117	49%	163	68%	123	51%	-6.00	ลดลง
	รวมภาคกลาง	1.92%	1,360	60	1,300	280	21%	587	43%	527	39%	583	43%	523	38%	4.00	เพิ่มขึ้น
ภาคตะวันออก (2)																	
23	ศรีนครินทร์ (2)	กาญจนบุรี	17,745	10,265	7,480	11,512	65%	12,664	71%	2,399	14%	12,684	71%	2,419	14%	-20.00	ลดลง
24	วชิราลงกรณ (2)	กาญจนบุรี	8,860	3,012	5,848	3,580	40%	4,144	47%	1,132	13%	4,120	47%	1,108	13%	24.00	เพิ่มขึ้น
	รวมภาคตะวันออก	37.51%	26,605	13,277	13,328	15,092	57%	16,808	63%	3,531	13%	16,804	63%	3,527	13%	4.00	เพิ่มขึ้น
ภาคใต้ (4)																	
25	ขุนด่าน	นครนายก	224	5.00	219	53	24%	56	25%	51	23%	56	25%	51	23%	-	คงที่
26	คลองลี้	ฉะเชิงเทรา	420	30.00	390	58	14%	132	31%	102	24%	130	31%	100	24%	2.00	เพิ่มขึ้น
27	บางพระ (3)	ชลบุรี	117	12.00	105	16	14%	70	60%	58	50%	71	61%	59	50%	-1.00	ลดลง
28	หนองปลาไหล (3)	ระยอง	164	13.75	150	53	32%	134	82%	120	73%	138	84%	124	76%	-4.00	ลดลง
29	ประแสร์ (3)	ระยอง	295	20.00	275	127	43%	128	43%	108	37%	126	43%	106	36%	2.00	เพิ่มขึ้น
30	บางพระชั้น (3)	ระยอง	17	0.72	16	6	37%	9	55%	8	51%	9	55%	8.39	51%	0.02	เพิ่มขึ้น
31	หนองค้อ (3)	ระยอง	21	1.00	20	2	11%	14	63%	13	59%	14	64%	12.65	59%	-0.10	ลดลง
32	ดอกกรวย (3)	ระยอง	79	3.00	76	12	15%	59	75%	56	71%	59	74%	55.94	70%	0.29	เพิ่มขึ้น
33	คลองใหญ่ (3)	ระยอง	45	3.00	42	25	55%	29	65%	26	58%	29	64%	26.10	57%	0.26	เพิ่มขึ้น
34	นกกินหินหรงดา	ปราจีนบุรี	295	19.00	276	-	0%	70	24%	51	17%	67	23%	48.00	16%	3.00	เพิ่มขึ้น
	รวมภาคใต้	2.37%	1,678	107	1,570	353	21%	701	42%	594	35%	699	42%	591	35%	2.47	เพิ่มขึ้น
ภาคใต้ (4)																	
35	แก่งกระจาน	เพชรบุรี	710	65	645	192	27%	296	42%	231	33%	300	42%	235	33%	-4.00	ลดลง
36	ปราณบุรี	ประจวบคีรีขันธ์	391	18	373	41	10%	167	43%	149	38%	168	43%	150	38%	-1.00	ลดลง
37	รัชชประภา (2)	สุราษฎร์ธานี	5,639	1,352	4,287	4,028	71%	4,118	73%	2,766	49%	4,160	74%	2,808	50%	-42.00	ลดลง
38	บางช้าง (2)	ยะลา	1,454	276	1,178	553	38%	1,010	69%	734	50%	1,026	71%	750	52%	-16.00	ลดลง
	รวมภาคใต้	11.55%	8,194	1,711	6,483	4,814	59%	5,591	68%	3,880	47%	5,654	69%	3,943	48%	-63.00	ลดลง
	รวมทั้งประเทศ	100% (38)	70,921	23,532	47,388	30,842	43%	39,140	55%	15,609	22%	39,178	55%	15,645	22%	-36.53	ลดลง

ที่มาข้อมูล : ตารางสรุปสภาพน้ำในอ่างเก็บน้ำขนาดใหญ่ทั่วประเทศ และตารางสรุปสภาพน้ำในอ่างเก็บน้ำภาคตะวันออก กรมชลประทาน

หมายเหตุ :

- อ่างเก็บน้ำขนาดใหญ่ หมายถึง อ่างเก็บน้ำที่มีความจุตั้งแต่ 100 ล้าน ลบ.ม. ขึ้นไป
- เป็นอ่างเก็บน้ำอยู่ในความรับผิดชอบของการไฟฟ้าฝ่ายผลิตแห่งประเทศไทย (10) นอกนั้นอยู่ในความรับผิดชอบของกรมชลประทาน (28)
- เป็นอ่างเก็บน้ำขนาดกลางที่มีความสำคัญต่อการอุตสาหกรรมและการประมง ของลุ่มน้ำชายฝั่งทะเลตะวันออก
- ที่มา : กรมชลประทาน และการไฟฟ้าฝ่ายผลิตแห่งประเทศไทย
- จังหวัดที่มีอ่างเก็บน้ำขนาดใหญ่มีจำนวน 26 จังหวัด ไม่มี 50 จังหวัด

รท. หมายถึง ระดับเก็บกักของอ่าง



ศูนย์ข้อมูล



ศูนย์ป้องกันวิกฤติการณ์ กรมทรัพยากรน้ำ

ลำดับของเขื่อนตามความจุ

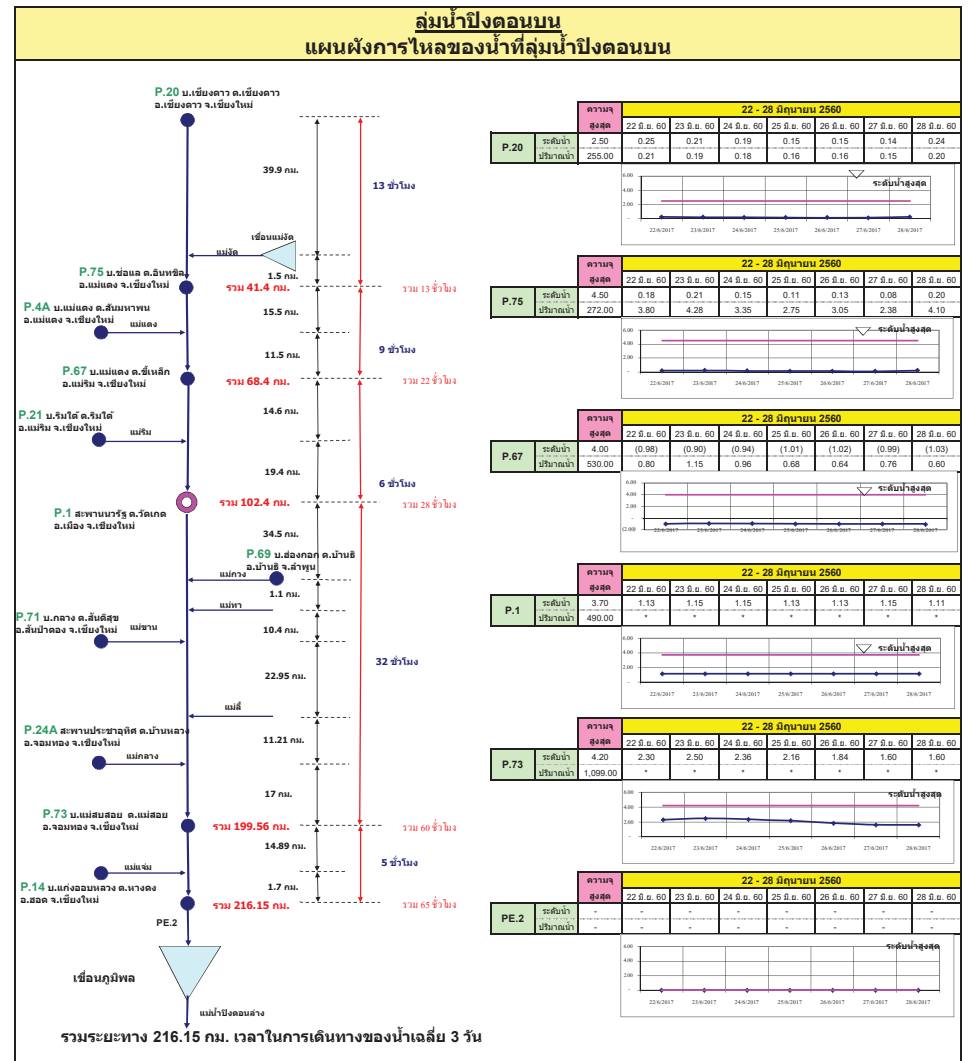
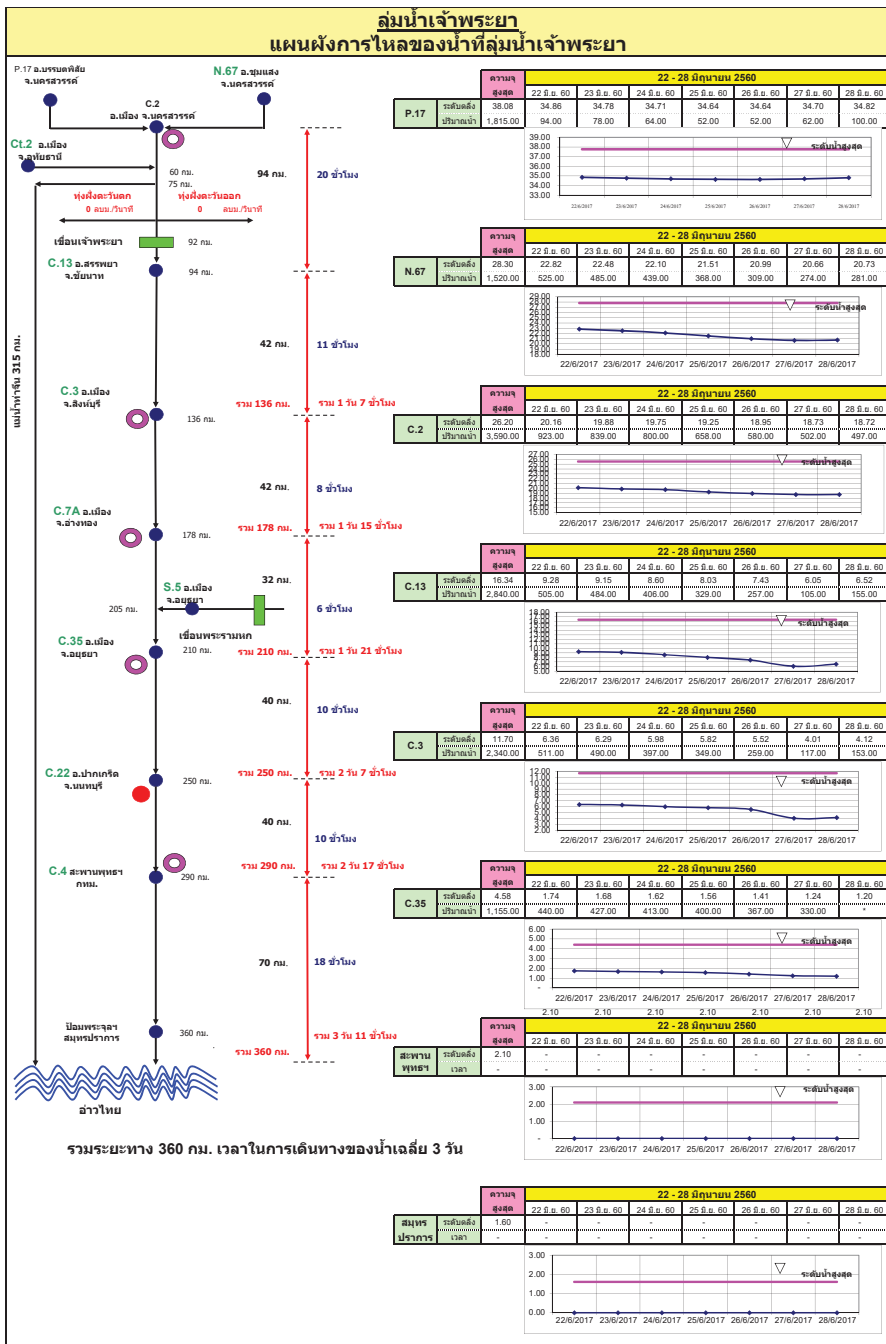
- ศรีนครินทร์ 2.ภูมิพล 3.สิริกิติ์ 4.วชิราลงกรณ 5.รัชชประภา
- ลุมพินี 7.สิรินธร 8.บางช้าง 9.ลำปาว 10.ป่าสัก

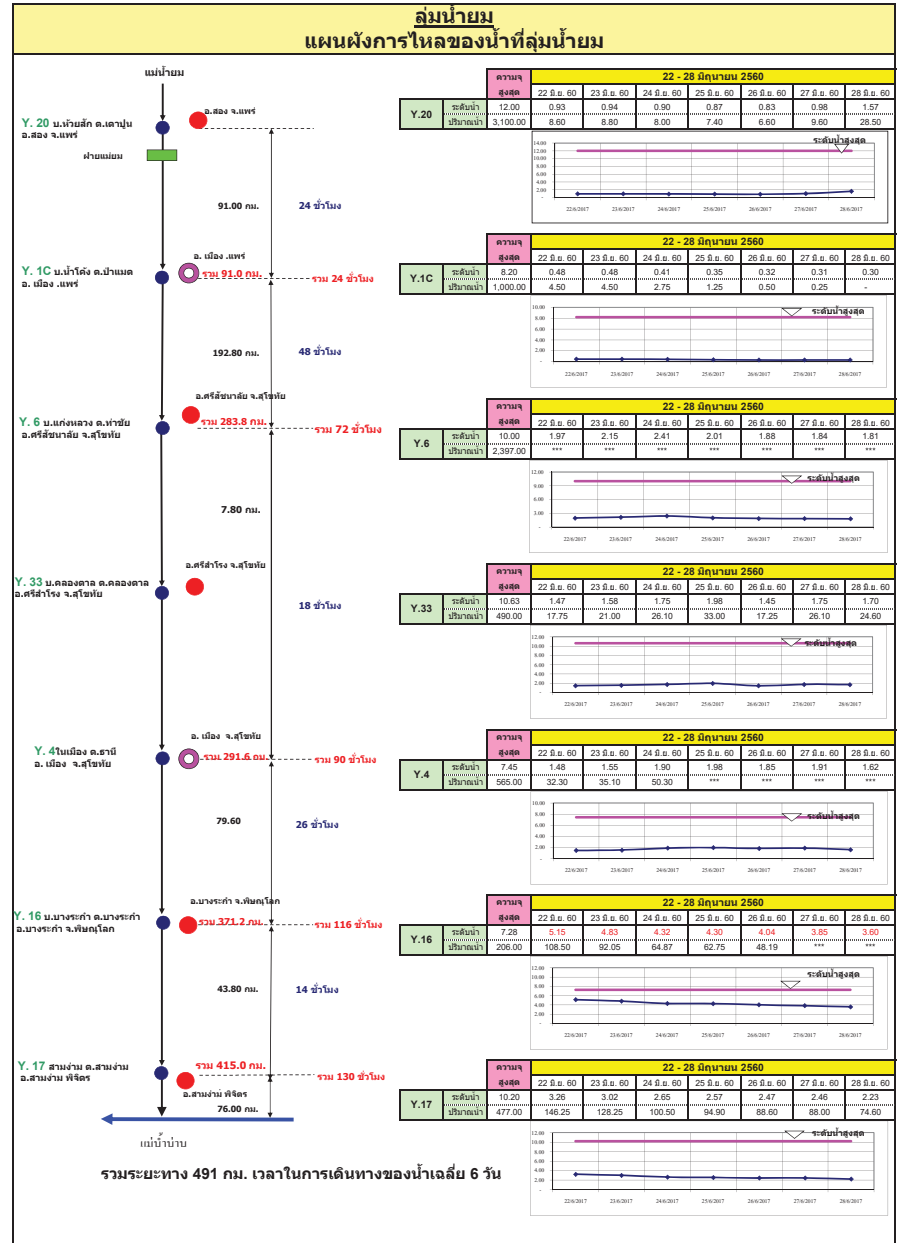
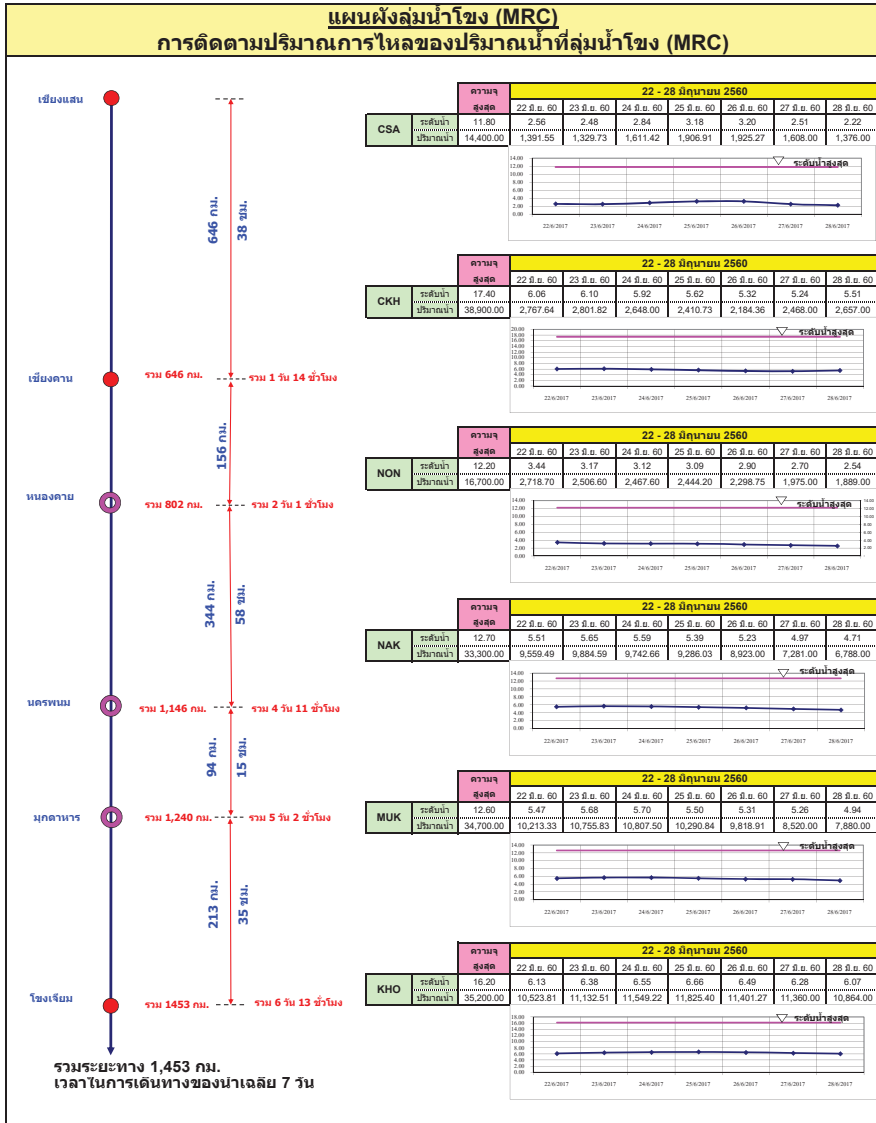
ลำดับของเขื่อนตามปริมาณน้ำใช้การได้

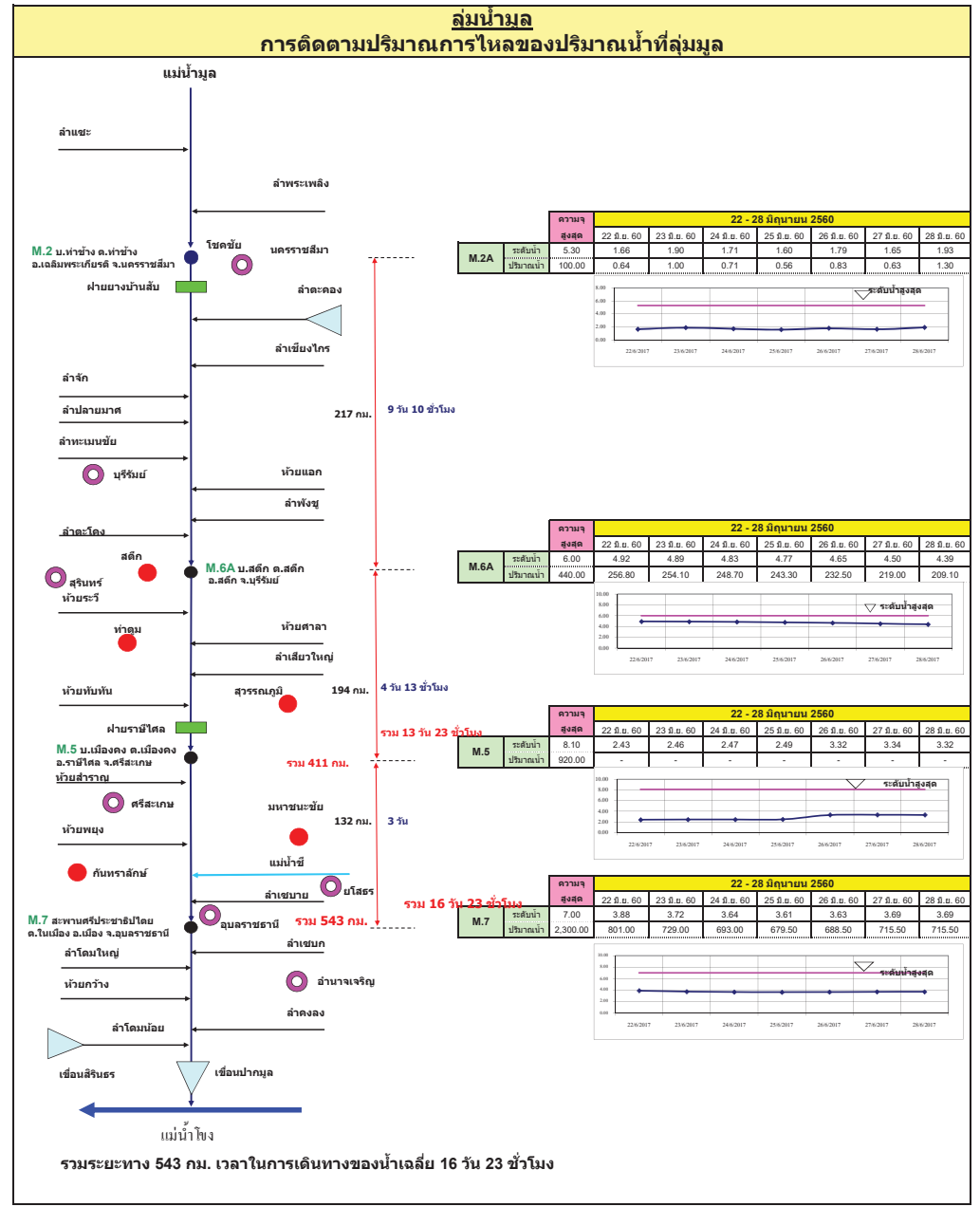
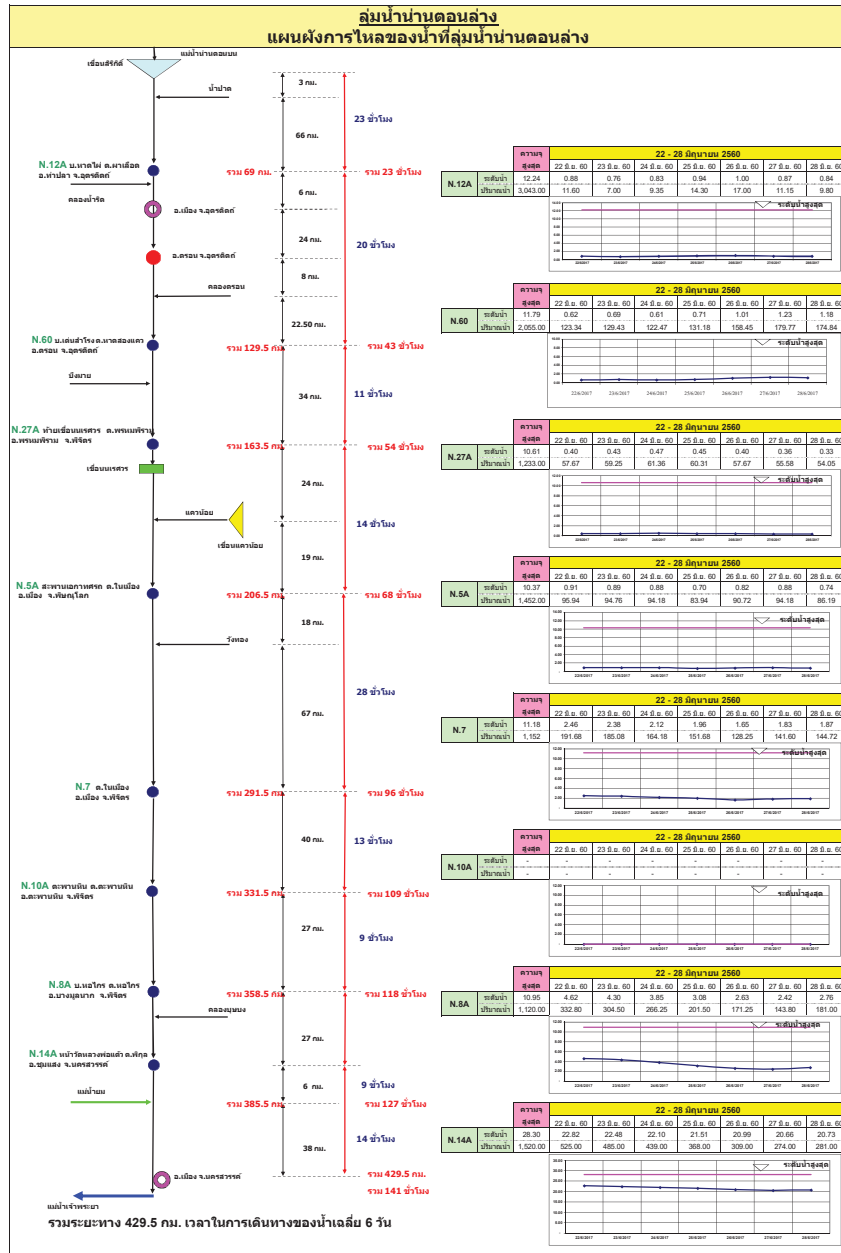
- ภูมิพล 2.ศรีนครินทร์ 3.สิริกิติ์ 4.วชิราลงกรณ 5.รัชชประภา
- ลำปาว 7.ลุมพินี 8.บางช้าง 9.สิรินธร 10.ป่าสัก

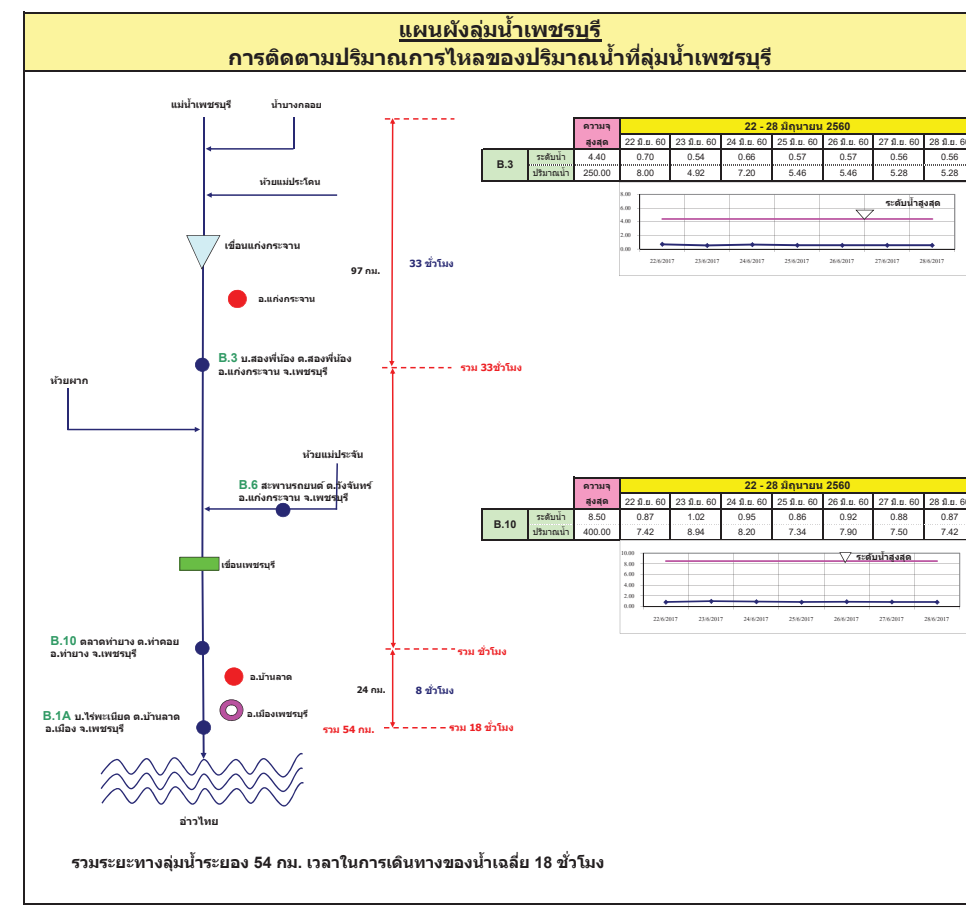
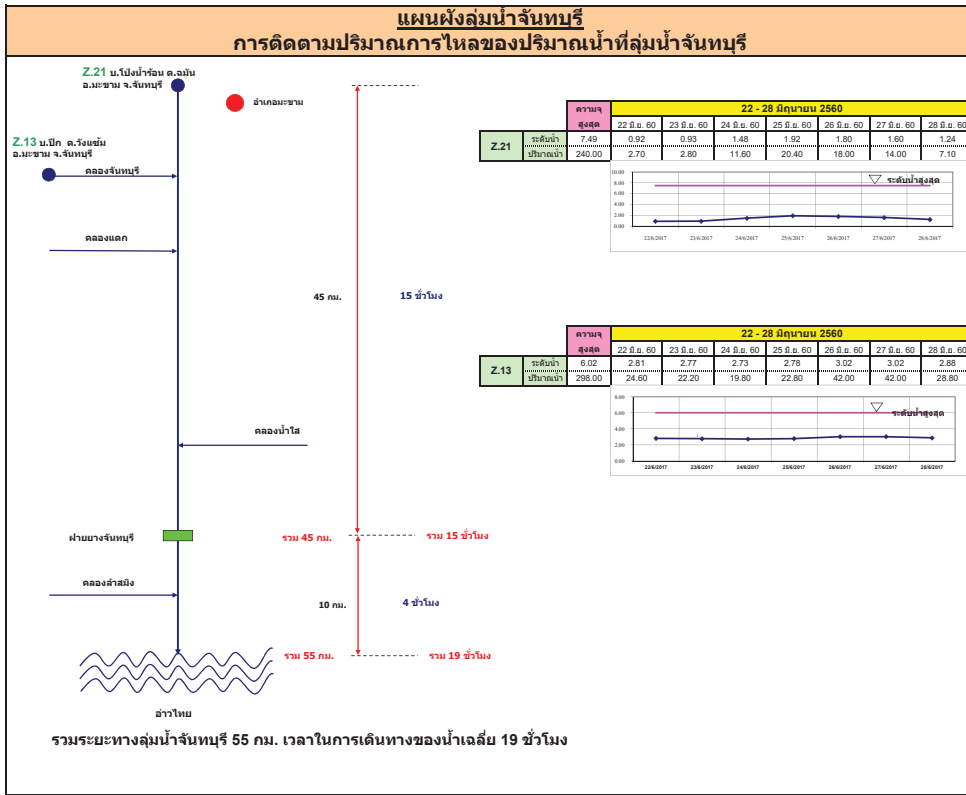
สถานการณ์น้ำในลำน้ำ

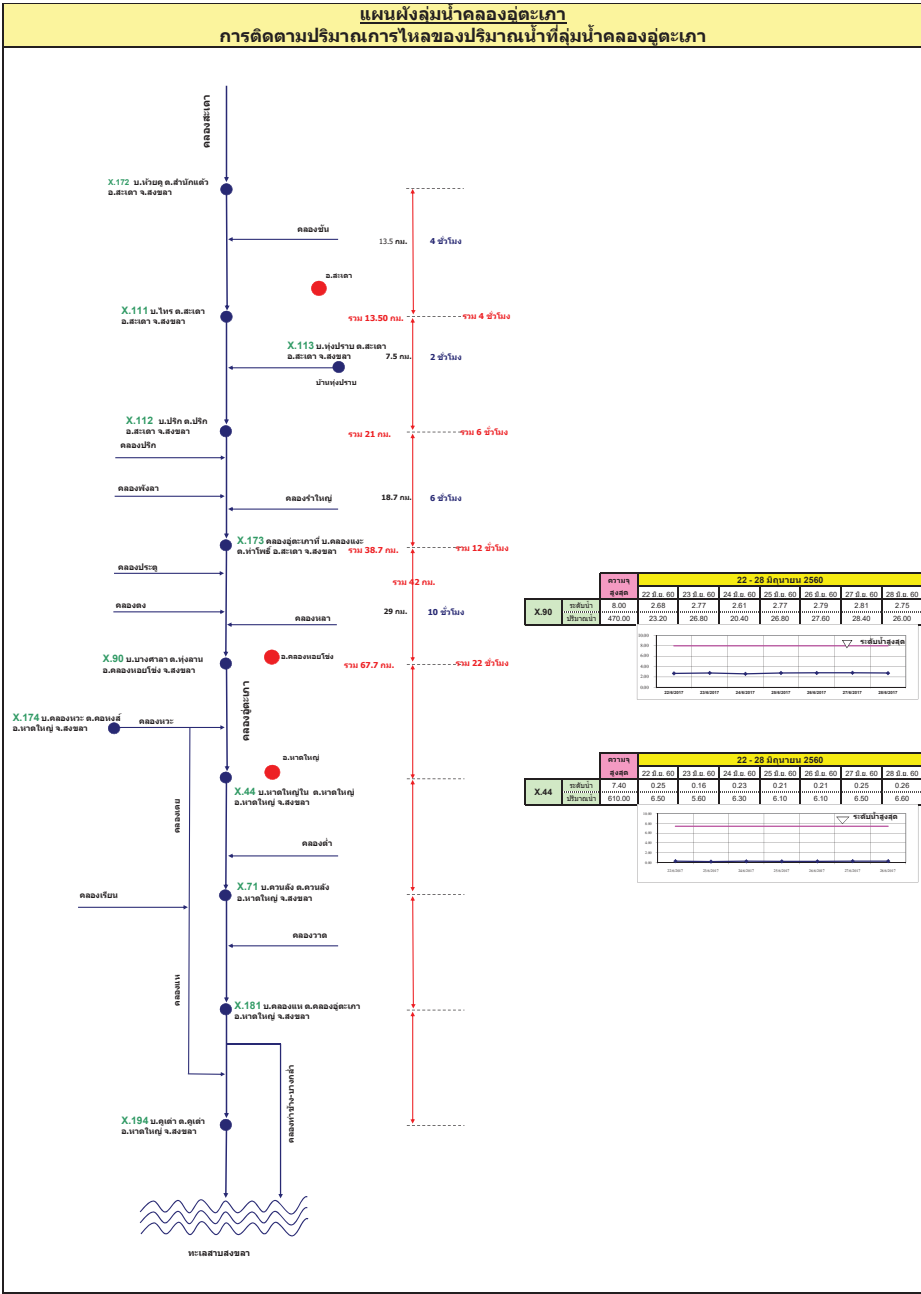
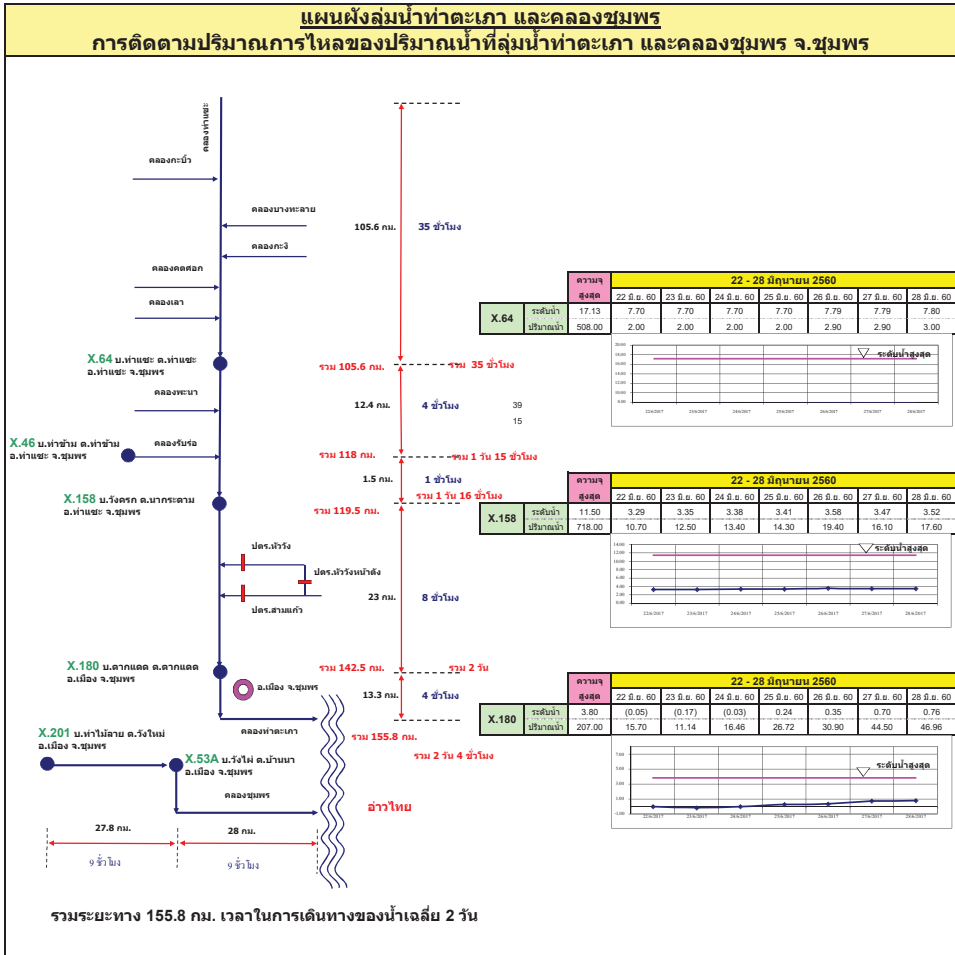












รายงานสถานการณ์น้ำ
รายลุ่มน้ำ



รายงานสถานการณ์น้ำลุ่มน้ำยมและน่าน วันที่ 28 มิถุนายน 2560

1) สภาพภูมิอากาศ

ลักษณะอากาศทั่วไป (ที่มา: กรมอุตุนิยมวิทยา)

พยากรณ์อากาศ 24 ชั่วโมงข้างหน้า ประเทศไทยยังคงมีฝนฟ้าคะนองต่อเนื่องและมีฝนตกหนักบางแห่งบริเวณตอนบนของภาคเหนือ และภาคตะวันออกเฉียงเหนือ ขอให้ประชาชนบริเวณดังกล่าวระวังอันตรายจากฝนที่ตกหนักและฝนที่ตกสะสมไว้ด้วย สำหรับบริเวณทะเลอันดามันตอนบนมีคลื่นสูงประมาณ 2 เมตร ขอให้ชาวเรือบริเวณทะเลอันดามันตอนบนเดินเรือด้วยความระมัดระวัง

มีฝนฟ้าคะนอง ร้อยละ 60 ของพื้นที่ และมีฝนตกหนักบางแห่ง บริเวณจังหวัดแม่ฮ่องสอน เชียงใหม่ เชียงราย พะเยา แพร่ และน่าน อุณหภูมิต่ำสุด 24-26 องศาเซลเซียส อุณหภูมิสูงสุด 33-35 องศาเซลเซียส ผลคาดการณ์ปริมาณน้ำฝนล่วงหน้า 1-7 วัน มีฝนฟ้าคะนองร้อยละ 40-60 ของพื้นที่ ตลอดช่วง และมีฝนตกหนักบางแห่ง ส่วนมากทางตอนบนของภาค อุณหภูมิต่ำสุด 23-26 องศาเซลเซียส อุณหภูมิสูงสุด 32-36 องศาเซลเซียส



แผนที่อากาศ วันที่ 28 มิ.ย. 2560 เวลา 07.00 น.



ภาพถ่ายจากดาวเทียม วันที่ 28 มิ.ย. 2560

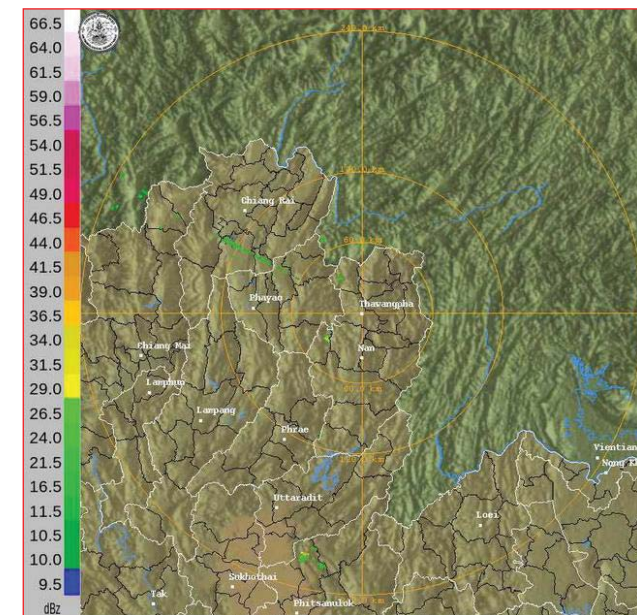
2) สถานการณ์ฝน

จากข้อมูลสถานการณ์ฝนในพื้นที่ลุ่มน้ำยมและน่านของวันที่ 28 มิถุนายน 2560 จากกรมทรัพยากรน้ำ กรมอุตุนิยมวิทยา กรมชลประทาน และสถาบันสารสนเทศทรัพยากรน้ำและการเกษตร (องค์การมหาชน) พบว่ามีฝนตกเล็กน้อยถึงปานกลางในบริเวณพื้นที่ จ.น่าน จ.อุตรดิตถ์ จ.พิจิตร และจ.พิษณุโลก มีปริมาณฝน 0.7 - 28.9 มม.

ข้อมูลสถานการณ์ฝนในพื้นที่ลุ่มน้ำยมและน่าน ณ วันที่ 28 มิถุนายน 2560 เวลา 07.00 น.

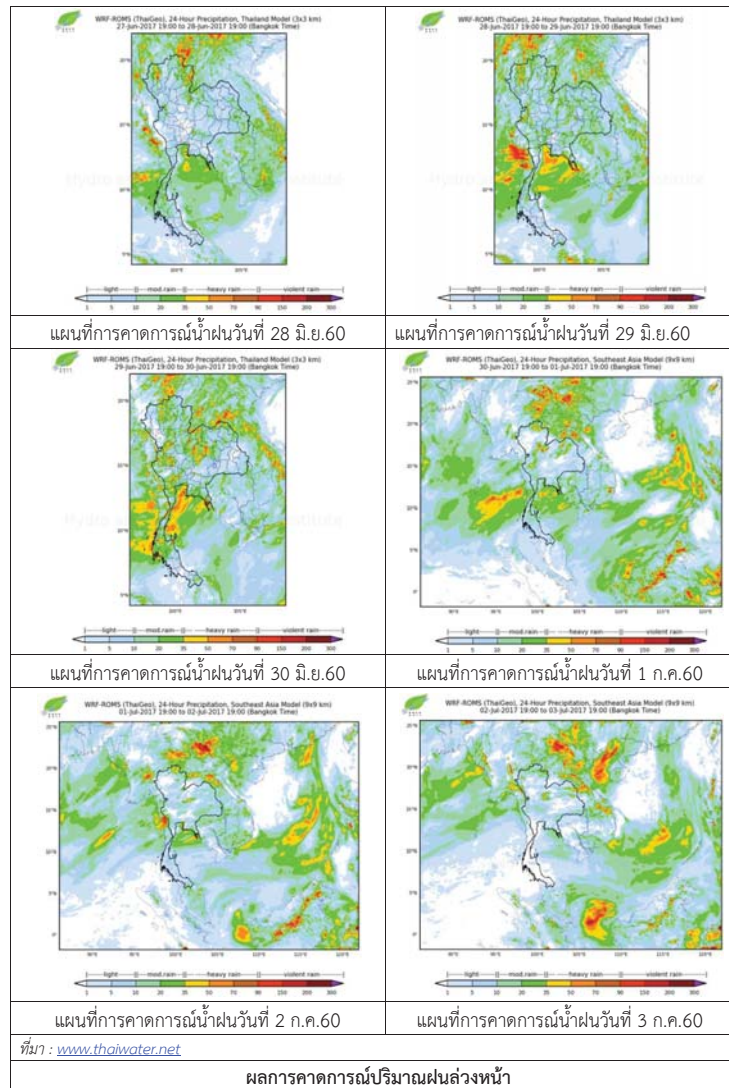
ลำดับ	สถานี	28 มิ.ย. 2560
1	อนาน้อย จ.น่าน	1.8
2	อ.บ้านหลวง จ.น่าน	1.9
3	อ.ท่าวังผา จ.น่าน	0.7
4	อ.เวียงสา จ.น่าน	28.9
5	ต.ห้วยมุ่น จ.อุตรดิตถ์	4.3
6	อ.ชาติตระการ จ.พิษณุโลก	2.5
7	อนครไทย จ.พิจิตร	5.8
8	อ.เมือง จ.พิจิตร	4.0

หมายเหตุ “ฝน” คือ ฝนวัดปริมาณไม่ได้ (ต่ำกว่า 0.1 มิลลิเมตร)



ภาพเรดาร์ตรวจอากาศ “น่าน” ณ วันที่ 28 มิถุนายน 2560 (ที่มา : กรมอุตุนิยมวิทยา)

สถานการณ์น้ำฝน



3) ข้อมูลปริมาณน้ำในลำน้ำ

ลุ่มน้ำยมและน่าน ปัจจุบันสถานการณ์น้ำในลำน้ำยมและลำน้ำน่านอยู่ในภาวะปกติ (ระดับน้ำต่ำกว่าระดับตลิ่งต่ำสุด) ระดับน้ำในลำน้ำยมส่วนใหญ่มีแนวโน้มลดลง และระดับน้ำในลำน้ำน่านส่วนใหญ่มีแนวโน้มลดลง

สถานการณ์น้ำท่า (24 - 28 มิ.ย.2560 ที่มา: กรมชลประทาน)

สถานี	แม่น้ำ	อำเภอ	จังหวัด	ระดับตลิ่ง	เสาร์	อาทิตย์	จันทร์	อังคาร	พุธ
				ปริมาณน้ำ (ลบ.ม./วิ.)	24 มิ.ย.	25 มิ.ย.	26 มิ.ย.	27 มิ.ย.	28 มิ.ย.
Y.14	ยม	ศรีสะเกษ	สุโขทัย	12.00	1.69	1.60	1.70	1.37	1.35
				2,319	42.40	37.00	43.00	24.50	23.50
Y.16	ยม	บางระกำ	พิษณุโลก	7.00	4.32	4.30	4.04	3.85	3.60
				***	64.87	62.75	48.19	***	***
Y.5	ยม	โพทะเล	พิจิตร	8.25	4.72	4.55	4.42	3.68	3.55
				652	194.21	183.20	174.08	***	***
N.60	น่าน	ตรอน	อุดรดิตถ์	9.70	0.61	0.71	1.01	1.23	1.18
				2,055	122.47	131.18	158.45	179.77	174.84
N.27A	น่าน	พรหมพิราม	พิษณุโลก	9.17	0.47	0.45	0.40	0.36	0.33
				476	61.36	60.31	57.67	55.58	54.05
N.7A	น่าน	บางมูลนาก	พิจิตร	10.78	2.12	1.96	1.65	1.83	1.87
				1,152	164.18	151.68	128.25	141.60	144.72



สถานีสะพานพระแม่ย่า อ.เมือง จ.สุโขทัย (ลุ่มน้ำยม)



สถานีสะพานบ้านโพทะเล อ.โพทะเล จ.พิจิตร (ลุ่มน้ำน่าน)

ปริมาณน้ำในลำน้ำในพื้นที่ลุ่มน้ำยมและน่าน

4) สรุป

- สถานการณ์น้ำในลุ่มน้ำยมอยู่ในภาวะปกติ และระดับน้ำในลำน้ำส่วนใหญ่มีแนวโน้มลดลง
- สถานการณ์น้ำในลุ่มน้ำน่านอยู่ในภาวะปกติ และระดับน้ำในลำน้ำส่วนใหญ่มีแนวโน้มลดลง

รายงานสถานการณ์น้ำลุ่มน้ำโขง ชี มูล

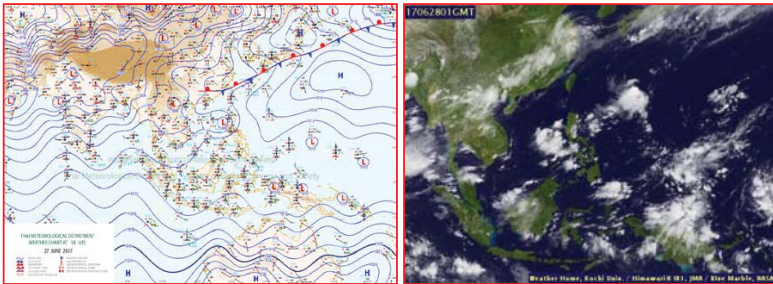
วันที่ 28 มิถุนายน 2560

1) สภาพภูมิอากาศ

ลักษณะอากาศทั่วไป (ที่มา: กรมอุตุนิยมวิทยา)

พยากรณ์อากาศ 24 ชั่วโมงข้างหน้า ประเทศไทยยังคงมีฝนฟ้าคะนองต่อเนื่องและมีฝนตกหนักบางแห่งบริเวณตอนบนของภาคเหนือ และภาคตะวันออกเฉียงเหนือ ขอให้ประชาชนบริเวณดังกล่าวระวังอันตรายจากฝนที่ตกหนักและฝนที่ตกสะสมไว้ด้วย สำหรับบริเวณทะเลอันดามันตอนบนมีคลื่นสูงประมาณ 2 เมตร ขอให้ชาวเรือบริเวณทะเลอันดามันตอนบนเดินเรือด้วยความระมัดระวัง

สภาพอากาศภาคตะวันออกเฉียงเหนือ มีฝนฟ้าคะนอง ร้อยละ 60 ของพื้นที่ และมีฝนตกหนักบางแห่ง บริเวณจังหวัดหนองคาย เลย หนองบัวลำภู อุดรธานี ขอนแก่น และชัยภูมิ อุณหภูมิสูงสุด 24-26 องศาเซลเซียส อุณหภูมิต่ำสุด 32-34 องศาเซลเซียส ลมตะวันตกเฉียงใต้ ความเร็ว 10-30 กม./ชม.



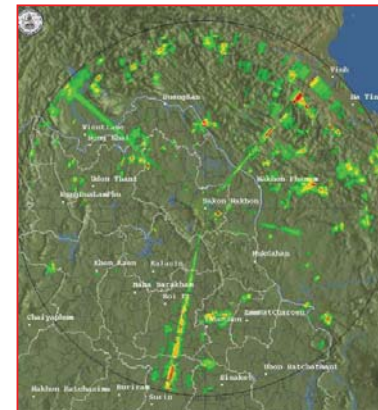
แผนที่อากาศ วันที่ 28 มิ.ย. 2560 เวลา 07.00 น.

ภาพถ่ายจากดาวเทียม วันที่ 28 มิ.ย. 2560

2) สถานการณ์ฝน

จากข้อมูลสถานการณ์ฝนในพื้นที่ลุ่มน้ำโขง ชี มูลของวันที่ 28 มิถุนายน 2560 จากกรมทรัพยากรน้ำกรมอุตุนิยมวิทยากรมชลประทาน และสถาบันสารสนเทศทรัพยากรน้ำและการเกษตร (องค์การมหาชน) พบว่ามีฝนตกเล็กน้อย

ลำดับ	สถานี	ปริมาณฝน(มม.)
1	อ.โชคชัย	50.7
2	จ.นครราชสีมา	29.5
3	จ.หนองบัวลำภู	18.4
4	จ.ศรีสะเกษ	7.6
5	จ.ชัยภูมิ	5.3
6	อ.นางรอง	3.3
7	จ.อุบลราชธานี (ศูนย์ฯ)	2.2
8	จ.อุดรธานี	2
9	จ.ขอนแก่น	1.6
10	จ.ร้อยเอ็ด สกษ.	0.6



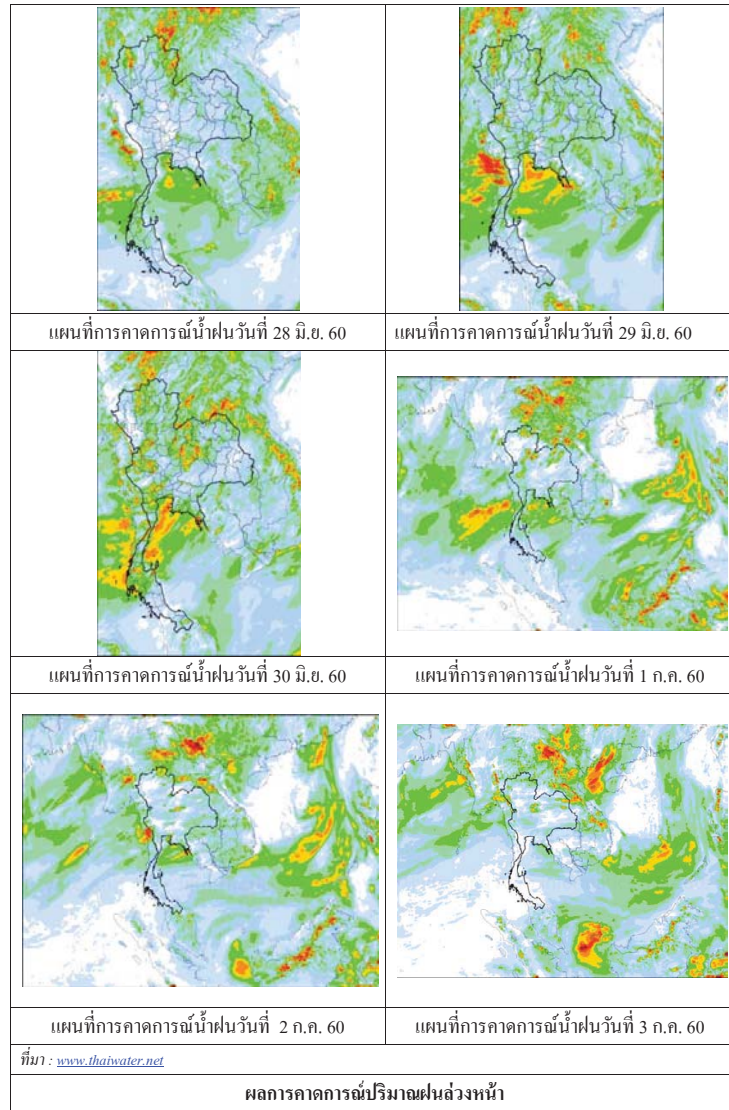
สถานีสกลนคร เวลา 13.30 น.



สถานีขอนแก่น เวลา 13.30 น.

ภาพเรดาร์ตรวจอากาศ ณ วันที่ 28 มิถุนายน 2560 (ที่มา :กรมอุตุนิยมวิทยา)

สถานการณ์น้ำฝน



3) ข้อมูลปริมาณน้ำในลำน้ำ

ลุ่มน้ำโขง ชี มูล ปัจจุบันสถานการณ์น้ำในลำน้ำ โดยทั่วไปยังคงอยู่ในภาวะปกติ ระดับน้ำในลำน้ำส่วนใหญ่มีแนวโน้มเพิ่มขึ้น

สถานการณ์น้ำท่า (24 - 28 มิ.ย. 2560 ที่มา: กรมชลประทาน)

สถานี	แม่น้ำ	อำเภอ	จังหวัด	ระดับคลัง	สถานี	อาทิตย์	จันทร์	อังคาร	พุธ
				ปริมาณน้ำ (ลบ.ม./วิ.)	24 มิ.ย.	25 มิ.ย.	26 มิ.ย.	27 มิ.ย.	28 มิ.ย.
Kh.97	โขง-บน	เขื่อง คาน	เดช	19.00 -	5.90 -	5.58 -	5.32 -	5.23 -	5.49 -
Kh.1	โขง-บน	เมือง	หนองคาย	13.00 -	3.24 -	3.22 -	3.02 -	2.84 -	2.68 -
Kh.100	โขง-ล่าง	เมือง	บึงกาฬ	14.00 -	5.03 -	5.05 -	4.85 -	4.65 -	4.45 -
Kh.16B	โขง-ล่าง	เมือง	นครพนม	13.00 -	5.57 -	5.40 -	5.25 -	4.95 -	4.33 -
Kh.104	โขง-ล่าง	เมือง	มุกดาหาร	13.00 -	6.10 -	5.91 -	5.71 -	5.54 -	5.32 -
E.23	ชี	เมือง	ชัยภูมิ	11.50 500	4.40 -	4.37 -	4.29 -	4.29 -	4.33 -
E.16A	ชี	เมือง	ขอนแก่น	9.30 600	4.20 -	4.00 -	3.40 -	3.00 -	3.30 -
E.8A	ชี	เมือง	มหาสารคาม	10.60 990	4.75 -	4.50 -	4.27 -	4.26 -	4.36 -
E.18	ชี	ทุ่งเขา หลวง	ร้อยเอ็ด	9.50 1,003	4.49 300.5	4.36 286.5	4.25 275.5	4.04 256.6	3.88 242.2
E.20A	ชี	มหาชัย ชนะ	ยโสธร	10.0 1,154	6.20 366.0	6.16 361.2	6.10 354.0	5.89 328.8	5.65 300.0
M.2A	มูล	เฉลิมพระ เกียรติ	นครราชสีมา	6.20 157	1.71 0.00	1.60 0.00	1.79 0.00	1.65 0.00	1.93 0.00
M.6A	มูล	สตึก	บุรีรัมย์	6.00 440	4.83 0.00	4.77 0.00	4.65 0.00	4.50 0.00	4.39 0.00
M.4	มูล	ท่าตูม	สุรินทร์	6.30 494	4.25 -	4.22 -	* -	* -	* -
M.5	มูล	ราษีไศล	ศรีสะเกษ	8.10 903	2.47 -	2.49 -	3.32 -	3.34 -	3.32 -
M.7	มูล	เมือง	อุบลราชธานี	7.00 2,300	3.64 693.0	3.61 679.5	3.63 688.5	3.69 715.5	3.69 715.5

สถานีห้วยหลวง ต.หม่มน อ.เมือง
จ.อุดรธานี(ลุ่มน้ำโขง)



สถานีบ้านตาลปากน้ำ ต.ไชยบุรี อ.ท่าอุเทน
จ.นครพนม (ลุ่มน้ำโขง)



สถานีบ้านเหล่ากษุมต.คอนหัน อ.เมือง
จ.ขอนแก่น(ลุ่มน้ำชี)



สถานีสตึกต.สตึกอ.สตึก
จ.บุรีรัมย์ (ลุ่มน้ำมูล)





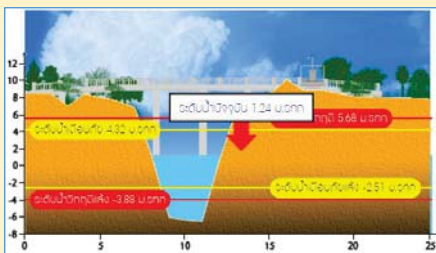
สถานการณ์น้ำ

- แม่น้ำเจ้าพระยาที่สถานีวัดระดับน้ำ C2 อ.เมือง จ.นครสวรรค์ มีปริมาณน้ำไหลผ่าน 497 ลบ.ม./วินาที ระดับน้ำ +18.72 ม.รทก. ต่ำกว่าตลิ่ง 7.25 เมตร
- เขื่อนเจ้าพระยามีปริมาณน้ำไหลผ่าน 155 ลบ.ม./วินาที ระดับน้ำเหนือเขื่อน + 16.50 ม.รทก. ระดับน้ำท้ายเขื่อน + 7.43 ม.รทก.

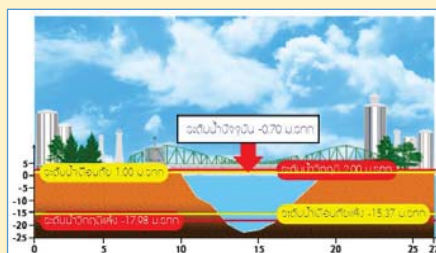


สถานีโทรมาตรในกลุ่มน้ำเจ้าพระยา ได้แก่

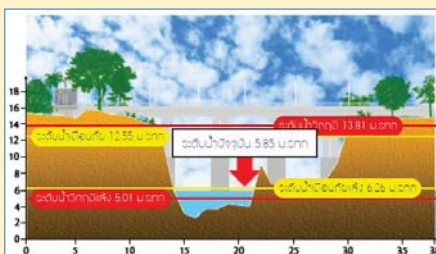
1. สถานีอ่างทอง อ.เมือง จ.อ่างทอง (ลดลง)



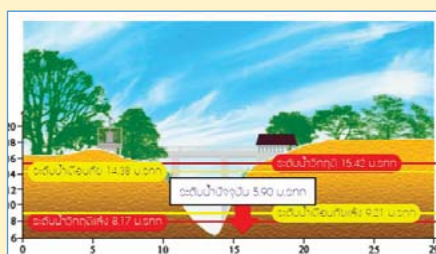
2. สถานีสะพานพุทธยอดฟ้า อ.ธัญบุรี กทม. (ลดลง)



3. สถานีวัดโคกจันทร์ อ.สรรพยา จ.ชัยนาท (ลดลง)



4. สถานีวัดทรงสวย อ.วัดสิงห์ จ.ชัยนาท (เพิ่มขึ้น)



รวดเร็ว มีคุณภาพ โปร่งใส มีคุณธรรม

**รายงานสถานการณ์น้ำกลุ่มน้ำเจ้าพระยา
วันที่ 28 มิถุนายน 2560**

1) สภาพภูมิอากาศ

ลักษณะอากาศทั่วไป (ที่มา: กรมอุตุนิยมวิทยา)

พยากรณ์อากาศ 24 ชั่วโมงข้างหน้า ประเทศไทยยังคงมีฝนฟ้าคะนองต่อเนื่องและมีฝนตกหนักบางแห่งบริเวณภาคเหนือตอนบน ภาคตะวันออกเฉียงเหนือ ภาคตะวันออก และภาคใต้ ขอให้ประชาชนบริเวณดังกล่าวระวังอันตรายจากฝนที่ตกหนักและฝนที่ตกสะสมไว้ด้วย สำหรับบริเวณทะเลอันดามันตอนบนมีคลื่นสูงประมาณ 2 เมตร ขอให้ชาวเรือบริเวณทะเลอันดามันตอนบนเดินเรือด้วยความระมัดระวัง

สภาพอากาศภาคกลาง มีฝนฟ้าคะนอง มีฝนฟ้าคะนอง ร้อยละ 40 ของพื้นที่ ส่วนมากในช่วงบ่ายถึงค่ำ บริเวณจังหวัดกาญจนบุรี อุทัยธานี ชัยนาท นครสวรรค์ ลพบุรี และสระบุรี อุณหภูมิต่ำสุด 24-25 องศาเซลเซียส อุณหภูมิสูงสุด 34-35 องศาเซลเซียส ลมตะวันตกเฉียงใต้ ความเร็ว 15-30 กม./ชม. ในช่วงวันที่ 28 - 30 มิ.ย. มีฝนฟ้าคะนองร้อยละ 40-60 ของพื้นที่ ส่วนในช่วงวันที่ 1 - 4 ก.ค. มีฝนฟ้าคะนองร้อยละ 30-40 ของพื้นที่ อุณหภูมิสูงสุด 23-26 องศาเซลเซียส อุณหภูมิสูงสุด 32-36 องศาเซลเซียสลมตะวันตกเฉียงใต้ ความเร็ว 10-30 กม./ชม.



แผนที่อากาศ วันที่ 28 มิ.ย. 2560 เวลา 07.00 น.

ภาพถ่ายจากดาวเทียม วันที่ 28 มิ.ย. 2560

2) สถานการณ์ฝน

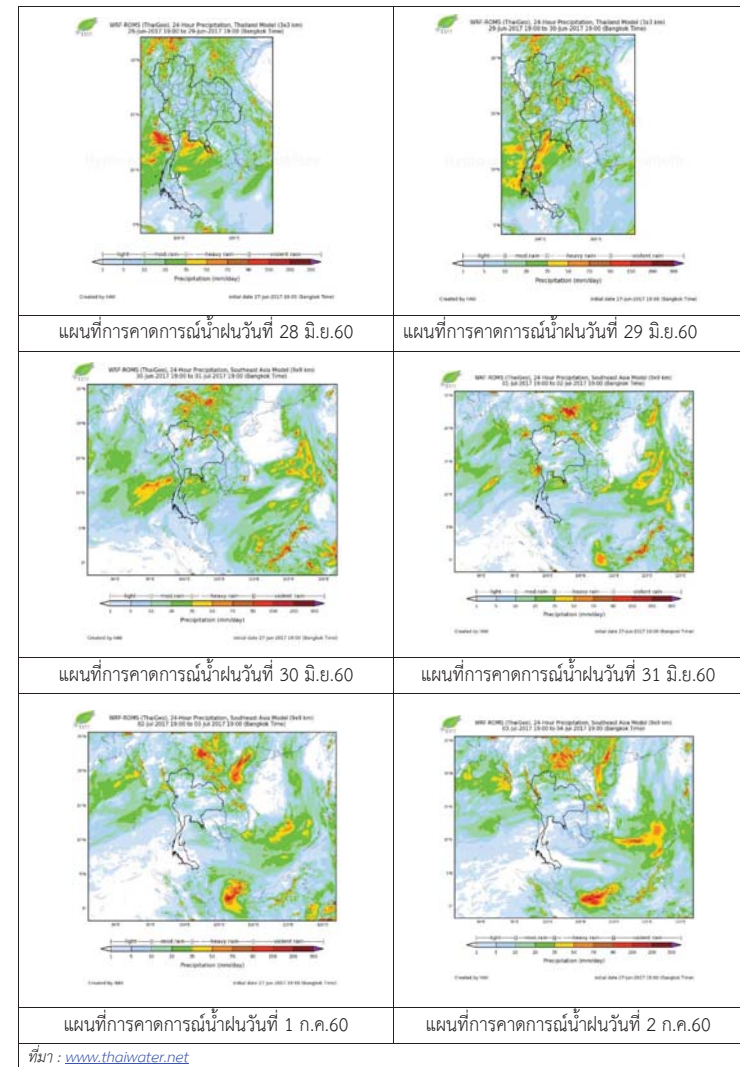
จากข้อมูลสถานการณ์ฝนในพื้นที่กลุ่มน้ำเจ้าพระยาของวันที่ วันที่ 28 มิถุนายน 2560 จากกรมทรัพยากรน้ำ กรมอุตุนิยมวิทยา กรมชลประทาน และสถาบันสารสนเทศทรัพยากรน้ำและการเกษตร (องค์การมหาชน) พบว่ามีฝนตกในพื้นที่จังหวัดนครสวรรค์ ชัยนาท ปทุมธานี สมุทรปราการ นครปฐม กทม.

ข้อมูลสถานการณ์ฝนในพื้นที่ลุ่มน้ำเจ้าพระยา ณ วันที่ 28 มิถุนายน 2560 เวลา 07.00 น.

ลำดับ	สถานี	28 มิ.ย. 2560
1	อ.ลาดยาว จ.นครสวรรค์	3.3
2	อ.หันคา จ.ชัยนาท	9.8
3	อ.คลองหลวง จ.ปทุมธานี	57.2
4	อ.บางกรวย จ.นนทบุรี	42.0
5	อ.บางพลี จ.สมุทรปราการ	13.3
6	องค์การส่งเสริมการท่องเที่ยวผ่านศึก กทม	45.3
7	สำนักงานเขตหนองแขม	56.4

หมายเหตุ “ฝ” คือ ฝนวัดปริมาณไม่ได้ (ต่ำกว่า 0.1 มิลลิเมตร)

สถานการณ์น้ำฝน



3) ข้อมูลปริมาณน้ำในลำน้ำ

ลุ่มน้ำเจ้าพระยา ปัจจุบันสถานการณ์น้ำในลำน้ำโดยทั่วไปยังคงอยู่ในภาวะปกติ และในบางพื้นที่มีระดับน้ำลดลงกว่าเมื่อก่อน

สถานการณ์น้ำท่า (26 – 28 มิ.ย. 2560 ที่มา: กรมชลประทาน)

สถานี	แม่น้ำ	อำเภอ	จังหวัด	ระดับตลิ่ง	จันทร์	อังคาร	พุธ
				ปริมาณน้ำ (ลบ.ม./วิ.)	26 มิ.ย.	27 มิ.ย.	28 มิ.ย.
C.2	เจ้าพระยา	เมือง	นครสวรรค์	26.20	18.95	18.73	18.72
				3,590	580	502	497
C.13	เขื่อนเจ้าพระยา	สรรพยา	ชัยนาท	15.77	16.50	16.50	16.50
				2,840	257	105	155
C.3	เจ้าพระยา	เมือง	สิงห์บุรี	11.70	5.52	4.01	4.12
				2,340	259	117	153
C.35	เจ้าพระยา	พระนครศรีอยุธยา	พระนครศรีอยุธยา	4.58	1.41	1.24	1.20
				1,155	67	330	*
C.36	คลองบางหลวง	บางบาล	พระนครศรีอยุธยา	4.00	1.44	1.15	1.02
				404	106	84	*
C.37	คลองบางบาน	บางบาล	พระนครศรีอยุธยา	3.80	1.21	1.01	0.95
				134	31	26	*

ข้อมูลระดับน้ำ 28 มิ.ย. 2560 ที่มา: กรมทรัพยากรน้ำ

สถานี	ตำบล	อำเภอ	จังหวัด	ระดับตลิ่ง (ต่ำสุด)	จันทร์	อังคาร	พุธ	แนวโน้ม
					26 มิ.ย.	27 มิ.ย.	28 มิ.ย.	
วัดทรงสวย	หนองน้อย	วัดสิงห์	ชัยนาท	16.45	5.78	5.89	5.90	เพิ่มขึ้น
วัดโคกจันทร์	โพนงคำ	สรรพยา	ชัยนาท	14.93	8.63	6.60	5.87	ลดลง
อ่างทอง	บางแก้ว	เมือง	อ่างทอง	8.46	3.05	1.85	1.24	ลดลง
สะพานพุทธยอดฟ้า	วัดกัลยาณัม	ธนบุรี	กทม.	2.90	-0.19	0.01	-0.66	ลดลง

สถานีสะพานพระพุทธยอดฟ้า ต.วัดกัลยาณัม อ.ธนบุรี จ.กรุงเทพฯ (ลุ่มน้ำเจ้าพระยา)



สถานีสะพานปรีดี-ช้างฉัตร อ.พระนครศรีอยุธยา จ.พระนครศรีอยุธยา (ลุ่มน้ำเจ้าพระยา)



สถานีโคกจันทร์ - ต.โพธิ์นางคำ อ.สรรพยา จ.ชัยนาท (ลุ่มน้ำเจ้าพระยา)



สถานีบ้านยางมี ต.อ้อมกระษั อ.โพธิ์ทอง จ.อ่างทอง (ลุ่มน้ำเจ้าพระยา)



9

ปริมาณน้ำในลำน้ำของคลองต่างๆ ในพื้นที่ลุ่มน้ำเจ้าพระยา

4) สรุป

สถานการณ์ในลุ่มน้ำเจ้าพระยามีพื้นที่อยู่ในเกณฑ์ปกติ โดยระดับน้ำเขื่อนเจ้าพระยามีปริมาณน้ำไหลผ่าน 155 ลบ.ม./วินาที ระดับน้ำเหนือเขื่อน +16.50 ม.รทก. ระดับน้ำท้ายเขื่อน +7.43 ม.รทก.



ศูนย์ป้องกันวิกฤติน้ำ
กรมทรัพยากรน้ำ
กระทรวงทรัพยากรธรรมชาติและสิ่งแวดล้อม



สถานการณ์น้ำในพื้นที่ลุ่มน้ำ บางปะกง

วันที่ 28 มิถุนายน 2560

สถานการณ์น้ำ

- ลุ่มน้ำบางปะกง ปัจจุบันสถานการณ์น้ำในลำน้ำ โดยทั่วไปยังคงอยู่ในภาวะปกติ (ระดับน้ำต่ำกว่าระดับตลิ่งต่ำสุด) ระดับน้ำในลำน้ำส่วนใหญ่มีแนวโน้มลดลง

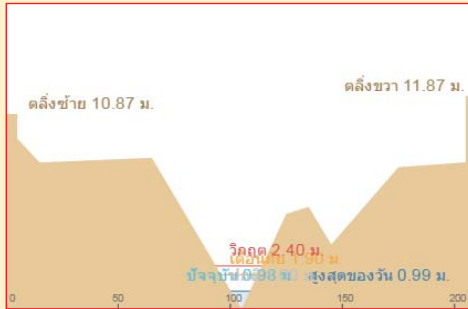
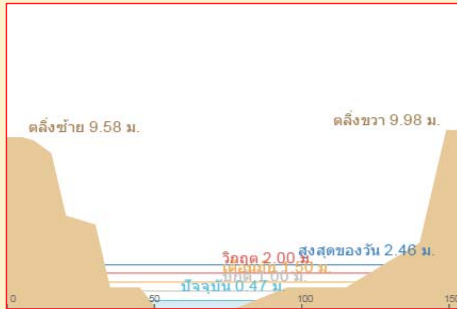
พื้นที่ประสบอุทกภัยในพื้นที่ลุ่มน้ำบางปะกง

- มีสถานการณ์น้ำหลาก 1 จังหวัด ได้แก่ ฉะเชิงเทรา

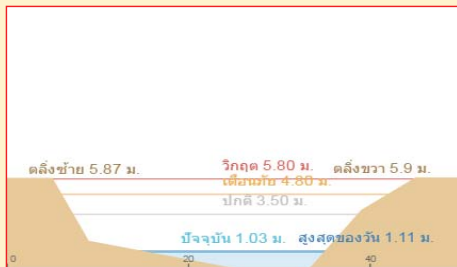


ระดับน้ำของสถานีโทรมาตรในพื้นที่

1. สถานีบ้านบางขนาก อ.บางน้ำเปรี้ยว จ.ฉะเชิงเทรา (เพิ่มขึ้น) 2. สถานีบ้านโยธะกา อ.บ้านสร้าง จ.ปราจีนบุรี (ทรงตัว)



3. สถานีป่าชะ อ.บ้านนา จ.นครนายก (เพิ่มขึ้น)



4. สถานีบ้านทุ่งยายชี อ.ท่าตะเียบ จ.ฉะเชิงเทรา (เพิ่มขึ้น)



รายงานสถานการณ์น้ำลุ่มน้ำบางปะกง วันที่ 28 มิถุนายน 2560

1) สภาพภูมิอากาศ (ที่มา: กรมอุตุนิยมวิทยา)

ลักษณะอากาศทั่วไป

พยากรณ์อากาศ 24 ชั่วโมงข้างหน้า ประเทศไทยยังคงมีฝนฟ้าคะนองต่อเนื่องและมีฝนตกหนักบางแห่งบริเวณตอนบนของภาคเหนือ และภาคตะวันออกเฉียงเหนือ สำหรับบริเวณทะเลอันดามันตอนบนมีคลื่นสูงประมาณ 2 เมตร

ลักษณะสำคัญทางอุตุนิยมวิทยา

มรสุมตะวันตกเฉียงใต้กำลังค่อนข้างแรงยังคงพัดปกคลุมทะเลอันดามันตอนบนและประเทศไทย ประกอบกับมีหย่อมความกดอากาศต่ำปกคลุมประเทศลาวและเวียดนามตอนบน ลักษณะเช่นนี้ทำให้ประเทศไทยยังคงมีฝนฟ้าคะนองและมีฝนตกหนักบางแห่งเกิดขึ้นในระยะนี้ สำหรับคลื่นลมบริเวณทะเลอันดามันและอ่าวไทยตอนบนมีกำลังปานกลาง

สภาพอากาศภาคตะวันออก

มีฝนฟ้าคะนอง ร้อยละ 40 ของพื้นที่ ส่วนมากบริเวณจังหวัดฉะเชิงเทรา ชลบุรี ระยอง จันทบุรี และตราด อุณหภูมิต่ำสุด 23-28 องศาเซลเซียส อุณหภูมิสูงสุด 31-35 องศาเซลเซียส ลมตะวันตกเฉียงใต้ ความเร็ว 15-35 กม./ชม. ทะเลมีคลื่นสูง 1-2 เมตร ส่วนบริเวณที่มีฝนฟ้าคะนองคลื่นสูงมากกว่า 2 เมตร



แผนที่อากาศ วันที่ 28 มิ.ย. 2560 เวลา 07.00 น.



ภาพถ่ายจากดาวเทียม วันที่ 28 มิ.ย. 2560 เวลา 07.00 น.

2) สถานการณ์ฝน

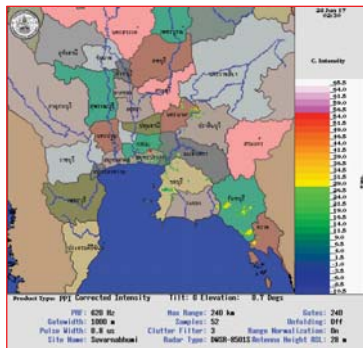
จากข้อมูลสถานการณ์ฝนในพื้นที่ลุ่มน้ำบางปะกงของวันที่ 28 มิถุนายน 2560 จากกรมทรัพยากรน้ำ กรมอุตุนิยมวิทยา และสถาบันสารสนเทศทรัพยากรน้ำและการเกษตร (องค์การมหาชน) พบว่ามีฝนตกเล็กน้อยในบางพื้นที่ โดยบริเวณอำเภอปากพลี จังหวัดนครนายก บริเวณอำเภอสนมชัยเขต ราชสำนั และท่าตะเียบ จังหวัดฉะเชิงเทรา บริเวณอำเภอเมือง จังหวัดชลบุรี มีปริมาณฝน 1.8 - 15.4 มม.

“ไฟรู้มีคุณธรรมรับผิดชอบต่อสังคม”

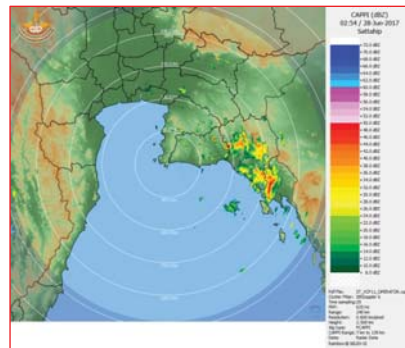
ข้อมูลสถานการณ์ฝนในพื้นที่ลุ่มน้ำบางปะกง ณ วันที่ 28 มิถุนายน 2560
(ข้อมูลจากกรมอุตุนิยมวิทยา เวลา 07.00 น.)

ลำดับ	พื้นที่	ปริมาณฝน (มม.)
1	อ.ปากพลี จ.นครนายก	6.6
2	อ.สนามชัยเขต จ.ฉะเชิงเทรา	15.4
3	อ.ราชสำนั จ.ฉะเชิงเทรา	10.0
4	อ.ท่าตะเกียบ จ.ฉะเชิงเทรา	1.9
5	อ.เมือง จ.ชลบุรี	1.8

หมายเหตุ “ฝน” คือ ฝนวัดปริมาณไม่ได้ (ต่ำกว่า 0.1 มิลลิเมตร), “*” คือ ไม่ได้รับข้อมูล

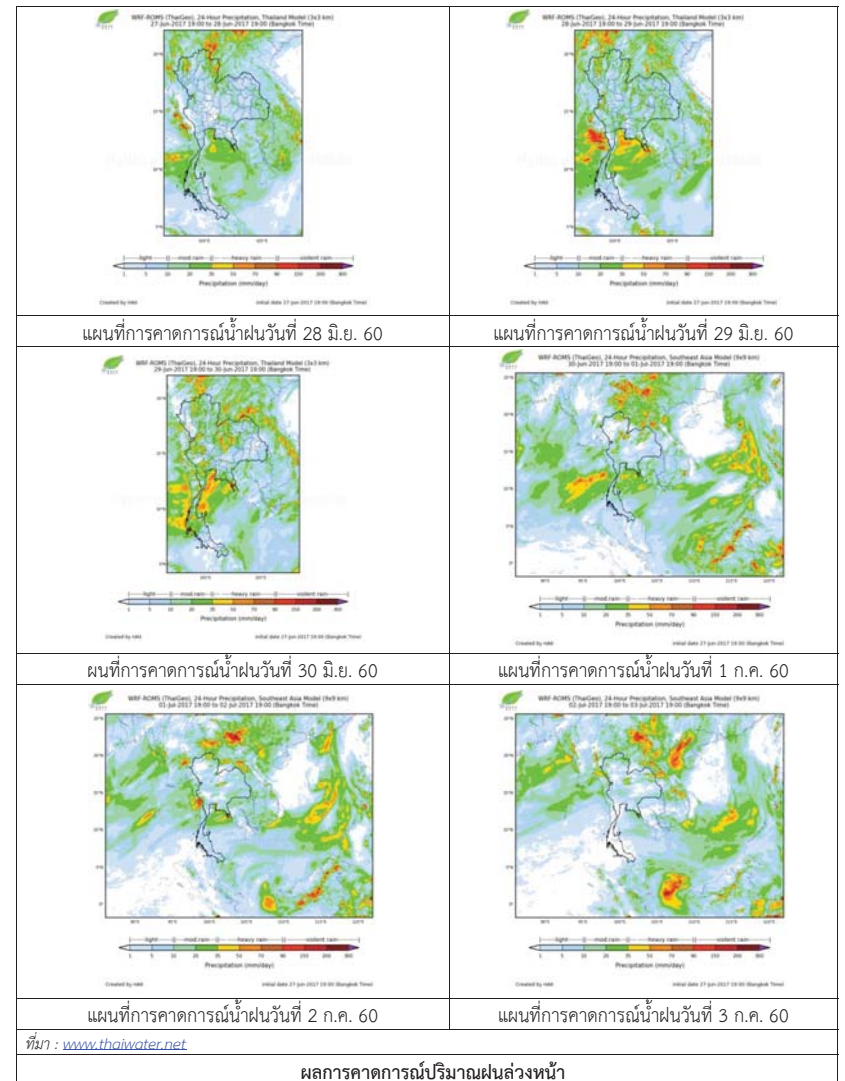


ภาพเรดาร์ตรวจอากาศ “สถานีสุวรรณภูมิ” ณ วันที่ 28 มิถุนายน 2560 เวลา 09.30 น.
(ที่มา : กรมอุตุนิยมวิทยา)



ภาพเรดาร์ตรวจอากาศ “สถานีสัตหีบ” ณ วันที่ 28 มิถุนายน 2560 เวลา 09.54 น.
(ที่มา : กรมอุตุนิยมวิทยา)

สถานการณ์น้ำฝน



ผลการคาดการณ์ปริมาณฝนล่วงหน้า

3) ข้อมูลปริมาณน้ำในลำน้ำ

ลุ่มน้ำบางปะกง ปัจจุบันสถานการณ์น้ำในลำน้ำโดยทั่วไปยังคงอยู่ในภาวะปกติ (ระดับน้ำต่ำกว่าระดับตลิ่งต่ำสุด) ระดับน้ำในลำน้ำส่วนใหญ่มีแนวโน้มลดลง

สถานการณ์น้ำท่า (24 – 28 มิ.ย. 2560 ที่มา: กรมชลประทาน เวลา 06.00 น.)

สถานี	อำเภอ	จังหวัด	ระดับน้ำ (ม.)	เสาร์	อาทิตย์	จันทร์	อังคาร	พุธ	แนวโน้ม
			ปริมาณน้ำ (ลบ.ม./ว.)	24 มิ.ย.	25 มิ.ย.	26 มิ.ย.	27 มิ.ย.	28 มิ.ย.	(เพิ่ม/ลด)
Kgt.19A	พนัสนิคม	ชลบุรี	4.8	2.42	2.34	2.41	2.38	2.41	เพิ่มขึ้น
			*	*	*	*	*	*	
Kgt.30	เทศบาลเมือง	ฉะเชิงเทรา	1.70	0.58	0.75	0.54	0.46	0.19	ลดลง
			น้ำหนุ่น	*	*	*	*	*	
Ny.1B	เมือง	นครนายก	8.81	4.33	4.64	4.52	4.46	4.34	ลดลง
			206	18.9	28.2	24.6	22.8	19.2	
Ny.3	บ้านนา	นครนายก	6.26	1.91	1.76	1.65	1.75	1.68	ลดลง
			ติดฝาย	3.54	2.64	2.00	2.58	2.16	
Ny.4	เมือง	ปราจีนบุรี	3.37	0.58	0.63	0.80	*	*	ลดลง
			177	2.80	3.30	5.00	*	*	
Ny.7	เมือง	นครนายก	5.38	3.59	3.82	3.57	3.55	3.54	ลดลง
			*	*	*	*	*	*	

หมายเหตุ * ไม่มีข้อมูล

ข้อมูลระดับน้ำจากระบบตรวจวัดสภาพทางไกลอัตโนมัติลุ่มน้ำบางปะกง-ปราจีนบุรี กรมทรัพยากรน้ำ ประจำวันที่ 28 มิถุนายน 2560

ข้อมูลระดับน้ำ (26 – 28 มิ.ย. 2560 ที่มา: กรมทรัพยากรน้ำ เวลา 07.00 น.)

สถานี	ตำบล	อำเภอ	จังหวัด	ระดับตลิ่ง (ต่ำสุด)	จันทร์	อังคาร	พุธ	แนวโน้ม
					26 มิ.ย.	27 มิ.ย.	28 มิ.ย.	(เพิ่ม/ลด)
บ้านบางขนาก	บางขนาก	บ้านน้ำเปรี้ยว	ฉะเชิงเทรา	9.58	0.33	0.26	0.85	เพิ่มขึ้น
บ้านโอยระกา	บางเตย	บ้านสร้าง	ปราจีนบุรี	2.40	0.99	0.99	0.99	ทรงตัว
บ้านป่าชะ	ป่าชะ	บ้านนา	นครนายก	5.87	1.06	1.05	1.08	เพิ่มขึ้น
บ้านทุ่งยายชี	ท่าตะเคียบ	ท่าตะเคียบ	ฉะเชิงเทรา	5.78	1.55	1.65	2.03	เพิ่มขึ้น

4) สรุป

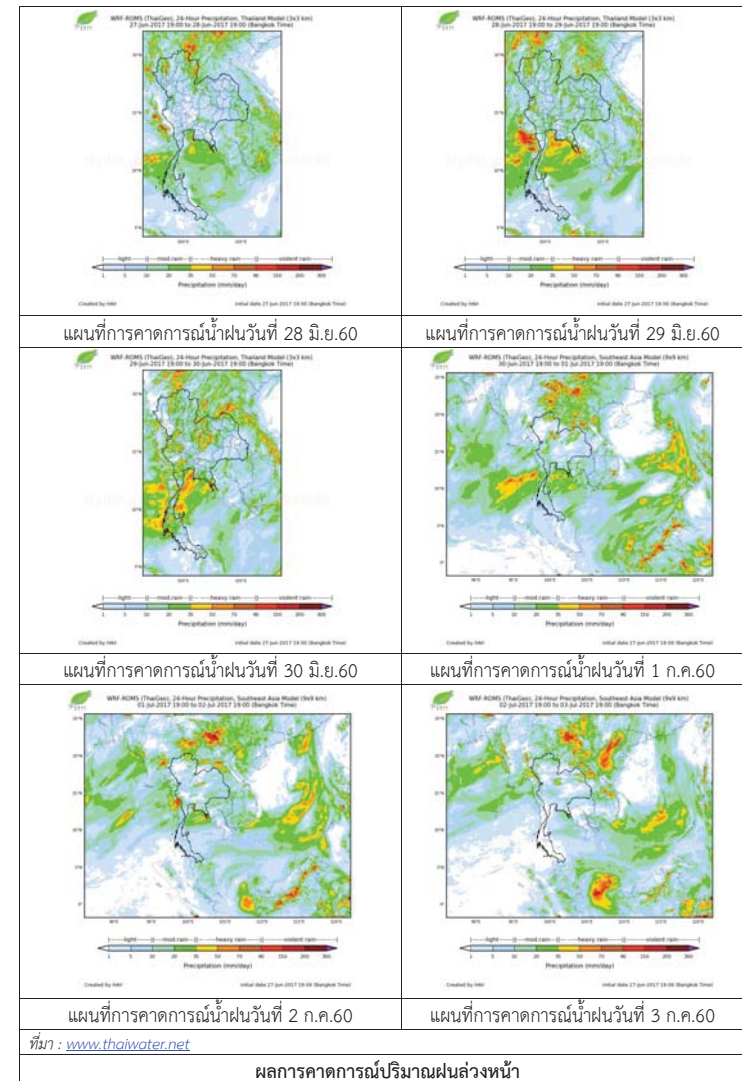
สถานการณ์น้ำในลุ่มน้ำบางปะกงประจำวัน 28 มิถุนายน 2560 อยู่ในภาวะปกติ และระดับน้ำในลำน้ำส่วนใหญ่มีแนวโน้มลดลง

ข้อมูลสถานการณ์ฝนในพื้นที่ลุ่มน้ำทะเลสาบสงขลา ณ วันที่ 28 มิถุนายน 2560 เวลา 07.00 น.

ลำดับ	สถานี	ปริมาณฝน (มม.)
1	อ.ศรีบรรพต จ.พัทลุง	6.0
2	อ.บางแก้ว จ.พัทลุง	5.7
3	พัทลุง สกษ. ต.ลำปำ อ.เมือง จ.พัทลุง	0.4
4	ศูนย์อุทกวิทยา อ.เมือง จ.พัทลุง	3.1
5	ต.ท่าโพธิ์ อ.สะเดา จ.สงขลา	3.0
6	ต.เขาพระ อ.รัตภูมิ จ.สงขลา	3.5
7	ต.คลองหอยโข่ง อ.หาดใหญ่ จ.สงขลา	0.2
8	คองหงส์ สกษ. ต.คองหงส์ อ.หาดใหญ่ จ.สงขลา	1.2
9	ต.บ่อยาง อ.เมือง จ.สงขลา	“ฝ”

หมายเหตุ “ฝ” คือ ฝนวัดปริมาณไม่ได้ (ต่ำกว่า 0.1 มิลลิเมตร)

สถานการณ์น้ำฝน



3) ข้อมูลปริมาณน้ำในลำน้ำ

ลุ่มน้ำทะเลสาบสงขลา ปัจจุบันสถานการณ์น้ำในลำน้ำโดยทั่วไปยังคงอยู่ในภาวะปกติ (ระดับน้ำต่ำกว่าระดับตลิ่งต่ำสุด) ระดับน้ำในลำน้ำส่วนใหญ่มีแนวโน้มลดลง

สถานการณ์น้ำท่า (24 – 28 มิ.ย. 2560 ที่มา: กรมชลประทาน)

สถานี	แม่น้ำ	อำเภอ	จังหวัด	ระดับตลิ่ง	เสาร์	อาทิตย์	จันทร์	อังคาร	พุธ
				ปริมาณน้ำ(ลบ.ม./วิ.)	24 มิ.ย.	25 มิ.ย.	26 มิ.ย.	27 มิ.ย.	28 มิ.ย.
X.170	คลองลำ	ศรีนครินทร์	พัทลุง	25.20	20.23	20.30	20.30	20.25	20.24
				580.00	4.46	6.00	6.00	4.90	4.68
X.265	คลองน่วย	เมือง	พัทลุง	8.00	6.65	6.67	6.66	7.00	6.92
				7.00	*	*	*	*	*
X.174	คลองหะ	หาดใหญ่	สงขลา	8.88	4.54	4.57	4.56	4.56	4.55
				388.00	0.90	1.05	1.00	1.00	0.95
X.173A	คลองอู่ตะเภา	สะเดา	สงขลา	15.90	10.68	10.75	10.78	10.68	10.62
				258.00	11.38	12.20	12.56	11.38	10.72
X.90	คลองอู่ตะเภา	คลองหอยโข่ง	สงขลา	8.00	2.61	2.77	2.79	2.81	2.75
				580.00	20.40	26.80	27.60	28.40	26.00
X.44	คลองอู่ตะเภา	หาดใหญ่	สงขลา	7.40	0.23	0.21	0.21	0.25	0.26
				582.00	6.30	6.10	6.10	6.50	6.60

หมายเหตุ * หมายถึง ไม่มีข้อมูล

ข้อมูลระดับน้ำจากระบบตรวจวัดสภาพทางไกลอัตโนมัติลุ่มน้ำทะเลสาบสงขลา กรมทรัพยากรน้ำ ประจำวันที่ 28 มิถุนายน 2560

ข้อมูลระดับน้ำ (26 - 28 มิ.ย. 2560 ที่มา: กรมทรัพยากรน้ำ)

สถานี	ตำบล	อำเภอ	จังหวัด	ระดับตลิ่ง (ต่ำสุด)	จันทร์	อังคาร	พุธ	แนวโน้ม
					26 มิ.ย.	27 มิ.ย.	28 มิ.ย.	(เพิ่ม/ลด)
คลองอู่ตะเภาตอนบน	พังงา	สะเดา	สงขลา	19.87	12.53	12.45	12.44	ลดลง
คลองอู่ตะเภาล่าง	หาดใหญ่	หาดใหญ่	สงขลา	8.93	0.33	0.37	0.37	ทรงตัว
คลองรัตภูมิ	กำแพงเพชร	รัตภูมิ	สงขลา	22.62	13.39	13.38	13.34	ลดลง
คลองตะโหมด(ท่าเขียด)	แม่ขรี	ตะโหมด	พัทลุง	27.94	21.96	21.96	21.92	ลดลง
คลองนาท่อม	ร่มเมือง	เมือง	พัทลุง	28.85	20.36	20.32	20.33	เพิ่มขึ้น
คลองท่าแนะ	เขาย่า	ศรีบรรพต	พัทลุง	37.56	33.95	33.94	33.94	ทรงตัว

ปริมาณน้ำในลำน้ำของคลองต่างๆ ในพื้นที่ลุ่มน้ำทะเลสาบสงขลา วันที่ 28 มิถุนายน 2560



สถานีคลองอู่ตะเภาตอนล่าง - ต.หาดใหญ่ อ.หาดใหญ่ จ.สงขลา (ลุ่มน้ำทะเลสาบสงขลา)



สถานีม่วงก้อง - อ.สะเดา จ.สงขลา (ลุ่มน้ำทะเลสาบสงขลา)



สถานีคลองตะโหมด (ท่าเขียด) - ต.แม่ขรี อ.ตะโหมด จ.พัทลุง (ลุ่มน้ำทะเลสาบสงขลา)



สถานีลำปำ - ต.ลำปำ อ.เมือง จ.พัทลุง (ลุ่มน้ำทะเลสาบสงขลา)

4) สรุป

สถานการณ์น้ำในลุ่มน้ำทะเลสาบสงขลาประจำวัน ที่ 28 มิถุนายน 2560 อยู่ในภาวะปกติ และระดับน้ำในลำน้ำส่วนใหญ่มีแนวโน้มลดลง

รายงานระดับน้ำจากกล้อง
CCTV





น้ำใสชีวิต
เป็นมงคลของทุกคน

รายงานระดับน้ำจากกล้อง CCTV

ณ. วันที่ 28 มิถุนายน พ.ศ. 2560

เวลา 08.30 น.



สรุปสถานการณ์น้ำในลำน้ำสายหลัก

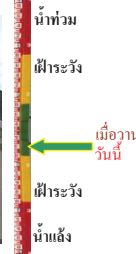
- สะพานพระแม่ย่า - อ.เมือง จ.สุโขทัย (ลุ่มน้ำยม) สถานการณ์น้ำปกติ
- สะพานท่าเสา อ.เมือง จ.อุตรดิตถ์ (ลุ่มน้ำน่าน) สถานการณ์น้ำปกติ
- เทศบาล ต.นาแก - อ.นาแก จ.นครพนม (ห้วยน้ำก่ำ/โขงอีสาน) สถานการณ์น้ำปกติ
- บ้านเหล่านาชุม - อ.เมือง จ.ขอนแก่น (ลุ่มน้ำชี) สถานการณ์น้ำปกติ
- สตึก - อ.สตึก จ.บุรีรัมย์ (ลุ่มน้ำมูล) สถานการณ์น้ำปกติ
- เสนา อ.เสนา จ.พระนครศรีอยุธยา (ลุ่มน้ำเจ้าพระยา) สถานการณ์น้ำปกติ
- วัดพระรูป - อ.เมือง จ.สุพรรณบุรี (ลุ่มน้ำท่าจีน) สถานการณ์น้ำปกติ
- เทศบาลเมืองเพชรบุรี - อ.เมือง จ.เพชรบุรี (ลุ่มน้ำเพชรบุรี) สถานการณ์น้ำปกติ
- สถานีอุตตะกาดอนล่าง - อ.หาดใหญ่ จ.สงขลา (ลุ่มน้ำทะเลสาบสงขลา) สถานการณ์น้ำปกติ

ร.ร.เชียงใหม่คริสเตียน - อ.เมือง จ.เชียงใหม่ (ลุ่มน้ำปิง)



ระดับน้ำปัจจุบันต่ำกว่าสถานี
ระดับตลิ่งต่ำสุด 307.65 ม.รทก.
ระดับท้องน้ำ 299.35 ม.รทก.

บ้านหาดเสลา - อ.เฝ้าเฉียว จ.นครสวรรค์ (ลุ่มน้ำปิง)



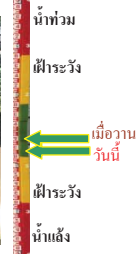
ระดับน้ำปัจจุบันต่ำกว่าสถานี
ระดับตลิ่งต่ำสุด 32.53 ม.รทก.
ระดับท้องน้ำ 24.97 ม.รทก.

สะพานมหาโพธิ์ - อ.เมือง จ.แพร่ (ลุ่มน้ำยม)



ระดับน้ำปัจจุบันต้นไม่บังสถานี
ระดับตลิ่งต่ำสุด 152.33 ม.รทก.
ระดับท้องน้ำ 141.18 ม.รทก.

สะพานศรีสนาสัย - อ.ศรีสนาสัย จ.สุโขทัย (ลุ่มน้ำยม)



ระดับน้ำปัจจุบัน 61.00 ม.รทก.
ระดับตลิ่งต่ำสุด 71.78 ม.รทก.
ระดับท้องน้ำ 58.48 ม.รทก.

สะพานพระแม่ย่า - อ.เมือง จ.สุโขทัย (ลุ่มน้ำยม)



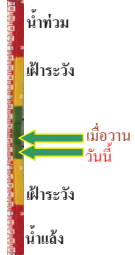
ระดับน้ำปัจจุบัน 44.90 ม.รทก.
ระดับตลิ่งต่ำสุด 48.59 ม.รทก.
ระดับท้องน้ำ 41.13 ม.รทก.

สะพานบ้านโพทะเล - อ.โพทะเล จ.พิจิตร (ลุ่มน้ำยม)



ระดับน้ำปัจจุบัน 25.60 ม.รทก.
ระดับตลิ่งต่ำสุด 31.63 ม.รทก.
ระดับท้องน้ำ 20.59 ม.รทก.

สะพานท่าเสา - อ.เมือง จ.อุตรดิตถ์ (ลุ่มน้ำน่าน)



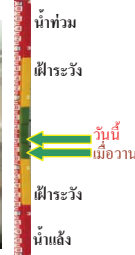
ระดับน้ำปัจจุบัน 54.40 ม.รทก.
ระดับตลิ่งต่ำสุด 56.91 ม.รทก.
ระดับท้องน้ำ 47.80 ม.รทก.

สะพานสุพรรณกัลยา - อ.เมือง จ.พิษณุโลก (ลุ่มน้ำน่าน)



ระดับน้ำปัจจุบัน 35.25 ม.รทก.
ระดับตลิ่งต่ำสุด 44.52 ม.รทก.
ระดับท้องน้ำ 32.51 ม.รทก.

สถานีห้วยหลวง - อ.เมือง จ.อุดรธานี (ลุ่มน้ำโขง)



ระดับน้ำปัจจุบัน 168.50 ม.รทก.
ระดับตลิ่งต่ำสุด 169.93 ม.รทก.
ระดับท้องน้ำ 166.69 ม.รทก.

สถานีแม่น้ำเลย - อ.เมือง จ.เลย (ลุ่มน้ำโขง)

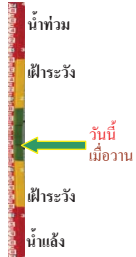


ระดับน้ำปัจจุบัน 232.50 ม.รทก.
ระดับตลิ่งต่ำสุด - ม.รทก.
ระดับท้องน้ำ - ม.รทก.

สถานีหัวฝาย - อ.แม่สาย จ.เชียงราย
(แม่สาย/โขง)



ระดับน้ำปัจจุบันต่ำกว่าสถาฟ
ระดับตลิ่งต่ำสุด - ม.รทก.
ระดับท้องน้ำ 394.87 ม.รทก.



สง.ส่วนอุทกหนองคาย - อ.เมือง จ.หนองคาย
(ลุ่มน้ำโขง)



ระดับน้ำปัจจุบันต่ำกว่าสถาฟ
ระดับตลิ่งต่ำสุด 166.65 ม.รทก.
ระดับท้องน้ำ 149.20 ม.รทก.



นครพนม - อ.เมือง จ.นครพนม
(ลุ่มน้ำโขง)



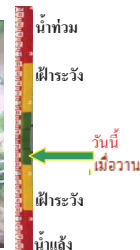
ระดับน้ำปัจจุบัน 137.63 ม.รทก.
ระดับตลิ่งต่ำสุด - ม.รทก.
ระดับท้องน้ำ - ม.รทก.



วัดทุ่งธาตุ - อ.โพนพิสัย จ.หนองคาย
(ห้วยหลวง/โขงอีสาน)



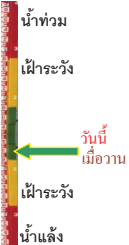
ระดับน้ำปัจจุบันต่ำกว่าสถาฟ
ระดับตลิ่งต่ำสุด 159.43 ม.รทก.
ระดับท้องน้ำ 147.95 ม.รทก.



บ้านท่าสะอาด - อ.เขกา จ.บึงกาฬ
(แม่น้ำสงคราม/ลุ่มน้ำโขง)



ระดับน้ำปัจจุบันต่ำกว่าสถาฟ
ระดับตลิ่งต่ำสุด 144.92 ม.รทก.
ระดับท้องน้ำ 134.18 ม.รทก.



บ้านคาลปากน้ำ - อ.ท่าอุเทน จ.นครพนม
(แม่น้ำสงคราม/ลุ่มน้ำโขงอีสาน)



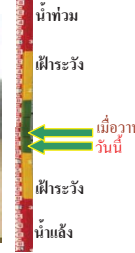
ระดับน้ำปัจจุบันต่ำกว่าสถาฟ
ระดับตลิ่งต่ำสุด 142.11 ม.รทก.
ระดับท้องน้ำ 131.25 ม.รทก.



เทศบาล ต.นาแก - อ.นาแก จ.นครพนม
(ห้วยน้ำก่ำ/โขงอีสาน)



ระดับน้ำปัจจุบัน 141.33 ม.รทก.
ระดับตลิ่งต่ำสุด 144.35 ม.รทก.
ระดับท้องน้ำ 138.09 ม.รทก.



ร.ร.เทศบาล 4 - อ.เมือง จ.นครราชสีมา
(ลำตะคอง/มูล)



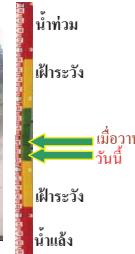
ระดับน้ำปัจจุบัน 176.70 ม.รทก.
ระดับตลิ่งต่ำสุด 178.00 ม.รทก.
ระดับท้องน้ำ - ม.รทก.



สตึก - อ.สตึก จ.บุรีรัมย์
(ลุ่มน้ำมูล)



ระดับน้ำปัจจุบัน 128.70 ม.รทก.
ระดับตลิ่งต่ำสุด 128.76 ม.รทก.
ระดับท้องน้ำ 121.50 ม.รทก.



เชิงสะพานสิงห์บุรี - อ.เมือง จ.สิงห์บุรี
(ลุ่มน้ำเจ้าพระยา)



ระดับน้ำปัจจุบันต่ำกว่าสถาฟ
ระดับตลิ่งต่ำสุด 11.50 ม.รทก.
ระดับท้องน้ำ -2.14 ม.รทก.



บ้านยางมณี - อ.โพธิ์ทอง จ.อ่างทอง
(ลุ่มน้ำเจ้าพระยา)



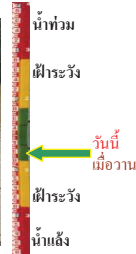
ระดับน้ำปัจจุบันต่ำกว่าสถาฟ
ระดับตลิ่งต่ำสุด - ม.รทก.
ระดับท้องน้ำ - ม.รทก.



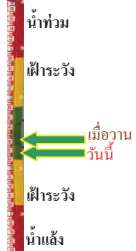
บ้านบางปี - อ.เมือง จ.ลพบุรี
(ลุ่มน้ำเจ้าพระยา)



ระดับน้ำปัจจุบันต่ำกว่าสถาฟ ม.รทก.
ระดับตลิ่งต่ำสุด - ม.รทก.
ระดับท้องน้ำ - ม.รทก.



บ้านป้อม - อ.พระนครศรีอยุธยา
จ.พระนครศรีอยุธยา (ลุ่มน้ำเจ้าพระยา)



ระดับน้ำปัจจุบัน 0.55 ม.รทก.
ระดับตลิ่งต่ำสุด - ม.รทก.
ระดับท้องน้ำ - ม.รทก.

สะพานพุทธ - เขตธนบุรี จ.กรุงเทพฯ
(ลุ่มน้ำเจ้าพระยา)



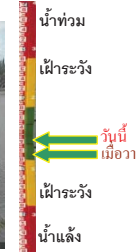
ระดับน้ำปัจจุบันสภาพชั่วคราว 2.90 ม.รทก.
ระดับตลิ่งต่ำสุด 2.90 ม.รทก.
ระดับท้องน้ำ -15.24 ม.รทก.

เสนา - อ.เสนา จ.พระนครศรีอยุธยา
(ลุ่มน้ำเจ้าพระยา)



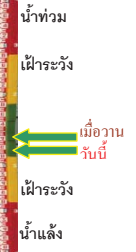
ระดับน้ำปัจจุบัน 1.25 ม.รทก.
ระดับตลิ่งต่ำสุด - ม.รทก.
ระดับท้องน้ำ - ม.รทก.

สะพานข้ามแม่น้ำท่าจีน 3 - อ.เมือง
จ.สมุทรสาคร (ลุ่มน้ำท่าจีน)



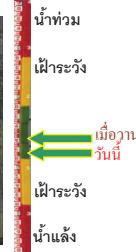
ระดับน้ำปัจจุบัน -0.94 ม.รทก.
ระดับตลิ่งต่ำสุด 1.37 ม.รทก.
ระดับท้องน้ำ -6.73 ม.รทก.

สะพานหลวงพ่อบึง - อ.นครไชยศรี
จ.นครปฐม (ลุ่มน้ำท่าจีน)



ระดับน้ำปัจจุบัน 0.81 ม.รทก.
ระดับตลิ่งต่ำสุด 2.97 ม.รทก.
ระดับท้องน้ำ -4.69 ม.รทก.

สะพานข้ามแม่น้ำท่าจีน ทางหลวง346
อ.บางเลน จ.นครปฐม (ลุ่มน้ำท่าจีน)



ระดับน้ำปัจจุบัน -0.84 ม.รทก.
ระดับตลิ่งต่ำสุด 0.89 ม.รทก.
ระดับท้องน้ำ -5.94 ม.รทก.

สะพานวัดพระรูป อ.เมือง จ.สุพรรณบุรี
(ลุ่มน้ำท่าจีน)



ระดับน้ำปัจจุบัน 1.10 ม.รทก.
ระดับตลิ่งต่ำสุด 3.32 ม.รทก.
ระดับท้องน้ำ -0.56 ม.รทก.

สะพานข้ามแม่น้ำท่าจีน ทางหลวง3365
อ.สามชุก จ.สุพรรณบุรี (ลุ่มน้ำท่าจีน)



ระดับน้ำปัจจุบัน 4.26 ม.รทก.
ระดับตลิ่งต่ำสุด 5.70 ม.รทก.
ระดับท้องน้ำ 0.46 ม.รทก.

สะพานสามง่าม-ท่าโบสถ์ อ.หันคา
จ.ชัยนาท (ลุ่มน้ำท่าจีน)



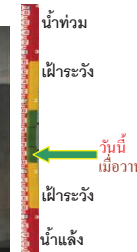
ระดับน้ำปัจจุบัน 12.07 ม.รทก.
ระดับตลิ่งต่ำสุด 13.14 ม.รทก.
ระดับท้องน้ำ 10.08 ม.รทก.

ร.ร.อนุบาลบางสะพาน - อ.บางสะพาน จ.ประจวบคีรีขันธ์
(คลองบางสะพาน/ชายฝั่งทะเลตะวันตก)



ระดับน้ำปัจจุบัน 0.30 ม.รทก.
ระดับตลิ่งต่ำสุด 4.16 ม.รทก.
ระดับท้องน้ำ -0.14 ม.รทก.

สกจ.สุราษฎร์ธานี - อ.เมือง จ.สุราษฎร์ธานี
(ลุ่มน้ำตาปี)



ระดับน้ำปัจจุบันอยู่ต่ำกว่าสภาพ 2.60 ม.รทก.
ระดับตลิ่งต่ำสุด 2.60 ม.รทก.
ระดับท้องน้ำ -8.58 ม.รทก.

สถานีอุตะกานตอนล่าง - อ.หาดใหญ่ จ.สงขลา
(ลุ่มน้ำทะเลสาบสงขลา)



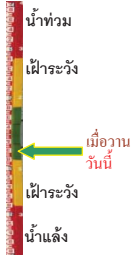
ระดับน้ำปัจจุบัน 0.25 ม.รทก.
ระดับตลิ่งต่ำสุด 8.93 ม.รทก.
ระดับท้องน้ำ -1.93 ม.รทก.

สถานีคลองตะโหมด - อ.ตะโหมด จ.พัทลุง
(ลุ่มน้ำทะเลสาบสงขลา)



ระดับน้ำปัจจุบัน 21.90 ม.รทก.
ระดับตลิ่งต่ำสุด 27.94 ม.รทก.
ระดับท้องน้ำ 20.52 ม.รทก.

สถานีลำปำ - อ.เมือง จ.พัทลุง
(ลุ่มน้ำทะเลสาบสงขลา)



ระดับน้ำปัจจุบัน -1.80 ม.รทก.
ระดับตลิ่งต่ำสุด 1.15 ม.รทก.
ระดับท้องน้ำ -2.86 ม.รทก.

จังหวัด	สถานที่ตั้งกล้อง	แม่น้ำ/ลุ่มน้ำ	วิกฤติน้ำแห้ง	วิกฤติน้ำท่วม	ระดับน้ำ (ม.รทก.) พ.ศ.2560			สถานการณ์
			ระดับน้อยกว่า	ระดับมากกว่า	26 มิ.ย.	27 มิ.ย.	28 มิ.ย.	
จ.เชียงใหม่	ร.ร.เชียงใหม่คริสเตียน อ.เมือง	ปิง	-	-	N/A	N/A	N/A	น้ำปกติ
จ.นครสวรรค์	บ้านหาดเสลา อ.แก่งเสี้ยว	ปิง	-	-	27.97	27.97	27.97	น้ำปกติ
จ.แพร่	สะพานมหาโพธิ์ อ.เมือง	ยม	143.87	151.33	N/A	N/A	N/A	น้ำปกติ
จ.สุโขทัย	สะพานศรีสังขาลย์ อ.ศรีสังขาลย์	ยม	60.14	71.78	61.15	61.10	61.00	น้ำปกติ
จ.สุโขทัย	สะพานพระเมรุมาศ อ.เมือง	ยม	42.48	48.59	45.05	45.35	44.90	น้ำปกติ
จ.พิจิตร	สะพานโพทะเล อ.โพทะเล	ยม	22.58	30.63	26.05	25.80	25.60	น้ำปกติ
จ.อุตรดิตถ์	สะพานท่าเสา อ.เมือง	น่าน	49.22	56.91	54.85	54.50	54.40	น้ำปกติ
จ.พิษณุโลก	สะพานสุพรรณภูมิ อ.เมือง	น่าน	33.98	44.52	35.25	35.25	35.25	น้ำปกติ
จ.เชียงราย	สถานีหัวฝาย อ.แม่สาย	แม่สาย/โขง	395.79	396.50	N/A	N/A	N/A	น้ำปกติ
จ.หนองคาย	สง.ส่วนอุทกหนองคาย อ.เมือง	โขง	157.85	166.70	N/A	N/A	N/A	น้ำปกติ
จ.นครพนม	นครพนม อ.เมือง	โขง	135.21	144.28	N/A	N/A	N/A	น้ำปกติ
จ.นครพนม	เทศบาล ต.นาแก อ.นาแก	หัวน้ำท่า/โขงอีสาน	139.05	142.42	141.33	141.43	141.33	น้ำปกติ
จ.บุรีรัมย์	สตึก อ.สตึก	มูล	123.13	128.76	128.95	128.80	128.70	น้ำปกติ
จ.สิงห์บุรี	เชิงสะพานสิงห์บุรี อ.เมือง	เจ้าพระยา	3.45	11.50	N/A	N/A	N/A	น้ำปกติ
จ.อ่างทอง	บ้านยางมณี อ.โพธิ์ทอง	เจ้าพระยา	-	9.11	N/A	N/A	N/A	น้ำปกติ
จ.ลพบุรี	บ้านบางปี อ.เมือง	เจ้าพระยา	-	10.75	N/A	N/A	N/A	น้ำปกติ
จ.พระนครศรีอยุธยา	บ้านป้อม อ.พระนครศรีอยุธยา	เจ้าพระยา	-	-	0.80	0.70	0.55	น้ำปกติ
จ.กรุงเทพฯ	สะพานพุทธ เขตธนบุรี	เจ้าพระยา	-	1.70	N/A	N/A	N/A	น้ำปกติ
จ.พระนครศรีอยุธยา	อ.เสนา	น้อย/เจ้าพระยา	2.00	5.00	1.55	1.40	1.25	น้ำปกติ
จ.อุทัยธานี	อุทัยธานีใหม่ อ.เมือง	เจ้าพระยา	-	-	16.60	16.60	16.60	น้ำปกติ
จ.สมุทรสาคร	สะพานข้ามแม่น้ำท่าจีน 3 อ.เมือง	ท่าจีน	-5.11	0.57	-1.14	-1.19	-0.94	น้ำปกติ
จ.นครพนม	สะพานหลวงพ่อบึง อ.นครไชยศรี	ท่าจีน	-3.16	2.21	0.86	0.91	0.81	น้ำปกติ
จ.นครปฐม	สะพานข้ามแม่น้ำท่าจีน ทางหลวง 346 อ.บางเลน	ท่าจีน	-4.57	0.21	-0.64	-0.74	-0.84	น้ำปกติ
จ.สุพรรณบุรี	สะพานวัดพระรูป อ.เมือง	ท่าจีน	-1.26	2.75	1.20	1.20	1.10	น้ำปกติ
จ.สุพรรณบุรี	สะพานข้ามแม่น้ำท่าจีน อ.สามชุก	ท่าจีน	1.55	5.18	4.26	4.26	4.26	น้ำปกติ
จ.ชัยนาท	สะพานสามง่ามท่าโบสถ์ อ.หันคา	ท่าจีน	10.69	12.83	12.07	12.07	12.07	น้ำปกติ
จ.จันทบุรี	ตรงข้ามวัดจันทนาราม อ.เมือง	จันทบุรี/ชายฝั่งทะเลอ่าวไทย	0.20	3.73	N/A	N/A	N/A	น้ำปกติ
จ.เพชรบุรี	เทศบาลเมืองเพชรบุรี อ.เมือง	เพชรบุรี	-	3.18	N/A	N/A	N/A	น้ำปกติ
จ.ประจวบคีรีขันธ์	ร.ร.อนุบาลบางสะพาน อ.บางสะพาน	คลองบางสะพาน/ชายฝั่งทะเลตะวันตก	-	3.30	0.20	0.30	0.30	น้ำปกติ
จ.สุราษฎร์ธานี	สภ.จ.สุราษฎร์ธานี อ.เมือง	ตาปี	-	2.28	N/A	N/A	N/A	น้ำปกติ
จ.สงขลา	สถานีคลองอู่ตะเภาตอนล่าง อ.หาดใหญ่	ทะเลสาบสงขลา	-	-	0.20	0.35	0.25	น้ำปกติ
จ.พัทลุง	สถานีคลองตะโหมด อ.ตะโหมด	ทะเลสาบสงขลา	-	-	21.90	21.95	21.90	น้ำปกติ
จ.พัทลุง	สถานีลำปำ อ.เมือง	ทะเลสาบสงขลา	-	-	-1.80	-1.80	-1.80	น้ำปกติ

*N/A คือ อ่านค่าระดับจากไม้วัดระดับ (Staff) ไม่ได้ / ไม้วัดระดับ (Staff) ชำรุด

**ม.รทก. คือ เมตรเทียบกับระดับน้ำทะเลปานกลาง

** ระดับน้ำทะเลปานกลาง (Mean Sea Level) หรือ ร.ท.ก. เป็นค่าการวัด ระดับน้ำทะเลขึ้นสูงสุด (High Tide : HT) และลงต่ำสุด (Low Tide : LT) ของแต่ละวัน ในช่วงระยะเวลาที่กำหนด แล้วนำมาค่าเฉลี่ยเป็นระดับน้ำทะเลปานกลาง สำหรับระยะเวลาที่ทำกรวัดโดยทั่วไปจะวัดครั้งเป็นเวลา ๑๘.๖ ปี ตามวัฏจักรของน้ำ ระดับน้ำทะเลปานกลางของแต่ละบริเวณทั่วโลกอาจมีความสูงไม่เท่ากัน

ในประเทศไทยใช้เวลาในการวัด ๕ ปี โดยเลือกที่ตำบลเกาะหลัก จังหวัดประจวบคีรีขันธ์ เป็นที่วัด แล้วนำมาหาค่าเฉลี่ย เพื่อใช้เป็นค่าระดับน้ำทะเลปานกลาง ให้มีค่า ๐.๐๐๐ เมตร ทำการถ่ายโยงมายังหมุด BM-A (ซึ่งถือว่าเป็นหมุดหลักฐานหมุดแรกของประเทศไทย) ซึ่งมีค่าระดับน้ำทะเลปานกลาง ๑.๔๔๗๖ เมตร