



รายงานสถานการณ์น้ำ ศูนย์ป้องกันวิกฤติน้ำ กรมทรัพยากรน้ำ วันพฤหัสบดีที่ ๒๙ มิถุนายน ๒๕๖๐

สภาวะอากาศ

ประเทศไทยยังคงมีฝนฟ้าคะนองต่อเนื่องและมีฝนตกหนักบางแห่งบริเวณตอนบนของภาคเหนือและภาคตะวันออกเฉียงเหนือ ขอให้ประชาชนบริเวณดังกล่าวระวังอันตรายจากฝนที่ตกหนักและฝนที่ตกสะสมไว้ด้วย สำหรับบริเวณทะเลอันดามันตอนบนมีคลื่นสูงประมาณ ๒ เมตร ขอให้ชาวเรือบริเวณทะเลอันดามันตอนบนเดินเรือด้วยความระมัดระวัง



สถานการณ์น้ำ

กรมอุตุนิยมวิทยา เผยตอนบนภาคเหนือ-ภาคอีสานฝนถล่ม กทม.ตก ๔๐% บ่ายยันค่ำ

สถานการณ์น้ำต่างประเทศ

การช่วยเหลือ

จ.กาฬสินธุ์ เกษตรกรเฮ! เชื่อนปล่อยน้ำทำนาแก้ปัญหาภัยแล้ง

สถานการณ์น้ำ

ระดับน้ำในแม่น้ำโขง : สรุปรายสถานการณ์น้ำประจำวัน : ศูนย์ประมวลวิเคราะห์สถานการณ์น้ำ กรมชลประทานระดับน้ำแม่น้ำโขง ณ วันที่ ๒๖ มิถุนายน ๒๕๖๐ ที่สถานีเชียงแสน เชียงคาน หนองคาย นครพนม มุกดาหาร และโขงเจียม วัดได้ ๓.๒๐ ๕.๓๒ ๒.๙๐ ๕.๒๓ ๕.๓๑ และ ๖.๔๙ เมตร ตามลำดับ เปรียบเทียบกับตลิ่ง มีค่าเท่ากับ -๙.๖๐ -๑๐.๖๘ -๙.๓๐ -๗.๒๗ -๖.๖๙ และ -๘.๐๑ เมตร ตามลำดับ **แนวโน้มระดับน้ำทำ** สถานีเชียงแสน สถานีเชียงคาน สถานีหนองคาย สถานีมุกดาหาร สถานีนครพนม สถานีอุบลราชธานี **มีแนวโน้มระดับน้ำลดลง**
ระดับน้ำและคุณภาพน้ำของกลุ่มน้ำสงขลา กลุ่มน้ำทะเลสาบสงขลา ปัจจุบัน

สถานการณ์น้ำในลำน้ำโดยทั่วไปยังคงอยู่ในภาวะปกติ (ระดับน้ำต่ำกว่าระดับตลิ่งต่ำสุด) ระดับน้ำในลำน้ำส่วนใหญ่มีแนวโน้มลดลง (๒๔ มิ.ย.- ๒๘ มิ.ย.๒๕๖๐ ที่มา กรมชลประทาน) สถานีคลองลำ อ.ศรีนครินทร์ จ.พัทลุง สถานีคลองนุ้ย อ.เมือง จ.พัทลุง สถานีคลองหระ อ.หาดใหญ่ จ.สงขลา สถานีคลองอู่ตะเภา อ.หาดใหญ่ จ.สงขลา สถานีคลองอู่ตะเภา อ.คลองหอยโข่ง จ.สงขลา สถานีคลองอู่ตะเภา อ.สะเดา จ.สงขลา วัดปริมาณน้ำได้ ๔.๖๘ * ๐.๙๕ ๑๐.๗๒ ๒๖.๐๐ และ ๖.๖๐ ลบม./วินาที

สถานีตรวจวัดระดับน้ำ (CCTV) ณ วันที่ ๒๘ มิถุนายน ๒๕๖๐ การตรวจวัดระดับน้ำจากกล้อง (CCTV) ระดับน้ำส่วนใหญ่อยู่ในเกณฑ์ปกติ .

จังหวัด	สถานที่ตั้งกล้อง	แม่น้ำ/ลำน้ำ	วิกฤติน้ำแล้ง	วิกฤติน้ำท่วม	ระดับน้ำ (ม.รทก.) พ.ศ.2560			สถานการณ์	หมายเหตุ
			ระดับน้อยกว่า	ระดับมากกว่า	26 มิ.ย.	27 มิ.ย.	28 มิ.ย.		
จ.เชียงใหม่	ร.ร.เชียงใหม่ศรีเตียน อ.เมือง	ปิง	-	-	N/A	N/A	N/A	น้ำปกติ	↔
จ.นครสวรรค์	บ้านหาดเสลา อ.เก้าเสี้ยว	ปิง	-	-	27.97	27.97	27.97	น้ำปกติ	↔
จ.แพร่	สะพานมหาโพธิ์ อ.เมือง	ยม	143.87	151.33	N/A	N/A	N/A	น้ำปกติ	↔
จ.สุโขทัย	สะพานศรีสังขาลัย อ.ศรีสังขาลัย	ยม	60.14	71.78	61.15	61.10	61.00	น้ำปกติ	↓
จ.สุโขทัย	สะพานพระแม่ย่า อ.เมือง	ยม	42.48	48.59	45.05	45.35	44.90	น้ำปกติ	↓
จ.พิจิตร	สะพานโพทะเล อ.โพทะเล	ยม	22.58	30.63	26.05	25.80	25.60	น้ำปกติ	↓
จ.อุดรดิตถ์	สะพานท่าเสา อ.เมือง	น่าน	49.22	56.91	54.85	54.50	54.40	น้ำปกติ	↓
จ.พิษณุโลก	สะพานสุพรรณภักดี อ.เมือง	น่าน	33.98	44.52	35.25	35.25	35.25	น้ำปกติ	↔
จ.เชียงราย	สถานีห้วยฝ้าย อ.แม่สาย	แม่สาย/โขง	395.79	396.50	N/A	N/A	N/A	น้ำปกติ	↔
จ.หนองคาย	สูงง ส่วนอุทกหนองคาย อ.เมือง	โขง	157.85	166.70	N/A	N/A	N/A	น้ำปกติ	↔
จ.นครพนม	นครพนม อ.เมือง	โขง	135.21	144.28	N/A	N/A	N/A	น้ำปกติ	↔
จ.นครพนม	เทศบาล ต.นาแก อ.นาแก	ห้วยน้ำค่า/โขงฮิสาน	139.05	142.42	141.33	141.43	141.33	น้ำปกติ	↓
จ.บุรีรัมย์	สตึก อ.สตึก	มูล	123.13	128.76	128.95	128.80	128.70	น้ำปกติ	↓
จ.สิงห์บุรี	เชิงสะพานสิงห์บุรี อ.เมือง	เจ้าพระยา	3.45	11.50	N/A	N/A	N/A	น้ำปกติ	↔
จ.อ่างทอง	บ้านยางมณี อ.โพธิ์ทอง	เจ้าพระยา	-	9.11	N/A	N/A	N/A	น้ำปกติ	↔
จ.ลพบุรี	บ้านบางปี อ.เมือง	เจ้าพระยา	-	10.75	N/A	N/A	N/A	น้ำปกติ	↔
จ.พระนครศรีอยุธยา	บ้านป้อม อ.พระนครศรีอยุธยา	เจ้าพระยา	-	-	0.80	0.70	0.55	น้ำปกติ	↓
จ.กรุงเทพฯ	สะพานพุทธ เขตธนบุรี	เจ้าพระยา	-	1.70	N/A	N/A	N/A	น้ำปกติ	↔
จ.พระนครศรีอยุธยา	อ.เสนา	น้อย/เจ้าพระยา	2.00	5.00	1.55	1.40	1.25	น้ำปกติ	↓
จ.อุทัยธานี	อุทัยธานีใหม่ อ.เมือง	เจ้าพระยา	-	-	16.60	16.60	16.60	น้ำปกติ	↔
จ.สมุทรสาคร	สะพานข้ามแม่น้ำท่าจีน3 อ.เมือง	ท่าจีน	-5.11	0.57	-1.14	-1.19	-0.94	น้ำปกติ	↑
จ.นครพนม	สะพานหลวงพ่อบึง อ.นครไชยศรี	ท่าจีน	-3.16	2.21	0.86	0.91	0.81	น้ำปกติ	↓
จ.นครปฐม	สะพานข้ามแม่น้ำท่าจีน ทางหลวง246 อ.บางเลน	ท่าจีน	-4.57	0.21	-0.64	-0.74	-0.84	น้ำปกติ	↓
จ.สุพรรณบุรี	สะพานวัดพระรูป อ.เมือง	ท่าจีน	-1.26	2.75	1.20	1.20	1.10	น้ำปกติ	↓
จ.สุพรรณบุรี	สะพานข้ามแม่น้ำท่าจีน อ.สามชุก	ท่าจีน	1.55	5.18	4.26	4.26	4.26	น้ำปกติ	↔
จ.ชัยนาท	สะพานสามง่ามท่าโมบลู อ.หันคา	ท่าจีน	10.69	12.83	12.07	12.07	12.07	น้ำปกติ	↔
จ.จันทบุรี	ตรงข้ามวัดจันทวนาราม อ.เมือง	คลองบางน้ำจืด/คลองบางน้ำจืด	0.20	3.73	N/A	N/A	N/A	น้ำปกติ	↔
จ.เพชรบุรี	เทศบาลเมืองเพชรบุรี อ.เมือง	เพชรบุรี	-	3.18	N/A	N/A	N/A	น้ำปกติ	↔
จ.ประจวบคีรีขันธ์	ร.ร.อนุบาลสงพาน อ.บางสะพาน	คลองบางสะพาน/ชายฝั่งทะเลตะวันตก	-	3.30	0.20	0.30	0.30	น้ำปกติ	↔
จ.สุราษฎร์ธานี	สภ.จ.สุราษฎร์ธานี อ.เมือง	ตาปี	-	2.28	N/A	N/A	N/A	น้ำปกติ	↔
จ.สงขลา	สถานีคลองอู่ตะเภา อ.หาดใหญ่	ทะเลสาบสงขลา	-	-	0.20	0.35	0.25	น้ำปกติ	↓
จ.พัทลุง	สถานีคลองตะโหมด อ.ตะโหมด	ทะเลสาบสงขลา	-	-	21.90	21.95	21.90	น้ำปกติ	↓
จ.พัทลุง	สถานีลำปำ อ.เมือง	ทะเลสาบสงขลา	-	-	-1.80	-1.80	-1.80	น้ำปกติ	↔

*N/A คือ อ่านค่าระดับจากไม้วัดระดับ (Staff) ไม่ได้ / ไม้วัดระดับ (Staff) ชำรุด

**ม.รทก. คือ เมตรเทียบกับระดับน้ำทะเลปานกลาง

*** ระดับน้ำทะเลปานกลาง (Mean Sea Level) หรือ ร.ท.ก. เป็นค่าการวัด ระดับน้ำทะเลขึ้นสูงสุด (High Tide: HT) และลงต่ำสุด (Low Tide: LT) ของแต่ละวัน ในช่วงระยะเวลาที่กำหนด แล้วนำค่าเฉลี่ยเป็นระดับน้ำทะเลปานกลาง สำหรับระยะเวลาที่ทำการวัดโดยทั่วไปจะต้องวัดเป็นเวลา ๑๘.๖ ปี ตามวัฏจักรของน้ำ ระดับน้ำทะเลปานกลางของแต่ละบริเวณทั่วโลกอาจมีความสูงไม่เท่ากัน

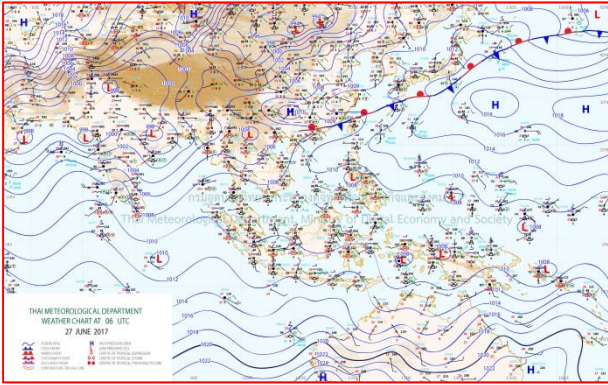
ในประเทศไทยใช้เวลาในการวัด ๕ ปี โดยเลือกที่ตำบลเกาะหลัก จังหวัดประจวบคีรีขันธ์ เป็นที่วัด แล้วนำมาหาค่าเฉลี่ย เพื่อใช้เป็นค่าระดับน้ำทะเลปานกลาง ให้มีค่า ๐.๐๐๐ เมตร ทำการถ่ายโยงมายังหมุด BM-A (ซึ่งถือว่าเป็นหมุดหลักฐานหมุดแรกประเทศไทย) ซึ่งมีค่าระดับน้ำทะเลปานกลาง ๑.๔๔๗๗ เมตร

ปริมาณน้ำฝนสูงสุด (มม.)

จังหวัด	๒๓ มิ.ย.๖๐	๒๔ มิ.ย.๖๐	๒๕ มิ.ย.๖๐	๒๖ มิ.ย.๖๐	๒๗ มิ.ย.๖๐
จ.แม่ฮ่องสอน.	๐.๖	๑.๖	๒.๑	๐.๑	๒.๔
จ.เชียงราย	-	-	๑๓.๙	๙๐.๖	๑๕.๕
จ.เชียงใหม่	๕.๕	๒๒.๔	๑๙.๘	๓๑.๒	๖๓.๔
จ.พะเยา	-	-	๓๒.๒	๑๔.๑	๖.๖
จ.น่าน	๒.๕	๑.๑	๗.๐	๖๙.๘	๒๘.๙
จ.ลำพูน	-	-	๑๐.๖	-	-
จ.ลำปาง	-	-	๓.๒	-	๑๓.๐
จ.แพร่	-	-	๑๒.๐	-	-
จ.อุตรดิตถ์	-	-	-	๑๖.๑	๗.๑
จ.สุโขทัย	-	-	-	๐.๗	-
จ.ตาก	๑.๐	๒.๐	๓.๔	๕.๒	๐.๗
จ.พิษณุโลก	๓.๖	๗.๒	๑๑.๒	๘.๑	๕.๘
จ.เพชรบูรณ์	๓.๒	๔.๙	๖.๕	๐.๗	-
จ.กำแพงเพชร	-	๒๗.๐	๒๕.๐	๒๘.๕	๔.๒
จ.พิจิตร	-	-	๐.๗	-	๔.๐
จ.หนองคาย	๔๐.๐	-	๔๐.๐	๗๖.๓	๒๕.๐
จ.เลย	๒๒.๖	๑๖.๘	๖๓.๔	๖๕.๒	๓๒.๙
จ.อุดรธานี	๖๐.๐	๒๕.๐	๑๑๐.๐	๘๒.๕	๓๗.๓
จ.หนองบัวลำภู	๐.๒	๒๐.๘	๔๐.๒	๔๐.๐	๑๘.๔
จ.นครพนม	๕.๐	๔๔.๐	๕.๐	๒.๕	๓๒.๐
จ.สกลนคร	๕.๔	๑๐๓.๓	๑๗.๐	๒๓.๖	๗๕.๓
จ.มุกดาหาร	๔๖.๗	๑๖.๐	๒๒.๒	-	-
จ.ขอนแก่น	๔๗.๗	๓๘.๕	๘๙.๐	๔๙.๓	๑.๖
จ.มหาสารคาม	๒๑.๖	๑๐.๗	๑๐๕.๐	-	-
จ.กาฬสินธุ์	๑๕.๐	๒๐.๐	๔๐.๒	-	-
จ.ร้อยเอ็ด	๒๙.๖	๓๑.๔	๒๒.๑	-	๐.๖
จ.ชัยภูมิ	๑๕.๐	๑๖.๑	๑๐.๔	๔๘.๐	๔๙.๐
จ.อุบลราชธานี	๕๐.๐	๖๙.๐	๒.๗	๒๙.๓	๒.๒
จ.อำนาจเจริญ	-	-	-	-	๒๐.๐
จ.ยโสธร	-	-	-	๑๐.๐	๙.๓
จ.สุรินทร์	-	๖.๗	๙๔.๐	๒.๘	-
จ.นครราชสีมา	๑.๔	-	๔๖.๒	๑๓.๕	๕๐.๗
จ.บุรีรัมย์	๑๗.๘	๑๙.๑	๒๒.๒	๐.๓	๓.๓
จ.ศรีสะเกษ	-	๔๕.๐	๘.๓	๓.๐	๗.๖

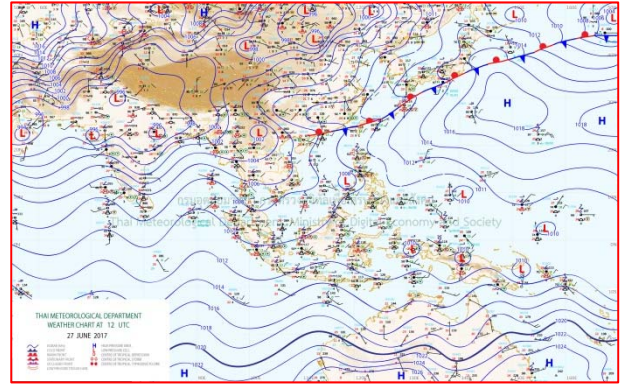


แผนที่อากาศ



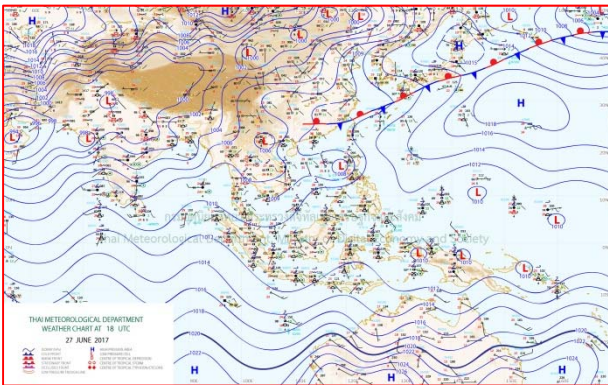
๒๗ มิ.ย.๖๐ เวลา ๐๓:๐๐ น.

๑



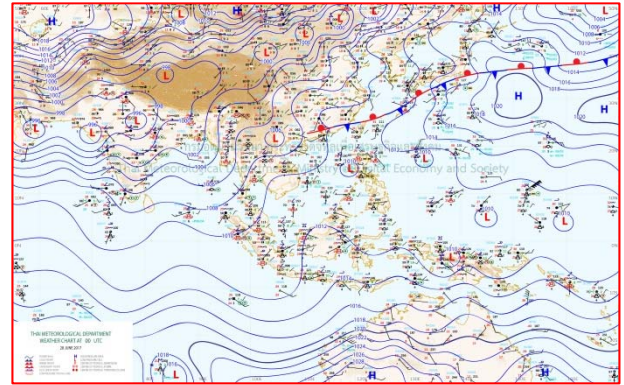
๒๗ มิ.ย.๖๐ เวลา ๑๙:๐๐ น.

๒



๒๘ มิ.ย.๖๐ เวลา ๑:๐๐ น.

๓



๒๘ มิ.ย.๖๐ เวลา ๗:๐๐ น.

๔

ตอนบนเหนือ-อีสานฝนถล่ม กทม.ตก ๔๐% ๒.๔พายยันค่ำ

กรมอุตุนิยมวิทยารายงานลักษณะอากาศ๑๕.๕ทั่วไปว่า ประเทศไทยยังคงมีฝนฟ้าคะนองต่อเนื่องและมีฝนตกหนักบางแห่ง บริเวณตอนบนของภาคเหนือ และภาคตะวันออกเฉียงเหนือ ขอให้ประชาชนบริเวณดังกล่าวระวังอันตรายจากฝนที่ตกหนัก และฝนที่ตกสะสมไว้ด้วย สำหรับบริเวณทะเลอันดามันตอนบนมีคลื่นสูงประมาณ ๒ เมตร ขอให้ชาวเรือบริเวณทะเลอันดามัน ตอนบนเดินเรือด้วยความระมัดระวัง

พยากรณ์อากาศสำหรับประเทศไทยตั้งแต่เวลา ๐๖:๐๐ วันนี้ ถึง ๐๖:๐๐ วันพรุ่งนี้.

ภาคเหนือ มีฝนฟ้าคะนอง ร้อยละ ๖๐ ของพื้นที่ และมีฝนตกหนักบางแห่ง บริเวณจังหวัดแม่ฮ่องสอน เชียงใหม่ เชียงราย พะเยา แพร่ และน่าน อุณหภูมิต่ำสุด ๒๔-๒๖ องศาเซลเซียส อุณหภูมิสูงสุด ๓๓-๓๕ องศาเซลเซียส ลมตะวันตกเฉียงใต้ ความเร็ว ๑๐-๒๕ กม./ชม.

ภาคตะวันออกเฉียงเหนือ มีฝนฟ้าคะนอง ร้อยละ ๖๐ ของพื้นที่ และมีฝนตกหนักบางแห่ง บริเวณจังหวัดหนองคาย เลย หนองบัวลำภู อุดรธานี ขอนแก่น และชัยภูมิ อุณหภูมิต่ำสุด ๒๔-๒๖ องศาเซลเซียส อุณหภูมิสูงสุด ๓๒-๓๔ องศาเซลเซียส ลมตะวันตกเฉียงใต้ ความเร็ว ๑๐-๓๐ กม./ชม.

ภาคกลาง มีฝนฟ้าคะนอง ร้อยละ ๔๐ ของพื้นที่ ส่วนมากในช่วงบ่ายถึงค่ำ บริเวณจังหวัดกาญจนบุรี อุทัยธานี ชัยนาท และนครสวรรค์ อุณหภูมิต่ำสุด ๒๓-๒๖ องศาเซลเซียส อุณหภูมิสูงสุด ๓๔-๓๕ องศาเซลเซียส ลมตะวันตกเฉียงใต้ ความเร็ว ๑๕-๓๐ กม./ชม.

ภาคตะวันออก มีฝนฟ้าคะนอง ร้อยละ ๔๐ ของพื้นที่ ส่วนมากบริเวณจังหวัดฉะเชิงเทรา ชลบุรี ระยอง จันทบุรี และตราด อุณหภูมิต่ำสุด ๒๓-๒๘ องศาเซลเซียส อุณหภูมิสูงสุด ๓๑-๓๕ องศาเซลเซียส ลมตะวันตกเฉียงใต้ ความเร็ว ๑๕-๓๕ กม./ชม. ทะเลมีคลื่นสูง ๑-๒ เมตร ส่วนบริเวณที่มีฝนฟ้าคะนองคลื่นสูงมากกว่า ๒ เมตร

ภาคใต้ (ฝั่งตะวันออก) มีฝนฟ้าคะนอง ร้อยละ ๔๐ ของพื้นที่ ส่วนมากบริเวณจังหวัดเพชรบุรี ประจวบคีรีขันธ์ ชุมพร สุราษฎร์ธานี และนครศรีธรรมราช อุณหภูมิต่ำสุด ๒๔-๒๖ องศาเซลเซียส อุณหภูมิสูงสุด ๓๐-๓๕ องศาเซลเซียส ตั้งแต่จังหวัด ชุมพรขึ้นมา: ลมตะวันตกเฉียงใต้ ความเร็ว ๑๕-๓๕ กม./ชม. ทะเลมีคลื่นสูง ๑-๒ เมตร บริเวณที่มีฝนฟ้าคะนองคลื่นสูงประมาณ ๒ เมตร ตั้งแต่จังหวัดสุราษฎร์ธานีลงไป: ลมตะวันตกเฉียงใต้ ความเร็ว ๑๕-๓๐ กม./ชม. ทะเลมีคลื่นสูงประมาณ ๑ เมตร บริเวณที่มีฝนฟ้าคะนองคลื่นสูง ๑-๒ เมตร

ภาคใต้ (ฝั่งตะวันตก) มีฝนฟ้าคะนอง ร้อยละ ๖๐ ของพื้นที่ บริเวณจังหวัดระนอง พังงา และภูเก็ต อุณหภูมิต่ำสุด ๒๑-๒๕ องศาเซลเซียส อุณหภูมิสูงสุด ๒๘-๓๓ องศาเซลเซียส ตั้งแต่จังหวัดระนองขึ้นมา: ลมตะวันตกเฉียงใต้ ความเร็ว ๒๐-๓๕ กม./ชม. ทะเลมีคลื่นสูงประมาณ ๒ เมตร บริเวณที่มีฝนฟ้าคะนองคลื่นสูง ๒-๓ เมตร ตั้งแต่จังหวัดภูเก็ตลงไป: ลมตะวันตกเฉียงใต้ ความเร็ว ๑๕-๓๕ กม./ชม. ทะเลมีคลื่นสูง ๑-๒ เมตร บริเวณที่มีฝนฟ้าคะนองคลื่นสูงมากกว่า ๒ เมตร

กรุงเทพมหานครและปริมณฑล มีฝนฟ้าคะนอง ร้อยละ ๔๐ ของพื้นที่ ส่วนมากในช่วงบ่ายถึงค่ำ อุณหภูมิต่ำสุด ๒๖-๒๗ องศาเซลเซียส อุณหภูมิสูงสุด ๓๓-๓๖ องศาเซลเซียส ลมตะวันตกเฉียงใต้ ความเร็ว ๑๕-๓๐ กม./ชม.

ภาพสินธุ์เฮ! เชื้อนปล่อยน้ำทำนาแก้ปัญหาภัยแล้ง

เกษตรกรภาพสินธุ์เฮ! เชื้อนปล่อยน้ำทำนาทั้งคลองฝั่งซ้ายและฝั่งขวา แก้ปัญหาภัยแล้ง ๒๘ มิถุนายน หลังปิดการส่งน้ำ มาตั้งแต่ต้นเดือนพฤษภาคม

นายสุวิทย์ คำดี ผู้ว่าราชการจังหวัดกาฬสินธุ์ เป็นประธานประชุมคณะกรรมการจัดการชลประทาน (JMC) โดยมีนายฤทัย จำปานิล ผู้อำนวยการโครงการส่งน้ำและบำรุงรักษา พร้อมด้วยส่วนราชการสังกัดกระทรวงเกษตรและสหกรณ์ นายอำเภอ ผู้นำท้องถิ่น เกษตรกร กลุ่มผู้ใช้น้ำเหนือเขื่อน-ใต้เขื่อนลำปาว และเขตลุ่มแม่น้ำลำปาว แม่น้ำชี จำนวนกว่า ๒๐๐ คน ร่วมประชุม โดนนายทองเปอร ภูนาชัย เกษตรกรผู้เลี้ยงกุ้งก้ามกราม ต.บัวบาน อ.ยางตลาด กล่าวว่า ที่ผ่านมากลุ่มผู้เลี้ยงกุ้ง ก้ามกรามประสบปัญหาหนัก ในช่วงเขื่อนลำปาวปิดการส่งน้ำ จึงไม่มีน้ำเปลี่ยนถ่ายในบ่อกุ้ง กุ้งปรับตัวไม่ทันเกิดการน็อคตาย สร้างความเสียหายมูลค่ารวมปีละหลายสิบล้านบาท จึงเรียกร้องให้โครงการบำรุงและรักษาลำปาว เร่งเปิดน้ำเพื่อแก้ไขปัญหา ทั้งระบบ

นายฤทัย จำปานิล ผู้อำนวยการโครงการส่งน้ำและบำรุงรักษาลำปาวกล่าวว่า สถานการณ์น้ำในเขื่อนลำปาวในปัจจุบัน อยู่ในเกณฑ์ที่ดี ปริมาณน้ำเพียงพอต่อการเกษตรกรรมฤดูแล้งปี ๖๑ ทั้งนี้ยังมั่นใจว่า ในฤดูฝนปีนี้ก็ยังเหลืออีก ๔ เดือน คาดว่า

จะมีมวลน้ำไหลเข้าอ่างอีกเป็นจำนวนมาก ในส่วนของการเปิดน้ำในฤดูกาลทำนาปีนี้ มีกำหนดเปิดน้ำทั้งคลองฝ่งซ้ายและฝ่งขวา ในวันพรุ่งนี้ ๒๘ มิถุนายน ๒๕๖๐ ถึงวันที่ ๓๐ ตุลาคม ๒๕๖๐ หลังจากทำการปิดเพื่อซ่อมแซมคูคลองตามปฏิทินปฏิบัติมาตั้งแต่วันที่ ๒ พฤษภาคม ทั้งนี้ ได้ทำการตรวจเช็คและทดสอบระบบการเปิดน้ำ เพื่อเตรียมความพร้อม โดยคลองส่งน้ำสายใหญ่ จะเต็มระบบประมาณวันที่ ๕ กรกฎาคม ๒๕๖๐ (ไอ เอ็น เอ็น)

