



รายงานการเฝ้าระวังติดตามสถานการณ์น้ำ ๒๔ ชั่วโมง

ศูนย์ป้องกันวิกฤติน้ำ กรมทรัพยากรน้ำ กระทรวงทรัพยากรธรรมชาติและสิ่งแวดล้อม
โทรศัพท์ ๐ ๒๒๕๘ ๖๖๓๑ โทรสาร ๐ ๒๒๕๘ ๖๖๒๙ <http://www.dwr.go.th>

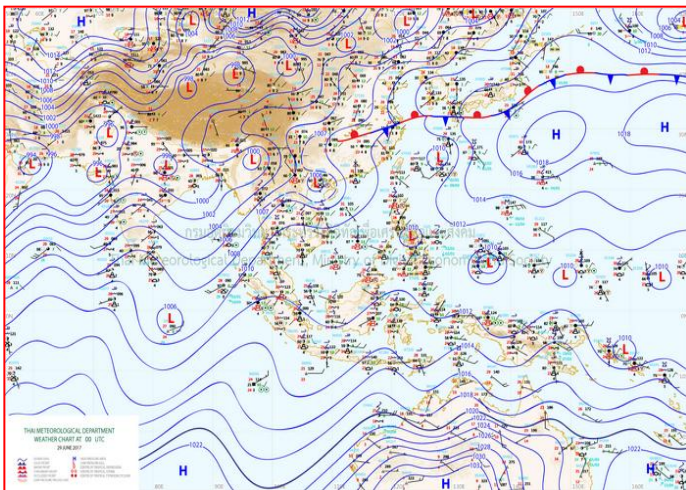
รายงานฉบับที่ ๑๐๗๗/๒๕๖๐ เวลา ๑๕.๐๐น. วันที่ ๒๙ มิถุนายน ๒๕๖๐
เรื่อง รายงานการเฝ้าระวังติดตามสถานการณ์น้ำ ๒๔ ชั่วโมง
เรียน รมว.ทส. เลขานุการ รมว.ทส.ปกท.ทส. รอง ปกท.ทส. อทน. รอง อทน. และหน่วยงานที่เกี่ยวข้อง

กรมทรัพยากรน้ำขอรายงานการเฝ้าระวังและติดตามสถานการณ์น้ำ ประจำวันที่ ๒๙ มิถุนายน ๒๕๖๐ ดังนี้

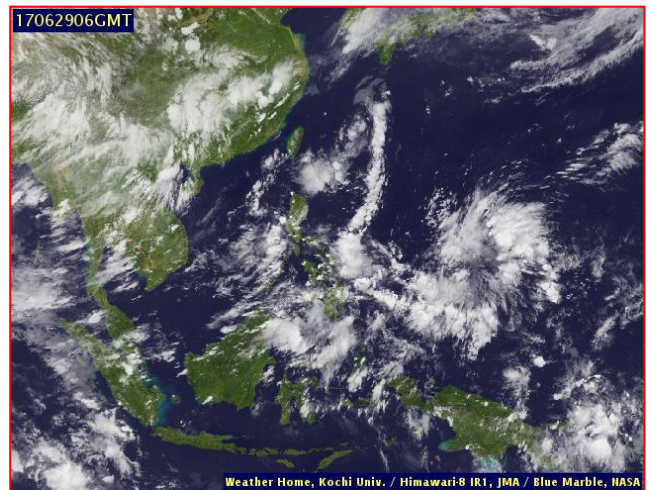
๑. สภาวะอากาศ ณ เวลา ๑๒.๐๐ น. (ที่มา: กรมอุตุนิยมวิทยา)

พยากรณ์อากาศ ๒๔ ชั่วโมงข้างหน้า ประเทศไทยยังคงมีฝนฟ้าคะนองต่อเนื่องและมีฝนตกหนักบางแห่งบริเวณภาคเหนือตอนบน ภาคตะวันออกเฉียงเหนือตอนบน และภาคตะวันออก ขอให้ประชาชนบริเวณดังกล่าวระวังอันตรายจากฝนที่ตกหนักและฝนที่ตกสะสมไว้ด้วย

สำหรับทะเลอันดามันตอนบนมีคลื่นสูงประมาณ ๒ เมตร ขอให้ชาวเรือบริเวณทะเลอันดามันตอนบนเดินเรือด้วยความระมัดระวัง

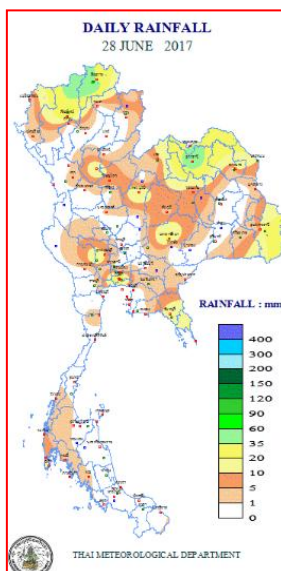


แผนที่อากาศ วันที่ ๒๙ มิ.ย. ๒๕๖๐ เวลา ๐๗.๐๐ น.



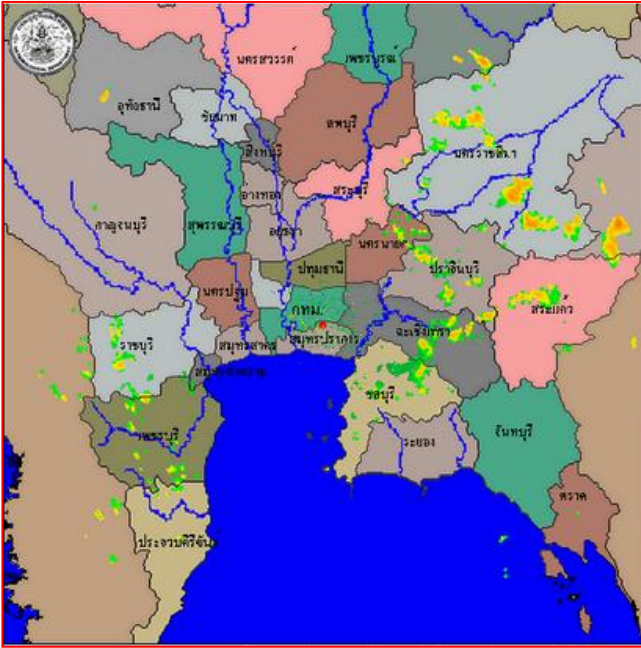
ภาพถ่ายจากดาวเทียม วันที่ ๒๙ มิ.ย. ๒๕๖๐ เวลา ๑๓.๐๐ น.

๒. ปริมาณฝนสะสม ณ เวลา ๐๗.๐๐น. (เมื่อวาน) - ๐๗.๐๐ น. (วันนี้) (ที่มา: กรมอุตุนิยมวิทยา)

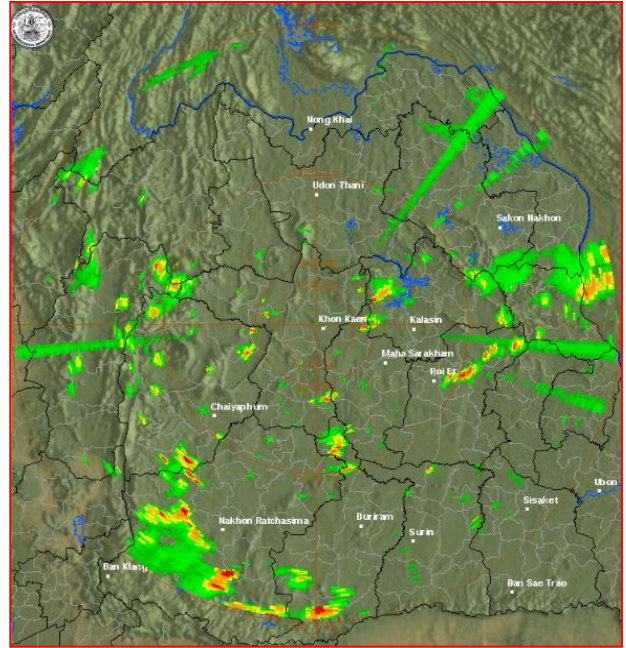


จุดตรวจวัด	ปริมาณฝน (มม.)
จ.อุดรธานี	๔๙.๐
จ.กรุงเทพฯ (ท่าเรือคลองเตย)	๔๘.๐
จ.เชียงใหม่	๓๒.๕
จ.กรุงเทพฯ (บางนา สกษ.)	๓๐.๘
จ.เชียงราย	๒๙.๘
จ.กรุงเทพมหานคร	๒๙.๔
จ.อุบลราชธานี (สกษ.)	๒๕.๙
จ.สุโขทัย	๒๑.๓

๓.เรดาร์ตรวจอากาศ ณ วันที่ ๒๙ มิถุนายน ๒๕๖๐ (ที่มา: กรมอุตุนิยมวิทยา)



สถานีสุวรรณภูมิ เวลา ๑๔.๓๐ น.



สถานีขอนแก่น เวลา ๑๔.๓๐ น.

จากเรดาร์ตรวจอากาศจะพบว่ามีกกลุ่มเมฆฝนกระจายบริเวณภาคเหนือ ภาคกลาง ภาคตะวันออก ภาคตะวันออกเฉียงเหนือ และภาคใต้

๔.สถานการณ์น้ำในอ่างเก็บน้ำขนาดใหญ่ ณ วันที่ ๒๙ มิถุนายน ๒๕๖๐ (ที่มา: กรมชลประทาน)

สภาพน้ำในอ่างเก็บน้ำขนาดใหญ่ ปริมาณน้ำในอ่างฯ ๓๘,๙๗๘ ล้านลบ.ม. คิดเป็นร้อยละ ๕๕ (ปริมาณน้ำใช้การได้ ๑๕,๔๕๑ ล้านลบ.ม. คิดเป็นร้อยละ ๓๓) ปริมาณน้ำในอ่างฯ เทียบกับปี ๒๕๕๙ (๓๐,๘๘๕ ล้านลบ.ม. คิดเป็นร้อยละ ๔๔) มากกว่าปี ๒๕๕๙ จำนวน ๘,๐๙๓ ล้านลบ.ม. ปริมาณน้ำไหลลงอ่างฯ จำนวน ๘๓.๒๔ ล้านลบ.ม.ปริมาณน้ำระบายจำนวน ๑๐๔.๓๑ ล้านลบ.ม. สามารถรับน้ำได้อีก ๓๑,๗๗๙ ล้านลบ.ม.

อ่างเก็บน้ำ	ปริมาณน้ำในอ่าง		ปริมาณน้ำใช้การได้		ปริมาณน้ำไหลลงอ่าง		ปริมาณน้ำระบาย		ปริมาณน้ำรับได้อีก (ล้าน ม. ^๓) (ความจุที่ รนส- ปริมาณน้ำ ปัจจุบัน)
	ปริมาณ (ล้าน ม. ^๓)	% น้ำเก็บกัก	ปริมาณ (ล้าน ม. ^๓)	% น้ำใช้การ	วันนี้ (ล้าน ม. ^๓)	เมื่อวาน (ล้าน ม. ^๓)	วันนี้ (ล้าน ม. ^๓)	เมื่อวาน (ล้าน ม. ^๓)	
๑.ภูมิพล	๖,๐๒๖	๔๕	๒,๒๒๖	๒๓	๒.๖๑	๒.๖๙	๑๐.๐๐	๑๐.๐๐	๗,๔๓๖
๒.สิริกิติ์	๔,๕๙๖	๔๘	๑,๗๔๖	๒๖	๗.๖๘	๔.๐๖	๑๔.๐๙	๑๔.๐๕	๖,๐๔๔
๓.จุฬารัตน์	๙๔	๕๗	๕๗	๔๕	๐.๒๖	๐.๓๖	๐.๓๑	๐.๒๐	๑๑๓
๔.อุบลรัตน์	๑,๓๖๓	๕๖	๗๘๒	๔๒	๑๒.๕๖	๑๓.๔๙	๑๑.๑๒	๙.๓๓	๑,๐๖๘
๕.ลำปาว	๘๔๐	๔๒	๗๔๐	๓๙	๗.๒๖	๑๐.๓๖	๑.๗๗	๑.๐๗	๑,๖๑๐
๖.สิรินธร	๙๒๕	๔๗	๙๓	๘	๒.๘๗	๐.๐๐	๗.๖๓	๘.๐๑	๑,๐๔๑
๗.ป่าสักชลสิทธิ์	๓๑๐	๓๒	๓๐๗	๓๒	๐.๐๗	๐.๔๑	๓.๐๓	๓.๐๓	๖๕๐
๘.ศรีนครินทร์	๑๒,๖๕๗	๗๑	๒,๓๙๒	๓๒	๔.๒๐	๕.๖๑	๘.๐๒	๘.๐๒	๖,๑๙๓
๙.วชิราลงกรณ	๔,๑๔๗	๔๗	๑,๑๓๗	๑๙	๑๑.๑๖	๑๑.๐๖	๘.๑๓	๘.๐๓	๖,๘๕๓
๑๐.ขุนด่านปราการชล	๕๖	๒๕	๕๑	๒๓	๐.๔๖	๐.๔๖	๐.๔๐	๐.๔๐	๑๗๐
๑๑.รัชชประภา	๔,๑๐๕	๗๓	๒,๗๕๓	๖๔	๑๐.๖๘	๑๘.๑๐	๑๙.๒๑	๒๒.๑๖	๒,๕๑๕
๑๒.บางกลาง	๙๙๖	๖๘	๗๑๙	๖๑	๒.๗๖	๓.๗๑	๑๐.๑๗	๑๐.๒๗	๖๗๘

๕. สถานการณ์น้ำในประเทศ ณ วันที่ ๒๕ - ๒๙ มิถุนายน ๒๕๖๐ (ที่มา: กรมชลประทาน)

สถานี	แม่น้ำ	อำเภอ	จังหวัด	ระดับตลิ่ง (ม.รทก.)	ระดับน้ำ (ม.รทก.)					แนวโน้ม
					อาทิตย์	จันทร์	อังคาร	พุธ	พฤหัสบดี	
					๒๕ มิ.ย.	๒๖ มิ.ย.	๒๗ มิ.ย.	๒๘ มิ.ย.	๒๙ มิ.ย.	
P.๑	ปิง	เมือง	เชียงใหม่	๓.๗๐	๑.๑๓	๑.๑๓	๑.๑๕	๑.๑๑	๑.๒๘	เพิ่มขึ้น
W.๑C	วัง	เมือง	ลำปาง	๕.๒๐	๐.๒๓	๐.๒๖	๐.๒๘	๐.๒๙	๐.๓๕	เพิ่มขึ้น
Y.๑๖	ยม	บางระกำ	พิษณุโลก	๑.๕๔	๔.๓๐	๔.๐๔	๓.๘๕	๓.๖๐	๓.๒๐	ลดลง
N.๗A	น่าน	เมือง	พิจิตร	๑๐.๗๘	๑.๙๖	๑.๖๕	๑.๘๓	๑.๘๗	๑.๖๑	ลดลง
C.๑๓	เจ้าพระยา	สรรพยา	ชัยนาท	๑๖.๓๔	๑๖.๕๐	๑๖.๕๐	๑๖.๕๐	๑๖.๕๐	๑๖.๕๐	ทรงตัว
M.๖A	มูล	สตึก	บุรีรัมย์	๖.๐๐	๔.๗๗	๔.๖๕	๔.๕๐	๔.๓๙	๔.๓๓	ลดลง
M.๗	มูล	เมือง	อุบลราชธานี	๗.๐๐	๓.๖๑	๓.๖๓	๓.๖๙	๓.๖๙	๓.๖๗	ลดลง
M.๑๙๑	ลำตะคอง	เมือง	นครราชสีมา	๓.๐๐	๐.๙๘	๐.๘๖	๐.๘๖	๐.๘๔	๐.๘๕	เพิ่มขึ้น
M.๑๕๙	ลำชี	จอมพระ	สุรินทร์	๑๑.๓๐	๓.๐๑	๓.๐๖	๓.๒๐	๓.๑๘	๓.๑๒	ลดลง
M.๙๕	ลำเสียวใหญ่	สุวรรณภูมิ	ร้อยเอ็ด	๓.๒๐	๒.๖๑	๒.๕๘	๒.๕๘	๒.๕๖	๒.๕๕	ลดลง
X.๖๔	คลองท่าแซะ	ท่าแซะ	ชุมพร	๑๗.๑๓	๗.๗๐	๗.๗๙	๗.๗๙	๗.๘๐	๘.๒๒	เพิ่มขึ้น
X.๑๔๙	คลองกลาย	นบพิตำ	นครศรีธรรมราช	๓๓.๙๖	๒๙.๐๖	๒๙.๐๕	๒๙.๐๖	๒๙.๐๗	๒๙.๐๖	ลดลง
X.๒๗๔	แม่น้ำโก-ลก	แว้ง	นราธิวาส	๒๒.๔๐	๑๘.๘๐	๑๘.๖๕	๑๘.๗๐	๑๘.๖๕	๑๘.๖๐	ลดลง
X.๓๗A	แม่น้ำตาปี	พระแสง	สุราษฎร์ธานี	๑๐.๗๖	๖.๖๙	๖.๖๑	๖.๕๖	๖.๘๔	๗.๕๖	เพิ่มขึ้น

*** ยังไม่ได้รับรายงาน

สถานการณ์น้ำในพื้นที่ลุ่มน้ำโขง ณ วันที่ ๒๙ มิถุนายน ๒๕๖๐ (ที่มา: MRC: Mekong River Commission)

สถานี	ระดับตลิ่ง(เมตร)	ระดับน้ำ (เมตร)	ต่ำกว่าระดับตลิ่ง (เมตร)	แนวโน้ม
อ.เชียงแสน จ.เชียงราย	๑๒.๘๐	๒.๓๖	๑๐.๔๔	เพิ่มขึ้น
อ.เชียงคาน จ.เลย	๑๖.๐๐	๕.๘๘	๑๐.๑๒	เพิ่มขึ้น
อ.เมือง จ.หนองคาย	๑๒.๒๐	๒.๖๔	๙.๕๖	เพิ่มขึ้น
อ.เมือง จ.นครพนม	๑๒.๐๐	๔.๔๔	๗.๕๖	ลดลง
อ.เมือง จ.มุกดาหาร	๑๒.๕๐	๔.๖๙	๗.๘๑	ลดลง
อ.โขงเจียม จ.อุบลราชธานี	๑๔.๕๐	๕.๘๕	๘.๖๕	ลดลง

๖. สถานการณ์เตือนภัย Early Warning ณ วันที่ ๒๙ มิถุนายน ๒๕๖๐ (ที่มา: สำนักวิจัย พัฒนาและอุทกวิทยา กรมทรัพยากรน้ำ) [เวลา ๐๘.๐๐ น. - ๑๕.๐๐ น. (วันนี้)]

การแจ้งเตือน	สถานี	การแจ้งเตือน
เตือนสีแดง (อพยพ)	-	-
เตือนสีเหลือง (เตือนภัย)	-	-
เตือนสีเขียว (เฝ้าระวัง)	บ้านท่าเริงรัมย์ ต.ทุ่งพระ อ.คอนสาร จ.ชัยภูมิ	ระดับน้ำ ๕.๑๓ เมตร ระดับวิกฤต ๗.๐๐ เมตร

*ได้รับข้อมูลจากทางSocial Media โดยโปรแกรม Line ศูนย์อุทกภัย ทน.

๗. สถานการณ์ธรณีพิบัติ ณ วันที่ ๒๙ มิถุนายน ๒๕๖๐ (ที่มา : กรมทรัพยากรธรณี)

ไม่มีสถานการณ์ธรณีพิบัติ

๘. เหตุการณ์วิกฤตน้ำปัจจุบัน ณ วันที่ ๒๙ มิถุนายน ๒๕๖๐ [เวลา ๐๘.๐๐ น. - ๑๕.๐๐ น. (วันนี้)]

จ.กำแพงเพชร - วันนี้ (๒๙ มิ.ย.) ตั้งแต่เวลา ๐๔.๐๐ น. ได้เกิดฝนตกหนักในพื้นที่อำเภอพรานกระต่าย จังหวัดกำแพงเพชร ปริมาณน้ำฝน ๑๓ มม. ทำให้มีระดับน้ำสูงเฉลี่ย ๖๐ ซม. มีพื้นที่ได้รับผลกระทบ ๓ ตำบล ได้แก่ ตำบลพรานกระต่าย ม.๓, ๔, ๘, ๑๒ ตำบลถ้ากระต่ายทอง ม.๔, ๕, ๗, ๘, ๑๑, ๑๓ ตำบลบ้านพราน ม.๓, ๗, ๑๒ บ้านเรือนราษฎรได้รับผลกระทบประมาณ ๔๐๐ ครัวเรือน สำหรับถนนทางหลวงแผ่นดินสาย ๑๐๑ ขณะนี้รถเล็กเริ่มสัญจรไปได้ ระดับน้ำลดลงเฉลี่ยสูงประมาณ ๓๐ ซม.

๙. สถานการณ์อุทกภัย ณ วันที่ ๒๙ มิถุนายน ๒๕๖๐ (ที่มา :กรมป้องกันและบรรเทาสาธารณภัย)

ไม่มีสถานการณ์อุทกภัย

๑๐. การคาดหมายลักษณะอากาศ ๗ วันข้างหน้า (ระหว่างวันที่ ๒๙ มิถุนายน – ๕ กรกฎาคม ๒๕๖๐)

ในช่วงวันที่ ๒๙ – ๓๐ มิ.ย. ประเทศไทยมีฝนฟ้าคะนองต่อเนื่อง และมีฝนตกหนักบางพื้นที่ สำหรับทะเลอันดามันตอนบน มีคลื่นสูงประมาณ ๒ เมตร ส่วนในช่วงวันที่ ๑ - ๕ ก.ค. ประเทศไทยจะมีฝนลดลง ส่วนภาคเหนือตอนบนและภาคตะวันออกเฉียงเหนือตอนบนจะยังคงมีฝนตกหนักบางพื้นที่ สำหรับคลื่นลมบริเวณทะเลอันดามันจะมีกำลังอ่อนลง

๑๑. การเตรียมความพร้อมรับมือสถานการณ์อุทกภัย (กรมทรัพยากรน้ำ)

ตารางข้อมูลเครื่องจักร / อุปกรณ์เพื่อใช้ในการให้ความช่วยเหลือ เพื่อการเตรียมรับสถานการณ์ภาวะน้ำท่วม ปี ๒๕๖๐

ลำดับที่	เครื่องจักร / อุปกรณ์	สำนักงานทรัพยากรน้ำภาค ๑-๑๑											รวมทั้งสิ้น
		๑	๒	๓	๔	๕	๖	๗	๘	๙	๑๐	๑๑	
๑	รถยนต์บรรทุก ๖ ล้อ	๖	๔	๑	๓	๒	๑	๔	-	-	๓	-	๒๔
๒	รถยนต์บรรทุก ๖ ล้อ ๖ ตัน แบบมีเครน	๑	๒	๑	๑	๑	๑	๒	๑	-	๑	-	๑๑
๓	รถยนต์บรรทุก ๑๐ ล้อ แบบมีเครน	-	๑	๑	๑	-	๑	๑	๑	-	๑	-	๗
๔	รถยนต์บรรทุกน้ำ (๖,๐๐๐ ลิตร)	๓	๔	๑	๒	๔	๑	๒	๒	๓	๒	๒	๒๖
๕	ระบบผลิตน้ำประปาเคลื่อนที่ (RO)	-	-	-	-	-	-	๑	๒	-	-	-	๓
๖	ชุดประปาสนาม ผลิตได้ ๓ ลบ.ม./ชม.	๑	๑	-	-	๒	-	๑	๑	๒	-	-	๘
๗	เครื่องสูบน้ำขนาดเล็ก (๓-๘ นิ้ว)	๑๐	-	-	-	-	-	-	-	๑	๘	-	๑๙
๘	เครื่องสูบน้ำขนาด (๘ นิ้ว)	๒	-	๒	๒	๒	๒	๒	-	๔	-	๑	๑๗
๙	เครื่องสูบน้ำขนาด (๑๐ นิ้ว)	๓	๒	๙	๔	๓	๓	๓	๑	๔	๑	๑	๓๔
๑๐	เครื่องสูบน้ำขนาด (๑๒ นิ้ว)	๑๕	๒๗	๑๔	๑๔	๑๓	๒๐	๒๕	๒๐	๒๔	๑๕	๑๒	๑๙๙
๑๑	เครื่องสูบน้ำขนาด (๒๖ นิ้ว)	-	๒	๑	๑	-	๒	๒	๑	๒	๑	-	๑๒
๑๒	เครื่องสูบน้ำขนาด (๓๐ นิ้ว)	-	๖	-	-	-	๕	๓	-	๓	๔	-	๒๑
๑๓	เรือลุมินีมัดติดเครื่องยนต์	-	๒	๔	๑	-	-	-	-	-	-	-	๗
๑๔	เรือลุมินีมัดไม่ติดเครื่องยนต์	-	-	๕	๑	-	-	-	-	-	-	-	๖

จึงเรียนมาเพื่อโปรดทราบ

นายวรศาสตร์ อภัยพงษ์
อธิบดีกรมทรัพยากรน้ำ