



รายงานการเฝ้าระวังติดตามสถานการณ์น้ำและความช่วยเหลือ  
ศูนย์ปฏิบัติการทรัพยากรธรรมชาติและสิ่งแวดล้อม (ด้านทรัพยากรน้ำ)  
กระทรวงทรัพยากรธรรมชาติและสิ่งแวดล้อม



กองวิเคราะห์และประเมินสถานการณ์น้ำ กรมทรัพยากรน้ำ

โทรศัพท์ ๐ ๒๒๗๑ ๖๐๐๐ ต่อ ๖๔๔๕ โทรสาร ๐ ๒๒๗๘ ๖๖๒๙ www.dwr.go.th IDLine: mekhalawoc Email: mekhala@dwr.mail.go.th

รายงานฉบับที่ ๓๑๒/๒๕๖๘

เวลา ๑๕.๐๐ น.

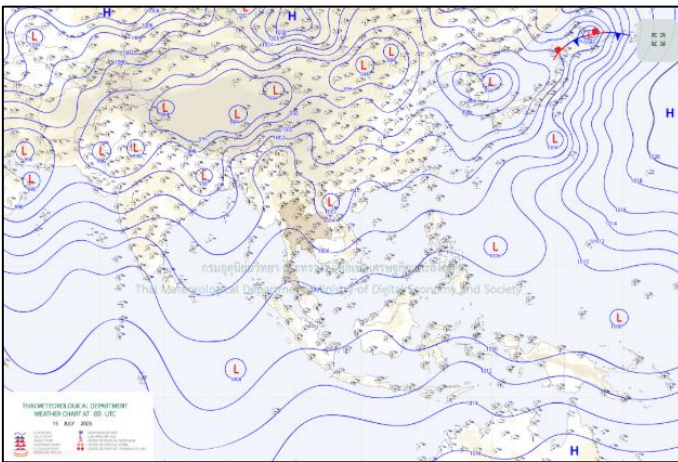
วันที่ ๑๕ กรกฎาคม ๒๕๖๘

เรียน รมว.ทส. เลขาธิการ รมว.ทส. ที่ปรึกษา รมว.ทส. ปกท.ทส. รอง ปกท.ทส. อทน. อทบ. และหน่วยงานที่เกี่ยวข้อง

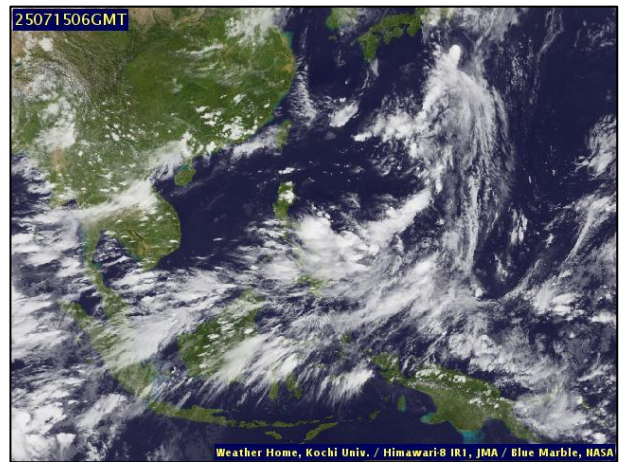
๑. **สภาวะอากาศ เวลา ๑๑.๐๐ น.** (กรมอุตุนิยมวิทยา)

พยากรณ์อากาศ ๒๔ ชั่วโมงข้างหน้า ประเทศไทยยังคงมีฝนฟ้าคะนองและมีฝนตกหนักบางแห่ง โดยเฉพาะบริเวณ จังหวัดเชียงราย พะเยา น่าน อุตรดิตถ์ หนองคาย บึงกาฬ นครพนม จันทบุรี และตราด ขอให้ประชาชนในบริเวณดังกล่าว ระวังอันตรายจากฝนตกหนักและฝนที่ตกสะสม ซึ่งอาจทำให้เกิดน้ำท่วมฉับพลัน น้ำป่าไหลหลาก โดยเฉพาะพื้นที่ลาดเชิงเขา ไกล่ทางน้ำไหลผ่านและพื้นที่ลุ่ม ทั้งนี้เนื่องจากมีหย่อมความกดอากาศต่ำปกคลุมบริเวณประเทศเวียดนามตอนบน ประกอบกับมรสุมตะวันตกเฉียงใต้กำลังค่อนข้างแรงพัดปกคลุมทะเลอันดามัน ประเทศไทย และอ่าวไทย

สำหรับคลื่นลมบริเวณทะเลอันดามันตอนบนมีกำลังค่อนข้างแรง โดยมีคลื่นสูง ๒-๓ เมตร บริเวณที่มีฝนฟ้าคะนองคลื่นสูงมากกว่า ๓ เมตร ส่วนทะเลอันดามันตอนล่างมีคลื่นสูงประมาณ ๒ เมตร อ่าวไทยตอนบนมีคลื่นสูง ๑-๒ เมตร บริเวณที่มีฝนฟ้าคะนองคลื่นสูงมากกว่า ๒ เมตร ขอให้ชาวเรือบริเวณทะเลอันดามันและอ่าวไทยเดินเรือด้วยความระมัดระวังและหลีกเลี่ยง การเดินเรือในบริเวณที่มีฝนฟ้าคะนอง สำหรับเรือเล็กบริเวณทะเลอันดามันตอนบนควรงดออกจากฝั่งต่อไปอีก ๑ วัน

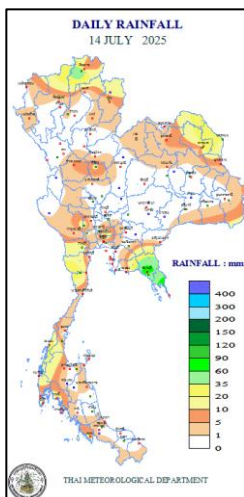


แผนที่อากาศ วันที่ ๑๕ ก.ค. ๒๕๖๘ เวลา ๐๗.๐๐ น.



ภาพถ่ายดาวเทียม วันที่ ๑๕ ก.ค. ๒๕๖๘ เวลา ๑๓.๐๐ น.

๒. **ปริมาณฝนสะสม ณ เวลา ๐๗.๐๐ น.(เมื่อวาน) - ๐๗.๐๐ น.(วันนี้)** (กรมอุตุนิยมวิทยา)



| จุดตรวจวัด      | ปริมาณฝน (มม.) |
|-----------------|----------------|
| จ.จันทบุรี      | ๘๒.๗           |
| จ.ตราด          | ๘๐.๘           |
| จ.บึงกาฬ        | ๔๘.๘           |
| จ.นครพนม (สภข.) | ๓๘.๗           |
| จ.สกลนคร        | ๓๖.๔           |
| จ.ระนอง         | ๓๐.๐           |

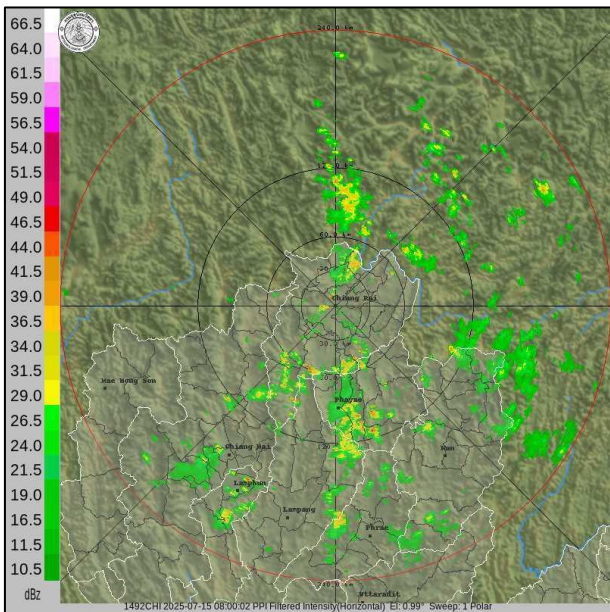
๓. ปริมาณฝนสะสมของพื้นที่ลาดเชิงเขา ๑๒ ชม. ที่ผ่านมา (กรมทรัพยากรน้ำ)

| รหัสสถานี | จุดตรวจวัด                                      | ปริมาณฝน (มม./๑๒ ชม.) |
|-----------|-------------------------------------------------|-----------------------|
| STN๑๗๒๘   | บ้านบางทอง ต.บางทอง อ.ท้ายเหมือง จ.พังงา        | ๘๐.๕                  |
| STN๐๔๖๗   | บ้านคลองกะพง ต.เขาบายศรี อ.ท่าใหม่ จ.จันทบุรี   | ๗๖.๕                  |
| STN๒๑๑๘   | บ้านเขากล้วย ต.ทุ่งมะพร้าว อ.ท้ายเหมือง จ.พังงา | ๗๔.๐                  |
| STN๑๔๙๗   | บ้านก่อกวาง ต.บ่อเกลือใต้ อ.บ่อเกลือ จ.น่าน     | ๕๗.๐                  |
| STN๐๓๕๑   | บ้านปางแก ต.ทุ่งช้าง อ.ทุ่งช้าง จ.น่าน          | ๕๓.๕                  |
| STN๒๒๗๖   | บ้านราชา ต.บางทอง อ.ท้ายเหมือง จ.พังงา          | ๕๒.๐                  |
| STN๐๕๖๐   | บ้านตลิ่งสูง ต.แม่เลย์ อ.แม่वंก จ.นครสวรรค์     | ๕๑.๐                  |
| STN๑๕๓๒   | บ้านกอก ต.ภูคา อ.ปัว จ.น่าน                     | ๕๐.๕                  |
| STN๐๔๖๘   | บ้านสะไทย ต.วังสรรพรส อ.ขลุง จ.จันทบุรี         | ๕๐.๐                  |
| STN๐๗๘๗   | บ้านคลองพร้าว ต.เกาะช้าง อ.เกาะช้าง จ.ตราด      | ๔๘.๕                  |

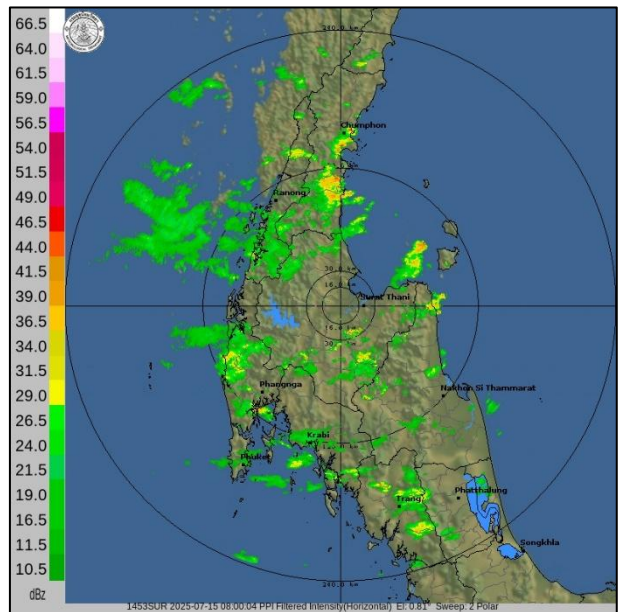
๔. ค่าความชื้นในดิน (กรมทรัพยากรน้ำ/คณะกรรมการนิคมฯ)

| ภูมิภาค            | ความชื้นในดิน [-] ๔ เม.ย. ๖๗ | ความชื้นในดิน [-] ๔ มิ.ย. ๖๘ | แนวโน้ม   |
|--------------------|------------------------------|------------------------------|-----------|
| เหนือ              | ๐ - ๒๐                       | ๔๐ - ๖๐                      | เพิ่มขึ้น |
| กลาง               | ๐ - ๒๐                       | ๒๐ - ๔๐                      | เพิ่มขึ้น |
| ตะวันออกเฉียงเหนือ | ๐ - ๒๐                       | ๔๐ - ๖๐                      | เพิ่มขึ้น |
| ตะวันออก           | ๒๐ - ๔๐                      | ๔๐ - ๖๐                      | เพิ่มขึ้น |
| ตะวันตก            | ๐ - ๒๐                       | ๒๐ - ๔๐                      | เพิ่มขึ้น |
| ใต้                | ๒๐ - ๔๐                      | ๔๐ - ๖๐                      | ลดลง      |

๕. เรดาร์ตรวจอากาศ ณ วันที่ ๑๕ กรกฎาคม ๒๕๖๘ (กรมอุตุนิยมวิทยา)



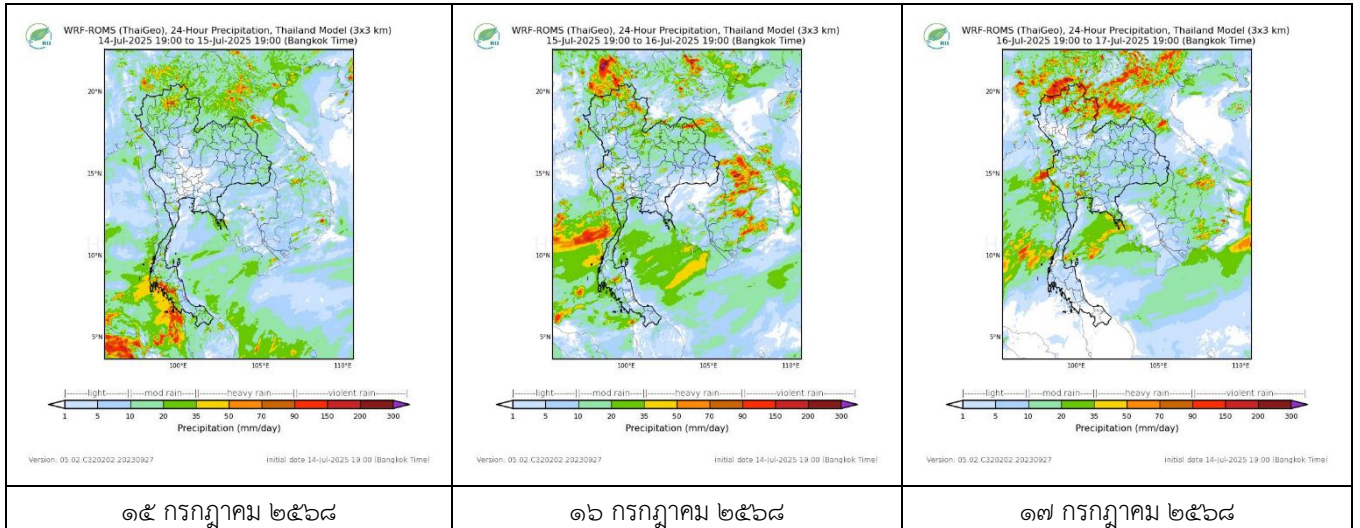
สถานีเชียงราย ๑๕.๐๐ น.



สถานีสุราษฎร์ธานี เวลา ๑๕.๐๐ น.

จากเรดาร์ตรวจอากาศพบกลุ่มเมฆฝนบริเวณภาคเหนือ ภาคตะวันออกเฉียงเหนือ ภาคตะวันออก และภาคใต้ของประเทศไทย

**๖. แผนภาพคาดการณ์ฝนล่วงหน้า ๓ วัน (สถาบันสารสนเทศทรัพยากรน้ำ (องค์การมหาชน))**



**๗. สถานการณ์น้ำในแหล่งเก็บกักน้ำ ณ วันที่ ๑๕ กรกฎาคม ๒๕๖๘ (กรมชลประทาน กรมทรัพยากรน้ำ และสททช.)**

๗.๑ ปริมาณน้ำในอ่างขนาดใหญ่ ๔๑,๔๗๘ ล้าน ลบ.ม. คิดเป็นร้อยละ ๕๘ (ปริมาณน้ำใช้การได้ ๑๗,๙๓๙ ล้าน ลบ.ม. คิดเป็นร้อยละ ๓๘) ปริมาณน้ำในอ่างฯ เทียบกับปี ๒๕๖๗ (๓๕,๒๗๘ ล้าน ลบ.ม. คิดเป็นร้อยละ ๕๐) มากกว่าปี ๒๕๖๗ จำนวน ๖,๒๐๐ ล้าน ลบ.ม. ปริมาณน้ำไหลลงอ่างฯ จำนวน ๑๘๖.๖๑ ล้าน ลบ.ม. ปริมาณน้ำระบายจำนวน ๑๑๑.๙๖ ล้าน ลบ.ม. สามารถรับน้ำได้อีก ๒๙,๔๔๙ ล้าน ลบ.ม.

| อ่างเก็บน้ำ        | ความจุที่<br>รณก.<br>(ล้าน ลบ.ม.) | ปริมาณ<br>น้ำในอ่าง               |                         | ปริมาณ<br>น้ำใช้การได้            |                    | ปริมาณ<br>น้ำไหลลงอ่าง            |                                     | ปริมาณ<br>น้ำระบาย                |                                     | ปริมาณน้ำ<br>รับได้อีก<br>(ล้าน ม. <sup>๓</sup> )<br>(ความจุที่ รณก-<br>ปริมาณน้ำ<br>ปัจจุบัน) |
|--------------------|-----------------------------------|-----------------------------------|-------------------------|-----------------------------------|--------------------|-----------------------------------|-------------------------------------|-----------------------------------|-------------------------------------|------------------------------------------------------------------------------------------------|
|                    |                                   | ปริมาณ<br>(ล้าน ม. <sup>๓</sup> ) | %<br>น้ำ<br>เก็บ<br>กัก | ปริมาณ<br>(ล้าน ม. <sup>๓</sup> ) | %<br>น้ำใช้<br>การ | วันนี้<br>(ล้าน ม. <sup>๓</sup> ) | เมื่อวาน<br>(ล้าน ม. <sup>๓</sup> ) | วันนี้<br>(ล้าน ม. <sup>๓</sup> ) | เมื่อวาน<br>(ล้าน ม. <sup>๓</sup> ) |                                                                                                |
| ๑.ภูมิพล           | ๑๓,๔๖๒                            | ๗,๗๘๐                             | ๕๘                      | ๓,๙๘๐                             | ๔๑                 | ๒๐.๗๔                             | ๑๔.๓๗                               | ๑๖.๐๐                             | ๑๘.๐๐                               | ๕,๖๘๒                                                                                          |
| ๒.สิริกิติ์        | ๙,๕๑๐                             | ๕,๔๗๓                             | ๕๘                      | ๒,๖๒๓                             | ๓๙                 | ๔๙.๓๗                             | ๗๓.๒๙                               | ๑๑.๑๖                             | ๑๓.๖๓                               | ๔,๐๓๗                                                                                          |
| ๓.จุฬารัตน์        | ๑๖๔                               | ๗๖                                | ๔๖                      | ๓๙                                | ๓๑                 | ๐.๐๐                              | ๐.๑๖                                | ๐.๔๘                              | ๑.๐๘                                | ๘๘                                                                                             |
| ๔.อุบลรัตน์        | ๒,๔๓๑                             | ๖๗๓                               | ๒๘                      | ๙๑                                | ๕                  | ๓.๕๔                              | ๐.๑๓                                | ๑๖.๐๘                             | ๑๘.๐๗                               | ๑,๗๕๘                                                                                          |
| ๕.ลำปาว            | ๑,๙๘๐                             | ๙๒๑                               | ๔๗                      | ๘๒๑                               | ๔๑                 | ๑๖.๔๒                             | ๑๘.๐๒                               | ๑๑.๘๘                             | ๑๑.๖๐                               | ๑,๐๕๙                                                                                          |
| ๖.สิรินธร          | ๑,๙๖๖                             | ๑,๑๐๔                             | ๕๖                      | ๒๗๓                               | ๒๔                 | ๑.๖๔                              | ๑.๖๘                                | ๗.๐๒                              | ๗.๐๗                                | ๘๖๒                                                                                            |
| ๗.ป่าสักชลสิทธิ์   | ๙๖๐                               | ๑๑๗                               | ๑๒                      | ๑๑๔                               | ๑๒                 | ๑.๔๙                              | ๑.๔๙                                | ๑.๗๓                              | ๑.๗๓                                | ๘๔๓                                                                                            |
| ๘.ศรีนครินทร์      | ๑๗,๗๔๕                            | ๑๒,๘๐๐                            | ๗๒                      | ๒,๕๓๕                             | ๓๔                 | ๒๓.๘๙                             | ๒๘.๗๘                               | ๕.๙๗                              | ๕.๙๘                                | ๔,๙๔๕                                                                                          |
| ๙.วชิราลงกรณ       | ๘,๘๖๐                             | ๕,๒๐๖                             | ๕๙                      | ๒,๑๙๔                             | ๓๘                 | ๒๖.๗๕                             | ๓๒.๔๒                               | ๑๒.๐๑                             | ๑๒.๐๗                               | ๓,๖๕๔                                                                                          |
| ๑๐.ขุนด่านปราการชล | ๒๒๔                               | ๗๙                                | ๓๕                      | ๗๔                                | ๓๔                 | ๓.๑๓                              | ๓.๑๘                                | ๑.๗๔                              | ๑.๗๔                                | ๑๔๕                                                                                            |
| ๑๑.รัชชประภา       | ๕,๖๓๙                             | ๓,๗๙๙                             | ๖๗                      | ๒,๔๔๗                             | ๕๗                 | ๑๙.๓๙                             | ๑๐.๖๙                               | ๓.๔๑                              | ๓.๒๒                                | ๑,๘๔๐                                                                                          |
| ๑๒.บางยาง          | ๑,๔๕๔                             | ๘๓๗                               | ๕๘                      | ๕๖๑                               | ๔๘                 | ๑.๗๗                              | ๒.๙๔                                | ๖.๐๓                              | ๖.๐๑                                | ๖๑๗                                                                                            |

๗.๒ อ่างเก็บน้ำขนาดกลาง ๔๔๘ แห่ง มีปริมาณน้ำ ๒,๘๒๖ ล้าน ลบ.ม. (๕๑%) ปริมาณน้ำใช้การ ๒,๔๑๗ ล้าน ลบ.ม. (๔๗%)

๗.๓ แหล่งน้ำในพื้นที่นอกเขตชลประทาน ๑๐๒,๐๙๙ แห่ง มีปริมาณน้ำรวม ๔,๒๙๕ ล้าน ลบ.ม. (๕๐%)

๗.๔ แหล่งน้ำขนาดเล็กนอกเขตชลประทาน ๒๗๓ แห่ง ตรวจวัดโดยกรมทรัพยากรน้ำ เริ่มต้นฤดูฝน มีปริมาณน้ำ ๒๙๙.๙ ล้าน ลบ.ม. (๕๗%) ปริมาณน้ำปัจจุบัน ๓๔๕.๖ ล้าน ลบ.ม. (๖๖%)

| ภูมิภาค            | จำนวน (แห่ง) | ปริมาณรวม (ล้าน ลบ.ม.) | ปริมาณน้ำ (ล้าน ลบ.ม.) |           |            |            |           |            |              |        |
|--------------------|--------------|------------------------|------------------------|-----------|------------|------------|-----------|------------|--------------|--------|
|                    |              |                        | เดือน                  |           |            |            |           |            | ปัจจุบัน     |        |
|                    |              |                        | ม.ค. ๒๕๖๘              | ก.พ. ๒๕๖๘ | มี.ค. ๒๕๖๘ | เม.ย. ๒๕๖๘ | พ.ค. ๒๕๖๘ | มิ.ย. ๒๕๖๘ | ๔ มิ.ย. ๒๕๖๘ | ร้อยละ |
| เหนือ              | ๑๗,๒๔๙       | ๙๙๒                    | ๘๕๓                    | ๗๕๕       | ๖๔๒        | ๕๙๔        | ๕๔๘       | ๖๔๑        | ๖๔๑          | ๖๔     |
| ตะวันออกเฉียงเหนือ | ๕๔,๕๔๗       | ๔,๓๘๒                  | ๒,๙๖๓                  | ๒,๕๖๔     | ๒,๑๖๒      | ๒,๑๐๒      | ๑,๙๑๕     | ๒,๑๒๕      | ๒,๑๒๕        | ๔๘     |
| กลาง               | ๑๖,๓๖๗       | ๑,๕๗๔                  | ๙๗๕                    | ๘๖๑       | ๗๓๒        | ๖๙๘        | ๖๑๕       | ๖๖๘        | ๖๖๘          | ๔๒     |
| ตะวันออกเฉียงใต้   | ๗,๘๐๔        | ๙๙๒                    | ๘๔๔                    | ๗๒๔       | ๖๐๔        | ๕๘๙        | ๕๒๕       | ๕๖๔        | ๕๖๔          | ๕๖     |
| ตะวันตก            | ๒,๕๐๖        | ๑๙๒                    | ๑๐๙                    | ๙๕        | ๘๒         | ๘๐         | ๗๔        | ๕๘         | ๕๘           | ๒๙     |
| ใต้                | ๓,๖๒๖        | ๓๓๘                    | ๒๘๐                    | ๒๗๘       | ๒๕๒        | ๒๔๘        | ๒๔๕       | ๒๓๐        | ๒๓๐          | ๗๑     |
| รวม                | ๑๐๒,๐๙๙.๐๐   | ๘,๔๗๐                  | ๖,๐๓๕                  | ๕,๒๗๗     | ๔,๔๗๔      | ๔,๓๑๑      | ๓,๙๒๒     | ๔,๒๙๕      | ๔,๒๙๕        | ๕๐     |

๘. สถานการณ์น้ำในประเทศ ณ วันที่ ๑๒ - ๑๕ กรกฎาคม ๒๕๖๘ (กรมชลประทาน)

| สถานี | แม่น้ำ                  | อำเภอ       | จังหวัด       | ระดับตลิ่ง (ม.รทก.) | ระดับน้ำ (ม.รทก.) |         |         |         | แนวโน้ม   | เปรียบเทียบระดับตลิ่ง |
|-------|-------------------------|-------------|---------------|---------------------|-------------------|---------|---------|---------|-----------|-----------------------|
|       |                         |             |               |                     | เสาร์             | อาทิตย์ | จันทร์  | อังคาร  |           |                       |
|       |                         |             |               |                     | ๑๒ ก.ค.           | ๑๓ ก.ค. | ๑๔ ก.ค. | ๑๕ ก.ค. |           |                       |
| P.๑   | ปิง                     | เมือง       | เชียงใหม่     | ๓.๗๐                | ๑.๔๕              | ๑.๘๕    | ๑.๙๖    | ๑.๗๔    | ลดลง      | -๑.๙๖                 |
| W.๑C  | วัง                     | เมือง       | ลำปาง         | ๕.๒๐                | ๐.๒๗              | ๐.๖๒    | ๐.๐๗    | ๐.๐๙    | เพิ่มขึ้น | -๕.๑๑                 |
| Y.๑๖  | ยม                      | บางระกำ     | พิษณุโลก      | ๗.๓๐                | ๔.๖๕              | ๔.๔๓    | ๔.๒๙    | ๔.๗๖    | เพิ่มขึ้น | -๒.๕๔                 |
| N.๗A  | น่าน                    | เมือง       | พิจิตร        | ๙.๘๗                | ๓.๓๘              | ๓.๔๔    | ๔.๐๔    | ๕.๖๐    | เพิ่มขึ้น | -๔.๒๗                 |
| C.๒   | เจ้าพระยา               | เมือง       | นครสวรรค์     | ๒๕.๗๐               | ๑๘.๖๕             | ๑๘.๖๔   | ๑๘.๖๑   | ๑๘.๗๒   | เพิ่มขึ้น | -๖.๙๘                 |
| C.๑๓  | เจ้าพระยา               | สรรพยา      | ชัยนาท        | ๑๖.๓๔               | ๗.๑๐              | ๗.๑๐    | ๗.๔๔    | ๗.๔๔    | ทรงตัว    | -๘.๙๐                 |
| M.๖A  | มูล                     | สตึก        | บุรีรัมย์     | ๗.๙๕                | ๓.๐๐              | ๒.๘๗    | ๒.๘๐    | ๒.๘๔    | เพิ่มขึ้น | -๕.๑๑                 |
| M.๑๙๑ | ลำตะคอง                 | เมือง       | นครราชสีมา    | ๓.๕๐                | ๐.๙๐              | ๐.๖๘    | ๐.๕๕    | ๐.๔๐    | ลดลง      | -๓.๑๐                 |
| M.๗   | มูล                     | เมือง       | อุบลราชธานี   | ๗.๐๐                | ๓.๔๗              | ๓.๕๐    | ๓.๔๙    | ๓.๔๗    | ลดลง      | -๓.๕๓                 |
| M.๖๙  | ลำเซบก                  | ตระการพืชผล | อุบลราชธานี   | ๙.๗๐                | ๑.๐๑              | ๑.๑๖    | ๑.๑๙    | ๑.๑๙    | เพิ่มขึ้น | -๘.๕๑                 |
| X.๖๔  | คลองท่ามะ               | ท่ามะ       | ชุมพร         | ๑๗.๑๓               | ๙.๑๐              | ๘.๐๖    | ๘.๐๕    | ๘.๐๖    | เพิ่มขึ้น | -๙.๐๗                 |
| X.๒๐๓ | ภาคใต้ฝั่งตะวันออกตอนบน | เมือง       | นครศรีธรรมราช | ๑๐.๕๐               | ๘.๐๕              | ๘.๐๕    | ๘.๐๒    | ๗.๙๙    | ลดลง      | -๒.๕๑                 |
| X.๒๗๔ | แม่น้ำโก-ลก             | แว้ง        | นราธิวาส      | ๒๓.๕๐               | ๑๘.๐๘             | ๑๘.๒๑   | ๑๘.๑๐   | ๑๘.๒๙   | เพิ่มขึ้น | -๕.๒๑                 |
| X.๓๗A | แม่น้ำตาปี              | พระแสง      | สุราษฎร์ธานี  | ๑๑.๗๐               | ๗.๐๑              | ๗.๐๔    | ๗.๑๘    | ๗.๑๔    | ลดลง      | -๔.๕๖                 |

\*\*\* ยังไม่ได้รับรายงาน

๙. สถานการณ์น้ำในพื้นที่ลุ่มน้ำโขง ณ วันที่ ๑๕ กรกฎาคม ๒๕๖๘ (คณะกรรมการจัดการแม่น้ำโขง)

| สถานี                    | ระดับอ้างอิง (ม.รทก.) | ระดับตลิ่ง (ม.) | ระดับน้ำ (ม.)         |         |         |         |         | เปรียบเทียบระดับตลิ่ง (ม.) | ผลต่างของระดับน้ำ (ม.) |               | แนวโน้ม   |
|--------------------------|-----------------------|-----------------|-----------------------|---------|---------|---------|---------|----------------------------|------------------------|---------------|-----------|
|                          |                       |                 | ๑๑ ก.ค.               | ๑๒ ก.ค. | ๑๓ ก.ค. | ๑๔ ก.ค. | ๑๕ ก.ค. |                            | ๓ วันย้อนหลัง          | ๕ วันย้อนหลัง |           |
|                          |                       |                 | อ.เชียงแสน จ.เชียงราย | ๓๕๗.๑๑๐ | ๑๒.๘๐   | ๔.๕๒    | ๔.๓๓    |                            | ๔.๓๗                   | ๔.๓๕          |           |
| อ.เชียงคาน จ.เลย         | ๑๙๔.๑๑๘               | ๑๖.๐๐           | ๙.๐๓                  | ๙.๓๖    | ๙.๔๗    | ๙.๓๔    | ๙.๑๑    | -๖.๘๙                      | -๐.๓๖                  | ๐.๐๘          | ลดลง      |
| อ.เมือง จ.หนองคาย        | ๑๕๓.๖๔๘               | ๑๒.๒๐           | ๖.๖๓                  | ๖.๕๖    | ๖.๙๓    | ๗.๐๖    | ๖.๙๕    | -๕.๒๕                      | ๐.๐๒                   | ๐.๓๒          | ลดลง      |
| อ.เมือง จ.นครพนม         | ๑๓๒.๖๘๐               | ๑๒.๐๐           | ๘.๒๐                  | ๘.๒๐    | ๘.๑๘    | ๘.๓๓    | ๘.๔๖    | -๓.๕๔                      | ๐.๒๘                   | ๐.๒๖          | เพิ่มขึ้น |
| อ.เมือง จ.มุกดาหาร       | ๑๒๔.๒๑๙               | ๑๒.๕๐           | ๘.๒๙                  | ๘.๓๗    | ๘.๔๒    | ๘.๕๑    | ๘.๖๑    | -๓.๘๙                      | ๐.๑๙                   | ๐.๓๒          | เพิ่มขึ้น |
| อ.โขงเจียม จ.อุบลราชธานี | ๘๙.๐๓๐                | ๑๔.๕๐           | ๙.๖๓                  | ๙.๗๓    | ๑๐.๐๖   | ๑๐.๑๖   | ๑๐.๐๗   | -๔.๘๓                      | ๐.๐๑                   | ๐.๔๔          | ลดลง      |

\*\*\*ไม่มีสถานการณ์

## ๑๐. สถานการณ์เตือนภัย Early Warning ณ วันที่ ๑๕ กรกฎาคม ๒๕๖๘ (กรมทรัพยากรน้ำ)

| การแจ้งเตือน                | สถานี                                                   | การแจ้งเตือน                                | ช่วงเวลา            |
|-----------------------------|---------------------------------------------------------|---------------------------------------------|---------------------|
| เตือนสีแดง<br>(อพยพ)        | -                                                       | -                                           | -                   |
| เตือนสีเหลือง<br>(เตือนภัย) | บ้านในหนด ตำบลเหมาะ อำเภอกะปง จังหวัดพังงา              | ปริมาณฝนสะสม ๑๒ ชั่วโมง ๑๒๒.๕๐ มิลลิเมตร    | ๑๕ ก.ค. ๖๘/๑๕.๐๐ น. |
| เตือนสีเขียว<br>(เฝ้าระวัง) | บ้านสวนทุเรียน* ตำบลเขาวง อำเภอบ้านตาขุน จ.สุราษฎร์ธานี | ค่าระดับน้ำ ๔.๐๐ เมตร ระดับวิกฤติ ๖.๐๐ เมตร | ๑๕ ก.ค. ๖๘/๑๕.๒๐ น. |

\*\*\*สำนักงานทรัพยากรน้ำภาคที่เกี่ยวข้องได้ดำเนินการแจ้งอาสาสมัครและเครือข่าย รวมถึงหน่วยงานที่เกี่ยวข้องในพื้นที่เสี่ยงภัยแล้ว

### ๑๑. พื้นที่ติดตามและเฝ้าระวังสถานการณ์ธรณีพิบัติภัย ณ วันที่ ๑๕ กรกฎาคม ๒๕๖๘ (กรมทรัพยากรธรณี)

เนื่องจากในพื้นที่เสี่ยงภัยแผ่นดินถล่มมีฝนตกหนักต่อเนื่อง ประกอบกับมีพื้นที่ลาดชันปริมาณน้ำฝนที่อาจก่อให้เกิดแผ่นดินถล่มล่วงหน้า โดยเฉพาะในบริเวณภาคเหนือ จังหวัดแม่ฮ่องสอน เชียงใหม่ เชียงราย พะเยา น่าน และภาคตะวันออกเฉียงเหนือ จังหวัดตราด ศูนย์ปฏิบัติการธรณีพิบัติภัยจึงได้ทำการเฝ้าระวังและติดตามสถานการณ์ธรณีพิบัติภัยแผ่นดินถล่มและน้ำป่าไหลหลากเป็นพิเศษ และจะทำการแจ้งอาสาสมัครเครือข่ายในพื้นที่เสี่ยงภัยต่อไป

### ๑๒. เหตุการณ์วิกฤติน้ำปัจจุบัน ณ วันที่ ๑๕ กรกฎาคม ๒๕๖๘ [๐๘.๐๐ น. (เมื่อวาน) - ๑๕.๐๐ น. (วันนี้)]

ไม่มีสถานการณ์

### ๑๓. สถานการณ์ภาวะน้ำท่วม และสถานการณ์ฝนแล้ง/ฝนทิ้งช่วง ณ วันที่ ๑๕ กรกฎาคม ๒๕๖๘ (ปก.)

#### สถานการณ์อุทกภัย

จ.เชียงราย - วันที่ ๑๔ ก.ค. ๖๘ เกิดฝนตกหนักส่งผลให้มีน้ำท่วมขังและดินสไลด์ในพื้นที่ ๒ อ. ๓ ต. ๔ ม. ดังนี้ ต.โป่งงาม (ม.๑๐) อ.แม่สาย ต.ริมกก (ม.๒) ต.ป่าอ้อดอนชัย (ม.๖,๘) อ.เมืองฯ โดย ศูนย์ ปก.เขต ๑๕ เชียงราย สนง.ปก.จ. หน่วยทหารในพื้นที่ อำเภอก.ตร. อปท. จิตอาสา อปพร. อาสาสมัคร มูลนิธิ พร้อมหน่วยงานที่เกี่ยวข้องเข้าสำรวจความเสียหาย เปิดเส้นทางจราจร อำนวยความสะดวก ด้านการจราจรและเร่งระบายน้ำออกจากพื้นที่ ปัจจุบันสถานการณ์คลี่คลายแล้ว

### ๑๔. ลักษณะอากาศ ๗ วันข้างหน้า (ระหว่างวันที่ ๑๕ - ๒๑ กรกฎาคม ๒๕๖๘) (กรมอุตุนิยมวิทยา)

ในช่วงวันที่ ๑๕ - ๑๘ ก.ค. ประเทศไทยยังคงมีฝนฟ้าคะนอง และมีฝนตกหนักบางแห่ง โดยมีฝนตกหนักมากบางพื้นที่ บริเวณภาคเหนือตอนบน เนื่องจากมรสุมตะวันตกเฉียงใต้พัดปกคลุมทะเลอันดามัน ประเทศไทย และอ่าวไทย ประกอบกับมีหย่อมความกดอากาศต่ำปกคลุมบริเวณประเทศเวียดนามตอนบน

หลังจากนั้นในช่วงวันที่ ๑๙ - ๒๑ ก.ค. ประเทศไทยจะเริ่มมีฝนเพิ่มขึ้น และมีฝนตกหนักบางแห่ง โดยมีฝนตกหนักมากบางพื้นที่ ในภาคเหนือ ภาคตะวันออกเฉียงเหนือตอนบน ภาคกลางด้านตะวันตก ภาคตะวันออก และภาคใต้ฝั่งตะวันตก เนื่องจากจะมีร่องมรสุมพาดผ่านภาคเหนือตอนบน ประเทศลาว และประเทศเวียดนามตอนบน ในขณะที่หย่อมความกดอากาศต่ำกำลังแรงบริเวณประเทศฟิลิปปินส์ มีแนวโน้มจะเคลื่อนตัวไปทางทะเลจีนใต้ตอนบน ส่งผลทำให้มรสุมตะวันตกเฉียงใต้ที่พัดปกคลุมทะเลอันดามัน ประเทศไทย และอ่าวไทยมีกำลังค่อนข้างแรง

สำหรับในช่วงวันที่ ๑๖ - ๑๘ ก.ค. คลื่นลมบริเวณทะเลอันดามันตอนบนจะมีกำลังอ่อนลงเป็นกำลังปานกลาง โดยมีคลื่นสูงประมาณ ๒ เมตร ทะเลอันดามันตอนล่างมีคลื่นสูง ๑ - ๒ เมตร บริเวณที่มีฝนฟ้าคะนองคลื่นสูงมากกว่า ๒ เมตร ส่วนในช่วงวันที่ ๑๙ - ๒๑ ก.ค. คลื่นลมบริเวณทะเลอันดามันและอ่าวไทยตอนบนจะมีกำลังแรงขึ้น โดยมีคลื่นสูง ๒ - ๓ เมตร บริเวณที่มีฝนฟ้าคะนองคลื่นสูงมากกว่า ๓ เมตร ส่วนอ่าวไทยตอนล่างมีคลื่นสูง ๑ - ๒ เมตร ห่างฝั่งคลื่นสูงประมาณ ๒ เมตร บริเวณที่มีฝนฟ้าคะนองคลื่นสูงมากกว่า ๒ เมตร

**๑๕. ความช่วยเหลือในพื้นที่ประสบปัญหาภัยแล้งสะสมของกรมทรัพยากรน้ำ**

ความช่วยเหลือในพื้นที่ประสบปัญหาน้ำท่วม ตั้งแต่วันที่ ๑ ตุลาคม ๒๕๖๗ - ๑๔ กรกฎาคม ๒๕๖๘

| หน่วยงาน   | จังหวัด       | ปริมาณการ<br>สูบน้ำ<br>(ลบ.ม.) | ปริมาณการ<br>แจกจ่ายน้ำ<br>อุปโภค<br>(ลิตร) | ประโยชน์ที่ได้รับ |         |                    |                                                                                                        |
|------------|---------------|--------------------------------|---------------------------------------------|-------------------|---------|--------------------|--------------------------------------------------------------------------------------------------------|
|            |               |                                |                                             | อุปโภค-บริโภค     |         | พื้นที่เกษตร (ไร่) |                                                                                                        |
|            |               |                                |                                             | ครัวเรือน         | ประชากร | ไร่                | ชนิดพืช                                                                                                |
| สท.๑       | ลำปาง         | ๓๘,๐๘๐                         | ๑๒๐,๖๐๐                                     | ๕๒๐               | ๑,๖๗๕   | ๖๐                 | ชุมชนบ้านเรือน                                                                                         |
|            | ตาก           | -                              | ๑,๒๐๐                                       | -                 | -       | -                  | -                                                                                                      |
|            | เชียงใหม่     | ๒,๘๔๕,๔๖๐                      | ๑,๒๐๐                                       | ๑๒,๕๗๘            | ๓๕,๖๕๗  | ๓๑,๔๔๗             | ชุมชนบ้านเรือน ค้าขาย, สนง.บ้านพัก<br>ราชการ, ชาวบ้าน                                                  |
| สท.๒       | กรุงเทพมหานคร | ๖๖๔,๒๐๐                        | -                                           | ๑,๕๐๐             | ๒,๗๐๐   | -                  | -                                                                                                      |
|            | สระบุรี       | ๓๙๔,๒๐๐                        | -                                           | ๒,๔๔๕             | ๕,๕๑๖   | -                  | -                                                                                                      |
|            | นครสวรรค์     | ๘๓๒,๖๘๐                        | -                                           | ๒,๗๖๔             | ๙,๒๐๗   | ๑๙,๐๐๐             | นาข้าว                                                                                                 |
|            | เพชรบูรณ์     | ๕๖,๗๐๐                         | -                                           | -                 | ๑,๓๙๐   | -                  | -                                                                                                      |
| สท.๓       | อุดรธานี      | ๖,๙๓๑,๕๔๘                      | -                                           | ๓๔,๐๔๔            | ๘๗,๖๕๖  | -                  | -                                                                                                      |
|            | เลย           | ๔,๗๔๓,๐๗๒                      | -                                           | ๘๗,๗๙๗            | ๒๔๐,๕๔๓ | -                  | -                                                                                                      |
| สท.๔       | ขอนแก่น       | ๕,๖๙๙,๕๐๐                      | -                                           | ๕๒,๕๕๗            | ๘๔,๙๗๗  | -                  | -                                                                                                      |
| สท.๕       | นครราชสีมา    | ๖๔๙,๙๒๐                        | -                                           | ๘,๓๖๔             | ๑๘,๖๓๕  | -                  | -                                                                                                      |
| สท.๖       | ระยอง         | ๑๒๔,๘๐๐                        | -                                           | ๔,๘๐๐             | ๑๙,๒๗๒  | -                  | -                                                                                                      |
|            | ปราจีนบุรี    | ๓๒๘,๙๕๐                        | -                                           | ๘,๑๒๔             | ๑๒,๘๘๓  | -                  | -                                                                                                      |
|            | ฉะเชิงเทรา    | ๑๖,๐๐๐                         | -                                           | ๘๕                | ๒๓๒     | ๑,๕๐๐              | นาข้าว                                                                                                 |
| สท.๗       | ราชบุรี       | ๑๖๐,๙๒๐                        | -                                           | ๒,๑๒๙             | ๕,๙๒๓   | ๕๑๐                | ฝรั่ง, มะพร้าว, ข้าวโพด, กลัวย                                                                         |
|            | สุพรรณบุรี    | ๒,๔๕๑,๘๗๐                      | -                                           | ๒,๙๔๓             | ๑๐,๓๔๖  | ๗,๓๐๐              | นาข้าว                                                                                                 |
|            | นครปฐม        | ๕๓๙,๔๖๐                        | -                                           | ๑,๗๖๒             | ๒,๔๑๕   | ๕๗๐                | นาข้าว, มะม่วง, มะพร้าว, ส้มโอ                                                                         |
| สท.๘       | สงขลา         | ๓,๔๔๕,๔๘๐                      | -                                           | ๘๐,๑๑๕            | ๒๓๑,๘๐๕ | ๓๐,๑๕๐             | ยางพารา/มะพร้าว/ผักสวนครัว/<br>ทุเรียน/สละ/ลองกอง/ข้าวปัด/เลี้ยง<br>ปลานิล, ปลาสวาย ไร่ นา กลัวย ปาล์ม |
|            | ปัตตานี       | ๑,๑๔๖,๙๖๐                      | -                                           | ๓,๔๐๐             | ๑๓,๐๐๐  | ๔,๐๕๐              | ไร่อ้อย เลี้ยงสัตว์(เปิด ไก่ แพะ)                                                                      |
|            | พัทลุง        | ๒๔๔,๖๒๐                        | -                                           | ๑,๖๐๐             | ๓,๐๐๐   | ๒,๕๐๐              | ชุมชนบ้านเรือน ค้าขาย, สนง.บ้านพัก<br>ราชการ, ชาวบ้าน                                                  |
| สท.๙       | พิษณุโลก      | ๒๓,๗๖๐                         | ๗๒๖                                         | ๒๑๗               | ๓,๗๒๖   | -                  | -                                                                                                      |
|            | สุโขทัย       | ๑๒๒,๑๖๐                        | -                                           | ๖,๕๕๕             | ๑๑,๗๕๒  | ๑,๒๐๐              | ชุมชนบ้านเรือน                                                                                         |
|            | น่าน          | ๒,๒๒๐                          | -                                           | ๑,๘๕๐             | ๓,๖๐๐   | ๑๖๐                | ข้าวโพด, สวนลำไย, สวนยาง                                                                               |
|            | แพร่          | ๑,๕๐๐                          | -                                           | ๓,๕๐๐             | ๗,๐๐๐   | -                  | -                                                                                                      |
|            | อุตรดิตถ์     | ๓,๓๖๐                          | -                                           | ๘๙๖               | ๑,๕๖๗   | -                  | -                                                                                                      |
|            | พิจิตร        | ๘๗,๐๐๐                         | -                                           | ๒๐๐               | ๑,๐๐๐   | ๑,๑๔๐              | นาข้าว                                                                                                 |
| สท.๑๐      | ภูเก็ต        | ๔๒๗,๐๐๐                        | -                                           | ๑,๑๔๐             | ๓,๖๘๕   | ๓๐                 | ยางพารา                                                                                                |
|            | สุราษฎร์ธานี  | ๔๐,๕๐๐                         | -                                           | ๔๓                | ๑๕๐     | -                  | -                                                                                                      |
| สท.๑๑      | อุบลราชธานี   | ๙๓๐,๐๐๐                        | -                                           | ๖๒๖               | ๒,๓๔๖   | -                  | -                                                                                                      |
| ๒๙ จังหวัด |               | ๓๒,๙๕๑,๙๒๐                     | ๑๒๓,๗๒๖                                     | ๓๒๒,๕๔๔           | ๘๒๑,๖๕๘ | ๙๙,๖๑๗             | -                                                                                                      |

จึงเรียนมาเพื่อโปรดทราบ

**นายธีระชุน บุญสิทธิ์**  
**อธิบดีกรมทรัพยากรน้ำ**  
 ประธานคณะทำงานศูนย์ปฏิบัติการ  
 ทรัพยากรธรรมชาติและสิ่งแวดล้อม (ด้านทรัพยากรน้ำ)