



รายงานสถานการณ์น้ำรายวัน

เสนอโดย

ศูนย์เมขลา

ศูนย์ป้องกันวิกฤติน้ำ

กรมทรัพยากรน้ำ

ประจำวันที่ ๓๐ มิถุนายน ๒๕๖๐

สารบัญ

๑) สรุปสถานการณ์น้ำ

๑.๑ นัยสำคัญประจำวัน

๑.๒ พื้นที่ที่คาดว่าจะมีฝนตกฟ้าคะนอง

๑.๓ สถานการณ์การเก็บน้ำในเขื่อนขนาดใหญ่

๑.๔ พื้นที่ที่ต้องให้ความสนใจเป็นพิเศษ

๑.๕ พื้นที่น้ำท่วม น้ำท่วมขัง น้ำป่าไหลหลาก และดินโคลนถล่ม

๑.๖ รายละเอียดข้อมูลสนับสนุน

๒) ปริมาณฝนสะสมปี พ.ศ. ๒๕๕๘ และ ๒๕๕๙ เทียบค่าเฉลี่ย ๓๐ ปี

๓) สถานการณ์น้ำในอ่างเก็บน้ำขนาดใหญ่ และขนาดกลาง

๔) สถานการณ์น้ำในลำน้ำ

๕) รายงานสถานการณ์น้ำรายลุ่มน้ำ

๖) รายงานระดับน้ำจากกล้อง CCTV

สรุปสถานการณ์น้ำ





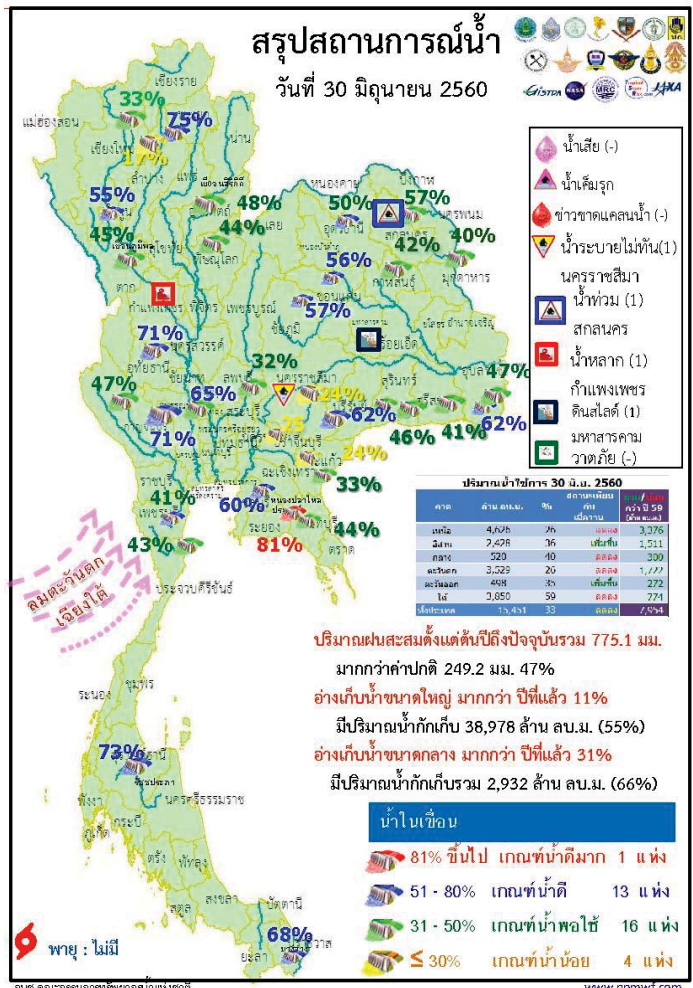
สรุปสถานการณ์น้ำ

30 มิถุนายน 2560

สำนักงานเลขาธิการ
คณะกรรมการทรัพยากรน้ำแห่งชาติ

<https://www.facebook.com/odd.rasana>

กนช คณะกรรมการทรัพยากรน้ำแห่งชาติ **นัยสำคัญ: 30 มิถุนายน 2560**



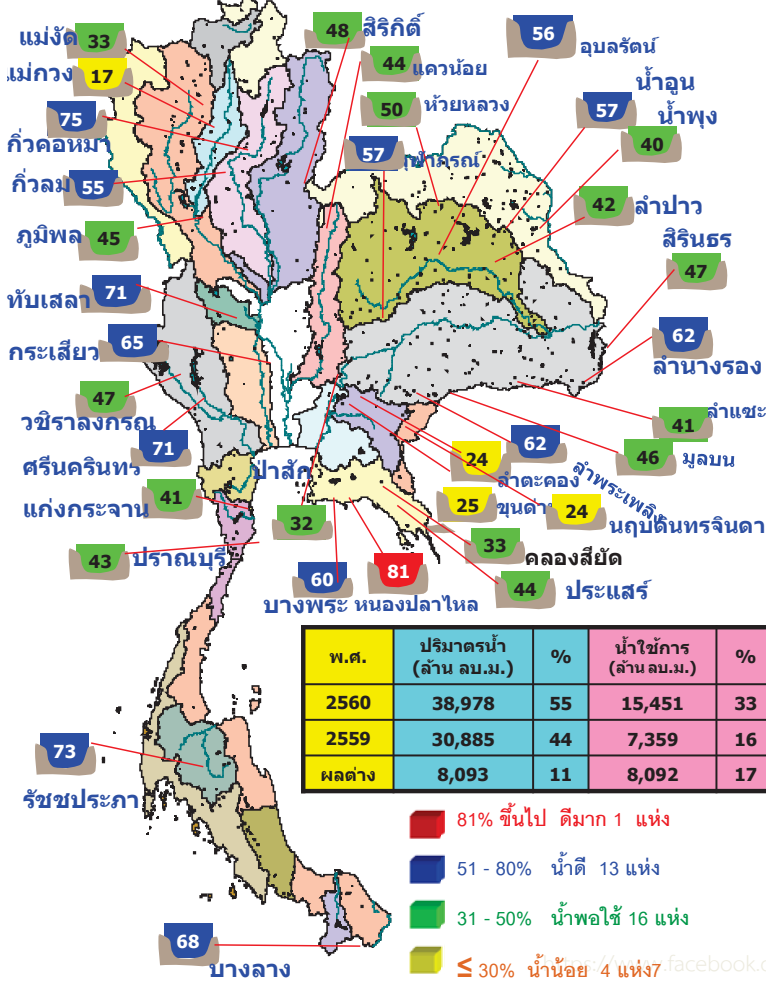
- 1.ปริมาณฝนสะสมตั้งแต่ต้นปี2560 ถึงวันที่ 25 มิถุนายน 60 รวม 775.1 มม. มากกว่าค่าเฉลี่ย 249.2 มม. (47%)
- 2.อ่างเก็บน้ำขนาดใหญ่มีปริมาณน้ำเก็บกักรวม 38,978 ล้าน ลบ.ม. (55%) มากกว่าปีที่แล้ว 11% (8,093 ล้าน ลบ.ม.)
- 3.อ่างเก็บน้ำขนาดกลาง มีปริมาณน้ำเก็บกักรวม 2,932 ล้าน ลบ.ม. (66%) มากกว่าปีที่แล้ว 31% (1,356 ล้าน ลบ.ม.)
- 4.พื้นที่ที่ต้องให้ความสนใจเรื่องน้ำ
 - 4.1พื้นที่น้ำท่วม 1 จังหวัด สกลนคร
 - 4.1.2 พื้นที่ระบายไม่ทัน 1 จังหวัด นครราชสีมา
 - 4.2 พื้นที่น้ำหลาก 1 จังหวัด กำแพงเพชร
 - 4.2.1. ขาดแคลนนํ้าอุปโภค-บริโภค - จังหวัด
 - 4.2.2 ขาดแคลนนํ้าเกษตร - จังหวัด
 - 4.3 น้ำเค็มรุก - จังหวัด
 - 4.4 คุณภาพน้ำ
 - 4.4.1 น้ำเสียเนื่องจากสิ่งปฏิกูล - จังหวัด
 - 4.4.2 น้ำเสียเนื่องจากน้ำท่วมขัง - จังหวัด

กนข

คณะกรรมการทรัพยากรน้ำแห่งชาติ

30 มิถุนายน 2560

สถานการณ์การเก็บกักน้ำในเขื่อนขนาดใหญ่ มีปริมาณน้ำสูงกว่าเกณฑ์กักเก็บน้ำสูงสุด 9 เขื่อน



เขื่อนก๊วกคหมา	ลำปาง	75%
เขื่อนสิรินธร	อุบลราชธานี	47%
เขื่อนอุบลรัตน์	ขอนแก่น	56%
เขื่อนน้ำพุง	สกลนคร	40%
เขื่อนลำพระเพลิง	นครราชสีมา	62%
เขื่อนป่าสักชลสิทธิ์	ลพบุรี สระบุรี	32%
เขื่อนทับเสลา	อุทัยธานี	71%
เขื่อนกระเสียว	สุพรรณบุรี	65%
เขื่อนหนองปลาไหล	ระยอง	81%

มีปริมาณน้ำต่ำกว่าเกณฑ์กักเก็บน้ำต่ำสุด 1 เขื่อน

แม่กวางอุดมธารา	เชียงใหม่	17%
-----------------	-----------	-----

สภาพน้ำและการระบายน้ำ กพท

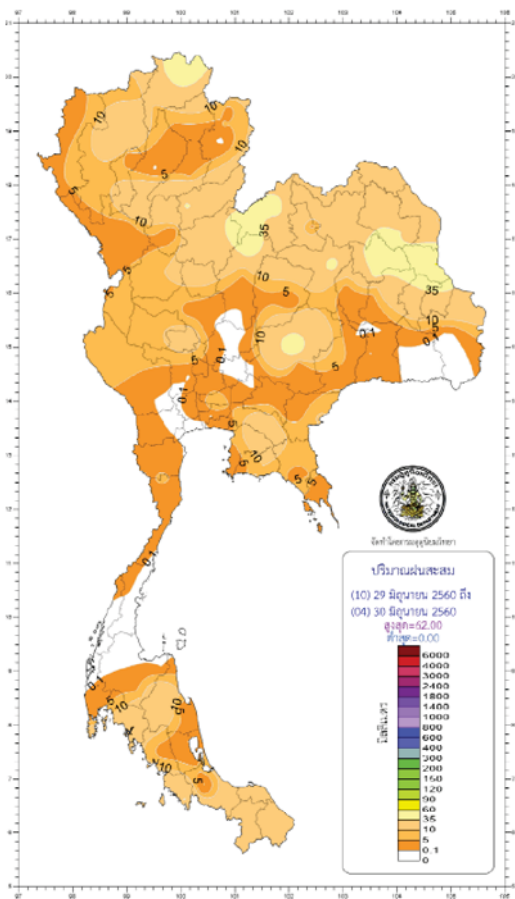
เขื่อน	รายงาน ณ วันที่ 30 มิถุนายน 2560					
	A	B	C	D	E	F
1 เขื่อนสิรินธร	1.08	10.00	11.00	2216.83	22.94	202
2 เขื่อนสิริกิติ์	4.22	14.00	15.09	1735.50	26.06	115
3 เขื่อนศรีนครินทร์	4.16	8.00	4.63	2392.00	31.98	517
4 เขื่อนวังยาง	11.03	8.00	9.00	1139.78	19.49	127
5 เขื่อนชัยปราการ	10.49	18.00	21.08	2742.29	63.96	130
6 เขื่อนลำนางรอง	3.37	5.00	10.22	712.68	69.59	70
7 เขื่อนแควน้อย	14.44	13.00	11.89	781.45	42.25	66
8 เขื่อนลำนางรอง	0.93	0.30	0.33	57.87	36.71	174
9 เขื่อนลำนางรอง	2.92	8.00	4.98	91.70	8.08	18
10 เขื่อนลำนางรอง	0.96	0.30	0.33	57.44	45.39	174
11 เขื่อนลำนางรอง	0.07	3.03	3.03	307.31	32.11	101
12 เขื่อนลำนางรอง	3.74	3.82	2.77	369.92	41.29	97
รวม	57.61	91.45	94.26	12,654		

กนข

คณะกรรมการทรัพยากรน้ำแห่งชาติ

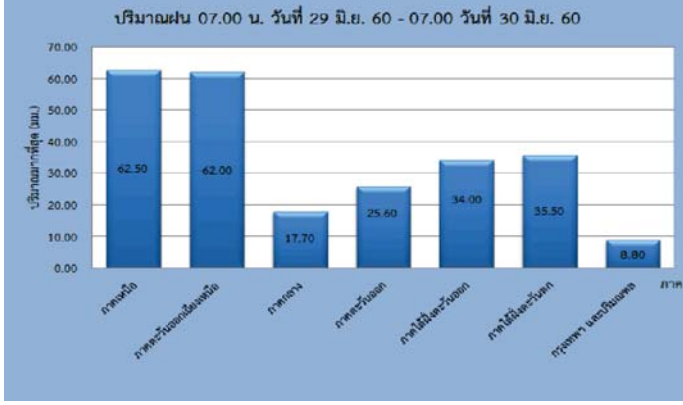
30 มิถุนายน 2560

ปริมาณฝน 24 ชั่วโมง ที่ผ่านมามี

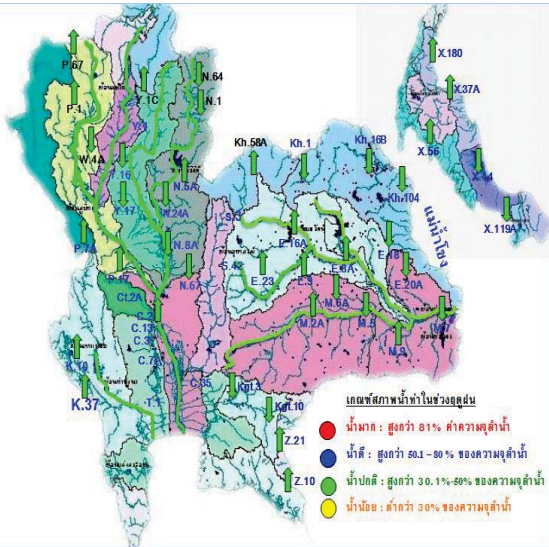


สรุปปริมาณฝนในรอบ 24 ชั่วโมง (เวลา 07.00 น. วันที่ 29 มิถุนายน 2560 ถึงเวลา 07.00 น. วันที่ 30 มิถุนายน 2560) ข้อมูลจาก : <https://www.tmd.go.th/climate/climate.php?FileID=1> เวลา 08.00 น.

ภาค	ปริมาณมากที่สุด (มม.)
ภาคเหนือ	62.50 ที่ จ.เชียงราย
ภาคตะวันออกเฉียงเหนือ	62.00 ที่ จ.มุกดาหาร
ภาคกลาง	17.70 ที่ จ.ชัยนาท
ภาคตะวันออก	25.60 ที่ จ.จันทบุรี
ภาคใต้ฝั่งตะวันออก	34.00 ที่ อ.ฉวาง จ.นครศรีธรรมราช
ภาคใต้ฝั่งตะวันตก	35.50 ที่ จ.สตูล
กรุงเทพฯ และปริมณฑล	8.80 ที่ เขตดอนเมือง กรุงเทพมหานคร



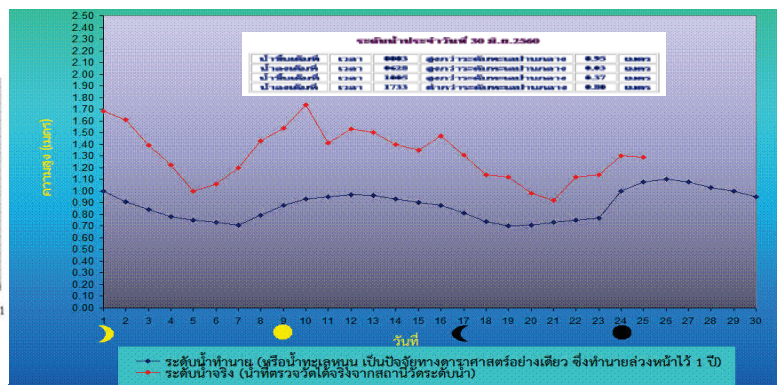
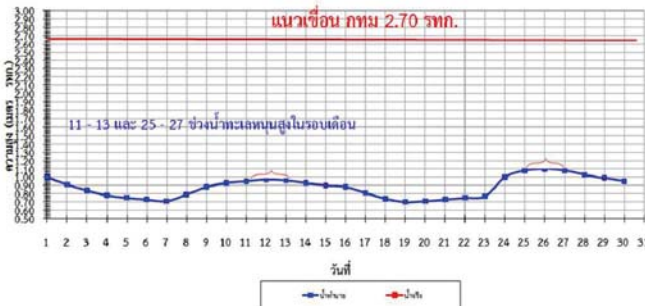
น้ำในลำน้ำและความเค็มในแม่น้ำเจ้าพระยา



สถานี	ระยะทาง	วันที่	เวลา	กรด-ด่าง pH	ความเค็ม Salinity (g/l)	ความขุ่น Turbidity (NTU)	ความนำไฟฟ้า Conductivity (µS/cm)	สารละลาย TDS (mg/l)	คลอโรฟิลล์ Chlorophyll (µg/l)	ออกซิเจนน้ำ DO (mg/l)
แม่น้ำเจ้าพระยา										
วัดบ้านแป้ง	130	30/06/2560	08:50	7.15	0.13	▲ 118.20	▲ 325	▲ 187	▲ 5.03	▲ 3.29
วัดโพธิ์แดงเหนือ	111	30/06/2560	08:50	▼ 6.90	0.11	▼ 95.90	▼ 276	▼ 160	▼ 6.40	▼ 3.28
วัดโพธิ์แดง	102	30/06/2560	08:50	▼ 6.95	0.13	▼ 100.60	▼ 305	▼ 180	▼ 4.80	▼ 3.48
ศาลแคว	96	30/06/2560	08:50	7.16	0.12	▼ 93.20	▼ 288	▼ 170	▼ 5.70	▼ 2.93
วัดมะขาม	91	30/06/2560	08:50	7.21	0.13	-	▼ 310	▼ 180	▼ 8.80	▼ -
วัดโพธิ์ท่าเหนือ	64	30/06/2560	08:50	7.09	0.12	▲ 93.94	▲ 295	▲ 170	▲ 3.40	▲ 1.30
รพ. ศิริราช	50	30/06/2560	08:50	-	-	-	-	-	-	-
คลองศักดิ์โพธิ์	35	30/06/2560	08:50	-	0.17	-	-	407	240	-
การท่าเรือ	27	30/06/2560	08:50	-	0.16	-	-	381	-	-
โรงไฟฟ้าพระนครใต้	12	30/06/2560	08:50	-	0.50	-	-	1141	665	-
คลองประปาฝั่งตะวันออก										
โรงงานผลิตน้ำบางเขน	-	30/06/2560	08:50	7.07	0.12	▲ 102.90	▲ 296	▲ 170	▲ 7.10	▲ 3.84
คลองประปาฝั่งตะวันตก ฝั่งน้ำจากเขื่อนแม่งรอง จ.กาญจนบุรี										
เขื่อนแม่งรอง	-	30/06/2560	08:50	▲ 7.88	0.10	▼ 1.30	▼ 242	▼ 140	-	▼ 5.91
ท่าม่วง	-	30/06/2560	08:50	▼ 7.30	0.10	▲ 13.70	▲ 243	▲ 142	-	▲ 4.91
คลองประปา กม.54	-	30/06/2560	08:50	8.07	0.11	7.10	257	150	-	8.56
นางเลิ้ง กม.35	-	30/06/2560	08:50	8.03	0.10	▼ 24.40	▼ 242	▼ 140	-	▼ 7.27
คลองประปา กม.14	-	30/06/2560	08:50	▼ 7.87	0.11	▼ 5.60	▼ 255	▼ 150	-	▼ 6.24

ข้อมูลจากเครื่องวัดคุณภาพน้ำ เป็นข้อมูลเพื่อใช้ในการเฝ้าระวังคุณภาพน้ำดิบสำหรับการผลิตน้ำประปาของกรุงเทพมหานคร
 เกณฑ์ค่าแล : ความเค็ม <0.25 g/l, ความนำไฟฟ้า <500 µS/cm, ออกซิเจนในน้ำ >2 mg/l, กรด-ด่าง ระหว่าง 5-9
 เกณฑ์สำหรับพระนั่งเกล้า และ รพ.ศิริราช ความเค็ม <1.80 g/l (อ้างอิงฝ่ายคุณภาพน้ำ)
 เกณฑ์สำหรับกรมกนข : ความเค็ม <2 g/l, ความนำไฟฟ้า <4,000 µS/cm

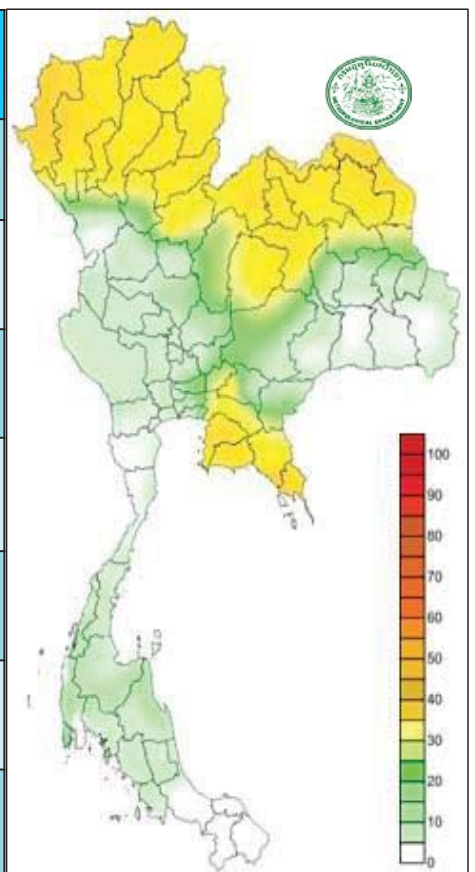
เปรียบเทียบระดับน้ำขึ้นสูงสุดรายวัน ประจำเดือน มิถุนายน พ.ศ.2560 บริเวณกองบัญชาการกองทัพเรือ



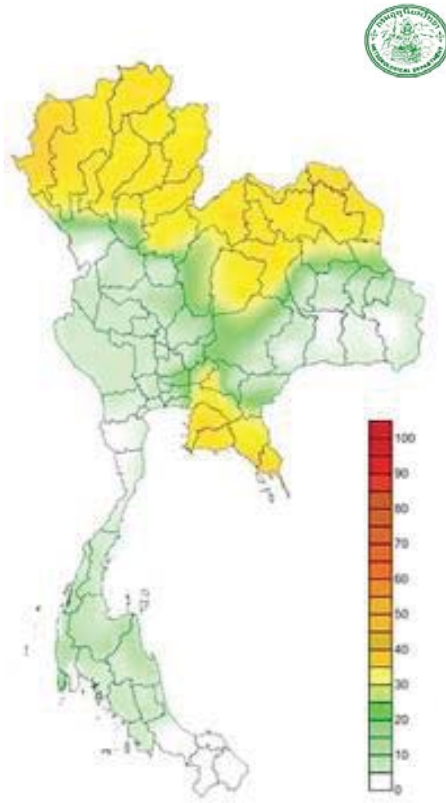
คาดการณ์ ฝนและอากาศ 24 ชั่วโมงข้างหน้า

วันที่ 30 มิ.ย. 60 ประเทศไทยยังคงมีฝนฟ้าคะนองต่อเนื่องและมีฝนตกหนักบางแห่งบริเวณภาคเหนือและภาคตะวันออกเฉียงเหนือตอนบน (แม่ฮ่องสอน เชียงใหม่ ลำพูน ลำปาง เชียงราย พะเยา แพร่ น่าน สุโขทัย อุตรดิตถ์ พิษณุโลก และเพชรบูรณ์) เลย หนองคาย บึงกาฬ หนองบัวลำภู อุตรธานี สกลนคร นครพนม ชัยภูมิ และขอนแก่น ฉะเชิงเทรา ชลบุรี ระยอง จันทบุรี และตราด) ประชาชนบริเวณดังกล่าวควรระวังอันตรายจากฝนที่ตกหนักและฝนที่ตกสะสม ทะเลอันดามันตอนบนมีคลื่นสูงประมาณ 2 เมตร ชาวเรือบริเวณทะเลอันดามันตอนบนควรเดินเรือด้วยความระมัดระวัง

ภาค	% ฝน	เทียบกับเมื่อวาน
ภาคเหนือ	60	เท่ากับเมื่อวาน
ภาคตะวันออก	60	เท่ากับเมื่อวาน
ภาคกลาง	40	เท่ากับเมื่อวาน
ภาคใต้ฝั่งตะวันออก	40	เท่ากับเมื่อวาน
ภาคใต้ฝั่งตะวันตก	30	น้อยกว่าเมื่อวาน
กทม.และปริมณฑล	60	เท่ากับเมื่อวาน



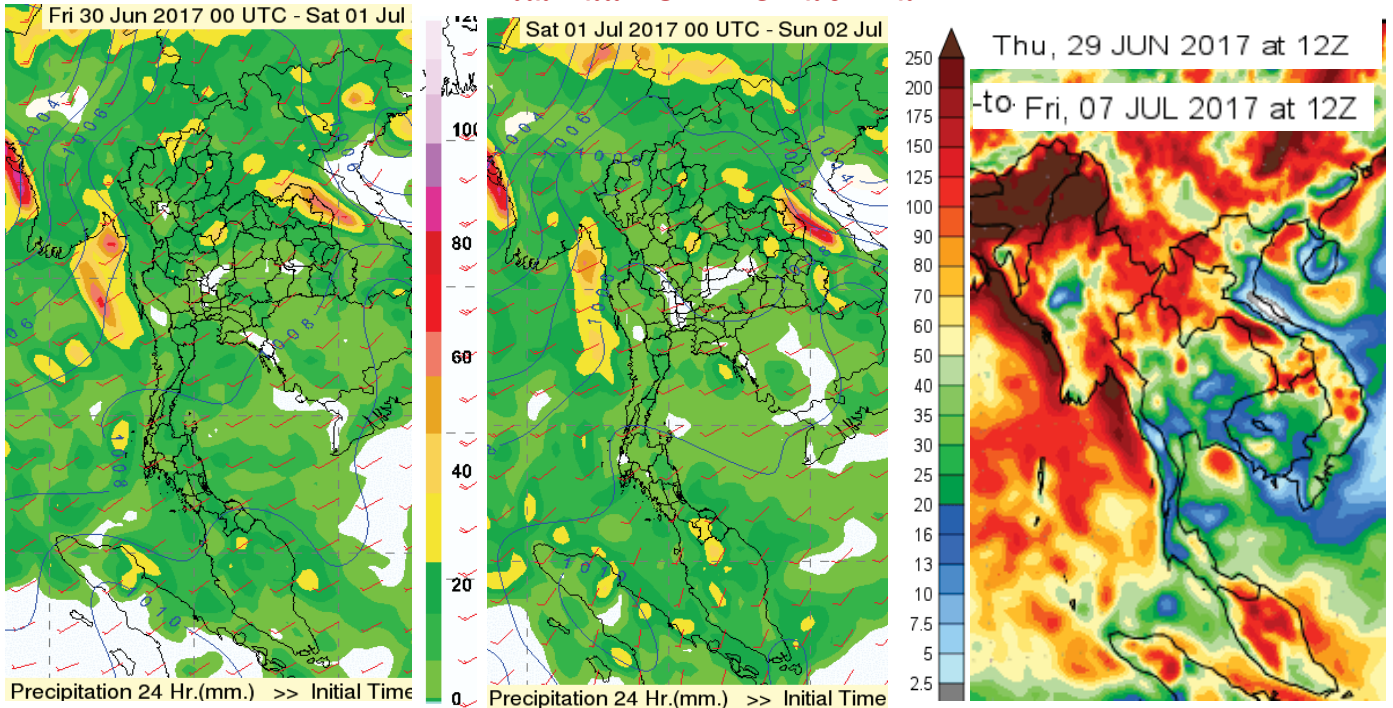
คาดการณ์อุณหภูมิกอากาศและฝน



คาดการณ์ฝนสะสม 24 ชม.(มิลลิเมตร)

ภาค	ลักษณะอากาศ พื้นที่จังหวัด	% ฝน	เทียบกับเมื่อวาน
ภาคเหนือ	มีฝนฟ้าคะนอง และมีฝนตกหนักบางแห่ง บริเวณจังหวัด เชียงใหม่ ลำพูน ลำปาง เชียงราย พะเยา แพร่ น่าน สุโขทัย อุตรดิตถ์ และพิษณุโลก อุณหภูมิ 23-35 องศาC	60	เท่ากับเมื่อวาน
ภาคตะวันออกเฉียงเหนือ	มีฝนฟ้าคะนอง และมีฝนตกหนักบางแห่ง บริเวณจังหวัด เลย หนองคาย บึงกาฬ หนองบัวลำภู ชัยภูมิ และขอนแก่น อุณหภูมิ 23-34 องศาC	60	เท่ากับเมื่อวาน
ภาคกลาง	มีฝนฟ้าคะนอง บริเวณจังหวัดกาญจนบุรี สุพรรณบุรี อุทัยธานี ชัยนาท นครสวรรค์ ลพบุรี และสระบุรี อุณหภูมิ 24-35 องศาC	40	เท่ากับเมื่อวาน
ภาคตะวันออก	มีฝนฟ้าคะนอง บริเวณจังหวัดชลบุรี ระยอง จันทบุรี และตราด 24-34 องศาC ทะเลมีคลื่นสูงประมาณ 1-2 ม.	40	น้อยกว่าเมื่อวาน
ภาคใต้ฝั่งตะวันออก	มีฝนฟ้าคะนองส่วนมากบริเวณจังหวัดเพชรบุรี ประจวบ-คีรีขันธ์ ชุมพร สุราษฎร์ธานี และนครศรีธรรมราช อุณหภูมิ 24-35 องศาC ทะเลมีคลื่นสูงประมาณ 1 เมตร	30	น้อยกว่าเมื่อวาน
ภาคใต้ฝั่งตะวันตก	มีฝนฟ้าคะนอง บริเวณจังหวัดตรัง พังงา และภูเก็ต อุณหภูมิ 21-34 องศาC ทะเลมีคลื่นสูงประมาณ 1-2 ม.	40	น้อยกว่าเมื่อวาน
กทม.และปริมณฑล	มีฝนฟ้าคะนอง อุณหภูมิ 24-35 องศาC	60	เท่ากับเมื่อวาน

คาดการณ์ ฝนและอากาศ 3 วันข้างหน้า



วันที่ 30 มิ.ย. 60 ประเทศไทยยังคงมีฝนฟ้าคะนองต่อเนื่องและมีฝนตกหนักบางแห่งบริเวณภาคเหนือและภาคตะวันออกเฉียงเหนือตอนบนประชาชนบริเวณดังกล่าวควรระวังอันตรายจากฝนที่ตกหนักและฝนที่ตกสะสม ทะเลอันดามันตอนบนมีคลื่นสูงประมาณ 2 เมตร ชาวเรือบริเวณทะเลอันดามันตอนบนควรเดินเรือด้วยความระมัดระวัง

วันที่ 1 - 5 ก.ค. 60 ประเทศไทยจะมีฝนลดลง แต่ภาคเหนือตอนบนและภาคตะวันออกเฉียงเหนือตอนบนจะยังคงมีฝนตกหนักบางพื้นที่คลื่นลมบริเวณทะเลอันดามันจะมีกำลังอ่อนลง

พื้นที่ประสบอุทกภัย น้ำป่าไหลหลาก ดินโคลนถล่ม น้ำท่วมขังรอการระบาย ปี 2557 – 2560 ข้อมูลวันที่ 29 มิถุนายน 2557-2560

ปี 2557



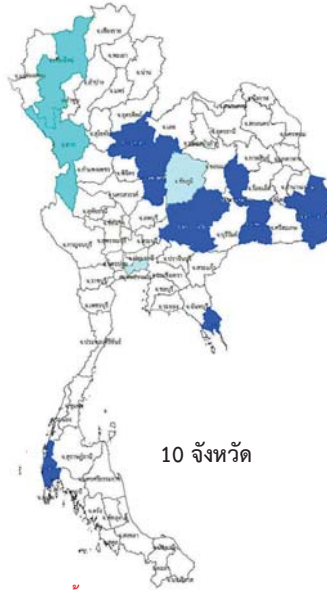
0 จังหวัด

ปี 2558



0 จังหวัด

ปี 2559



10 จังหวัด

ปี 2560



3 จังหวัด



นครราชสีมา

- น้ำท่วม 7 จังหวัด
นครราชสีมา มหาสารคาม
อุบลราชธานี สุรินทร์ พิษณุโลก
ตราด พังงา
- น้ำหลาก 3 จังหวัด
เชียงใหม่ เพชรบูรณ์ ตาก
- น้ำรอการระบาย 2 จังหวัด
กทม. ชัยภูมิ

www.facebook.com/sasana

- น้ำท่วม 1 จังหวัด
สกลนคร
- น้ำหลาก 1 จังหวัด
กำแพงเพชร
- น้ำรอการระบาย 1 จังหวัด
นครราชสีมา

ที่มาข้อมูล : กรมป้องกันและบรรเทาสาธารณภัย (ปภ.)
: สื่อสังคม และสื่อออนไลน์

ระดับน้ำในเขื่อน

วันที่ 30 มิถุนายน 2560 รายงานสถานการณ์การเก็บกักน้ำในเขื่อนขนาดใหญ่

เขื่อนขนาดใหญ่ที่มีปริมาณน้ำต่ำกว่าเกณฑ์กักเก็บน้ำต่ำสุด จำนวน 5 เขื่อน

เขื่อน	จังหวัด	% น้ำเมื่อเทียบกับความจุเก็บกัก	เทียบข้อมูลในอดีต	เทียบกับเมื่อวาน
1.เขื่อนภูมิพล	ตาก	45	มากกว่าปี 2558	เท่ากับเมื่อวาน
2.แม่กวางอุดมธารา	เชียงใหม่	17	มากกว่าปี 2558	เท่ากับเมื่อวาน
3.เขื่อนน้ำพุง	สกลนคร	40	มากกว่าปี 2558	เท่ากับเมื่อวาน
4.เขื่อนศรีนครินทร์	กาญจนบุรี	71	มากกว่าปี 2558	เท่ากับเมื่อวาน
5.เขื่อนบางลาง	ยะลา	68	น้อยกว่าปี 2558	ลดลง

สถานการณ์น้ำในลุ่มน้ำเจ้าพระยา

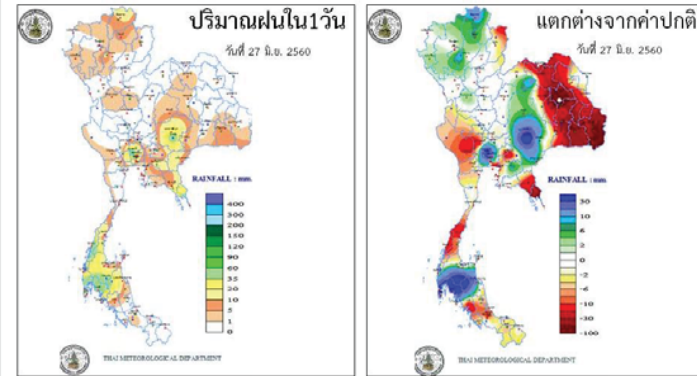
มีปริมาณน้ำต้นทุนเหลือในเขื่อนทั้ง 4 แห่ง ณ วันที่ 29 มิถุนายน 2560 รวม 4,650 ล้านลูกบาศก์เมตร

สภาพน้ำในอ่างเก็บน้ำ ภูมิพล สิริกิติ์ แควน้อยฯ และป่าสักฯ วันที่ 29 มิถุนายน 2560

อ่างเก็บน้ำ	ปริมาณน้ำในอ่างฯ		ปริมาณน้ำใช้การได้		ปริมาณน้ำไหลลงอ่างฯ		ปริมาณน้ำระบาย		ปริมาณน้ำรับได้ชก
	ปริมาตรน้ำ	% ความจุอ่างฯ	ปริมาตรน้ำ	% น้ำใช้การ	วันนี้	เมื่อวาน	วันนี้	เมื่อวาน	
ภูมิพล	6,026	45	2,226	23	2.61	2.69	10.00	10.00	7,436
สิริกิติ์	4,596	48	1,746	26	7.68	4.06	14.09	14.05	4,914
ภูมิพล+สิริกิติ์	10,623	46	3,973	24	10.29	6.75	24.09	24.05	12,349
แควน้อยฯ	413	44	370	41	3.74	3.24	3.46	3.46	526
ป่าสักชลสิทธิ์	310	32	307	32	0.07	0.41	3.03	3.03	650
รวมทั้งหมด	11,346	46	4,650	26	14.10	10.40	30.58	30.54	13,525

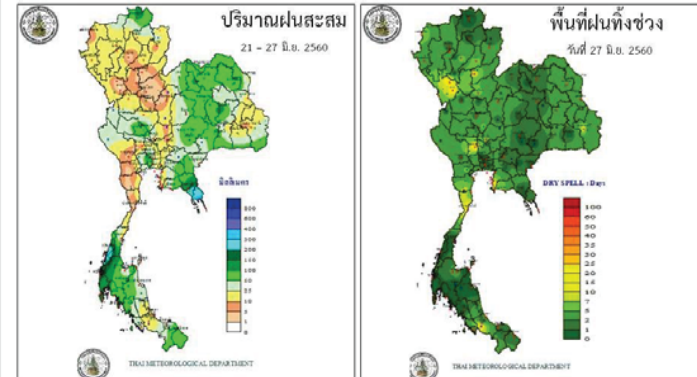
(หน่วย : ล้าน ลบ.ม.)

สถานการณ์ฝน 27 มิถุนายน 2560



<http://www.arcims.tmd.go.th/DailyDATA/DailyRain.php>

<http://www.arcims.tmd.go.th/DailyDATA/DailyRain.php>

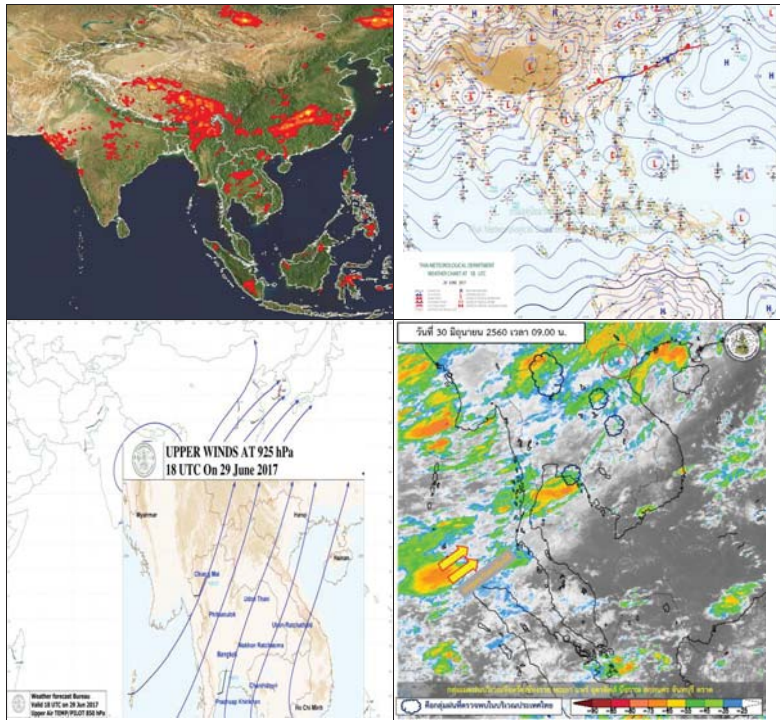


http://www.arcims.tmd.go.th/AUTORUN/PETMA/P7D_RAIN050216.gr

<http://www.arcims.tmd.go.th/dailydata/DryDays.php>

Application : WaterThai

ข้อมูลสภาพอากาศ



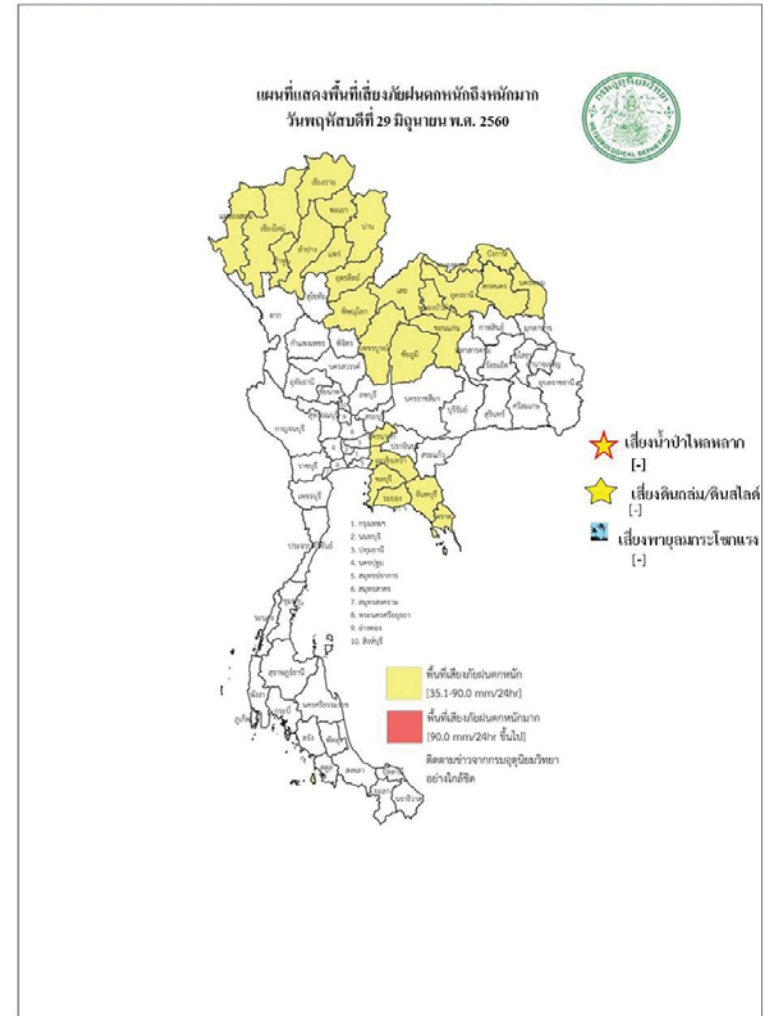
พยากรณ์อากาศ วันที่ 30 มิถุนายน 2560

พยากรณ์อากาศ 24 ชั่วโมงข้างหน้า ประเทศไทยยังคงมีฝนฟ้าคะนองต่อเนื่องและมีฝนตกหนักบางแห่งบริเวณภาคเหนือและภาคตะวันออกเฉียงเหนือตอนบน ขอให้ประชาชนบริเวณดังกล่าวระวังอันตรายจากฝนที่ตกหนักและฝนที่ตกสะสมไว้ด้วย สำหรับทะเลอันดามันตอนบนมีคลื่นสูงประมาณ 2 เมตร ขอให้ชาวเรือบริเวณทะเลอันดามันตอนบนเดินเรือด้วยความระมัดระวัง

ภาค	ลักษณะอากาศวันนี้	คำหมาย
เหนือ	มีฝนฟ้าคะนอง ร้อยละ 60 ของพื้นที่ และมีฝนตกหนักบางแห่ง บริเวณจังหวัดเชียงใหม่ ลำพูน ลำปาง เชียงราย พะเยา แพร่ น่าน สุโขทัย อุตรดิตถ์ และพิษณุโลก อุณหภูมิตั้งแต่ 23-35 องศาเซลเซียส	มีฝนฟ้าคะนองร้อยละ 30-60 ของพื้นที่ ตลอดช่วง และมีฝนตกหนักบางแห่ง ส่วนมากทางตอนบนของภาค อุณหภูมิตั้งแต่ 23-36 องศาเซลเซียส
ตะวันออกเฉียงเหนือ	มีฝนฟ้าคะนอง ร้อยละ 60 ของพื้นที่ และมีฝนตกหนักบางแห่ง บริเวณจังหวัดเลย หนองคาย บึงกาฬ หนองบัวลำภู ชัยภูมิ และขอนแก่น อุณหภูมิตั้งแต่ 23-34 องศาเซลเซียส	วันที่ 29 มิ.ย. - 1 ก.ค. มีฝนฟ้าคะนอง ร้อยละ 40-60 ของพื้นที่ และมีฝนตกหนักบางแห่ง ส่วนมากทางตอนบนของภาค ส่วนในช่วงวันที่ 2 - 5 ก.ค. มีฝนฟ้าคะนองร้อยละ 30-40 ของพื้นที่ อุณหภูมิตั้งแต่ 23-35 องศาเซลเซียส
กลาง	มีฝนฟ้าคะนอง ร้อยละ 40 ของพื้นที่ บริเวณจังหวัดกาญจนบุรี สุพรรณบุรี อุทัยธานี ชัยนาท นครสวรรค์ ลพบุรี และสระบุรี อุณหภูมิตั้งแต่ 24-35 องศาเซลเซียส	วันที่ 29 - 30 มิ.ย. มีฝนฟ้าคะนองร้อยละ 40-60 ของพื้นที่ วันที่ 1 - 5 ก.ค. มีฝนฟ้าคะนองร้อยละ 20-40 ของพื้นที่ ส่วนมากทางด้านตะวันตกของภาค อุณหภูมิตั้งแต่ 24-36 องศาเซลเซียส
ตะวันออก	มีฝนฟ้าคะนอง ร้อยละ 40 ของพื้นที่ บริเวณจังหวัดชลบุรี ระยอง จันทบุรี และตราด อุณหภูมิตั้งแต่ 24-34 องศาเซลเซียส ทะเลมีคลื่นสูง 1-2 เมตร	วันที่ 29 - 30 มิ.ย. มีฝนฟ้าคะนองร้อยละ 40-60 ของพื้นที่ และมีฝนตกหนักบางแห่ง ทะเลมีคลื่นสูง 1-2 เมตร บริเวณที่มีฝนฟ้าคะนองคลื่นสูงประมาณ 2 เมตร วันที่ 1 - 5 ก.ค. มีฝนฟ้าคะนองร้อยละ 20-40 ของพื้นที่ ทะเลมีคลื่นสูงประมาณ 1 เมตร อุณหภูมิตั้งแต่ 24-35 องศาเซลเซียส
ใต้ (ฝั่งตะวันออก)	มีฝนฟ้าคะนอง ร้อยละ 30 ของพื้นที่	วันที่ 29 - 30 มิ.ย. มีฝนฟ้าคะนองร้อยละ



	ส่วนมากบริเวณจังหวัดเพชรบุรี ประจวบคีรีขันธ์ ชุมพร สุราษฎร์ธานี และ นครศรีธรรมราช อุณหภูมิ 23-35 องศาเซลเซียส ทะเลมีคลื่นสูงประมาณ 1 เมตร	ละ 40-60 ของพื้นที่ ส่วนในช่วงวันที่ 1 - 5 ก.ค. มีฝนฟ้าคะนองร้อยละ 20-30 ของพื้นที่ ทะเลมีคลื่นสูงประมาณ 1 เมตร ท้องฝั่งคลื่นสูง 1 - 2 เมตร อุณหภูมิ 22-35 องศาเซลเซียส
ใต้ (ฝั่งตะวันตก)	มีฝนฟ้าคะนอง ร้อยละ 40 ของพื้นที่ บริเวณจังหวัดระนอง พังงา และภูเก็ต อุณหภูมิ 21-34 องศาเซลเซียส ทะเลมีคลื่นสูงประมาณ 2 เมตร	วันที่ 29 - 30 มิ.ย. มีฝนฟ้าคะนองร้อยละ 40-70 ของพื้นที่ และมีฝนตกหนักบางแห่งทางตอนบนของภาค ทะเลมีคลื่นสูงประมาณ 2 เมตร อุณหภูมิ 22-33 องศาเซลเซียส
กรุงเทพมหานคร	มีฝนฟ้าคะนอง ร้อยละ 60 ของพื้นที่ อุณหภูมิ 24-35 องศาเซลเซียส	มีฝนฟ้าคะนอง ร้อยละ 60 ของพื้นที่ อุณหภูมิ 24-35 องศาเซลเซียส



สถานการณ์ความเค็มของน้ำในแม่น้ำเจ้าพระยา วันที่ 30 มิถุนายน 2560

สถานี	ค่าความเค็ม (g/l)	เทียบกับมาตรฐาน	เทียบกับเมื่อวาน	แนวโน้ม
วัดโพธิ์แดงเหนือ	0.11	อยู่ในมาตรฐานเพื่อการผลิตประปา	เท่ากับเมื่อวาน	ทรงตัว
วัดไผ่ล้อม	0.13	อยู่ในมาตรฐานเพื่อการผลิตประปา	สูงกว่าเมื่อวาน	ทรงตัว
สถานีสูบน้ำสำแล	0.12	อยู่ในมาตรฐานเพื่อการผลิตประปา	เท่ากับเมื่อวาน	ทรงตัว
คลองลัดโพธิ์	0.18	อยู่ในมาตรฐานเพื่อการผลิตประปา	สูงกว่าเมื่อวาน	ทรงตัว
รังสิตโชฟอน	-	-	-	-
เขื่อนแม่กลอง	0.11	อยู่ในมาตรฐานเพื่อการผลิตประปา	สูงกว่าเมื่อวาน	ทรงตัว
ท่าม่วง	0.10	อยู่ในมาตรฐานเพื่อการผลิตประปา	เท่ากับเมื่อวาน	ทรงตัว
คลองประปา กม.54	0.11	อยู่ในมาตรฐานเพื่อการผลิตประปา	เท่ากับเมื่อวาน	ทรงตัว
บางเลน กม.35	0.10	อยู่ในมาตรฐานเพื่อการผลิตประปา	เท่ากับเมื่อวาน	ทรงตัว
คลองประปา กม.14	0.11	อยู่ในมาตรฐานเพื่อการผลิตประปา	เท่ากับเมื่อวาน	ทรงตัว

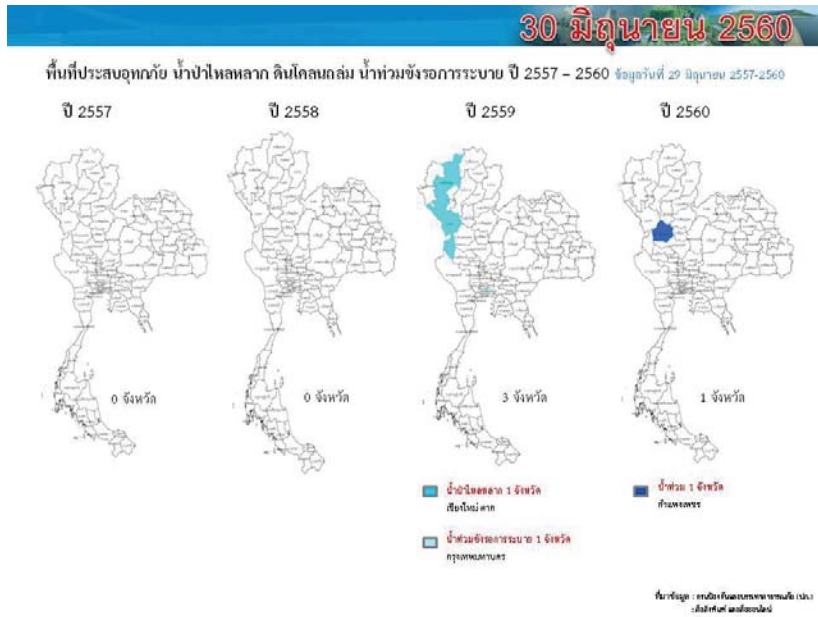
ตารางแสดงระดับน้ำทะเลหนุน ปี 2560 กับ ปี 2559 (ข้อมูลวันที่ 30 มิ.ย. 2560)

ตารางแสดงระดับน้ำทะเลหนุน ปี 2560 กับ ปี 2559 (ข้อมูลวันที่ 30 มิ.ย. 2560)										
ที่	ชื่อสถานี	สถานที่ตั้ง	น้ำขึ้นเต็มที่				น้ำลงเต็มที่			
			ปี 2560		ปี 2559		ปี 2560		ปี 2559	
			เวลา (น.)	ระดับน้ำ (ม.)	เวลา (น.)	ระดับน้ำ (ม.)	เวลา (น.)	ระดับน้ำ (ม.)	เวลา (น.)	ระดับน้ำ (ม.)
1	กองบัญชาการกองทัพเรือ	กรุงเทพฯ	06.28	0.03	09.30	1.41	17.33	0.80	18.37	2.07
2	ป้อมพระจุลจอมเกล้า	สมุทรปราการ	08.47	0.27	07.32	0.91	15.46	1.21	14.01	2.01

ตารางเปรียบเทียบสถานการณ์น้ำในแม่น้ำสายหลัก ปี 2560 กับ ปี 2559

(ข้อมูลวันที่ 30 มิ.ย. 2560)

สถานี	ที่ตั้ง	ลุ่มน้ำ	ระดับตลิ่ง (ม.)	ระดับน้ำที่วัดได้ (ม.)		ระดับปี 2560 ต่างจากปี 2559 (ม.)
				ปี 2559	ปี 2560	
Y.3A	สุโขทัย-สวรรคโลก	ยม	10.5	0.00	0.11	na
W.4A	ตาก - สามเงา	วัง	6.1	0.12	1.03	สูงกว่า 0.91
P.7A	กำแพงเพชร - เมือง	ปิง	5.87	0.48	0.36	ต่ำกว่า 0.12
Y.16	พิษณุโลก - บางระกำ	ยม	7	0.05	3.85	สูงกว่า 3.8
Y.5	พิจิตร - โพทะเล	ยม	8.25	-0.94	3.68	สูงกว่า 2.74
N.2B	อุตรดิตถ์ - เมือง	น่าน	7.63	1.63	1.20	ต่ำกว่า 0.43
P.17	นครสวรรค์ - บรรพตพิสัย	ปิง	38.08	34.23	34.70	สูงกว่า 0.41
N.67	นครสวรรค์ - ชุมแสง	น่าน	28.3	19.03	20.66	สูงกว่า 1.63
C.2	นครสวรรค์ - เมือง	เจ้าพระยา	26.2	17.43	18.73	สูงกว่า 1.3
C.30	อุทัยธานี - ชุนแก้ว	เจ้าพระยา	108.3	101.50	101.55	สูงกว่า 0.05
C.13	ชัยนาท - สรรพยา	เจ้าพระยา	16.34	5.71	6.05	สูงกว่า 0.34
S.39	ลพบุรี - ชัยบาดาล	ป่าสัก	52.59	37.22	39.23	สูงกว่า 2.01
C.29A	อยุธยา - บางไทร	เจ้าพระยา	na.	0.40	0.94	สูงกว่า 0.54
แม่น้ำปราจีนบุรี	ปราจีนบุรี - อ.กบินทร์บุรี	ปราจีนบุรี	10.2	na	1.42	na.
หนองคาย อ.เมือง (โขง)	หนองคาย อ.เมือง (โขง)	โขง	12.1	3.2	2.6	na.
นครพนม อ.เมือง (โขง)	นครพนม อ.เมือง (โขง)	โขง	12.3	3.4	5.2	na.



กนช

คณะกรรมการทรัพยากรน้ำแห่งชาติ

วันที่ 28 มิถุนายน 2560

จังหวัดที่ประกาศการให้ความช่วยเหลือผู้ประสบภัยพิบัติกรณีฉุกเฉิน(ภัยแล้ง) ตามระเบียบกระทรวงการคลัง ว่าด้วยเงินทดรองราชการเพื่อช่วยเหลือผู้ประสบภัยพิบัติกรณีฉุกเฉิน พ.ศ.2556 ข้อมูลวันที่ 27 มิถุนายน 2557-2560

ปี 2557



9 จังหวัด 55 อำเภอ
415 ตำบล 4,495 หมู่บ้าน
เปรียบเทียบทั่วประเทศ
74,963 หมู่บ้าน คิดเป็น 6.00 %

ปี 2558



19 จังหวัด 125 อำเภอ
740 ตำบล 6,979 หมู่บ้าน
เปรียบเทียบทั่วประเทศ
74,965 หมู่บ้าน คิดเป็น 9.31 %

ปี 2559



21 จังหวัด 139 อำเภอ
757 ตำบล 6,438 หมู่บ้าน
เปรียบเทียบทั่วประเทศ
74,965 หมู่บ้าน คิดเป็น 8.59 %

ปี 2560



จังหวัดสระแก้วประกาศสิ้นสุดสถานการณ์
ภัยพิบัติ (ภัยแล้ง) ณ วันที่ 21 เมษายน 2560
ปัจจุบันไม่มีจังหวัดที่ประกาศงดการให้
ความช่วยเหลือผู้ประสบภัยพิบัติ (ภัยแล้ง)

ที่มาข้อมูล : กรมป้องกันและบรรเทาสาธารณภัย (ปภ.)

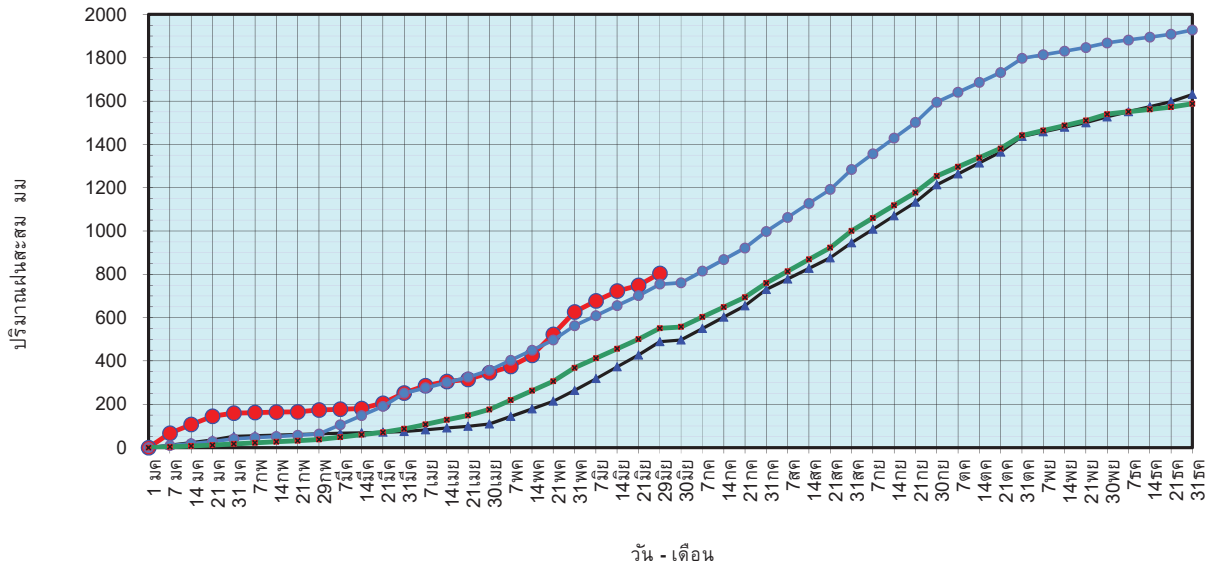
ปริมาณฝนสะสมปี

พ.ศ. ๒๕๕๙ และ ๒๕๖๐

เทียบค่าเฉลี่ย ๓๐ ปี

วันที่ 29 มิถุนายน 2560
 ฝน30ปี = 551.01 มม. (สะสมทั้งปี = 1,587.70 มม.)
 ปี59 = 489.57 มม. (สะสมทั้งปี = 1,630.64 มม.)
 ปี60 = 804.34 มม.
 เปรียบเทียบกับ ปี 59 มีค่ามากกว่า 314.77 มม.
 เปรียบเทียบกับฝนเฉลี่ย 30 ปี มีค่ามากกว่า 253.32 มม.

ปริมาณฝนสะสมปี 2554-2559-2560 เทียบกับค่าเฉลี่ย 30 ปี

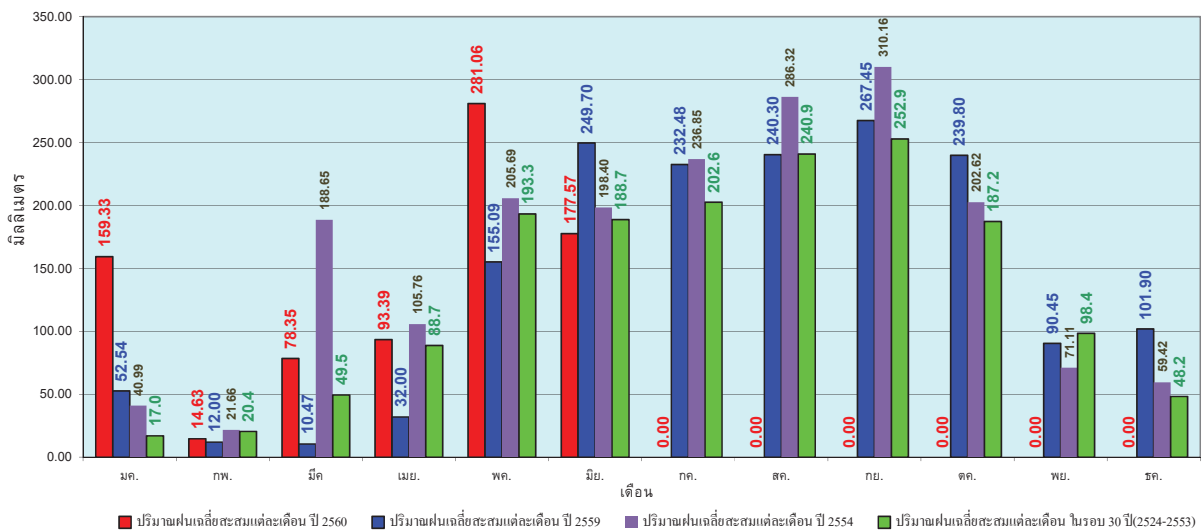


ข้อมูลจากกรมอุตุนิยมวิทยาจำนวน 122
 สถานีข้อมูลปริมาณฝนสะสมถึง วันที่
 29 มิถุนายน 2560

ศูนย์เมฆขลา ศูนย์ป้องกันภัยพิบัติฯ กรมทรัพยากรน้ำ

วันที่ 29 มิถุนายน 2560
 ฝน30ปี = 551.01 มม. (สะสมทั้งปี = 1,587.50 มม.)
 ปี59 = 489.57 มม. (สะสมทั้งปี = 1,630.64 มม.)
 ปี60 = 804.34 มม.
 เปรียบเทียบกับ ปี 59 มีค่ามากกว่า 314.77 มม.
 เปรียบเทียบกับฝนเฉลี่ย 30 ปี มีค่ามากกว่า 253.32 มม.

ปริมาณฝนเฉลี่ยรายเดือนของประเทศ

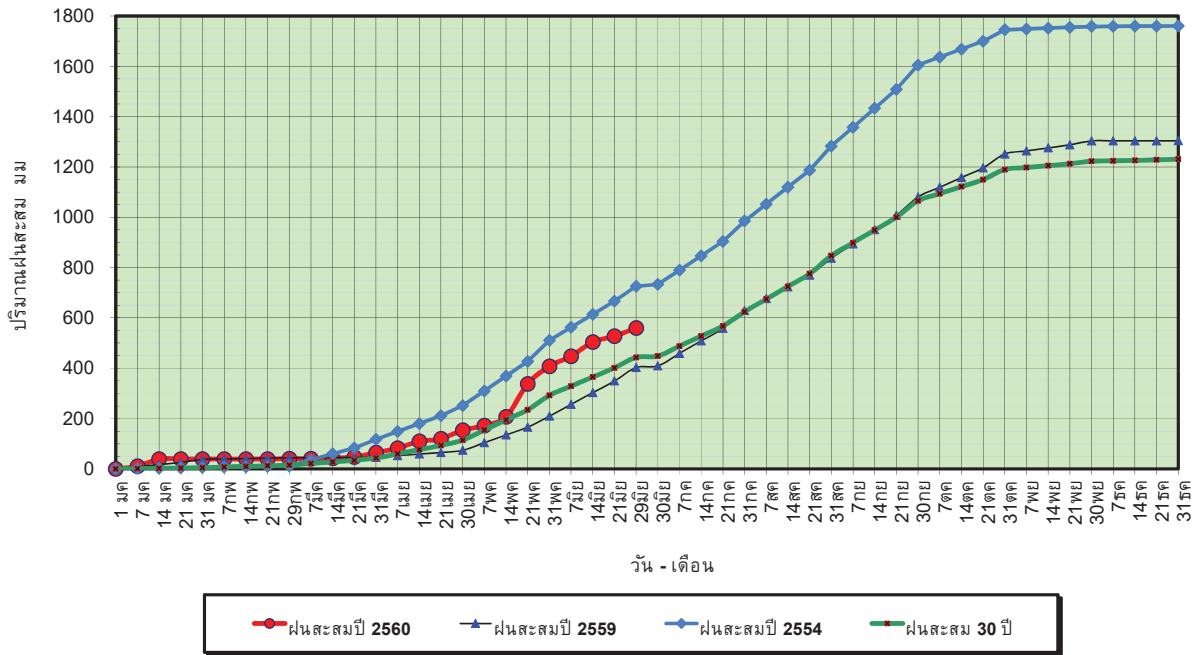


ข้อมูลจากกรมอุตุนิยมวิทยาจำนวน 122
 สถานีข้อมูลปริมาณฝนสะสมถึง วันที่
 29 มิถุนายน 2560

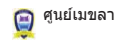
ศูนย์เมฆขลา ศูนย์ป้องกันภัยพิบัติฯ กรมทรัพยากรน้ำ

วันที่ 29 มิถุนายน 2560
 ฝน30ปี = 443.19 มม. (สะสมทั้งปี = 1,230.90 มม.)
 ปี59 = 402.46 มม. (สะสมทั้งปี = 1,303.93 มม.)
 ปี60 = 560.32 มม.
 เปรียบเทียบกับ ปี 59 มีค่ามากกว่า 157.85 มม.
 เปรียบเทียบกับฝนเฉลี่ย 30 ปี มีค่ามากกว่า 117.12 มม.

ปริมาณฝนสะสมภาคเหนือ



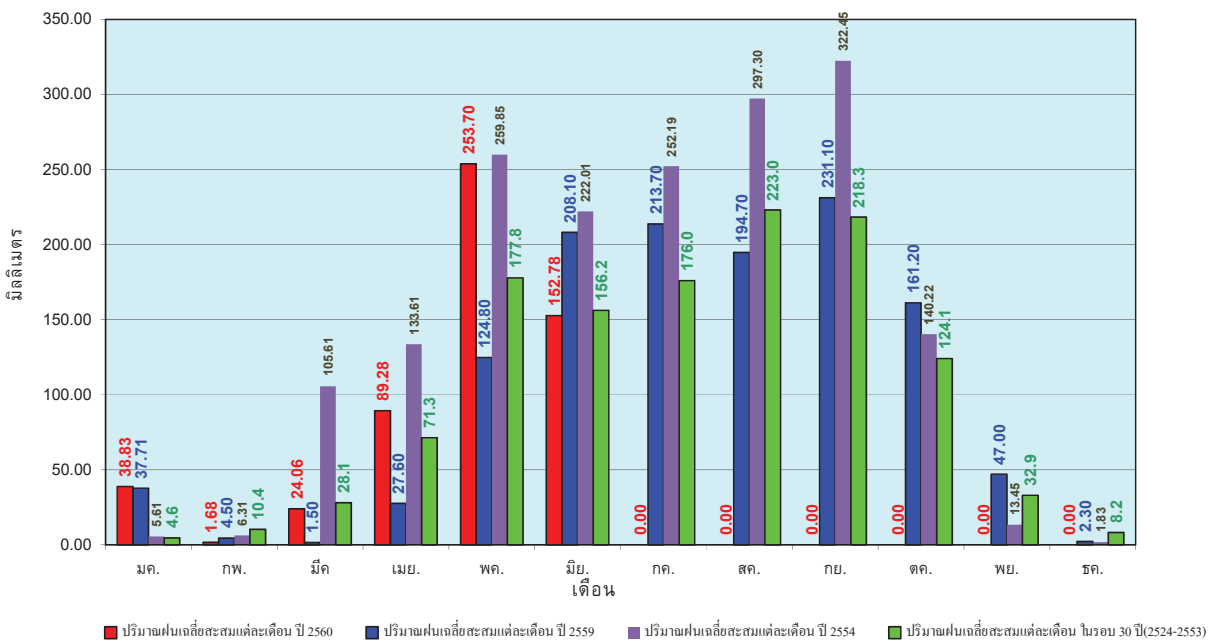
ข้อมูลจากกรมอุตุนิยมวิทยาจำนวน 32
 สถานีข้อมูลปริมาณฝนสะสมถึง วันที่
 29 มิถุนายน 2560



ศูนย์เมฆชลา ศูนย์ป้องกันวิกฤตน้ำ กรมทรัพยากรน้ำ

วันที่ 29 มิถุนายน 2560
 ฝน30ปี = 443.19 มม. (สะสมทั้งปี = 1,230.90 มม.)
 ปี59 = 402.46 มม. (สะสมทั้งปี = 1,303.93 มม.)
 ปี60 = 560.32 มม.
 เปรียบเทียบกับ ปี 59 มีค่ามากกว่า 157.85 มม.
 เปรียบเทียบกับฝนเฉลี่ย 30 ปี มีค่ามากกว่า 117.12 มม.

ปริมาณฝนเฉลี่ยสะสมรายเดือน ภาคเหนือ



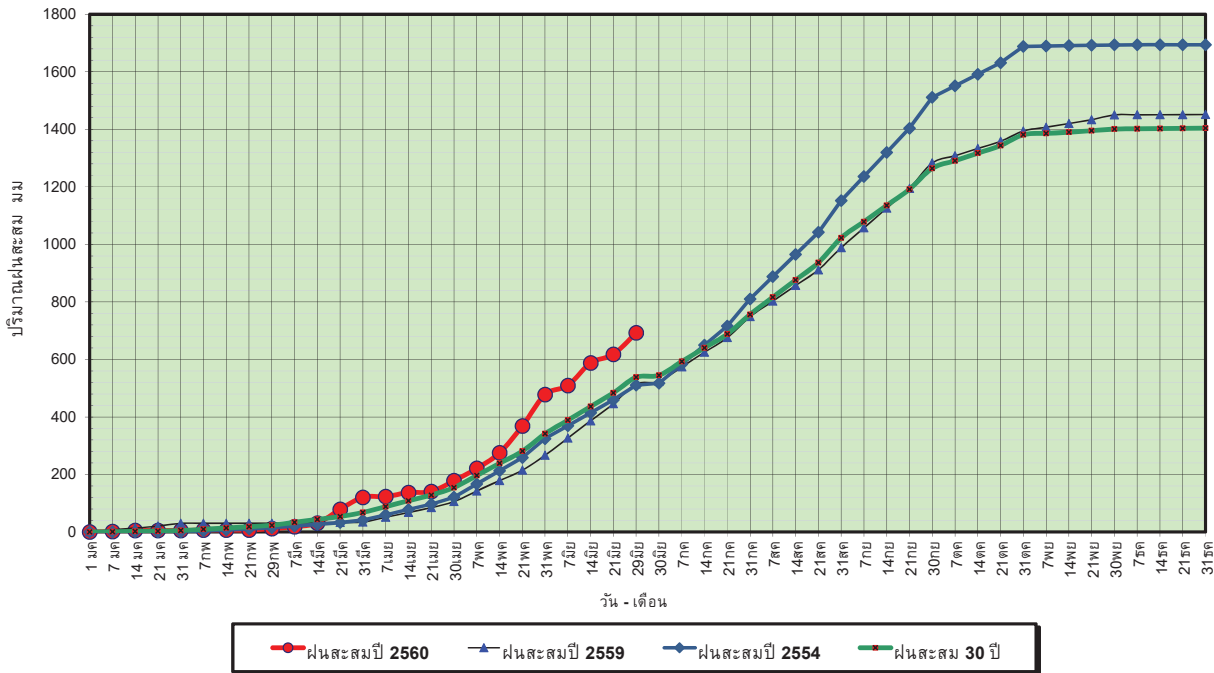
ข้อมูลจากกรมอุตุนิยมวิทยาจำนวน32
 สถานีข้อมูลปริมาณฝนสะสมถึง วันที่
 29 มิถุนายน 2560



ศูนย์เมฆชลา ศูนย์ป้องกันวิกฤตน้ำ กรมทรัพยากรน้ำ

วันที่ 29 มิถุนายน 2560
 ฝน30ปี = 538.02 มม. (สะสมทั้งปี = 1,404.50 มม.)
 ปี59 = 514.40 มม. (สะสมทั้งปี = 1,451.61 มม.)
 ปี60 = 692.80 มม.
 เปรียบเทียบกับ ปี 59 มีค่ามากกว่า 178.40 มม.
 เปรียบเทียบกับฝนเฉลี่ย 30 ปี มีค่ามากกว่า 154.78 มม.

ปริมาณฝนสะสมภาคตะวันออกเฉียงเหนือ



ข้อมูลจากกรมอุตุนิยมวิทยาจำนวน 28
 สถานีข้อมูลปริมาณฝนสะสมถึง วันที่
 29 มิถุนายน 2560



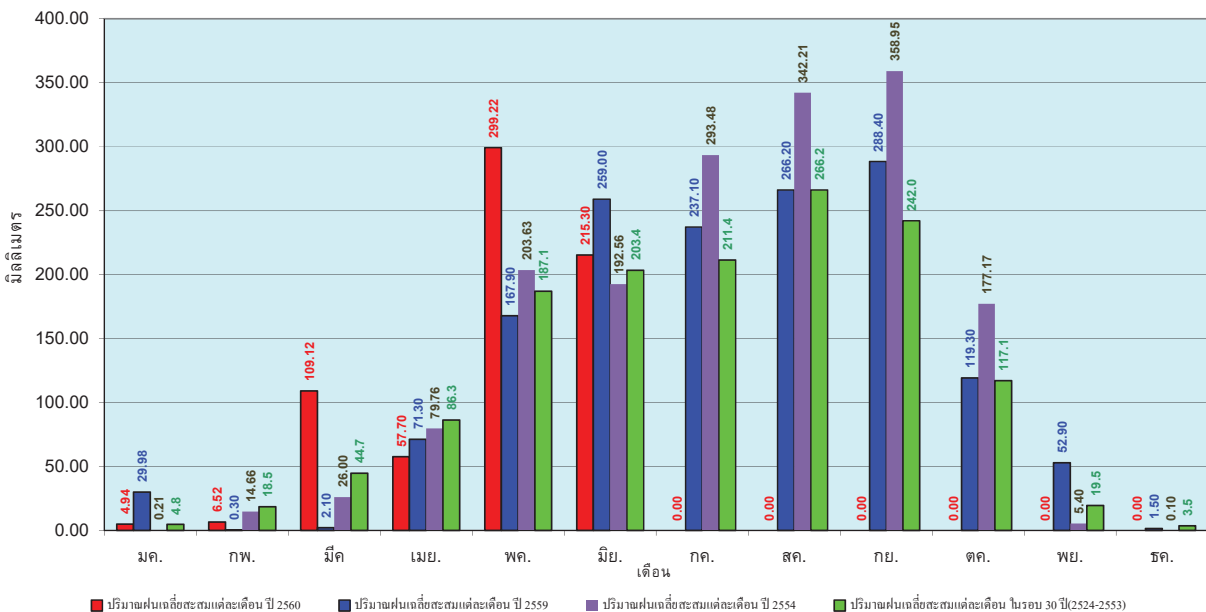
ศูนย์เมฆขลา



ศูนย์ป้องกันวิกฤตน้ำ กรมทรัพยากรน้ำ

วันที่ 29 มิถุนายน 2560
 ฝน30ปี = 538.02 มม. (สะสมทั้งปี = 1,404.50 มม.)
 ปี59 = 514.40 มม. (สะสมทั้งปี = 1,451.61 มม.)
 ปี60 = 692.80 มม.
 เปรียบเทียบกับ ปี 59 มีค่ามากกว่า 178.40 มม.
 เปรียบเทียบกับฝนเฉลี่ย 30 ปี มีค่ามากกว่า 154.78 มม.

ปริมาณฝนเฉลี่ยสะสมรายเดือน ภาคตะวันออกเฉียงเหนือ



ข้อมูลจากกรมอุตุนิยมวิทยาจำนวน 28
 สถานีข้อมูลปริมาณฝนสะสมถึง วันที่
 29 มิถุนายน 2560



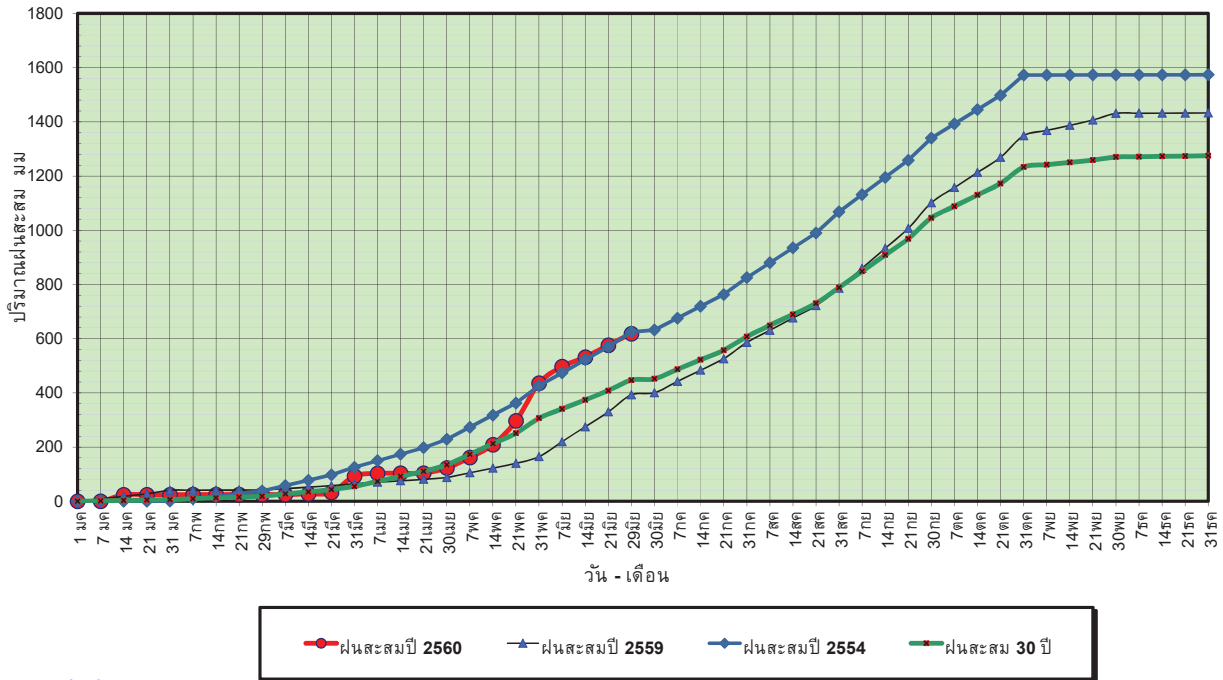
ศูนย์เมฆขลา



ศูนย์ป้องกันวิกฤตน้ำ กรมทรัพยากรน้ำ

วันที่ 29 มิถุนายน 2560
 ฝน30ปี = 447.06 มม. (สะสมทั้งปี = 1,275.20 มม.)
 ปี59 = 392.59 มม. (สะสมทั้งปี = 1,432.69 มม.)
 ปี60 = 618.28 มม.
 เปรียบเทียบกับ ปี 59 มีค่ามากกว่า 225.69 มม.
 เปรียบเทียบกับฝนเฉลี่ย 30 ปี มีค่ามากกว่า 171.22 มม.

ปริมาณฝนสะสมภาคกลาง



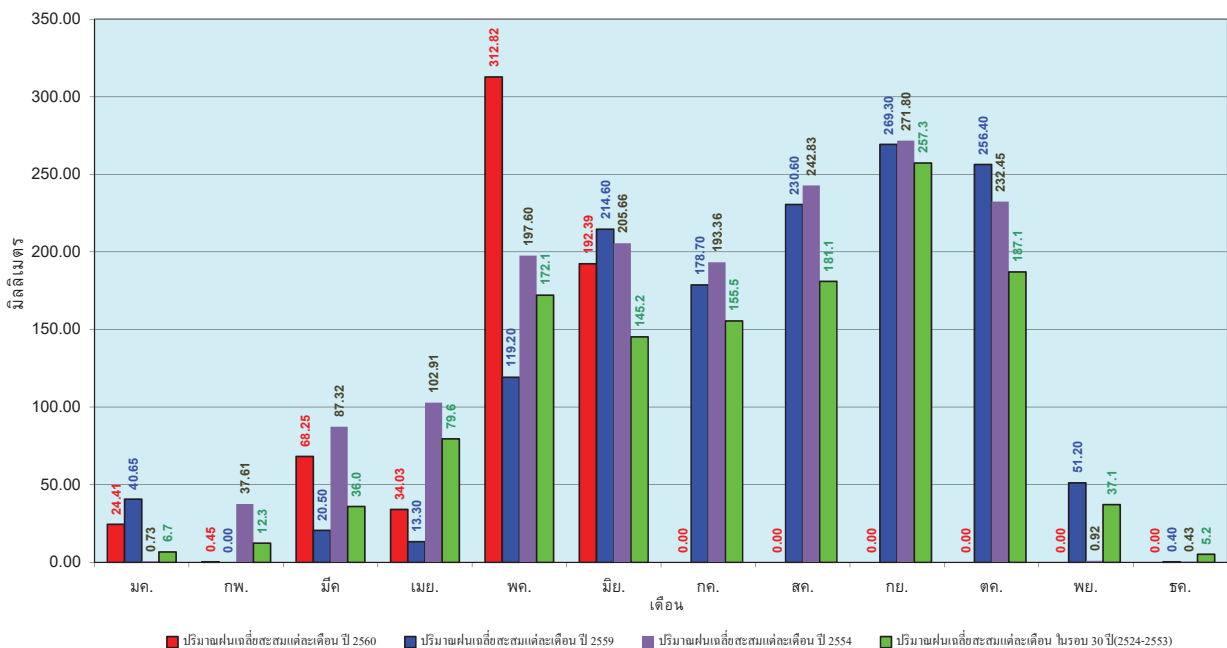
ข้อมูลจากกรมอุตุนิยมวิทยาจำนวน 13
 สถานีข้อมูลปริมาณฝนสะสมถึง วันที่
 29 มิถุนายน 2560



ศูนย์เมขลา ศูนย์ป้องกันวิกฤตน้ำ กรมทรัพยากรน้ำ

วันที่ 29 มิถุนายน 2560
 ฝน30ปี = 447.06 มม. (สะสมทั้งปี = 1,275.20 มม.)
 ปี59 = 392.59 มม. (สะสมทั้งปี = 1,432.69 มม.)
 ปี60 = 618.28 มม.
 เปรียบเทียบกับ ปี 59 มีค่ามากกว่า 225.69 มม.
 เปรียบเทียบกับฝนเฉลี่ย 30 ปี มีค่ามากกว่า 171.22 มม.

ปริมาณฝนเฉลี่ยสะสมรายเดือน ภาคกลาง



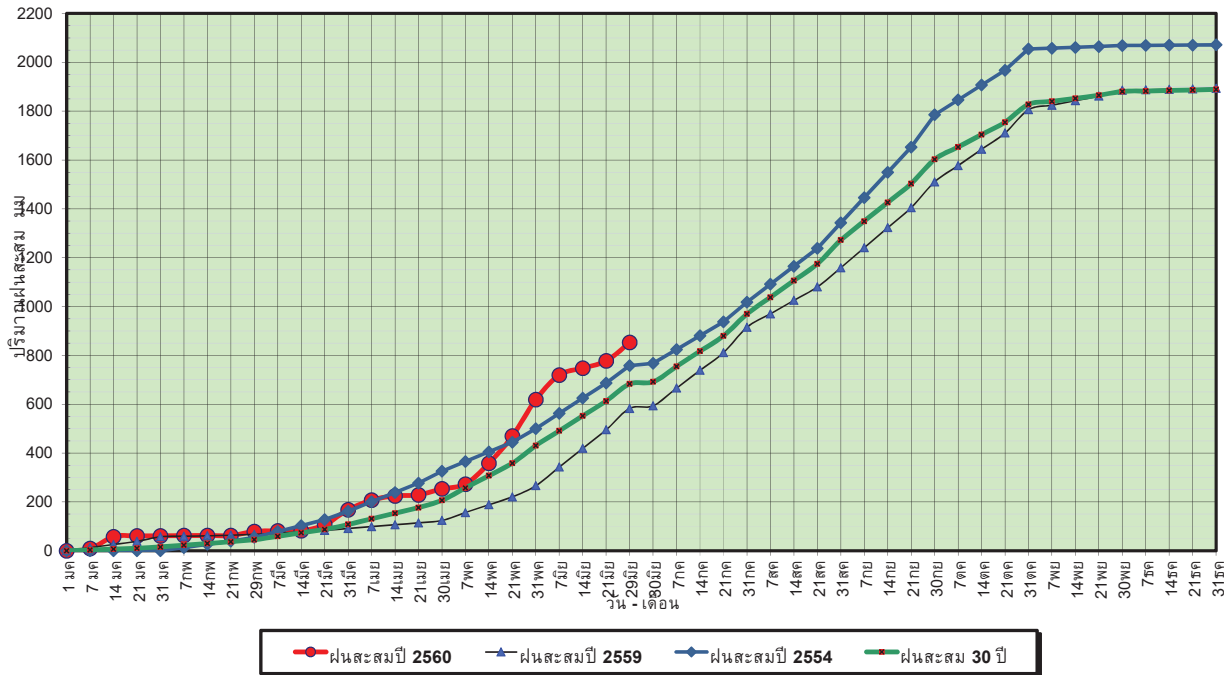
ข้อมูลจากกรมอุตุนิยมวิทยาจำนวน 13
 สถานีข้อมูลปริมาณฝนสะสมถึง วันที่
 29 มิถุนายน 2560



ศูนย์เมขลา ศูนย์ป้องกันวิกฤตน้ำ กรมทรัพยากรน้ำ

วันที่ 29 มิถุนายน 2560
 ฝน30ปี = 683.29 มม. (สะสมทั้งปี = 1,888.80 มม.)
 ปี59 = 582.83 มม. (สะสมทั้งปี = 1,746.74 มม.)
 ปี60 = 852.93 มม.
 เปรียบเทียบกับ ปี 59 มีค่ามากกว่า 270.10 มม.
 เปรียบเทียบกับฝนเฉลี่ย 30 ปี มีค่ามากกว่า 169.64 มม.

ปริมาณฝนสะสมภาคตะวันออก

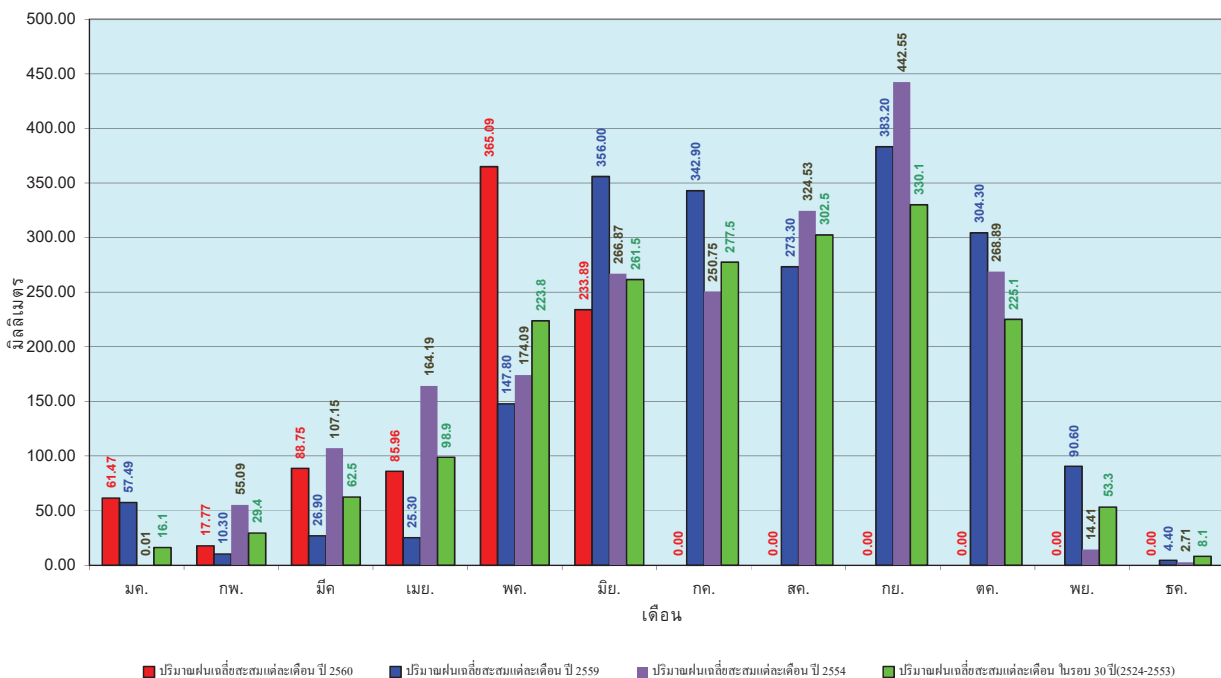


ข้อมูลจากกรมอุตุนิยมวิทยาจำนวน 15
 สถานีข้อมูลปริมาณฝนสะสมถึง วันที่
 29 มิถุนายน 2560

ศูนย์เมฆขลา ศูนย์ป้องกันวิกฤตน้ำ กรมทรัพยากรน้ำ

วันที่ 29 มิถุนายน 2560
 ฝน30ปี = 683.29 มม. (สะสมทั้งปี = 1,888.80 มม.)
 ปี59 = 582.83 มม. (สะสมทั้งปี = 1,746.74 มม.)
 ปี60 = 852.93 มม.
 เปรียบเทียบกับ ปี 59 มีค่ามากกว่า 270.10 มม.
 เปรียบเทียบกับฝนเฉลี่ย 30 ปี มีค่ามากกว่า 169.64 มม.

ปริมาณฝนเฉลี่ยสะสมรายเดือน ภาคตะวันออก

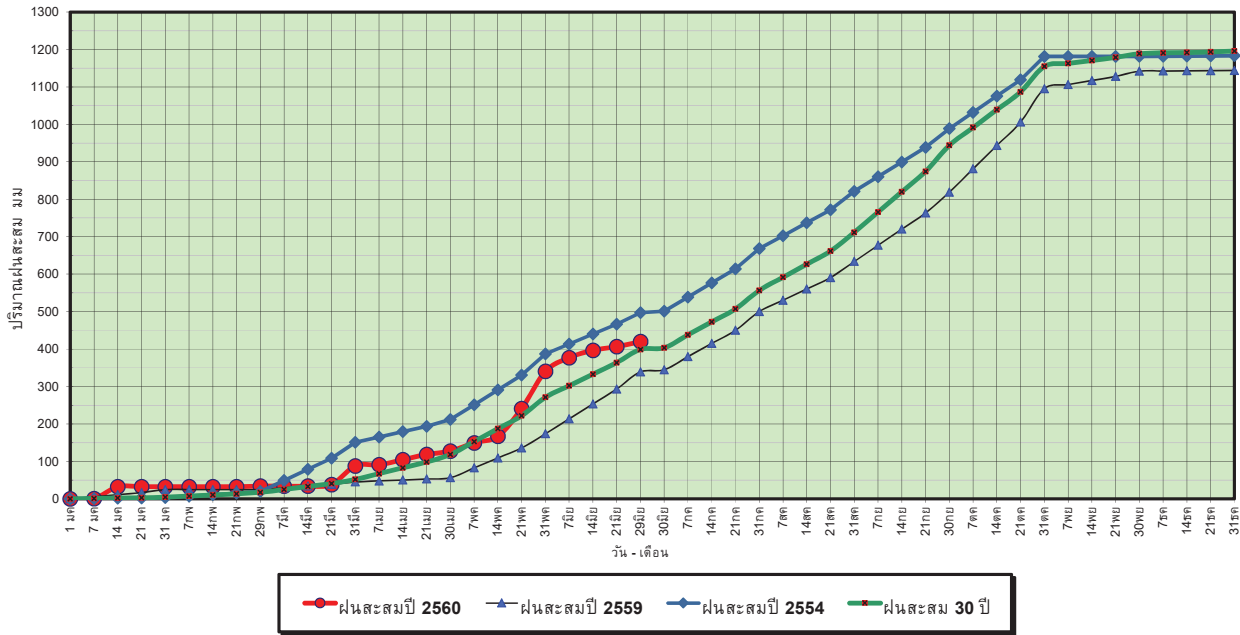


ข้อมูลจากกรมอุตุนิยมวิทยาจำนวน 15
 สถานีข้อมูลปริมาณฝนสะสมถึง วันที่
 29 มิถุนายน 2560

ศูนย์เมฆขลา ศูนย์ป้องกันวิกฤตน้ำ กรมทรัพยากรน้ำ

วันที่ 29 มิถุนายน 2560
 ฝน30ปี = 398.97 มม. (สะสมทั้งปี = 1,195.72 มม.)
 ปี59 = 338.90 มม. (สะสมทั้งปี = 1,064.92 มม.)
 ปี60 = 419.88 มม.
 เปรียบเทียบกับ ปี 59 มีค่ามากกว่า 80.98 มม.
 เปรียบเทียบกับฝนเฉลี่ย 30 ปี มีค่ามากกว่า 20.91 มม.

ปริมาณฝนสะสมภาคตะวันตก



ข้อมูลจากกรมอุตุนิยมวิทยาจำนวน 5
 สถานีข้อมูลปริมาณฝนสะสมถึง วันที่
 29 มิถุนายน 2560



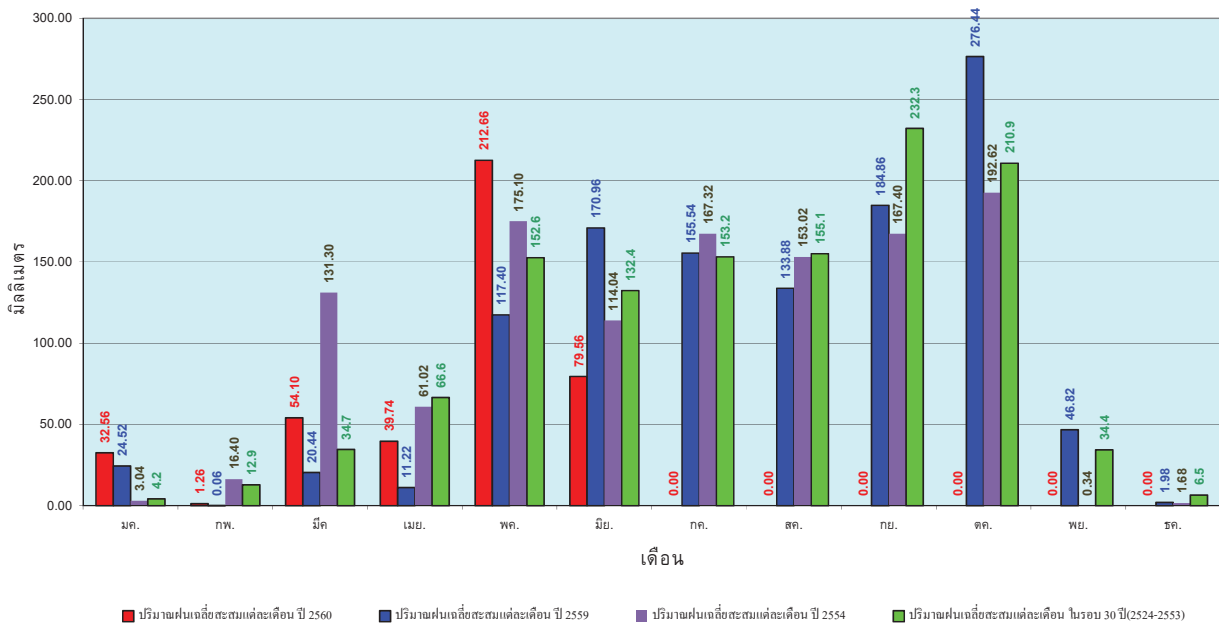
ศูนย์เมขลา



ศูนย์ป้องกันวิกฤตน้ำ กรมทรัพยากรน้ำ

วันที่ 29 มิถุนายน 2560
 ฝน30ปี = 398.97 มม. (สะสมทั้งปี = 1,195.72 มม.)
 ปี59 = 338.90 มม. (สะสมทั้งปี = 1,064.92 มม.)
 ปี60 = 419.88 มม.
 เปรียบเทียบกับ ปี 59 มีค่ามากกว่า 80.98 มม.
 เปรียบเทียบกับฝนเฉลี่ย 30 ปี มีค่ามากกว่า 20.91 มม.

ปริมาณฝนเฉลี่ยสะสมรายเดือน ภาคตะวันตก



ข้อมูลจากกรมอุตุนิยมวิทยาจำนวน 5
 สถานีข้อมูลปริมาณฝนสะสมถึง วันที่
 29 มิถุนายน 2560



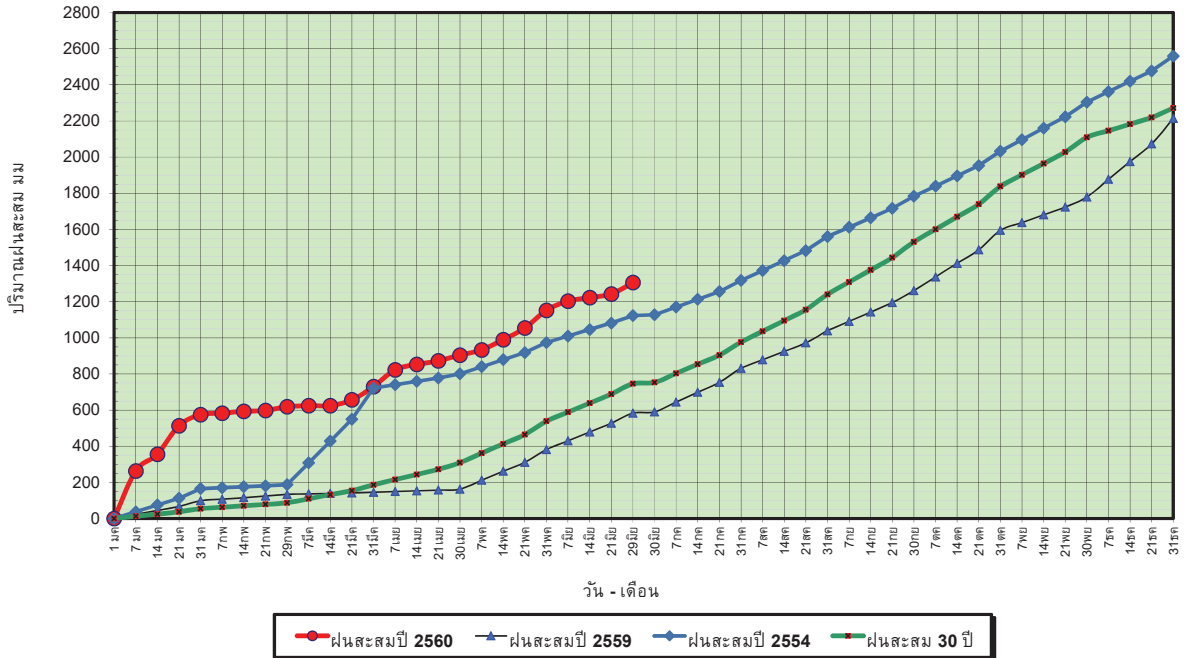
ศูนย์เมขลา



ศูนย์ป้องกันวิกฤตน้ำ กรมทรัพยากรน้ำ

วันที่ 29 มิถุนายน 2560
 ฝน30ปี = 745.62 มม. (สะสมทั้งปี = 2,271.55 มม.)
 ปี59 = 582.91 มม. (สะสมทั้งปี = 2,058.2 มม.)
 ปี60 = 1,305.84 มม.
 เปรียบเทียบกับ ปี 59 มีค่ามากกว่า 722.93 มม.
 เปรียบเทียบกับฝนเฉลี่ย 30 ปี มีค่ามากกว่า 560.22 มม.

ปริมาณฝนสะสมภาคใต้



ข้อมูลจากกรมอุตุนิยมวิทยาจำนวน 29
 สถานีข้อมูลปริมาณฝนสะสมถึง วันที่
 29 มิถุนายน 2560



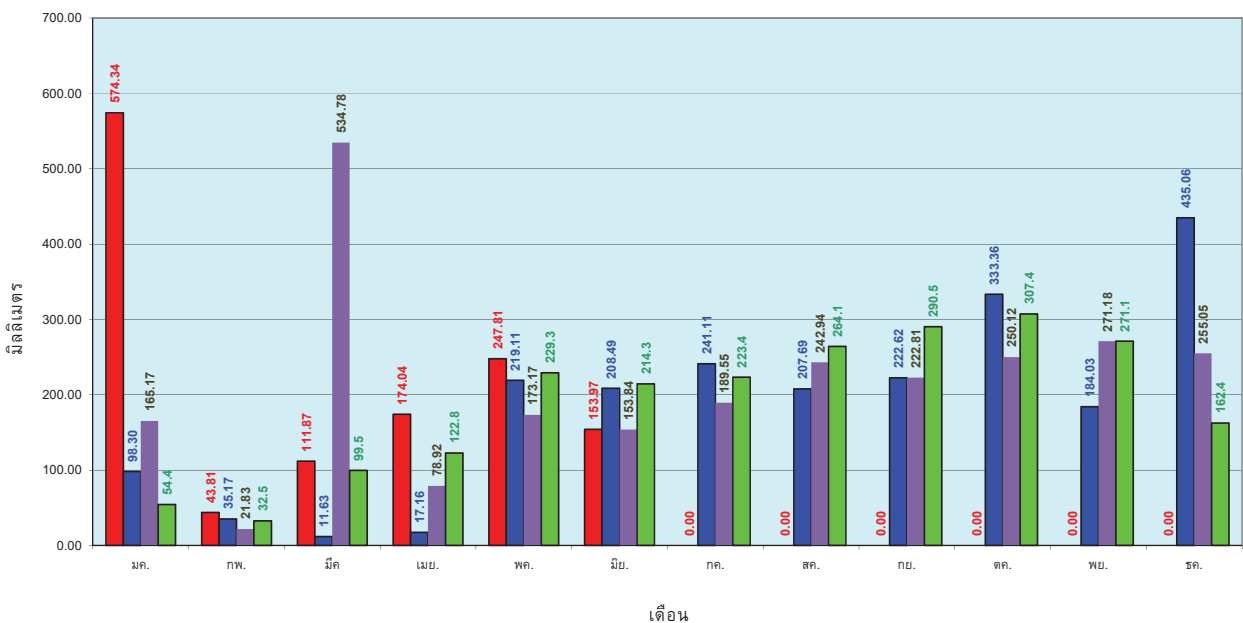
ศูนย์เมฆขลา



ศูนย์ป้องกันวิกฤตน้ำ กรมทรัพยากรน้ำ

วันที่ 29 มิถุนายน 2560
 ฝน30ปี = 745.62 มม. (สะสมทั้งปี = 2,271.55 มม.)
 ปี59 = 582.91 มม. (สะสมทั้งปี = 2,058.2 มม.)
 ปี60 = 1,305.84 มม.
 เปรียบเทียบกับ ปี 59 มีค่ามากกว่า 722.93 มม.
 เปรียบเทียบกับฝนเฉลี่ย 30 ปี มีค่ามากกว่า 560.22 มม.

ปริมาณฝนเฉลี่ยสะสมรายเดือน ภาคใต้



ข้อมูลจากกรมอุตุนิยมวิทยาจำนวน 29
 สถานีข้อมูลปริมาณฝนสะสมถึง วันที่
 29 มิถุนายน 2560



ศูนย์เมฆขลา



ศูนย์ป้องกันวิกฤตน้ำ กรมทรัพยากรน้ำ

สถานการณ์น้ำในอ่างเก็บน้ำ
ขนาดใหญ่ และขนาดกลาง

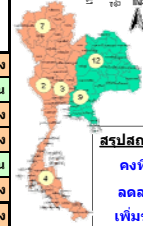
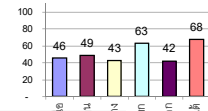
รายงานสรุปสภาพน้ำในอ่างเก็บน้ำขนาดใหญ่และขนาดกลาง

รายงานสถานการณ์ ณ วันที่ 30 มิถุนายน 2560

ปริมาณน้ำในอ่างที่ใช้การได้ในสัปดาห์นี้ + มากกว่า / - น้อยกว่า / สัปดาห์ก่อน **134.25** ล้าน ลบ.ม.

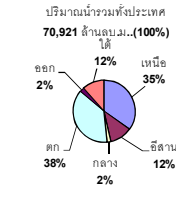
สรุปสถานการณ์ปริมาณน้ำในอ่างเก็บน้ำที่ใช้ในทุกกรมทั้งประเทศ มากกว่าปริมาณน้ำที่ไหลเข้าอ่าง เมื่อเทียบกับสัปดาห์ที่ผ่านมา การใช้น้ำอย่างระมัดระวัง

% ปริมาณน้ำรวมแต่ละภาคปัจจุบัน



สรุปสถานการณ์ปริมาณน้ำในอ่างฯ

คงที่	4	อ่าง
ลดลง	16	อ่าง
เพิ่มขึ้น	18	อ่าง



เปรียบเทียบปริมาณน้ำรวมทั่วประเทศปัจจุบัน
กับปี 60 และ ปี 59

วันที่ 30 มิถุนายน 2560 เท่ากับ 39,070 ล้าน ลบ.ม. หรือ เท่ากับ 55%

วันที่ 30 มิถุนายน 2559 เท่ากับ 30,971 ล้าน ลบ.ม. หรือ เท่ากับ 44%

ภาค	สถานการณ์ปริมาณน้ำในอ่าง				ปริมาณน้ำเปลี่ยนแปลง (ล้าน ม.³)	สถานะ
	ลดลง (แห่ง)	คงที่ (แห่ง)	เพิ่มขึ้น (แห่ง)	รวม (แห่ง)		
ภาคเหนือ	4	-	3	7	-88.00	ปริมาณน้ำในอ่างเก็บน้ำลดลง
ภาคตะวันออกเฉียงเหนือ	2	2	8	12	42.00	ปริมาณน้ำในอ่างเก็บน้ำเพิ่มขึ้น
ภาคกลาง	2	-	1	3	-10.00	ปริมาณน้ำในอ่างเก็บน้ำลดลง
ภาคตะวันออก	1	-	1	2	-7.00	ปริมาณน้ำในอ่างเก็บน้ำลดลง
ภาคตะวันออก	4	1	5	10	11.75	ปริมาณน้ำในอ่างเก็บน้ำเพิ่มขึ้น
ภาคใต้	3	1	-	4	-83.00	ปริมาณน้ำในอ่างเก็บน้ำลดลง
รวมทั้งประเทศ	16	4	18	38	-134.25	ปริมาณน้ำในอ่างเก็บน้ำลดลง

ภาค อ่างเก็บน้ำ เชื้อ	ความจุ ที่ รอก. (ล้าน ม.³)	ปริมาณน้ำ ที่ใช้งาน ไม่ได้ (ล้าน ม.³)	ใช้การ ได้จริง (ล้าน ม.³)	ปริมาณน้ำรวม วันที่ 30 มิถุนายน 2559		ปัจจุบัน วันที่ 30 มิถุนายน 2560				สัปดาห์ก่อน วันที่ 24 มิถุนายน 2560				ปริมาณน้ำ + เพิ่มขึ้น - ลดลง (ล้าน ม.³)	สถานการณ์ ในอ่าง		
				%	%	ปริมาณน้ำรวม		ปริมาณน้ำใช้การได้จริง		ปริมาณน้ำรวม		ปริมาณน้ำใช้การได้จริง					
						ปริมาณน้ำรวม (ล้าน ม.³)	%	ปริมาณน้ำรวม (ล้าน ม.³)	%	ปริมาณน้ำรวม (ล้าน ม.³)	%	ปริมาณน้ำรวม (ล้าน ม.³)	%				
ภาคเหนือ (7)																	
1	ภูมิพล (2)	ดาก	13,462	3,800	9,662	4,047	30%	6,017	45%	2,217	16%	6,047	45%	2,247	17%	-30.00	ลดลง
2	สิริกิติ์ (2)	อุดรดิตถ์	9,510	2,850	6,660	3,537	37%	4,586	48%	1,736	18%	4,648	49%	1,798	19%	-62.00	ลดลง
3	แม่จัน	เชียงใหม่	265	12	253	47	18%	89	34%	77	29%	88	33%	76	29%	1.00	เพิ่มขึ้น
4	แมกวง	เชียงใหม่	263	14	249	33	13%	47	18%	33	13%	45	17%	31	12%	2.00	เพิ่มขึ้น
5	กัวลม	ลำปาง	106	3	103	30	28%	59	56%	56	53%	61	58%	58	53%	-2.00	ลดลง
6	กัวลอม	ลำปาง	170	6	164	34	20%	126	74%	120	71%	130	76%	124	73%	-4.00	ลดลง
7	กัวลอม	พิษณุโลก	939	43	896	250	27%	415	44%	372	40%	408	43%	365	39%	7.00	เพิ่มขึ้น
	รวมภาคเหนือ	34.85%	24,715	6,728	17,987	7,978	32%	11,339	46%	4,611	19%	11,427	46%	4,699	19%	-88.00	ลดลง
ภาคตะวันออกเฉียงเหนือ (12)																	
8	ห้วยหลวง	อุดรธานี	136	7	129	19	14%	69	51%	62	46%	64	47%	57	42%	5.00	เพิ่มขึ้น
9	น้ำพอง	สกลนคร	520	45	475	163	31%	297	57%	252	48%	289	56%	244	47%	8.00	เพิ่มขึ้น
10	น้ำพอง (2)	สกลนคร	165	8	157	32	19%	67	41%	59	36%	66	40%	58	35%	1.00	เพิ่มขึ้น
11	จำปาสัก (2)	ชัยภูมิ	164	37	127	57	35%	95	58%	58	35%	93	57%	56	34%	2.00	เพิ่มขึ้น
12	อุบลรัตน์ (2)	ขอนแก่น	2,431	581	1,850	500	21%	1,363	56%	782	32%	1,371	56%	790	32%	-8.00	ลดลง
13	ลำปาว	กาฬสินธุ์	1,980	100	1,880	450	23%	848	43%	748	38%	792	40%	692	35%	56.00	เพิ่มขึ้น
14	ลำคอง	นครราชสีมา	314	22	292	63	20%	77	25%	55	18%	77	25%	55	18%	-	คงที่
15	ลำพระเพลิง	นครราชสีมา	155	1	154	17	11%	97	63%	96	62%	94	61%	93	60%	3.00	เพิ่มขึ้น
16	มูลขาม	นครราชสีมา	141	7	134	32	23%	65	46%	58	41%	65	46%	58	41%	-	คงที่
17	ลำแจะ	นครราชสีมา	275	7	268	44	16%	113	41%	106	39%	107	39%	100	36%	6.00	เพิ่มขึ้น
18	ลำนางรอง	บุรีรัมย์	121	3	118	56	46%	76	63%	73	60%	74	61%	71	58%	2.00	เพิ่มขึ้น
19	สิรินธร (2)	อุบลราชธานี	1,966	831	1,135	1,055	54%	923	47%	92	5%	956	49%	125	6%	-33.00	ลดลง
	รวมภาคตะวันออกเฉียงเหนือ	11.80%	8,369	1,649	6,720	2,488	30%	4,090	49%	2,441	29%	4,049	48%	2,399	29%	42.00	เพิ่มขึ้น
ภาคกลาง (3)																	
20	ป่าสักชลสิทธิ์	ลพบุรี	960	3	957	179	19%	309	32%	306	32%	316	33%	313	33%	-7.00	ลดลง
21	ห้วยเสลา	อุทัยธานี	160	17	143	41	26%	114	71%	97	61%	113	71%	96	60%	1.00	เพิ่มขึ้น
22	กรมเสียว	สุพรรณบุรี	240	40	200	60	25%	156	65%	116	48%	160	67%	120	50%	-4.00	ลดลง
	รวมภาคกลาง	1.92%	1,360	60	1,300	280	21%	579	43%	519	38%	589	43%	529	39%	-10.00	ลดลง
ภาคตะวันออก (2)																	
23	ศรีนครินทร์ (2)	กาญจนบุรี	17,745	10,265	7,480	11,503	65%	12,657	71%	2,392	13%	12,681	71%	2,416	14%	-24.00	ลดลง
24	วชิราลงกรณ (2)	กาญจนบุรี	8,860	3,012	5,848	3,582	40%	4,152	47%	1,140	13%	4,135	47%	1,123	13%	17.00	เพิ่มขึ้น
	รวมภาคตะวันออก	37.51%	26,605	13,277	13,328	15,085	57%	16,809	63%	3,532	13%	16,816	63%	3,539	13%	-7.00	ลดลง
ภาคใต้ (4)																	
25	ขุนด่าน	นครนายก	224	5.00	219	55	25%	56	25%	51	23%	56	25%	51	23%	-	คงที่
26	คลองลี้	ฉะเชิงเทรา	420	30.00	390	57	14%	141	34%	111	26%	130	31%	100	24%	11.00	เพิ่มขึ้น
27	บางพระ (3)	ชลบุรี	117	12.00	105	16	14%	69	59%	57	49%	70	60%	58	50%	-1.00	ลดลง
28	หนองปลาไหล (3)	ระยอง	164	13.75	150	52	32%	132	81%	118	72%	137	84%	123	75%	-5.00	ลดลง
29	ประแสร์ (3)	ระยอง	295	20.00	275	127	43%	131	44%	111	38%	127	43%	107	36%	4.00	เพิ่มขึ้น
30	มาบประชัน (3)	ระยอง	17	0.72	16	6	36%	9	55%	8	50%	9	55%	8.45	51%	-0.12	ลดลง
31	หนองค้อ (3)	ระยอง	21	1.00	20	2	11%	13	61%	12	57%	14	65%	12.82	60%	-0.68	ลดลง
32	ดอกกรวย (3)	ระยอง	79	3.00	76	12	15%	60	75%	57	71%	60	75%	56.63	71%	0.10	เพิ่มขึ้น
33	คลองใหญ่ (3)	ระยอง	45	3.00	42	26	57%	30	66%	27	59%	29	65%	26.46	58%	0.45	เพิ่มขึ้น
34	นกกินหินหรงดา	ปราจีนบุรี	295	19.00	276	-	0%	70	24%	51	17%	67	23%	48.00	16%	3.00	เพิ่มขึ้น
	รวมภาคใต้	2.37%	1,678	107	1,570	354	21%	711	42%	603	36%	699	42%	592	35%	11.75	เพิ่มขึ้น
ภาคใต้ (4)																	
35	แก่งกระจาน	เพชรบุรี	710	65	645	194	27%	293	41%	228	32%	298	42%	233	33%	-5.00	ลดลง
36	ปราณบุรี	ประจวบคีรีขันธ์	391	18	373	42	11%	167	43%	149	38%	167	43%	149	38%	-	คงที่
37	รัชชประภา (2)	สุราษฎร์ธานี	5,639	1,352	4,287	4,007	71%	4,094	73%	2,742	49%	4,139	73%	2,787	49%	-45.00	ลดลง
38	บางช้าง (2)	ยะลา	1,454	276	1,178	543	37%	989	68%	713	49%	1,022	70%	746	51%	-33.00	ลดลง
	รวมภาคใต้	11.55%	8,194	1,711	6,483	4,786	58%	5,543	68%	3,832	47%	5,626	69%	3,915	48%	-83.00	ลดลง
	รวมทั้งประเทศ	100%(38)	70,921	23,532	47,388	30,971	44%	39,070	55%	15,538	22%	39,205	55%	15,673	22%	-134.25	ลดลง

ที่มาข้อมูล : ตารางสรุปสภาพน้ำในอ่างเก็บน้ำขนาดใหญ่ทั่วประเทศ และตารางสรุปสภาพน้ำในอ่างเก็บน้ำภาคตะวันออกเฉียงเหนือ กรมชลประทาน

หมายเหตุ :

- อ่างเก็บน้ำขนาดใหญ่ หมายถึง อ่างเก็บน้ำที่มีความจุตั้งแต่ 100 ล้าน ลบ.ม. ขึ้นไป
- เป็นอ่างเก็บน้ำอยู่ในความรับผิดชอบของการไฟฟ้าฝ่ายผลิตแห่งประเทศไทย (10) นอกนั้นอยู่ในความรับผิดชอบของกรมชลประทาน (28)
- เป็นอ่างเก็บน้ำขนาดกลางที่มีความสำคัญต่อการอุตสาหกรรมและการประปา ของลุ่มน้ำชายฝั่งทะเลตะวันออก
- ที่มา : กรมชลประทาน และการไฟฟ้าฝ่ายผลิตแห่งประเทศไทย
- จังหวัดที่มีอ่างเก็บน้ำขนาดใหญ่มีจำนวน 26 จังหวัด ไม่มี 50 จังหวัด

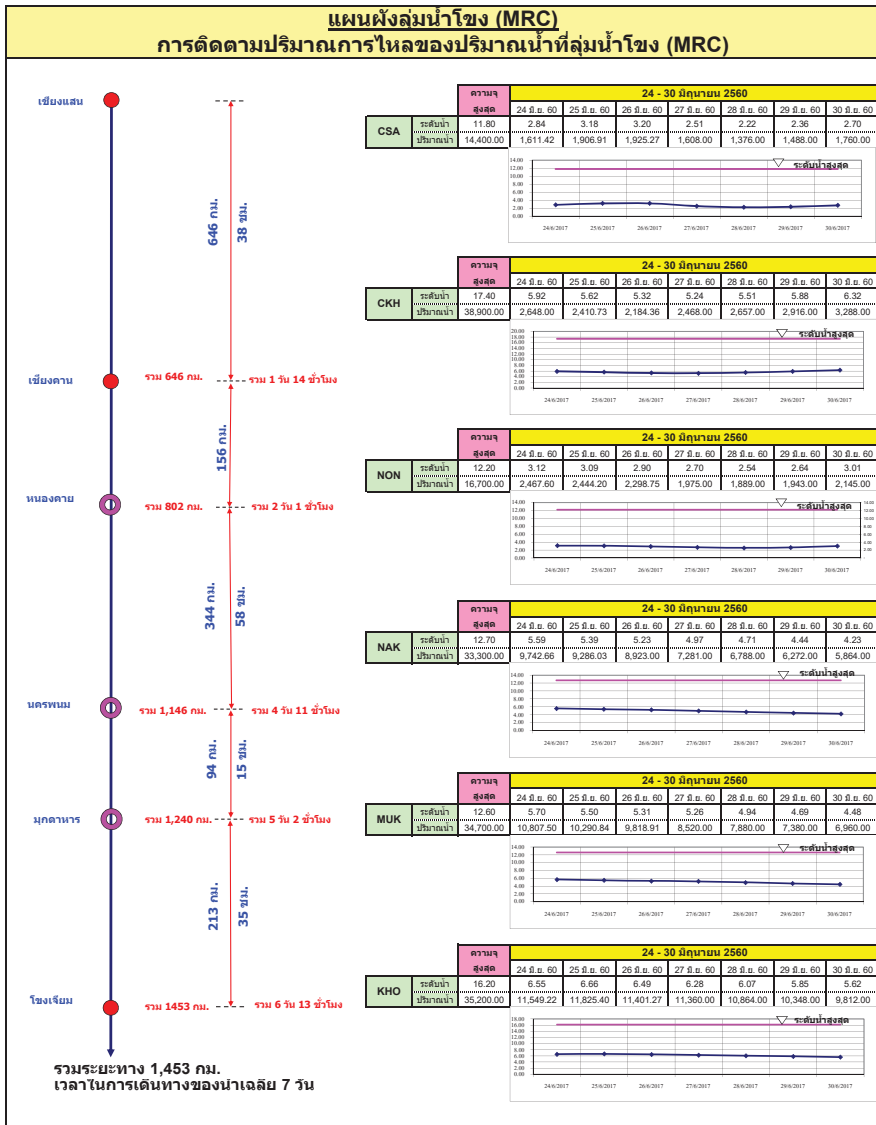
รท. หมายถึง ระดับเก็บกักของอ่าง



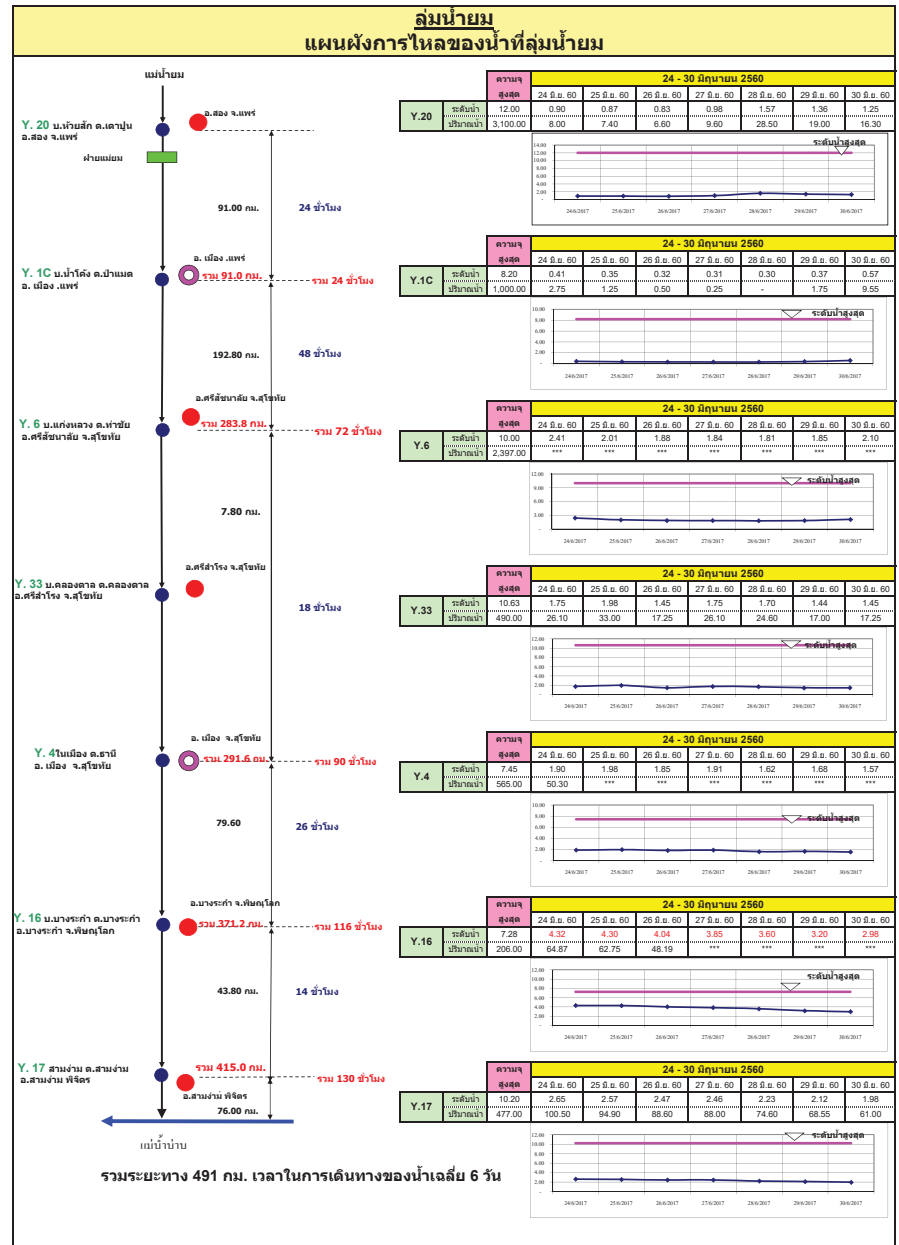
- ลำดับของเขื่อนตามความจุ**
- ศรีนครินทร์ 2.ภูมิพล 3.สิริกิติ์ 4.วชิราลงกรณ 5.รัชชประภา
 - ลุมพินี 7.สิรินธร 8.บางช้าง 9.ลำปาว 10.ป่าสัก
- ลำดับของเขื่อนตามปริมาณน้ำใช้การได้**
- ภูมิพล 2.ศรีนครินทร์ 3.สิริกิติ์ 4.วชิราลงกรณ 5.รัชชประภา
 - ลำปาว 7.ลุมพินี 8.บางช้าง 9.สิรินธร 10.ป่าสัก

สถานการณ์น้ำในลำน้ำ

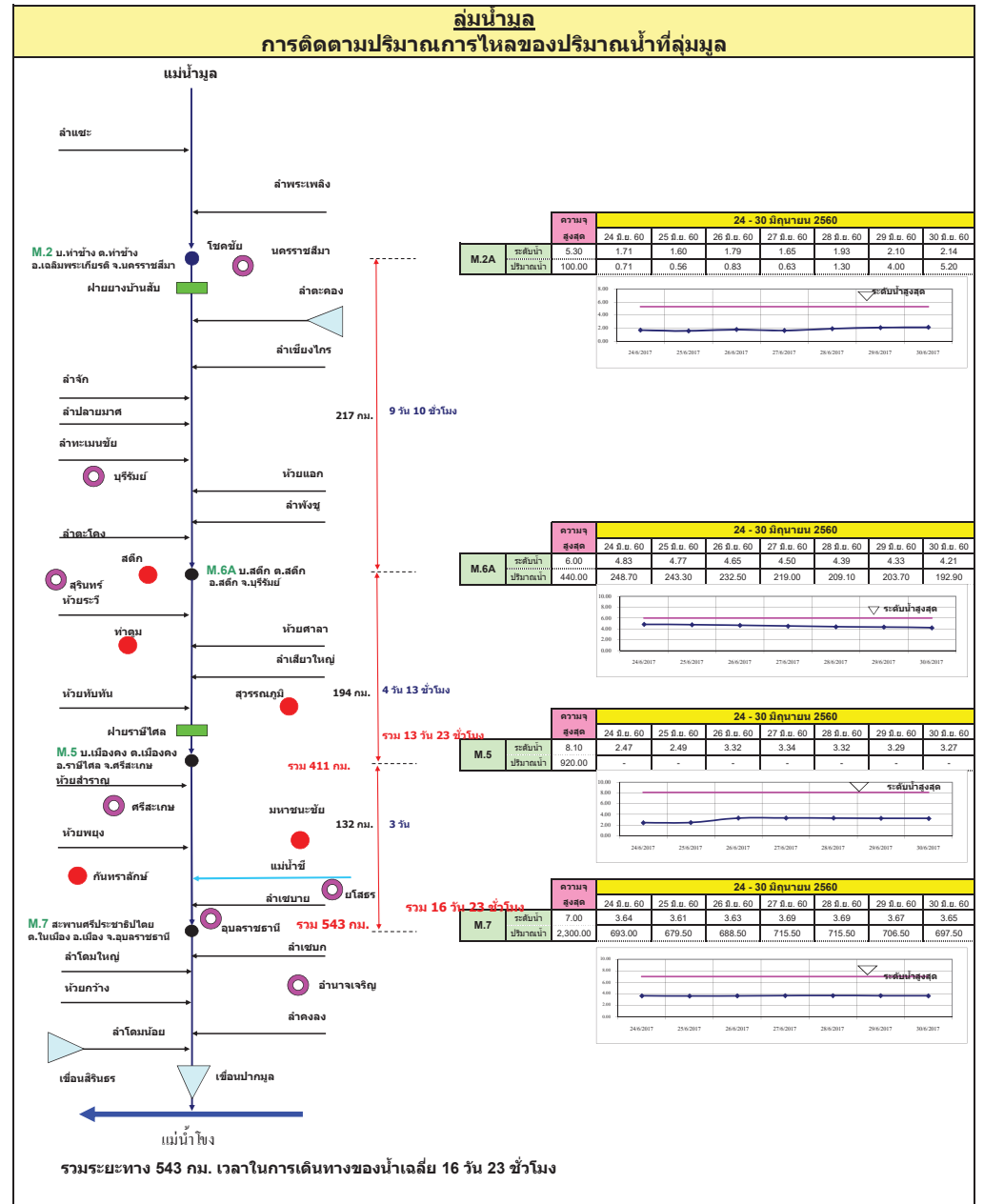
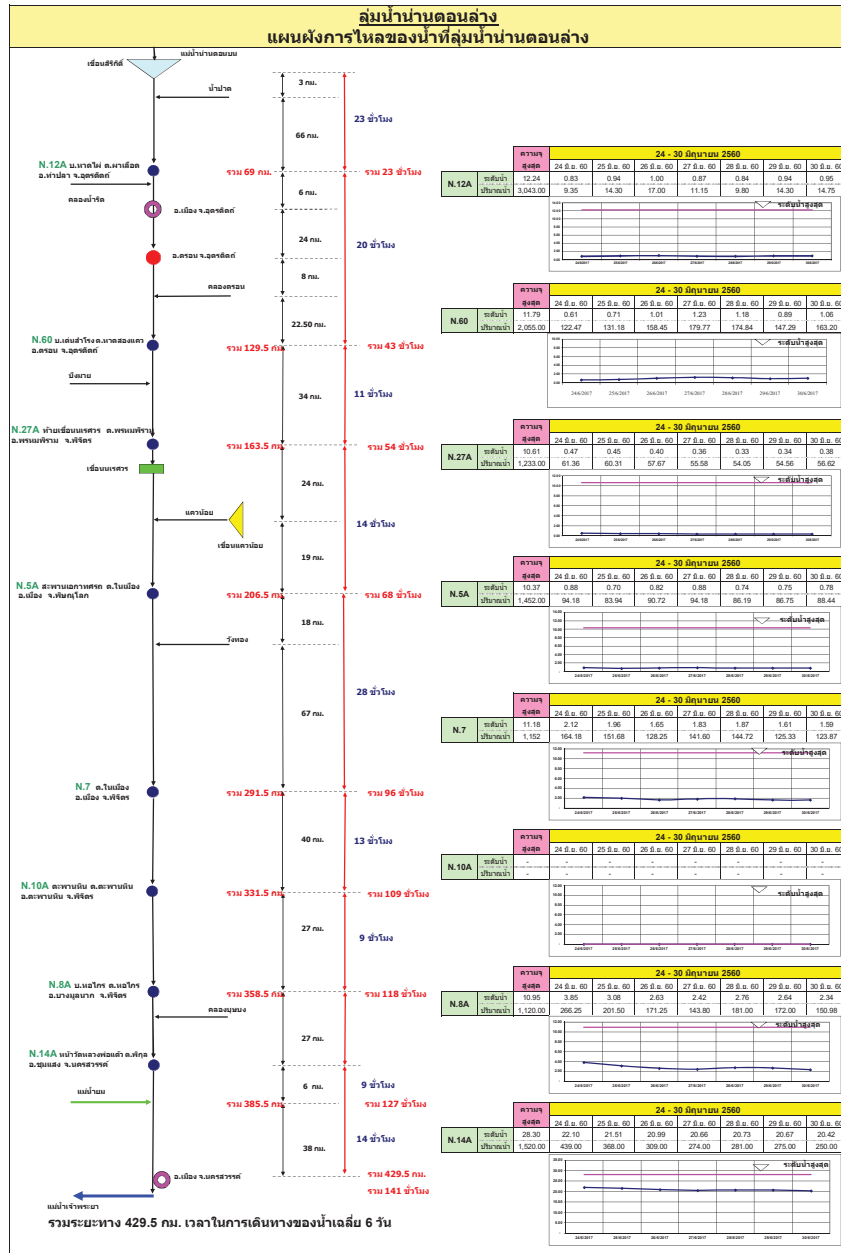


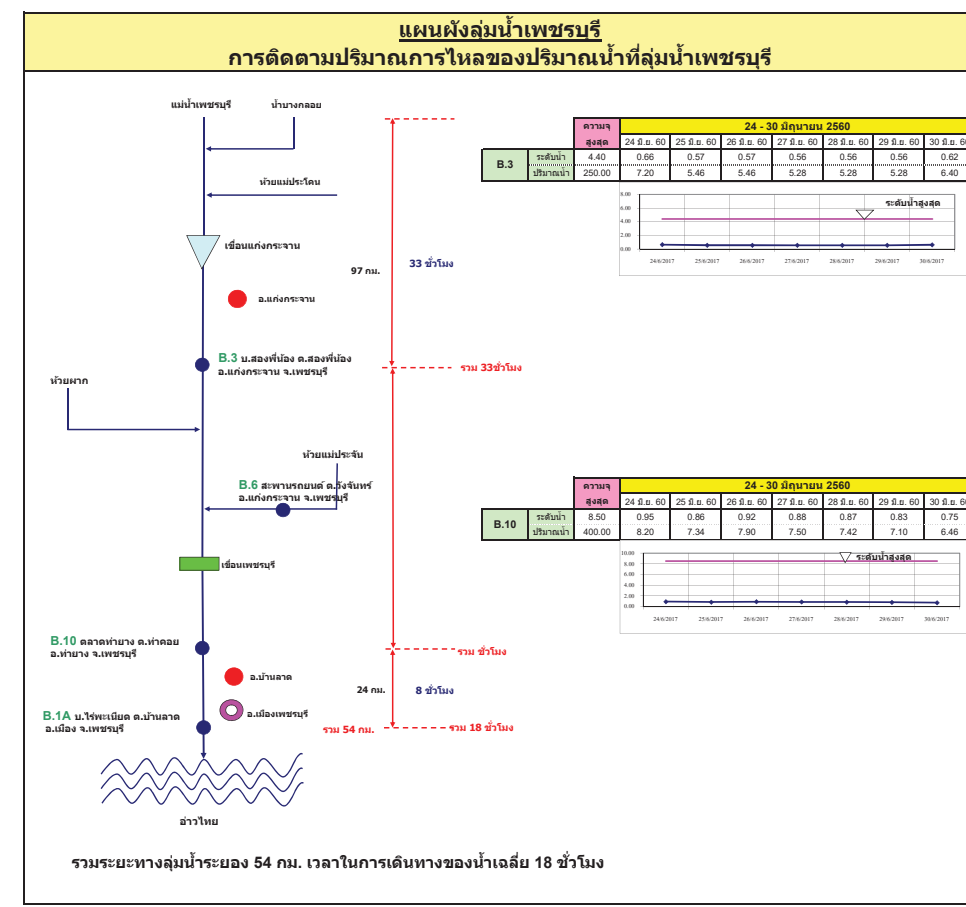
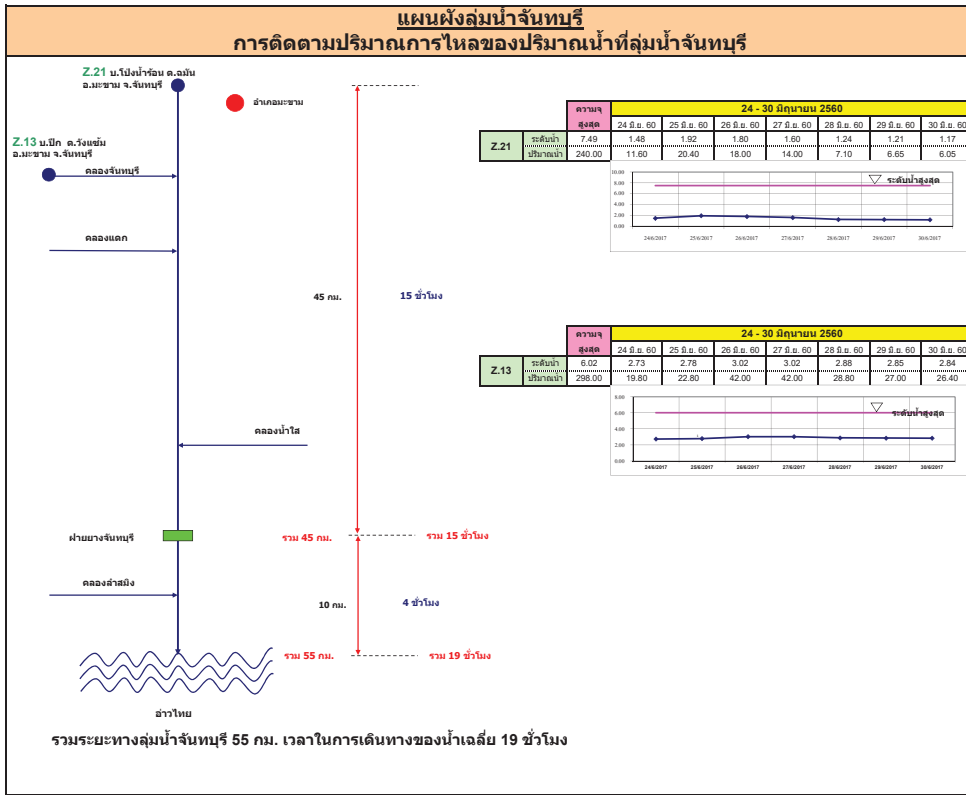


สถานี	24 - 30 มิถุนายน 2560						
	ค่าเฉลี่ย	24 มิ.ย. 60	25 มิ.ย. 60	26 มิ.ย. 60	27 มิ.ย. 60	28 มิ.ย. 60	29 มิ.ย. 60
CSA	ราคา	11.80	2.84	3.18	3.20	2.51	2.22
	ราคา	14,400.00	1,611.42	1,906.91	1,925.27	1,698.00	1,488.00
CKH	ราคา	17.40	5.92	5.62	5.32	5.24	5.51
	ราคา	38,900.00	2,648.00	2,410.73	2,194.36	2,468.00	2,657.00
NON	ราคา	12.20	3.12	3.09	2.90	2.70	2.54
	ราคา	18,700.00	2,467.60	2,444.20	2,298.75	1,975.00	1,889.00
NAK	ราคา	12.70	5.59	5.35	5.23	4.97	4.71
	ราคา	33,300.00	9,742.66	9,286.03	8,923.00	7,281.00	6,788.00
MUK	ราคา	12.90	5.70	5.50	5.31	5.20	4.94
	ราคา	34,700.00	10,807.50	10,290.84	9,816.91	8,520.00	7,880.00
KHO	ราคา	16.20	6.55	6.60	6.49	6.28	6.07
	ราคา	35,200.00	11,549.22	11,825.40	11,401.27	11,350.00	10,864.00



สถานี	24 - 30 มิถุนายน 2560						
	ค่าเฉลี่ย	24 มิ.ย. 60	25 มิ.ย. 60	26 มิ.ย. 60	27 มิ.ย. 60	28 มิ.ย. 60	29 มิ.ย. 60
Y.20	ราคา	12.00	0.90	0.87	0.83	0.98	1.57
	ราคา	3,100.00	8.00	7.40	6.90	8.60	28.50
Y.1C	ราคา	8.20	0.41	0.35	0.32	0.31	0.30
	ราคา	1,000.00	2.75	1.25	0.50	0.25	0.37
Y.6	ราคา	10.00	2.41	2.01	1.88	1.84	1.81
	ราคา	2,397.00	***	***	***	***	***
Y.33	ราคา	10.63	1.75	1.98	1.45	1.75	1.70
	ราคา	490.00	26.10	33.00	17.25	26.10	14.44
Y.4	ราคา	7.45	1.90	1.98	1.85	2.19	1.62
	ราคา	665.00	50.30	***	***	***	***
Y.16	ราคา	7.28	4.32	4.30	4.04	3.85	3.60
	ราคา	206.00	64.67	62.75	48.19	***	***
Y.17	ราคา	10.20	2.60	2.57	2.47	2.45	2.23
	ราคา	477.00	100.50	94.90	86.60	88.00	74.80





รายงานสถานการณ์น้ำ

รายลุ่มน้ำ



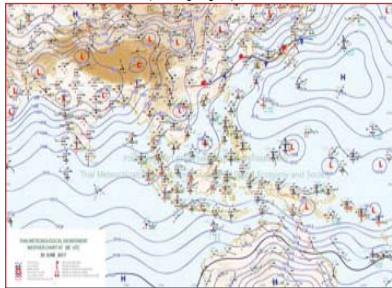
รายงานสถานการณ์น้ำลุ่มน้ำยมและน่าน วันที่ 30 มิถุนายน 2560

1) สภาพภูมิอากาศ

ลักษณะอากาศทั่วไป (ที่มา: กรมอุตุนิยมวิทยา)

พยากรณ์อากาศ 24 ชั่วโมงข้างหน้า ประเทศไทยตอนบนมีฝนฟ้าคะนองต่อเนื่องและมีฝนตกหนักบางแห่งบริเวณภาคเหนือและภาคตะวันออกเฉียงเหนือตอนบน ขอให้ประชาชนบริเวณดังกล่าวระวังอันตรายจากฝนที่ตกหนักและฝนที่ตกสะสมไว้ด้วย สำหรับภาคใต้มีฝนน้อยในระยะนี้ สำหรับทะเลอันดามันตอนบนมีคลื่นสูง 1-2 เมตร ขอให้ชาวเรือบริเวณทะเลอันดามันตอนบนเดินเรือด้วยความระมัดระวัง

มีฝนฟ้าคะนอง ร้อยละ 60 ของพื้นที่ และมีฝนตกหนักบางแห่ง บริเวณจังหวัดเชียงใหม่ ลำพูน ลำปาง เชียงราย พะเยา แพร่ น่าน สุโขทัย อุตรดิตถ์ พิษณุโลก และเพชรบูรณ์ อุณหภูมิต่ำสุด 23-24 องศาเซลเซียส อุณหภูมิสูงสุด 30-34 องศาเซลเซียส **ผลคาดการณ์ปริมาณน้ำฝนล่วงหน้า 1-7 วัน** ในช่วงวันที่ 30 มิ.ย. - 1 ก.ค. และ ในช่วงวันที่ 5 - 6 ก.ค. มีฝนฟ้าคะนองร้อยละ 40-60 ของพื้นที่ และมีฝนตกหนักบางแห่ง ส่วนมากทางตอนบนของภาค ส่วนในช่วงวันที่ 2 - 4 ก.ค. มีฝนฟ้าคะนองร้อยละ 30-40 ของพื้นที่ อุณหภูมิต่ำสุด 23-26 องศาเซลเซียส อุณหภูมิสูงสุด 32-36 องศาเซลเซียส



แผนที่อากาศ วันที่ 30 มิ.ย. 2560 เวลา 07.00 น.



ภาพถ่ายจากดาวเทียม วันที่ 30 มิ.ย. 2560

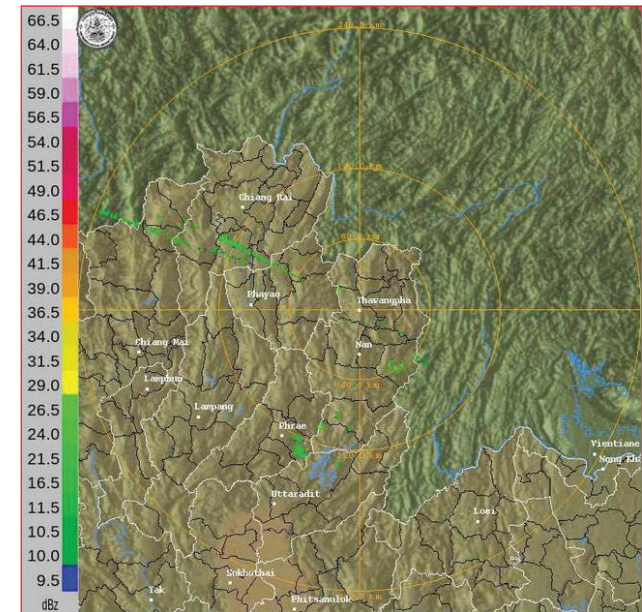
2) สถานการณ์ฝน

จากข้อมูลสถานการณ์ฝนในพื้นที่ลุ่มน้ำยมและน่านของวันที่ 30 มิถุนายน 2560 จากกรมทรัพยากรน้ำ กรมอุตุนิยมวิทยา กรมชลประทาน และสถาบันสารสนเทศทรัพยากรน้ำและการเกษตร (องค์การมหาชน) พบว่ามีฝนตกเล็กน้อยถึงปานกลางในบริเวณพื้นที่ จ.แพร่ จ.น่าน จ.อุตรดิตถ์ จ.สุโขทัย และจ.พิษณุโลก มีปริมาณฝน 1.3 - 31.6 มม.

ข้อมูลสถานการณ์ฝนในพื้นที่ลุ่มน้ำยมและน่าน ณ วันที่ 30 มิถุนายน 2560 เวลา 07.00 น.

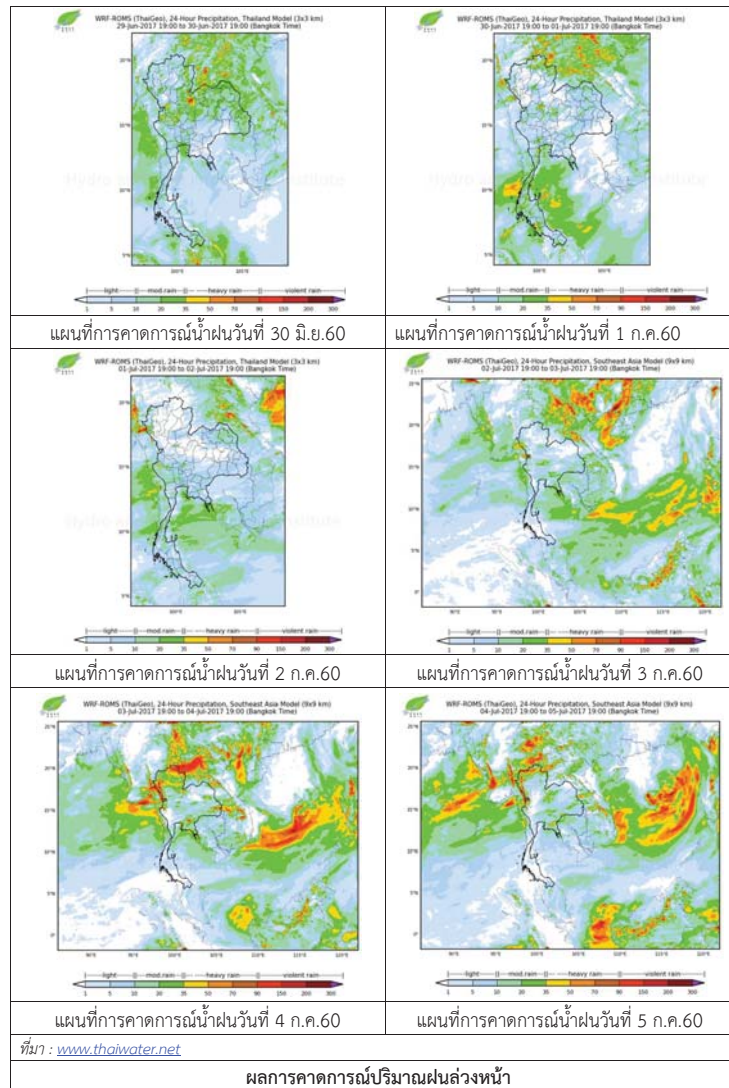
ลำดับ	สถานี	30 มิ.ย. 2560
1	อ.เมือง จ.แพร่	5.1
2	อ.ปัว จ.น่าน	5.8
3	อ.ท่าวังผา จ.น่าน	7.2
4	อ.เวียงสา จ.น่าน	2.5
5	อ.เมือง จ.อุตรดิตถ์	37.6
6	อ.ศรีสำโรง จ.สุโขทัย	1.3
7	อ.ชาติตระการ จ.พิษณุโลก	1.9
8	อนครไทย จ.พิษณุโลก	7.8
9	อ.วังทอง จ.พิษณุโลก	1.8

หมายเหตุ “ฝน” คือ ฝนวัดปริมาณไม่ได้ (ต่ำกว่า 0.1 มิลลิเมตร)



ภาพเรดาร์ตรวจอากาศ “น่าน” ณ วันที่ 30 มิถุนายน 2560 (ที่มา : กรมอุตุนิยมวิทยา)

สถานการณ์น้ำฝน



3) ข้อมูลปริมาณน้ำในลำน้ำ

ลุ่มน้ำยมและน่าน ปัจจุบันสถานการณ์น้ำในลำน้ำยมและลำน้ำน่านอยู่ในภาวะปกติ (ระดับน้ำต่ำกว่าระดับตลิ่งต่ำสุด) ระดับน้ำในลำน้ำยมส่วนใหญ่มีแนวโน้มลดลง และระดับน้ำในลำน้ำน่านส่วนใหญ่มีแนวโน้มลดลง

สถานการณ์น้ำท่า (26 - 30 มิ.ย.2560 ที่มา: กรมชลประทาน)

สถานี	แม่น้ำ	อำเภอ	จังหวัด	ระดับตลิ่ง	จันทร์	อังคาร	พุธ	พฤหัสบดี	ศุกร์
				ปริมาณน้ำ (ลบ.ม./วิ.)	26 มิ.ย.	27 มิ.ย.	28 มิ.ย.	29 มิ.ย.	30 มิ.ย.
Y.14	ยม	ศรีสะเกษ	สุโขทัย	12.00	1.70	1.37	1.35	1.35	1.69
				2,319	43.00	24.50	23.50	23.50	42.40
Y.16	ยม	บางระกำ	พิษณุโลก	7.00	4.04	3.85	3.60	3.20	2.98
				***	48.19	***	***	***	***
Y.5	ยม	โพทะเล	พิจิตร	8.25	4.42	3.68	3.55	3.25	3.11
				652	174.08	***	***	***	***
N.60	น่าน	ตรอน	อุดรดิตถ์	9.70	1.01	1.23	1.18	0.89	1.06
				2,055	158.45	179.77	174.84	147.29	163.20
N.27A	น่าน	พรหมพิราม	พิษณุโลก	9.17	0.40	0.36	0.33	0.34	0.38
				476	57.67	55.58	54.05	54.56	56.62
N.7A	น่าน	บางมูลนาก	พิจิตร	10.78	1.65	1.83	1.87	1.61	1.59
				1,152	128.25	141.60	144.72	125.33	123.87



สถานีสะพานพระแม่ย่า อ.เมือง จ.สุโขทัย (ลุ่มน้ำยม)



สถานีสะพานท่าเสา อ.เมือง จ.อุดรดิตถ์ (ลุ่มน้ำน่าน)

ปริมาณน้ำในลำน้ำในพื้นที่ลุ่มน้ำยมและน่าน

4) สรุป

- สถานการณ์น้ำในลุ่มน้ำยมอยู่ในภาวะปกติ และระดับน้ำในลำน้ำส่วนใหญ่มีแนวโน้มลดลง
- สถานการณ์น้ำในลุ่มน้ำน่านอยู่ในภาวะปกติ และระดับน้ำในลำน้ำส่วนใหญ่มีแนวโน้มลดลง

รายงานสถานการณ์น้ำลุ่มน้ำโขง ชี มูล

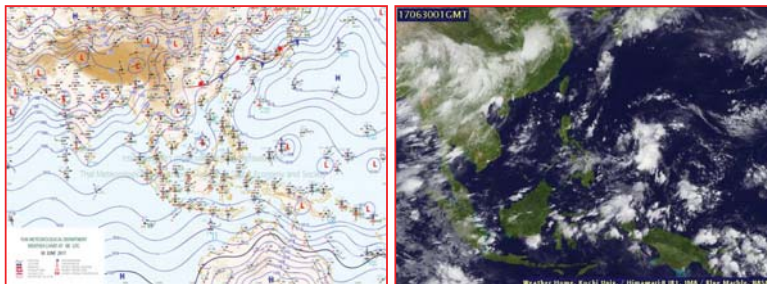
วันที่ 30 มิถุนายน 2560

1) สภาพภูมิอากาศ

ลักษณะอากาศทั่วไป (ที่มา: กรมอุตุนิยมวิทยา)

พยากรณ์อากาศ 24 ชั่วโมงข้างหน้า ประเทศไทยยังคงมีฝนฟ้าคะนองต่อเนื่องและมีฝนตกหนักบางแห่งบริเวณภาคเหนือและภาคตะวันออกเฉียงเหนือตอนบน ขอให้ประชาชนบริเวณดังกล่าวระวังอันตรายจากฝนที่ตกหนักและฝนที่ตกสะสมไว้ด้วย สำหรับทะเลอันดามันตอนบนมีคลื่นสูงประมาณ 2 เมตร ขอให้ชาวเรือบริเวณทะเลอันดามันตอนบนเดินเรือด้วยความระมัดระวัง

สภาพอากาศภาคตะวันออกเฉียงเหนือ มีฝนฟ้าคะนอง ร้อยละ 60 ของพื้นที่ และมีฝนตกหนักบางแห่ง บริเวณจังหวัดเลย หนองคาย บึงกาฬ หนองบัวลำภู ชัยภูมิ และขอนแก่น อุณหภูมิต่ำสุด 23-25 องศาเซลเซียส อุณหภูมิสูงสุด 30-34 องศาเซลเซียส ลมตะวันตกเฉียงใต้ ความเร็ว 10-30 กม./ชม.



แผนที่อากาศ วันที่ 30 มิ.ย. 2560 เวลา 07.00 น.

ภาพถ่ายจากดาวเทียม วันที่ 30 มิ.ย. 2560

2) สถานการณ์ฝน

จากข้อมูลสถานการณ์ฝนในพื้นที่ลุ่มน้ำโขง ชี มูลของวันที่ 30 มิถุนายน 2560 จากกรมทรัพยากรน้ำกรมอุตุนิยมวิทยากรมชลประทาน และสถาบันสารสนเทศทรัพยากรน้ำและการเกษตร (องค์การมหาชน) พบว่ามีฝนตกเล็กน้อย

ลำดับ	สถานี	ปริมาณฝน(มม.)
1	จ.มุกดาหาร	62
2	จ.นครราชสีมา	57.9
3	จ.เลย	42.5
4	จ.ขอนแก่น	41.7
5	จ.กาฬสินธุ์	38.7
6	จ.สกลนคร สกษ.	36.2
7	จ.นครพนม สกษ.	29.3
8	จ.สกลนคร	22.8
9	จ.อุดรธานี	17.9
10	อ.ท่าพระ สกษ.	17



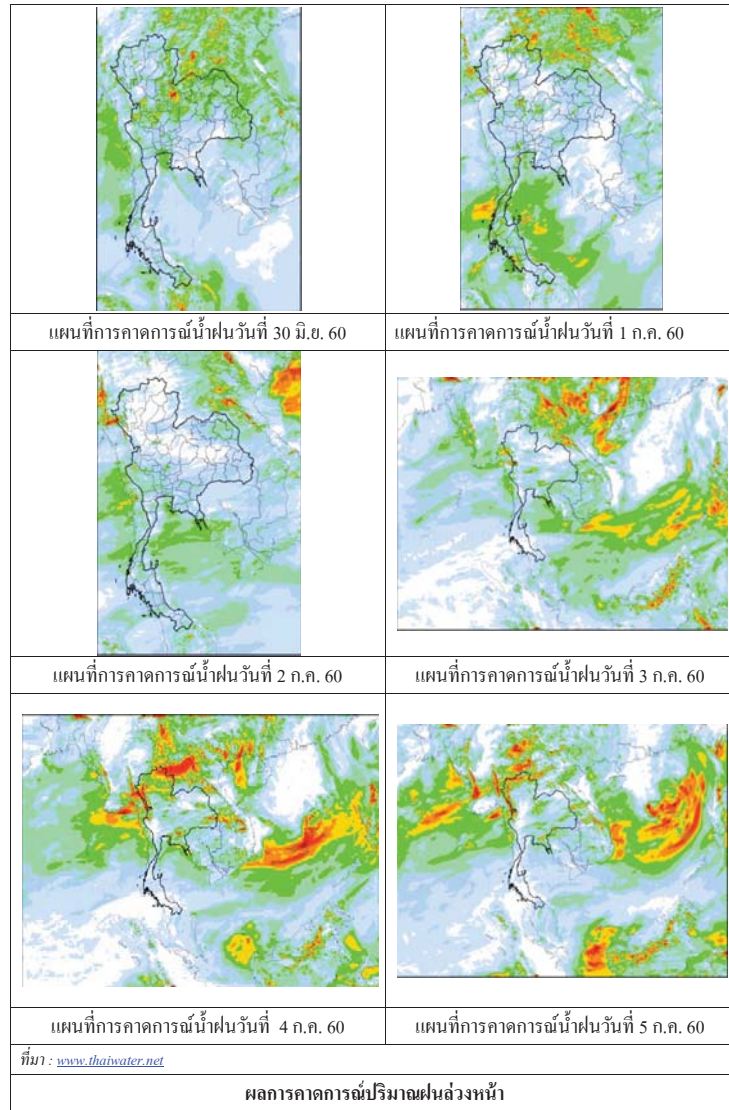
สถานีสกลนคร เวลา 13.30 น.



สถานีขอนแก่น เวลา 13.30 น.

ภาพเรดาร์ตรวจอากาศ ณ วันที่ 30 มิถุนายน 2560 (ที่มา :กรมอุตุนิยมวิทยา)

สถานการณ์น้ำฝน



3) ข้อมูลปริมาณน้ำในลำน้ำ

ลุ่มน้ำโขง ชี มูล ปัจจุบันสถานการณ์น้ำในลำน้ำ โดยทั่วไปยังคงอยู่ในภาวะปกติ ระดับน้ำในลำน้ำส่วนใหญ่มีแนวโน้มเพิ่มขึ้น

สถานการณ์น้ำท่า (26 - 30 มิ.ย. 2560 ที่มา: กรมชลประทาน)

สถานี	แม่น้ำ	อำเภอ	จังหวัด	ระดับคลัง	จันทร์	อังคาร	พุธ	พฤหัสบดี	ศุกร์
				ปริมาณน้ำ (ลบ.ม./วิ.)	26 มิ.ย.	27 มิ.ย.	28 มิ.ย.	29 มิ.ย.	30 มิ.ย.
Kh.97	โขง-บน	เขื่อง คาน	เดช	19.00 -	5.32 -	5.23 -	5.49 -	5.86 -	6.82 -
Kh.1	โขง-บน	เมือง	หนองคาย	13.00 -	3.02 -	2.84 -	2.68 -	2.80 -	3.12 -
Kh.100	โขง-ล่าง	เมือง	บึงกาฬ	14.00 -	4.85 -	4.65 -	4.45 -	4.29 -	4.66 -
Kh.16B	โขง-ล่าง	เมือง	นครพนม	13.00 -	5.25 -	4.95 -	4.33 -	4.40 -	4.25 -
Kh.104	โขง-ล่าง	เมือง	มุกดาหาร	13.00 -	5.71 -	5.54 -	5.32 -	5.03 -	4.83 -
E.23	ชี	เมือง	ชัยภูมิ	11.50 500	4.29 -	4.29 -	4.33 -	4.79 -	5.18 -
E.16A	ชี	เมือง	ขอนแก่น	9.30 600	3.40 -	3.00 -	3.30 -	3.30 -	3.35 -
E.8A	ชี	เมือง	มหาสารคาม	10.60 990	4.27 -	4.26 -	4.36 -	4.53 -	4.82 -
E.18	ชี	ทุ่งเขา หลวง	ร้อยเอ็ด	9.50 1,003	4.25 275.5	4.04 256.6	3.88 242.2	3.88 242.2	3.99 252.1
E.20A	ชี	มหาชัย ชนะ	ยโสธร	10.0 1,154	6.10 354.0	5.89 328.8	5.65 300.0	5.54 386.0	5.58 291.6
M.2A	มูล	เฉลิมพระ เกียรติ	นครราชสีมา	6.20 157	1.79 0.00	1.65 0.00	1.93 0.00	2.10 0.00	2.14 0.00
M.6A	มูล	สตึก	บุรีรัมย์	6.00 440	4.65 0.00	4.50 0.00	4.39 0.00	4.33 0.00	4.21 0.00
M.4	มูล	ท่าชุม	สุรินทร์	6.30 494	* -	* -	* -	4.09 -	4.02 -
M.5	มูล	ราษีไศล	ศรีสะเกษ	8.10 903	3.32 -	3.34 -	3.32 -	3.29 -	3.27 -
M.7	มูล	เมือง	อุบลราชธานี	7.00 2,300	3.63 688.5	3.69 715.5	3.69 715.5	3.67 706.5	3.65 697.5

สถานีห้วยหลวง ต.หม่ม อ.เมือง
จ.อุดรธานี (ลุ่มน้ำโขง)



สถานีบ้านตลปักษ์น้ำ ต.ไชยบุรี อ.ท่าอุเทน
จ.นครพนม (ลุ่มน้ำโขง)



สถานีบ้านเหล่ากษุมต.คอนหัน อ.เมือง
จ.ขอนแก่น (ลุ่มน้ำชี)



สถานีสตึกต.สตึกอ.สตึก
จ.บุรีรัมย์ (ลุ่มน้ำมูล)





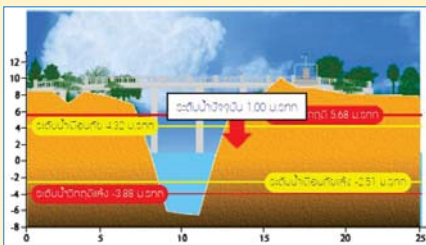
สถานการณ์น้ำ

- แม่น้ำเจ้าพระยาที่สถานีวัดระดับน้ำ C2 อ.เมือง จ.นครสวรรค์ มีปริมาณน้ำไหลผ่าน 487 ลบ.ม./วินาที ระดับน้ำ +18.70 ม.รทก. ต่ำกว่าตลิ่ง 7.25 เมตร
- เขื่อนเจ้าพระยามีปริมาณน้ำไหลผ่าน 181 ลบ.ม./วินาที ระดับน้ำเหนือเขื่อน + 16.50 ม.รทก. ระดับน้ำท้ายเขื่อน + 7.43 ม.รทก.

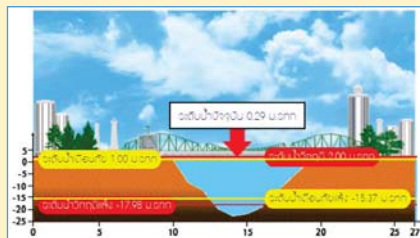


สถานีโทรมาตรในลุ่มน้ำเจ้าพระยา ได้แก่

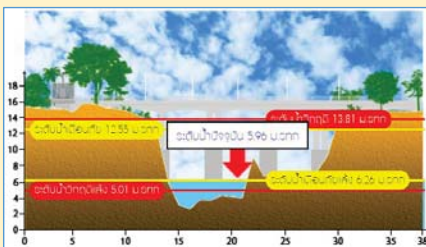
1. สถานีอ่างทอง อ.เมือง จ.อ่างทอง (เพิ่มขึ้น)



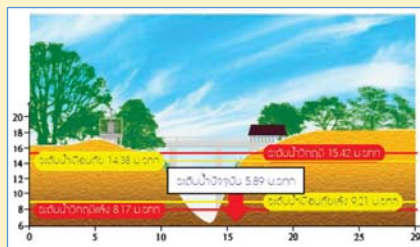
2. สถานีสะพานพุทธยอดฟ้า อ.ธัญบุรี กทม. (เพิ่มขึ้น)



3. สถานีวัดโคกรังจันทร อ.สรรพยา จ.ชัยนาท (ลดลง)



4. สถานีวัดทรงสวาย อ.วัดสิงห์ จ.ชัยนาท (ทรงตัว)



รวดเร็ว มีคุณภาพ โปร่งใส มีคุณธรรม

รายงานสถานการณ์น้ำลุ่มน้ำเจ้าพระยา
วันที่ 30 มิถุนายน 2560

1) สภาพภูมิอากาศ

ลักษณะอากาศทั่วไป (ที่มา: กรมอุตุนิยมวิทยา)

พยากรณ์อากาศ 24 ชั่วโมงข้างหน้า ประเทศไทยยังคงมีฝนฟ้าคะนองต่อเนื่องและมีฝนตกหนักบางแห่งบริเวณภาคเหนือและภาคตะวันออกเฉียงเหนือตอนบน ขอให้ประชาชนบริเวณดังกล่าวระวังอันตรายจากฝนที่ตกหนักและฝนที่ตกสะสมไว้ด้วย สำหรับทะเลอันดามันตอนบนมีคลื่นสูงประมาณ 2 เมตร ขอให้ชาวเรือบริเวณทะเลอันดามันตอนบนเดินเรือด้วยความระมัดระวัง

สภาพอากาศภาคกลาง มีฝนฟ้าคะนอง มีฝนฟ้าคะนอง ร้อยละ 40 ของพื้นที่ บริเวณจังหวัดกาญจนบุรี สุพรรณบุรี อุทัยธานี ชัยนาท นครสวรรค์ ลพบุรี และสระบุรี อุณหภูมิต่ำสุด 24-26 องศาเซลเซียส อุณหภูมิสูงสุด 33-35 องศาเซลเซียส ลมตะวันตกเฉียงใต้ ความเร็ว 15-30 กม./ชม. ในช่วงวันที่ 29 - 30 มิ.ย. มีฝนฟ้าคะนองร้อยละ 40-60 ของพื้นที่ ส่วนในช่วงวันที่ 1 - 5 ก.ค. มีฝนฟ้าคะนองร้อยละ 20-40 ของพื้นที่ ส่วนมากทางด้านตะวันตกของภาค อุณหภูมิต่ำสุด 24-26 องศาเซลเซียส อุณหภูมิสูงสุด 32-36 องศาเซลเซียส ลมตะวันตกเฉียงใต้ ความเร็ว 10-30 กม./ชม.



แผนที่อากาศ วันที่ 30 มิ.ย. 2560 เวลา 07.00 น.

ภาพถ่ายจากดาวเทียม วันที่ 30 มิ.ย. 2560

2) สถานการณ์ฝน

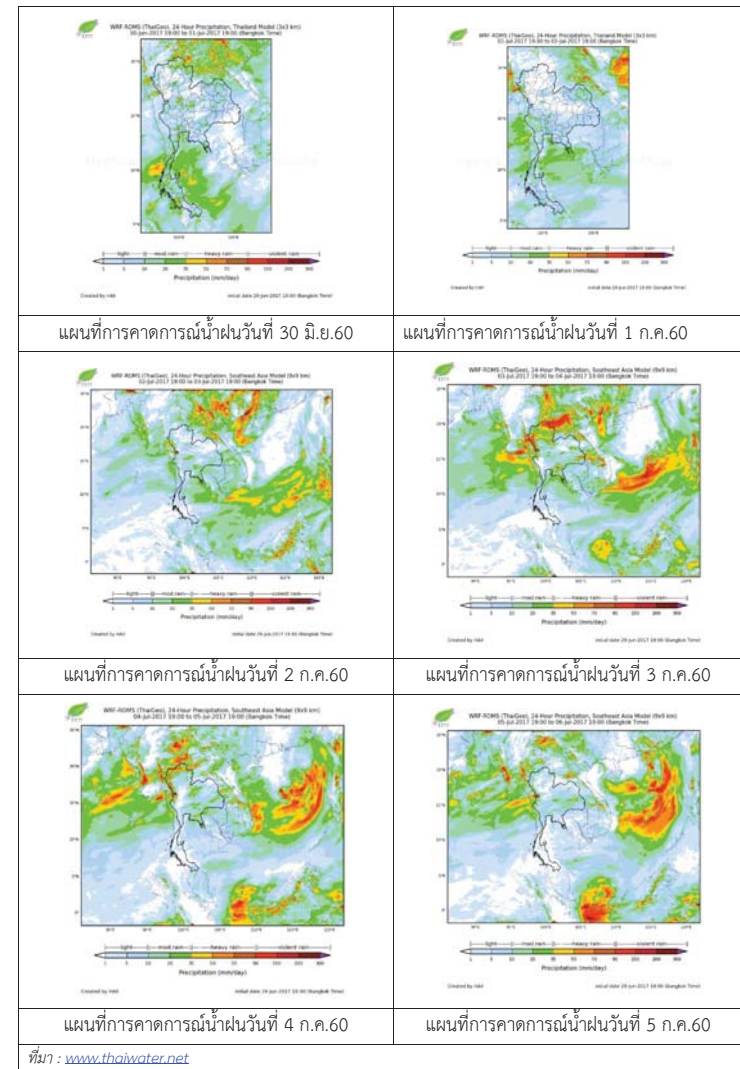
จากข้อมูลสถานการณ์ฝนในพื้นที่ลุ่มน้ำเจ้าพระยาของวันที่ วันที่ 30 มิถุนายน 2560 จากกรมทรัพยากรน้ำ กรมอุตุนิยมวิทยา กรมชลประทาน และสถาบันสารสนเทศทรัพยากรน้ำและเกษตร (องค์การมหาชน) พบว่ามีฝนตกในพื้นที่จังหวัดนครสวรรค์ ชัยนาท ปทุมธานี สมุทรปราการ นครปฐม กทม.

ข้อมูลสถานการณ์ฝนในพื้นที่ลุ่มน้ำเจ้าพระยา ณ วันที่ 30 มิถุนายน 2560 เวลา 07.00 น.

ลำดับ	สถานี	30 มิ.ย. 2560
1	อ.ท่าตะโก จ.นครสวรรค์	20.3
2	อ.สรรพยา จ.ชัยนาท	57.7
	อ.ท่าเรือ จ.อยุธยา	3.0
3	อ.สามโคก จ.ปทุมธานี	26.4
4	อ.บางกรวย จ.นนทบุรี	5.3
5	อ.บางพลี จ.สมุทรปราการ	2.2
6	สำนักงานเขตมีนบุรี	30.5
7	รร.วัดหัวกระบือ	41.7

หมายเหตุ “ฝ” คือ ฝนวัดปริมาณไม่ได้ (ต่ำกว่า 0.1 มิลลิเมตร)

สถานการณ์น้ำฝน



3) ข้อมูลปริมาณน้ำในลำน้ำ

ลุ่มน้ำเจ้าพระยา ปัจจุบันสถานการณ์น้ำในลำน้ำโดยทั่วไปยังคงอยู่ในภาวะปกติ และในบางพื้นที่มีระดับน้ำลดลงกว่าเมื่อก่อน

สถานการณ์น้ำท่า (28 – 30 มิ.ย. 2560 ที่มา: กรมชลประทาน)

สถานี	แม่น้ำ	อำเภอ	จังหวัด	ระดับตลิ่ง	พุด	พุดหีส	ศุกร์
				ปริมาณน้ำ (ลบ.ม./วิ.)	28 มิ.ย.	29 มิ.ย.	30 มิ.ย.
C.2	เจ้าพระยา	เมือง	นครสวรรค์	26.20	18.72	18.74	18.70
				3,590	497	507	487
C.13	เขื่อนเจ้าพระยา	สรรพยา	ชัยนาท	15.77	16.50	16.50	16.50
				2,840	155	184	181
C.3	เจ้าพระยา	เมือง	สิงห์บุรี	11.70	4.12	4.17	4.21
				2,340	153	168	180
C.35	เจ้าพระยา	พระนครศรีอยุธยา	พระนครศรีอยุธยา	4.58	1.20	1.07	1.07
				1,155	*	*	*
C.36	คลองบางหลวง	บางบาล	พระนครศรีอยุธยา	4.00	1.02	0.88	0.87
				404	*	*	*
C.37	คลองบางบาน	บางบาล	พระนครศรีอยุธยา	3.80	0.95	0.83	0.82
				134	*	*	*

ข้อมูลระดับน้ำ 30 มิ.ย. 2560 ที่มา: กรมทรัพยากรน้ำ

สถานี	ตำบล	อำเภอ	จังหวัด	ระดับตลิ่ง (ต่ำสุด)	พุด	พุดหีส	ศุกร์	แนวโน้ม
					28 มิ.ย.	29 มิ.ย.	30 มิ.ย.	
วัดทรงสวย	หนองน้อย	วัดสิงห์	ชัยนาท	16.45	5.90	5.89	5.89	ทรงตัว
วัดโคกจันทร์	โพนงดำ	สรรพยา	ชัยนาท	14.93	5.87	6.02	5.96	ลดลง
อ่างทอง	บางแก้ว	เมือง	อ่างทอง	8.46	1.24	0.97	1.00	เพิ่มขึ้น
สะพานพุทธยอดฟ้า	วัดกัลยาณ์	ธนบุรี	กทม.	2.90	-0.66	-0.45	0.29	เพิ่มขึ้น

สถานีสะพานพระพุทธยอดฟ้า ต.วัดกัลยาณ์ อ.ธนบุรี จ.กรุงเทพฯ (ลุ่มน้ำเจ้าพระยา)



สถานีสะพานปรีดี-ธำรง ต.หัวรอ อ.พระนครศรีอยุธยา จ.พระนครศรีอยุธยา (ลุ่มน้ำเจ้าพระยา)



สถานีโคกจันทร์ - ต.โพธิ์นางคำ อ.สรรพยา จ.ชัยนาท (ลุ่มน้ำเจ้าพระยา)



สถานีบ้านยางมณี ต.อรัญญิก อ.โพธิ์ทอง จ.อ่างทอง (ลุ่มน้ำเจ้าพระยา)



9

ปริมาณน้ำในลำน้ำของคลองต่างๆ ในพื้นที่ลุ่มน้ำเจ้าพระยา

4) สรุป

สถานการณ์ในลุ่มน้ำเจ้าพระยามีพื้นที่อยู่ในเกณฑ์ปกติ โดยระดับน้ำเขื่อนเจ้าพระยามีปริมาณน้ำไหลผ่าน 181 ลบ.ม./วินาที ระดับน้ำเหนือเขื่อน +16.50 ม.รทก. ระดับน้ำท้ายเขื่อน +6.80 ม.รทก.



วันที่ 30 มิถุนายน 2560

สถานการณ์น้ำ

- ลุ่มน้ำบางปะกง ปัจจุบันสถานการณ์น้ำในลำน้ำ โดยทั่วไปยังคงอยู่ในภาวะปกติ (ระดับน้ำต่ำกว่าระดับตลิ่งต่ำสุด) ระดับน้ำในลำน้ำส่วนใหญ่มีแนวโน้มลดลง

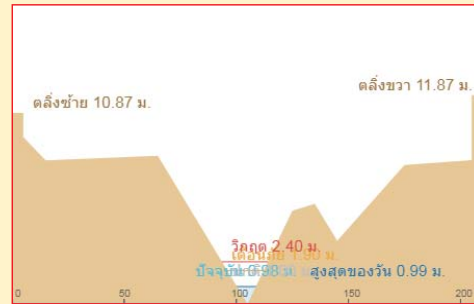
พื้นที่ประสบอุทกภัยในพื้นที่ลุ่มน้ำบางปะกง

- ไม่มีสถานการณ์

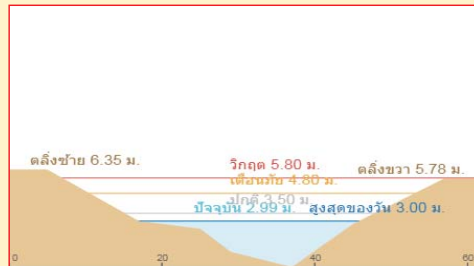
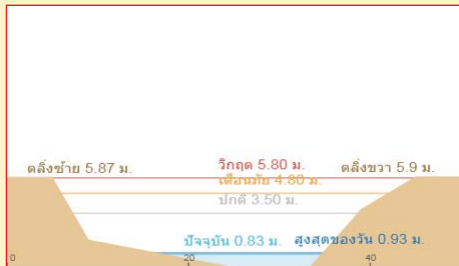


ระดับน้ำของสถานีโทรมาตรในพื้นที่

1. สถานีบ้านบางขนาก อ.บางน้ำเปรี้ยว จ.ฉะเชิงเทรา (ลดลง)
2. สถานีบ้านโยธะกา อ.บ้านสร้าง จ.ปราจีนบุรี (เพิ่มขึ้น)



3. สถานีป่าชะ อ.บ้านนา จ.นครนายก (ลดลง)
4. สถานีบ้านทุ่งยายชี อ.ท่าตะเกียบ จ.ฉะเชิงเทรา (ลดลง)



รายงานสถานการณ์น้ำลุ่มน้ำบางปะกง
วันที่ 30 มิถุนายน 2560

- 1) สภาพภูมิอากาศ (ที่มา: กรมอุตุนิยมวิทยา)

ลักษณะอากาศทั่วไป

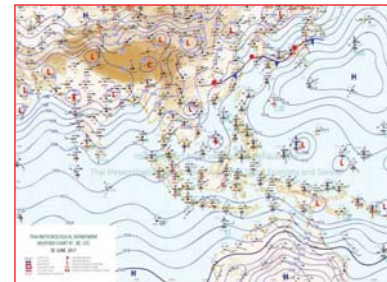
พยากรณ์อากาศ 24 ชั่วโมงข้างหน้า ประเทศไทยยังคงมีฝนฟ้าคะนองต่อเนื่องและมีฝนตกหนักบางแห่งบริเวณภาคเหนือและภาคตะวันออกเฉียงเหนือตอนบน สำหรับทะเลอันดามันตอนบนมีคลื่นสูงประมาณ 2 เมตร

ลักษณะสำคัญทางอุตุนิยมวิทยา

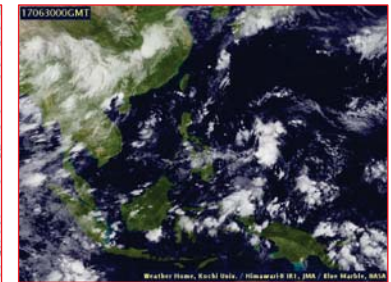
ลักษณะสำคัญทางอุตุนิยมวิทยา มรสุมตะวันตกเฉียงใต้กำลังปานกลางพัดปกคลุมทะเลอันดามันตอนบนและประเทศไทย ประกอบกับมีหย่อมความกดอากาศต่ำยังคงปกคลุมประเทศไทยตอนบน ลักษณะเช่นนี้ทำให้ประเทศไทยยังคงมีฝนฟ้าคะนองและมีฝนตกหนักบางแห่งเกิดขึ้นในระยะนี้ สำหรับคลื่นลมบริเวณทะเลอันดามันและอ่าวไทยตอนบนมีกำลังปานกลาง

สภาพอากาศภาคตะวันออก

มีฝนฟ้าคะนอง ร้อยละ 40 ของพื้นที่ บริเวณจังหวัดชลบุรี ระยอง จันทบุรี และตราด อุณหภูมิต่ำสุด 24-28 องศาเซลเซียส อุณหภูมิสูงสุด 30-34 องศาเซลเซียส ลมตะวันตกเฉียงใต้ ความเร็ว 15-35 กม./ชม. ทะเลมีคลื่นสูง 1-2 เมตร ส่วนบริเวณที่มีฝนฟ้าคะนองคลื่นสูงประมาณ 2 เมตร



แผนที่อากาศ วันที่ 30 มิ.ย. 2560 เวลา 07.00 น.



ภาพถ่ายจากดาวเทียม วันที่ 30 มิ.ย. 2560 เวลา 07.00 น.

- 2) สถานการณ์ฝน

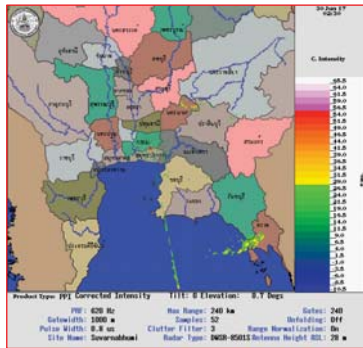
จากข้อมูลสถานการณ์ฝนในพื้นที่ลุ่มน้ำบางปะกงของวันที่ 30 มิถุนายน 2560 จากกรมทรัพยากรน้ำ กรมอุตุนิยมวิทยา และสถาบันสารสนเทศทรัพยากรน้ำและการเกษตร (องค์การมหาชน) พบว่ามีฝนตกเล็กน้อยถึงปานกลางในบางพื้นที่ โดยบริเวณอำเภอเมืองนครนายก จังหวัดนครนายก บริเวณอำเภอสนามชัย เขต และบางปะกง จังหวัดฉะเชิงเทรา บริเวณอำเภอเมือง จังหวัดชลบุรี มีปริมาณฝน 1.7 – 22.8 มม.

“ใฝ่รู้มีคุณธรรมรับผิดชอบต่อสังคม”

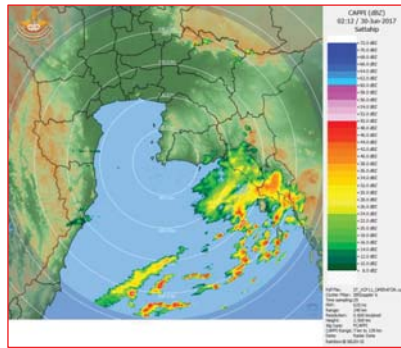
ข้อมูลสถานการณ์ฝนในพื้นที่ลุ่มน้ำบางปะกง ณ วันที่ 30 มิถุนายน 2560
(ข้อมูลจากกรมอุตุนิยมวิทยา เวลา 07.00 น.)

ลำดับ	พื้นที่	ปริมาณฝน (มม.)
1	อ.เมืองนครนายก จ.นครนายก	9.6
2	อ.สนามชัยเขต จ.ฉะเชิงเทรา	22.8
3	อ.บางปะกง จ.ฉะเชิงเทรา	1.7
4	อ.เมือง จ.ชลบุรี	5.0

หมายเหตุ “ฟ” คือ ฝนวัดปริมาณไม่ได้ (ต่ำกว่า 0.1 มิลลิเมตร), “*” คือ ไม่ได้รับข้อมูล

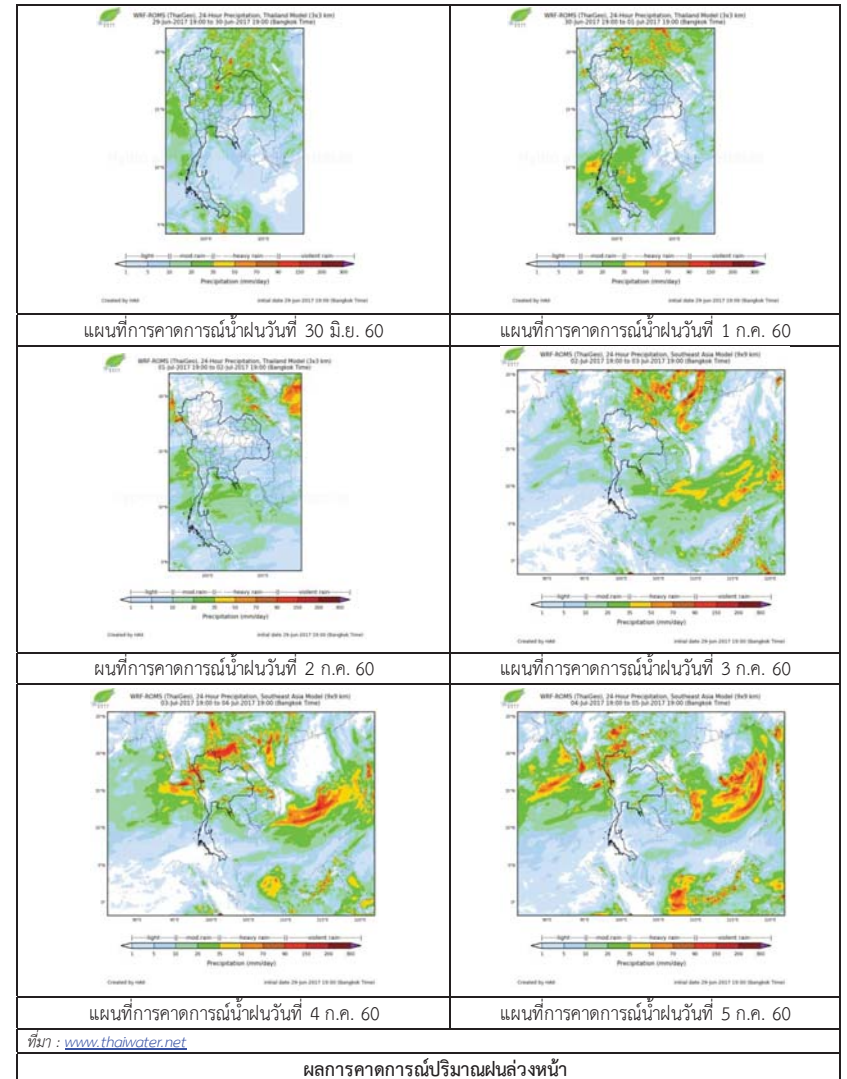


ภาพเรดาร์ตรวจอากาศ “สถานีสุวรรณภูมิ” ณ วันที่ 30 มิถุนายน 2560 เวลา 09.30 น. (ที่มา : กรมอุตุนิยมวิทยา)



ภาพเรดาร์ตรวจอากาศ “สถานีสัตหีบ” ณ วันที่ 30 มิถุนายน 2560 เวลา 09.12 น. (ที่มา : กรมอุตุนิยมวิทยา)

สถานการณ์น้ำฝน



ที่มา : www.thaiwater.net

ผลการคาดการณ์ปริมาณฝนล่วงหน้า

3) ข้อมูลปริมาณน้ำในลำน้ำ

ลุ่มน้ำบางปะกง ปัจจุบันสถานการณ์น้ำในลำน้ำโดยทั่วไปยังคงอยู่ในภาวะปกติ (ระดับน้ำต่ำกว่าระดับตลิ่งต่ำสุด) ระดับน้ำในลำน้ำส่วนใหญ่มีแนวโน้มลดลง

สถานการณ์น้ำท่า (26 – 30 มิ.ย. 2560 ที่มา: กรมชลประทาน เวลา 06.00 น.)

สถานี	อำเภอ	จังหวัด	ระดับน้ำ (ม.)	จันทร์	อังคาร	พุธ	พฤหัสบดี	ศุกร์	แนวโน้ม (เพิ่ม/ลด)
			ปริมาณน้ำ (ลบ.ม./ว.)	26 มิ.ย.	27 มิ.ย.	28 มิ.ย.	29 มิ.ย.	30 มิ.ย.	
Kgt.19A	พนัสนิคม	ชลบุรี	4.8	2.41	2.38	2.41	2.39	2.39	ทรงตัว
			*	*	*	*	*	*	
Kgt.30	เทศบาลเมือง	ฉะเชิงเทรา	1.70	0.54	0.46	0.19	-0.04	0.05	เพิ่มขึ้น
			น้ำหนุ่น	*	*	*	*	*	
Ny.1B	เมือง	นครนายก	8.81	4.52	4.46	4.34	4.22	4.30	เพิ่มขึ้น
			206	24.6	22.8	19.2	15.6	18.0	
Ny.3	บ้านนา	นครนายก	6.26	1.65	1.75	1.68	1.57	1.49	ลดลง
			ติดฝาย	2.00	2.58	2.16	1.60	1.20	
Ny.4	เมือง	ปราจีนบุรี	3.37	0.80	0.70	0.64	0.60	0.58	ลดลง
			177	5.00	4.00	3.40	3.00	2.80	
Ny.7	เมือง	นครนายก	5.38	3.57	3.55	3.54	3.51	3.66	เพิ่มขึ้น
			*	*	*	*	*	*	

หมายเหตุ * ไม่มีข้อมูล

ข้อมูลระดับน้ำจากระบบตรวจวัดสภาพทางไกลอัตโนมัติลุ่มน้ำบางปะกง-ปราจีนบุรี กรมทรัพยากรน้ำ ประจำวันที่ 30 มิถุนายน 2560

ข้อมูลระดับน้ำ (27 – 29 มิ.ย. 2560 ที่มา: กรมทรัพยากรน้ำ เวลา 07.00 น.)

สถานี	ตำบล	อำเภอ	จังหวัด	ระดับตลิ่ง (ต่ำสุด)	พุธ	พฤหัสบดี	ศุกร์	แนวโน้ม (เพิ่ม/ลด)
					28 มิ.ย.	29 มิ.ย.	30 มิ.ย.	
บ้านบางขนาก	บางขนาก	บางน้ำเปรี้ยว	ฉะเชิงเทรา	9.58	0.85	0.27	0.26	ลดลง
บ้านโอรชะกา	บางเตย	บ้านสร้าง	ปราจีนบุรี	2.40	0.99	0.98	0.99	เพิ่มขึ้น
บ้านป่าชะ	ป่าชะ	บ้านนา	นครนายก	5.87	1.08	0.99	0.88	ลดลง
บ้านทุ่งยายชี	ท่าตะเกียบ	ท่าตะเกียบ	ฉะเชิงเทรา	5.78	2.03	3.01	2.99	ลดลง

4) สรุป

สถานการณ์น้ำในลุ่มน้ำบางปะกงประจำวันที่ 30 มิถุนายน 2560 อยู่ในภาวะปกติ และระดับน้ำในลำน้ำส่วนใหญ่มีแนวโน้มลดลง

วันที่ 30 มิถุนายน 2560

สถานการณ์น้ำ

- ลุ่มน้ำทะเลสาบสงขลา ปัจจุบันสถานการณ์น้ำในลำน้ำ โดยทั่วไปยังคงอยู่ในภาวะปกติ (ระดับน้ำต่ำกว่าระดับตลิ่งต่ำสุด) ระดับน้ำในลำน้ำส่วนใหญ่มีแนวโน้มลดลง/ทรงตัว

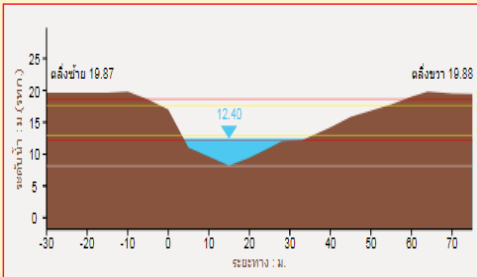
พื้นที่ประสบวิกฤติน้ำในพื้นที่ลุ่มน้ำทะเลสาบสงขลา

- ไม่มีสถานการณ์วิกฤติน้ำในพื้นที่

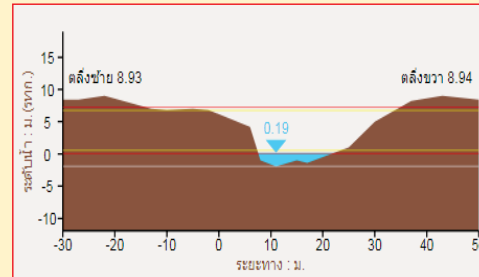


ระดับน้ำของสถานีโทรมาตรในพื้นที่

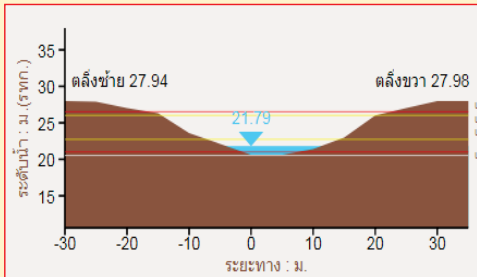
1. สถานีคลองอู่ตะเภาบน อ.สะเดา จ.สงขลา (ทรงตัว)



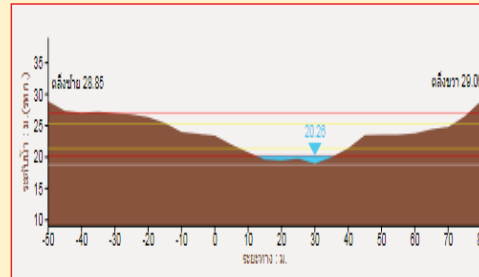
2. สถานีคลองอู่ตะเภาล่าง อ.หาดใหญ่ จ.สงขลา (ลดลง)



3. สถานีคลองตะโหมด(ท่าเขียด) อ.ตะโหมด จ.พัทลุง (ลดลง)



4. สถานีคลองนาท่อม อ.เมือง จ.พัทลุง (ทรงตัว)



รายงานสถานการณ์น้ำลุ่มน้ำทะเลสาบสงขลา
วันที่ 30 มิถุนายน 2560

1) สภาพภูมิอากาศ

ลักษณะอากาศทั่วไป (ที่มา: กรมอุตุนิยมวิทยา)

พยากรณ์อากาศ 24 ชั่วโมงข้างหน้า ประเทศไทยยังคงมีฝนฟ้าคะนองต่อเนื่องและมีฝนตกหนักบางแห่งบริเวณภาคเหนือและภาคตะวันออกเฉียงเหนือตอนบน ขอให้ประชาชนบริเวณดังกล่าวระวังอันตรายจากฝนที่ตกหนักและฝนที่ตกสะสมไว้ด้วย สำหรับทะเลอันดามันตอนบนมีคลื่นสูงประมาณ 2 เมตร ขอให้ชาวเรือบริเวณทะเลอันดามันตอนบนเดินเรือด้วยความระมัดระวัง

สภาพอากาศภาคใต้ฝั่งตะวันออก มีฝนฟ้าคะนอง ร้อยละ 30 ของพื้นที่ ส่วนมากบริเวณจังหวัดเพชรบุรี ประจวบคีรีขันธ์ ชุมพร สุราษฎร์ธานี และนครศรีธรรมราช อุณหภูมิต่ำสุด 23-26 องศาเซลเซียส อุณหภูมิสูงสุด 33-35 องศาเซลเซียส ผลคาดการณ์ปริมาณน้ำฝนล่วงหน้า 1-7 วัน ในช่วงวันที่ 29 - 30 มิ.ย. มีฝนฟ้าคะนองร้อยละ 40-60 ของพื้นที่ ส่วนในช่วงวันที่ 1 - 5 ก.ค. มีฝนฟ้าคะนองร้อยละ 20-30 ของพื้นที่ อุณหภูมิต่ำสุด 22-26 องศาเซลเซียส อุณหภูมิสูงสุด 32-35 องศาเซลเซียส



แผนที่อากาศ วันที่ 30 มิ.ย. 2560 เวลา 07.00 น.

ภาพถ่ายจากดาวเทียม วันที่ 30 มิ.ย. 2560

“ไม่รู้มีคุณธรรมรับผิดชอบต่อสังคม”

2) สถานการณ์ฝน

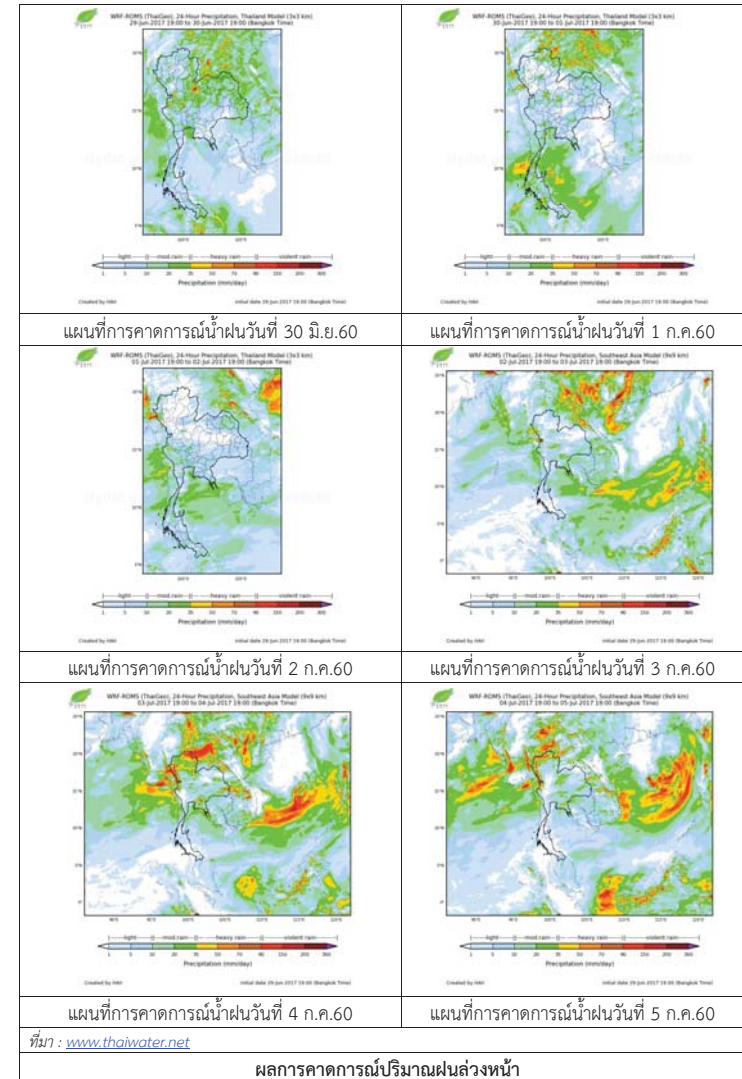
จากข้อมูลสถานการณ์ฝนในพื้นที่ลุ่มน้ำทะเลสาบสงขลาของวันที่ 30 มิถุนายน 2560 จากกรมทรัพยากรน้ำ กรมอุตุนิยมวิทยา กรมชลประทาน และสถาบันสารสนเทศทรัพยากรน้ำและการเกษตร (องค์การมหาชน) พบว่า มีฝนตกในพื้นที่ บริเวณอำเภอสะเดา สิงหนคร หาดใหญ่ และอำเภอเมือง จังหวัดสงขลา ปริมาณฝน 0.3 - 12.3 มิลลิเมตร

ข้อมูลสถานการณ์ฝนในพื้นที่ลุ่มน้ำทะเลสาบสงขลา ณ วันที่ 30 มิถุนายน 2560 เวลา 07.00 น.

ลำดับ	สถานี	ปริมาณฝน (มม.)
1	ต.ท่าโพธิ์ อ.สะเดา จ.สงขลา	0.3
2	ต.หัวเขา อ.สิงหนคร จ.สงขลา	7.0
3	คอหงส์ สกษ. ต.คอหงษ์ อ.หาดใหญ่ จ.สงขลา	3.2
4	ต.บ่อยาง อ.เมือง จ.สงขลา	12.3

หมายเหตุ “ฝน” คือ ฝนวัดปริมาณไม่ได้ (ต่ำกว่า 0.1 มิลลิเมตร)

สถานการณ์น้ำฝน



3) ข้อมูลปริมาณน้ำในลำน้ำ

ลุ่มน้ำทะเลสาบสงขลา ปัจจุบันสถานการณ์น้ำในลำน้ำโดยทั่วไปยังคงอยู่ในภาวะปกติ (ระดับน้ำต่ำกว่าระดับตลิ่งต่ำสุด) ระดับน้ำในลำน้ำส่วนใหญ่มีแนวโน้มลดลง/ทรงตัว

สถานการณ์น้ำท่า (26 - 30 มิ.ย. 2560 ที่มา: กรมชลประทาน)

สถานี	แม่น้ำ	อำเภอ	จังหวัด	ระดับตลิ่ง	จันทร์	อังคาร	พุธ	พฤหัสบดี	ศุกร์
				ปริมาณน้ำ(ลบ.ม./ว.)	26 มิ.ย.	27 มิ.ย.	28 มิ.ย.	29 มิ.ย.	30 มิ.ย.
X.170	คลองลำ	ศรีนครินทร์	พัทลุง	25.20	20.30	20.25	20.24	20.24	20.25
				580.00	6.00	4.90	4.68	4.68	4.90
X.265	คลองน่วย	เมือง	พัทลุง	8.00	6.66	7.00	6.92	6.82	6.84
				7.00	*	*	*	*	*
X.174	คลองหะ	หาดใหญ่	สงขลา	8.88	4.56	4.56	4.55	4.55	4.55
				388.00	1.00	1.00	0.95	0.95	0.95
X.173A	คลองอู่ตะเภา	สะเดา	สงขลา	15.90	10.78	10.68	10.62	10.56	10.53
				258.00	12.56	11.38	10.72	10.06	9.73
X.90	คลองอู่ตะเภา	คลองหอยโข่ง	สงขลา	8.00	2.79	2.81	2.75	2.65	2.77
				580.00	27.60	28.40	26.00	22.00	26.80
X.44	คลองอู่ตะเภา	หาดใหญ่	สงขลา	7.40	0.21	0.25	0.26	0.20	0.11
				582.00	6.10	6.50	6.60	6.00	5.10

หมายเหตุ * หมายถึง ไม่มีข้อมูล

ข้อมูลระดับน้ำจากระบบตรวจวัดสภาพทางไกลอัตโนมัติลุ่มน้ำทะเลสาบสงขลา กรมทรัพยากรน้ำ ประจำวันที่ 30 มิถุนายน 2560

ข้อมูลระดับน้ำ (28 - 30 มิ.ย. 2560 ที่มา: กรมทรัพยากรน้ำ)

สถานี	ตำบล	อำเภอ	จังหวัด	ระดับตลิ่ง (ต่ำสุด)	ทุ	พฤหัสบดี	ศุกร์	แนวโน้ม (เพิ่ม/ลด)
					28 มิ.ย.	29 มิ.ย.	30 มิ.ย.	
คลองอู่ตะเภาตอนบน	พังลา	สะเดา	สงขลา	19.87	12.44	12.40	12.40	ทรงตัว
คลองอู่ตะเภาล่าง	หาดใหญ่	หาดใหญ่	สงขลา	8.93	0.37	0.33	0.25	ลดลง
คลองรัตภูมิ	กำแพงเพชร	รัตภูมิ	สงขลา	22.62	13.34	13.31	13.28	ลดลง
คลองตะโหมด(ท่าเขียด)	แม่ขี	ตะโหมด	พัทลุง	27.94	21.92	21.91	21.85	ลดลง
คลองนาท่อม	ร่มเมือง	เมือง	พัทลุง	28.85	20.33	20.32	20.32	ทรงตัว
คลองท่าแนะ	เขาย่า	ศรีบรรพต	พัทลุง	37.56	33.94	33.92	33.90	ลดลง

ปริมาณน้ำในลำน้ำของคลองต่างๆ ในพื้นที่ลุ่มน้ำทะเลสาบสงขลา วันที่ 30 มิถุนายน 2560



สถานีคลองอู่ตะเภาตอนล่าง - ต.หาดใหญ่ อ.หาดใหญ่ จ.สงขลา (ลุ่มน้ำทะเลสาบสงขลา)



สถานีม่วงก้อง - อ.สะเดา จ.สงขลา (ลุ่มน้ำทะเลสาบสงขลา)



สถานีคลองตะโหมด (ท่าเขียด) - ต.แม่ขี อ.ตะโหมด จ.พัทลุง (ลุ่มน้ำทะเลสาบสงขลา)



สถานีลำปำ - ต.ลำปำ อ.เมือง จ.พัทลุง (ลุ่มน้ำทะเลสาบสงขลา)

4) สรุป

สถานการณ์น้ำในลุ่มน้ำทะเลสาบสงขลาประจำวันที่ 30 มิถุนายน 2560 อยู่ในภาวะปกติ และระดับน้ำในลำน้ำส่วนใหญ่มีแนวโน้มลดลง/ทรงตัว

รายงานระดับน้ำจากกล้อง CCTV





รายงานระดับน้ำจากกล้อง CCTV

ณ. วันที่ 28 มิถุนายน พ.ศ. 2560

เวลา 08.30 น.



สรุปสถานการณ์น้ำในลำน้ำสายหลัก

- สะพานพระแม่ย่า - อ.เมือง จ.สุโขทัย (ลุ่มน้ำยม) สถานการณ์น้ำปกติ
- สะพานท่าเสา อ.เมือง จ.อุตรดิตถ์ (ลุ่มน้ำน่าน) สถานการณ์น้ำปกติ
- เทศบาล ต.นาแก - อ.นาแก จ.นครพนม (ห้วยน้ำก่ำ/โขงอีสาน) สถานการณ์น้ำปกติ
- บ้านเหล่านาชุม - อ.เมือง จ.ขอนแก่น (ลุ่มน้ำชี) สถานการณ์น้ำปกติ
- สตึก - อ.สตึก จ.บุรีรัมย์ (ลุ่มน้ำมูล) สถานการณ์น้ำปกติ
- เสนา อ.เสนา จ.พระนครศรีอยุธยา (ลุ่มน้ำเจ้าพระยา) สถานการณ์น้ำปกติ
- วัดพระรูป - อ.เมือง จ.สุพรรณบุรี (ลุ่มน้ำท่าจีน) สถานการณ์น้ำปกติ
- เทศบาลเมืองเพชรบุรี - อ.เมือง จ.เพชรบุรี (ลุ่มน้ำเพชรบุรี) สถานการณ์น้ำปกติ
- สถานีอุตตะกาดอนล่าง - อ.หาดใหญ่ จ.สงขลา (ลุ่มน้ำทะเลสาบสงขลา) สถานการณ์น้ำปกติ

ร.ร.เชียงใหม่คริสเตียน - อ.เมือง จ.เชียงใหม่ (ลุ่มน้ำปิง)



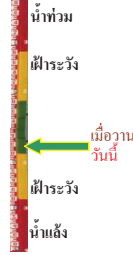
ระดับน้ำปัจจุบันต่ำกว่าสถานี
ระดับตลิ่งต่ำสุด 307.65 ม.รทก.
ระดับท้องน้ำ 299.35 ม.รทก.

บ้านหาดเสลา - อ.เฝ้าเฉียว จ.นครสวรรค์ (ลุ่มน้ำปิง)



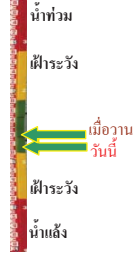
ระดับน้ำปัจจุบันต่ำกว่าสถานี
ระดับตลิ่งต่ำสุด 32.53 ม.รทก.
ระดับท้องน้ำ 24.97 ม.รทก.

สะพานมหาโพธิ์ - อ.เมือง จ.แพร่ (ลุ่มน้ำยม)



ระดับน้ำปัจจุบันต้นไม่บังสถานี
ระดับตลิ่งต่ำสุด 152.33 ม.รทก.
ระดับท้องน้ำ 141.18 ม.รทก.

สะพานศรีสนาสัย - อ.ศรีสนาสัย จ.สุโขทัย (ลุ่มน้ำยม)



ระดับน้ำปัจจุบัน 61.00 ม.รทก.
ระดับตลิ่งต่ำสุด 71.78 ม.รทก.
ระดับท้องน้ำ 58.48 ม.รทก.

สะพานพระแม่ย่า - อ.เมือง จ.สุโขทัย (ลุ่มน้ำยม)



ระดับน้ำปัจจุบัน 44.90 ม.รทก.
ระดับตลิ่งต่ำสุด 48.59 ม.รทก.
ระดับท้องน้ำ 41.13 ม.รทก.

สะพานบ้านโพทะเล - อ.โพทะเล จ.พิจิตร (ลุ่มน้ำยม)



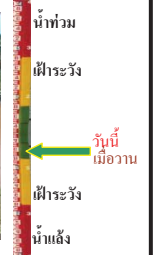
ระดับน้ำปัจจุบัน 25.60 ม.รทก.
ระดับตลิ่งต่ำสุด 31.63 ม.รทก.
ระดับท้องน้ำ 20.59 ม.รทก.

สะพานท่าเสา - อ.เมือง จ.อุตรดิตถ์ (ลุ่มน้ำน่าน)



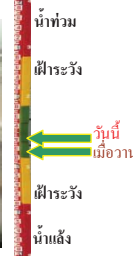
ระดับน้ำปัจจุบัน 54.40 ม.รทก.
ระดับตลิ่งต่ำสุด 56.91 ม.รทก.
ระดับท้องน้ำ 47.80 ม.รทก.

สะพานสุพรรณกัลยา - อ.เมือง จ.พิษณุโลก (ลุ่มน้ำน่าน)



ระดับน้ำปัจจุบัน 35.25 ม.รทก.
ระดับตลิ่งต่ำสุด 44.52 ม.รทก.
ระดับท้องน้ำ 32.51 ม.รทก.

สถานีห้วยหลวง - อ.เมือง จ.อุดรธานี (ลุ่มน้ำโขง)



ระดับน้ำปัจจุบัน 168.50 ม.รทก.
ระดับตลิ่งต่ำสุด 169.93 ม.รทก.
ระดับท้องน้ำ 166.69 ม.รทก.

สถานีแม่น้ำเลย - อ.เมือง จ.เลย (ลุ่มน้ำโขง)

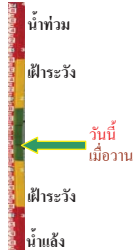


ระดับน้ำปัจจุบัน 232.50 ม.รทก.
ระดับตลิ่งต่ำสุด - ม.รทก.
ระดับท้องน้ำ - ม.รทก.

สถานีหัวฝาย - อ.แม่สาย จ.เชียงราย
(แม่สาย/โขง)



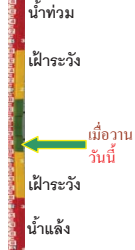
ระดับน้ำปัจจุบันต่ำกว่าสถาฟ
ระดับตลิ่งต่ำสุด - ม.รทก.
ระดับท้องน้ำ 394.87 ม.รทก.



สง.ส่วนอุทกหนองคาย - อ.เมือง จ.หนองคาย
(ลุ่มน้ำโขง)



ระดับน้ำปัจจุบันต่ำกว่าสถาฟ
ระดับตลิ่งต่ำสุด 166.65 ม.รทก.
ระดับท้องน้ำ 149.20 ม.รทก.



นครพนม - อ.เมือง จ.นครพนม
(ลุ่มน้ำโขง)



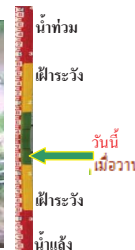
ระดับน้ำปัจจุบัน 137.63 ม.รทก.
ระดับตลิ่งต่ำสุด - ม.รทก.
ระดับท้องน้ำ - ม.รทก.



วัดทุ่งธาตุ - อ.โพนพิสัย จ.หนองคาย
(ห้วยหลวง/โขงอีสาน)



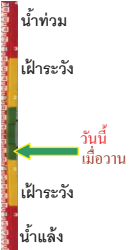
ระดับน้ำปัจจุบันต่ำกว่าสถาฟ
ระดับตลิ่งต่ำสุด 159.43 ม.รทก.
ระดับท้องน้ำ 147.95 ม.รทก.



บ้านท่าสะอาด - อ.เขกา จ.บึงกาฬ
(แม่น้ำสงคราม/ลุ่มน้ำโขง)



ระดับน้ำปัจจุบันต่ำกว่าสถาฟ
ระดับตลิ่งต่ำสุด 144.92 ม.รทก.
ระดับท้องน้ำ 134.18 ม.รทก.



บ้านคาลปากน้ำ - อ.ท่าอุเทน จ.นครพนม
(แม่น้ำสงคราม/ลุ่มน้ำโขงอีสาน)



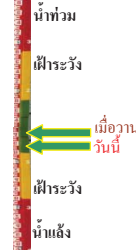
ระดับน้ำปัจจุบันต่ำกว่าสถาฟ
ระดับตลิ่งต่ำสุด 142.11 ม.รทก.
ระดับท้องน้ำ 131.25 ม.รทก.



เทศบาล ต.นาแก - อ.นาแก จ.นครพนม
(ห้วยน้ำก่ำ/โขงอีสาน)



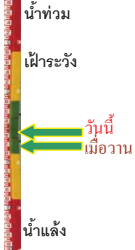
ระดับน้ำปัจจุบัน 141.33 ม.รทก.
ระดับตลิ่งต่ำสุด 144.35 ม.รทก.
ระดับท้องน้ำ 138.09 ม.รทก.



ร.ร.เทศบาล 4 - อ.เมือง จ.นครราชสีมา
(ลำตะคอง/มูล)



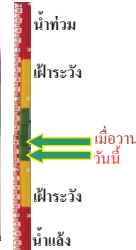
ระดับน้ำปัจจุบัน 176.70 ม.รทก.
ระดับตลิ่งต่ำสุด 178.00 ม.รทก.
ระดับท้องน้ำ - ม.รทก.



สตึก - อ.สตึก จ.บุรีรัมย์
(ลุ่มน้ำมูล)



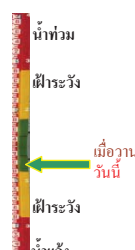
ระดับน้ำปัจจุบัน 128.70 ม.รทก.
ระดับตลิ่งต่ำสุด 128.76 ม.รทก.
ระดับท้องน้ำ 121.50 ม.รทก.



เชิงสะพานสิงห์บุรี - อ.เมือง จ.สิงห์บุรี
(ลุ่มน้ำเจ้าพระยา)



ระดับน้ำปัจจุบันต่ำกว่าสถาฟ
ระดับตลิ่งต่ำสุด 11.50 ม.รทก.
ระดับท้องน้ำ -2.14 ม.รทก.



บ้านยางฉิม - อ.โพธิ์ทอง จ.อ่างทอง
(ลุ่มน้ำเจ้าพระยา)



ระดับน้ำปัจจุบันต่ำกว่าสถาฟ
ระดับตลิ่งต่ำสุด - ม.รทก.
ระดับท้องน้ำ - ม.รทก.



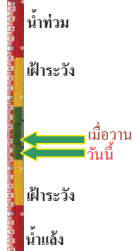
บ้านบางปี - อ.เมือง จ.ลพบุรี
(ลุ่มน้ำเจ้าพระยา)



ระดับน้ำปัจจุบันต่ำกว่าสถาฟ ม.รทก.
ระดับตลิ่งต่ำสุด - ม.รทก.
ระดับท้องน้ำ - ม.รทก.

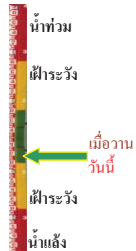


บ้านป้อม - อ.พระนครศรีอยุธยา
จ.พระนครศรีอยุธยา (ลุ่มน้ำเจ้าพระยา)



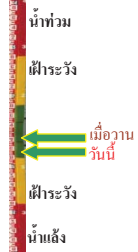
ระดับน้ำปัจจุบัน 0.55 ม.รทก.
ระดับตลิ่งต่ำสุด - ม.รทก.
ระดับท่อน้ำ - ม.รทก.

สะพานพุทธ - เขตธนบุรี จ.กรุงเทพฯ
(ลุ่มน้ำเจ้าพระยา)



ระดับน้ำปัจจุบันสภาพชั่วคราว 2.90 ม.รทก.
ระดับตลิ่งต่ำสุด -15.24 ม.รทก.
ระดับท่อน้ำ -15.24 ม.รทก.

เสนา - อ.เสนา จ.พระนครศรีอยุธยา
(ลุ่มน้ำเจ้าพระยา)



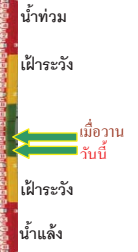
ระดับน้ำปัจจุบัน 1.25 ม.รทก.
ระดับตลิ่งต่ำสุด - ม.รทก.
ระดับท่อน้ำ - ม.รทก.

สะพานข้ามแม่น้ำท่าจีน 3 - อ.เมือง
จ.สมุทรสาคร (ลุ่มน้ำท่าจีน)



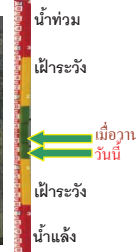
ระดับน้ำปัจจุบัน -0.94 ม.รทก.
ระดับตลิ่งต่ำสุด 1.37 ม.รทก.
ระดับท่อน้ำ -6.73 ม.รทก.

สะพานหลวงพ่อบึง - อ.นครไชยศรี
จ.นครปฐม (ลุ่มน้ำท่าจีน)



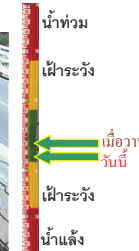
ระดับน้ำปัจจุบัน 0.81 ม.รทก.
ระดับตลิ่งต่ำสุด 2.97 ม.รทก.
ระดับท่อน้ำ -4.69 ม.รทก.

สะพานข้ามแม่น้ำท่าจีน ทางหลวง346
อ.บางเลน จ.นครปฐม (ลุ่มน้ำท่าจีน)



ระดับน้ำปัจจุบัน -0.84 ม.รทก.
ระดับตลิ่งต่ำสุด 0.89 ม.รทก.
ระดับท่อน้ำ -5.94 ม.รทก.

สะพานวัดพระรูป อ.เมือง จ.สุพรรณบุรี
(ลุ่มน้ำท่าจีน)



ระดับน้ำปัจจุบัน 1.10 ม.รทก.
ระดับตลิ่งต่ำสุด 3.32 ม.รทก.
ระดับท่อน้ำ -0.56 ม.รทก.

สะพานข้ามแม่น้ำท่าจีน ทางหลวง3365
อ.สามชุก จ.สุพรรณบุรี (ลุ่มน้ำท่าจีน)



ระดับน้ำปัจจุบัน 4.26 ม.รทก.
ระดับตลิ่งต่ำสุด 5.70 ม.รทก.
ระดับท่อน้ำ 0.46 ม.รทก.

สะพานสามง่าม-ท่าโบสถ์ อ.หันคา
จ.ชัยนาท (ลุ่มน้ำท่าจีน)



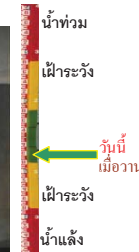
ระดับน้ำปัจจุบัน 12.07 ม.รทก.
ระดับตลิ่งต่ำสุด 13.14 ม.รทก.
ระดับท่อน้ำ 10.08 ม.รทก.

ร.ร.อนุบาลบางสะพาน - อ.บางสะพาน จ.ประจวบคีรีขันธ์
(คลองบางสะพาน/ชายฝั่งทะเลตะวันตก)



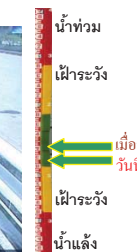
ระดับน้ำปัจจุบัน 0.30 ม.รทก.
ระดับตลิ่งต่ำสุด 4.16 ม.รทก.
ระดับท่อน้ำ -0.14 ม.รทก.

สกจ.สุราษฎร์ธานี - อ.เมือง จ.สุราษฎร์ธานี
(ลุ่มน้ำตาปี)



ระดับน้ำปัจจุบันอยู่ต่ำกว่าสภาพ 2.60 ม.รทก.
ระดับตลิ่งต่ำสุด -8.58 ม.รทก.
ระดับท่อน้ำ -8.58 ม.รทก.

สถานีอุตะเกาตอนล่าง - อ.หาดใหญ่ จ.สงขลา
(ลุ่มน้ำทะเลสาบสงขลา)

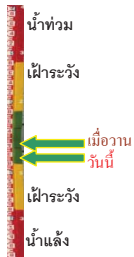


ระดับน้ำปัจจุบัน 0.25 ม.รทก.
ระดับตลิ่งต่ำสุด 8.93 ม.รทก.
ระดับท่อน้ำ -1.93 ม.รทก.

สถานีคลองตะโหมด - อ.ตะโหมด จ.พัทลุง
(ลุ่มน้ำทะเลสาบสงขลา)



ระดับน้ำปัจจุบัน 21.90 ม.รทก.
ระดับตลิ่งต่ำสุด 27.94 ม.รทก.
ระดับท้องน้ำ 20.52 ม.รทก.



สถานีลำปำ - อ.เมือง จ.พัทลุง
(ลุ่มน้ำทะเลสาบสงขลา)



ระดับน้ำปัจจุบัน -1.80 ม.รทก.
ระดับตลิ่งต่ำสุด 1.15 ม.รทก.
ระดับท้องน้ำ -2.86 ม.รทก.



จังหวัด	สถานที่ตั้งกล้อง	แม่น้ำ/ลุ่มน้ำ	วิกฤติน้ำแล้ง	วิกฤติน้ำท่วม	ระดับน้ำ (ม.รทก.) พ.ศ.2560			สถานการณ์
			ระดับน้อยกว่า	ระดับมากกว่า	26 มิ.ย.	27 มิ.ย.	28 มิ.ย.	
จ.เชียงใหม่	ร.ร.เชียงใหม่คริสเตียน อ.เมือง	ปิง	-	-	N/A	N/A	N/A	น้ำปกติ
จ.นครสวรรค์	บ้านหาดเสลา อ.แก่งเสี้ยว	ปิง	-	-	27.97	27.97	27.97	น้ำปกติ
จ.แพร่	สะพานมหาโพธิ์ อ.เมือง	ยม	143.87	151.33	N/A	N/A	N/A	น้ำปกติ
จ.สุโขทัย	สะพานศรีสังขาลย์ อ.ศรีสังขาลย์	ยม	60.14	71.78	61.15	61.10	61.00	น้ำปกติ
จ.สุโขทัย	สะพานพระเมรุมาศ อ.เมือง	ยม	42.48	48.59	45.05	45.35	44.90	น้ำปกติ
จ.พิจิตร	สะพานโพทะเล อ.โพทะเล	ยม	22.58	30.63	26.05	25.80	25.60	น้ำปกติ
จ.อุดรดิตถ์	สะพานท่าเสา อ.เมือง	น่าน	49.22	56.91	54.85	54.50	54.40	น้ำปกติ
จ.พิษณุโลก	สะพานสุพรรณภูมิ อ.เมือง	น่าน	33.98	44.52	35.25	35.25	35.25	น้ำปกติ
จ.เชียงราย	สถานีหัวฝาย อ.แม่สาย	แม่สาย/โขง	395.79	396.50	N/A	N/A	N/A	น้ำปกติ
จ.หนองคาย	สง.ส่วนอุทกหนองคาย อ.เมือง	โขง	157.85	166.70	N/A	N/A	N/A	น้ำปกติ
จ.นครพนม	นครพนม อ.เมือง	โขง	135.21	144.28	N/A	N/A	N/A	น้ำปกติ
จ.นครพนม	เทศบาล ต.นาแก อ.นาแก	หัวน้ำท่า/โขงอีสาน	139.05	142.42	141.33	141.43	141.33	น้ำปกติ
จ.บุรีรัมย์	สตึก อ.สตึก	มูล	123.13	128.76	128.95	128.80	128.70	น้ำปกติ
จ.สิงห์บุรี	เชิงสะพานสิงห์บุรี อ.เมือง	เจ้าพระยา	3.45	11.50	N/A	N/A	N/A	น้ำปกติ
จ.อ่างทอง	บ้านยางมณี อ.โพธิ์ทอง	เจ้าพระยา	-	9.11	N/A	N/A	N/A	น้ำปกติ
จ.ลพบุรี	บ้านบางปี อ.เมือง	เจ้าพระยา	-	10.75	N/A	N/A	N/A	น้ำปกติ
จ.พระนครศรีอยุธยา	บ้านป้อม อ.พระนครศรีอยุธยา	เจ้าพระยา	-	-	0.80	0.70	0.55	น้ำปกติ
จ.กรุงเทพฯ	สะพานพุทธ เขตธนบุรี	เจ้าพระยา	-	1.70	N/A	N/A	N/A	น้ำปกติ
จ. พระนครศรีอยุธยา	อ.เสนา	น้อย/เจ้าพระยา	2.00	5.00	1.55	1.40	1.25	น้ำปกติ
จ.อุทัยธานี	อุทัยธานีใหม่ อ.เมือง	เจ้าพระยา	-	-	16.60	16.60	16.60	น้ำปกติ
จ.สมุทรสาคร	สะพานข้ามแม่น้ำท่าจีน 3 อ.เมือง	ท่าจีน	-5.11	0.57	-1.14	-1.19	-0.94	น้ำปกติ
จ.นครพนม	สะพานหลวงพ่อบึง อ.นครไชยศรี	ท่าจีน	-3.16	2.21	0.86	0.91	0.81	น้ำปกติ
จ.นครปฐม	สะพานข้ามแม่น้ำท่าจีน ทางหลวง 346 อ.บางเลน	ท่าจีน	-4.57	0.21	-0.64	-0.74	-0.84	น้ำปกติ
จ.สุพรรณบุรี	สะพานวัดพระรูป อ.เมือง	ท่าจีน	-1.26	2.75	1.20	1.20	1.10	น้ำปกติ
จ.สุพรรณบุรี	สะพานข้ามแม่น้ำท่าจีน อ.สามชุก	ท่าจีน	1.55	5.18	4.26	4.26	4.26	น้ำปกติ
จ.ชัยนาท	สะพานสามง่ามท่าโบสถ์ อ.หันคา	ท่าจีน	10.69	12.83	12.07	12.07	12.07	น้ำปกติ
จ.จันทบุรี	ตรงข้ามวัดจันทนาราม อ.เมือง	จันทบุรี/เจ้าพระยา	0.20	3.73	N/A	N/A	N/A	น้ำปกติ
จ.เพชรบุรี	เทศบาลเมืองเพชรบุรี อ.เมือง	เพชรบุรี	-	3.18	N/A	N/A	N/A	น้ำปกติ
จ.ประจวบคีรีขันธ์	ร.ร.อนุบาลบางสะพาน อ.บางสะพาน	คลองบางสะพาน/ชายฝั่งทะเลตะวันตก	-	3.30	0.20	0.30	0.30	น้ำปกติ
จ.สุราษฎร์ธานี	สภ.จ.สุราษฎร์ธานี อ.เมือง	ตาปี	-	2.28	N/A	N/A	N/A	น้ำปกติ
จ.สงขลา	สถานีคลองอู่ตะเภาตอนล่าง อ.หาดใหญ่	ทะเลสาบสงขลา	-	-	0.20	0.35	0.25	น้ำปกติ
จ.พัทลุง	สถานีคลองตะโหมด อ.ตะโหมด	ทะเลสาบสงขลา	-	-	21.90	21.95	21.90	น้ำปกติ
จ.พัทลุง	สถานีลำปำ อ.เมือง	ทะเลสาบสงขลา	-	-	-1.80	-1.80	-1.80	น้ำปกติ

*N/A คือ อ่านค่าระดับจากไม้วัดระดับ (Staff) ไม่ได้ / ไม้วัดระดับ (Staff) ชำรุด

**ม.รทก. คือ เมตรเทียบกับระดับน้ำทะเลปานกลาง

** ระดับน้ำทะเลปานกลาง (Mean Sea Level) หรือ ร.ท.ก. เป็นค่าการวัด ระดับน้ำทะเลขึ้นสูงสุด (High Tide : HT) และลงต่ำสุด (Low Tide : LT) ของแต่ละวัน ในช่วงระยะเวลาที่กำหนด แล้วนำมาเฉลี่ยเป็นระดับน้ำทะเลปานกลาง สำหรับระยะเวลาที่ทำการวัดโดยทั่วไปจะวัดครั้งเป็นเวลา ๑๘.๖ ปี ตามวัฏจักรของน้ำ ระดับน้ำทะเลปานกลางของแต่ละบริเวณทั่วโลกอาจมีความสูงไม่เท่ากัน

ในประเทศไทยใช้เวลาในการวัด ๕ ปี โดยเลือกที่ตำบลเกาะหลัก จังหวัดประจวบคีรีขันธ์ เป็นที่วัด แล้วนำมาหาค่าเฉลี่ย เพื่อใช้เป็นค่าระดับน้ำทะเลปานกลาง ให้มีค่า ๐.๐๐๐ เมตร ทำการถ่ายโยงมายังหมุด BM-A (ซึ่งถือว่าเป็นหมุดหลักฐานหมุดแรกของประเทศไทย) ซึ่งมีค่าระดับน้ำทะเลปานกลาง ๑.๔๔๗๗ เมตร

<http://mekhala.dwr.go.th>