



รายงานสถานการณ์น้ำรายวัน

เสนอโดย

ศูนย์เมขลา

ศูนย์ป้องกันวิกฤติน้ำ

กรมทรัพยากรน้ำ

ประจำวันที่ ๓ กรกฎาคม ๒๕๖๐

สารบัญ

๑) สรุปสถานการณ์น้ำ

๑.๑ นัยสำคัญประจำวัน

๑.๒ พื้นที่ที่คาดว่าจะมีฝนตกฟ้าคะนอง

๑.๓ สถานการณ์การเก็บน้ำในเขื่อนขนาดใหญ่

๑.๔ พื้นที่ที่ต้องให้ความสนใจเป็นพิเศษ

๑.๕ พื้นที่น้ำท่วม น้ำท่วมขัง น้ำป่าไหลหลาก และดินโคลนถล่ม

๑.๖ รายละเอียดข้อมูลสนับสนุน

๒) ปริมาณฝนสะสมปี พ.ศ. ๒๕๕๘ และ ๒๕๕๙ เทียบค่าเฉลี่ย ๓๐ ปี

๓) สถานการณ์น้ำในอ่างเก็บน้ำขนาดใหญ่ และขนาดกลาง

๔) สถานการณ์น้ำในลำน้ำ

๕) รายงานสถานการณ์น้ำรายลุ่มน้ำ

๖) รายงานระดับน้ำจากกล้อง CCTV

สรุปสถานการณ์น้ำ

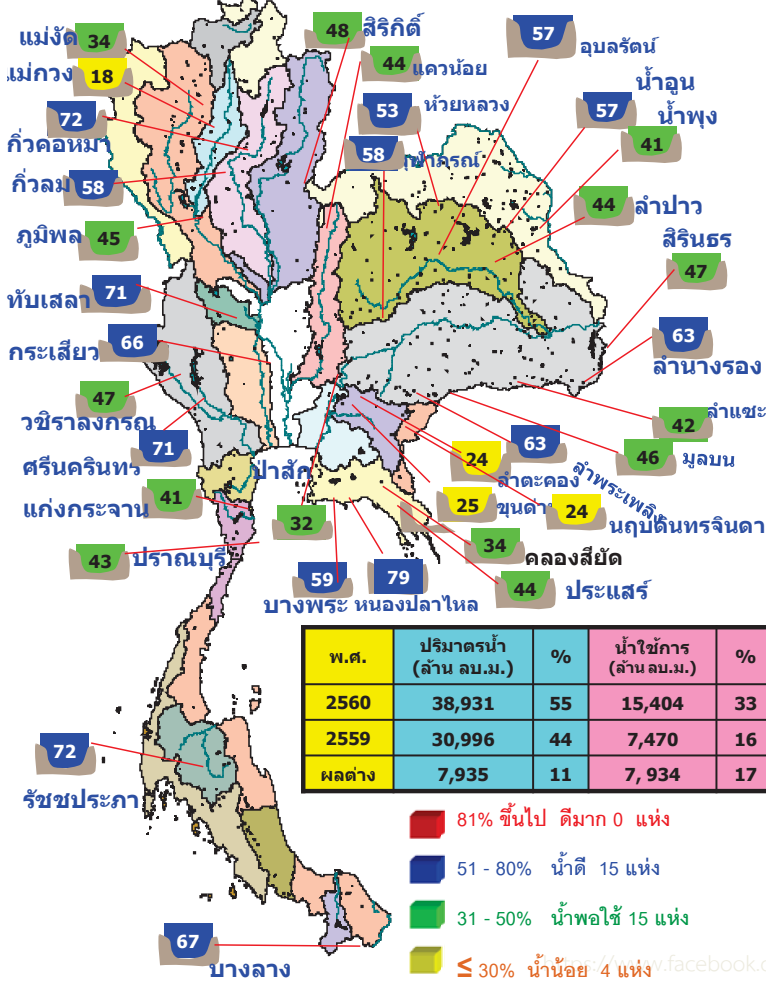


กนข

คณะกรรมการทรัพยากรน้ำแห่งชาติ

3 กรกฎาคม 2560

สถานการณ์การเก็บกักน้ำในเขื่อนขนาดใหญ่ มีปริมาณน้ำสูงกว่าเกณฑ์กักเก็บน้ำสูงสุด 8 เขื่อน



เขื่อนก๊วกคหมา	ลำปาง	72%
เขื่อนอุบลรัตน์	ขอนแก่น	57%
เขื่อนน้ำพุง	สกลนคร	41%
เขื่อนลำพระเพลิง	นครราชสีมา	63%
เขื่อนป่าสักชลสิทธิ์	ลพบุรี สระบุรี	32%
เขื่อนทับเสลา	อุทัยธานี	71%
เขื่อนกระเสียว	สุพรรณบุรี	66%
เขื่อนหนองปลาไหล	ระยอง	79%

มีปริมาณน้ำต่ำกว่าเกณฑ์กักเก็บน้ำต่ำสุด 1 เขื่อน

แม่กวางอุดมธารา	เชียงใหม่	18%
-----------------	-----------	-----

สภาพน้ำและการระบายน้ำ กพท. รายงาน ณ วันที่ 3 กรกฎาคม 2560

เขื่อน	รายงาน ณ วันที่ 3 กรกฎาคม 2560					ใช้จนใกล้ (ก)	ใช้ไปจนถึง วันที่
	A	B	C	D	E		
เขื่อนก๊วกคหมา	ปริมาณน้ำ (ล้าน ลบ.ม.)	แอมบระบายน้ำ (ล้าน ลบ.ม.)	ปริมาณน้ำในเขื่อน (ล้าน ลบ.ม.)	ปริมาณน้ำที่ส่งมาโรงไฟฟ้า (ล้าน ลบ.ม.)	ปริมาณน้ำที่ส่งมาโรงบำบัดน้ำเสีย (ล้าน ลบ.ม.)	%	
1	12.19	7.00	7.99	2215.23	22.93	D/C	277 6 เม.ย. 2561
2	7.85	16.00	17.03	1712.35	25.71		101 11 ต.ค. 2560
3	10.24	8.00	7.40	2381.85	31.84		322 20 พ.ค. 2561
4	13.50	8.00	9.07	1144.70	19.57		126 5 พ.ย. 2560
5	7.43	10.00	7.62	2724.46	63.55		358 25 มิ.ย. 2561
6	6.92	15.00	14.77	686.87	68.30		47 18 ต.ค. 2560
7	30.57	15.00	11.11	814.42	44.03		73 13 ก.ย. 2560
8	0.36	0.30	0.37	59.40	37.88		161 10 ต.ค. 2560
9	7.17	6.00	7.45	84.54	7.45		11 13 ต.ค. 2560
10	1.29	0.50	0.53	57.23	45.23		108 18 ต.ค. 2560
11	3.37	3.03	3.03	306.20	32.00		101 11 ต.ค. 2560
12	5.12	4.49	2.77	373.00	41.63		83 23 ก.ย. 2560
รวม	106.01	83.32	89.14	12,569			

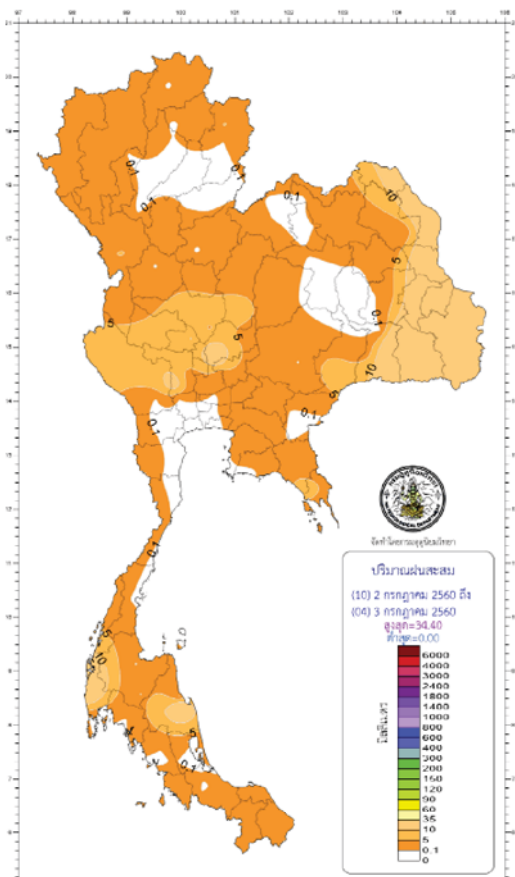
แหล่งข้อมูล : การไฟฟ้าฝ่ายผลิตแห่งประเทศไทย

กนข

คณะกรรมการทรัพยากรน้ำแห่งชาติ

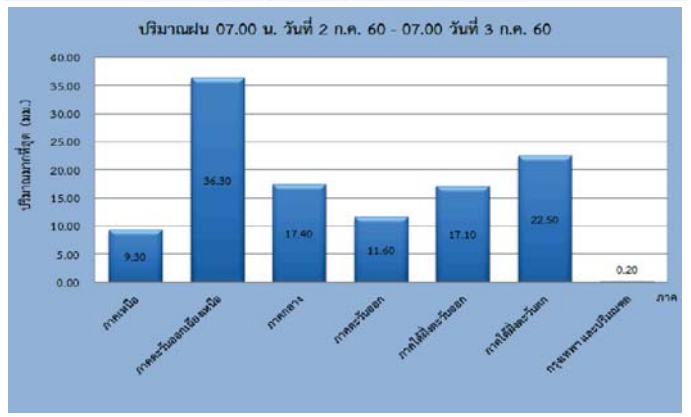
3 กรกฎาคม 2560

ปริมาณฝน 24 ชั่วโมง ที่ผ่านมา

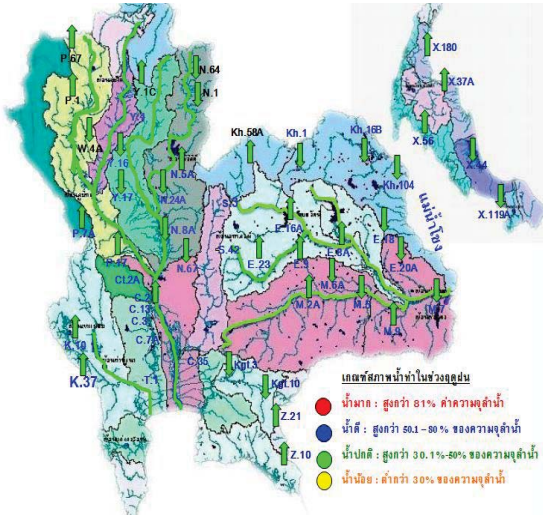


สรุปปริมาณฝนในรอบ 24 ชั่วโมง (เวลา 07.00 น. วันที่ 2 กรกฎาคม 2560 ถึงเวลา 07.00 น. วันที่ 3 กรกฎาคม 2560) ข้อมูลจาก : <https://www.tmd.go.th/climate/climate.php?FileID=1> เวลา 08.00 น.

ภาค	ปริมาณมากที่สุด (มม.)
ภาคเหนือ	9.30 ที่ สถานีคอกมูเซอร์ จ.ตาก
ภาคตะวันออกเฉียงเหนือ	36.30 ที่ จ.นครพนม
ภาคกลาง	17.40 ที่ จ.สทบุรี
ภาคตะวันออก	11.60 ที่ จ.นครนายก
ภาคใต้ฝั่งตะวันออก	17.10 ที่ จ.นครศรีธรรมราช
ภาคใต้ฝั่งตะวันตก	22.50 ที่ อ.ตะกั่วป่า จ.พังงา
กรุงเทพฯ และปริมณฑล	0.20 ที่ สถานีสนามบินสุวรรณภูมิ จ.สมุทรปราการ



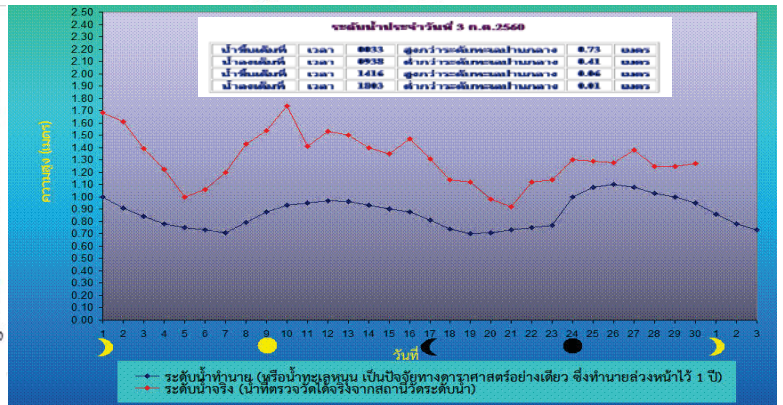
น้ำในลำน้ำและความเค็มในแม่น้ำเจ้าพระยา



โครงการระบบพาริงคุณภาพน้ำแบบ Real Time
กรมทรัพยากรน้ำ

สถานี	ระยะทาง	วันที่	เวลา	กรด-ด่าง (pH)	ความเค็ม Salinity (g/l)	ความขุ่น Turbidity (NTU)	ความนำไฟฟ้า Conductivity (µS/cm)	สารละลาย TDS (mg/l)	คลอไรด์ Chloride (mg/l)	คลอริเจนในน้ำ DO (mg/l)
แม่น้ำเจ้าพระยา										
วัดบ้านเปิง	130	03/07/2560	08:30	▲ 7.19	0.13	▲ 94.83	▲ 322	▲ 186	▲ 4.51	▲ 3.41
วัดโพธิ์แดงเหนือ	111	03/07/2560	08:40	▲ 6.91	0.12	▲ 82.50	▲ 297	▲ 170	▲ 5.90	▲ 3.13
วัดโพธิ์มุ่ม	102	03/07/2560	08:40	▼ 7.03	0.14	▲ 89.20	▲ 338	▲ 200	▲ 20.10	▲ 3.20
ศาลม	96	03/07/2560	08:40	▲ 7.17	0.13	▲ 83.80	▲ 309	▲ 180	▲ 5.10	▲ 2.74
วัดมอญ	91	03/07/2560	08:40	▲ 7.17	0.14	-	▲ 326	▲ 190	▲ 9.00	-
วัดโพธิ์แดง	64	03/07/2560	08:40	▲ 7.10	0.13	▲ 97.32	▲ 309	▲ 179	▲ 3.75	▲ 1.16
รพ. ศิริราช	50	03/07/2560	08:40	-	-	-	-	-	-	-
คลองอ้อมใหญ่	35	03/07/2560	08:40	-	0.18	-	▲ 416	▲ 240	-	-
การท่าเรือ	27	03/07/2560	08:30	-	-	-	-	-	-	-
โรงไฟฟ้าพระนครใต้	12	03/07/2560	08:40	-	▲ 2.45	-	▲ 5154	▲ 3009	-	-
คลองประปาฝั่งตะวันออก										
โรงงานผลิตน้ำบางเขน	03/07/2560	08:40	7.07	0.13	▼ 85.80	309	180	5.20	-	3.71
คลองประปาฝั่งตะวันตก										
เขื่อนแมกกลอง	03/07/2560	08:40	7.61	0.10	▲ 4.80	232	140	-	-	4.04
ท่าม่วง	03/07/2560	08:40	7.25	0.10	▲ 47.20	239	141	-	-	3.88
คลองประปา กม.54	03/07/2560	08:40	8.07	0.11	7.10	257	150	-	-	8.56
บางเลน กม.35	03/07/2560	08:40	8.04	0.10	▲ 51.60	234	140	-	-	7.24
คลองประปา กม.14	03/07/2560	08:40	7.73	0.10	▲ 6.40	240	140	-	-	5.53

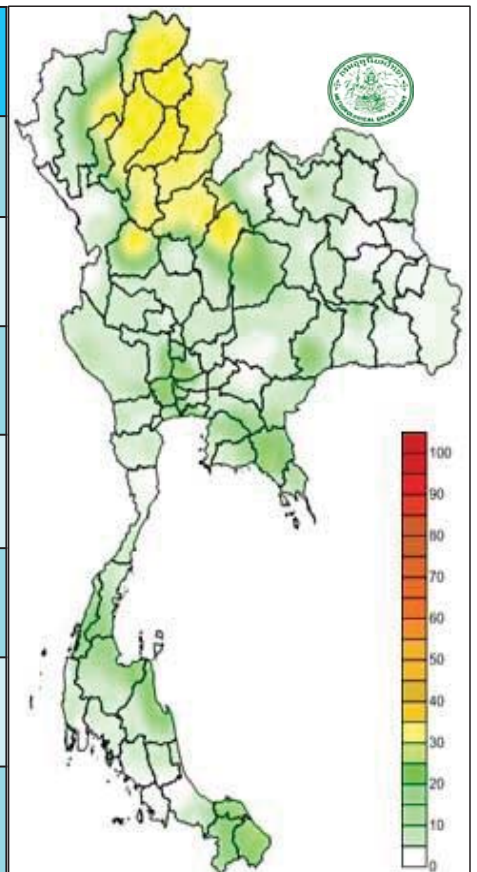
ข้อมูลจากเครื่องวัดคุณภาพน้ำ เป็นข้อมูลเพื่อใช้ในการเฝ้าระวังคุณภาพน้ำดิบสำหรับการผลิตน้ำประปาของกรมประปาและกรมชลประทาน
เกณฑ์ค่าเฉลี่ย: ความเค็ม <0.25 g/l, ความนำไฟฟ้า <500 µS/cm, ออกซิเจนในน้ำ >2 mg/l, กรด-ด่าง ระหว่าง 5-9
เกณฑ์สถานะทางประปา: ความเค็ม <1.80 g/l (ล่างอ้อมฝ่ายคุณภาพน้ำ)
เกณฑ์สำหรับกรมชลประทาน: ความเค็ม <2 g/l, ความนำไฟฟ้า <4,000 µS/cm



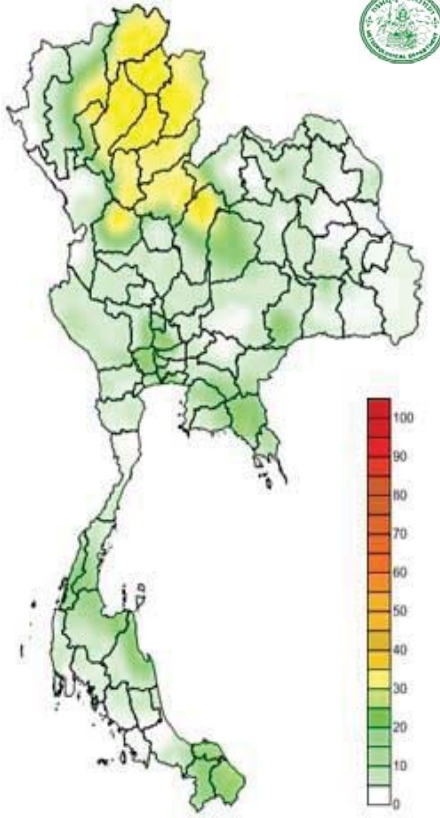
คาดการณ์ ฝนและอากาศ 24 ชั่วโมงข้างหน้า

วันที่ 3 กค. 60 ประเทศไทยตอนบน ยังคงมีฝนฟ้าคะนองต่อเนื่อง และมีฝนตกหนักบางแห่งในบริเวณภาคเหนือ(เชียงใหม่ ลำพูน ลำปาง เชียงราย พะเยา แพร่ น่าน อุตรดิตถ์ สุโขทัย กำแพงเพชร พิษณุโลก และเพชรบูรณ์) ประชาชนบริเวณดังกล่าวควรระวังอันตรายจากฝนที่ตกหนักและฝนที่ตกสะสม ทะเลอันดามันตอนบนมีคลื่นสูงประมาณ 1-2 เมตร ชาวเรือบริเวณทะเลอันดามันตอนบนควรเดินเรือด้วยความระมัดระวัง

ภาค	% ฝน	เทียบกับเมื่อวาน
ภาคเหนือ	70	เท่ากับเมื่อวาน
ภาคตะวันออก	60	น้อยกว่าเมื่อวาน
ภาคกลาง	60	เท่ากับเมื่อวาน
ภาคตะวันออกเฉียงเหนือ	60	เท่ากับเมื่อวาน
ภาคใต้ฝั่งตะวันออก	40	เท่ากับเมื่อวาน
ภาคใต้ฝั่งตะวันตก	40	เท่ากับเมื่อวาน
กทม.และปริมณฑล	60	เท่ากับเมื่อวาน



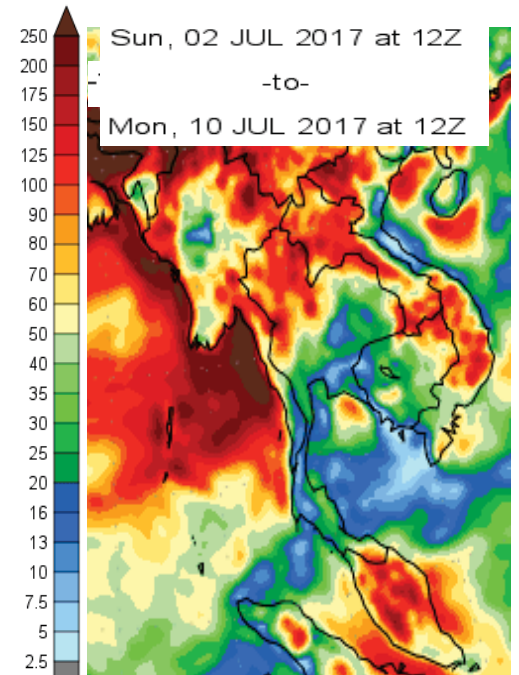
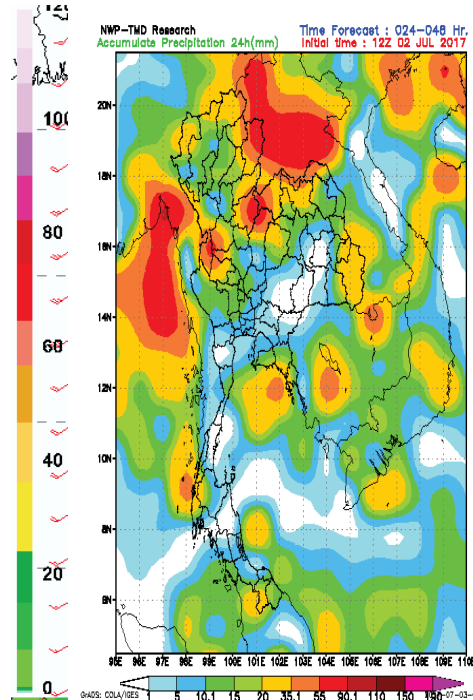
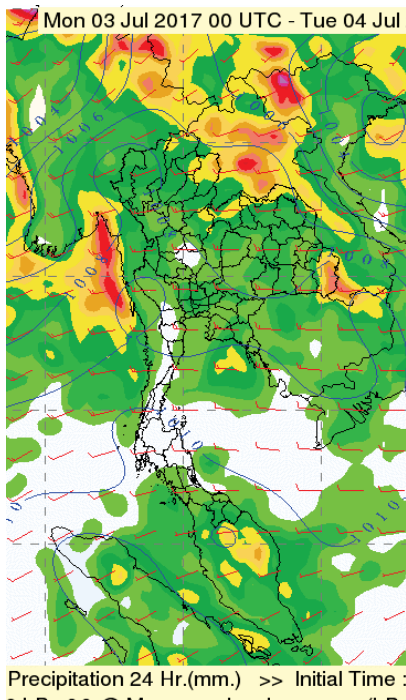
คาดการณ์อุณหภูมิกอากาศและฝน



คาดการณ์ฝนสะสม 24 ชม.(มิลลิเมตร)

ภาค	ลักษณะอากาศ พื้นที่จังหวัด	% ฝน	เทียบกับเมื่อวาน
ภาคเหนือ	มีฝนฟ้าคะนอง และมีฝนตกหนักบางแห่ง บริเวณจังหวัดเชียงใหม่ ลำพูน ลำปาง เชียงราย พะเยา แพร่ น่าน อุตรดิตถ์ สุโขทัย กำแพงเพชร พิจิตรโลก และเพชรบูรณ์ อุณหภูมิ 23-33 องศาC	70	เท่ากับเมื่อวาน
ภาคตะวันออก	มีฝนฟ้าคะนองส่วนมากบริเวณจังหวัดเลย หนองบัวลำภู อุดรธานี หนองคาย บึงกาฬ สกลนคร นครพนม มุกดาหาร อำนาจเจริญ อุบลราชธานี ชัยภูมิ นครราชสีมา และขอนแก่น อุณหภูมิ 23-34 องศาC	60	น้อยกว่าเมื่อวาน
ภาคกลาง	มีฝนฟ้าคะนอง บริเวณจังหวัดราชบุรี กาญจนบุรี สุพรรณบุรี อุทัยธานี นครสวรรค์ ชัยนาท สิงห์บุรี อ่างทอง ลพบุรี และสระบุรี อุณหภูมิ 23-34 องศาC	60	เท่ากับเมื่อวาน
ภาคตะวันออกเฉียงเหนือ	มีฝนฟ้าคะนองส่วนมากบริเวณจังหวัดนครนายก ปราจีนบุรี ระยอง จันทบุรี และตราด อุณหภูมิ 24-34 องศาC ทะเลมีคลื่นสูงประมาณ 1-2 ม.	60	เท่ากับเมื่อวาน
ภาคใต้ฝั่งตะวันออก	มีฝนฟ้าคะนองส่วนมากบริเวณจังหวัดเพชรบุรี ประจวบ-คีรีขันธ์ ชุมพร สุราษฎร์ธานี นครศรีธรรมราชยะลา และนราธิวาส อุณหภูมิ 22-34 องศาC ทะเลมีคลื่นสูงประมาณ1-2 ม.	40	เท่ากับเมื่อวาน
ภาคใต้ฝั่งตะวันตก	มีฝนฟ้าคะนอง บริเวณจังหวัดระนอง พังงา และภูเก็ต อุณหภูมิ 21-34 องศาC ทะเลมีคลื่นสูงประมาณ 1-2 ม.	40	เท่ากับเมื่อวาน
กทม.และปริมณฑล	มีฝนฟ้าคะนอง อุณหภูมิ 25-35 องศาC	60	เท่ากับเมื่อวาน

คาดการณ์ ฝนและอากาศ 3 วันข้างหน้า



วันที่ 3-4 มิ.ย. 60 ประเทศไทยมีฝนตกต่อเนื่อง และมีฝนตกหนักได้บางพื้นที่ในบริเวณภาคเหนือตอนบน และภาคตะวันออกเฉียงเหนือประชาชนบริเวณภาคเหนือตอนบนควรระวังอันตรายจากฝนตกหนัก และฝนที่ตกสะสมไว้ด้วย สำหรับชาวเรือบริเวณทะเลอันดามันควรเดินเรือด้วยความระมัดระวัง

วันที่ 5 - 8 ก.ค. 60 ภาคเหนือตอนบน ภาคตะวันออกเฉียงเหนือ ภาคตะวันออก และภาคใต้ฝั่งตะวันตก จะมีฝนฟ้าคะนองเพิ่มขึ้น และมีฝนตกหนักบางพื้นที่ คลื่นลมบริเวณทะเลอันดามันและอ่าวไทยมีคลื่นสูง 1 - 2 เมตร

พื้นที่ประสบอุทกภัย น้ำป่าไหลหลาก ดินโคลนถล่ม น้ำท่วมขังรอการระบาย ปี 2557 - 2560 ข้อมูลวันที่ 2 กรกฎาคม 2557-2560

ปี 2557



0 จังหวัด

ปี 2558



0 จังหวัด

ปี 2559



น้ำรอการระบาย 1 จังหวัด ชลบุรี

1 จังหวัด

ปี 2560



2 จังหวัด

3 ตำบลในอำเภอพิมาย ต.ท่าหลวง ต.ชีวาน และ ต.สัมฤทธิ์ ฝนตกหนักน้ำท่วมไร่นากว่า 3 พันไร่ เกษตรกรรอนหน่วยงานที่เกี่ยวข้องเร่งช่วยเหลือ
<http://www.innnews.co.th/shownews/show?newscode=794165>

หมู่บ้าน ทักษะปือ หมู่ 2 ตำบล สำโรง อำเภอเมือง จังหวัดสุรินทร์ ชาวบ้าน กว่า 164 หลังคาเรือน ได้ประสบปัญหา ภัยน้ำท่วมขัง ไร่นาข้าว จำนวน พันกว่าไร่
<http://www.innnews.co.th/shownews/show?newscode=794394>

- น้ำท่วม 1 จังหวัด นครราชสีมา สุรินทร์
 - น้ำหลาก - จังหวัด
 - น้ำรอการระบาย - จังหวัด
- ที่มาข้อมูล : กรมป้องกันและบรรเทาสาธารณภัย (ปภ.)
 : สื่อสิ่งพิมพ์ และสื่อออนไลน์

ระดับน้ำในเขื่อน

วันที่ 3 กรกฎาคม 2560 รายงานสถานการณ์การเก็บกักน้ำในเขื่อนขนาดใหญ่

เขื่อนขนาดใหญ่ที่มีปริมาณน้ำต่ำกว่าเกณฑ์กักเก็บน้ำต่ำสุด จำนวน 5 เขื่อน

เขื่อน	จังหวัด	% น้ำเมื่อเทียบกับความจุเก็บกัก	เทียบข้อมูลในอดีต	เทียบกับเมื่อวาน
1.เขื่อนภูมิพล	ตาก	45	มากกว่าปี 2558	เท่ากับเมื่อวาน
2.แม่กวางอุดมธารา	เชียงใหม่	18	มากกว่าปี 2558	ลดลง
3.เขื่อนน้ำพุง	สกลนคร	41	มากกว่าปี 2558	เพิ่มขึ้น
4.เขื่อนศรีนครินทร์	กาญจนบุรี	71	มากกว่าปี 2558	เท่ากับเมื่อวาน
5.เขื่อนบางลาง	ยะลา	67	น้อยกว่าปี 2558	ลดลง

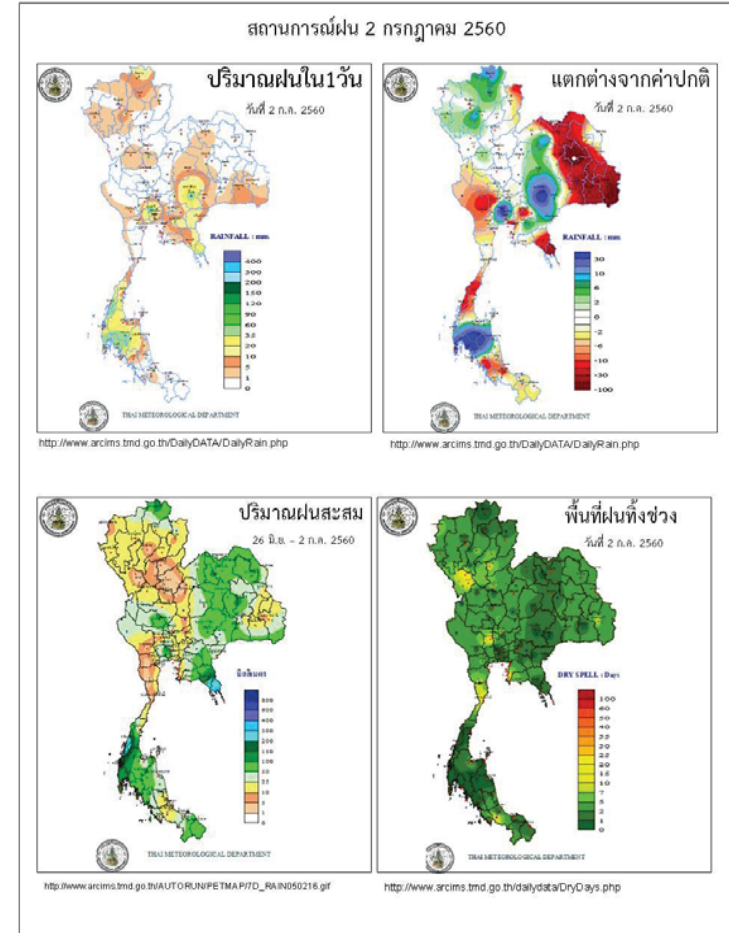
สถานการณ์น้ำในลุ่มน้ำเจ้าพระยา

มีปริมาณน้ำต้นทุนเหลือในเขื่อนทั้ง 4 แห่ง ณ วันที่ 2 กรกฎาคม 2560 รวม 4,611 ล้านลูกบาศก์เมตร

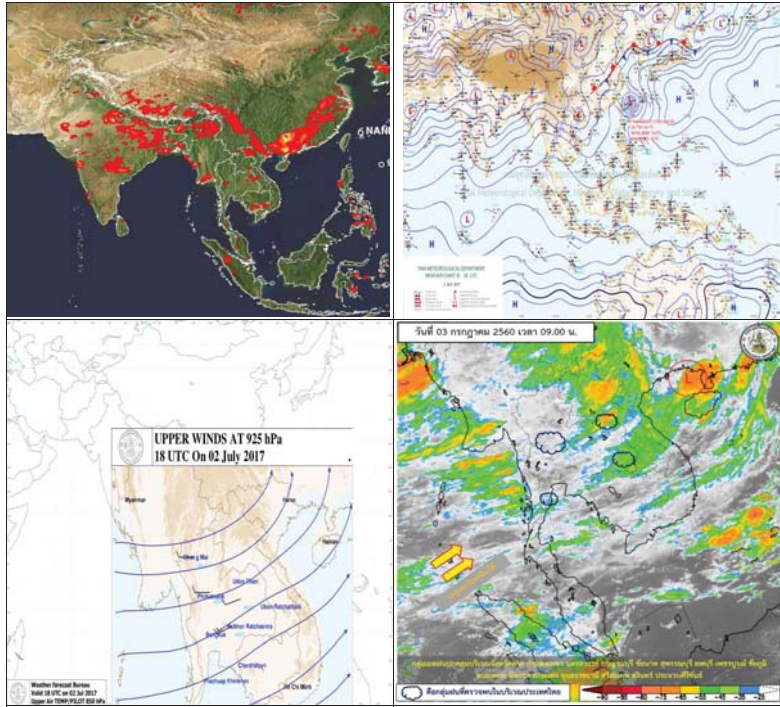
สภาพน้ำในอ่างเก็บน้ำ ภูมิพล สิริกิติ์ แควน้อยฯ และป่าสักฯ วันที่ 2 กรกฎาคม 2560

อ่างเก็บน้ำ	ปริมาณน้ำในอ่างฯ		ปริมาณน้ำใช้การได้		ปริมาณน้ำไหลลงอ่างฯ		ปริมาณน้ำระบาย		ปริมาณน้ำรับได้อีก
	ปริมาณน้ำ	% ความจุอ่างฯ	ปริมาณน้ำ	% น้ำใช้การ	วันนี้	เมื่อวาน	วันนี้	เมื่อวาน	
ภูมิพล	6,010	45	2,210	23	1.09	7.60	7.00	7.00	7,452
สิริกิติ์	4,571	48	1,721	26	9.54	9.78	16.06	16.17	4,939
ภูมิพล+สิริกิติ์	10,582	46	3,932	24	10.63	17.38	23.06	23.17	12,390
แควน้อยฯ	416	44	373	42	5.12	5.33	4.49	4.49	523
ป่าสักชลสิทธิ์	309	32	306	32	3.37	3.39	3.03	3.03	651
รวมทั้งหมด	11,307	45	4,611	25	19.12	26.10	30.58	30.69	13,564

(หน่วย : ล้าน ลบ.ม.)



ข้อมูลสภาพอากาศ

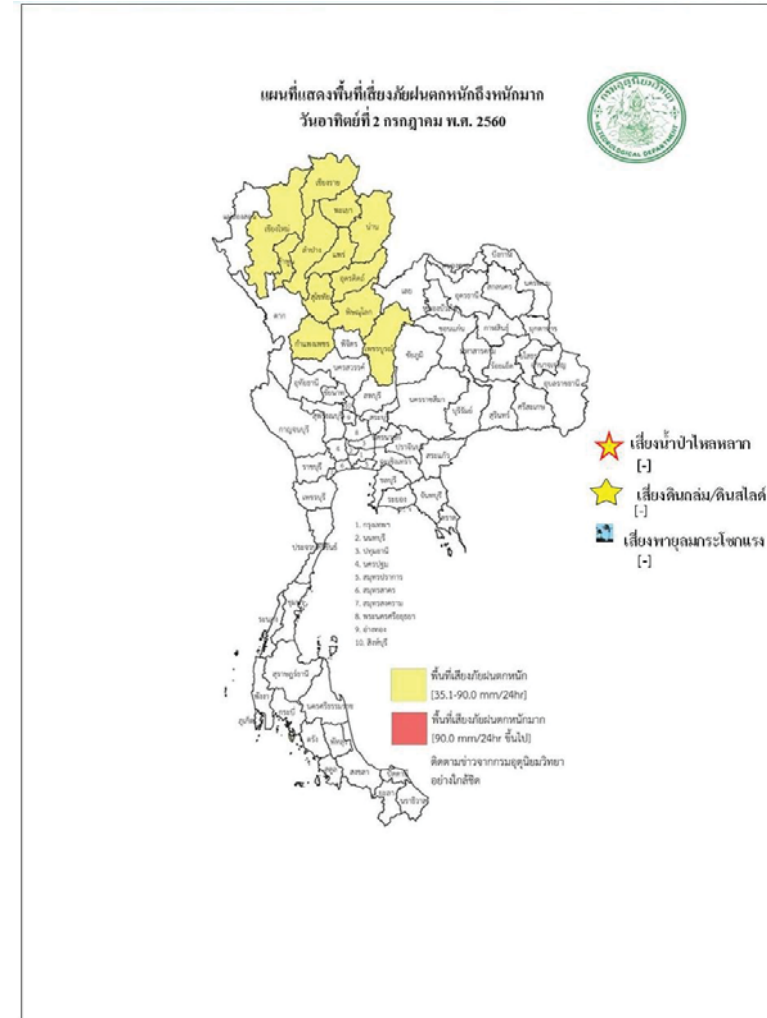


พยากรณ์อากาศ วันที่ 3 กรกฎาคม 2560

พยากรณ์อากาศ 24 ชั่วโมงข้างหน้า ประเทศไทยตอนบนยังคงมีฝนฟ้าคะนองต่อเนื่อง และมีฝนตกหนักบางแห่ง ในบริเวณภาคเหนือ ขอให้ประชาชนบริเวณดังกล่าวระวังอันตรายจากฝนที่ตกหนักและฝนที่ตกสะสมไว้ด้วย สำหรับภาคใต้มีฝนน้อยในระยะนี้ สำหรับทะเลอันดามันตอนบนมีคลื่นสูง 1-2 เมตร ขอให้ชาวเรือบริเวณทะเลอันดามันตอนบนเดินเรือด้วยความระมัดระวัง

ภาค	ลักษณะอากาศวันนี้	คาดหมาย
เหนือ	มีฝนฟ้าคะนอง ร้อยละ 70 ของพื้นที่ และมีฝนตกหนักบางแห่ง บริเวณจังหวัด เชียงใหม่ ลำพูน ลำปาง เชียงราย พะเยา แพร่ น่าน อุตรดิตถ์ สุโขทัย กำแพงเพชร พิษณุโลก และเพชรบูรณ์ อุณหภูมิตั้งแต่ 23-33 องศาเซลเซียส	วันที่ 2 - 4 ก.ค. มีฝนฟ้าคะนองร้อยละ 40-60 ของพื้นที่ และมีฝนตกหนักบางแห่ง ส่วนมากทางตอนบนของภาค ส่วนในช่วงวันที่ 5 - 7 ก.ค. มีฝนฟ้าคะนอง ร้อยละ 60-70 ของพื้นที่ และมีฝนตกหนักบางแห่ง อุณหภูมิตั้งแต่ 23-36 องศาเซลเซียส
ตะวันออกเฉียงเหนือ	มีฝนฟ้าคะนอง ร้อยละ 60 ของพื้นที่ ส่วนมากบริเวณจังหวัดเลย หนองบัวลำภู อุดรธานี หนองคาย บึงกาฬ สกลนคร นครพนม มุกดาหาร อำนาจเจริญ อุบลราชธานี ชัยภูมิ นครราชสีมา และขอนแก่น อุณหภูมิตั้งแต่ 23-34 องศาเซลเซียส	วันที่ 2 - 4 ก.ค. มีฝนฟ้าคะนองร้อยละ 40-60 ของพื้นที่ และมีฝนตกหนักบางแห่ง ส่วนในช่วงวันที่ 5 - 7 ก.ค. มีฝนฟ้าคะนองร้อยละ 60-70 ของพื้นที่ และมีฝนตกหนักบางแห่ง อุณหภูมิตั้งแต่ 23-36 องศาเซลเซียส
กลาง	มีฝนฟ้าคะนอง ร้อยละ 60 ของพื้นที่ บริเวณจังหวัดราชบุรี กาญจนบุรี สุพรรณบุรี อุทัยธานี นครสวรรค์ ชัยนาท สิงห์บุรี อ่างทอง ลพบุรี และสระบุรี อุณหภูมิตั้งแต่ 23-34 องศาเซลเซียส	วันที่ 2 - 4 ก.ค. มีฝนฟ้าคะนองร้อยละ 30-40 ของพื้นที่ ส่วนในช่วงวันที่ 5 - 7 ก.ค. มีฝนฟ้าคะนองร้อยละ 40-60 ของพื้นที่ และมีฝนตกหนักบางแห่ง อุณหภูมิตั้งแต่ 24-37 องศาเซลเซียส
ตะวันออก	มีฝนฟ้าคะนอง ร้อยละ 60 ของพื้นที่ ส่วนมากบริเวณจังหวัดนครนายก ปราจีนบุรี ระยอง จันทบุรี และตราด อุณหภูมิตั้งแต่ 24-34 องศาเซลเซียส ทะเลมีคลื่นสูง 1-2 เมตร	วันที่ 2 - 4 ก.ค. มีฝนฟ้าคะนองร้อยละ 40-60 ของพื้นที่ และมีฝนตกหนักบางแห่ง ทะเลมีคลื่นสูงประมาณ 1 เมตร บริเวณที่มีฝนฟ้าคะนองคลื่นสูง 1 - 2 เมตร วันที่ 5 - 7 ก.ค. มีฝนฟ้าคะนอง ร้อยละ 60-70 ของพื้นที่ ทะเลมีคลื่นสูง 1 - 2 เมตร บริเวณที่มีฝนฟ้าคะนองคลื่นสูงประมาณ 2 เมตร อุณหภูมิตั้งแต่ 24-

		36 องศาเซลเซียส
ใต้ (ฝั่งตะวันออก)	มีฝนฟ้าคะนอง ร้อยละ 40 ของพื้นที่ ส่วนมากบริเวณจังหวัดเพชรบุรี ประจวบคีรีขันธ์ ชุมพร สุราษฎร์ธานี นครศรีธรรมราช ยะลา และนราธิวาส อุณหภูมิ 22-34 องศาเซลเซียส	มีฝนฟ้าคะนองร้อยละ 30-40 ของพื้นที่ ตลอดช่วง ทะเลมีคลื่นสูงประมาณ 1 เมตร ห่างฝั่งคลื่นสูง 1 - 2 เมตร อุณหภูมิ 22-36 องศาเซลเซียส
ใต้ (ฝั่งตะวันตก)	มีฝนฟ้าคะนอง ร้อยละ 40 ของพื้นที่ บริเวณจังหวัดระนอง พังงา และภูเก็ต อุณหภูมิ 21-34 องศาเซลเซียส ทะเลมีคลื่นสูง 1-2 เมตร	วันที่ 2 - 4 ก.ค. มีฝนฟ้าคะนองร้อยละ 40-60 ของพื้นที่ วันที่ 5 - 8 ก.ค. มีฝนฟ้าคะนองร้อยละ 60-70 ของพื้นที่ และมีฝนตกหนักบางแห่ง ทะเลมีคลื่นสูง 1 - 2 เมตร บริเวณที่มีฝนฟ้าคะนอง คลื่นสูงประมาณ 2 เมตร อุณหภูมิ 22-35 องศาเซลเซียส
กรุงเทพมหานคร	มีฝนฟ้าคะนอง ร้อยละ 60 ของพื้นที่ อุณหภูมิ 25-35 องศาเซลเซียส	มีฝนฟ้าคะนอง ร้อยละ 60 ของพื้นที่ อุณหภูมิ 25-35 องศาเซลเซียส



สถานการณ์ความเค็มของน้ำในแม่น้ำเจ้าพระยา วันที่ 3 กรกฎาคม 2560

สถานี	ค่าความเค็ม (g/L)	เทียบกับมาตรฐาน	เทียบกับเมื่อวาน	แนวโน้ม
วัดโพธิ์แดงเหนือ	0.12	อยู่ในมาตรฐานเพื่อการผลิตประปา	สูงกว่าเมื่อวาน	ทรงตัว
วัดไผ่ล้อม	0.14	อยู่ในมาตรฐานเพื่อการผลิตประปา	สูงกว่าเมื่อวาน	ทรงตัว
สถานีสูบน้ำสำแล	0.13	อยู่ในมาตรฐานเพื่อการผลิตประปา	สูงกว่าเมื่อวาน	ทรงตัว
คลองลัดโพธิ์	0.18	อยู่ในมาตรฐานเพื่อการผลิตประปา	สูงกว่าเมื่อวาน	ทรงตัว
รังสิตไชฟอน	-	-	-	-
เขื่อนแม่กลอง	0.10	อยู่ในมาตรฐานเพื่อการผลิตประปา	ต่ำกว่าเมื่อวาน	ทรงตัว
ท่าม่วง	0.10	อยู่ในมาตรฐานเพื่อการผลิตประปา	เท่ากับเมื่อวาน	ทรงตัว
คลองประปา กม.54	0.11	อยู่ในมาตรฐานเพื่อการผลิตประปา	เท่ากับเมื่อวาน	ทรงตัว
บางเลน กม.35	0.10	อยู่ในมาตรฐานเพื่อการผลิตประปา	เท่ากับเมื่อวาน	ทรงตัว
คลองประปา กม.14	0.10	อยู่ในมาตรฐานเพื่อการผลิตประปา	ต่ำกว่าเมื่อวาน	ทรงตัว

ตารางแสดงระดับน้ำทะเลหนุน ปี 2560 กับ ปี 2559 (ข้อมูลวันที่ 3 ก.ค. 2560)

ตารางแสดงระดับน้ำทะเลหนุน ปี 2560 กับ ปี 2559 (ข้อมูลวันที่ 3 ก.ค. 2560)										
ที่	ชื่อสถานี	สถานที่ตั้ง	น้ำขึ้นเต็มที่				น้ำลงเต็มที่			
			ปี 2560		ปี 2559		ปี 2560		ปี 2559	
			เวลา (น.)	ระดับน้ำ (ม.)	เวลา (น.)	ระดับน้ำ (ม.)	เวลา (น.)	ระดับน้ำ (ม.)	เวลา (น.)	ระดับน้ำ (ม.)
1	กองบัญชาการกองทัพเรือ	กรุงเทพฯ	00.33	0.73	03.30	2.67	18.03	0.01	12.52	0.96
2	ป้อมพระจุลจอมเกล้า	สมุทรปราการ	23.29	0.65	02.45	2.64	13.11	0.08	19.00	1.02

ตารางเปรียบเทียบสถานการณ์น้ำในแม่น้ำสายหลัก ปี 2560 กับ ปี 2559
(ข้อมูลวันที่ 3 ก.ค. 2560)

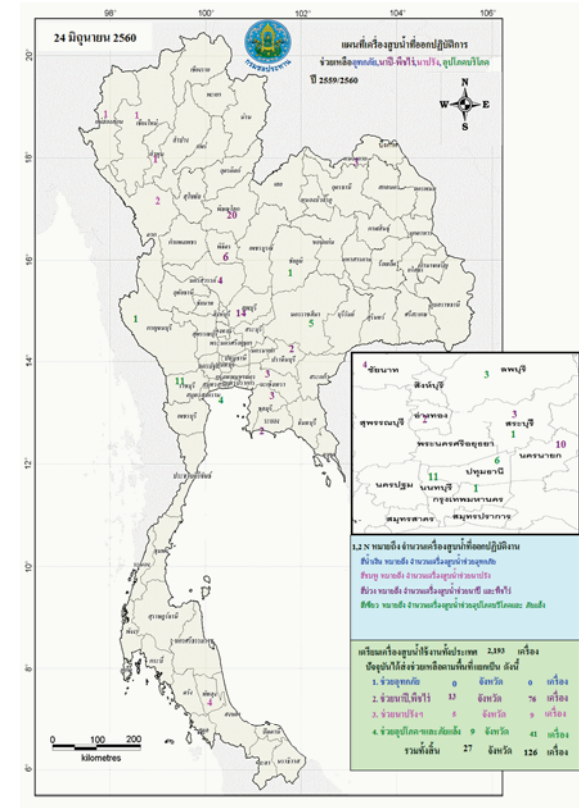
สถานี	ที่ตั้ง	ลุ่มน้ำ	ระดับตลิ่ง (ม.)	ระดับน้ำที่วัดได้ (ม.)		ระดับปี 2560 ต่างจากปี 2559 (ม.)
				ปี 2559	ปี 2560	
Y.3A	สุโขทัย-สวรรคโลก	ยม	10.5	0.59	1.96	สูงกว่า 1.37
W.4A	ตาก - สามเงา	วัง	6.1	0.00	1.19	na
P.7A	กำแพงเพชร - เมือง	ปิง	5.87	0.27	0.69	สูงกว่า 0.42
Y.16	พิษณุโลก - บางระกำ	ยม	7	0.08	1.71	สูงกว่า 1.63
Y.5	พิจิตร - โพทะเล	ยม	8.25	-1.00	2.58	สูงกว่า 1.58
N.2B	อุตรดิตถ์ - เมือง	น่าน	7.63	1.02	1.49	สูงกว่า 0.47
P.17	นครสวรรค์ - บรรพตพิสัย	ปิง	38.08	34.46	35.34	สูงกว่า 0.88
N.67	นครสวรรค์ - ชุมแสง	น่าน	28.3	19.15	20.75	สูงกว่า 1.6
C.2	นครสวรรค์ - เมือง	เจ้าพระยา	26.2	17.60	19.14	สูงกว่า 1.54
C.30	อุทัยธานี - ชุนแก้ว	เจ้าพระยา	108.3	101.50	101.65	สูงกว่า 0.15
C.13	ชัยนาท - สรรพยา	เจ้าพระยา	16.34	14.56	16.50	สูงกว่า 1.94
S.39	ลพบุรี - ชัยบาดาล	ป่าสัก	52.59	37.17	39.90	สูงกว่า 2.73
C.29A	อยุธยา - บางไทร	เจ้าพระยา	na.	0.91	0.85	ต่ำกว่า 0.06
แม่น้ำปราจีนบุรี	ปราจีนบุรี - อ.กบินทร์บุรี	ปราจีนบุรี	10.2	na	2.12	na.
หนองคาย อ.เมือง (โขง)	หนองคาย อ.เมือง (โขง)	โขง	12.1	3.2	4.3	na.
นครพนม อ.เมือง (โขง)	นครพนม อ.เมือง (โขง)	โขง	12.3	0.59	1.96	สูงกว่า 1.37

การปฏิบัติการและการให้ความช่วยเหลือ

ปก. ด้านพืชสำรวจความเสียหายเสร็จแล้ว เกษตรกร 6,106 ราย พื้นที่เสียหายสิ้นเชิง 100,476.50 ไร่ (ข้าว) คิดเป็นวงเงินช่วยเหลือ 111.83 ล้านบาท จ่ายเงินช่วยเหลือเกษตรกรแล้ว จัดหาเครื่องสูบน้ำ จำนวน 11 เครื่อง (ชลประทาน 3 เครื่อง และทรัพยากรน้ำภาค 6 ปราจีนบุรี 8 เครื่อง) แจกจ่ายน้ำอุปโภค-บริโภค 11 ตัน 127 เทียว 1,068,000 ลิตร

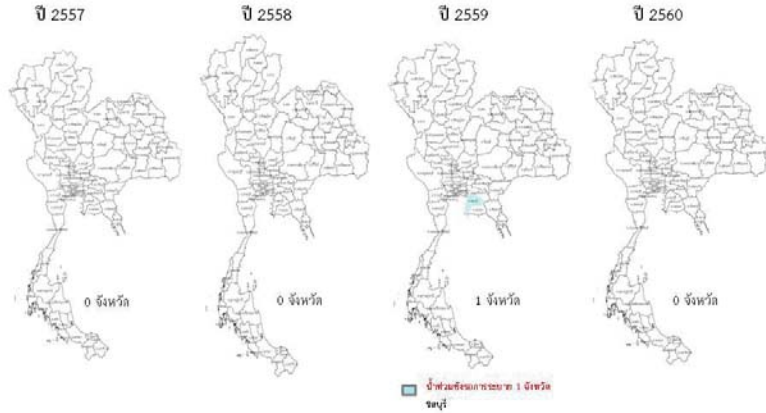
กรมทรัพยากรน้ำ

- 1.การประปาภูมิภาค อ.อรัญประเทศ จ.สระแก้ว ติดตั้งเครื่องสูบน้ำ ขนาด 12 นิ้ว จำนวน 1 เครื่อง
- 2.บ.โคกกรด ม.7 ต.โพธิ์งาม อ.ประจันตคาม จ.ปราจีนบุรี ติดตั้งเครื่องสูบน้ำ ขนาด 10 นิ้ว จำนวน 1 เครื่อง
- 3.ม.6 (1 4 11-14) ต.หนองม่วง อ.โคกสูง จ.สระแก้ว ติดตั้งเครื่องสูบน้ำ ขนาด 30 นิ้ว จำนวน 1 เครื่อง
- 4.บ.หนองเสม็ด ม.3 ต.โคกสูง อ.โคกสูง จ.สระแก้ว ติดตั้งเครื่องสูบน้ำ ขนาด 12 นิ้ว จำนวน 1 เครื่อง
- 5.บ.หนองหญ้าแก้ว ม.9 ต.โคกสูง อ.โคกสูง จ.สระแก้ว ติดตั้งเครื่องสูบน้ำ ขนาด 12 นิ้ว จำนวน 1 เครื่อง
- 6.บ.ดอนหลุม ม.6 ต.โคกสูง อ.โคกสูง จ.สระแก้ว ติดตั้งเครื่องสูบน้ำ ขนาด 12 นิ้ว จำนวน 1 เครื่อง
- 7.บ.วัด ม.5 ต.บางยาง อ.บ้านสร้าง จ.ปราจีนบุรี ติดตั้งเครื่องสูบน้ำ ขนาด 12 นิ้ว จำนวน 1 เครื่อง
- 8.บ.กุดฝือ ม.4 ต.โนนหมากมูน อ.โคกสูง จ.สระแก้ว ติดตั้งเครื่องสูบน้ำ ขนาด 12 นิ้ว จำนวน 1 เครื่อง
- 9.บ.หนองจาม ม.3 ต.โนนหมากมูน อ.โคกสูง จ.สระแก้ว ติดตั้งเครื่องสูบน้ำ ขนาด 12 นิ้ว จำนวน 1 เครื่อง
- 10.บ.ศิลารัตนพัฒนา ม.6 ต.โนนหมากมูน อ.โคกสูง จ.สระแก้ว ติดตั้งเครื่องสูบน้ำ ขนาด 12 นิ้ว จำนวน 1 เครื่อง
- 11.บ.หนองแวง ม.1 ต.หนองแวง อ.โคกสูง จ.สระแก้ว ติดตั้งเครื่องสูบน้ำ ขนาด 12 นิ้ว จำนวน 1 เครื่อง
- 12.ม.2(คลองหาดยาง) ต.หาดยาง อ.ศรีมหาโพธิ จ.ปราจีนบุรี ติดตั้งเครื่องสูบน้ำ ขนาด 12 นิ้ว จำนวน 2 เครื่อง
- 13.ม.2(คลองสนามโพธิ์) ต.หาดยาง อ.ศรีมหาโพธิ จ.ปราจีนบุรี ติดตั้งเครื่องสูบน้ำ ขนาด 12 นิ้ว จำนวน 2 เครื่อง
- 14.พล.ร.2 รอ. ค่ายพรหมโยธี ต.บ้านพระ อ.เมือง จ.ปราจีนบุรี ติดตั้งเครื่องสูบน้ำ ขนาด 10 นิ้ว จำนวน 1 เครื่อง
- 15.บ.บางหอย ม.7 ต.บางเตย อ.บ้านสร้าง จ.ปราจีนบุรี ติดตั้งเครื่องสูบน้ำ ขนาด 12 นิ้ว จำนวน 1 เครื่อง
- 16.บ.บางนางเล็ก ม.3 ต.ทรายมูล อ.องครักษ์ จ.นครนายก ติดตั้งเครื่องสูบน้ำ ขนาด 12 นิ้ว จำนวน 1 เครื่อง



3 กรกฎาคม 2560

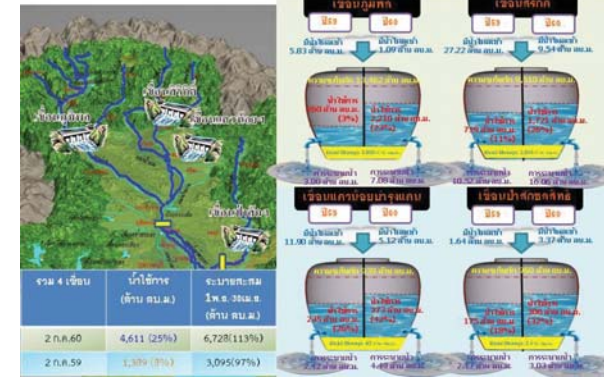
พื้นที่ประสบอุทกภัย น้ำป่าไหลหลาก ดินโคลนถล่ม น้ำท่วมขังรอการระบาย ปี 2557 - 2560 ข้อมูลวันที่ 2 กรกฎาคม 2557-2560



ที่มาข้อมูล : ศูนย์บริหารสถานการณ์ภัยพิบัติ
: มีพื้นที่น้ำท่วมขังรอการระบาย

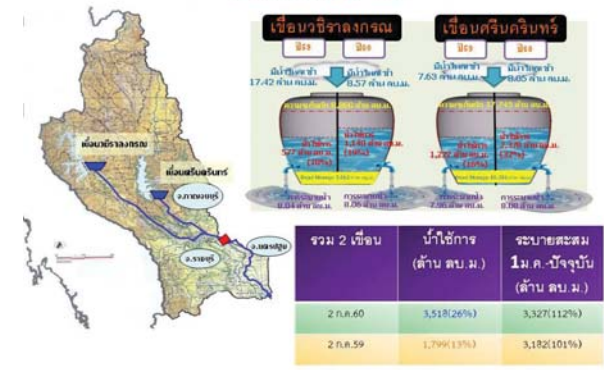
ปริมาณน้ำใช้การ 4 เขื่อนหลักในลุ่มน้ำเจ้าพระยา

ณ วันที่ 2 กรกฎาคม 2560



ปริมาณน้ำใช้การ 2 เขื่อนหลักในลุ่มน้ำแม่กลอง

ณ วันที่ 2 กรกฎาคม 2560



กนช

คณะกรรมการทรัพยากรน้ำแห่งชาติ

วันที่ 28 มิถุนายน 2560

จังหวัดที่ประกาศการให้ความช่วยเหลือผู้ประสบภัยพิบัติกรณีฉุกเฉิน(ภัยแล้ง) ตามระเบียบกระทรวงการคลังว่าด้วยเงินทดรองราชการเพื่อช่วยเหลือผู้ประสบภัยพิบัติกรณีฉุกเฉิน พ.ศ.2556 ข้อมูลวันที่ 27 มิถุนายน 2557-2560

ปี 2557



9 จังหวัด 55 อำเภอ
415 ตำบล 4,495 หมู่บ้าน
เปรียบเทียบทั่วประเทศ
74,963 หมู่บ้าน คิดเป็น 6.00 %

ปี 2558



19 จังหวัด 125 อำเภอ
740 ตำบล 6,979 หมู่บ้าน
เปรียบเทียบทั่วประเทศ
74,965 หมู่บ้าน คิดเป็น 9.31 %

ปี 2559



21 จังหวัด 139 อำเภอ
757 ตำบล 6,438 หมู่บ้าน
เปรียบเทียบทั่วประเทศ
74,965 หมู่บ้าน คิดเป็น 8.59 %

ปี 2560



จังหวัดสระแก้วประกาศสิ้นสุดสถานการณ์
ภัยพิบัติ (ภัยแล้ง) ณ วันที่ 21 เมษายน 2560
ปัจจุบันไม่มีจังหวัดที่ประกาศงดการให้
ความช่วยเหลือผู้ประสบภัยพิบัติ (ภัยแล้ง)

ที่มาข้อมูล : กรมป้องกันและบรรเทาสาธารณภัย (ปภ.)

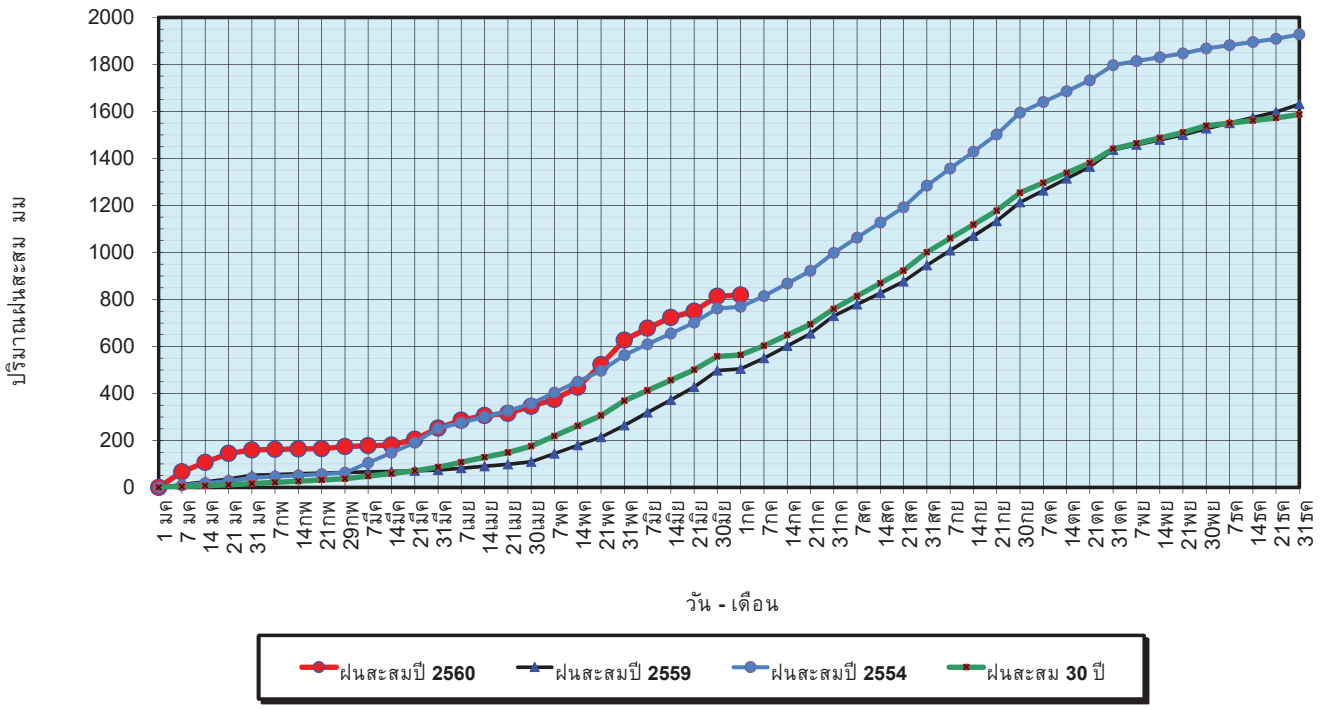
ปริมาณฝนสะสมปี

พ.ศ. ๒๕๕๙ และ ๒๕๖๐

เทียบค่าเฉลี่ย ๓๐ ปี

วันที่ 2 กรกฎาคม 2560
 ฝน30ปี = 563.84 มม. (สะสมทั้งปี = 1,587.70 มม.)
 ปี59 = 504.84 มม. (สะสมทั้งปี = 1,630.64 มม.)
 ปี60 = 819.13 มม.
 เปรียบเทียบกับ ปี 59 มีค่ามากกว่า 314.29 มม.
 เปรียบเทียบกับฝนเฉลี่ย 30 ปี มีค่ามากกว่า 255.29 มม.

ปริมาณฝนสะสมปี 2554-2559-2560 เทียบกับค่าเฉลี่ย 30 ปี

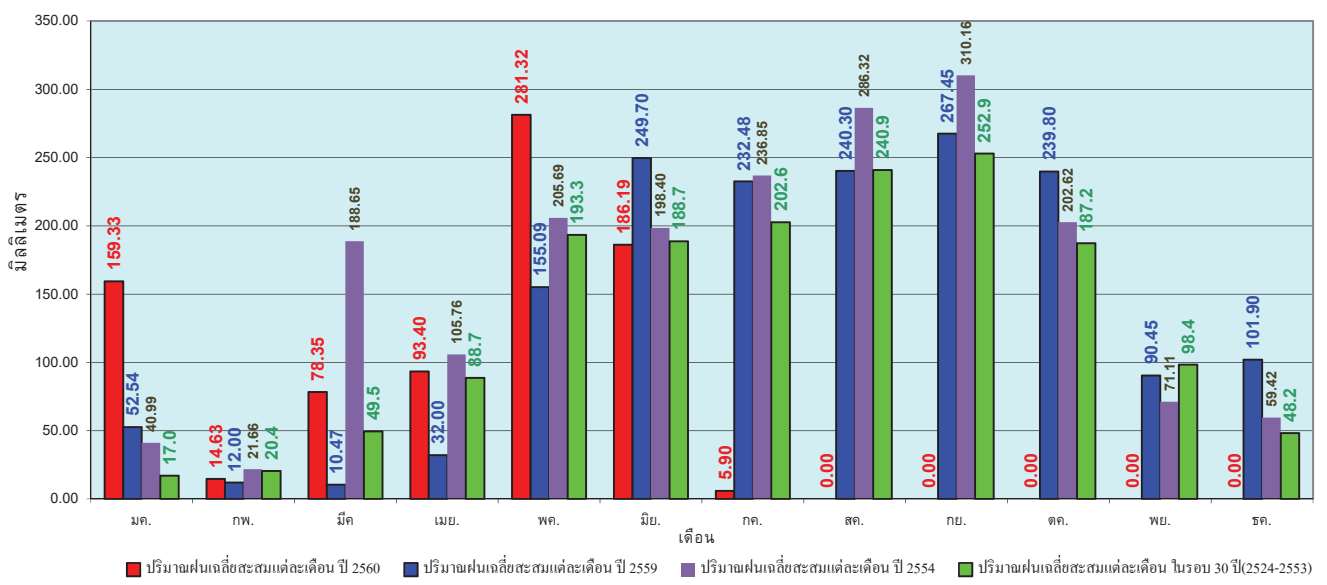


ข้อมูลจากกรมอุตุนิยมวิทยาจำนวน 122
 สถานีข้อมูลปริมาณฝนสะสมถึง วันที่
 2 กรกฎาคม 2560



วันที่ 2 กรกฎาคม 2560
 ฝน30ปี = 563.84 มม. (สะสมทั้งปี = 1,587.50 มม.)
 ปี59 = 504.84 มม. (สะสมทั้งปี = 1,630.64 มม.)
 ปี60 = 819.13 มม.
 เปรียบเทียบกับ ปี 59 มีค่ามากกว่า 314.29 มม.
 เปรียบเทียบกับฝนเฉลี่ย 30 ปี มีค่ามากกว่า 255.29 มม.

ปริมาณฝนเฉลี่ยรายเดือนของประเทศ

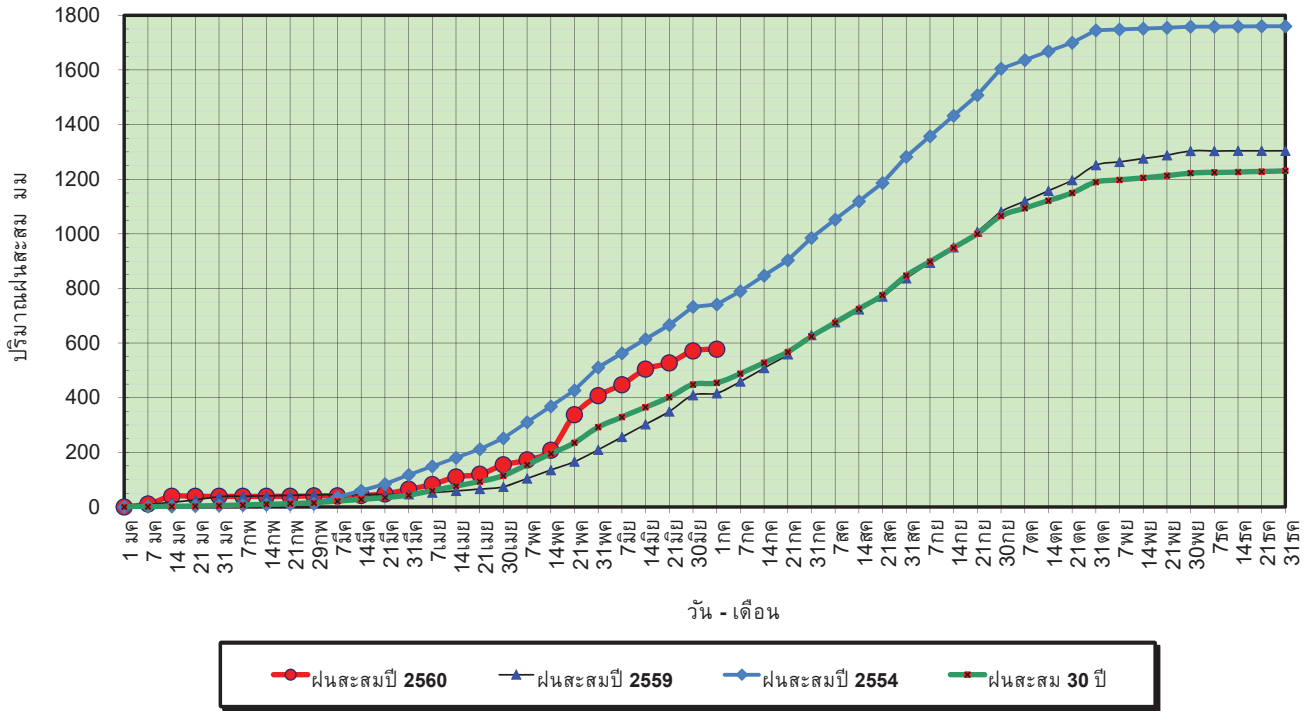


ข้อมูลจากกรมอุตุนิยมวิทยาจำนวน 122
 สถานีข้อมูลปริมาณฝนสะสมถึง วันที่
 2 กรกฎาคม 2560

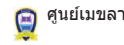


วันที่ 2 กรกฎาคม 2560
 ฝน30ปี = 454.08 มม. (สะสมทั้งปี = 1,230.90 มม.)
 ปี59 = 416.23 มม. (สะสมทั้งปี = 1,303.93 มม.)
 ปี60 = 577.45 มม.
 เปรียบเทียบกับ ปี 59 มีค่ามากกว่า 161.23 มม.
 เปรียบเทียบกับฝนเฉลี่ย 30 ปี มีค่ามากกว่า 123.38 มม.

ปริมาณฝนสะสมภาคเหนือ



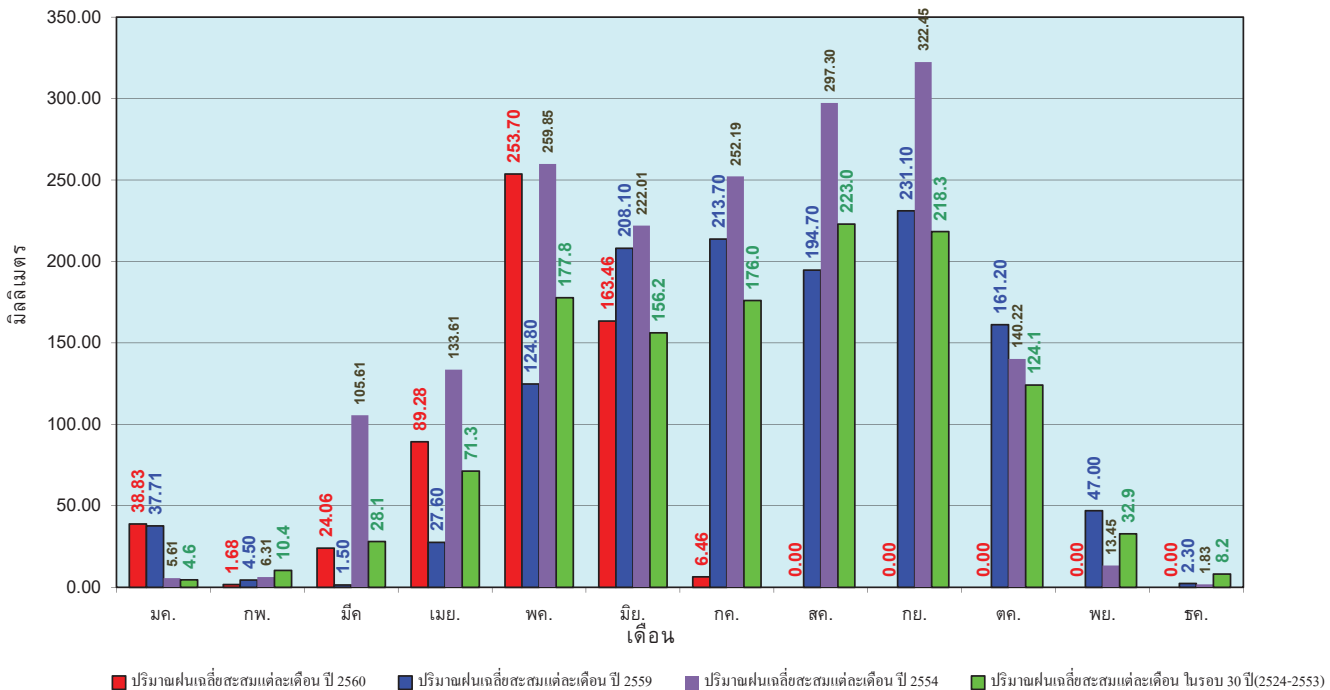
ข้อมูลจากกรมอุตุนิยมวิทยาจำนวน 32
 สถานีข้อมูลปริมาณฝนสะสมถึง วันที่
 2 กรกฎาคม 2560



ศูนย์เมฆขลา ศูนย์ป้องกันวิกฤตน้ำ กรมทรัพยากรน้ำ

วันที่ 2 กรกฎาคม 2560
 ฝน30ปี = 454.08 มม. (สะสมทั้งปี = 1,230.90 มม.)
 ปี59 = 416.23 มม. (สะสมทั้งปี = 1,303.93 มม.)
 ปี60 = 577.45 มม.
 เปรียบเทียบกับ ปี 59 มีค่ามากกว่า 161.23 มม.
 เปรียบเทียบกับฝนเฉลี่ย 30 ปี มีค่ามากกว่า 123.38 มม.

ปริมาณฝนเฉลี่ยสะสมรายเดือน ภาคเหนือ



ข้อมูลจากกรมอุตุนิยมวิทยาจำนวน 32
 สถานีข้อมูลปริมาณฝนสะสมถึง วันที่
 2 กรกฎาคม 2560



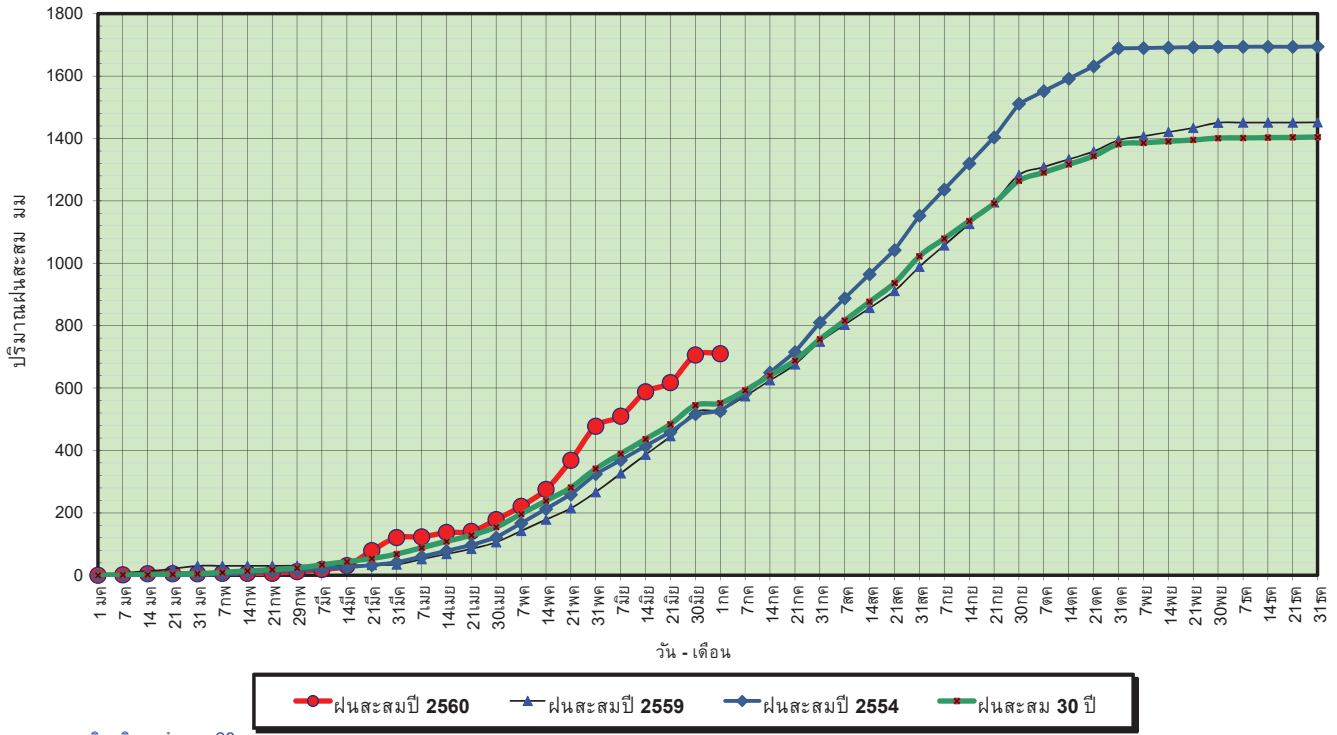
ศูนย์เมฆขลา



ศูนย์ป้องกันวิกฤตน้ำ กรมทรัพยากรน้ำ

วันที่ 2 กรกฎาคม 2560
 ฝน30ปี = 551.62 มม. (สะสมทั้งปี = 1,404.50 มม.)
 ปี59 = 530.22 มม. (สะสมทั้งปี = 1,451.61 มม.)
 ปี60 = 709.94 มม.
 เปรียบเทียบกับ ปี 59 มีค่ามากกว่า 179.71 มม.
 เปรียบเทียบกับฝนเฉลี่ย 30 ปี มีค่ามากกว่า 158.32 มม.

ปริมาณฝนสะสมภาคตะวันออกเฉียงเหนือ

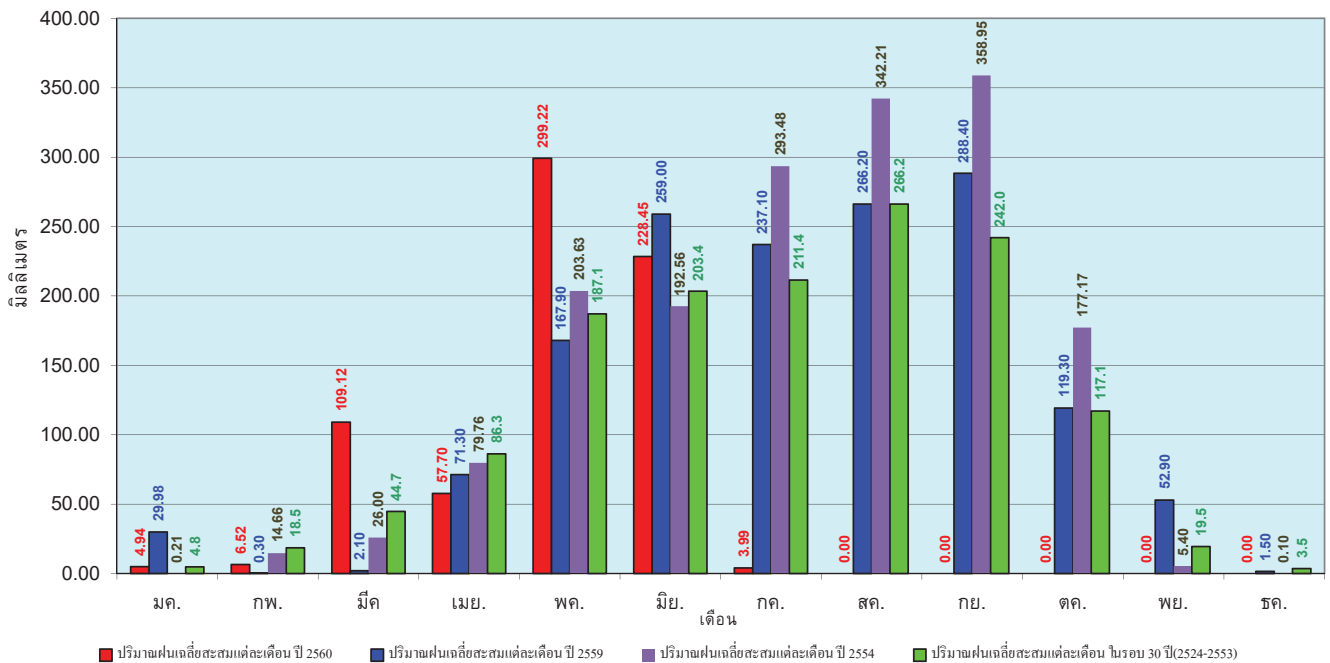


ข้อมูลจากกรมอุตุนิยมวิทยาจำนวน 28 สถานีข้อมูลปริมาณฝนสะสมถึง วันที่ 2 กรกฎาคม 2560

ศูนย์เมฆขลา ศูนย์ป้องกันวิกฤตน้ำ กรมทรัพยากรน้ำ

วันที่ 2 กรกฎาคม 2560
 ฝน30ปี = 551.62 มม. (สะสมทั้งปี = 1,404.50 มม.)
 ปี59 = 530.22 มม. (สะสมทั้งปี = 1,451.61 มม.)
 ปี60 = 709.94 มม.
 เปรียบเทียบกับ ปี 59 มีค่ามากกว่า 179.71 มม.
 เปรียบเทียบกับฝนเฉลี่ย 30 ปี มีค่ามากกว่า 158.32 มม.

ปริมาณฝนเฉลี่ยสะสมรายเดือน ภาคตะวันออกเฉียงเหนือ

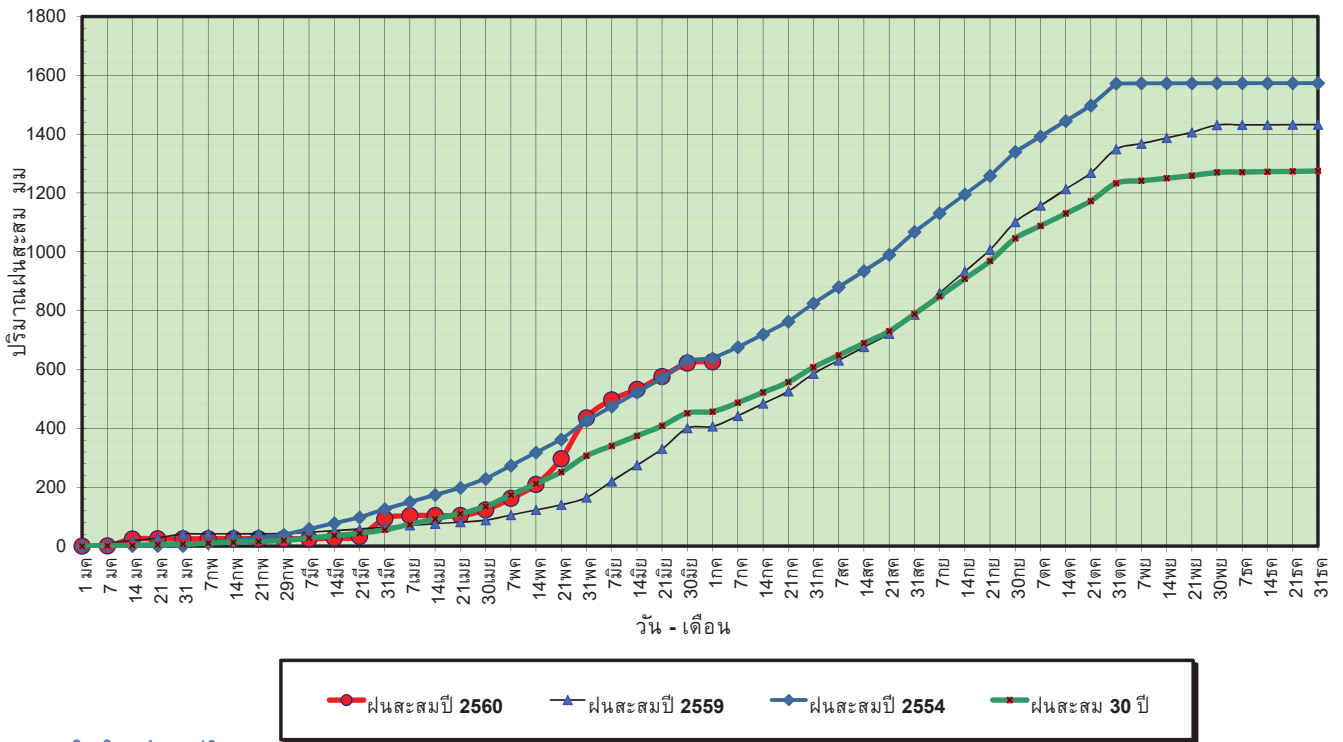


ข้อมูลจากกรมอุตุนิยมวิทยาจำนวน 28 สถานีข้อมูลปริมาณฝนสะสมถึง วันที่ 2 กรกฎาคม 2560

ศูนย์เมฆขลา ศูนย์ป้องกันวิกฤตน้ำ กรมทรัพยากรน้ำ

วันที่ 2 กรกฎาคม 2560
 ฝน30ปี = 456.92 มม. (สะสมทั้งปี = 1,275.20 มม.)
 ปี59 = 406.41 มม. (สะสมทั้งปี = 1,432.69 มม.)
 ปี60 = 626.52 มม.
 เปรียบเทียบกับ ปี 59 มีค่ามากกว่า 220.10 มม.
 เปรียบเทียบกับฝนเฉลี่ย 30 ปี มีค่ามากกว่า 169.60 มม.

ปริมาณฝนสะสมภาคกลาง

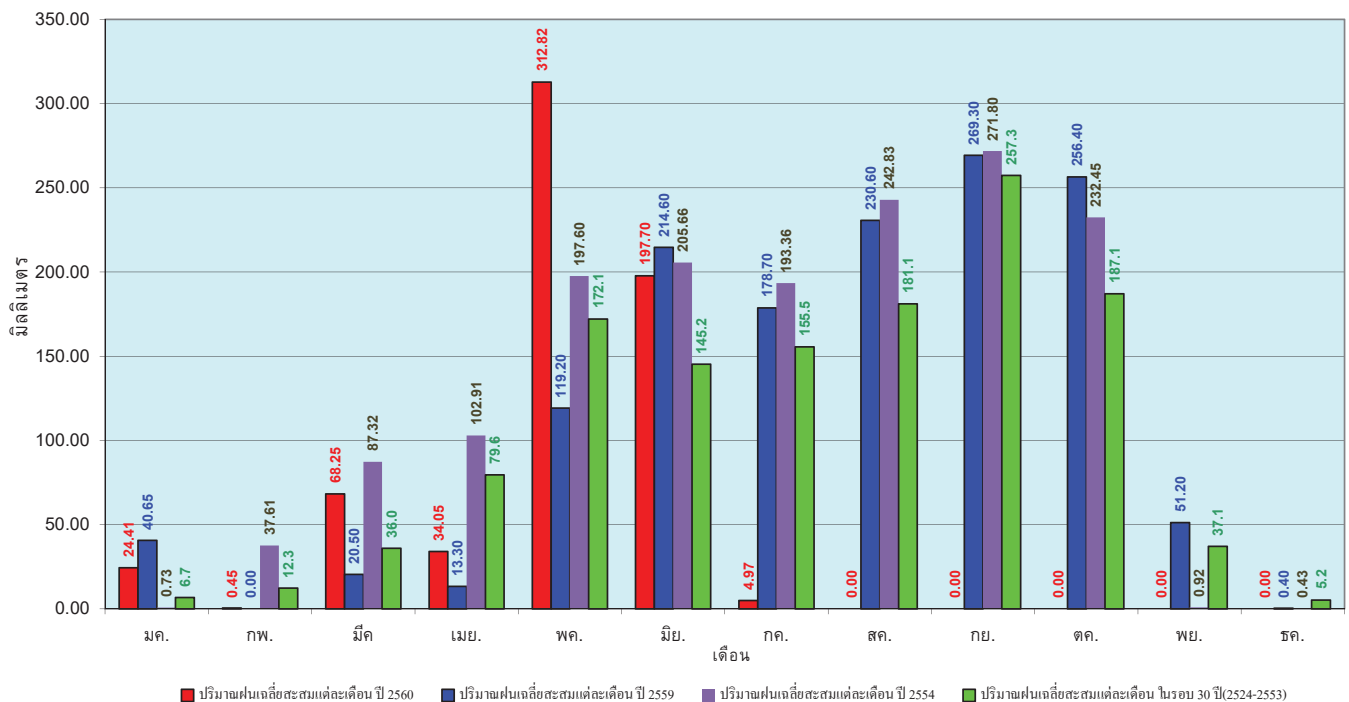


ข้อมูลจากกรมอุตุนิยมวิทยาจำนวน 13
 สถานีข้อมูลปริมาณฝนสะสมถึง วันที่
 2 กรกฎาคม 2560

ศูนย์เมขลา ศูนย์ป้องกันวิกฤตน้ำ กรมทรัพยากรน้ำ

วันที่ 2 กรกฎาคม 2560
 ฝน30ปี = 456.92 มม. (สะสมทั้งปี = 1,275.20 มม.)
 ปี59 = 406.41 มม. (สะสมทั้งปี = 1,432.69 มม.)
 ปี60 = 626.52 มม.
 เปรียบเทียบกับ ปี 59 มีค่ามากกว่า 220.10 มม.
 เปรียบเทียบกับฝนเฉลี่ย 30 ปี มีค่ามากกว่า 169.60 มม.

ปริมาณฝนเฉลี่ยสะสมรายเดือน ภาคกลาง

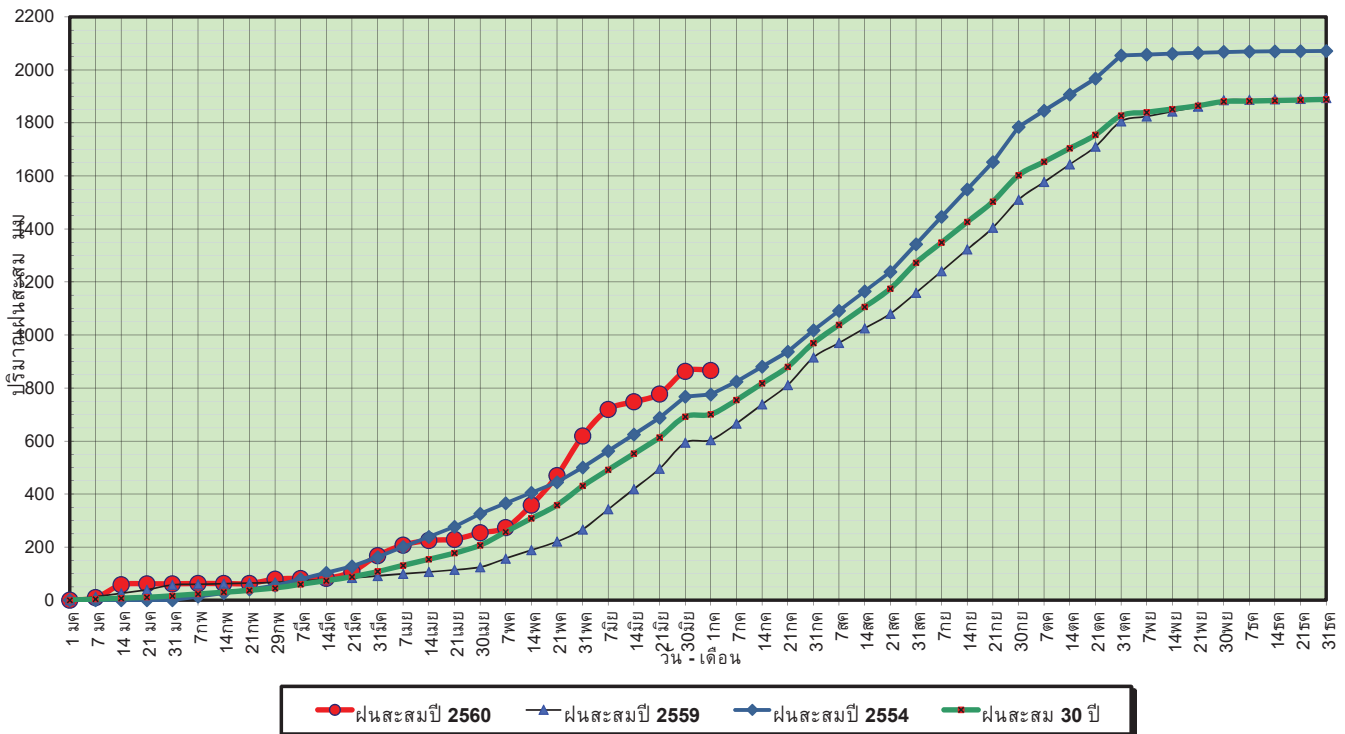


ข้อมูลจากกรมอุตุนิยมวิทยาจำนวน 13
 สถานีข้อมูลปริมาณฝนสะสมถึง วันที่
 2 กรกฎาคม 2560

ศูนย์เมขลา ศูนย์ป้องกันวิกฤตน้ำ กรมทรัพยากรน้ำ

วันที่ 2 กรกฎาคม 2560
 ฝน30ปี = 700.96 มม. (สะสมทั้งปี = 1,888.80 มม.)
 ปี59 = 604.11 มม. (สะสมทั้งปี = 1,746.74 มม.)
 ปี60 = 866.39 มม.
 เปรียบเทียบกับ ปี 59 มีค่ามากกว่า 262.28 มม.
 เปรียบเทียบกับฝนเฉลี่ย 30 ปี มีค่ามากกว่า 165.43 มม.

ปริมาณฝนสะสมภาคตะวันออก

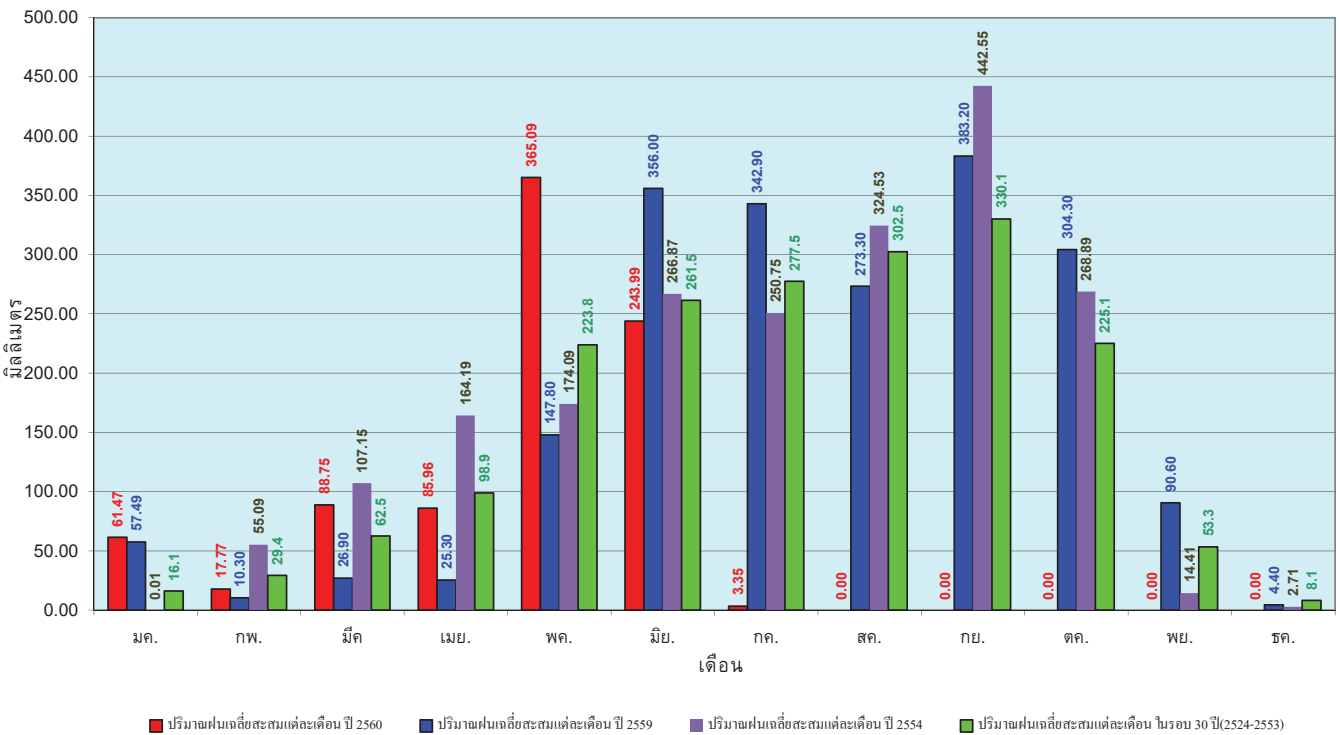


ข้อมูลจากกรมอุตุนิยมวิทยาจำนวน 15 สถานีข้อมูลปริมาณฝนสะสมถึง วันที่ 2 กรกฎาคม 2560

ศูนย์เมขลา ศูนย์ป้องกันวิกฤตน้ำ กรมทรัพยากรน้ำ

วันที่ 2 กรกฎาคม 2560
 ฝน30ปี = 700.96 มม. (สะสมทั้งปี = 1,888.80 มม.)
 ปี59 = 604.11 มม. (สะสมทั้งปี = 1,746.74 มม.)
 ปี60 = 866.39 มม.
 เปรียบเทียบกับ ปี 59 มีค่ามากกว่า 262.28 มม.
 เปรียบเทียบกับฝนเฉลี่ย 30 ปี มีค่ามากกว่า 165.43 มม.

ปริมาณฝนเฉลี่ยสะสมรายเดือน ภาคตะวันออก

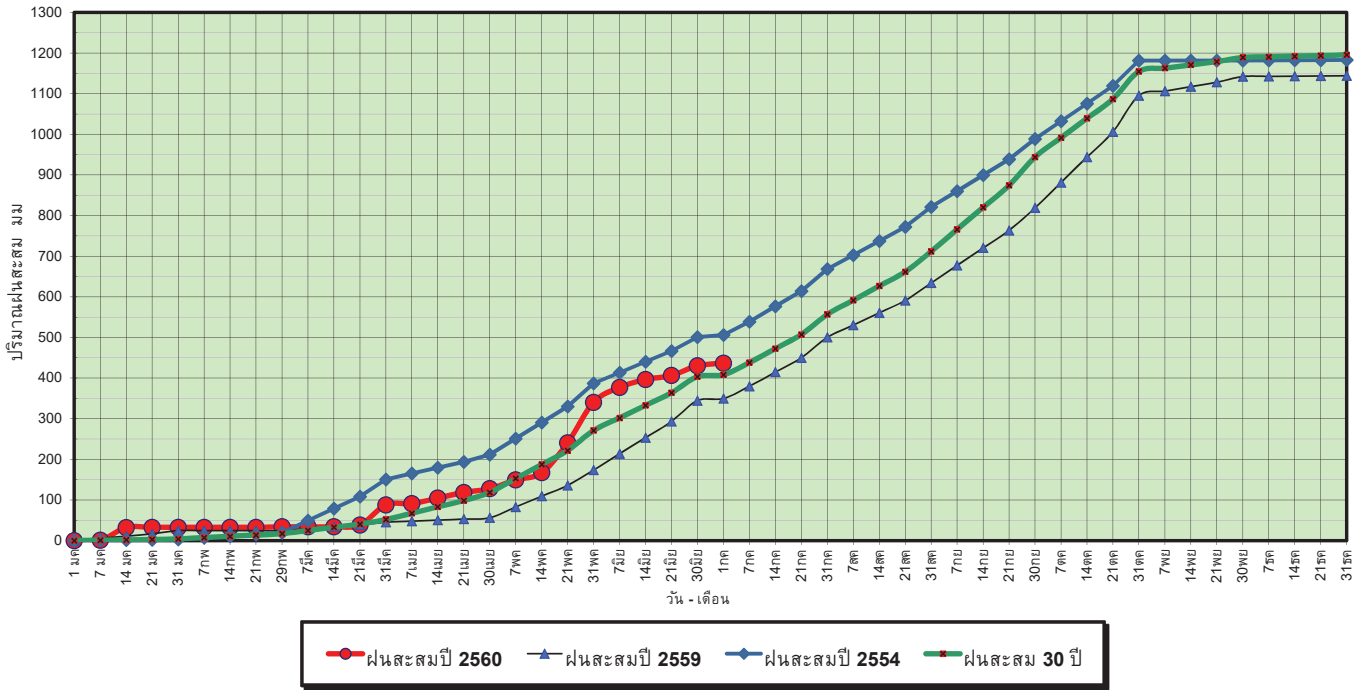


ข้อมูลจากกรมอุตุนิยมวิทยาจำนวน 15 สถานีข้อมูลปริมาณฝนสะสมถึง วันที่ 2 กรกฎาคม 2560

ศูนย์เมขลา ศูนย์ป้องกันวิกฤตน้ำ กรมทรัพยากรน้ำ

วันที่ 2 กรกฎาคม 2560
 ฝน30ปี = 408.32 มม. (สะสมทั้งปี = 1,195.72 มม.)
 ปี59 = 349.62 มม. (สะสมทั้งปี = 1,064.92 มม.)
 ปี60 = 436.54 มม.
 เปรียบเทียบกับ ปี 59 มีค่ามากกว่า 86.92 มม.
 เปรียบเทียบกับฝนเฉลี่ย 30 ปี มีค่ามากกว่า 28.22 มม.

ปริมาณฝนสะสมภาคตะวันตก



ข้อมูลจากกรมอุตุนิยมวิทยาจำนวน 5 สถานีข้อมูลปริมาณฝนสะสมถึง วันที่ 2 กรกฎาคม 2560



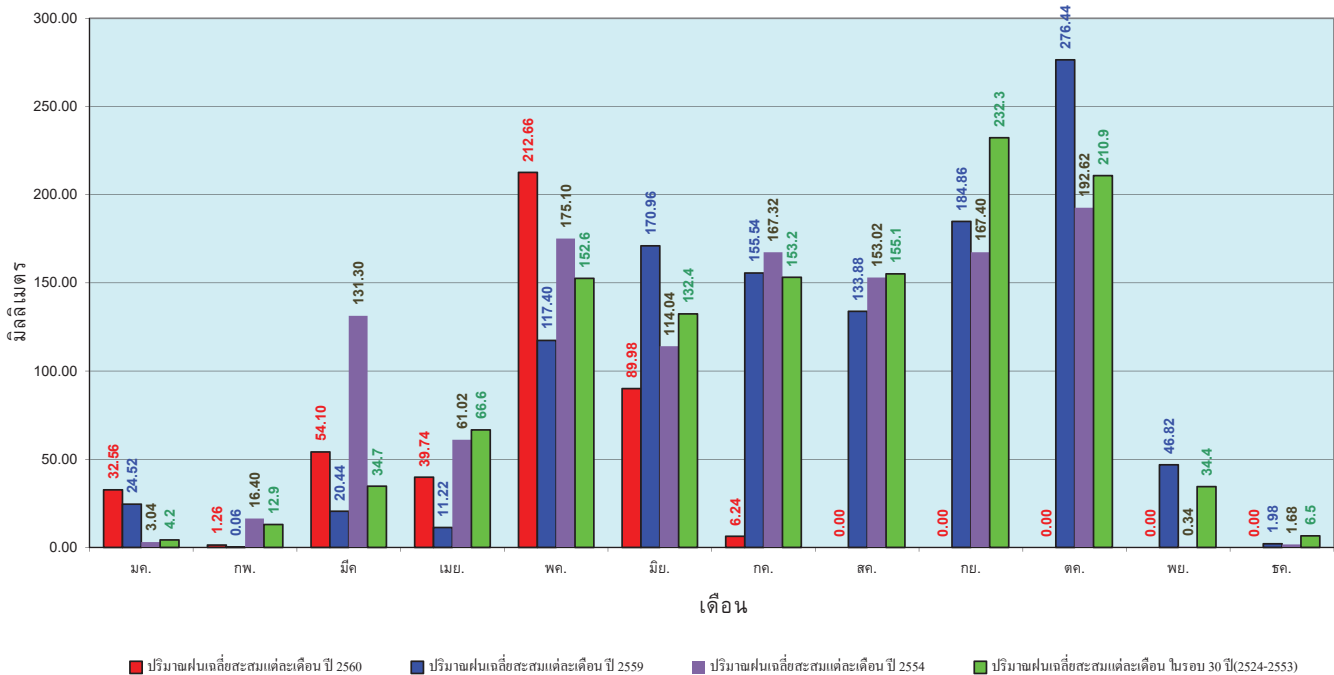
ศูนย์เมฆขลา



ศูนย์ป้องกันวิกฤติน้ำ กรมทรัพยากรน้ำ

วันที่ 2 กรกฎาคม 2560
 ฝน30ปี = 408.32 มม. (สะสมทั้งปี = 1,195.72 มม.)
 ปี59 = 349.62 มม. (สะสมทั้งปี = 1,064.92 มม.)
 ปี60 = 436.54 มม.
 เปรียบเทียบกับ ปี 59 มีค่ามากกว่า 86.92 มม.
 เปรียบเทียบกับฝนเฉลี่ย 30 ปี มีค่ามากกว่า 28.22 มม.

ปริมาณฝนเฉลี่ยสะสมรายเดือน ภาคตะวันตก



ข้อมูลจากกรมอุตุนิยมวิทยาจำนวน 5 สถานีข้อมูลปริมาณฝนสะสมถึง วันที่ 2 กรกฎาคม 2560



ศูนย์เมฆขลา



ศูนย์ป้องกันวิกฤติน้ำ กรมทรัพยากรน้ำ

สถานการณ์น้ำในอ่างเก็บน้ำ ขนาดใหญ่ และขนาดกลาง

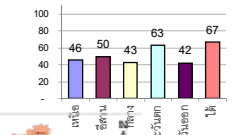
รายงานสรุปสภาพน้ำในอ่างเก็บน้ำขนาดใหญ่และขนาดกลาง

รายงานสถานการณ์ ณ. วันที่ 3 กรกฎาคม 2560

ปริมาณน้ำในอ่างที่ใช้การได้ในสัปดาห์นี้ + มากกว่า / - น้อยกว่า / สัปดาห์ก่อน **73.59** ล้าน ลบ.ม.

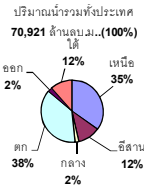
สรุปสถานการณ์ปริมาณน้ำในอ่างเก็บน้ำที่ใช้ในทุกกรมทั้งประเทศ มากกว่าปริมาณน้ำในอ่างในช่วง เดิมเทียบกับสัปดาห์ที่ผ่านมา การใช้น้ำอย่างระมัดระวัง

% ปริมาณน้ำรวมแต่ละภาคปัจจุบัน



สรุปสถานการณ์ปริมาณน้ำในอ่างฯ

คงที่	4	อ่าง
ลดลง	13	อ่าง
เพิ่มขึ้น	21	อ่าง



เปรียบเทียบปริมาณน้ำรวม
ทั่วประเทศปัจจุบัน
กับปี 60 และ ปี 59

วันที่ 3 กรกฎาคม 2560 เท่ากับ
39,067 ล้าน ลบ.ม. หรือ เท่ากับ
55%

วันที่ 3 กรกฎาคม 2559 เท่ากับ
31,091 ล้าน ลบ.ม. หรือ เท่ากับ
44%

ภาค	สถานการณ์ปริมาณน้ำในอ่าง				ปริมาณน้ำ เปลี่ยนแปลง (ล้าน ม.³)	สถานะ
	ลดลง (แห่ง)	คงที่ (แห่ง)	เพิ่มขึ้น (แห่ง)	รวม (แห่ง)		
ภาคเหนือ	3	-	4	7	-73.00	ปริมาณน้ำในอ่างเก็บน้ำลดลง
ภาคตะวันออกเฉียงเหนือ	1	1	10	12	95.00	ปริมาณน้ำในอ่างเก็บน้ำเพิ่มขึ้น
ภาคกลาง	1	1	1	3	-6.00	ปริมาณน้ำในอ่างเก็บน้ำลดลง
ภาคตะวันออก	1	-	1	2	-4.00	ปริมาณน้ำในอ่างเก็บน้ำลดลง
ภาคตะวันออก	4	1	5	10	8.41	ปริมาณน้ำในอ่างเก็บน้ำเพิ่มขึ้น
ภาคใต้	3	1	-	4	-94.00	ปริมาณน้ำในอ่างเก็บน้ำลดลง
รวมทั้งประเทศ	13	4	21	38	-73.59	ปริมาณน้ำในอ่างเก็บน้ำลดลง

ภาค อ่างเก็บน้ำ เชื้อน	ความจุ ที่ รอก. (ล้าน ม.³)	ปริมาณน้ำ ที่ใช้งาน ในได้ (ล้าน ม.³)	ใช้การ ได้จริง (ล้าน ม.³)	ปริมาณน้ำรวม วันที่ 3 กรกฎาคม 2559		ปัจจุบัน วันที่ 3 กรกฎาคม 2560				สัปดาห์ก่อน วันที่ 27 มิถุนายน 2560				ปริมาณน้ำ + เพิ่มขึ้น - ลดลง (ล้าน ม.³)	สถานการณ์ ในอ่าง			
				%	%	ปริมาณน้ำรวม		ปริมาณน้ำใช้การได้จริง		ปริมาณน้ำรวม		ปริมาณน้ำใช้การได้จริง						
						ปริมาณน้ำ (ล้าน ม.³)	%	ปริมาณน้ำ (ล้าน ม.³)	%	ปริมาณน้ำ (ล้าน ม.³)	%	ปริมาณน้ำ (ล้าน ม.³)	%					
ภาคเหนือ (7)																		
1	ภูมิพล (2)	ดาก	13,462	3,800	9,662	4,060	30%	6,015	45%	2,215	16%	6,042	45%	2,242	17%	-27.00	ลดลง	
2	สิริกิติ์ (2)	อุดรดิตถ์	9,510	2,850	6,660	3,569	38%	4,562	48%	1,712	18%	4,614	49%	1,764	19%	-52.00	ลดลง	
3	แม่จัน	เชียงใหม่	265	12	253	48	18%	90	34%	78	29%	88	33%	76	29%	2.00	เพิ่มขึ้น	
4	แมกวง	เชียงใหม่	263	14	249	34	13%	48	18%	34	13%	45	17%	31	12%	3.00	เพิ่มขึ้น	
5	กัวลม	ลำปาง	106	3	103	34	32%	63	59%	60	57%	58	55%	55	52%	5.00	เพิ่มขึ้น	
6	กัวลอม	ลำปาง	170	6	164	38	22%	121	71%	115	68%	129	76%	123	72%	-8.00	ลดลง	
7	คานวอย	พิษณุโลก	939	43	896	278	30%	417	44%	374	40%	413	44%	370	39%	4.00	เพิ่มขึ้น	
	รวมภาคเหนือ		34,855%	24,715	6,728	17,987	8,061	33%	11,316	46%	4,588	19%	11,389	46%	4,661	19%	-73.00	ลดลง
ภาคตะวันออกเฉียงเหนือ (12)																		
8	ห้วยหลวง	อุดรธานี	136	7	129	22	16%	73	54%	66	49%	65	48%	58	43%	8.00	เพิ่มขึ้น	
9	น้ำพอง	สกลนคร	520	45	475	163	31%	301	58%	256	49%	294	57%	249	48%	7.00	เพิ่มขึ้น	
10	น้ำพอง (2)	สกลนคร	165	8	157	32	19%	68	41%	60	36%	66	40%	58	35%	2.00	เพิ่มขึ้น	
11	จำพริก (2)	ชัยภูมิ	164	37	127	59	36%	94	57%	57	35%	94	57%	57	35%	-	คงที่	
12	อุบลรัตน์ (2)	ขอนแก่น	2,431	581	1,850	502	21%	1,396	57%	815	34%	1,360	56%	779	32%	36.00	เพิ่มขึ้น	
13	ลำปาว	กาฬสินธุ์	1,980	100	1,880	472	24%	878	44%	778	39%	825	42%	725	37%	53.00	เพิ่มขึ้น	
14	ลำคอง	นครราชสีมา	314	22	292	63	20%	77	25%	55	18%	76	24%	54	17%	1.00	เพิ่มขึ้น	
15	ลำพระเพลิง	นครราชสีมา	155	1	154	17	11%	98	63%	97	63%	96	62%	95	61%	2.00	เพิ่มขึ้น	
16	มูลขาม	นครราชสีมา	141	7	134	32	23%	65	46%	58	41%	64	45%	57	40%	1.00	เพิ่มขึ้น	
17	ลำแจะ	นครราชสีมา	275	7	268	42	15%	117	43%	110	40%	110	40%	103	37%	7.00	เพิ่มขึ้น	
18	ลำนางรอง	บุรีรัมย์	121	3	118	56	46%	77	64%	74	61%	74	61%	71	59%	3.00	เพิ่มขึ้น	
19	สิรินธร (2)	อุบลราชธานี	1,966	831	1,135	1,078	55%	916	47%	85	4%	941	48%	110	6%	-25.00	ลดลง	
	รวมภาคตะวันออกเฉียงเหนือ		11,800%	8,369	1,649	6,720	2,538	30%	4,160	50%	2,511	30%	4,066	49%	2,416	29%	95.00	เพิ่มขึ้น
ภาคกลาง (3)																		
20	ป่าสักชลสิทธิ์	ลพบุรี	960	3	957	178	19%	309	32%	306	32%	316	33%	313	33%	-7.00	ลดลง	
21	ห้วยเสลา	อุทัยธานี	160	17	143	42	26%	114	71%	97	61%	114	71%	97	61%	-	คงที่	
22	กระเสียว	สุพรรณบุรี	240	40	200	60	25%	158	66%	118	49%	157	65%	117	49%	1.00	เพิ่มขึ้น	
	รวมภาคกลาง		1,92%	1,360	60	1,300	280	21%	581	43%	521	38%	587	43%	527	39%	-6.00	ลดลง
ภาคตะวันออก (2)																		
23	ศรีนครินทร์ (2)	กาญจนบุรี	17,745	10,265	7,480	11,487	65%	12,647	71%	2,382	13%	12,664	71%	2,399	14%	-17.00	ลดลง	
24	วชิราลงกรณ (2)	กาญจนบุรี	8,860	3,012	5,848	3,589	41%	4,157	47%	1,145	13%	4,144	47%	1,132	13%	13.00	เพิ่มขึ้น	
	รวมภาคตะวันออก		37.51%	26,605	13,277	13,328	15,076	57%	16,804	63%	3,527	13%	16,808	63%	3,531	13%	-4.00	ลดลง
ภาคใต้ (4)																		
25	ขุนด่าน	นครนายก	224	5.00	219	58	26%	56	25%	51	23%	56	25%	51	23%	-	คงที่	
26	คลองลี้	ฉะเชิงเทรา	420	30.00	390	57	14%	142	34%	112	27%	132	31%	102	24%	10.00	เพิ่มขึ้น	
27	บางพระ (3)	ชลบุรี	117	12.00	105	15	13%	69	59%	57	49%	70	60%	58	50%	-1.00	ลดลง	
28	หนองปลาไหล (3)	ระยอง	164	13.75	150	50	31%	129	79%	115	70%	134	82%	120	73%	-5.00	ลดลง	
29	ประแสร์ (3)	ระยอง	295	20.00	275	126	43%	130	44%	110	37%	128	43%	108	37%	2.00	เพิ่มขึ้น	
30	มาบประชัน (3)	ระยอง	17	0.72	16	6	36%	9	55%	8	50%	9	55%	8.41	51%	-0.06	ลดลง	
31	หนองค้อ (3)	ระยอง	21	1.00	20	2	11%	13	59%	12	55%	14	63%	12.55	59%	-0.85	ลดลง	
32	ดอกกรวย (3)	ระยอง	79	3.00	76	11	14%	60	75%	57	72%	59	75%	56.24	71%	0.59	เพิ่มขึ้น	
33	คลองใหญ่ (3)	ระยอง	45	3.00	42	27	58%	30	66%	27	60%	29	65%	26.36	58%	0.74	เพิ่มขึ้น	
34	นกกินเห็ด	ปราจีนบุรี	295	19.00	276	-	0%	72	24%	53	18%	70	24%	51.00	17%	2.00	เพิ่มขึ้น	
	รวมภาคใต้		2.37%	1,678	107	1,570	353	21%	710	42%	602	36%	701	42%	594	35%	8.41	เพิ่มขึ้น
ภาคใต้ (4)																		
35	แก่งกระจาน	เพชรบุรี	710	65	645	196	28%	291	41%	226	32%	296	42%	231	33%	-5.00	ลดลง	
36	ปราณบุรี	ประจวบคีรีขันธ์	391	18	373	43	11%	167	43%	149	38%	167	43%	149	38%	-	คงที่	
37	รัชชประภา (2)	สุราษฎร์ธานี	5,639	1,352	4,287	4,012	71%	4,076	72%	2,724	48%	4,118	73%	2,766	49%	-42.00	ลดลง	
38	บางยาง (2)	ยะลา	1,454	276	1,178	532	37%	963	66%	687	47%	1,010	69%	734	50%	-47.00	ลดลง	
	รวมภาคใต้		11.55%	8,194	1,711	6,483	4,783	58%	5,497	67%	3,786	46%	5,591	68%	3,880	47%	-94.00	ลดลง
	รวมทั้งประเทศ		100%(38)	70,921	23,532	47,388	31,091	44%	39,067	55%	15,535	22%	39,141	55%	15,609	22%	-73.59	ลดลง

ที่มาข้อมูล : ตารางสรุปสภาพน้ำในอ่างเก็บน้ำขนาดใหญ่ทั่วประเทศ และตารางสรุปสภาพน้ำในอ่างเก็บน้ำภาคตะวันออก กรมชลประทาน

หมายเหตุ :

- อ่างเก็บน้ำขนาดใหญ่ หมายถึง อ่างเก็บน้ำที่มีความจุตั้งแต่ 100 ล้าน ลบ.ม. ขึ้นไป
- เป็นอ่างเก็บน้ำอยู่ในความรับผิดชอบของการไฟฟ้าฝ่ายผลิตแห่งประเทศไทย (10) นอกนั้นอยู่ในความรับผิดชอบของกรมชลประทาน (28)
- เป็นอ่างเก็บน้ำขนาดกลางที่มีความสำคัญต่อการอุตสาหกรรมและการประมง ของลุ่มน้ำชายฝั่งทะเลตะวันออก
- ที่มา : กรมชลประทาน และการไฟฟ้าฝ่ายผลิตแห่งประเทศไทย
- จังหวัดที่มีอ่างเก็บน้ำขนาดใหญ่มีจำนวน 26 จังหวัด ไม่มี 50 จังหวัด

รท. หมายถึง ระดับเก็บกักของอ่าง



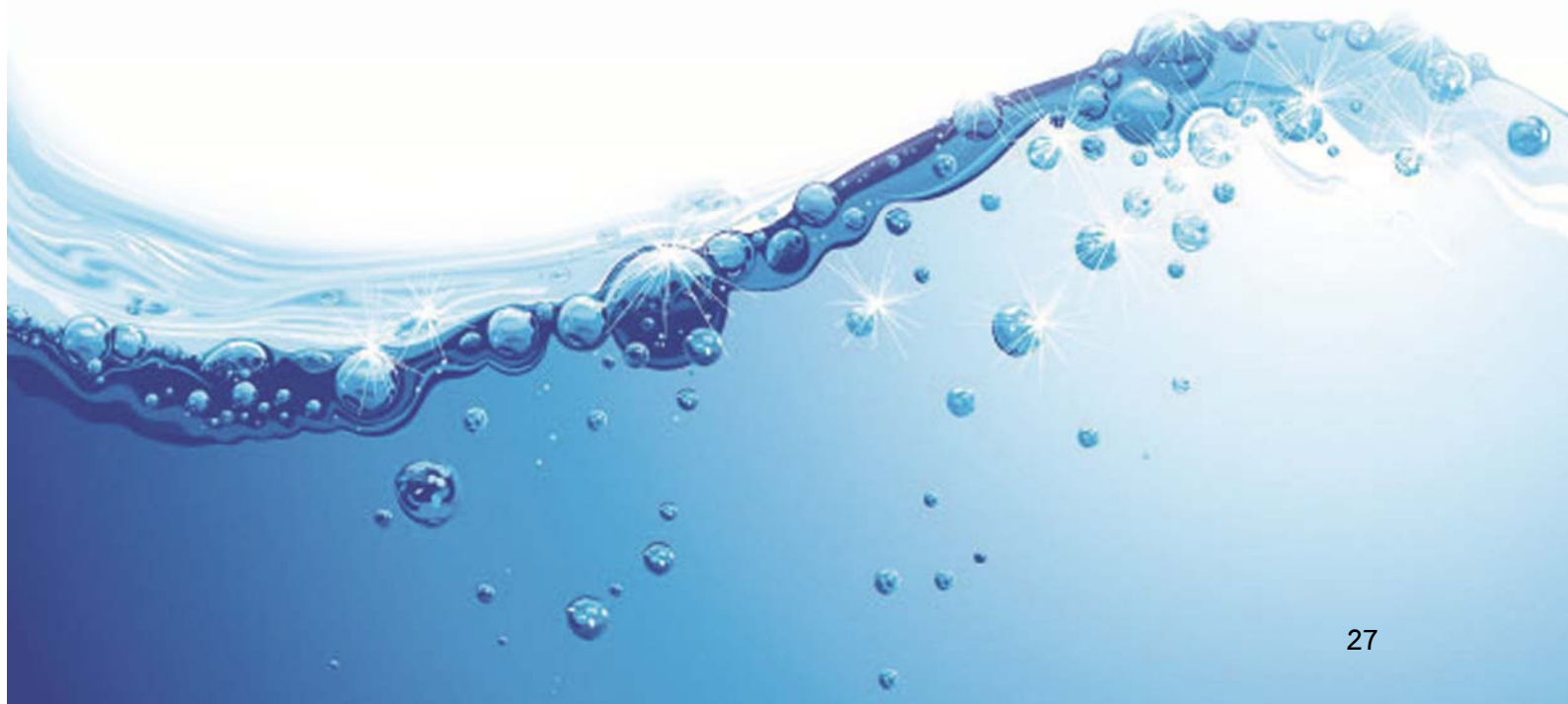
ลำดับของเขื่อนตามความจุ

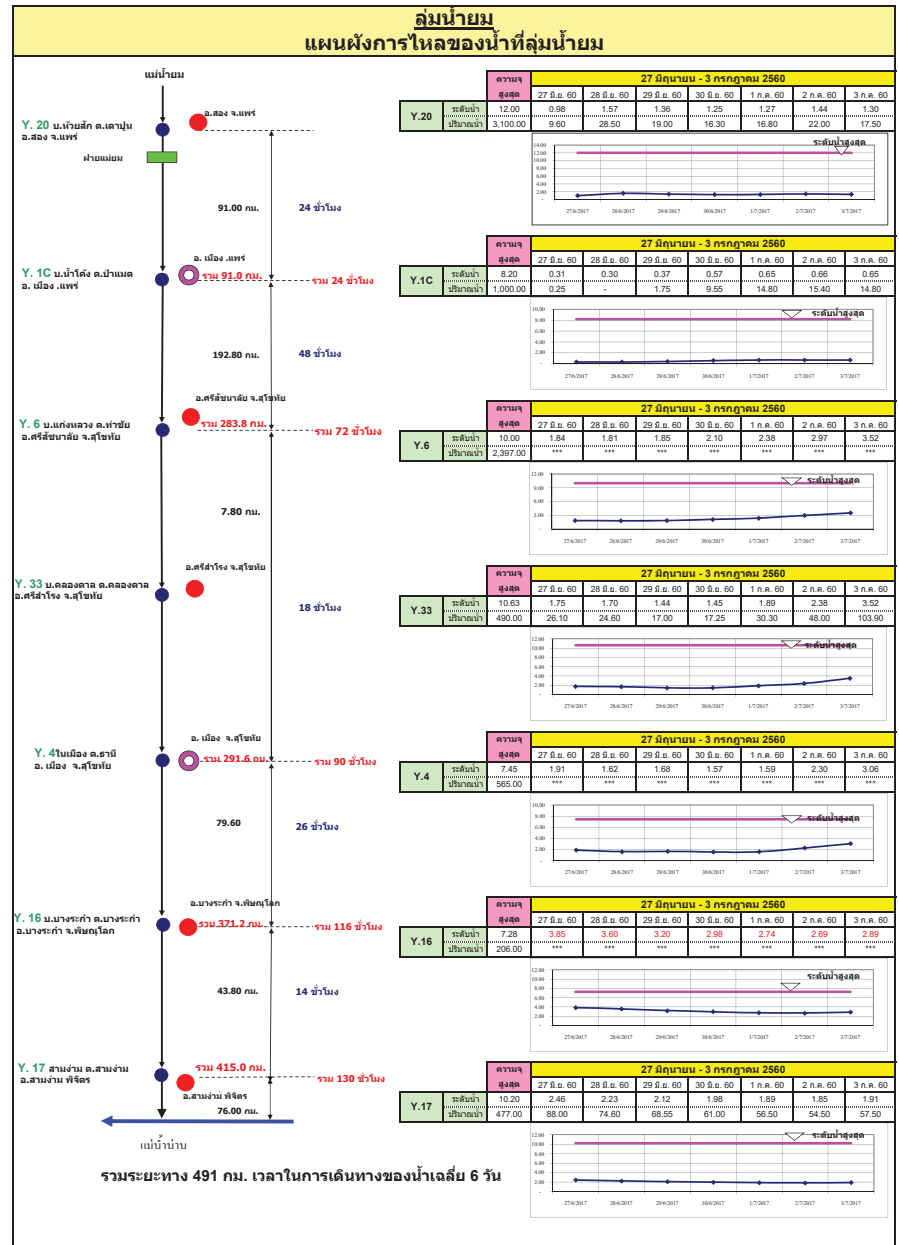
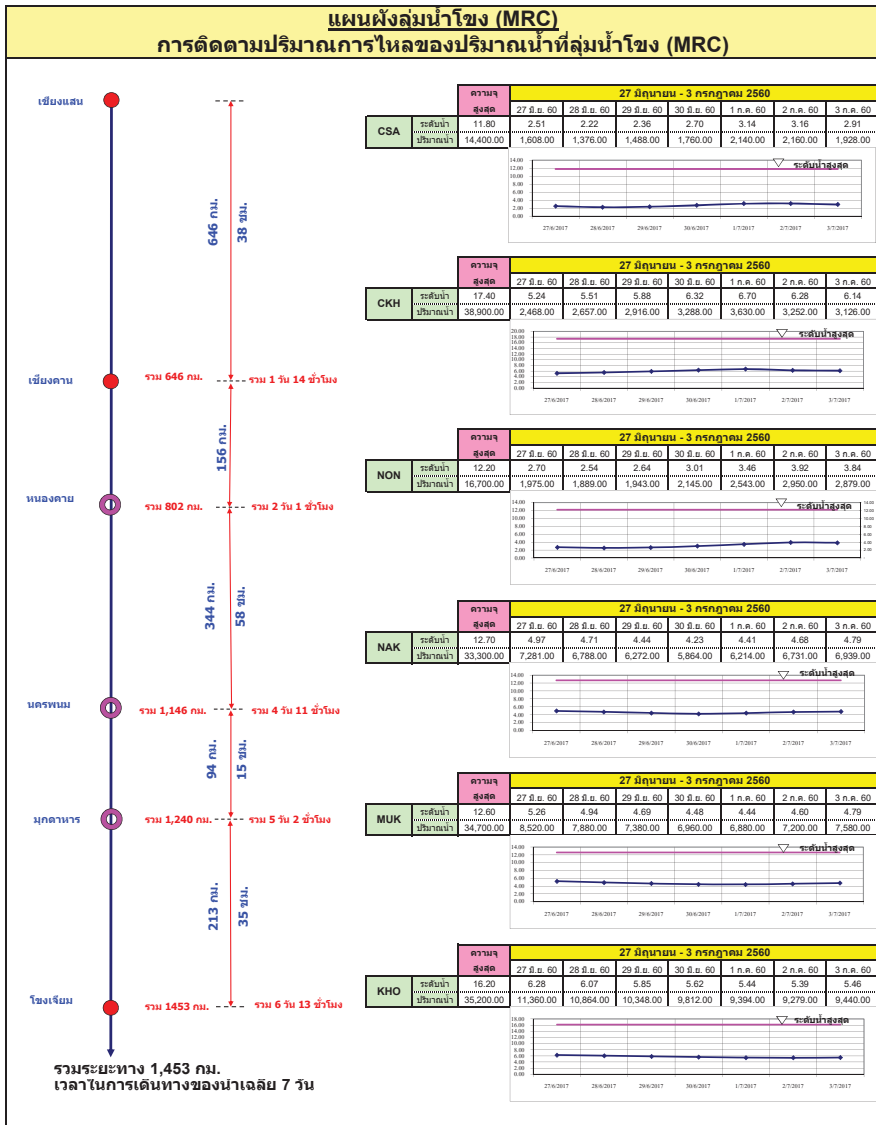
- ศรีนครินทร์ 2.ภูมิพล 3.สิริกิติ์ 4.วชิราลงกรณ 5.รัชชประภา
- อุบลรัตน์ 7.สิรินธร 8.บางยาง 9.ลำปาว 10.ป่าสัก

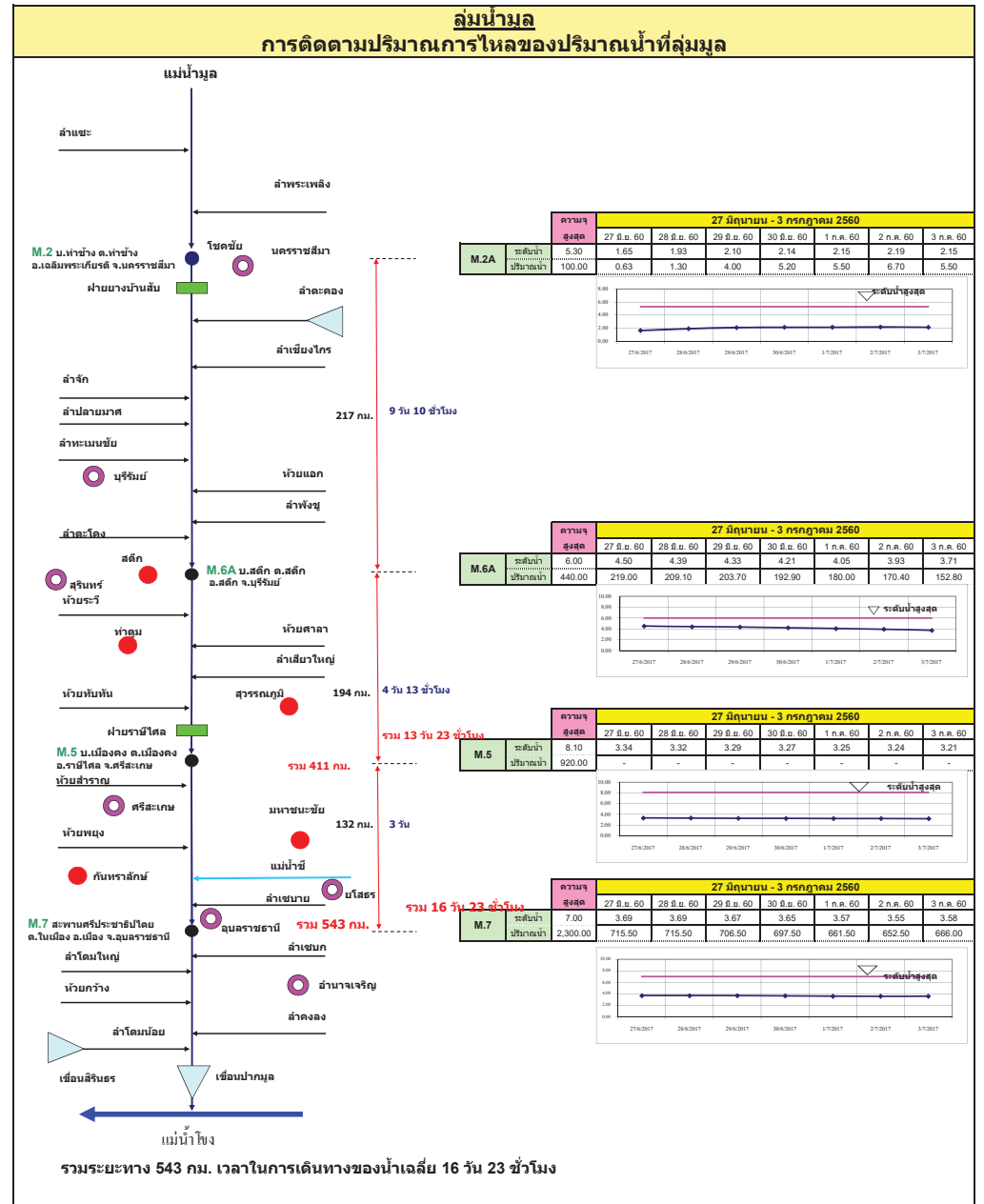
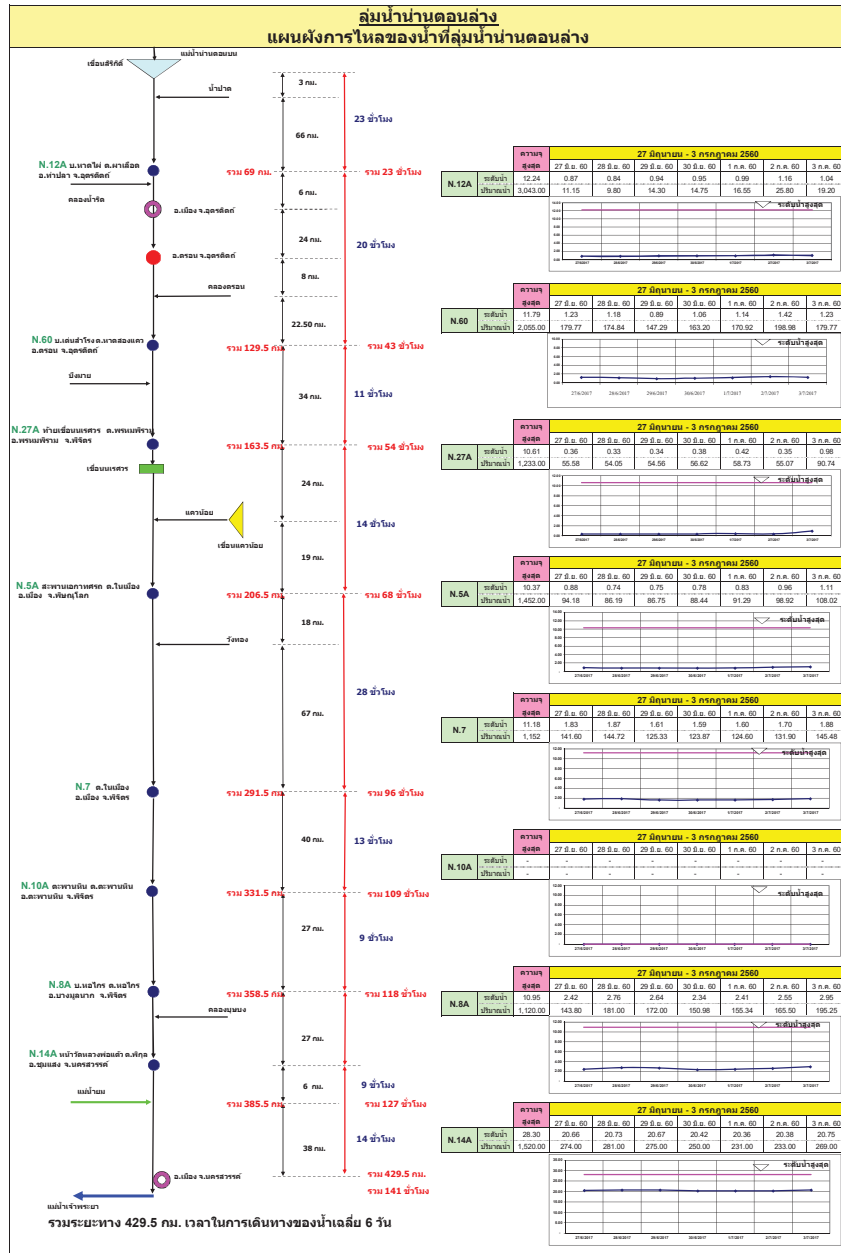
ลำดับของเขื่อนตามปริมาณน้ำใช้การได้

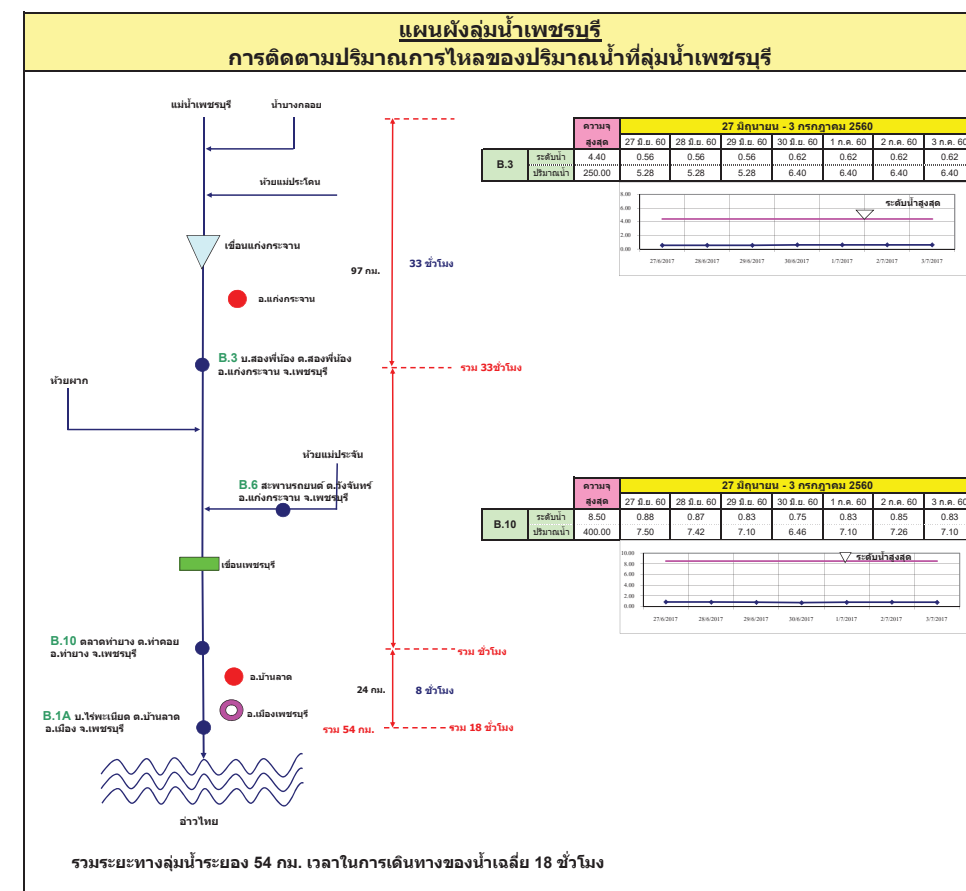
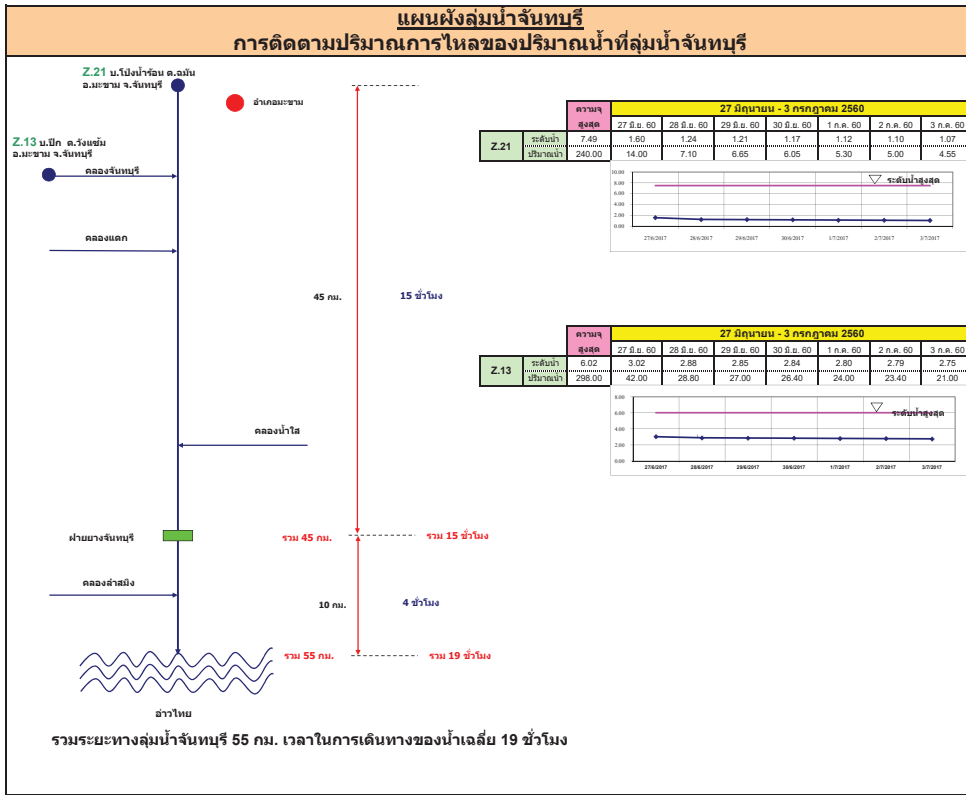
- ภูมิพล 2.ศรีนครินทร์ 3.สิริกิติ์ 4.วชิราลงกรณ 5.รัชชประภา
- ลำปาว 7.อุบลรัตน์ 8.บางยาง 9.สิรินธร 10.ป่าสัก

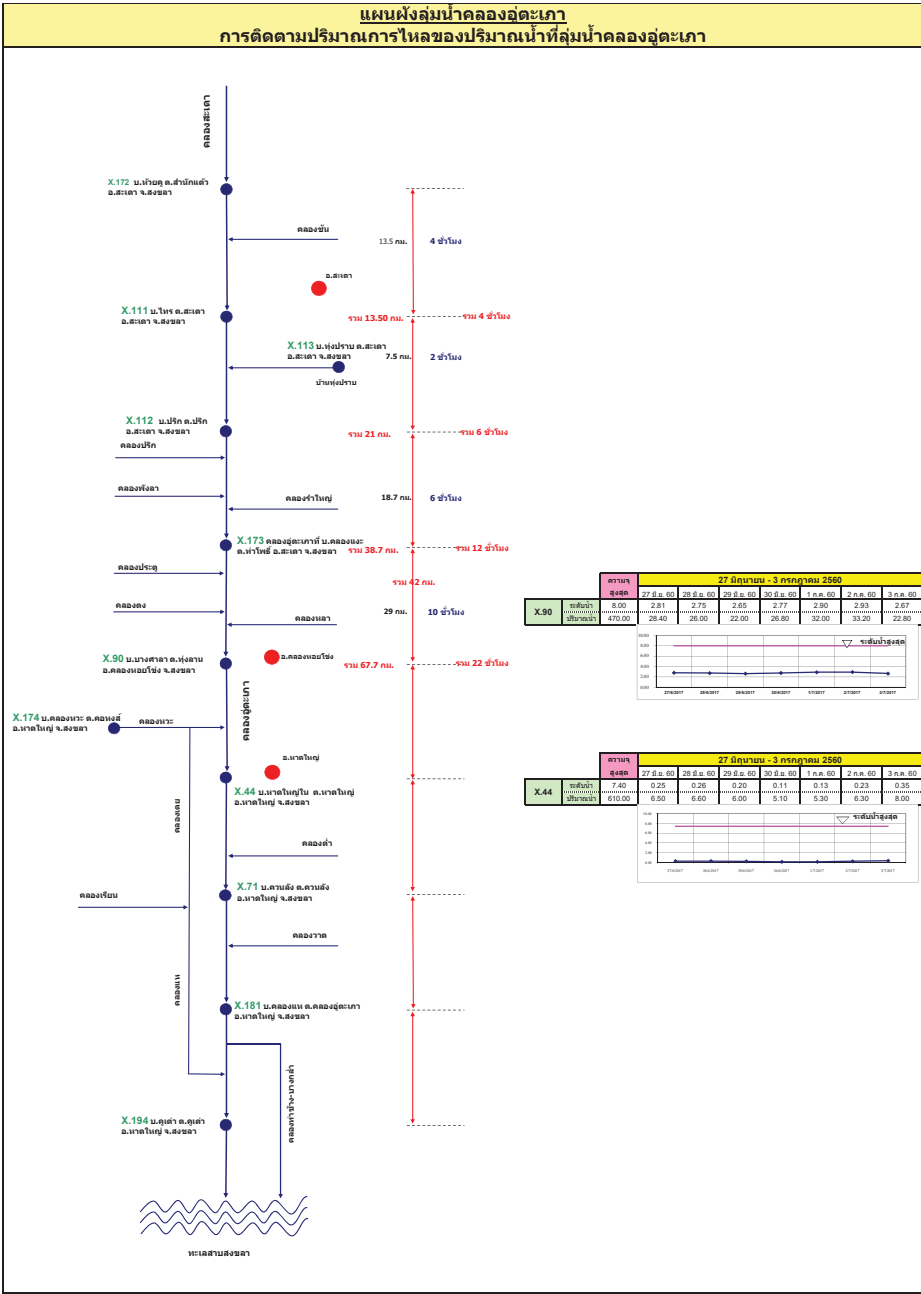
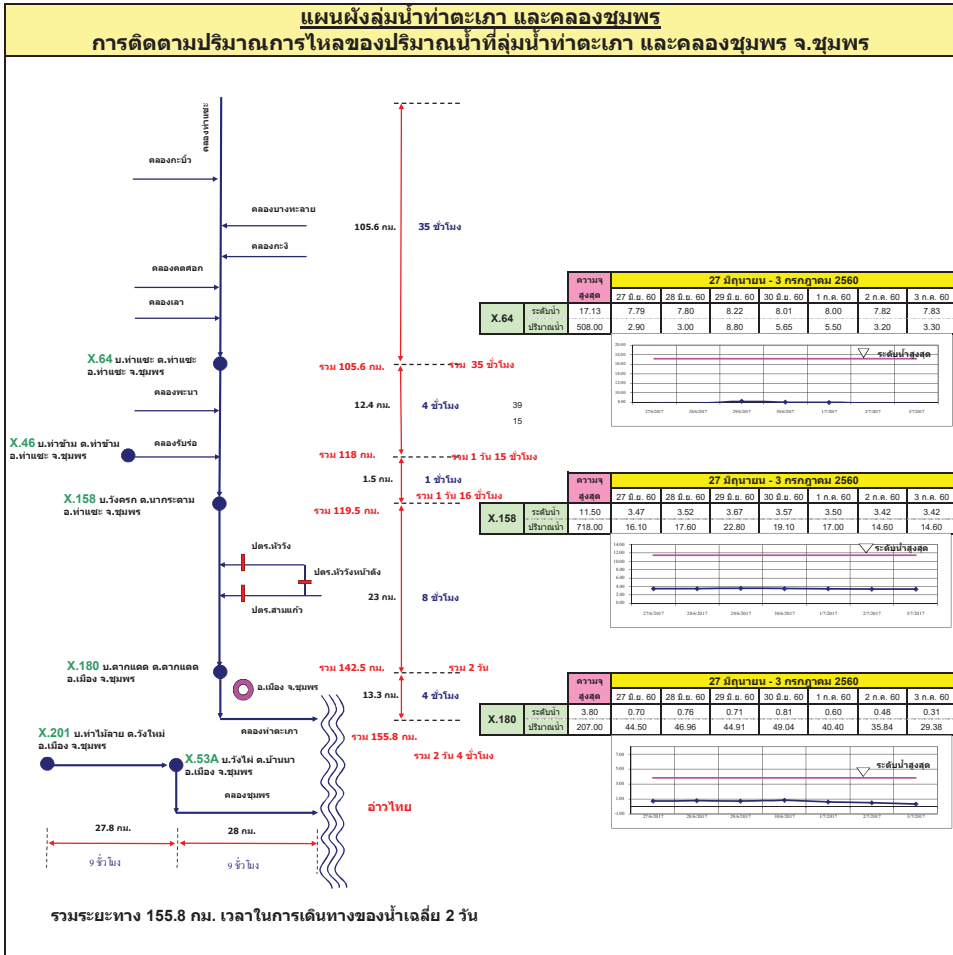
สถานการณ์น้ำในลำน้ำ











รายงานสถานการณ์น้ำ

รายลุ่มน้ำ



รายงานสถานการณ์น้ำลุ่มน้ำยมและน่าน วันที่ 3 กรกฎาคม 2560

1) สภาพภูมิอากาศ

ลักษณะอากาศทั่วไป (ที่มา: กรมอุตุนิยมวิทยา)

พยากรณ์อากาศ 24 ชั่วโมงข้างหน้า ประเทศไทยตอนบนยังคงมีฝนฟ้าคะนองต่อเนื่อง และมีฝนตกหนักบางแห่งในบริเวณภาคเหนือ ขอให้ประชาชนบริเวณดังกล่าวระวังอันตรายจากฝนที่ตกหนักและฝนที่ตกสะสมไว้ด้วย สำหรับภาคใต้มีฝนน้อยในระยะนี้ สำหรับทะเลอันดามันตอนบนมีคลื่นสูง 1-2 เมตร ขอให้ชาวเรือบริเวณทะเลอันดามันตอนบนเดินเรือด้วยความระมัดระวัง

มีฝนฟ้าคะนอง ร้อยละ 70 ของพื้นที่ และมีฝนตกหนักบางแห่ง บริเวณจังหวัดเชียงใหม่ ลำพูน ลำปาง เชียงราย พะเยา แพร่ น่าน อุตรดิตถ์ สุโขทัย กำแพงเพชร พิจิตร และเพชรบูรณ์ อุณหภูมิต่ำสุด 23-24 องศาเซลเซียส อุณหภูมิสูงสุด 30-33 องศาเซลเซียส ผลคาดการณ์ปริมาณน้ำฝนล่วงหน้า 1-7 วัน ในช่วงวันที่ 2 - 4 ก.ค. มีฝนฟ้าคะนองร้อยละ 40-60 ของพื้นที่ และมีฝนตกหนักบางแห่ง ส่วนมากทางตอนบนของภาค ส่วนในช่วงวันที่ 5 - 7 ก.ค. มีฝนฟ้าคะนองร้อยละ 60-70 ของพื้นที่ และมีฝนตกหนักบางแห่ง อุณหภูมิต่ำสุด 23-26 องศาเซลเซียส อุณหภูมิสูงสุด 32-36 องศาเซลเซียส



แผนที่อากาศ วันที่ 3 ก.ค. 2560 เวลา 07.00 น.



ภาพถ่ายจากดาวเทียม วันที่ 3 ก.ค. 2560

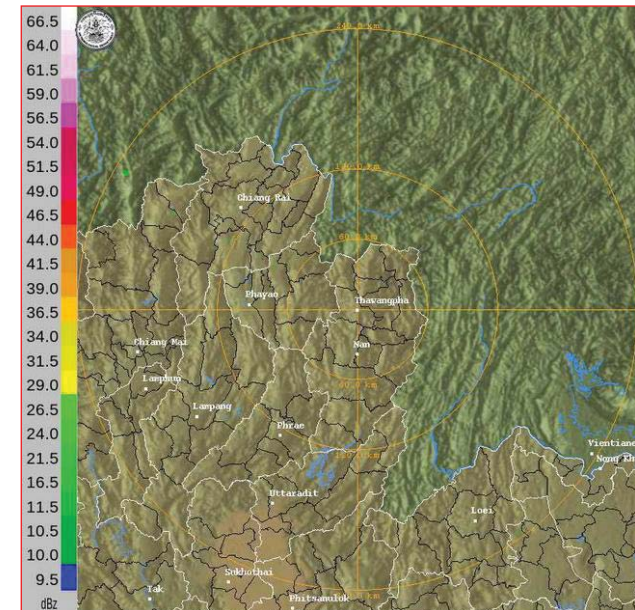
2) สถานการณ์ฝน

จากข้อมูลสถานการณ์ฝนในพื้นที่ลุ่มน้ำยมและน่านของวันที่ 3 กรกฎาคม 2560 จากกรมทรัพยากรน้ำ กรมอุตุนิยมวิทยา กรมชลประทาน และสถาบันสารสนเทศทรัพยากรน้ำและการเกษตร (องค์การมหาชน) พบว่ามีฝนตกเล็กน้อยในบริเวณพื้นที่ จ.น่าน จ.อุตรดิตถ์ จ.สุโขทัย และจ.พิจิตร มีปริมาณฝน 2.5 - 10.5 มม.

ข้อมูลสถานการณ์ฝนในพื้นที่ลุ่มน้ำยมและน่าน ณ วันที่ 3 กรกฎาคม 2560 เวลา 07.00 น.

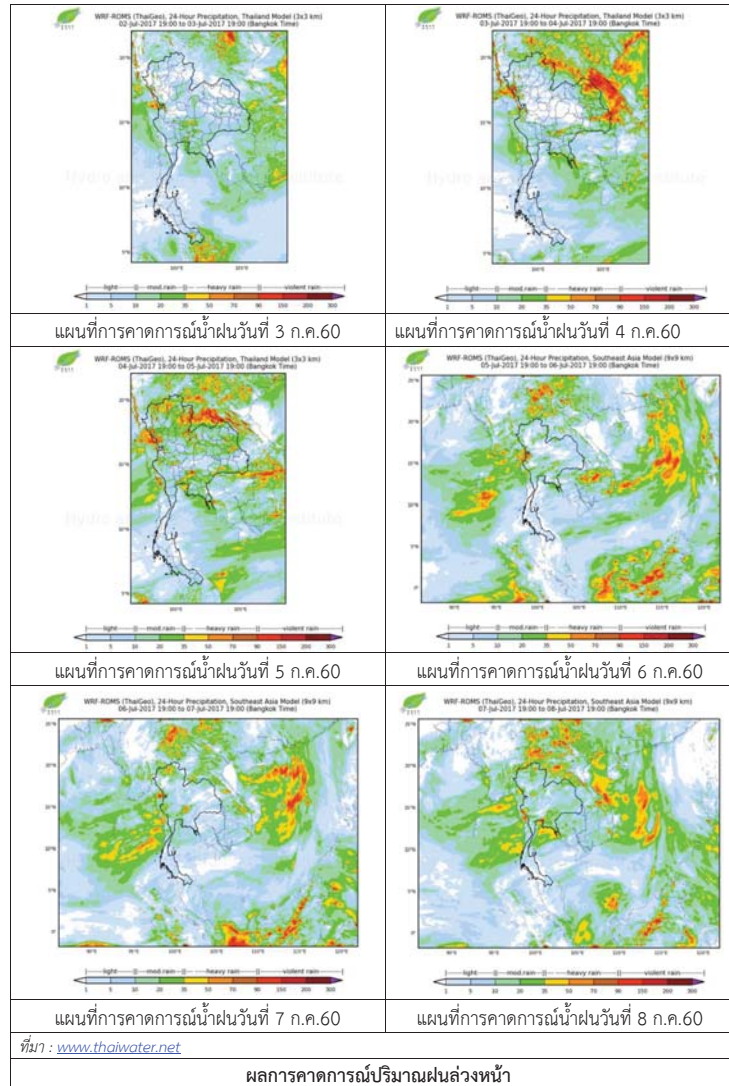
ลำดับ	สถานี	3 ก.ค. 2560
1	อ.แม่จริม จ.น่าน	10.5
2	อ.ปัว จ.น่าน	5.0
3	อ.ท่าวังผา จ.น่าน	5.2
4	อ.เวียงสา จ.น่าน	10.0
5	อ.ตรอน จ.อุตรดิตถ์	3.5
6	อ.ศรีสำโรง จ.สุโขทัย	3.4
7	อ.พรหมพิราม จ.พิจิตร	4.2
8	อนครไทย จ.พิจิตร	2.5
9	อ.เนินมะปราง จ.พิจิตร	7.0

หมายเหตุ "ฝน" คือ ฝนวัดปริมาณไม่ได้ (ต่ำกว่า 0.1 มิลลิเมตร)



ภาพเรดาร์ตรวจอากาศ “น่าน” ณ วันที่ 3 กรกฎาคม 2560 (ที่มา : กรมอุตุนิยมวิทยา)

สถานการณ์น้ำฝน



3) ข้อมูลปริมาณน้ำในลำน้ำ

ลุ่มน้ำยมและน่าน ปัจจุบันสถานการณ์น้ำในลำน้ำยมและลำน้ำน่านอยู่ในภาวะปกติ (ระดับน้ำต่ำกว่าระดับตลิ่งต่ำสุด) ระดับน้ำในลำน้ำยมส่วนใหญ่มีแนวโน้มเพิ่มขึ้น และระดับน้ำในลำน้ำน่านส่วนใหญ่มีแนวโน้มเพิ่มขึ้น

สถานการณ์น้ำท่า (26 มิ.ย. – 3 ก.ค. 2560 ที่มา: กรมชลประทาน)

สถานี	แม่น้ำ	อำเภอ	จังหวัด	ระดับตลิ่ง	พายุสปีดี	ศุกร์	เสาร์	อาทิตย์	จันทร์
				ปริมาณน้ำ (ลบ.ม./วิ.)	29 มิ.ย.	30 มิ.ย.	1 ก.ค.	2 ก.ค.	3 ก.ค.
Y.14	ยม	ศรีสะเกษ	สุโขทัย	12.00	1.35	1.69	1.92	2.49	2.56
				2,319	23.50	42.40	58.50	103.20	109.40
Y.16	ยม	บางระกำ	พิษณุโลก	7.00	3.20	2.98	2.74	2.69	2.89
				***	***	***	***	***	***
Y.5	ยม	โพทะเล	พิจิตร	8.25	3.25	3.11	3.07	2.85	2.58
				652	***	***	***	***	***
N.60	น่าน	ตรอน	อุดรดิตถ์	9.70	0.89	1.06	1.14	1.42	1.23
				2,055	147.29	163.20	170.92	198.98	179.77
N.27A	น่าน	พรหมพิราม	พิษณุโลก	9.17	0.34	0.38	0.42	0.35	0.98
				476	54.56	56.62	58.73	55.07	90.74
N.7A	น่าน	บางมูลนาก	พิจิตร	10.78	1.61	1.59	1.60	1.70	1.88
				1,152	125.33	123.87	124.60	131.90	145.48



สถานีสะพานพระแม่ย่า อ.เมือง จ.สุโขทัย (ลุ่มน้ำยม)



สถานีสะพานท่าเสา อ.เมือง จ.อุดรดิตถ์ (ลุ่มน้ำน่าน)

ปริมาณน้ำในลำน้ำในพื้นที่ลุ่มน้ำยมและน่าน

4) สรุป

- สถานการณ์น้ำในลุ่มน้ำยมอยู่ในภาวะปกติ และระดับน้ำในลำน้ำส่วนใหญ่มีแนวโน้มเพิ่มขึ้น
- สถานการณ์น้ำในลุ่มน้ำน่านอยู่ในภาวะปกติ และระดับน้ำในลำน้ำส่วนใหญ่มีแนวโน้มเพิ่มขึ้น

รายงานสถานการณ์น้ำลุ่มน้ำโขง ชี มูล

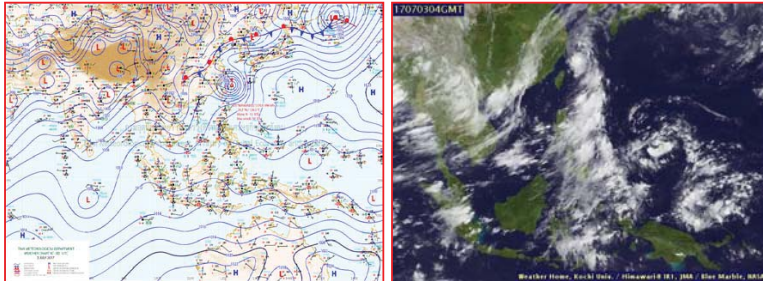
วันที่ 3 กรกฎาคม 2560

1) สภาพภูมิอากาศ

ลักษณะอากาศทั่วไป (ที่มา: กรมอุตุนิยมวิทยา)

พยากรณ์อากาศ 24 ชั่วโมงข้างหน้า ประเทศไทยมีปริมาณฝนลดลง ส่วนบริเวณภาคเหนือตอนบน และภาคตะวันออกเฉียงเหนือตอนบนยังคงมีฝนฟ้าคะนองต่อเนื่อง และมีฝนตกหนักบางแห่ง ขอให้ประชาชนบริเวณดังกล่าวระวังอันตรายจากฝนที่ตกหนักและฝนที่ตกสะสมไว้ด้วย สำหรับภาคใต้มีฝนน้อยในระยะนี้

สภาพอากาศภาคตะวันออกเฉียงเหนือ มีฝนฟ้าคะนอง ร้อยละ 60 ของพื้นที่ และมีฝนตกหนักบางแห่ง บริเวณจังหวัดเลย หนองบัวลำภู อุตรดิตถ์ หนองคาย บึงกาฬ สกลนคร นครพนม และมุกดาหาร อุณหภูมิต่ำสุด 23-24 องศาเซลเซียส อุณหภูมิสูงสุด 30-33 องศาเซลเซียส ลมตะวันตกเฉียงใต้ ความเร็ว 10-30 กม./ชม.



แผนที่อากาศ วันที่ 3 ก.ค. 2560 เวลา 07.00 น.

ภาพถ่ายจากดาวเทียม วันที่ 3 ก.ค. 2560

2) สถานการณ์ฝน

จากข้อมูลสถานการณ์ฝนในพื้นที่ลุ่มน้ำโขง ชี มูลของวันที่ 3 กรกฎาคม 2560 จากกรมทรัพยากรน้ำกรมอุตุนิยมวิทยากรมชลประทาน และสถาบันสารสนเทศทรัพยากรน้ำและการเกษตร (องค์การมหาชน) พบว่ามีฝนตกเล็กน้อย

ลำดับ	สถานี	ปริมาณฝน(มม.)
1	จ.นครพนม สกช.	36.3
2	จ.ศรีสะเกษ	30.9
3	จ.มุกดาหาร	26.5
4	จ.อุบลราชธานี (ศูนย์ฯ)	22.9
5	จ.นครพนม	22.5
6	จ.อุบลราชธานี สกช.	12.2
7	อ.นางรอง	8
8	จ.สุรินทร์	5.1
9	จ.อุตรดิตถ์	3.5
10	อ.ปากช่อง สกช.	2.3



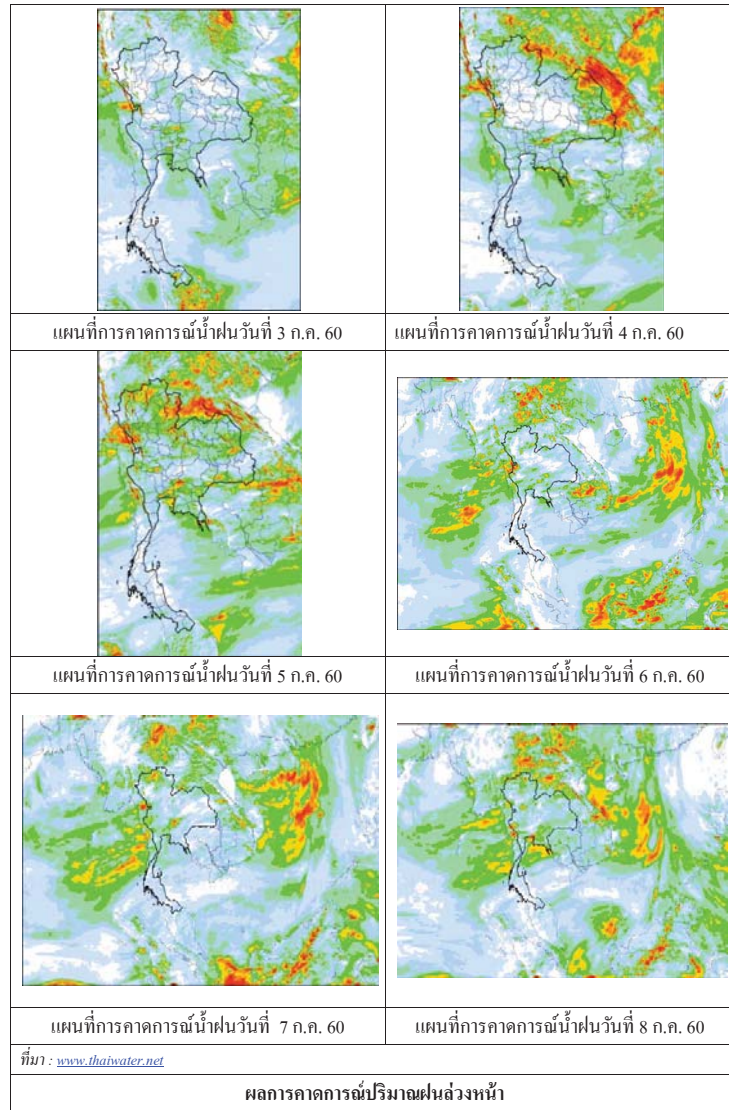
สถานีสกลนคร เวลา 13.30 น.



สถานีขอนแก่น เวลา 13.30 น.

ภาพถ่ายตรวจอากาศ ณ วันที่ 3 กรกฎาคม 2560 (ที่มา :กรมอุตุนิยมวิทยา)

สถานการณ์น้ำฝน



3) ข้อมูลปริมาณน้ำในลำน้ำ

ลุ่มน้ำโขง ชี มูล ปัจจุบันสถานการณ์น้ำในลำน้ำ โดยทั่วไปยังคงอยู่ในภาวะปกติ ระดับน้ำในลำน้ำส่วนใหญ่มีแนวโน้มเพิ่มขึ้น

สถานการณ์น้ำท่า (29 มิ.ย - 3 ก.ค. 2560 ที่มา: กรมชลประทาน)

สถานี	แม่น้ำ	อำเภอ	จังหวัด	ระดับคลัง	พฤษภาคม	ตุลาคม	เสาร์	อาทิตย์	จันทร์
				ปริมาณน้ำ (ลบ.ม./วิ.)	29 มิ.ย.	30 มิ.ย.	1 ก.ค.	2 ก.ค.	3 ก.ค.
Kh.97	โขง-บน	เขื่อง คาน	เดช	19.00	5.86	6.82	6.64	6.22	6.08
Kh.1	โขง-บน	เมือง	หนองคาย	-	-	-	-	-	-
Kh.100	โขง-ล่าง	เมือง	บึงกาฬ	13.00	2.80	3.12	3.58	4.06	3.96
Kh.16B	โขง-ล่าง	เมือง	นครพนม	-	-	-	-	-	-
Kh.104	โขง-ล่าง	เมือง	มุกดาหาร	14.00	4.29	4.66	4.93	5.00	5.05
E.23	ชี	เมือง	ชัยภูมิ	13.00	4.40	4.25	4.45	4.69	4.79
E.16A	ชี	เมือง	ขอนแก่น	-	-	-	-	-	-
E.8A	ชี	เมือง	มหาสารคาม	13.00	5.03	4.83	4.78	4.93	5.10
E.18	ชี	ทุ่งเขา หลวง	ร้อยเอ็ด	-	-	-	-	-	-
E.20A	ชี	มหาชัย ชนะ	ยโสธร	11.50	4.79	5.18	5.38	5.56	5.72
M.2A	มูล	เฉลิมพระ เกียรติ	นครราชสีมา	500	-	-	-	-	-
M.6A	มูล	สตึก	บุรีรัมย์	9.30	3.30	3.35	3.58	3.62	3.80
M.4	มูล	ท่าตูม	สุรินทร์	10.60	4.53	4.82	5.11	5.32	5.44
M.5	มูล	ราษีไศล	ศรีสะเกษ	9.50	3.88	3.99	4.28	4.57	4.85
M.7	มูล	เมือง	อุบลราชธานี	1,003	242.2	252.1	278.2	309.2	339.8
				10.0	5.54	5.58	5.66	5.77	5.87
				1,154	386.0	291.6	301.2	314.4	326.4
				6.20	2.10	2.14	2.15	2.19	2.15
				157	0.00	0.00	0.00	0.00	0.00
				6.00	4.33	4.21	4.05	3.93	3.71
				440	0.00	0.00	0.00	0.00	0.00
				6.30	4.09	4.02	3.93	3.82	3.71
				494	-	-	-	-	-
				8.10	3.29	3.27	3.25	3.24	3.21
				903	-	-	-	-	-
				7.00	3.67	3.65	3.57	3.55	3.58
				2,300	706.5	697.5	661.5	652.5	666.0

สถานีห้วยหลวง ต.หม่ม อ.เมือง
จ.อุดรธานี (ลุ่มน้ำโขง)



สถานีบ้านตลปักษ์น้ำ ต.ไชยบุรี อ.ท่าอุเทน
จ.นครพนม (ลุ่มน้ำโขง)



สถานีบ้านเหล่ากษุมต.คอนหัน อ.เมือง
จ.ขอนแก่น (ลุ่มน้ำชี)



สถานีสตึกต.สตึกอ.สตึก
จ.บุรีรัมย์ (ลุ่มน้ำมูล)





วันที่ 3 กรกฎาคม 2560

สถานการณ์น้ำ

- ลุ่มน้ำบางปะกง ปัจจุบันสถานการณ์น้ำในลำน้ำ โดยทั่วไปยังคงอยู่ในภาวะปกติ (ระดับน้ำต่ำกว่าระดับตลิ่งต่ำสุด) ระดับน้ำในลำน้ำส่วนใหญ่มีแนวโน้มลดลง

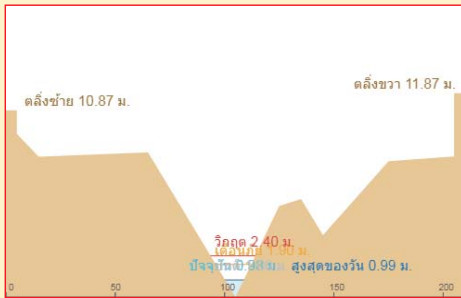
พื้นที่ประสบอุทกภัยในพื้นที่ลุ่มน้ำบางปะกง

- ไม่มีสถานการณ์

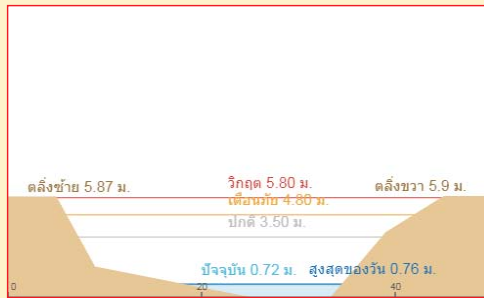


ระดับน้ำของสถานีโทรมาตรในพื้นที่

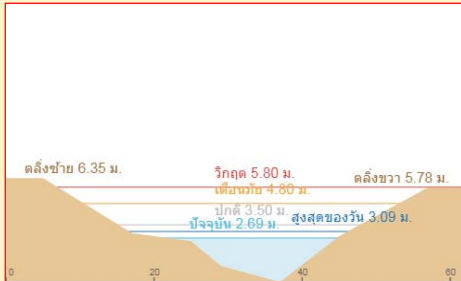
1. สถานีบ้านโยธะกา อ.บ้านสร้าง จ.ปราจีนบุรี (ทรงตัว)



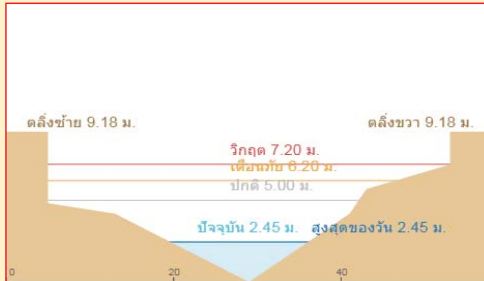
2. สถานีป่าชะ อ.บ้านนา จ.นครนายก (ลดลง)



3. สถานีบ้านทุ่งยายชี อ.ท่าตะเกรา จ.ฉะเชิงเทรา (ลดลง)



4. สถานีบ้านทุ่งกระทราย อ.กึ่งเกาะจันทร์ จ.ชลบุรี (ลดลง)



**รายงานสถานการณ์น้ำลุ่มน้ำบางปะกง
วันที่ 3 กรกฎาคม 2560**

1) สภาพภูมิอากาศ (ที่มา: กรมอุตุนิยมวิทยา)

ลักษณะอากาศทั่วไป

พยากรณ์อากาศ 24 ชั่วโมงข้างหน้า ประเทศไทยตอนบนยังคงมีฝนฟ้าคะนองต่อเนื่อง และมีฝนตกหนักบางแห่งในบริเวณภาคเหนือ สำหรับทะเลอันดามันตอนบนมีคลื่นสูง 1-2 เมตร

ลักษณะสำคัญทางอุตุนิยมวิทยา

มรสุมตะวันตกเฉียงใต้พัดปกคลุมทะเลอันดามันตอนบนและประเทศไทย ประกอบกับหย่อมความกดอากาศต่ำยังคงปกคลุมประเทศเวียดนามตอนบน ลักษณะเช่นนี้ทำให้ประเทศไทยยังคงมีฝนฟ้าคะนองและมีฝนตกหนักบางแห่งเกิดขึ้นในระยะนี้ สำหรับคลื่นลมบริเวณทะเลอันดามันและอ่าวไทยตอนบนมีกำลังปานกลาง

สภาพอากาศภาคตะวันออก

มีฝนฟ้าคะนองร้อยละ 60 ของพื้นที่ ส่วนมากบริเวณจังหวัดนครนายก ปราจีนบุรี ระยอง จันทบุรี และตราด อุณหภูมิต่ำสุด 24-27 องศาเซลเซียส อุณหภูมิสูงสุด 32-34 องศาเซลเซียส ลมตะวันตกเฉียงใต้ ความเร็ว 15-35 กม./ชม. ทะเลมีคลื่นสูง 1-2 เมตร ส่วนบริเวณที่มีฝนฟ้าคะนองคลื่นสูงประมาณ 2 เมตร



แผนที่อากาศ วันที่ 3 ก.ค. 60 เวลา 07.00 น.



ภาพถ่ายจากดาวเทียม วันที่ 3 ก.ค. 2560 เวลา 07.00 น.

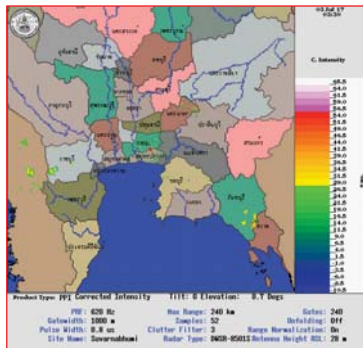
2) สถานการณ์ฝน

จากข้อมูลสถานการณ์ฝนในพื้นที่ลุ่มน้ำบางปะกงของวันที่ 3 กรกฎาคม 2560 จากกรมทรัพยากรน้ำ กรมอุตุนิยมวิทยา และสถาบันสารสนเทศทรัพยากรน้ำและการเกษตร (องค์การมหาชน) พบว่ามีฝนตกเล็กน้อยถึงปานกลางในบางพื้นที่ โดยบริเวณอำเภอเมืองนครนายก และบ้านนา จังหวัดนครนายก บริเวณอำเภอสนามชัยเขต และบางน้ำเปรี้ยว จังหวัดฉะเชิงเทรา บริเวณอำเภอเมือง จังหวัดชลบุรี มีปริมาณฝน 0.2 - 22.8 มม.

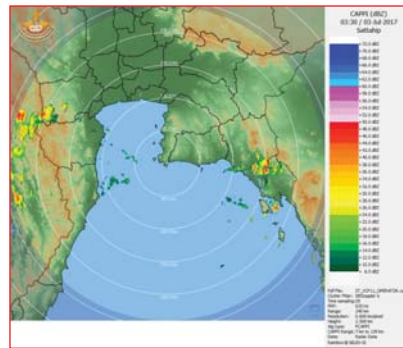
ข้อมูลสถานการณ์ฝนในพื้นที่ลุ่มน้ำบางปะกง ณ วันที่ 3 กรกฎาคม 2560
(ข้อมูลจากกรมอุตุนิยมวิทยา เวลา 07.00 น.)

ลำดับ	พื้นที่	ปริมาณฝน (มม.)
1	อ.เมืองนครนายก จ.นครนายก	0.2
2	อ.บ้านนา จ.นครนายก	2.3
3	อ.สนามชัยเขต จ.ฉะเชิงเทรา	6.2
4	อ.บางน้ำเปรี้ยว จ.ฉะเชิงเทรา	22.8
5	อ.เมือง จ.ชลบุรี	3.8

หมายเหตุ “ฝน” คือ ฝนวัดปริมาณไม่ได้ (ต่ำกว่า 0.1 มิลลิเมตร), “*” คือ ไม่ได้รับข้อมูล

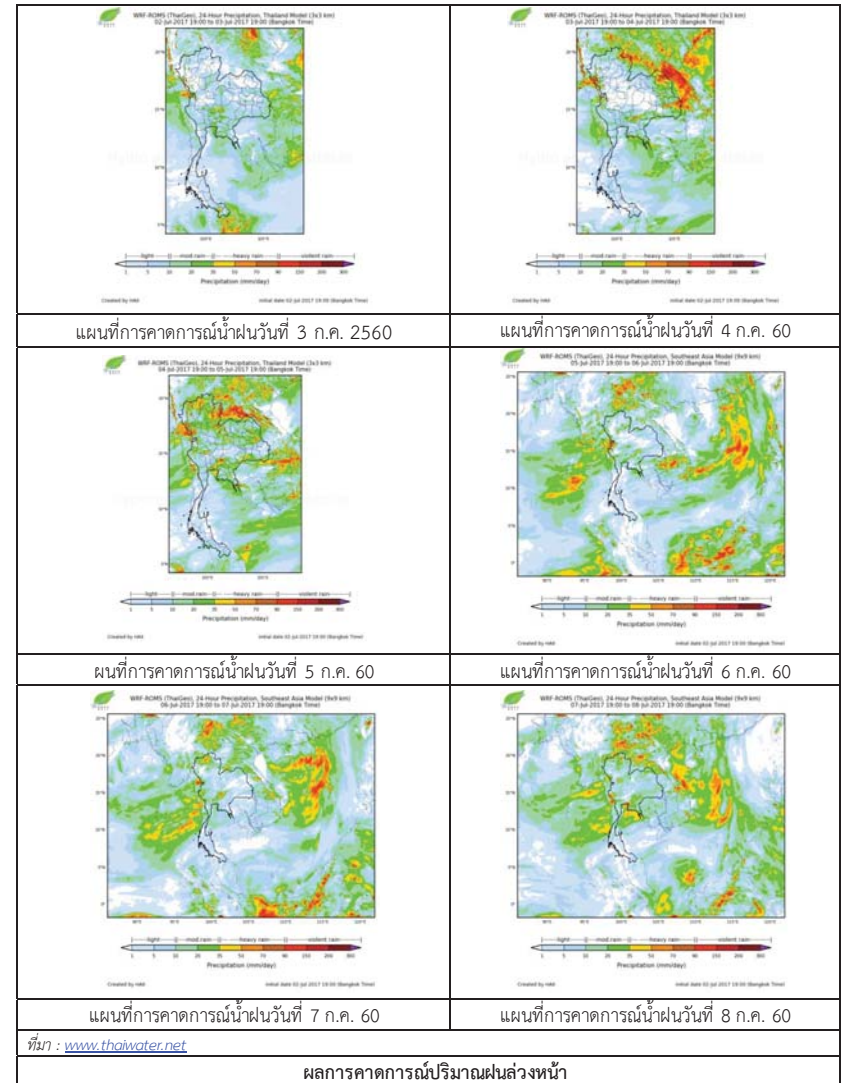


ภาพเรดาร์ตรวจอากาศ “สถานีสุวรรณภูมิ”
ณ วันที่ 3 กรกฎาคม 2560 เวลา 10.30 น.
(ที่มา : กรมอุตุนิยมวิทยา)



ภาพเรดาร์ตรวจอากาศ “สถานีสัตหีบ”
ณ วันที่ 3 กรกฎาคม 2560 เวลา 10.30 น.
(ที่มา : กรมอุตุนิยมวิทยา)

สถานการณ์น้ำฝน



3) ข้อมูลปริมาณน้ำในลำน้ำ

ลุ่มน้ำบางปะกง ปัจจุบันสถานการณ์น้ำในลำน้ำโดยทั่วไปยังคงอยู่ในภาวะปกติ (ระดับน้ำต่ำกว่าระดับตลิ่งต่ำสุด) ระดับน้ำในลำน้ำส่วนใหญ่มีแนวโน้มลดลง

สถานการณ์น้ำท่า (29 มิ.ย. – 3 ก.ค. 2560 ที่มา: กรมชลประทาน เวลา 06.00 น.)

สถานี	อำเภอ	จังหวัด	ระดับน้ำ (ม.)	พฤษภาคม	ตุลาคม	เสาร์	อาทิตย์	จันทร์	แนวโน้ม (เพิ่ม/ลด)
			ปริมาณน้ำ (ลบ.ม./ว.)	29 มิ.ย.	30 มิ.ย.	1 ก.ค.	2 ก.ค.	3 ก.ค.	
Kgt.19A	พนัสนิคม	ชลบุรี	4.8	2.39	2.39	2.41	2.43	2.41	ลดลง
			*	*	*	*	*	*	
Kgt.30	เทศบาลเมือง	ฉะเชิงเทรา	1.70	-0.04	0.05	-0.06	-0.04	-0.09	ลดลง
			น้ำหนุ่น	*	*	*	*	*	
Ny.1B	เมือง	นครนายก	8.81	4.22	4.30	4.32	4.53	4.38	ลดลง
			206	15.6	18.0	18.6	24.9	20.4	
Ny.3	บ้านนา	นครนายก	6.26	1.57	1.49	1.38	1.32	1.29	ลดลง
			ติดฝาย	1.60	1.20	0.92	0.80	0.74	
Ny.4	เมือง	ปราจีนบุรี	3.37	0.60	0.58	0.59	0.74	0.69	ลดลง
			177	3.00	2.80	2.90	4.40	3.90	
Ny.7	เมือง	นครนายก	5.38	3.51	3.66	3.69	3.85	3.82	ลดลง
			*	*	*	*	*	*	

หมายเหตุ * ไม่มีข้อมูล

ข้อมูลระดับน้ำจากระบบตรวจวัดสภาพทางไกลอัตโนมัติลุ่มน้ำบางปะกง-ปราจีนบุรี กรมทรัพยากรน้ำ ประจำวันที่ 3 กรกฎาคม 2560

ข้อมูลระดับน้ำ (1 – 3 ก.ค. 2560 ที่มา: กรมทรัพยากรน้ำ เวลา 07.00 น.)

สถานี	ตำบล	อำเภอ	จังหวัด	ระดับตลิ่ง (ต่ำสุด)	เสาร์	อาทิตย์	จันทร์	แนวโน้ม (เพิ่ม/ลด)
					1 ก.ค.	2 ก.ค.	3 ก.ค.	
บ้านโธระกา	บางเตย	บ้านสร้าง	ปราจีนบุรี	2.40	0.99	0.99	0.99	ทรงตัว
บ้านป่าชะ	ป่าชะ	บ้านนา	นครนายก	5.87	0.81	0.76	0.75	ลดลง
บ้านทุ่งยายชี	ท่าตะเกียบ	ท่าตะเกียบ	ฉะเชิงเทรา	5.78	2.99	2.99	2.94	ลดลง
บ้านทุ่งกระทราย	เกาะจันทร์	กิ่งเกาะจันทร์	ชลบุรี	7.20	2.42	2.44	2.43	ลดลง

4) สรุป

สถานการณ์น้ำในลุ่มน้ำบางปะกงประจำวัน 3 กรกฎาคม 2560 อยู่ในภาวะปกติ และระดับน้ำในลำน้ำส่วนใหญ่มีแนวโน้มลดลง

วันที่ 3 กรกฎาคม 2560

สถานการณ์น้ำ

- ลุ่มน้ำทะเลสาบสงขลา ปัจจุบันสถานการณ์น้ำในลำน้ำ โดยทั่วไปยังคงอยู่ในภาวะปกติ (ระดับน้ำต่ำกว่าระดับตลิ่งต่ำสุด) ระดับน้ำในลำน้ำส่วนใหญ่มีแนวโน้มลดลง

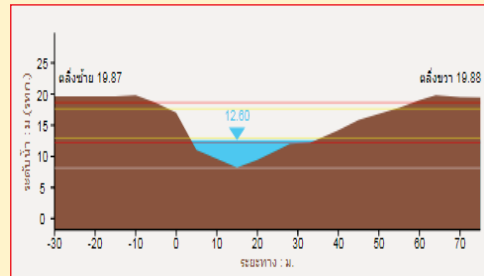
พื้นที่ประสบวิกฤติน้ำในพื้นที่ลุ่มน้ำทะเลสาบสงขลา

- ไม่มีสถานการณ์วิกฤติน้ำในพื้นที่

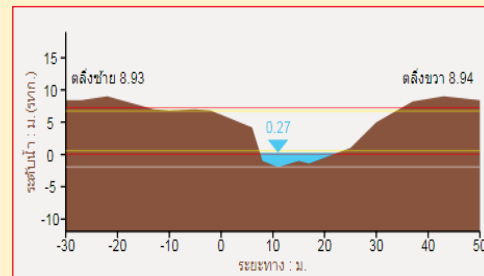


ระดับน้ำของสถานีโทรมาตรในพื้นที่

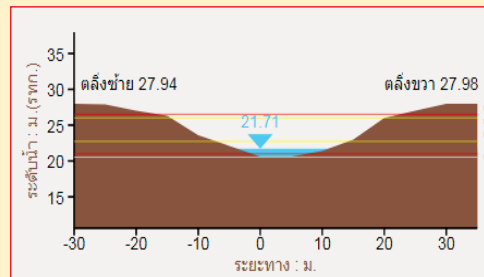
1. สถานีคลองอยู่ตะพาน อ.สะเดา จ.สงขลา (ลดลง)



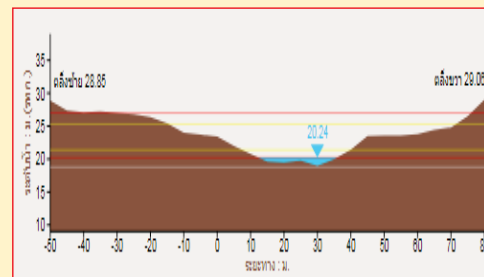
2. สถานีคลองอยู่ตะพาน อ.หาดใหญ่ จ.สงขลา (ลดลง)



3. สถานีคลองตะโหมด(ท่าเขียว) อ.ตะโหมด จ.พัทลุง (ลดลง)



4. สถานีคลองนาท่อม อ.เมือง จ.พัทลุง (ลดลง)



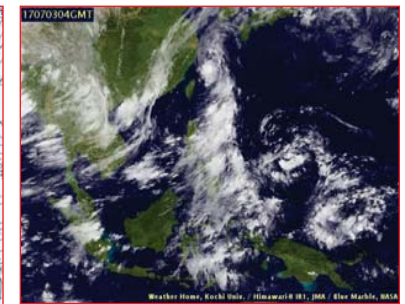
รายงานสถานการณ์น้ำลุ่มน้ำทะเลสาบสงขลา
วันที่ 3 กรกฎาคม 2560

1) สภาพภูมิอากาศ

ลักษณะอากาศทั่วไป (ที่มา: กรมอุตุนิยมวิทยา)

พยากรณ์อากาศ 24 ชั่วโมงข้างหน้า ประเทศไทยมีปริมาณฝนลดลง ส่วนบริเวณภาคเหนือตอนบน และภาคตะวันออกเฉียงเหนือตอนบนยังคงมีฝนฟ้าคะนองต่อเนื่อง และมีฝนตกหนักบางแห่ง ขอให้ประชาชนบริเวณดังกล่าวระวังอันตรายจากฝนที่ตกหนักและฝนที่ตกสะสมไว้ด้วย สำหรับภาคใต้มีฝนน้อยในระยะนี้

สภาพอากาศภาคใต้ฝั่งตะวันออก มีฝนฟ้าคะนอง ร้อยละ 30 ของพื้นที่ ส่วนมากบริเวณจังหวัดเพชรบุรี ประจวบคีรีขันธ์ ชุมพร และสุราษฎร์ธานี อุณหภูมิต่ำสุด 22-26 องศาเซลเซียส อุณหภูมิสูงสุด 33-35 องศาเซลเซียส ผลคาดการณ์ปริมาณน้ำฝนล่วงหน้า 1-7 วัน ในช่วงวันที่ 3 - 4 ก.ค. มีฝนฟ้าคะนองร้อยละ 30-40 ของพื้นที่ ส่วนในช่วงวันที่ 5 - 9 ก.ค. มีฝนฟ้าคะนองร้อยละ 40-60 ของพื้นที่ ลมตะวันตกเฉียงใต้ ความเร็ว 15 -30 กม./ชม. ทะเลมีคลื่นสูงประมาณ 1 เมตร ห่างฝั่งคลื่นสูง 1 - 2 เมตร อุณหภูมิต่ำสุด 22-26 องศาเซลเซียส อุณหภูมิสูงสุด 32-36 องศาเซลเซียส



แผนที่อากาศ วันที่ 3 ก.ค. 2560 เวลา 07.00 น.

ภาพถ่ายจากดาวเทียม วันที่ 3 ก.ค. 2560

2) สถานการณ์ฝน

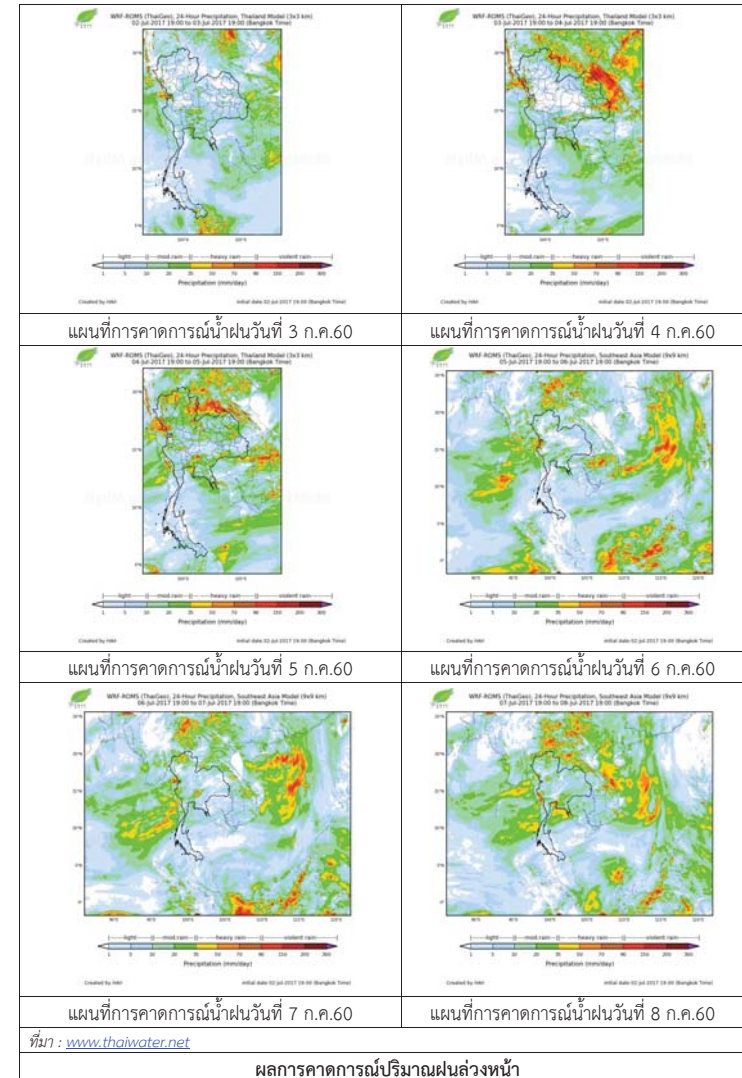
จากข้อมูลสถานการณ์ฝนในพื้นที่ลุ่มน้ำทะเลสาบสงขลาของวันที่ 3 กรกฎาคม 2560 จากกรมทรัพยากรน้ำ กรมอุตุนิยมวิทยา กรมชลประทาน และสถาบันสารสนเทศทรัพยากรน้ำและการเกษตร (องค์การมหาชน) พบว่า มีฝนตกในพื้นที่ บริเวณอำเภอบางแก้ว จังหวัดพัทลุง และบริเวณสะเดา สิงหนคร หาดใหญ่ นาม่อม ควนเนียง บางกล่ำ และอำเภอเมือง จังหวัดสงขลา ปริมาณฝน “ฝ” – 19.3 มิลลิเมตร

ข้อมูลสถานการณ์ฝนในพื้นที่ลุ่มน้ำทะเลสาบสงขลา ณ วันที่ 3 กรกฎาคม 2560 เวลา 07.00 น.

ลำดับ	สถานี	ปริมาณฝน (มม.)
1	ต.นาปะขอ อ.บางแก้ว จ.พัทลุง	1.0
2	ต.พังงา อ.สะเดา จ.สงขลา	0.5
3	ต.หัวเขา อ.สิงหนคร จ.สงขลา	0.5
4	คองหงส์ สกข. ต.คองหงษ์ อ.หาดใหญ่ จ.สงขลา	0.4
5	อ.นาม่อม จ.สงขลา	4.6
6	อ.ควนเนียง จ.สงขลา	19.3
7	อ.บางกล่ำ จ.สงขลา	4.7
8	ต.บ่อยาง อ.เมือง จ.สงขลา	“ฝ”

หมายเหตุ “ฝ” คือ ฝนวัดปริมาณไม่ได้ (ต่ำกว่า 0.1 มิลลิเมตร)

สถานการณ์น้ำฝน



3) ข้อมูลปริมาณน้ำในลำน้ำ

ลุ่มน้ำทะเลสาบสงขลา ปัจจุบันสถานการณ์น้ำในลำน้ำโดยทั่วไปยังคงอยู่ในภาวะปกติ (ระดับน้ำต่ำกว่าระดับตลิ่งต่ำสุด) ระดับน้ำในลำน้ำส่วนใหญ่มีแนวโน้มลดลง

สถานการณ์น้ำท่า (29 มิ.ย. - 3 ก.ค. 2560 ที่มา: กรมชลประทาน)

สถานี	แม่น้ำ	อำเภอ	จังหวัด	ระดับตลิ่ง	พฤษภาคม	มิ.ย.	กรกฎาคม	สิงหาคม	กันยายน	ตุลาคม
				ปริมาณน้ำ (ลบ.ม./วิ.)	29 มิ.ย.	30 มิ.ย.	1 ก.ค.	2 ก.ค.	3 ก.ค.	
X.170	คลองลำ	ศรีนครินทร์	พัทลุง	25.20	20.24	20.25	20.22	20.24	20.21	
				580.00	4.68	4.90	4.24	4.68	4.02	
X.265	คลองน่วย	เมือง	พัทลุง	8.00	6.82	6.84	6.88	6.72	6.97	
				7.00	*	*	*	*	*	
X.174	คลองหระ	หาดใหญ่	สงขลา	8.88	4.55	4.55	4.54	4.54	4.54	
				388.00	0.95	0.95	0.90	0.90	0.90	
X.173A	คลองอู่ตะเภา	สะเดา	สงขลา	15.90	10.56	10.53	10.97	11.22	10.94	
				258.00	10.06	9.73	14.91	18.28	14.52	
X.90	คลองอู่ตะเภา	คลองหอยโข่ง	สงขลา	8.00	2.65	2.77	2.90	2.93	2.67	
				580.00	22.00	26.80	32.00	33.20	22.80	
X.44	คลองอู่ตะเภา	หาดใหญ่	สงขลา	7.40	0.20	0.11	0.13	0.23	0.35	
				582.00	6.00	5.10	5.30	6.30	8.00	

หมายเหตุ * หมายถึง ไม่มีข้อมูล

ข้อมูลระดับน้ำจากระบบตรวจวัดสภาพทางไกลอัตโนมัติลุ่มน้ำทะเลสาบสงขลา กรมทรัพยากรน้ำ ประจำวันที่ 3 กรกฎาคม 2560

ข้อมูลระดับน้ำ (1 - 3 ก.ค. 2560 ที่มา: กรมทรัพยากรน้ำ)

สถานี	ตำบล	อำเภอ	จังหวัด	ระดับตลิ่ง (ต่ำสุด)	เสาร์	อาทิตย์	จันทร์	แนวโน้ม (เพิ่ม/ลด)
					1 ก.ค.	2 ก.ค.	3 ก.ค.	
คลองอู่ตะเภาตอนบน	พังงา	สะเดา	สงขลา	19.87	12.74	12.79	12.58	ลดลง
คลองอู่ตะเภาล่าง	หาดใหญ่	หาดใหญ่	สงขลา	8.93	0.33	0.44	0.37	ลดลง
คลองรัตภูมิ	กำแพงเพชร	รัตภูมิ	สงขลา	22.62	13.29	13.22	13.20	ลดลง
คลองตะโหมด(ท่าเขียด)	แม่ขรี	ตะโหมด	พัทลุง	27.94	21.88	21.81	21.78	ลดลง
คลองนาท่อม	ร่มเมือง	เมือง	พัทลุง	28.85	20.31	20.32	20.30	ลดลง
คลองท่าแนะ	เขาย่า	ศรีบรรพต	พัทลุง	37.56	33.90	33.89	33.88	ลดลง

ปริมาณน้ำในลำน้ำของคลองต่างๆ ในพื้นที่ลุ่มน้ำทะเลสาบสงขลา วันที่ 3 กรกฎาคม 2560



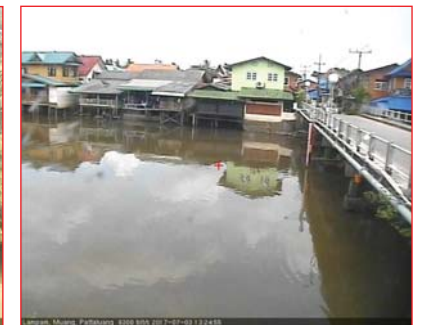
สถานีคลองอู่ตะเภาตอนล่าง - ต.หาดใหญ่ อ.หาดใหญ่ จ.สงขลา (ลุ่มน้ำทะเลสาบสงขลา)



สถานีม่วงก้อง - อ.สะเดา จ.สงขลา (ลุ่มน้ำทะเลสาบสงขลา)



สถานีคลองตะโหมด (ท่าเขียด) - ต.แม่ขรี อ.ตะโหมด จ.พัทลุง (ลุ่มน้ำทะเลสาบสงขลา)



สถานีลำปำ - ต.ลำปำ อ.เมือง จ.พัทลุง (ลุ่มน้ำทะเลสาบสงขลา)

4) สรุป

สถานการณ์น้ำในลุ่มน้ำทะเลสาบสงขลาประจำวัน 3 กรกฎาคม 2560 อยู่ในภาวะปกติ และระดับน้ำในลำน้ำส่วนใหญ่มีแนวโน้มลดลง

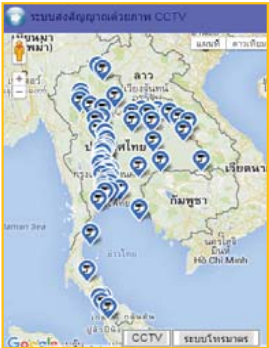
รายงานระดับน้ำจากกล้อง CCTV



รายงานระดับน้ำจากกล้อง CCTV

ณ. วันที่ 3 กรกฎาคม พ.ศ. 2560

เวลา 08.30 น.



สรุปสถานการณ์น้ำในลำน้ำสายหลัก

- สะพานพระแม่ย่า - อ.เมือง จ.สุโขทัย (ลุ่มน้ำยม) สถานการณ์น้ำปกติ
- สะพานท่าเสา อ.เมือง จ.อุตรดิตถ์ (ลุ่มน้ำน่าน) สถานการณ์น้ำปกติ
- เทศบาล ต.นาแก - อ.นาแก จ.นครพนม (ห้วยน้ำก่ำ/เชิงอีसान) สถานการณ์น้ำปกติ
- บ้านเหล่านาชุม - อ.เมือง จ.ขอนแก่น (ลุ่มน้ำชี) สถานการณ์น้ำปกติ
- สตึก - อ.สตึก จ.บุรีรัมย์ (ลุ่มน้ำมูล) สถานการณ์น้ำปกติ
- เสนา อ.เสนา จ.พระนครศรีอยุธยา (ลุ่มน้ำเจ้าพระยา) สถานการณ์น้ำปกติ
- วัดพระรูป - อ.เมือง จ.สุพรรณบุรี (ลุ่มน้ำท่าจีน) สถานการณ์น้ำปกติ
- เทศบาลเมืองเพชรบุรี - อ.เมือง จ.เพชรบุรี (ลุ่มน้ำเพชรบุรี) สถานการณ์น้ำปกติ
- สถานีอุตตะกาดอนล่าง - อ.หาดใหญ่ จ.สงขลา (ลุ่มน้ำทะเลสาบสงขลา) สถานการณ์น้ำปกติ

ร.ร.เชียงใหม่คริสเตียน - อ.เมือง จ.เชียงใหม่ (ลุ่มน้ำปิง)



ระดับน้ำปัจจุบันต่ำกว่าสถานี
ระดับตลิ่งต่ำสุด 307.65 ม.รทก.
ระดับท้องน้ำ 299.35 ม.รทก.

บ้านหาดเสลา - อ.เฝ้าเฉียว จ.นครสวรรค์ (ลุ่มน้ำปิง)



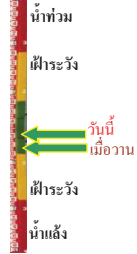
ระดับน้ำปัจจุบันต่ำกว่าสถานี
ระดับตลิ่งต่ำสุด 32.53 ม.รทก.
ระดับท้องน้ำ 24.97 ม.รทก.

สะพานมหาโพธิ์ - อ.เมือง จ.แพร่ (ลุ่มน้ำยม)



ระดับน้ำปัจจุบันต้นไม่บังสถานี
ระดับตลิ่งต่ำสุด 152.33 ม.รทก.
ระดับท้องน้ำ 141.18 ม.รทก.

สะพานศรีสังขาลย์ - อ.ศรีสังขาลย์ จ.สุโขทัย (ลุ่มน้ำยม)



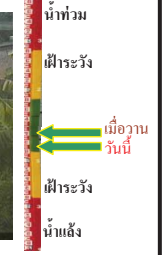
ระดับน้ำปัจจุบัน 62.60 ม.รทก.
ระดับตลิ่งต่ำสุด 71.78 ม.รทก.
ระดับท้องน้ำ 58.48 ม.รทก.

สะพานพระแม่ย่า - อ.เมือง จ.สุโขทัย (ลุ่มน้ำยม)



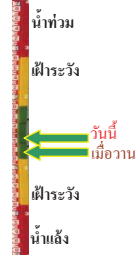
ระดับน้ำปัจจุบัน 46.50 ม.รทก.
ระดับตลิ่งต่ำสุด 48.59 ม.รทก.
ระดับท้องน้ำ 41.13 ม.รทก.

สะพานบ้านโพทะเล - อ.โพทะเล จ.พิจิตร (ลุ่มน้ำยม)



ระดับน้ำปัจจุบัน 24.60 ม.รทก.
ระดับตลิ่งต่ำสุด 31.63 ม.รทก.
ระดับท้องน้ำ 20.59 ม.รทก.

สะพานท่าเสา - อ.เมือง จ.อุตรดิตถ์ (ลุ่มน้ำน่าน)



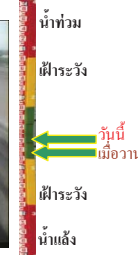
ระดับน้ำปัจจุบัน 55.00 ม.รทก.
ระดับตลิ่งต่ำสุด 56.91 ม.รทก.
ระดับท้องน้ำ 47.80 ม.รทก.

สะพานสุพรรณกัลยา - อ.เมือง จ.พิษณุโลก (ลุ่มน้ำน่าน)



ระดับน้ำปัจจุบัน 35.25 ม.รทก.
ระดับตลิ่งต่ำสุด 44.52 ม.รทก.
ระดับท้องน้ำ 32.51 ม.รทก.

สถานีห้วยหลวง - อ.เมือง จ.อุดรธานี (ลุ่มน้ำโขง)



ระดับน้ำปัจจุบัน 170.20 ม.รทก.
ระดับตลิ่งต่ำสุด 169.93 ม.รทก.
ระดับท้องน้ำ 166.69 ม.รทก.

สถานีแม่น้ำเลย - อ.เมือง จ.เลย (ลุ่มน้ำโขง)

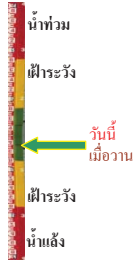


ระดับน้ำปัจจุบัน 232.10 ม.รทก.
ระดับตลิ่งต่ำสุด - ม.รทก.
ระดับท้องน้ำ - ม.รทก.

สถานีหัวฝาย - อ.แม่สาย จ.เชียงราย
(แม่สาย/โขง)



ระดับน้ำปัจจุบันต่ำกว่าสถาฟ
ระดับตลิ่งต่ำสุด - ม.รทก.
ระดับท้องน้ำ 394.87 ม.รทก.



สง.ส่วนอุทกหนองคาย - อ.เมือง จ.หนองคาย
(ลุ่มน้ำโขง)



ระดับน้ำปัจจุบันต่ำกว่าสถาฟ
ระดับตลิ่งต่ำสุด 166.65 ม.รทก.
ระดับท้องน้ำ 149.20 ม.รทก.



นครพนม - อ.เมือง จ.นครพนม
(ลุ่มน้ำโขง)



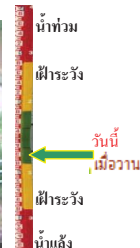
ระดับน้ำปัจจุบัน 137.63 ม.รทก.
ระดับตลิ่งต่ำสุด - ม.รทก.
ระดับท้องน้ำ - ม.รทก.



วัดทุ่งธาตุ - อ.โพนพิสัย จ.หนองคาย
(ห้วยหลวง/โขงอีสาน)



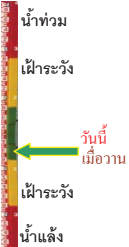
ระดับน้ำปัจจุบันต่ำกว่าสถาฟ
ระดับตลิ่งต่ำสุด 159.43 ม.รทก.
ระดับท้องน้ำ 147.95 ม.รทก.



บ้านท่าสะอาด - อ.เซกา จ.บึงกาฬ
(แม่น้ำสงคราม/ลุ่มน้ำโขง)



ระดับน้ำปัจจุบันต่ำกว่าสถาฟ
ระดับตลิ่งต่ำสุด 144.92 ม.รทก.
ระดับท้องน้ำ 134.18 ม.รทก.



บ้านคาลปากน้ำ - อ.ท่าอุเทน จ.นครพนม
(แม่น้ำสงคราม/ลุ่มน้ำโขงอีสาน)



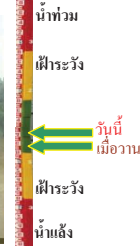
ระดับน้ำปัจจุบันต่ำกว่าสถาฟ
ระดับตลิ่งต่ำสุด 142.11 ม.รทก.
ระดับท้องน้ำ 131.25 ม.รทก.



เทศบาล ต.นาแก - อ.นาแก จ.นครพนม
(ห้วยน้ำก่ำ/โขงอีสาน)



ระดับน้ำปัจจุบัน 141.58 ม.รทก.
ระดับตลิ่งต่ำสุด 144.35 ม.รทก.
ระดับท้องน้ำ 138.09 ม.รทก.



ร.ร.เทศบาล 4 - อ.เมือง จ.นครราชสีมา
(ลำตะคอง/มูล)



ระดับน้ำปัจจุบัน 176.65 ม.รทก.
ระดับตลิ่งต่ำสุด 178.00 ม.รทก.
ระดับท้องน้ำ - ม.รทก.



สติก - อ.สตึก จ.บุรีรัมย์
(ลุ่มน้ำมูล)



ระดับน้ำปัจจุบัน 127.90 ม.รทก.
ระดับตลิ่งต่ำสุด 128.76 ม.รทก.
ระดับท้องน้ำ 121.50 ม.รทก.



เชิงสะพานสิงห์บุรี - อ.เมือง จ.สิงห์บุรี
(ลุ่มน้ำเจ้าพระยา)



ระดับน้ำปัจจุบันต่ำกว่าสถาฟ
ระดับตลิ่งต่ำสุด 11.50 ม.รทก.
ระดับท้องน้ำ -2.14 ม.รทก.



บ้านยางฉิม - อ.โพธิ์ทอง จ.อ่างทอง
(ลุ่มน้ำเจ้าพระยา)



ระดับน้ำปัจจุบันต่ำกว่าสถาฟ
ระดับตลิ่งต่ำสุด - ม.รทก.
ระดับท้องน้ำ - ม.รทก.



บ้านบางปี - อ.เมือง จ.ลพบุรี
(ลุ่มน้ำเจ้าพระยา)



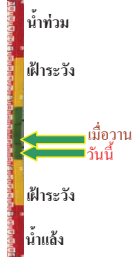
ระดับน้ำปัจจุบันต่ำกว่าสถาฟ ม.รทก.
ระดับตลิ่งต่ำสุด - ม.รทก.
ระดับท้องน้ำ - ม.รทก.



บ้านป้อม - อ.พระนครศรีอยุธยา
จ.พระนครศรีอยุธยา (ลุ่มน้ำเจ้าพระยา)



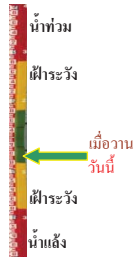
ระดับน้ำปัจจุบัน 0.25 ม.รทก.
ระดับตลิ่งต่ำสุด - ม.รทก.
ระดับท้องน้ำ - ม.รทก.



สะพานพุทธ - เขตธนบุรี จ.กรุงเทพฯ
(ลุ่มน้ำเจ้าพระยา)



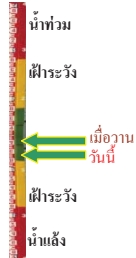
ระดับน้ำปัจจุบันสภาพชั่วคราว 2.90 ม.รทก.
ระดับตลิ่งต่ำสุด 2.90 ม.รทก.
ระดับท้องน้ำ -15.24 ม.รทก.



เสนา - อ.เสนา จ.พระนครศรีอยุธยา
(ลุ่มน้ำเจ้าพระยา)



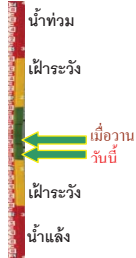
ระดับน้ำปัจจุบัน 1.10 ม.รทก.
ระดับตลิ่งต่ำสุด - ม.รทก.
ระดับท้องน้ำ - ม.รทก.



สะพานข้ามแม่น้ำท่าจีน 3 - อ.เมือง
จ.สมุทรสาคร (ลุ่มน้ำท่าจีน)



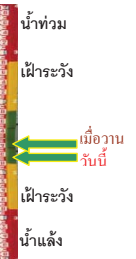
ระดับน้ำปัจจุบัน -1.24 ม.รทก.
ระดับตลิ่งต่ำสุด 1.37 ม.รทก.
ระดับท้องน้ำ -6.73 ม.รทก.



สะพานหลวงพ่อบึง - อ.นครไชยศรี
จ.นครปฐม (ลุ่มน้ำท่าจีน)



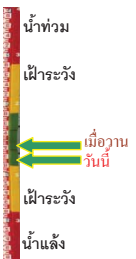
ระดับน้ำปัจจุบัน 0.66 ม.รทก.
ระดับตลิ่งต่ำสุด 2.97 ม.รทก.
ระดับท้องน้ำ -4.69 ม.รทก.



สะพานข้ามแม่น้ำท่าจีน ทางหลวง346
อ.บางเลน จ.นครปฐม (ลุ่มน้ำท่าจีน)



ระดับน้ำปัจจุบัน -0.94 ม.รทก.
ระดับตลิ่งต่ำสุด 0.89 ม.รทก.
ระดับท้องน้ำ -5.94 ม.รทก.



สะพานวัดพระรูป อ.เมือง จ.สุพรรณบุรี
(ลุ่มน้ำท่าจีน)



ระดับน้ำปัจจุบัน 1.70 ม.รทก.
ระดับตลิ่งต่ำสุด 3.32 ม.รทก.
ระดับท้องน้ำ -0.56 ม.รทก.



สะพานข้ามแม่น้ำท่าจีน ทางหลวง3365
อ.สามชุก จ.สุพรรณบุรี (ลุ่มน้ำท่าจีน)



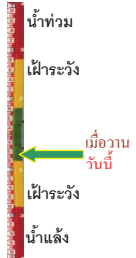
ระดับน้ำปัจจุบัน 4.36 ม.รทก.
ระดับตลิ่งต่ำสุด 5.70 ม.รทก.
ระดับท้องน้ำ 0.46 ม.รทก.



สะพานสามง่าม-ท่าโบสถ์ อ.หันคา
จ.ชัยนาท (ลุ่มน้ำท่าจีน)



ระดับน้ำปัจจุบัน 12.07 ม.รทก.
ระดับตลิ่งต่ำสุด 13.14 ม.รทก.
ระดับท้องน้ำ 10.08 ม.รทก.



ร.ร.อนุบาลบางสะพาน - อ.บางสะพาน จ.ประจวบคีรีขันธ์
(คลองบางสะพาน/ชายฝั่งทะเลตะวันตก)



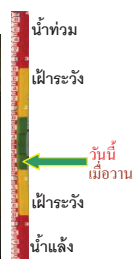
ระดับน้ำปัจจุบัน 0.20 ม.รทก.
ระดับตลิ่งต่ำสุด 4.16 ม.รทก.
ระดับท้องน้ำ -0.14 ม.รทก.



สภ.จ.สุราษฎร์ธานี - อ.เมือง จ.สุราษฎร์ธานี
(ลุ่มน้ำตาปี)



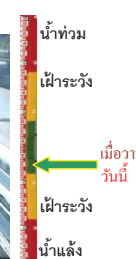
ระดับน้ำปัจจุบันอยู่ที่ต่ำกว่าสภาพ 2.60 ม.รทก.
ระดับตลิ่งต่ำสุด 2.60 ม.รทก.
ระดับท้องน้ำ -8.58 ม.รทก.



สถานีอุทกเขาดอนล่าง - อ.หาดใหญ่ จ.สงขลา
(ลุ่มน้ำทะเลสาบสงขลา)



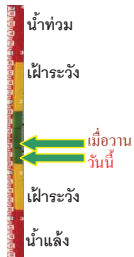
ระดับน้ำปัจจุบัน 0.25 ม.รทก.
ระดับตลิ่งต่ำสุด 8.93 ม.รทก.
ระดับท้องน้ำ -1.93 ม.รทก.



สถานีคลองตะโหมด - อ.ตะโหมด จ.พัทลุง
(ลุ่มน้ำทะเลสาบสงขลา)



ระดับน้ำปัจจุบัน 21.70 ม.รทก.
ระดับตลิ่งต่ำสุด 27.94 ม.รทก.
ระดับท้องน้ำ 20.52 ม.รทก.



สถานีลำปำ - อ.เมือง จ.พัทลุง
(ลุ่มน้ำทะเลสาบสงขลา)



ระดับน้ำปัจจุบัน -1.80 ม.รทก.
ระดับตลิ่งต่ำสุด 1.15 ม.รทก.
ระดับท้องน้ำ -2.86 ม.รทก.



<http://mekhala.dwr.go.th>

จังหวัด	สถานที่ตั้งกล้อง	แม่น้ำ/ลุ่มน้ำ	วิกฤติน้ำแล้ง	วิกฤติน้ำท่วม	ระดับน้ำ (ม.รทก.) พ.ศ.2560			สถานการณ์
			ระดับน้อยกว่า	ระดับมากกว่า	27 มิ.ย.	28 มิ.ย.	3 ก.ค.	
จ.เชียงใหม่	ร.ร.เชียงใหม่คริสเตียน อ.เมือง	ปิง	-	-	N/A	N/A	N/A	น้ำปกติ
จ.นครสวรรค์	บ้านหาดเสลา อ.แก่งเสี้ยว	ปิง	-	-	27.97	27.97	28.57	น้ำปกติ
จ.แพร่	สะพานมหาโพธิ์ อ.เมือง	ยม	143.87	151.33	N/A	N/A	N/A	น้ำปกติ
จ.สุโขทัย	สะพานศรีสังขาลย์ อ.ศรีสังขาลย์	ยม	60.14	71.78	61.10	61.00	62.60	น้ำปกติ
จ.สุโขทัย	สะพานพระเมรุมาศ อ.เมือง	ยม	42.48	48.59	45.35	44.90	46.50	น้ำปกติ
จ.พิจิตร	สะพานโพทะเล อ.โพทะเล	ยม	22.58	30.63	25.80	25.60	24.60	น้ำปกติ
จ.อุตรดิตถ์	สะพานท่าเสา อ.เมือง	น่าน	49.22	56.91	54.50	54.40	55.00	น้ำปกติ
จ.พิษณุโลก	สะพานสุพรรณภูมิ อ.เมือง	น่าน	33.98	44.52	35.25	35.25	35.25	น้ำปกติ
จ.เชียงราย	สถานีหัวฝาย อ.แม่สาย	แม่สาย/โขง	395.79	396.50	N/A	N/A	N/A	น้ำปกติ
จ.หนองคาย	สง.ส่วนอุทกหนองคาย อ.เมือง	โขง	157.85	166.70	N/A	N/A	N/A	น้ำปกติ
จ.นครพนม	นครพนม อ.เมือง	โขง	135.21	144.28	N/A	N/A	N/A	น้ำปกติ
จ.นครพนม	เทศบาล ต.นาแก อ.นาแก	หัวน้ำท่า/โขงอีสาน	139.05	142.42	141.43	141.33	141.58	น้ำปกติ
จ.บุรีรัมย์	สตึก อ.สตึก	มูล	123.13	128.76	128.80	128.70	127.90	น้ำปกติ
จ.สิงห์บุรี	เชิงสะพานสิงห์บุรี อ.เมือง	เจ้าพระยา	3.45	11.50	N/A	N/A	N/A	น้ำปกติ
จ.อ่างทอง	บ้านยางมณี อ.โพธิ์ทอง	เจ้าพระยา	-	9.11	N/A	N/A	N/A	น้ำปกติ
จ.ลพบุรี	บ้านบางปี อ.เมือง	เจ้าพระยา	-	10.75	N/A	N/A	N/A	น้ำปกติ
จ.พระนครศรีอยุธยา	บ้านป้อม อ.พระนครศรีอยุธยา	เจ้าพระยา	-	-	0.70	0.55	0.25	น้ำปกติ
จ.กรุงเทพฯ	สะพานพุทธ เขตธนบุรี	เจ้าพระยา	-	1.70	N/A	N/A	N/A	น้ำปกติ
จ. พระนครศรีอยุธยา	อ.เสนา	น้อย/เจ้าพระยา	2.00	5.00	1.40	1.25	1.10	น้ำปกติ
จ.อุทัยธานี	อุทัยธานีใหม่ อ.เมือง	เจ้าพระยา	-	-	16.60	16.60	16.60	น้ำปกติ
จ.สมุทรสาคร	สะพานข้ามแม่น้ำท่าจีน3 อ.เมือง	ท่าจีน	-5.11	0.57	-1.19	-0.94	-1.24	น้ำปกติ
จ.นครพนม	สะพานหลวงพ่อบึง อ.นครไชยศรี	ท่าจีน	-3.16	2.21	0.91	0.81	0.66	น้ำปกติ
จ.นครปฐม	สะพานข้ามแม่น้ำท่าจีน ทางหลวง346 อ.บางเลน	ท่าจีน	-4.57	0.21	-0.74	-0.84	-0.94	น้ำปกติ
จ.สุพรรณบุรี	สะพานวัดพระรูป อ.เมือง	ท่าจีน	-1.26	2.75	1.20	1.10	1.70	น้ำปกติ
จ.สุพรรณบุรี	สะพานข้ามแม่น้ำท่าจีน อ.สามชุก	ท่าจีน	1.55	5.18	4.26	4.26	4.36	น้ำปกติ
จ.ชัยนาท	สะพานสามง่าม-ท่าโบสถ์ อ.หันคา	ท่าจีน	10.69	12.83	12.07	12.07	12.07	น้ำปกติ
จ.จันทบุรี	ตรงข้ามวัดจันทนาราม อ.เมือง	จันทบุรี/ชายฝั่งทะเลอ่าวไทย	0.20	3.73	N/A	N/A	N/A	น้ำปกติ
จ.เพชรบุรี	เทศบาลเมืองเพชรบุรี อ.เมือง	เพชรบุรี	-	3.18	N/A	N/A	N/A	น้ำปกติ
จ.ประจวบคีรีขันธ์	ร.ร.อนุบาลบางสะพาน อ.บางสะพาน	คลองบางสะพาน/ชายฝั่งทะเลตะวันตก	-	3.30	0.30	0.30	0.20	น้ำปกติ
จ.สุราษฎร์ธานี	สภ.จ.สุราษฎร์ธานี อ.เมือง	ตาปี	-	2.28	N/A	N/A	N/A	น้ำปกติ
จ.สงขลา	สถานีคลองอู่ตะเภาตอนล่าง อ.หาดใหญ่	ทะเลสาบสงขลา	-	-	0.35	0.25	0.25	น้ำปกติ
จ.พัทลุง	สถานีคลองตะโหมด อ.ตะโหมด	ทะเลสาบสงขลา	-	-	21.95	21.90	21.70	น้ำปกติ
จ.พัทลุง	สถานีลำปำ อ.เมือง	ทะเลสาบสงขลา	-	-	-1.80	-1.80	-1.80	น้ำปกติ

*N/A คือ อ่านค่าระดับจากไม้วัดระดับ (Staff) ไม่ได้ / ไม้วัดระดับ (Staff) ชำรุด

**ม.รทก. คือ เมตรเทียบกับระดับน้ำทะเลปานกลาง

** ระดับน้ำทะเลปานกลาง (Mean Sea Level) หรือ ร.ท.ก. เป็นค่าการวัด ระดับน้ำทะเลขึ้นสูงสุด (High Tide : HT) และลงต่ำสุด (Low Tide : LT) ของแต่ละวัน ในช่วงระยะเวลาที่กำหนด แล้วนำมาเฉลี่ยเป็นระดับน้ำทะเลปานกลาง สำหรับระยะเวลาที่ทำการวัดโดยทั่วไปจะวัดครั้งเป็นเวลา ๑๘.๖ ปี ตามวัฏจักรของน้ำ ระดับน้ำทะเลปานกลางของแต่ละบริเวณทั่วโลกอาจมีความสูงไม่เท่ากัน

ในประเทศไทยใช้เวลาในการวัด ๕ ปี โดยเลือกที่ตำบลเกาะหลัก จังหวัดประจวบคีรีขันธ์ เป็นที่วัด แล้วนำมาหาค่าเฉลี่ย เพื่อใช้เป็นค่าระดับน้ำทะเลปานกลาง ให้มีค่า ๐.๐๐๐ เมตร ทำการถ่ายโยงมายังหมุด BM-A (ซึ่งถือว่าเป็นหมุดหลักฐานหมุดแรกของประเทศไทย) ซึ่งมีค่าระดับน้ำทะเลปานกลาง ๑.๔๔๗๗ เมตร