

สรุปสถานการณ์น้ำของประเทศ วันที่ ๔ กรกฎาคม ๒๕๖๐

๑. ฝน การคาดหมายปริมาณฝน (มิลลิเมตร) เดือน กรกฎาคม สิงหาคม และกันยายน ๒๕๖๐ เปรียบเทียบกับค่าปกติ [ค่าปกติ = ค่าเฉลี่ยฝนในคาบ ๓๐ ปี (๒๕๒๔ - ๒๕๕๓)] มีรายละเอียดตามตาราง/

ภาค/เดือน (ปริมาณฝนคาดการณ์)	กรกฎาคม		สิงหาคม		กันยายน	
	ค่าประมาณ (มม.)	ความหมาย	ค่าประมาณ (มม.)	ความหมาย	ค่าประมาณ (มม.)	ความหมาย
เหนือ	๑๓๐ - ๒๑๐ มม.	ใกล้เคียงค่าปกติ	๑๙๐ - ๒๘๐ มม.	สูงกว่าค่าปกติเล็กน้อย	๒๑๐ - ๒๘๐ มม.	สูงกว่าค่าปกติ
ตะวันออกเฉียงเหนือ	๒๑๐ - ๓๒๐ มม.	สูงกว่าค่าปกติ	๒๐๐ - ๓๐๐ มม.	ต่ำกว่าค่าปกติเล็กน้อย	๒๔๐ - ๓๓๐ มม.	สูงกว่าค่าปกติ
กลาง	๑๑๐ - ๑๙๐ มม.	ใกล้เคียงค่าปกติ	๑๓๐ - ๒๑๐ มม.	สูงกว่าค่าปกติเล็กน้อย	๒๒๐ - ๓๔๐ มม.	สูงกว่าค่าปกติ
ตะวันออกเฉียงเหนือ	๒๒๐ - ๓๙๐ มม.	สูงกว่าค่าปกติ	๑๖๐ - ๒๑๐ มม.	ต่ำกว่าค่าปกติ	๒๕๐ - ๔๐๐ มม.	สูงกว่าค่าปกติเล็กน้อย
ภาคใต้ฝั่งตะวันออก	๙๐ - ๑๖๐ มม.	สูงกว่าค่าปกติเล็กน้อย	๑๐๐ - ๑๗๐ มม.	สูงกว่าค่าปกติเล็กน้อย	๑๑๐ - ๑๗๐ มม.	ต่ำกว่าค่าปกติเล็กน้อย
ภาคใต้ฝั่งตะวันตก	๒๒๐ - ๓๙๐ มม.	ต่ำกว่าค่าปกติเล็กน้อย	๑๓๐ - ๔๖๐ มม.	ต่ำกว่าค่าปกติเล็กน้อย	๒๕๐ - ๓๘๐ มม.	ต่ำกว่าค่าปกติ
กรุงเทพฯ และปริมณฑล	๑๓๐ - ๒๑๐ มม.	ใกล้เคียงค่าปกติ	๑๖๐ - ๒๗๐ มม.	สูงกว่าค่าปกติเล็กน้อย	๓๒๐ - ๓๙๐ มม.	สูงกว่าค่าปกติเล็กน้อย

ที่มาข้อมูล : กรมอุตุนิยมวิทยา พยากรณ์อากาศ ๓ เดือน (http://www.tmd.go.th/month_forecast.php)

ปริมาณฝน ณ วันที่ ๒ กรกฎาคม ๒๕๖๐	หน่วย	เหนือ	กลาง	ต.เฉียงเหนือ	ตะวันออก	ตะวันตก	ใต้	ทั้งประเทศ
ฝนสูงสุด ๒๔ ชม.	มม.	๑๒.๗	๑๗.๔	๓๖.๓	๖.๒	๑๔.๒	๒๒.๕	๓๖.๓
สถานีอุตุนิยมวิทยา		ทุ่งช้าง น่าน	ลพบุรี	นครพนม สกษ.	ฉะเชิงเทรา	อุ้มถ้อง สกษ. สุพรรณบุรี	ตะกั่วป่า พังงา	นครพนม สกษ.
ฝนสะสมปี ๕๙	มม.	๔๒๓.๓ +๑๓๙.๘	๔๑๒.๔ +๑๕๕.๔	๕๓๗.๕ +๑๘๐.๖	๖๑๔.๕ +๒๖๗.๙	๓๕๔.๖ +๙๖.๑	๖๐๕.๔ +๗๒๑.๔	๕๑๒.๓ +๒๙๒.๙
ฝนสะสมปี ๖๐	มม.	๕๖๓.๑ +๒๕%	๕๒๗.๘ +๒๒%	๗๑๘.๑ +๒๕.๑%	๘๘๒.๔ +๓๐%	๕๕๐.๗ +๒๑%	๑๓๒๖.๘ +๕๔%	๘๐๕.๒ +๓๖%
ฝนสะสม ๓๐ ปี	มม.	๔๕๙.๘	๔๖๑.๙	๕๕๘.๔	๗๐๙.๙	๔๑๓.๓	๗๖๗.๒	๕๗๐.๔

ที่มาข้อมูล : กรมอุตุนิยมวิทยา สรุปลักษณะอากาศรายวัน (<http://www.tmd.go.th/climate/climate.php>)

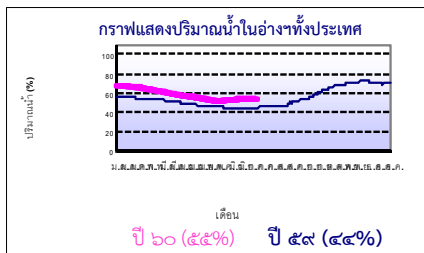
ปริมาณฝนสูงสุด ๒๔ ชม.เพิ่มเติม กรมอุตุนิยมวิทยาได้รายงานเพิ่มเติมโดยการบันทึกของเจ้าหน้าที่เป็นรายวัน ณ เวลา ๐๗.๐๐ น.ของวันนี้ ปริมาณฝนสูงสุดเท่ากับ ๙๐.๐ มม. ที่ อ.บึงโขงหลง จ.หนองคาย

๒. น้ำในอ่างเก็บน้ำขนาดใหญ่



ปริมาณน้ำในอ่าง	หน่วย	เหนือ	กลาง	ต.เฉียงเหนือ	ตะวันออก	ตะวันตก	ใต้	ทั้งประเทศ
น้ำในอ่างปี ๕๙	ล้าน(ลบ.ม) %	๘,๐๖๑ ๓๓%	๒๘๐ ๒๑%	๒,๕๓๘ ๓๐%	๓๐๖ ๒๐%	๑๕,๐๗๖ ๕๗%	๔,๗๘๓ ๕๘%	๓๑,๐๙๑ ๔๔%
น้ำในอ่างปี ๖๐ ๓ ก.ค. ๖๐	ล้าน(ลบ.ม) %	๑๑,๓๑๖ ๔๖%	๕๘๑ ๔๓%	๔,๑๖๐ ๕๐%	๕๙๘ ๓๙%	๑๖,๘๐๔ ๖๓%	๕,๔๙๗ ๖๗%	๓๙,๐๖๗ ๕๕%
น้ำในอ่างปี ๕๙ ๓ ก.ค. ๕๙	ล้าน(ลบ.ม) %	๑๔,๐๓๐ ๕๙%	๓๙๙ ๒๙%	๓,๑๖๘ ๔๒%	๕๘๐ ๕๔%	๑๙,๔๒๐ ๗๓%	๖,๒๘๓ ๗๗%	๔๑,๘๘๐ ๖๔%

ที่มาข้อมูล : กรมชลประทาน ตารางสรุปข้อมูลอ่างขนาดใหญ่ทั่วประเทศ (http://water.rid.go.th/flood/flood/res_table.htm)



หมายเหตุ ๑. อ่างที่มีปริมาณน้ำต่ำกว่า ๕๐% ของความจุมี ๑๙ อ่าง คือ ๑.แม่กวง (๑๘%) ๒.นฤปดินทรจินดา (๒๔%) ๓.ลำตะคอง (๒๕%) ๔.ขุนด่านฯ (๒๕%) ๕.ป่าสัก (๓๒%) ๖.คลองสิียด (๓๔%) ๗.แม่จืด (๓๔%) ๘.แก่งกระจาน (๔๑%) ๙.น้ำพุ (๔๑%) ๑๐.ลำแจะ (๔๓%) ๑๑.ปราจีนบุรี (๔๓%) ๑๒.ประแสร์ (๔๔%) ๑๓.ลำปาว (๔๔%) ๑๔.แควน้อย (๔๔%) ๑๕.ภูมิล (๔๕%) ๑๖.มูลบน (๔๖%) ๑๗.สิรินธร (๔๗%) ๑๘.วชิราลงกรณ (๔๗%) และ ๑๙.สิริกิติ์ (๔๘%)

๒. อ่างที่มีปริมาณน้ำเกินกักตั้งแต่ ๘๐% ของความจุ - ไม่มี -

๓. สรุปสถานการณ์น้ำในแม่น้ำและลุ่มน้ำสำคัญ

กรมชลประทาน : (<http://www.rid.go.th/๒๐๑๙/>)

- **สรุปสถานการณ์น้ำทั่วประเทศ** (ศูนย์ประมวลวิเคราะห์สถานการณ์น้ำ: สรุปสถานการณ์น้ำประจำวัน) (๓ ก.ค.๖๐) : **สถานะน้ำท่าที่อยู่ในเกณฑ์น้ำน้อย** ได้แก่ สถานี P.๑ จ.เชียงใหม่ สถานี P.๗A จ.กำแพงเพชร, สถานี P.๑๗ จ.นครสวรรค์, สถานี W.๔A จ.ตาก, สถานี Y.๑ C จ.แพร่, สถานี Y.๑๖ จ.พิษณุโลก, สถานี N.๑ จ.น่าน, สถานี N.๕A จ.พิษณุโลก, สถานี Kgt.๑๐ จ.สระแก้ว, สถานี Kgt.๓ จ.ปราจีนบุรี และสถานี X.๑๕๘ จ.ชุมพร **สถานะน้ำท่าที่อยู่ในเกณฑ์ปกติ** ได้แก่ สถานี N.๖๗ จ.นครสวรรค์, สถานี M.๖A จ.บุรีรัมย์, สถานี M.๙ จ.ศรีสะเกษ, สถานี M.๗ จ.อุบลราชธานี, สถานี X.๓๗A จ.สุราษฎร์ธานี และสถานี X.๑๑๙A จ.นราธิวาส **แนวโน้มระดับน้ำ :** แม่น้ำป่าสัก แม่น้ำพระเพลิง และแม่น้ำบางปะกง มีแนวโน้มระดับน้ำลดลง แม่น้ำวัง แม่น้ำยม แม่น้ำน่าน แม่น้ำมูล แม่น้ำตาปี และแม่น้ำกลอง มีแนวโน้มระดับน้ำเพิ่มขึ้น แม่น้ำท่าตะเภา มีแนวโน้มระดับน้ำทรงตัว

กรมทรัพยากรน้ำ : (<http://www.dwr.go.th/home>)

สำนักวิจัย พัฒนา และอุทกวิทยา (<http://division.dwr.go.th/brd/h/>)

- ระบบปฏิบัติการเฝ้าระวัง และเตือนภัยล่วงหน้า น้ำหลาก - ดินถล่ม (Early Warning) ณ วันที่ ๓ ก.ค. ๖๐ : - ไม่มีการเตือนภัย -
- สถานการณ์น้ำในแม่น้ำโขง (MRC: Mekong River Commission) ณ วันที่ ๓ ก.ค. ๖๐ ที่สถานีเชียงแสน เชียงคาน หนองคาย นครพนม มุกดาหาร และโขงเจียม วัดระดับน้ำได้ ๒.๙๑, ๖.๑๔, ๓.๘๔, ๔.๗๙, ๔.๗๙ และ ๕.๔๖ เมตร ตามลำดับ เปรียบเทียบกับตลิ่ง มีค่าเท่ากับ -๙.๘๙, -๙.๘๖, -๘.๓๖, -๗.๒๑, -๗.๗๑ และ -๙.๐๔ เมตร ตามลำดับ **แนวโน้มระดับน้ำท่า** สถานีเชียงแสน และหนองคาย มีแนวโน้มระดับน้ำลดลง สถานีเชียงคาน นครพนม มุกดาหาร และโขงเจียม มีแนวโน้มระดับน้ำเพิ่มขึ้น

ศูนย์ป้องกันวิกฤติน้ำ (<http://mekhala.dwr.go.th/main/>) และ **line:รายงานสถานการณ์น้ำ** : ระบบติดตามและเฝ้าระวังสถานการณ์น้ำ ประกอบด้วย

- โครงการสำรวจติดตั้งระบบตรวจวัดสถานการณ์น้ำทางไกลอัตโนมัติ (ในลุ่มน้ำ) ได้แก่
- **สถานการณ์น้ำของสถานีโทรมาตรลุ่มน้ำเจ้าพระยา** (ณ วันที่ ๓๐ มิ.ย.๖๐) ลุ่มน้ำเจ้าพระยา ปัจจุบันสถานการณ์น้ำในลำน้ำโดยทั่วไปยังคงอยู่ในภาวะปกติ (ระดับน้ำต่ำกว่าระดับตลิ่งต่ำสุด) และในบางพื้นที่มีระดับน้ำลดลงกว่าเมื่อวาน

- สถานการณ์น้ำของสถานีโทรมาตรลุ่มน้ำยม-น่าน (ณ วันที่ ๓ ก.ค.๖๐) ลุ่มน้ำยม-น่าน ปัจจุบันสถานการณ์น้ำ อยู่ในภาวะปกติ (ระดับน้ำต่ำกว่าระดับตลิ่งต่ำสุด) ระดับน้ำในลำน้ำยม และลำน้ำน่าน ส่วนใหญ่มีแนวโน้มระดับน้ำเพิ่มขึ้น
- สถานการณ์น้ำของสถานีโทรมาตรลุ่มน้ำบางปะกง-ปราจีนบุรี (ณ วันที่ ๓ ก.ค.๖๐) ลุ่มน้ำบางปะกง ปัจจุบันสถานการณ์น้ำในลำน้ำโดยทั่วไปยังคงอยู่ในภาวะปกติ (ระดับน้ำต่ำกว่าระดับตลิ่งต่ำสุด) ระดับน้ำในลำน้ำส่วนใหญ่มีแนวโน้มลดลง
- สถานการณ์น้ำของสถานีโทรมาตรลุ่มน้ำโขง ซี มูล (ณ วันที่ ๓ ก.ค.๖๐) ลุ่มน้ำโขง ซี มูล ปัจจุบันสถานการณ์น้ำในลำน้ำโดยทั่วไปยังคงอยู่ในภาวะปกติ (ระดับน้ำต่ำกว่าระดับตลิ่งต่ำสุด) ระดับน้ำในลำน้ำส่วนใหญ่มีแนวโน้มเพิ่มขึ้น
- สถานการณ์น้ำของสถานีโทรมาตรลุ่มน้ำทะเลสาบสงขลา (ณ วันที่ ๓ ก.ค.๖๐) ลุ่มน้ำทะเลสาบสงขลา ปัจจุบันสถานการณ์น้ำในลำน้ำโดยทั่วไปยังคงอยู่ในภาวะปกติ (ระดับน้ำต่ำกว่าระดับตลิ่งต่ำสุด) ระดับน้ำในลำน้ำส่วนใหญ่มีแนวโน้มลดลง
- โครงการจัดตั้งศูนย์ปฏิบัติการและข้อมูลเพื่อการบริหารจัดการทรัพยากรน้ำ ได้แก่
- สถานการณ์น้ำจากการเชื่อมโยงสัญญาณภาพจากกล้อง CCTV ณ วันที่ ๓ ก.ค.๖๐ : สถานการณ์น้ำทั่วไปอยู่ในเกณฑ์ปกติ

๔. พายุหมุน (อุตุนิยมวิทยา) พายุโซนร้อน "นันทมาดอล" อยู่ทางตอนเหนือของประเทศฟิลิปปินส์ มีแนวโน้มเคลื่อนตัวไปทางตอนใต้ของประเทศญี่ปุ่น และมีแนวปะทะอากาศบริเวณประเทศจีนและญี่ปุ่นซึ่งไม่มีผลกระทบต่อประเทศไทย

๕. สถานการณ์น้ำ สถานการณ์วิกฤติน้ำ (ข่าวปัจจุบัน) จ.ขอนแก่น เชื้อนอบลรัตน์ได้ระบายออก ๑๕ ล้านลูกบาศก์เมตร/วัน ผ่านสปิลเวย์และเครื่องผลิตกระแสไฟฟ้า ปริมาณน้ำที่ระบายสูงถึงวันละ ๑๕ ล้านลูกบาศก์เมตร ส่งผลให้ร้านอาหารที่บริเวณสวนสาธารณะ โครงการส่งน้ำและบำรุงรักษาหนองหวาย หรือฝายหนองหวาย อ.น้ำพอง ถูกน้ำท่วมสูง ทำให้ร้านค้าไม่สามารถเปิดขายได้ นอกจากนี้ยังทำให้แพขายอาหารที่ตั้งริมน้ำถูกความแรงของน้ำพัดเสียหาย เจ้าของร้านหลายรายต้องเลิกขายจนกว่าระดับน้ำจะลดลง ส่วนที่เปิดบริการนั้นจะเปิดเฉพาะจุดที่อยู่สูงขึ้นมา จากนั้นเมื่อระดับน้ำลดลงจึงจะเข้าไปซ่อมแซมร้าน ก่อนที่จะเปิดให้บริการนักท่องเที่ยวต่อไป

๖. คาดการณ์สภาพอากาศ ๗ วัน (กรมอุตุนิยมวิทยา) ในช่วงวันที่ ๓ - ๔ ก.ค. ประเทศไทยมีฝนลดลง ส่วนบริเวณภาคเหนือตอนบนและภาคตะวันออกเฉียงเหนือตอนบน ยังคงมีฝนต่อเนื่องและมีฝนตกหนักบางแห่ง ส่วนในช่วงวันที่ ๕ - ๙ ก.ค. ภาคเหนือตอนบน ภาคตะวันออกเฉียงเหนือ ภาคตะวันออก และภาคใต้ฝั่งตะวันตก จะมีฝนฟ้าคะนองเพิ่มขึ้น และมีฝนตกหนักบางพื้นที่ สำหรับคลื่นลมบริเวณทะเลอันดามันและอ่าวไทยมีคลื่นสูง ๑ - ๒ เมตร

๗. พื้นที่ที่ควรเฝ้าระวังแจ้งเตือนภัยวิกฤติน้ำ(น้ำท่วม ภัยแล้ง) NASA (๒๔ ชั่วโมง): รายงานพื้นที่ที่อาจเกิดน้ำท่วม (๓ ก.ค.) ได้แก่ ภาคเหนือ คือ จ.พะเยา น่าน กำแพงเพชร ตาก และเพชรบูรณ์ ภาคตะวันออกเฉียงเหนือ คือ จ.สกลนคร นครพนม มหาสารคาม กาฬสินธุ์ ร้อยเอ็ด ยโสธร และมุกดาหาร ภาคกลาง คือ จ.นครสวรรค์ และอุทัยธานี ภาคตะวันออก คือ จ.จันทบุรี ภาคใต้ คือ จ.กระบี่ นครศรีธรรมราช และนราธิวาส

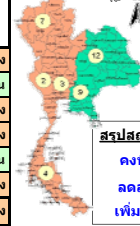
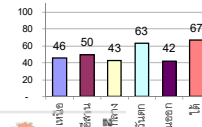
รายงานสรุปสภาพน้ำในอ่างเก็บน้ำขนาดใหญ่และขนาดกลาง

รายงานสถานการณ์ ณ วันที่ 3 กรกฎาคม 2560

ปริมาณน้ำในอ่างที่ใช้การได้ในสัปดาห์นี้ + มากกว่า / - น้อยกว่า / สัปดาห์ก่อน **73.59** ล้าน ลบ.ม.

สรุปสถานการณ์ปริมาณน้ำในอ่างเก็บน้ำที่ใช้ในทุกกรมทั้งประเทศ มากกว่าปริมาณน้ำในอ่างในช่วง เดิมเทียบกับสัปดาห์ที่ผ่านมา การใช้น้ำอย่างระมัดระวัง

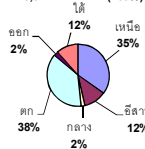
% ปริมาณน้ำรวมแต่ละภาคปัจจุบัน



สรุปสถานการณ์ปริมาณน้ำในอ่างฯ

คงที่	4	อ่าง
ลดลง	13	อ่าง
เพิ่มขึ้น	21	อ่าง

ปริมาณน้ำรวมทั้งประเทศ
70,921 ล้าน ลบ.ม. (100%)



เปรียบเทียบปริมาณน้ำรวม
ทุกประเทศปัจจุบัน
กับปี 60 และ ปี 59

วันที่ 3 กรกฎาคม 2560 เท่ากับ
39,067 ล้าน ลบ.ม. หรือ เท่ากับ
55%
วันที่ 3 กรกฎาคม 2559 เท่ากับ
31,091 ล้าน ลบ.ม. หรือ เท่ากับ
44%

ภาค	สถานการณ์ปริมาณน้ำในอ่าง				ปริมาณน้ำ เปลี่ยนแปลง (ล้าน ม.³)	สถานะ
	ลดลง (แห่ง)	คงที่ (แห่ง)	เพิ่มขึ้น (แห่ง)	รวม (แห่ง)		
ภาคเหนือ	3	-	4	7	-73.00	ปริมาณน้ำในอ่างเก็บน้ำลดลง
ภาคตะวันออกเฉียงเหนือ	1	1	10	12	95.00	ปริมาณน้ำในอ่างเก็บน้ำเพิ่มขึ้น
ภาคกลาง	1	1	1	3	-6.00	ปริมาณน้ำในอ่างเก็บน้ำลดลง
ภาคตะวันออก	1	-	1	2	-4.00	ปริมาณน้ำในอ่างเก็บน้ำลดลง
ภาคตะวันออก	4	1	5	10	8.41	ปริมาณน้ำในอ่างเก็บน้ำเพิ่มขึ้น
ภาคใต้	3	1	-	4	-94.00	ปริมาณน้ำในอ่างเก็บน้ำลดลง
รวมทั้งประเทศ	13	4	21	38	-73.59	ปริมาณน้ำในอ่างเก็บน้ำลดลง

ภาค อ่างเก็บน้ำ เชื้อน	ความจุ ที่ รับ (ล้าน ม.³)	ปริมาณน้ำ ที่ใช้งาน ไม่ได้ (ล้าน ม.³)	ใช้การ ได้จริง (ล้าน ม.³)	ปริมาณน้ำรวม วันที่ 3 กรกฎาคม 2559		ปัจจุบัน วันที่ 3 กรกฎาคม 2560				สัปดาห์ก่อน วันที่ 27 มิถุนายน 2560				ปริมาณน้ำ + เพิ่มขึ้น - ลดลง (ล้าน ม.³)	สถานการณ์ ในอ่าง			
				%	%	ปริมาณน้ำรวม		ปริมาณน้ำใช้การได้จริง		ปริมาณน้ำรวม		ปริมาณน้ำใช้การได้จริง						
						ปริมาณน้ำ (ล้าน ม.³)	%	ปริมาณน้ำ (ล้าน ม.³)	%	ปริมาณน้ำ (ล้าน ม.³)	%	ปริมาณน้ำ (ล้าน ม.³)	%					
ภาคเหนือ (7)																		
1	ภูมิพล (2)	ดาก	13,462	3,800	9,662	4,060	30%	6,015	45%	2,215	16%	6,042	45%	2,242	17%	-27.00	ลดลง	
2	สิริกิติ์ (2)	อุดรดิตถ์	9,510	2,850	6,660	3,569	38%	4,562	48%	1,712	18%	4,614	49%	1,764	19%	-52.00	ลดลง	
3	แม่จัน	เชียงใหม่	265	12	253	48	18%	90	34%	78	29%	88	33%	76	29%	2.00	เพิ่มขึ้น	
4	แมกวง	เชียงใหม่	263	14	249	34	13%	48	18%	34	13%	45	17%	31	12%	3.00	เพิ่มขึ้น	
5	กัวลม	ลำปาง	106	3	103	34	32%	63	59%	60	57%	58	55%	55	52%	5.00	เพิ่มขึ้น	
6	กัวลอม	ลำปาง	170	6	164	38	22%	121	71%	115	68%	129	76%	123	72%	-8.00	ลดลง	
7	กัวลอม	พิษณุโลก	939	43	896	278	30%	417	44%	374	40%	413	44%	370	39%	4.00	เพิ่มขึ้น	
	รวมภาคเหนือ		34,855%	24,715	6,728	17,987	8,061	33%	11,316	46%	4,588	19%	11,389	46%	4,661	19%	-73.00	ลดลง
ภาคตะวันออกเฉียงเหนือ (12)																		
8	ห้วยหลวง	อุดรธานี	136	7	129	22	16%	73	54%	66	49%	65	48%	58	43%	8.00	เพิ่มขึ้น	
9	น้ำพอง	สกลนคร	520	45	475	163	31%	301	58%	256	49%	294	57%	249	48%	7.00	เพิ่มขึ้น	
10	น้ำพอง (2)	สกลนคร	165	8	157	32	19%	68	41%	60	36%	66	40%	58	35%	2.00	เพิ่มขึ้น	
11	จำปาสัก (2)	ชัยภูมิ	164	37	127	59	36%	94	57%	57	35%	94	57%	57	35%	-	คงที่	
12	อุบลรัตน์ (2)	ขอนแก่น	2,431	581	1,850	502	21%	1,396	57%	815	34%	1,360	56%	779	32%	36.00	เพิ่มขึ้น	
13	ลำปาว	กาฬสินธุ์	1,980	100	1,880	472	24%	878	44%	778	39%	825	42%	725	37%	53.00	เพิ่มขึ้น	
14	ลำคอง	นครราชสีมา	314	22	292	63	20%	77	25%	55	18%	76	24%	54	17%	1.00	เพิ่มขึ้น	
15	ลำพระเพลิง	นครราชสีมา	155	1	154	17	11%	98	63%	97	63%	96	62%	95	61%	2.00	เพิ่มขึ้น	
16	มูลขาม	นครราชสีมา	141	7	134	32	23%	65	46%	58	41%	64	45%	57	40%	1.00	เพิ่มขึ้น	
17	ลำแจะ	นครราชสีมา	275	7	268	42	15%	117	43%	110	40%	110	40%	103	37%	7.00	เพิ่มขึ้น	
18	ลำนางรอง	บุรีรัมย์	121	3	118	56	46%	77	64%	74	61%	74	61%	71	59%	3.00	เพิ่มขึ้น	
19	สิรินธร (2)	อุบลราชธานี	1,966	831	1,135	1,078	55%	916	47%	85	4%	941	48%	110	6%	-25.00	ลดลง	
	รวมภาคตะวันออกเฉียงเหนือ		11,800%	8,369	1,649	6,720	2,538	30%	4,160	50%	2,511	30%	4,066	49%	2,416	29%	95.00	เพิ่มขึ้น
ภาคกลาง (3)																		
20	ป่าสักชลสิทธิ์	ลพบุรี	960	3	957	178	19%	309	32%	306	32%	316	33%	313	33%	-7.00	ลดลง	
21	ห้วยเสลา	อุทัยธานี	160	17	143	42	26%	114	71%	97	61%	114	71%	97	61%	-	คงที่	
22	กระเสียว	สุพรรณบุรี	240	40	200	60	25%	158	66%	118	49%	157	65%	117	49%	1.00	เพิ่มขึ้น	
	รวมภาคกลาง		1,92%	1,360	60	1,300	280	21%	581	43%	521	38%	587	43%	527	39%	-6.00	ลดลง
ภาคตะวันออก (2)																		
23	ศรีนครินทร์ (2)	กาญจนบุรี	17,745	10,265	7,480	11,487	65%	12,647	71%	2,382	13%	12,664	71%	2,399	14%	-17.00	ลดลง	
24	วชิราลงกรณ (2)	กาญจนบุรี	8,860	3,012	5,848	3,589	41%	4,157	47%	1,145	13%	4,144	47%	1,132	13%	13.00	เพิ่มขึ้น	
	รวมภาคตะวันออก		37.51%	26,605	13,277	13,328	15,076	57%	16,804	63%	3,527	13%	16,808	63%	3,531	13%	-4.00	ลดลง
ภาคใต้ (4)																		
25	ขุนด่าน	นครนายก	224	5.00	219	58	26%	56	25%	51	23%	56	25%	51	23%	-	คงที่	
26	คลองลี้	ฉะเชิงเทรา	420	30.00	390	57	14%	142	34%	112	27%	132	31%	102	24%	10.00	เพิ่มขึ้น	
27	บางพระ (3)	ชลบุรี	117	12.00	105	15	13%	69	59%	57	49%	70	60%	58	50%	-1.00	ลดลง	
28	หนองปลาไหล (3)	ระยอง	164	13.75	150	50	31%	129	79%	115	70%	134	82%	120	73%	-5.00	ลดลง	
29	ประแสร์ (3)	ระยอง	295	20.00	275	126	43%	130	44%	110	37%	128	43%	108	37%	2.00	เพิ่มขึ้น	
30	บางพระ (3)	ระยอง	17	0.72	16	6	36%	9	55%	8	50%	9	55%	8.41	51%	-0.06	ลดลง	
31	หนองค้อ (3)	ระยอง	21	1.00	20	2	11%	13	59%	12	55%	14	63%	12.55	59%	-0.85	ลดลง	
32	ดอกกรวย (3)	ระยอง	79	3.00	76	11	14%	60	75%	57	72%	59	75%	56.24	71%	0.59	เพิ่มขึ้น	
33	คลองใหญ่ (3)	ระยอง	45	3.00	42	27	58%	30	66%	27	60%	29	65%	26.36	58%	0.74	เพิ่มขึ้น	
34	นกกินเหวง	ปราจีนบุรี	295	19.00	276	-	0%	72	24%	53	18%	70	24%	51.00	17%	2.00	เพิ่มขึ้น	
	รวมภาคใต้		2.37%	1,678	107	1,570	353	21%	710	42%	602	36%	701	42%	594	35%	8.41	เพิ่มขึ้น
ภาคใต้ (4)																		
35	แก่งกระจาน	เพชรบุรี	710	65	645	196	28%	291	41%	226	32%	296	42%	231	33%	-5.00	ลดลง	
36	ปราณบุรี	ประจวบคีรีขันธ์	391	18	373	43	11%	167	43%	149	38%	167	43%	149	38%	-	คงที่	
37	รัชชประภา (2)	สุราษฎร์ธานี	5,639	1,352	4,287	4,012	71%	4,076	72%	2,724	48%	4,118	73%	2,766	49%	-42.00	ลดลง	
38	บางยาง (2)	ยะลา	1,454	276	1,178	532	37%	963	66%	687	47%	1,010	69%	734	50%	-47.00	ลดลง	
	รวมภาคใต้		11.55%	8,194	1,711	6,483	4,783	58%	5,497	67%	3,786	46%	5,591	68%	3,880	47%	-94.00	ลดลง
	รวมทั้งประเทศ		100%(38)	70,921	23,532	47,388	31,091	44%	39,067	55%	15,535	22%	39,141	55%	15,609	22%	-73.59	ลดลง

ที่มาข้อมูล : ตารางสรุปสภาพน้ำในอ่างเก็บน้ำขนาดใหญ่ทั่วประเทศ และตารางสรุปสภาพน้ำในอ่างเก็บน้ำภาคตะวันออกเฉียงเหนือ กรมชลประทาน

หมายเหตุ :

- อ่างเก็บน้ำขนาดใหญ่ หมายถึง อ่างเก็บน้ำที่มีความจุตั้งแต่ 100 ล้าน ลบ.ม. ขึ้นไป
- เป็นอ่างเก็บน้ำอยู่ในความรับผิดชอบของการไฟฟ้าฝ่ายผลิตแห่งประเทศไทย (10) นอกนั้นอยู่ในความรับผิดชอบของกรมชลประทาน (28)
- เป็นอ่างเก็บน้ำขนาดกลางที่มีความสำคัญต่อการอุตสาหกรรมและการประมง ของลุ่มน้ำชายฝั่งทะเลตะวันออก
- ที่มา : กรมชลประทาน และการไฟฟ้าฝ่ายผลิตแห่งประเทศไทย
- จังหวัดที่มีอ่างเก็บน้ำขนาดใหญ่มีจำนวน 26 จังหวัด ไม่มี 50 จังหวัด

รท. หมายถึง ระดับเก็บกักของอ่าง



ศูนย์ข้อมูล



ศูนย์ป้องกันวิกฤติการณ์ กรมทรัพยากรน้ำ

ลำดับของเขื่อนตามความจุ

1.ศรีนครินทร์ 2.ภูมิพล 3.สิริกิติ์ 4.วชิราลงกรณ 5.รัชชประภา

6.อุบลรัตน์ 7.สิรินธร 8.บางยาง 9.ลำปาว 10.ป่าสัก

ลำดับของเขื่อนตามปริมาณน้ำใช้การได้

1.ภูมิพล 2.ศรีนครินทร์ 3.สิริกิติ์ 4.วชิราลงกรณ 5.รัชชประภา

6.ลำปาว 7.อุบลรัตน์ 8.บางยาง 9.สิรินธร 10.ป่าสัก