



รายงานการเฝ้าระวังติดตามสถานการณ์น้ำ ๒๔ ชั่วโมง

ศูนย์ป้องกันวิกฤติน้ำ กรมทรัพยากรน้ำ กระทรวงทรัพยากรธรรมชาติและสิ่งแวดล้อม
โทรศัพท์ ๐ ๒๒๕๘ ๖๖๓๑ โทรสาร ๐ ๒๒๕๘ ๖๖๒๙ <http://www.dwr.go.th>

รายงานฉบับที่ ๑๐๘๘/๒๕๖๐

เวลา ๐๘.๐๐น.

วันที่ ๕ กรกฎาคม ๒๕๖๐

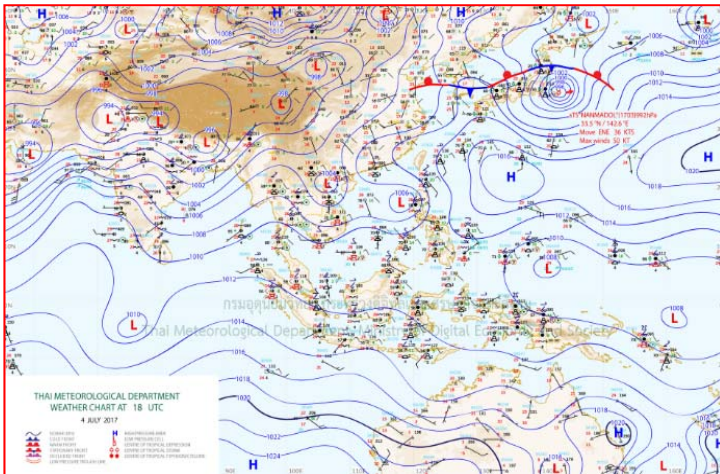
เรื่อง รายงานการเฝ้าระวังติดตามสถานการณ์น้ำ ๒๔ ชั่วโมง

เรียน รว.ทส. เลขานุการ รว.ทส.ปกท.ทส. รอง ปกท.ทส. อทน. รอง อทน. และหน่วยงานที่เกี่ยวข้อง

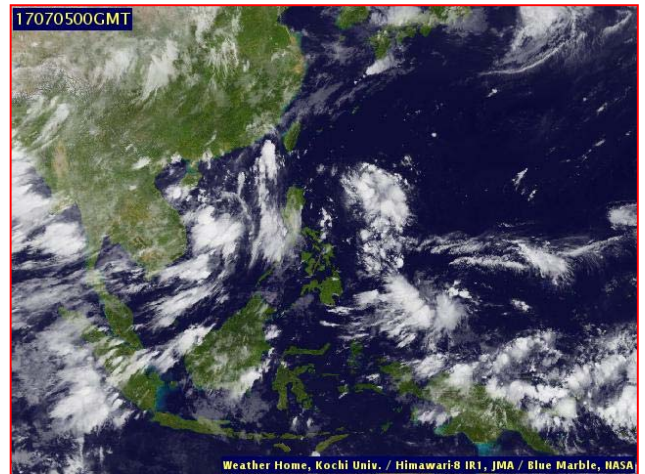
กรมทรัพยากรน้ำขอรายงานการเฝ้าระวังและติดตามสถานการณ์น้ำ ประจำวันที่ ๕ กรกฎาคม ๒๕๖๐ ดังนี้

๑. สภาวะอากาศ ณ เวลา ๐๖.๐๐ น. (ที่มา: กรมอุตุนิยมวิทยา)

พยากรณ์อากาศ ๒๔ ชั่วโมงข้างหน้า ประเทศไทยยังคงมีฝนฟ้าคะนองต่อเนื่อง ส่วนภาคเหนือตอนบนและภาคตะวันออกเฉียงเหนือตอนบนมีฝนตกหนักบางแห่ง ขอให้ประชาชนบริเวณดังกล่าวระวังอันตรายจากฝนที่ตกหนักและฝนที่ตกสะสมไว้ด้วย

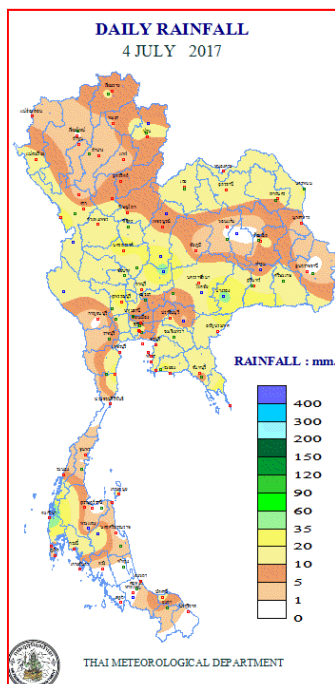


แผนที่อากาศ วันที่ ๕ ก.ค. ๒๕๖๐ เวลา ๐๑.๐๐ น.



ภาพถ่ายจากดาวเทียม วันที่ ๕ ก.ค. ๒๕๖๐ เวลา ๐๗.๐๐ น.

๒. ปริมาณฝนสะสม ณ เวลา ๐๗.๐๐ น. (เมื่อวาน) - ๐๗.๐๐ น. (วันนี้) (ที่มา: กรมอุตุนิยมวิทยา)

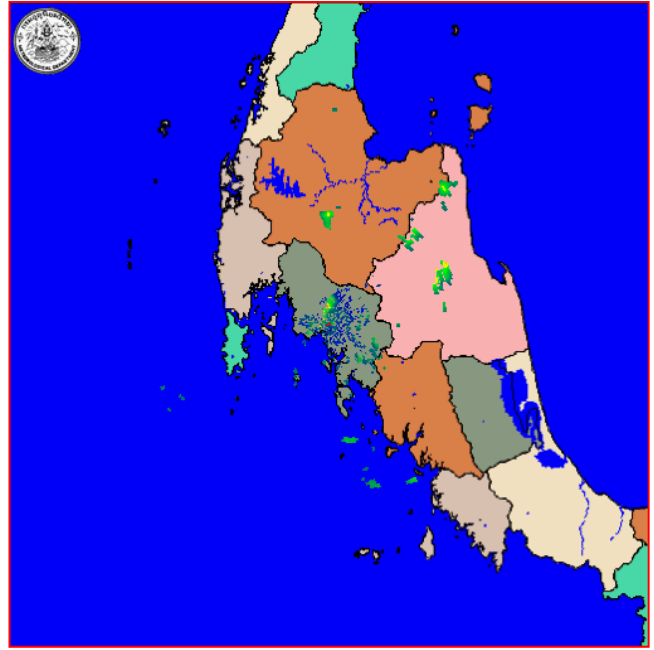


จุดตรวจวัด	ปริมาณฝน (มม.)
จ.พังงา (ตะกั่วป่า)	๕๕.๑
จ.สมุทรปราการ (สกช.)	๔๔.๒
จ.ลพบุรี (บัวชุม)	๔๒.๖
จ.บุรีรัมย์ (นางรอง)	๔๐.๖
จ.สมุทรสงคราม	๓๒.๙
จ.สุพรรณบุรี	๓๒.๐
จ.น่าน (สกช.)	๒๙.๓
จ.เพชรบูรณ์ (วิเชียรบุรี)	๒๘.๐

๓.เรดาร์ตรวจอากาศ ณ วันที่ ๕ กรกฎาคม ๒๕๖๐ (ที่มา: กรมอุตุนิยมวิทยา)



สถานีสุวรรณภูมิ เวลา ๐๘.๓๐ น.



สถานีพิษณุโลก เวลา ๐๙.๐๐ น.

จากเรดาร์ตรวจอากาศจะพบว่ามีกลุ่มเมฆฝนกระจายบริเวณภาคเหนือ ภาคกลาง ภาคตะวันออก ภาคตะวันออกเฉียงเหนือ และภาคใต้

๔.สถานการณ์น้ำในอ่างเก็บน้ำขนาดใหญ่ ณ วันที่ ๔ กรกฎาคม ๒๕๖๐ (ที่มา: กรมชลประทาน)

สภาพน้ำในอ่างเก็บน้ำขนาดใหญ่ ปริมาณน้ำในอ่างฯ ๓๘,๙๓๒ ล้านลบ.ม. คิดเป็นร้อยละ ๕๕ (ปริมาณน้ำใช้การได้ ๑๕,๔๐๖ ล้านลบ.ม. คิดเป็นร้อยละ ๓๓) ปริมาณน้ำในอ่างฯ เทียบกับปี ๒๕๕๙ (๓๑,๐๘๔ ล้านลบ.ม. คิดเป็นร้อยละ ๔๔) มากกว่าปี ๒๕๕๙ จำนวน ๗,๘๔๘ ล้านลบ.ม. ปริมาณน้ำไหลลงอ่างฯ จำนวน ๑๑๗.๖๓ ล้านลบ.ม.ปริมาณน้ำระบาย จำนวน ๑๑๘.๒๒ ล้านลบ.ม. สามารถรับน้ำได้อีก ๓๑,๘๒๕ ล้านลบ.ม.

อ่างเก็บน้ำ	ปริมาณน้ำในอ่าง		ปริมาณน้ำใช้การได้		ปริมาณน้ำไหลลงอ่าง		ปริมาณน้ำระบาย		ปริมาณน้ำรับได้อีก (ล้าน ม. ^๓) (ความจุที่ รนส- ปริมาณน้ำ ปัจจุบัน)
	ปริมาณ (ล้าน ม. ^๓)	% น้ำเก็บกัก	ปริมาณ (ล้าน ม. ^๓)	% น้ำใช้การ	วันนี้ (ล้าน ม. ^๓)	เมื่อวาน (ล้าน ม. ^๓)	วันนี้ (ล้าน ม. ^๓)	เมื่อวาน (ล้าน ม. ^๓)	
๑.ภูมิพล	๖,๐๑๘	๔๕	๒,๒๑๘	๒๓	๑๐.๖๓	๑๒.๑๙	๗.๐๐	๗.๐๐	๗,๔๔๔
๒.สิริกิติ์	๔,๕๕๒	๔๘	๑,๗๐๒	๒๖	๖.๑๑	๗.๘๕	๑๖.๑๗	๑๖.๑๓	๖,๐๘๘
๓.จุฬารัตน์	๙๔	๕๗	๕๗	๔๕	๐.๒๐	๑.๒๙	๐.๕๓	๐.๕๑	๑๑๓
๔.อุบลรัตน์	๑,๔๑๐	๕๘	๘๒๙	๔๕	๓๐.๙๖	๓๐.๕๗	๑๐.๓๘	๑๕.๓๘	๑,๐๒๑
๕.ลำปาว	๘๘๖	๔๕	๗๘๖	๔๒	๑๐.๗๙	๑๒.๐๙	๓.๖๑	๒.๖๓	๑,๕๖๔
๖.สิรินธร	๙๐๐	๔๖	๖๙	๖	๑.๘๙	๗.๑๗	๖.๕๗	๖.๕๕	๑,๐๖๖
๗.ป่าสักชลสิทธิ์	๓๐๗	๓๒	๓๐๔	๓๒	๑.๑๕	๓.๓๗	๓.๐๓	๓.๐๓	๖๕๓
๘.ศรีนครินทร์	๑๒,๖๔๗	๗๑	๒,๓๘๒	๓๒	๑๑.๓๑	๑๐.๒๔	๙.๙๙	๗.๙๖	๖,๒๐๓
๙.วชิราลงกรณ์	๔,๑๕๗	๔๗	๑,๑๔๕	๒๐	๑๒.๖๑	๑๓.๕๐	๑๒.๑๐	๘.๐๗	๖,๘๕๓
๑๐.ขุนด่านปราการชล	๕๖	๒๕	๕๑	๒๓	๐.๔๗	๐.๔๘	๐.๔๐	๐.๔๐	๑๗๐
๑๑.รัชชประภา	๔,๐๖๓	๗๒	๒,๗๑๒	๖๓	๘.๘๔	๗.๔๓	๒๑.๗๗	๗.๐๒	๒,๕๕๗
๑๒.บางบาล	๙๕๔	๖๖	๖๗๗	๕๗	๕.๑๓	๖.๙๒	๑๔.๕๑	๑๔.๖๒	๗๒๐

๕. สถานการณ์น้ำในประเทศ ณ วันที่ ๓๑ มิถุนายน - ๕ กรกฎาคม ๒๕๖๐ (ที่มา: กรมชลประทาน)

สถานี	แม่น้ำ	อำเภอ	จังหวัด	ระดับตลิ่ง (ม.รทก.)	ระดับน้ำ (ม.รทก.)					แนวโน้ม
					เสาร์	อาทิตย์	จันทร์	อังคาร	พุธ	
					๑ ก.ค.	๒ ก.ค.	๓ ก.ค.	๔ ก.ค.	๕ ก.ค.	
P.๑	ปิง	เมือง	เชียงใหม่	๓.๗๐	๑.๓๕	๑.๓๔	๑.๓๐	๑.๒๕	๑.๒๓	ลดลง
W.๑C	วัง	เมือง	ลำปาง	๕.๒๐	๐.๔๕	๐.๔๑	๐.๒๖	๐.๑๔	๐.๐๙	ลดลง
Y.๑๖	ยม	บางระกำ	พิษณุโลก	๑.๕๔	๒.๗๔	๒.๖๗	๒.๘๙	๓.๘๓	๓.๘๔	เพิ่มขึ้น
N.๗A	น่าน	เมือง	พิจิตร	๑๐.๗๘	๑.๖๐	๑.๗๐	๑.๘๘	๒.๑๒	๒.๔๔	เพิ่มขึ้น
C.๑๓	เจ้าพระยา	สรรพยา	ชัยนาท	๑๖.๓๔	๑๖.๕๐	๑๖.๕๐	๑๖.๕๐	๑๖.๕๐	๑๖.๕๐	ทรงตัว
M.๖A	มูล	สตึก	บุรีรัมย์	๖.๐๐	๔.๐๕	๓.๙๓	๓.๗๑	๓.๖๐	๓.๕๗	ลดลง
M.๗	มูล	เมือง	อุบลราชธานี	๗.๐๐	๓.๕๗	๓.๕๕	๓.๕๘	๓.๖๒	๓.๖๗	เพิ่มขึ้น
M.๑๙๑	ลำตะคอง	เมือง	นครราชสีมา	๓.๐๐	๐.๘๔	๐.๘๗	๐.๘๔	๐.๘๑	๐.๘๕	เพิ่มขึ้น
M.๑๕๙	ลำชี	จอมพระ	สุรินทร์	๑๑.๓๐	๓.๐๕	๒.๙๐	๒.๙๐	๒.๙๔	๒.๘๐	ลดลง
M.๙๕	ลำเสียวใหญ่	สุวรรณภูมิ	ร้อยเอ็ด	๓.๒๐	๒.๕๒	๒.๕๔	๒.๕๔	๒.๖๐	๒.๖๐	ทรงตัว
X.๖๔	คลองท่าแซะ	ท่าแซะ	ชุมพร	๑๗.๑๓	๘.๐๐	๗.๘๒	๗.๘๓	๗.๘๓	๗.๘๓	ทรงตัว
X.๑๔๙	คลองกลาย	นบพิตำ	นครศรีธรรมราช	๓๓.๙๖	๒๙.๐๕	๒๙.๐๗	๒๙.๐๖	๒๙.๐๕	๒๙.๐๔	ลดลง
X.๒๗๔	แม่น้ำโก-ลก	แว้ง	นราธิวาส	๒๒.๔๐	๑๘.๖๕	๑๙.๘๐	๒๐.๒๐	๑๙.๔๐	๒๐.๑๐	เพิ่มขึ้น
X.๓๗A	แม่น้ำตาปี	พระแสง	สุราษฎร์ธานี	๑๐.๗๖	๗.๔๖	๗.๑๒	๗.๒๘	๗.๓๘	๖.๙๙	ลดลง

*** ยังไม่ได้รับรายงาน

สถานการณ์น้ำในพื้นที่ลุ่มน้ำโขง ณ วันที่ ๓ กรกฎาคม ๒๕๖๐ (ที่มา:MRC: Mekong River Commission)

สถานี	ระดับตลิ่ง(เมตร)	ระดับน้ำ (เมตร)	ต่ำกว่าระดับตลิ่ง (เมตร)	แนวโน้ม
อ.เชียงแสน จ.เชียงราย	๑๒.๘๐	๒.๙๑	๙.๘๙	ลดลง
อ.เชียงคาน จ.เลย	๑๖.๐๐	๖.๑๔	๙.๘๖	ลดลง
อ.เมือง จ.หนองคาย	๑๒.๒๐	๓.๘๔	๘.๓๖	ลดลง
อ.เมือง จ.นครพนม	๑๒.๐๐	๔.๗๙	๗.๒๑	เพิ่มขึ้น
อ.เมือง จ.มุกดาหาร	๑๒.๕๐	๔.๗๙	๗.๗๑	เพิ่มขึ้น
อ.โขงเจียม จ.อุบลราชธานี	๑๔.๕๐	๕.๔๖	๙.๐๔	เพิ่มขึ้น

๖.สถานการณ์เตือนภัย Early Warning ณ วันที่ ๕ กรกฎาคม ๒๕๖๐ (ที่มา: สำนักวิจัย พัฒนาและอุทกวิทยา กรมทรัพยากรน้ำ)

[เวลา ๑๕.๐๐ น.(เมื่อวาน) - ๐๘.๐๐ น. (วันนี้)]

การแจ้งเตือน	สถานี	การแจ้งเตือน
เตือนสีแดง (อพยพ)	-	-
เตือนสีเหลือง (เตือนภัย)	-	-
เตือนสีเขียว (เฝ้าระวัง)	-	-

*ได้รับข้อมูลจากทางSocial Media โดยโปรแกรม Line ศูนย์อุทกภัย ทน.

๗. สถานการณ์ธรณีพิบัติ ณ วันที่ ๕ กรกฎาคม ๒๕๖๐ (ที่มา : กรมทรัพยากรธรณี)

ไม่มีสถานการณ์ธรณีพิบัติ

๘. เหตุการณ์วิกฤตน้ำปัจจุบัน ณ วันที่ ๕ กรกฎาคม ๒๕๖๐ [เวลา ๑๕.๐๐ น.(เมื่อวาน) - ๐๘.๐๐ น. (วันนี้)]

จ.ประจวบคีรีขันธ์ - สภาพพื้นที่ในเขตเทศบาลเมืองหัวหิน จังหวัดประจวบคีรีขันธ์ ช่วงบ่ายวันนี้ (๔ ก.ค.) เกิดน้ำท่วมขังฉับพลันตามถนนทุกสาย หลังฝนตกมาตั้งแต่เช้า ส่งผลให้น้ำระบายไม่ทัน โดยเฉพาะถนนเพชรเกษมด้านหน้าศูนย์การค้ามาร์เก็ตวิลเลจ ทรายนต์แลนด์ทางเดียวและเคลื่อนตัวเข้า ซึ่งตำรวจจราจร สภ.หัวหิน และเจ้าหน้าที่มูลนิธิสว่างหัวหินธรรมสถาน ช่วยกันอำนวยความสะดวกการสัญจรเพื่อป้องกันอุบัติเหตุ ขณะที่ถนนโค้งพระจันทร์ น้ำท่วมกว่า ๔๐ เซนติเมตร การจราจรติดขัดยาวเหยียด เนื่องจากเป็นเวลาช่วงเลิกเวลานักเรียนเดินทางกลับบ้าน และบางส่วนน้ำไหลเข้าบ้านเรือนประชาชน

๙. สถานการณ์อุทกภัย ณ วันที่ ๕ กรกฎาคม ๒๕๖๐ (ที่มา : กรมป้องกันและบรรเทาสาธารณภัย)

ไม่มีสถานการณ์อุทกภัย

๑๐. การคาดหมายลักษณะอากาศ ๗ วันข้างหน้า (ระหว่างวันที่ ๔ - ๑๐ กรกฎาคม ๒๕๖๐)

ในช่วงวันที่ ๕ - ๑๐ ก.ค. ภาคเหนือตอนบน ภาคตะวันออกเฉียงเหนือ ภาคตะวันออก และภาคใต้ฝั่งตะวันตก จะมีฝนฟ้าคะนองเพิ่มขึ้นและมีฝนตกหนักบางพื้นที่ สำหรับคลื่นลมบริเวณทะเลอันดามันและอ่าวไทยมีคลื่นสูง ๑ - ๒ เมตร

๑๑. การเตรียมความพร้อมรับมือสถานการณ์อุทกภัย (กรมทรัพยากรน้ำ)

สรุปการสูบน้ำ และบริการน้ำดื่ม เพื่อช่วยเหลือสถานการณ์อุทกภัยตั้งแต่ ๑๖ พฤษภาคม - ปัจจุบัน พ.ศ. ๒๕๖๐

ทรัพยากรน้ำภาค	พื้นที่	ปริมาณการสูบน้ำรวม (ลบ.ม.)	บริการน้ำดื่ม (ลิตร)
ภาค ๑	ทรัพยากรน้ำภาค		๓๙๙,๒๕๐
ภาค ๒	จ.นครสวรรค์ (บึงบรเพ็ด)	๘๖,๔๐๐	
	ต.สำโรงเหนือ อ.เมือง จ.สมุทรปราการ	๖๓๑,๘๐๐	
	ทต.ท่าลาน ต.บ้านครัว อ.บ้านหม้อ จ.สระบุรี	๑๒๗,๖๐๐	
ภาค ๓	ต.บ้านโป่ง อ.ศรีธาตุ จ.อุดรธานี	๓๕,๔๐๐	
	ต.หมากแข้ง อ.เมือง จ.อุดรธานี	๖๖๐๐	
ภาค ๔	อบต.หัววัว อ.ยางตลาด จ.กาฬสินธุ์	๙๑,๒๐๐	
	ทน.ขอนแก่น อ.เมือง จ.ขอนแก่น	๒๐๖,๔๐๐	
	ต.ท่านางแนว อ.แวงน้อย จ.ขอนแก่น	๖๘,๐๔๐	
	ต.โนนฆ้อง อ.บ้านฝาง จ.ขอนแก่น	๒๘,๘๐๐	
ภาค ๕	ต.สะแกกราช อ.ปักธงชัย จ.นครราชสีมา	๓๖,๐๐๐	
ภาค ๖	อ.อรัญประเทศ จ.สระแก้ว	๙๒๐,๐๐๐	
ภาค ๗	ต.ศาลาขาว อ.เมือง จ.สุพรรณบุรี	๒,๓๑๘,๒๒๐	
	ต.โพธิ์งาม อ.เมือง จ.สุพรรณบุรี	๒๙๖,๔๖๐	
	ต.สวนแตง อ.เมือง จ.สุพรรณบุรี	๑๒๑,๕๐๐	
	ต.บางใหญ่ อ.บางปลาม้า จ.สุพรรณบุรี	๑๕๕,๕๒๐๐	
	ต.ธงชัย อ.บางสะพาน จ.ประจวบคีรีขันธ์	๑๙,๔๔๐	
ภาค ๘	ต.ย่านยาว อ.สวรรคโลก จ.สุโขทัย	๑๒๗,๕๐๐	
		๖,๖๗๖,๕๖๐	๓๙๙,๒๕๐

จึงเรียนมาเพื่อโปรดทราบ

นายวรศาสน์ อภัยพงษ์
อธิบดีกรมทรัพยากรน้ำ