

## สรุปสถานการณ์น้ำของประเทศ วันที่ ๕ กรกฎาคม ๒๕๖๐

๑. ฝน การคาดการณ์ปริมาณฝน (มิลลิเมตร) เดือน กรกฎาคม สิงหาคม และกันยายน ๒๕๖๐ เปรียบเทียบกับค่าปกติ [ค่าปกติ = ค่าเฉลี่ยฝนในคาบ ๓๐ ปี (๒๕๒๔ - ๒๕๕๓)] มีรายละเอียดตามตาราง/

ภาค/เดือน (ปริมาณฝนคาดการณ์)	กรกฎาคม		สิงหาคม		กันยายน	
	ค่าประมาณ (มม.)	ความหมาย	ค่าประมาณ (มม.)	ความหมาย	ค่าประมาณ (มม.)	ความหมาย
เหนือ	๑๓๐ - ๒๑๐ มม.	ใกล้เคียงค่าปกติ	๑๕๐ - ๒๕๐ มม.	สูงกว่าค่าปกติเล็กน้อย	๒๑๐ - ๒๕๐ มม.	สูงกว่าค่าปกติ
ตะวันออกเฉียงเหนือ	๒๑๐ - ๓๒๐ มม.	สูงกว่าค่าปกติ	๒๐๐ - ๓๐๐ มม.	ต่ำกว่าค่าปกติเล็กน้อย	๒๕๐ - ๓๓๐ มม.	สูงกว่าค่าปกติ
กลาง	๑๑๐ - ๑๙๐ มม.	ใกล้เคียงค่าปกติ	๑๓๐ - ๒๑๐ มม.	สูงกว่าค่าปกติเล็กน้อย	๒๒๐ - ๓๔๐ มม.	สูงกว่าค่าปกติ
ตะวันออกเฉียงใต้	๒๒๐ - ๓๕๐ มม.	สูงกว่าค่าปกติ	๑๖๐ - ๒๑๐ มม.	ต่ำกว่าค่าปกติ	๒๕๐ - ๔๐๐ มม.	สูงกว่าค่าปกติเล็กน้อย
ภาคใต้ฝั่งตะวันออก	๙๐ - ๑๖๐ มม.	สูงกว่าค่าปกติเล็กน้อย	๑๐๐ - ๑๗๐ มม.	สูงกว่าค่าปกติเล็กน้อย	๑๑๐ - ๑๗๐ มม.	ต่ำกว่าค่าปกติเล็กน้อย
ภาคใต้ฝั่งตะวันตก	๒๒๐ - ๓๕๐ มม.	ต่ำกว่าค่าปกติเล็กน้อย	๑๓๐ - ๔๖๐ มม.	ต่ำกว่าค่าปกติเล็กน้อย	๒๕๐ - ๓๕๐ มม.	ต่ำกว่าค่าปกติ
กรุงเทพฯ และปริมณฑล	๑๓๐ - ๒๑๐ มม.	ใกล้เคียงค่าปกติ	๑๖๐ - ๒๗๐ มม.	สูงกว่าค่าปกติเล็กน้อย	๓๒๐ - ๓๙๐ มม.	สูงกว่าค่าปกติเล็กน้อย

ที่มาข้อมูล : กรมอุตุนิยมวิทยา พยากรณ์อากาศ ๓ เดือน ([http://www.tmd.go.th/month\\_forecast.php](http://www.tmd.go.th/month_forecast.php))

ปริมาณฝน ณ วันที่ ๓ กรกฎาคม ๒๕๖๐	หน่วย	เหนือ	กลาง	ต.เฉียงเหนือ	ตะวันออก	ตะวันตก	ใต้	ทั้งประเทศ
ฝนสูงสุด ๒๔ ชม.	มม.	๔๐.๒	๓๕.๐	๗๔.๗	๓๐.๒	๑๖.๖	๒๔.๕	๗๔.๗
สถานีอุตุนิยมวิทยา	แพร่		ปทุมธานี สกษ.	นครพนม	ปราจีนบุรี	ทองผาภูมิ กาญจนบุรี	เพชรบุรี	นครพนม
ฝนสะสมปี ๕๙	มม.	๔๓๐.๔ +๑๓๘.๔	๔๑๘.๔ +๑๑๗.๗	๕๔๔.๘ +๑๗๘.๖	๖๒๔.๘ +๒๖๓.๒	๓๕๙.๗ +๙๗.๒	๖๑๓.๒ +๗๑.๔	๕๑๙.๘ +๒๙๐.๔
ฝนสะสมปี ๖๐	มม.	๕๖๘.๙ +๒๔%	๕๓๖.๑ +๒๒%	๗๒๓.๔ +๒๔.๗%	๘๘๘.๐ +๓๐%	๔๕๖.๘ +๒๑%	๑๓๖.๘ +๕๔%	๘๑๐.๒ +๓๖%
ฝนสะสม ๓๐ ปี	มม.	๔๖๕.๔	๔๖๖.๙	๕๖๕.๓	๗๑๘.๙	๔๑๘.๒	๗๗๔.๔	๕๗๖.๙

ที่มาข้อมูล : กรมอุตุนิยมวิทยา สรุปลักษณะอากาศรายวัน (<http://www.tmd.go.th/climate/climate.php>)

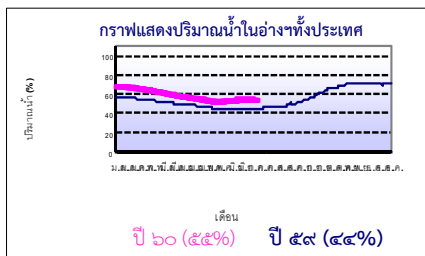
ปริมาณฝนสูงสุด ๒๔ ชม.เพิ่มเติม กรมอุตุนิยมวิทยาได้รายงานเพิ่มเติมโดยการบันทึกของเจ้าหน้าที่เป็นรายวัน ณ เวลา ๐๗.๐๐ น.ของวันนี้ ปริมาณฝนสูงสุดเท่ากับ ๘๘.๕ มม. ที่ รร.วัดสามง่าม กรุงเทพฯ

### ๒. น้ำในอ่างเก็บน้ำขนาดใหญ่



ปริมาณน้ำในอ่าง	หน่วย	เหนือ	กลาง	ต.เฉียงเหนือ	ตะวันออก	ตะวันตก	ใต้	ทั้งประเทศ
น้ำในอ่างปี ๕๙	ล้าน(ลบ.ม) %	๘,๐๙๔ ๓๓%	๒๘๐ ๒๑%	๒,๕๔๐ ๓๐%	๓๑๕ ๒๑%	๑๕,๐๘๕ ๕๗%	๔,๗๖๙ ๕๘%	๓๑,๑๓๒ ๔๔%
น้ำในอ่างปี ๖๐ ๔ ก.ค. ๖๐	ล้าน(ลบ.ม) %	๑๑,๓๐๗ +๑๓๓% ๔๖%	๕๘๐ +๒๒% ๔๓%	๔,๑๗๑ +๒๐% ๕๐%	๕๙๙ +๑๙% ๔๐%	๑๖,๘๐๔ +๖% ๖๓%	๕,๔๗๔ +๙% ๖๗%	๓๙,๐๔๖ +๑๑% ๕๕%
น้ำในอ่างปี ๕๙ ๔ ก.ค. ๕๙	ล้าน(ลบ.ม) %	๑๔,๐๓๗ -๑๓๓% ๕๙%	๔๐๓ +๑๓๓% ๓๐%	๓,๑๗๔ +๘% ๔๒%	๕๙๒ -๑๕% ๕๕%	๑๙,๕๗๔ -๑๑% ๗๔%	๖,๔๐๐ -๑๑% ๗๘%	๔๔,๑๘๑ -๑๐% ๖๕%

ที่มาข้อมูล : กรมชลประทาน ตารางสรุปข้อมูลอ่างขนาดใหญ่ทั่วประเทศ ([http://water.rid.go.th/flood/flood/res\\_table.htm](http://water.rid.go.th/flood/flood/res_table.htm))



หมายเหตุ ๑. อ่างที่มีปริมาณน้ำต่ำกว่า ๕๐% ของความจุมี ๑๙ อ่าง คือ ๑.แม่แก้ว (๑๘%) ๒.นฤปดินทรจินดา (๒๔%) ๓.ลำตะคอง (๒๕%) ๔.ขุนด่านฯ (๒๕%) ๕.ป่าสัก (๓๒%) ๖.แม่จัต (๓๔%) ๗.คลองสิียด (๓๔%) ๘.แก่งกระจาน (๔๑%) ๙.น้ำพุ (๔๒%) ๑๐.ปราจีนบุรี (๔๓%) ๑๑.ลำแชะ (๔๓%) ๑๒.แควน้อย (๔๔%) ๑๓.ประแสร์ (๔๔%) ๑๔.ภูมิพล (๔๕%) ๑๕.ลำปาว (๔๕%) ๑๖.สิรินธร (๔๖%) ๑๗.มูลบน (๔๖%) ๑๘.ชีราลทรง (๔๗%) และ ๑๙.สิริกิติ์ (๔๘%)  
๒. อ่างที่มีปริมาณน้ำเก็บกักตั้งแต่ ๘๐% ของความจุ - ไม่มี -

### ๓. สรุปสถานการณ์น้ำในแม่น้ำและลุ่มน้ำสำคัญ

กรมชลประทาน : (<http://www.rid.go.th/๒๐๐๙/>)

- สรุปสถานการณ์น้ำทั่วประเทศ (ศูนย์ประมวลวิเคราะห์สถานการณ์น้ำ: สรุปสถานการณ์น้ำประจำวัน) (๔ ก.ค.๖๐) : สถานีนน้ำที่อยู่ในเกณฑ์น้ำน้อย ได้แก่ สถานี P.๑ จ.เชียงใหม่ สถานี P.๗A จ.กำแพงเพชร, สถานี P.๑๗ จ.นครสวรรค์, สถานี W.๔A จ.ตาก, สถานี Y.๑ C จ.แพร่, สถานี Y.๑๖ จ.พิษณุโลก, สถานี N.๑ จ.น่าน, สถานี N.๕A จ.พิษณุโลก, สถานี Kgt.๑๐ จ.สระแก้ว, สถานี Kgt.๓ จ.ปราจีนบุรี และสถานี X.๑๕๘ จ.ชุมพร สถานีนน้ำที่อยู่ในเกณฑ์ปกติ ได้แก่ สถานี N.๖๗ จ.นครสวรรค์, สถานี M.๖A จ.บุรีรัมย์, สถานี M.๙ จ.ศรีสะเกษ, สถานี M.๗ จ.อุบลราชธานี, สถานี X.๓๗A จ.สุราษฎร์ธานี และสถานี X.๑๑๙A จ.นราธิวาส **แนวโน้มระดับน้ำ** : แม่น้ำปิง แม่น้ำมูล และแม่น้ำบางปะกง มีแนวโน้มระดับน้ำลดลง แม่น้ำวัง แม่น้ำยม แม่น้ำน่าน แม่น้ำพระสทิธิ แม่น้ำตปติ และแม่น้ำโขง-โลกล มีแนวโน้มระดับน้ำเพิ่มขึ้น แม่น้ำท่าตะเภา มีแนวโน้มระดับน้ำทรงตัว

กรมทรัพยากรน้ำ : (<http://www.dwr.go.th/home>)

สำนักวิจัย พัฒนา และอุทกวิทยา (<http://division.dwr.go.th/brd/h/>)

- ระบบปฏิบัติการเฝ้าระวัง และเตือนภัยล่วงหน้า น้ำหลาก - ดินถล่ม (Early Warning) ณ วันที่ ๔ ก.ค. ๖๐ : สถานีเตือนภัยระดับเฝ้าระวัง ได้แก่ จ.แพร่ ที่บ้านปางเคาะ ต.ไพร่ย่อย อ.เด่นชัย เดือนด้วยน้ำฝน ฝนสะสม ๑๒ ซม. ณ เวลา ๑๔.๓๐ น. เท่ากับ ๒.๕๘ มม.

- สถานการณ์น้ำในแม่น้ำโขง (MRC: Mekong River Commission) ณ วันที่ ๔ ก.ค. ๖๐ ที่สถานีเชียงแสน เชียงคาน ทองคาว นครพนม มุกดาหาร และโขงเจียม วัดระดับน้ำได้ ๒.๗๖, ๖.๑๘, ๓.๔๕, ๕.๐๒, ๔.๙๒ และ ๕.๕๖ เมตร ตามลำดับ เปรียบเทียบกับบตลิ่ง มีค่าเท่ากับ -๐.๐๔, -๙.๘๒, -๘.๗๕, -๖.๙๘, -๗.๕๘ และ -๘.๙๔ เมตร ตามลำดับ **แนวโน้มระดับน้ำท่า** สถานีหนองคาย มีแนวโน้มระดับน้ำลดลง สถานีเชียงแสน เชียงคาน นครพนม มุกดาหาร และโขงเจียม มีแนวโน้มระดับน้ำเพิ่มขึ้น

ศูนย์ป้องกันวิกฤติน้ำ (<http://mekhala.dwr.go.th/main/>) และ (line:รายงานสถานการณ์น้ำ) : ระบบติดตามและเฝ้าระวังสถานการณ์น้ำ ประกอบด้วย

- โครงการสำรวจติดตั้งระบบตรวจวัดสถานภาพน้ำทางไกลอัตโนมัติ (ในลุ่มน้ำ) ได้แก่

- สถานการณ์น้ำของสถานีโทรมาตรลุ่มน้ำเจ้าพระยา (ณ วันที่ ๔ ก.ค.๖๐) ลุ่มน้ำเจ้าพระยา ปัจจุบันสถานการณ์น้ำในลำน้ำโดยทั่วไปยังคงอยู่ในภาวะปกติ (ระดับน้ำต่ำกว่าระดับตลิ่งต่ำสุด) และในบางพื้นที่มีระดับน้ำลดลงกว่าเมื่อวาน

- สถานการณ์น้ำของสถานีโทรมาตรลุ่มน้ำยม-น่าน (ณ วันที่ ๔ ก.ค.๖๐) ลุ่มน้ำยม-น่าน ปัจจุบันสถานการณ์น้ำ อยู่ในภาวะปกติ (ระดับน้ำต่ำกว่าระดับตลิ่งต่ำสุด) ระดับน้ำในลำน้ำยม และลำน้ำน่าน ส่วนใหญ่มีแนวโน้มระดับน้ำเพิ่มขึ้น

- สถานการณ์น้ำของสถานีโทรมาตรลุ่มน้ำบางปะกง-ปราจีนบุรี (ณ วันที่ ๔ ก.ค.๖๐) ลุ่มน้ำบางปะกง ปัจจุบันสถานการณ์น้ำในลำน้ำโดยทั่วไปยังคงอยู่ในภาวะปกติ (ระดับน้ำต่ำกว่าระดับตลิ่งต่ำสุด) ระดับน้ำในลำน้ำส่วนใหญ่มีแนวโน้มเพิ่มขึ้น

- สถานการณ์น้ำของสถานีโทรมาตรลุ่มน้ำโขง ชี มูล (ณ วันที่ ๔ ก.ค.๖๐) ลุ่มน้ำโขง ชี มูล ปัจจุบันสถานการณ์น้ำในลำน้ำโดยทั่วไปยังคงอยู่ในภาวะปกติ (ระดับน้ำต่ำกว่าระดับตลิ่งต่ำสุด) ระดับน้ำในลำน้ำส่วนใหญ่มีแนวโน้มเพิ่มขึ้น

- สถานการณ์น้ำของสถานีโทรมาตรลุ่มน้ำทะเลสาบสงขลา (ณ วันที่ ๔ ก.ค.๖๐) ลุ่มน้ำทะเลสาบสงขลา ปัจจุบันสถานการณ์น้ำในลำน้ำโดยทั่วไปยังคงอยู่ในภาวะปกติ (ระดับน้ำต่ำกว่าระดับตลิ่งต่ำสุด) ระดับน้ำในลำน้ำส่วนใหญ่มีแนวโน้มลดลง

- โครงการจัดตั้งศูนย์ปฏิบัติการและข้อมูลเพื่อการบริหารจัดการทรัพยากรน้ำ ได้แก่

- สถานการณ์น้ำจากการเชื่อมโยงสัญญาณภาพจากกล้อง CCTV ณ วันที่ ๔ ก.ค.๖๐ : สถานการณ์น้ำทั่วไปอยู่ในเกณฑ์ปกติ

๔. พายุหมุน (อุตุนิยมวิทยา) พายุโซนร้อน "นันทมาดอล" บริเวณตอนล่างของประเทศญี่ปุ่น มีทิศทางเคลื่อนตัวไปทางทิศตะวันออกเฉียงเหนือ และมีแนวโน้มจะอ่อนกำลังลงในวันนี้ ทั้งนี้ไม่มีผลกระทบต่อประเทศไทย

๕. สถานการณ์น้ำ สถานการณ์วิกฤติน้ำ (ข่าวปัจจุบัน) จ.ลำปาง เกษตรกรชาวนา เริ่มลงมือทำนาในฤดูกาลทำนาแล้ว แต่ยังประสบปัญหา ในช่วง ๑- ๒ เดือนที่ผ่านมา ฝนไม่ตกลงมาเลย เริ่มส่งผลและเริ่มเกิดขาดแคลนน้ำในการทำนา และปลูกข้าวในนาจนทำให้ล่าช้าที่สุด ทาง เขื่อนกิ่วคอหมา อ.แจ้ห่ม มีความจำเป็นต้องปล่อยน้ำ ไปตามคลองส่งน้ำต่างๆ และปล่อยน้ำลงสู่แม่น้ำวัง เพื่อเสริมระบบให้กับเขื่อนกิ่วลม เพื่อจ่ายน้ำ ให้กับเกษตรกรชาวนา ได้ทำการไถพรวน ปลูกข้าว วันละกว่า ๑ ล้านลูกบาศก์เมตรต่อวัน ทำให้มีปริมาณน้ำที่กักเก็บลดลงจากก่อนหน้านั้น

๖. คาดการณ์สภาพอากาศ ๗ วัน (กรมอุตุนิยมวิทยา) ในช่วงวันที่ ๕ - ๑๐ ก.ค. ภาคเหนือตอนบน ภาคตะวันออกเฉียงเหนือ ภาคตะวันออก และภาคใต้ฝั่งตะวันตก จะมีฝนฟ้าคะนองเพิ่มขึ้นและมีฝนตกหนักบางพื้นที่ สำหรับคลื่นลมบริเวณทะเลอันดามันและอ่าวไทยมีคลื่นสูง ๑ - ๒ เมตร

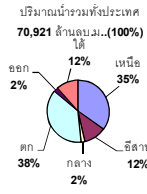
๗. พื้นที่ที่ควรเฝ้าระวังเตือนภัยวิกฤติน้ำ(น้ำท่วม ภัยแล้ง) NASA (๒๔ ชั่วโมง): รายงานพื้นที่ที่อาจเกิดน้ำท่วม (๔ ก.ค.) ได้แก่ ภาคเหนือ คือ จ.เชียงใหม่ น่าน ลำพูน ลำปาง แพร่ สุโขทัย และกำแพงเพชร ภาคตะวันออกเฉียงเหนือ คือ จ.หนองคาย บึงกาฬ อุดรธานี สกลนคร นครพนม นครราชสีมา ร้อยเอ็ด บุรีรัมย์ สุรินทร์ และศรีสะเกษ ภาคกลาง คือ จ.นครสวรรค์ อุทัยธานี สุพรรณบุรี ชัยนาท นครปฐม นนทบุรี พระนครศรีอยุธยา ปทุมธานี กรุงเทพฯ สมุทรปราการ สมุทรสงคราม สมุทรสาคร กาญจนบุรี และราชบุรี ภาคตะวันออก คือ จ.ฉะเชิงเทรา ปราจีนบุรี สระแก้ว ชลบุรี ระยอง และจันทบุรี ภาคใต้ คือ จ.เพชรบุรี และประจวบคีรีขันธ์

# รายงานสรุปสภาพน้ำในอ่างเก็บน้ำขนาดใหญ่และขนาดกลาง

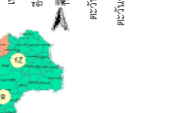
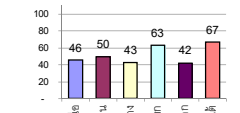
รายงานสถานการณ์ ณ วันที่ 4 กรกฎาคม 2560

ปริมาณน้ำในอ่างที่ใช้การได้ในสัปดาห์นี้ + มากกว่า / - น้อยกว่า / สัปดาห์ก่อน **73.15** ล้าน ลบ.ม.

สรุปสถานการณ์ปริมาณน้ำในอ่างเก็บน้ำที่ใช้ในทุกกรมทั้งประเทศ มากกว่าปริมาณน้ำในอ่างในช่วง เดิมเทียบกับสัปดาห์ที่ผ่านมา การใช้น้ำอย่างระมัดระวัง



% ปริมาณน้ำรวมแต่ละภาคปัจจุบัน



คงที่	4	อ่าง
ลดลง	13	อ่าง
เพิ่มขึ้น	21	อ่าง

เปรียบเทียบปริมาณน้ำรวม  
ทั่วประเทศปัจจุบัน  
ในปี 60 และ ปี 59

วันที่ 4 กรกฎาคม 2560 เท่ากับ  
39,046 ล้าน ลบ.ม. หรือ เท่ากับ  
55%

วันที่ 4 กรกฎาคม 2559 เท่ากับ  
31,132 ล้าน ลบ.ม. หรือ เท่ากับ  
44%

ภาค	สถานการณ์ปริมาณน้ำในอ่าง				ปริมาณน้ำ เปลี่ยนแปลง (ล้าน ม.³)	สถานะ
	ลดลง (แห่ง)	คงที่ (แห่ง)	เพิ่มขึ้น (แห่ง)	รวม (แห่ง)		
ภาคเหนือ	3	-	4	7	-62.00	ปริมาณน้ำในอ่างเก็บน้ำลดลง
ภาคตะวันออกเฉียงเหนือ	1	1	10	12	98.00	ปริมาณน้ำในอ่างเก็บน้ำเพิ่มขึ้น
ภาคกลาง	1	1	1	3	-4.00	ปริมาณน้ำในอ่างเก็บน้ำลดลง
ภาคตะวันออก	1	-	1	2	-3.00	ปริมาณน้ำในอ่างเก็บน้ำลดลง
ภาควันออก	4	1	5	10	2.85	ปริมาณน้ำในอ่างเก็บน้ำเพิ่มขึ้น
ภาคใต้	3	1	-	4	-105.00	ปริมาณน้ำในอ่างเก็บน้ำลดลง
รวมทั้งประเทศ	13	4	21	38	-73.15	ปริมาณน้ำในอ่างเก็บน้ำลดลง

ภาค อ่างเก็บน้ำ เชื้อน	ความจุ ที่ รอก. (ล้าน ม.³)	ปริมาณน้ำ ที่ใช้งาน ไม่ได้ (ล้าน ม.³)	ใช้การ ได้จริง (ล้าน ม.³)	ปริมาณน้ำรวม วันที่ 4 กรกฎาคม 2559		ปัจจุบัน วันที่ 4 กรกฎาคม 2560				สัปดาห์ก่อน วันที่ 28 มิถุนายน 2560				ปริมาณน้ำ + เพิ่มขึ้น - ลดลง (ล้าน ม.³)	สถานการณ์ ในอ่าง		
				%	%	ปริมาณน้ำรวม		ปริมาณน้ำใช้การได้จริง		ปริมาณน้ำรวม		ปริมาณน้ำใช้การได้จริง					
						ปริมาณน้ำ (ล้าน ม.³)	%	ปริมาณน้ำ (ล้าน ม.³)	%	ปริมาณน้ำ (ล้าน ม.³)	%	ปริมาณน้ำ (ล้าน ม.³)	%				
<b>ภาคเหนือ (7)</b>																	
1	ภูมิพล (2)	ดาก	13,462	3,800	9,662	4,067	30%	6,018	45%	2,218	16%	6,034	45%	2,234	17%	-16.00	ลดลง
2	สิริกิติ์ (2)	อุดรดิตถ์	9,510	2,850	6,660	3,584	38%	4,552	48%	1,702	18%	4,603	48%	1,753	18%	-51.00	ลดลง
3	แม่จัน	เชียงใหม่	265	12	253	48	18%	90	34%	78	29%	88	33%	76	29%	2.00	เพิ่มขึ้น
4	แมกวง	เชียงใหม่	263	14	249	35	13%	48	18%	34	13%	45	17%	31	12%	3.00	เพิ่มขึ้น
5	กัลม	ลำปาง	106	3	103	36	34%	64	60%	61	58%	58	55%	55	52%	6.00	เพิ่มขึ้น
6	กัลม	ลำปาง	170	6	164	38	22%	119	70%	113	66%	128	75%	122	72%	-9.00	ลดลง
7	ผดุง	พิษณุโลก	939	43	896	286	30%	416	44%	373	40%	413	44%	370	39%	3.00	เพิ่มขึ้น
<b>รวมภาคเหนือ 34.85%</b>																	
<b>ภาคตะวันออกเฉียงเหนือ (12)</b>																	
8	ห้วยหลวง	อุดรธานี	136	7	129	23	17%	74	54%	67	49%	66	49%	59	43%	8.00	เพิ่มขึ้น
9	น้ำพอง	สกลนคร	520	45	475	163	31%	303	58%	258	50%	297	57%	252	48%	6.00	เพิ่มขึ้น
10	น้ำพอง (2)	สกลนคร	165	8	157	31	19%	69	42%	61	37%	66	40%	58	35%	3.00	เพิ่มขึ้น
11	จำปาสัก (2)	ชัยภูมิ	164	37	127	59	36%	94	57%	57	35%	94	57%	57	35%	-	คงที่
12	อุบลรัตน์ (2)	ขอนแก่น	2,431	581	1,850	504	21%	1,410	58%	829	34%	1,363	56%	782	32%	47.00	เพิ่มขึ้น
13	ลำปาว	กาฬสินธุ์	1,980	100	1,880	478	24%	886	45%	786	40%	834	42%	734	37%	52.00	เพิ่มขึ้น
14	ลำคอง	นครราชสีมา	314	22	292	63	20%	77	25%	55	18%	76	24%	54	17%	1.00	เพิ่มขึ้น
15	ลำพระเพลิง	นครราชสีมา	155	1	154	17	11%	98	63%	97	63%	97	63%	96	62%	1.00	เพิ่มขึ้น
16	มูลขม	นครราชสีมา	141	7	134	32	23%	65	46%	58	41%	64	45%	57	40%	1.00	เพิ่มขึ้น
17	ลำแจะ	นครราชสีมา	275	7	268	42	15%	118	43%	111	40%	111	40%	104	38%	7.00	เพิ่มขึ้น
18	ลำนางรอง	บุรีรัมย์	121	3	118	56	46%	77	64%	74	61%	75	62%	72	60%	2.00	เพิ่มขึ้น
19	สิรินธร (2)	อุบลราชธานี	1,966	831	1,135	1,072	55%	900	46%	69	4%	930	47%	99	5%	-30.00	ลดลง
<b>รวมภาคตะวันออกเฉียงเหนือ 11.80%</b>																	
<b>ภาคกลาง (3)</b>																	
20	ป่าสักชลสิทธิ์	ลพบุรี	960	3	957	177	18%	307	32%	304	32%	314	33%	311	32%	-7.00	ลดลง
21	ห้วยเสลา	อุทัยธานี	160	17	143	42	26%	114	71%	97	61%	114	71%	97	61%	-	คงที่
22	กระเสียว	สุพรรณบุรี	240	40	200	61	25%	159	66%	119	50%	156	65%	116	48%	3.00	เพิ่มขึ้น
<b>รวมภาคกลาง 1.92%</b>																	
<b>ภาคตะวันออก (2)</b>																	
23	ศรีนครินทร์ (2)	กาญจนบุรี	17,745	10,265	7,480	11,487	65%	12,647	71%	2,382	13%	12,660	71%	2,395	13%	-13.00	ลดลง
24	วชิราลงกรณ (2)	กาญจนบุรี	8,860	3,012	5,848	3,598	41%	4,157	47%	1,145	13%	4,147	47%	1,135	13%	10.00	เพิ่มขึ้น
<b>รวมภาคตะวันออก 37.51%</b>																	
<b>ภาคตะวันออก (6+4)</b>																	
25	ขุนด่าน	นครนายก	224	5.00	219	59	26%	56	25%	51	23%	56	25%	51	23%	-	คงที่
26	คลองลี้	ฉะเชิงเทรา	420	30.00	390	57	14%	143	34%	113	27%	137	33%	107	25%	6.00	เพิ่มขึ้น
27	บางพระ (3)	ชลบุรี	117	12.00	105	15	13%	69	59%	57	49%	70	60%	58	50%	-1.00	ลดลง
28	หนองปลาไหล (3)	ระยอง	164	13.75	150	51	31%	128	78%	114	70%	134	82%	120	73%	-6.00	ลดลง
29	ประแสร์ (3)	ระยอง	295	20.00	275	126	43%	131	44%	111	38%	129	44%	109	37%	2.00	เพิ่มขึ้น
30	มาบประชัน (3)	ระยอง	17	0.72	16	7	42%	9	55%	8	50%	9	55%	8.39	51%	-0.06	ลดลง
31	หนองค้อ (3)	ระยอง	21	1.00	20	2	11%	13	59%	12	54%	13	63%	12.45	58%	-0.85	ลดลง
32	ดอกกรวย (3)	ระยอง	79	3.00	76	11	14%	60	76%	57	72%	60	75%	56.53	71%	0.49	เพิ่มขึ้น
33	คลองใหญ่ (3)	ระยอง	45	3.00	42	27	60%	30	66%	27	60%	30	66%	26.82	59%	0.27	เพิ่มขึ้น
34	นกกินเห็ด	ปราจีนบุรี	295	19.00	276	7	2%	72	24%	53	18%	70	24%	51.00	17%	2.00	เพิ่มขึ้น
<b>รวมภาคตะวันออก 2.37%</b>																	
<b>ภาคใต้ (4)</b>																	
35	แก่งกระจาน	เพชรบุรี	710	65	645	197	28%	290	41%	225	32%	295	42%	230	32%	-5.00	ลดลง
36	ปราณบุรี	ประจวบคีรีขันธ์	391	18	373	43	11%	167	43%	149	38%	167	43%	149	38%	-	คงที่
37	รัชชประภา (2)	สุราษฎร์ธานี	5,639	1,352	4,287	4,000	71%	4,063	72%	2,711	48%	4,114	73%	2,762	49%	-51.00	ลดลง
38	บางยาง (2)	ยะลา	1,454	276	1,178	529	36%	954	66%	678	47%	1,003	69%	727	50%	-49.00	ลดลง
<b>รวมภาคใต้ 11.55%</b>																	
<b>รวมทั้งประเทศ 100%(38)</b>																	

ที่มาข้อมูล : ตารางสรุปสภาพน้ำในอ่างเก็บน้ำขนาดใหญ่ทั่วประเทศ และตารางสรุปสภาพน้ำในอ่างเก็บน้ำภาคตะวันออก กรมชลประทาน

หมายเหตุ :

- อ่างเก็บน้ำขนาดใหญ่ หมายถึง อ่างเก็บน้ำที่มีความจุตั้งแต่ 100 ล้าน ลบ.ม. ขึ้นไป
- เป็นอ่างเก็บน้ำอยู่ในความรับผิดชอบของการไฟฟ้าฝ่ายผลิตแห่งประเทศไทย (10) นอกนั้นอยู่ในความรับผิดชอบของกรมชลประทาน (28)
- เป็นอ่างเก็บน้ำขนาดกลางที่มีความสำคัญต่อการอุตสาหกรรมและการประมง ของลุ่มน้ำชายฝั่งทะเลตะวันออก
- ที่มา : กรมชลประทาน และการไฟฟ้าฝ่ายผลิตแห่งประเทศไทย
- จังหวัดที่มีอ่างเก็บน้ำขนาดใหญ่มีจำนวน 26 จังหวัด ไม่มี 50 จังหวัด

รท. หมายถึง ระดับเก็บกักของอ่าง

ศูนย์มชลฯ

**ลำดับของเขื่อนตามความจุ**

1.ศรีนครินทร์ 2.ภูมิพล 3.สิริกิติ์ 4.วชิราลงกรณ 5.รัชชประภา

6.อุบลรัตน์ 7.สิรินธร 8.บางยาง 9.ลำปาว 10.ป่าสัก

**ลำดับของเขื่อนตามปริมาณน้ำใช้การได้**

1.ภูมิพล 2.ศรีนครินทร์ 3.สิริกิติ์ 4.วชิราลงกรณ 5.รัชชประภา

6.ลำปาว 7.อุบลรัตน์ 8.บางยาง 9.สิรินธร 10.ป่าสัก

ศูนย์มกอกกักน้ำ