



รายงานสถานการณ์น้ำรายวัน

เสนอโดย

ศูนย์เมขลา

ศูนย์ป้องกันวิกฤติน้ำ

กรมทรัพยากรน้ำ

ประจำวันที่ ๔ กรกฎาคม ๒๕๖๐

สารบัญ

๑) สรุปสถานการณ์น้ำ

๑.๑ นัยสำคัญประจำวัน

๑.๒ พื้นที่ที่คาดว่าจะมีฝนตกฟ้าคะนอง

๑.๓ สถานการณ์การเก็บน้ำในเขื่อนขนาดใหญ่

๑.๔ พื้นที่ที่ต้องให้ความสนใจเป็นพิเศษ

๑.๕ พื้นที่น้ำท่วม น้ำท่วมขัง น้ำป่าไหลหลาก และดินโคลนถล่ม

๑.๖ รายละเอียดข้อมูลสนับสนุน

๒) ปริมาณฝนสะสมปี พ.ศ. ๒๕๕๘ และ ๒๕๕๙ เทียบค่าเฉลี่ย ๓๐ ปี

๓) สถานการณ์น้ำในอ่างเก็บน้ำขนาดใหญ่ และขนาดกลาง

๔) สถานการณ์น้ำในลำน้ำ

๕) รายงานสถานการณ์น้ำรายลุ่มน้ำ

๖) รายงานระดับน้ำจากกล้อง CCTV

สรุปสถานการณ์น้ำ





สรุปสถานการณ์น้ำ

4 กรกฎาคม 2560

สำนักงานเลขาธิการ
คณะกรรมการทรัพยากรน้ำแห่งชาติ

<https://www.facebook.com/odd.rasana>

กนข
คณะกรรมการทรัพยากรน้ำแห่งชาติ

สรุปสถานการณ์น้ำ

วันที่ 4 กรกฎาคม 2560

น้ำท่วมขังระบายไม่ทัน (1) กทม.
ปริมาณฝนสะสมตั้งแต่ต้นปีถึงปัจจุบันรวม 804.9 มม. มากกว่าค่าเฉลี่ย 253.8 มม. (46%)
อ่างเก็บน้ำขนาดใหญ่ มากกว่า ปีที่แล้ว 11% มีปริมาณน้ำกักเก็บ 38,956 ล้าน ลบ.ม. (55%)
อ่างเก็บน้ำขนาดกลาง มากกว่า ปีที่แล้ว 29% มีปริมาณน้ำกักเก็บรวม 2,934 ล้าน ลบ.ม. (66%)

น้ำในเขื่อน

- 81% ขึ้นไป เกณฑ์น้ำตึกมาก 0 แห่ง
- 51 - 80% เกณฑ์น้ำดี 15 แห่ง
- 31 - 50% เกณฑ์น้ำพอใช้ 15 แห่ง
- ≤ 30% เกณฑ์น้ำน้อย 4 แห่ง

หมายเหตุ: ไซโคลนร้อนชื้นมรสุมลดทางด้านตะวันออกเฉียงเหนือของเกาะใต้หวัน มีแนวโน้มเคลื่อนตัวไปทางไปทางทิศเหนือค่อนข้างไปทางตะวันออก มุ่งไปตอนใต้ของญี่ปุ่น

กนข คณะกรรมการทรัพยากรน้ำแห่งชาติ

นัยสำคัญ: 4 กรกฎาคม 2560

- ปริมาณฝนสะสมตั้งแต่ต้นปี 2560 ถึงวันที่ 29 มิถุนายน 60 รวม 804.9 มม. มากกว่าค่าเฉลี่ย 253.8 มม. (46%)
- อ่างเก็บน้ำขนาดใหญ่มีปริมาณน้ำเก็บกักรวม 38,956 ล้าน ลบ.ม. (55%) มากกว่าปีที่แล้ว 11% (7,913 ล้าน ลบ.ม.)
- อ่างเก็บน้ำขนาดกลาง มีปริมาณน้ำเก็บกักรวม 2,934 ล้าน ลบ.ม. (66%) มากกว่าปีที่แล้ว 29% (1,285 ล้าน ลบ.ม.)
- พื้นที่ที่ต้องให้ความสนใจเรื่องน้ำ
 - พื้นที่น้ำท่วม - จังหวัด
 - พื้นที่ระบายไม่ทัน 1 จังหวัด กทม.
 - พื้นที่น้ำหลาก - จังหวัด
 - ขาดแคลนน้ำอุปโภค-บริโภค - จังหวัด
 - ขาดแคลนน้ำเกษตร - จังหวัด
 - น้ำเค็มรุก - จังหวัด
 - คุณภาพน้ำ
 - น้ำเสียเนื่องจากสิ่งปฏิกูล - จังหวัด
 - น้ำเสียเนื่องจากน้ำท่วมขัง - จังหวัด

กนข

คณะกรรมการทรัพยากรน้ำแห่งชาติ

4 กรกฎาคม 2560

สถานการณ์การเก็บกักน้ำในเขื่อนขนาดใหญ่

มีปริมาณน้ำสูงกว่าเกณฑ์กักเก็บน้ำสูงสุด 8 เขื่อน

เขื่อนกัวคองหมา	ลำปาง	71%
เขื่อนอุบลรัตน์	ขอนแก่น	57%
เขื่อนน้ำพุง	สกลนคร	41%
เขื่อนลำพระเพลิง	นครราชสีมา	63%
เขื่อนป่าสักชลสิทธิ์	ลพบุรี สระบุรี	32%
เขื่อนทับเสลา	อุทัยธานี	71%
เขื่อนกระเสียว	สุพรรณบุรี	66%
เขื่อนหนองปลาไหล	ระยอง	79%

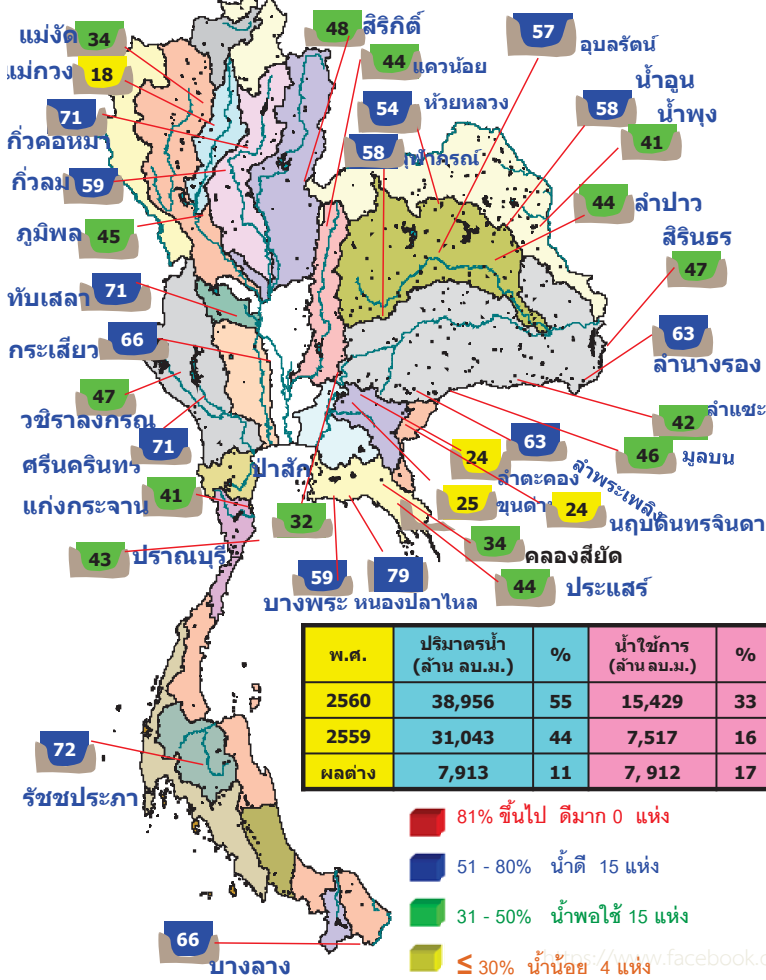
มีปริมาณน้ำต่ำกว่าเกณฑ์กักเก็บน้ำต่ำสุด 1 เขื่อน

แม่กวางอุดมธารา	เชียงใหม่	18%
-----------------	-----------	-----

รายงาน ณ วันที่ 4 กรกฎาคม 2560

เขื่อน	ปริมาณน้ำ		ปริมาณน้ำที่เก็บกัก		ปริมาณน้ำที่เก็บกักใช้ประโยชน์ (%)	ปริมาณน้ำที่เก็บกักใช้ประโยชน์ (%)	วันที่	วันที่
	รวม (ล้าน ลบ.ม.)	เก็บกัก (ล้าน ลบ.ม.)	รวม (ล้าน ลบ.ม.)	เก็บกัก (ล้าน ลบ.ม.)				
1 เขื่อนกัวคองหมา	10.63	7.00	8.02	2218.42	22.96	277	6 เม.ย. 2561	
2 เขื่อนสิริกิติ์	6.11	16.00	17.07	1701.69	25.55	100	11 ต.ค. 2560	
3 เขื่อนศรีนครินทร์	11.31	10.00	11.95	2381.95	31.84	201	20 พ.ค. 2561	
4 เขื่อนวชิราลงกรณ	12.61	12.00	13.10	1144.70	19.57	87	28 ก.ย. 2560	
5 เขื่อนศรีนครินทร์	8.84	20.00	22.37	2711.13	63.24	121	1 พ.ย. 2560	
6 เขื่อนลำนางรอง	5.13	0.00	14.86	677.35	57.50	46	18 ต.ค. 2560	
7 เขื่อนอุบลรัตน์	30.96	15.00	11.38	828.31	44.78	73	14 ก.ย. 2560	
8 เขื่อนป่าสักชลสิทธิ์	0.85	0.30	0.37	59.89	38.20	162	12 ต.ค. 2560	
9 เขื่อนลำนางรอง	1.89	6.00	7.47	68.58	6.04	9	12 ก.ย. 2560	
10 เขื่อนลำนางรอง	0.20	0.50	0.55	56.88	44.94	103	14 ต.ค. 2560	
11 เขื่อนป่าสักชลสิทธิ์	3.37	3.03	3.03	306.20	32.00	101	12 ต.ค. 2560	
12 เขื่อนลำนางรอง	5.12	4.49	1.80	418.56	46.71	93	4 ต.ค. 2560	
รวม	97.02	94.32	111.67	12,574				

แหล่งข้อมูล : การไฟฟ้าฝ่ายผลิตแห่งประเทศไทย

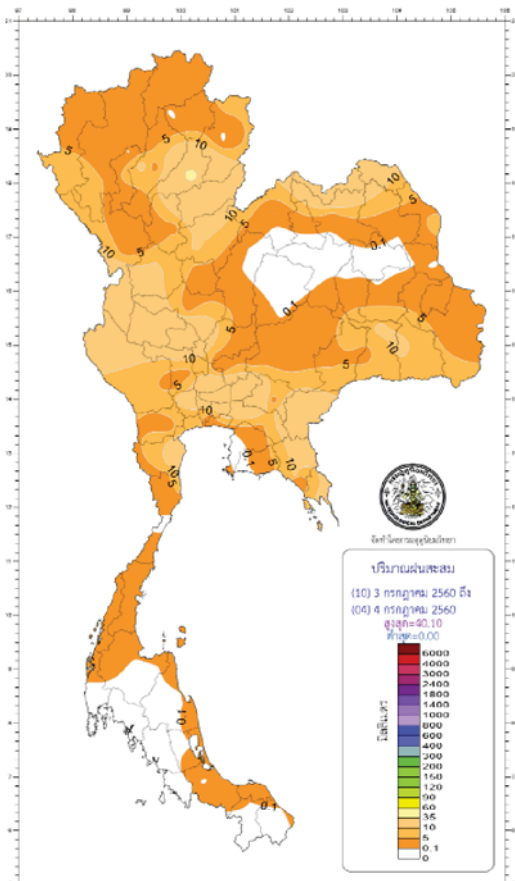


กนข

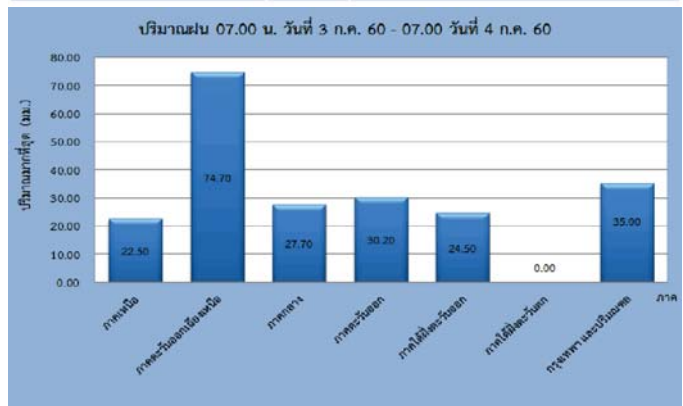
คณะกรรมการทรัพยากรน้ำแห่งชาติ

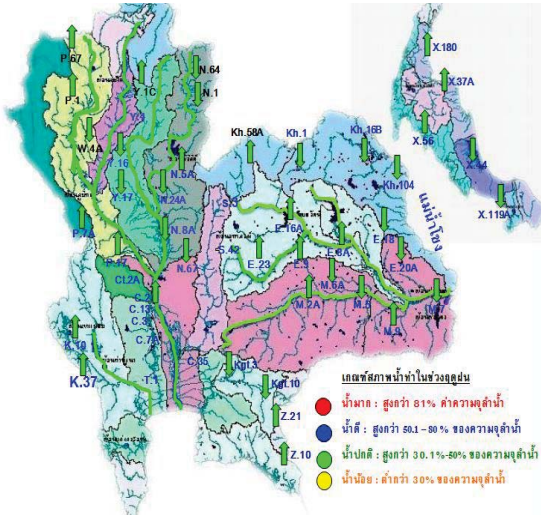
4 กรกฎาคม 2560

ปริมาณฝน 24 ชั่วโมง ที่ผ่านมา



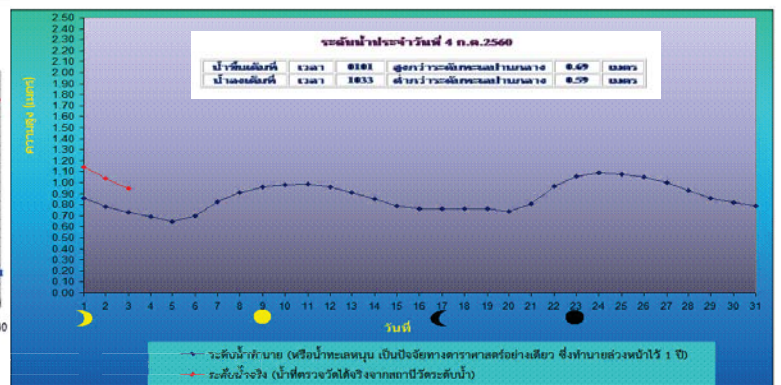
ภาค	ปริมาณมากที่สุด (มม.)	ที่
ภาคเหนือ	22.50	ที่ อ.อุ้มผาง จ.ตาก
ภาคตะวันออกเฉียงเหนือ	74.70	ที่ จ.นครพนม
ภาคกลาง	27.70	ที่ จ.ชัยนาท
ภาคตะวันออก	30.20	ที่ จ.ปราจีนบุรี
ภาคใต้ฝั่งตะวันออก	24.50	ที่ จ.เพชรบุรี
ภาคใต้ฝั่งตะวันตก	-	ไม่มีฝน
กรุงเทพฯ และปริมณฑล	35.00	ที่ จ.ปทุมธานี





สถานี	ระยะทาง	วันที่	เวลา	กรด-ด่าง	ความเค็ม Salinity (g/l)	ความขุ่น Turbidity (NTU)	ความนำไฟฟ้า Conductivity (µS/cm)	สารละลาย TDS (mg/l)	คลอโรฟิลล์ Chlorophyll (µg/l)	ออกซิเจนในน้ำ DO (mg/l)
แม่น้ำเจ้าพระยา										
วัดบ้านเมือง	130	04/07/2560	07:00	7.23	0.13	80.10	316	183	4.13	3.47
วัดโพธิ์แดงเหนือ	111	04/07/2560	07:00	6.91	0.13	82.90	302	170	5.30	3.09
วัดโสมม	102	04/07/2560	07:00	7.06	0.14	83.60	328	190	4.80	3.36
ศาลมด	96	04/07/2560	07:00	7.19	0.13	79.00	312	180	5.10	2.95
วัดระฆัง	91	04/07/2560	07:00	7.18	0.13	-	324	190	8.70	-
วัดโพธิ์แดงเหนือ	64	04/07/2560	07:00	7.11	0.13	89.92	307	178	3.44	1.21
รพ.ศิริราช	50	04/07/2560	07:00	-	-	-	-	-	-	-
คลองวัดโพธิ์	35	04/07/2560	07:00	-	0.18	-	418	240	-	-
โรงไฟฟ้าพระนครใต้	12	04/07/2560	07:00	-	3.41	-	7058	4108	-	-
คลองประปาฝั่งตะวันออก										
โรงงานผลิตน้ำบางเขน		04/07/2560	07:00	7.07	0.13	80.10	313	180	5.30	3.76
คลองประปาฝั่งตะวันตก รับน้ำจากเขื่อนแม่งอง จ.กาญจนบุรี										
เขื่อนแม่งอง		04/07/2560	07:00	7.60	0.10	4.20	241	140	-	3.48
ท่าม่วง		04/07/2560	07:00	7.33	0.10	-	239	141	-	3.86
คลองประปา กม.54		04/07/2560	07:00	8.07	0.11	7.10	257	150	-	8.56
นางเลิ้ง กม.35		04/07/2560	07:00	8.06	0.10	40.50	230	140	-	7.30
คลองประปา กม.14		04/07/2560	07:00	7.70	0.10	4.70	235	140	-	5.22

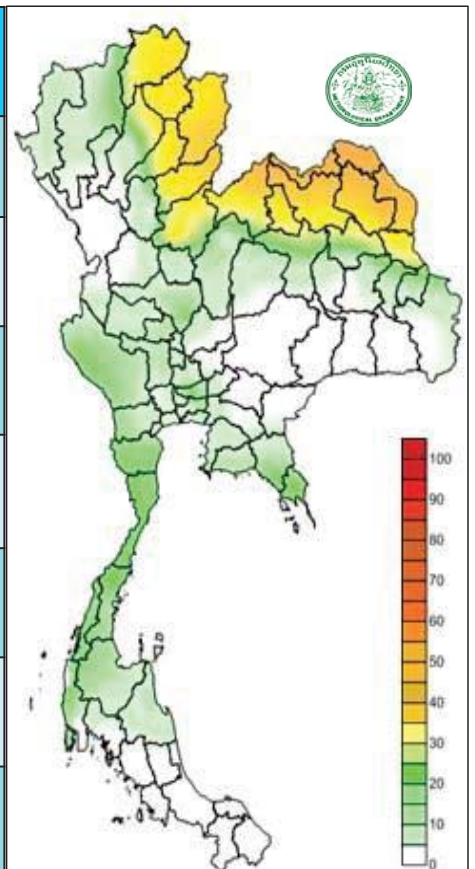
ข้อมูลจากเครื่องวัดคุณภาพน้ำ เป็นข้อมูลเพื่อใช้ในการเฝ้าระวังคุณภาพน้ำดิบสำหรับการผลิตน้ำประปาของกรุงเทพมหานคร
 เกณฑ์ค่าเฉลี่ย : ความเค็ม <0.25 g/l, ความนำไฟฟ้า <500 µS/cm, ออกซิเจนในน้ำ >2 mg/l, กรด-ด่าง ระหว่าง 5-9
 เกณฑ์มาตรฐานพระนั่งเกล้า และ รพ.ศิริราช ความเค็ม <1.80 g/l (อ้างอิงฝ่ายคุณภาพน้ำ)
 เกณฑ์สำนักงานกรมชลประทาน : ความเค็ม <2 g/l, ความนำไฟฟ้า <4,000 µS/cm



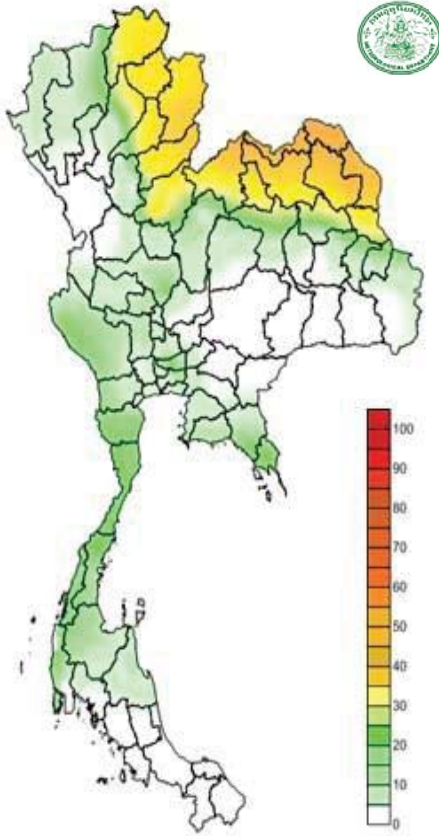
คาดการณ์ ฝนและอากาศ 24 ชั่วโมงข้างหน้า

วันที่ 4 กค. 60 ประเทศไทยตอนบนยังคงมีฝนฟ้าคะนองต่อเนื่อง และมีฝนตกหนักบางแห่งในบริเวณภาคเหนือตอนบนและภาคตะวันออกเฉียงเหนือตอนบน (เชียงใหม่ เชียงราย พะเยา แพร่ น่าน อุตรดิตถ์ พิษณุโลก ลำพูน ลำปาง และตาก เลย หนองบัวลำภู อุตรธานี หนองคาย บึงกาฬ สกลนคร นครพนม มุกดาหาร และนครราชสีมา กทม. สมุทรสงคราม สมุทรสาคร) ประชาชนบริเวณดังกล่าวควรระวังอันตรายจากฝนที่ตกหนักและฝนที่ตกสะสม ทะเลอันดามันตอนบนมีคลื่นสูงประมาณ 1-2 เมตร ชาวเรือบริเวณทะเลอันดามันตอนบนควรเดินเรือด้วยความระมัดระวัง

ภาค	% ฝน	เทียบกับเมื่อวาน
ภาคเหนือ	60	น้อยกว่าเมื่อวาน
ภาคตะวันออกเฉียงเหนือ	60	เท่ากับเมื่อวาน
ภาคกลาง	60	เท่ากับเมื่อวาน
ภาคตะวันออก	40	น้อยกว่าเมื่อวาน
ภาคใต้ฝั่งตะวันออก	30	น้อยกว่าเมื่อวาน
ภาคใต้ฝั่งตะวันตก	30	น้อยกว่าเมื่อวาน
กทม.และปริมณฑล	60	เท่ากับเมื่อวาน



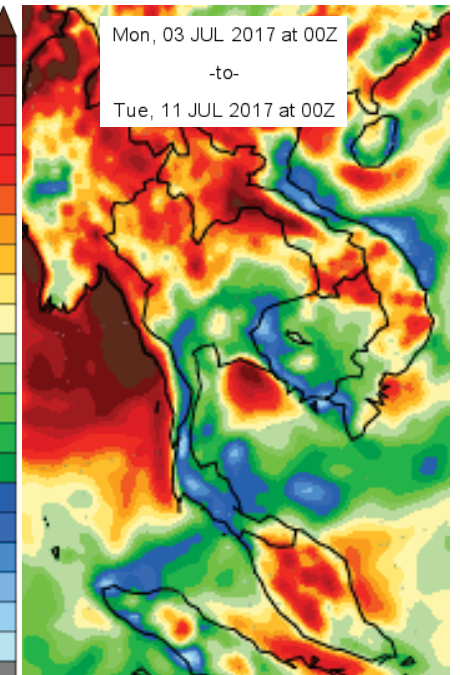
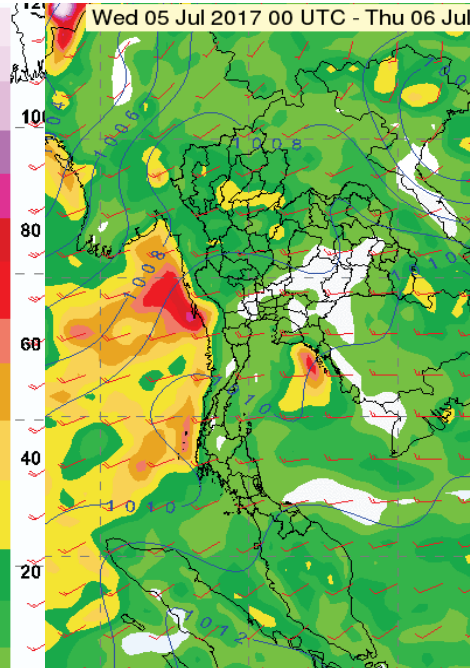
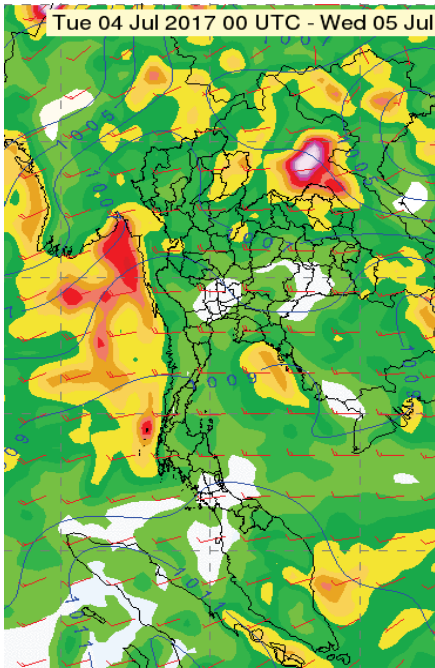
คาดการณ์อุณหภูมิกอากาศและฝน



คาดการณ์ฝนสะสม 24 ชม.(มิลลิเมตร)

ภาค	ลักษณะอากาศ พื้นที่จังหวัด	% ฝน	เทียบกับเมื่อวาน
ภาคเหนือ	มีฝนฟ้าคะนอง และมีฝนตกหนักบางแห่ง บริเวณจังหวัด เชียงใหม่ เชียงราย พะเยา แพร่ น่าน อุตรดิตถ์ พิษณุโลก ลำพูน ลำปาง และตาก อุณหภูมิ 23-33องศาC	60	น้อยกว่าเมื่อวาน
ภาคตะวันออกเฉียงเหนือ	มีฝนฟ้าคะนอง และมีฝนตกหนักบางแห่ง บริเวณจังหวัดเลย หนองบัวลำภู อุดรธานี หนองคาย บึงกาฬ สกลนคร นครพนม มุกดาหาร และนครราชสีมา อุณหภูมิ 23-33 องศาC	60	เท่ากับเมื่อวาน
ภาคกลาง	มีฝนฟ้าคะนอง บริเวณจังหวัดราชบุรี กาญจนบุรี สุพรรณบุรี อุทัยธานี ชัยนาท สิงห์บุรี อ่างทอง และพระนครศรีอยุธยา อุณหภูมิ 23-35 องศาC	60	เท่ากับเมื่อวาน
ภาคตะวันออก	มีฝนฟ้าคะนอง ส่วนมากบริเวณจังหวัดนครนายก ชลบุรี ระยอง จันทบุรี และตราด อุณหภูมิ 23-34 องศาC ทะเลมีคลื่นสูงประมาณ 1-2 ม.	40	น้อยกว่าเมื่อวาน
ภาคใต้ฝั่งตะวันออก	มีฝนฟ้าคะนอง ส่วนมากบริเวณจังหวัดเพชรบุรี ประจวบคีรีขันธ์ ชุมพร และสุราษฎร์ธานี อุณหภูมิ 22-35 องศาC ทะเลมีคลื่นสูงประมาณ 1 เมตร	30	น้อยกว่าเมื่อวาน
ภาคใต้ฝั่งตะวันตก	มีฝนฟ้าคะนอง บริเวณจังหวัดระนอง พังงา และภูเก็ต อุณหภูมิ 21-34 องศาC ทะเลมีคลื่นสูงประมาณ 1-2 ม.	30	น้อยกว่าเมื่อวาน
กทม.และปริมณฑล	มีฝนฟ้าคะนอง อุณหภูมิ 25-35 องศาC	60	เท่ากับเมื่อวาน

คาดการณ์ ฝนและอากาศ 3 วันข้างหน้า



Precipitation 24 Hr.(mm.) >> Initial Time :

Precipitation 24 Hr.(mm.) >> Initial Time :

วันที่ 4 มิ.ย. ประเทศไทยตอนบนยังคงมีฝนฟ้าคะนองต่อเนื่อง และมีฝนตกหนักบางแห่งในบริเวณภาคเหนือตอนบนและภาคตะวันออกเฉียงเหนือตอนบน ประชาชนบริเวณภาคเหนือตอนบนควรระวังอันตรายจากฝนตกหนักและฝนที่ตกสะสมไว้ด้วย สำหรับชาวเรือบริเวณทะเลอันดามันควรเดินเรือด้วยความระมัดระวัง

วันที่ 5 - 9 ก.ค. 60 ภาคเหนือตอนบน ภาคตะวันออกเฉียงเหนือ ภาคตะวันออก และภาคใต้ฝั่งตะวันตก จะมีฝนฟ้าคะนองเพิ่มขึ้นและมีฝนตกหนักบางพื้นที่ คลื่นลมบริเวณทะเลอันดามันและอ่าวไทยมีคลื่นสูง 1 - 2 เมตร ประชาชนบริเวณภาคเหนือ ภาคตะวันออกเฉียงเหนือ ภาคตะวันออก และภาคใต้ฝั่งตะวันตก ควรระวังอันตรายจากฝนตกหนักและฝนที่ตกสะสมไว้ด้วย ชาวเรือบริเวณทะเลอันดามันควรเดินเรือด้วยความระมัดระวัง

วันที่ 10 - 11 ก.ค. 60 ภาคเหนือตอนบน ภาคตะวันออกเฉียงเหนือ ภาคตะวันออก และภาคใต้ฝั่งตะวันตก จะมีฝนฟ้าคะนองเพิ่มขึ้นและมีฝนตกหนักบางพื้นที่ คลื่นลมบริเวณทะเลอันดามันและอ่าวไทยมีคลื่นสูง 1 - 2 เมตร ประชาชนบริเวณภาคเหนือ ภาคตะวันออกเฉียงเหนือ ภาคตะวันออก และภาคใต้ฝั่งตะวันตก ควรระวังอันตรายจากฝนตกหนักและฝนที่ตกสะสมไว้ด้วย ชาวเรือบริเวณทะเลอันดามันควรเดินเรือด้วยความระมัดระวัง

พื้นที่ประสบอุทกภัย น้ำป่าไหลหลาก ดินโคลนถล่ม น้ำท่วมซ้ำซากการระบาย ปี 2557 - 2560 ข้อมูลวันที่ 3 กรกฎาคม 2557-2560

ปี 2557



ปี 2558



ปี 2559



ปี 2560



- น้ำท่วม - จังหวัด
- น้ำหลาก - จังหวัด
- น้ำรอการระบาย 1 จังหวัด
กทม.

<https://www.facebook.com/odd.rasana>

ที่มาข้อมูล : กรมป้องกันและบรรเทาสาธารณภัย (ปภ.)
: สื่อสิ่งพิมพ์ และสื่อออนไลน์

ระดับน้ำในเขื่อน

วันที่ 4 กรกฎาคม 2560 รายงานสถานการณ์การเก็บกักน้ำในเขื่อนขนาดใหญ่

เขื่อนขนาดใหญ่ที่มีปริมาณน้ำต่ำกว่าเกณฑ์กักเก็บน้ำต่ำสุด จำนวน 5 เขื่อน

เขื่อน	จังหวัด	% น้ำเมื่อเทียบกับความจุเก็บกัก	เทียบข้อมูลในอดีต	เทียบกับเมื่อวาน
1.เขื่อนภูมิพล	ตาก	45	มากกว่าปี 2558	เท่ากับเมื่อวาน
2.แม่กวางอุดมธารา	เชียงใหม่	18	มากกว่าปี 2558	เท่ากับเมื่อวาน
3.เขื่อนน้ำพุง	สกลนคร	42	มากกว่าปี 2558	เพิ่มขึ้น
4.เขื่อนศรีนครินทร์	กาญจนบุรี	71	มากกว่าปี 2558	เท่ากับเมื่อวาน
5.เขื่อนบางลาง	ยะลา	66	น้อยกว่าปี 2558	ลดลง

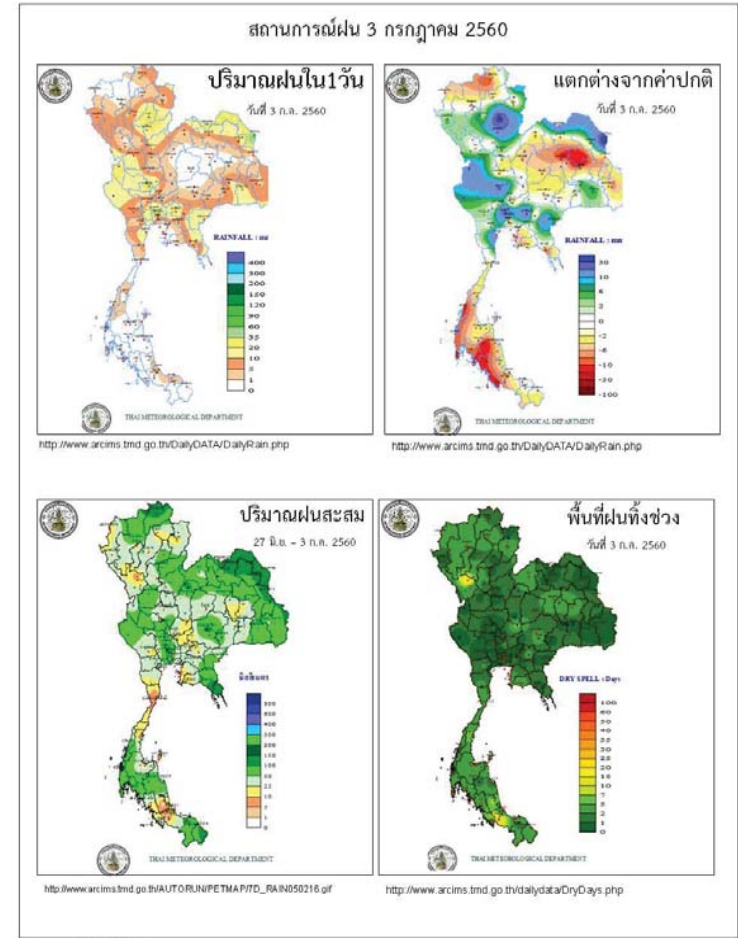
สถานการณ์น้ำในลุ่มน้ำเจ้าพระยา

มีปริมาณน้ำต้นทุนเหลือในเขื่อนทั้ง 4 แห่ง ณ วันที่ 4 กรกฎาคม 2560 รวม 4,597 ล้านลูกบาศก์เมตร

สภาพน้ำในอ่างเก็บน้ำ ภูมิพล สิริกิติ์ แควน้อยฯ และป่าสักฯ วันที่ 4 กรกฎาคม 2560

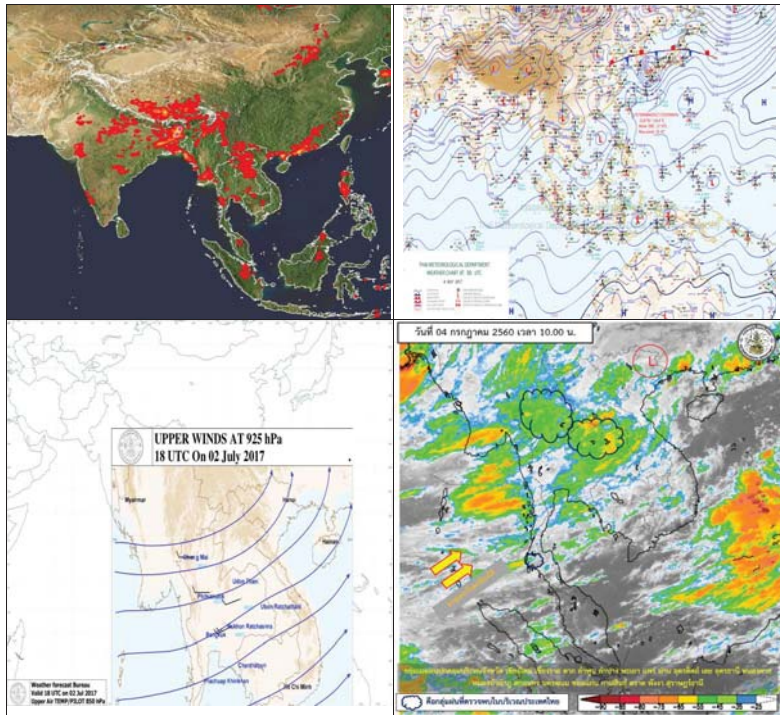
อ่างเก็บน้ำ	ปริมาณน้ำในอ่างฯ		ปริมาณน้ำใช้การได้		ปริมาณน้ำไหลลงอ่างฯ		ปริมาณน้ำระบาย		ปริมาณน้ำรับได้
	ปริมาณน้ำ	% ความจุอ่างฯ	ปริมาณน้ำ	% น้ำใช้การ	วันดี	เมื่อวาน	วันดี	เมื่อวาน	
ภูมิพล	6,018	45	2,218	23	10.63	12.19	7.00	7.00	7,444
สิริกิติ์	4,552	48	1,702	26	6.11	7.85	16.17	16.13	4,958
ภูมิพล+สิริกิติ์	10,570	46	3,920	24	16.74	20.04	23.17	23.13	12,402
แควน้อยฯ	416	44	373	42	3.71	5.12	4.49	4.49	523
ป่าสักชลสิทธิ์	307	32	304	32	1.15	3.37	3.03	3.03	653
รวมทั้งหมด	11,293	45	4,597	25	21.60	28.53	30.69	30.65	13,578

(หน่วย : ล้าน ลบ.ม.)



Applikation: Winco4Thai

ข้อมูลสภาพอากาศ

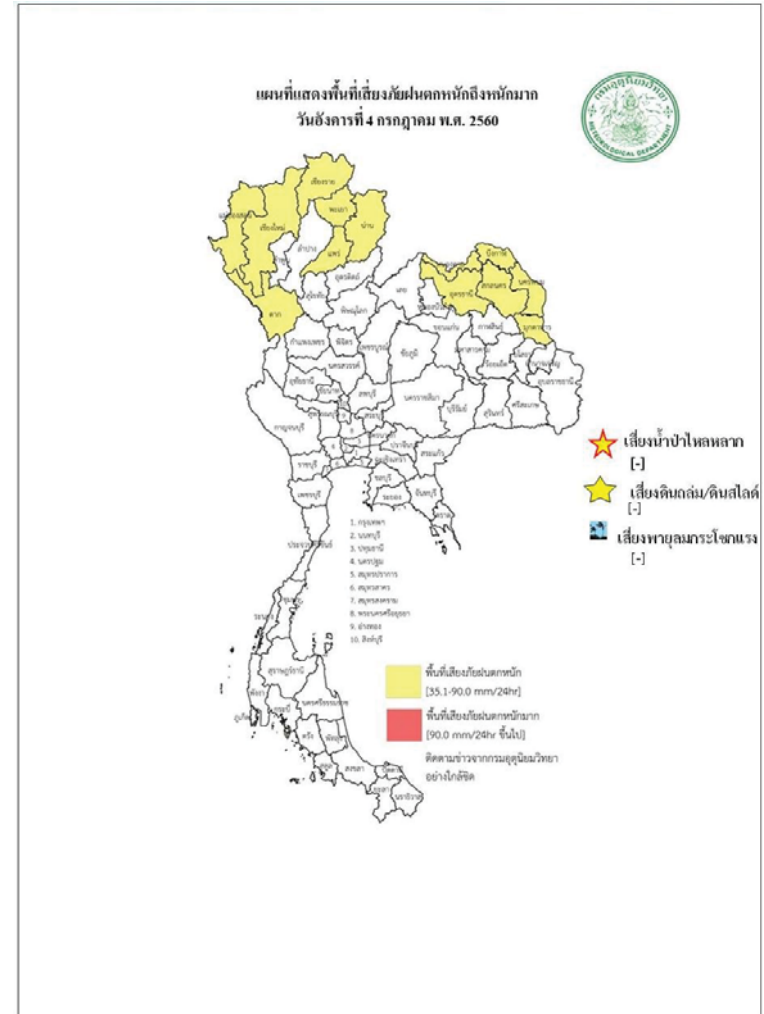


พยากรณ์อากาศภาค วันที่ 4 กรกฎาคม 2560

พยากรณ์อากาศ 24 ชั่วโมงข้างหน้า ประเทศไทยตอนบนยังคงมีฝนฟ้าคะนองต่อเนื่อง ส่วนบริเวณภาคเหนือตอนบนและภาคตะวันออกเฉียงเหนือตอนบนมีฝนตกหนักบางแห่ง ขอให้ประชาชนบริเวณดังกล่าวระวังอันตรายจากฝนที่ตกหนักและฝนที่ตกสะสมไว้ด้วย

ภาค	ลักษณะอากาศวันนี้	คาดหมาย
เหนือ	มีฝนฟ้าคะนอง ร้อยละ 70 ของพื้นที่ และมีฝนตกหนักบางแห่ง บริเวณจังหวัดตาก แม่ฮ่องสอน เชียงใหม่ เชียงราย พะเยา แพร่ และน่าน อุณหภูมิต่ำสุด 24-25 องศาเซลเซียส อุณหภูมิสูงสุด 31-32 องศาเซลเซียส ลมตะวันตกเฉียงใต้ ความเร็ว 10-25 กม./ชม.	มีฝนฟ้าคะนองร้อยละ 40-60 ของพื้นที่ ตลอดช่วง และมีฝนตกหนักบางแห่ง โดยเฉพาะในช่วงวันที่ 4 - 7 ก.ค. อุณหภูมิต่ำสุด 23-26 องศาเซลเซียส อุณหภูมิสูงสุด 32-34 องศาเซลเซียส ลมตะวันตกเฉียงใต้ ความเร็ว 10-30 กม./ชม.
ตะวันออกเฉียงเหนือ	มีฝนฟ้าคะนอง ร้อยละ 70 ของพื้นที่ และมีฝนตกหนักบางแห่ง บริเวณจังหวัดอุดรธานี หนองคาย บึงกาฬ สกลนคร นครพนม และมุกดาหาร อุณหภูมิต่ำสุด 23-24 องศาเซลเซียส อุณหภูมิสูงสุด 29-33 องศาเซลเซียส ลมตะวันตกเฉียงใต้ ความเร็ว 10-30 กม./ชม.	ฝนฟ้าคะนองร้อยละ 40-60 ของพื้นที่ ตลอดช่วง และมีฝนตกหนักบางแห่ง โดยเฉพาะในช่วงวันที่ 4 - 7 ก.ค. อุณหภูมิต่ำสุด 23-25 องศาเซลเซียส อุณหภูมิสูงสุด 31-34 องศาเซลเซียส ลมตะวันตกเฉียงใต้ ความเร็ว 10-30 กม./ชม.
กลาง	มีฝนฟ้าคะนอง ร้อยละ 60 ของพื้นที่ บริเวณจังหวัดนครปฐม ราชบุรี กาญจนบุรี สุพรรณบุรี อุทัยธานี ชัยนาท สิงห์บุรี อ่างทอง และพระนครศรีอยุธยา อุณหภูมิต่ำสุด 23-24 องศาเซลเซียส อุณหภูมิสูงสุด 32-34 องศาเซลเซียส ลมตะวันตกเฉียงใต้ ความเร็ว 10-30 กม./ชม.	ฝนฟ้าคะนองร้อยละ 40-60 ของพื้นที่ ตลอดช่วง และมีฝนตกหนักบางแห่ง โดยเฉพาะในช่วงวันที่ 5 - 7 ก.ค. อุณหภูมิต่ำสุด 24-26 องศาเซลเซียส อุณหภูมิสูงสุด 32-36 องศาเซลเซียส ลมตะวันตกเฉียงใต้ ความเร็ว 10-30 กม./ชม.
ตะวันออก	มีฝนฟ้าคะนอง ร้อยละ 60 ของพื้นที่ ส่วนมากบริเวณจังหวัดนครนายก ปราจีนบุรี ฉะเชิงเทรา ชลบุรี ระยอง จันทบุรี และตราด อุณหภูมิต่ำสุด 24-26 องศาเซลเซียส อุณหภูมิสูงสุด 32-34 องศา	วันที่ 4 และ 8 - 10 ก.ค. มีฝนฟ้าคะนองร้อยละ 40-60 ของพื้นที่ และมีฝนตกหนักบางแห่ง ลมตะวันตกเฉียงใต้ ความเร็ว 15 -30 กม./ชม. ทะเลมีคลื่นสูงประมาณ 1 เมตร บริเวณที่มีฝนฟ้า

	เซลเซียส ลมตะวันตกเฉียงใต้ ความเร็ว 15-35 กม./ชม. ทะเลมีคลื่นสูง 1-2 เมตร ส่วนบริเวณที่มีฝนฟ้าคะนองคลื่นสูงประมาณ 2 เมตร	คะนองคลื่นสูง 1 - 2 เมตร ส่วนในช่วงวันที่ 5 - 7 ก.ค. มีฝนฟ้าคะนองร้อยละ 60-70 ของพื้นที่ และมีฝนตกหนักบางแห่ง ลมตะวันตกเฉียงใต้ ความเร็ว 15-35 กม./ชม. ทะเลมีคลื่นสูง 1 - 2 เมตร บริเวณที่มีฝนฟ้าคะนองคลื่นสูงประมาณ 2 เมตร อุณหภูมิต่ำสุด 24-27 องศาเซลเซียส อุณหภูมิสูงสุด 32-34 องศาเซลเซียส
ใต้ (ฝั่งตะวันออก)	มีฝนฟ้าคะนอง ร้อยละ 40 ของพื้นที่ ส่วนมากบริเวณจังหวัดเพชรบุรี ประจวบคีรีขันธ์ ชุมพร สุราษฎร์ธานี นครศรีธรรมราช และสงขลา อุณหภูมิต่ำสุด 22-26 องศาเซลเซียส อุณหภูมิสูงสุด 32-34 องศาเซลเซียส ประมาณ 1 เมตร ท้องฟ้ามีคลื่นสูง 1-2 เมตร	มีฝนฟ้าคะนองร้อยละ 40-60 ของพื้นที่ ตลอดช่วง ลมตะวันตกเฉียงใต้ ความเร็ว 15 -30 กม./ชม. ทะเลมีคลื่นสูงประมาณ 1 เมตร ท้องฟ้ามีคลื่นสูง 1 - 2 เมตร อุณหภูมิต่ำสุด 22-26 องศาเซลเซียส อุณหภูมิสูงสุด 32-36 องศาเซลเซียส
ใต้ (ฝั่งตะวันตก)	มีฝนฟ้าคะนอง ร้อยละ 40 ของพื้นที่ บริเวณจังหวัดระนอง พังงา ภูเก็ต และภูเก็ต อุณหภูมิ 22-34 องศาเซลเซียส	มีฝนฟ้าคะนองร้อยละ 40-70 ของพื้นที่ ตลอดช่วง และมีฝนตกหนักบางแห่ง ลมตะวันตกเฉียงใต้ ความเร็ว 15-35 กม./ชม. ทะเลมีคลื่นสูง 1 - 2 เมตร บริเวณที่มีฝนฟ้าคะนองคลื่นสูงประมาณ 2 เมตร อุณหภูมิ 22-35
กรุงเทพมหานคร	มีฝนฟ้าคะนอง ร้อยละ 60 ของพื้นที่ อุณหภูมิ 25-35 องศาเซลเซียส	มีฝนฟ้าคะนอง ร้อยละ 60 ของพื้นที่ อุณหภูมิ 25-35 องศาเซลเซียส



สถานการณ์ความเค็มของน้ำในแม่น้ำเจ้าพระยา วันที่ 4 กรกฎาคม 2560

สถานี	ค่าความเค็ม (g/L)	เทียบกับมาตรฐาน	เทียบกับเมื่อวาน	แนวโน้ม
วัดโพธิ์แดงเหนือ	0.13	อยู่ในมาตรฐานเพื่อการผลิตประปา	สูงกว่าเมื่อวาน	ทรงตัว
วัดไผ่ล้อม	0.14	อยู่ในมาตรฐานเพื่อการผลิตประปา	เท่ากับเมื่อวาน	ทรงตัว
สถานีสูบน้ำสำแล	0.13	อยู่ในมาตรฐานเพื่อการผลิตประปา	สูงกว่าเมื่อวาน	ทรงตัว
คลองลัดโพธิ์	0.16	อยู่ในมาตรฐานเพื่อการผลิตประปา	ต่ำกว่าเมื่อวาน	ทรงตัว
รังสิตโชฟอน	-	-	-	-
เขื่อนแม่กลอง	0.10	อยู่ในมาตรฐานเพื่อการผลิตประปา	เท่ากับเมื่อวาน	ทรงตัว
ท่าม่วง	0.10	อยู่ในมาตรฐานเพื่อการผลิตประปา	เท่ากับเมื่อวาน	ทรงตัว
คลองประปา กม.54	0.11	อยู่ในมาตรฐานเพื่อการผลิตประปา	เท่ากับเมื่อวาน	ทรงตัว
บางเลน กม.35	0.10	อยู่ในมาตรฐานเพื่อการผลิตประปา	เท่ากับเมื่อวาน	ทรงตัว
คลองประปา กม.14	0.10	อยู่ในมาตรฐานเพื่อการผลิตประปา	เท่ากับเมื่อวาน	ทรงตัว

ตารางแสดงระดับน้ำทะเลหนุน ปี 2560 กับ ปี 2559 (ข้อมูลวันที่ 4 ก.ค. 2560)

ตารางแสดงระดับน้ำทะเลหนุน ปี 2560 กับ ปี 2559 (ข้อมูลวันที่ 4 ก.ค. 2560)										
ที่	ชื่อสถานี	สถานที่ตั้ง	น้ำขึ้นเต็มที่				น้ำลงเต็มที่			
			ปี 2560		ปี 2559		ปี 2560		ปี 2559	
			เวลา (น.)	ระดับน้ำ (ม.)	เวลา (น.)	ระดับน้ำ (ม.)	เวลา (น.)	ระดับน้ำ (ม.)	เวลา (น.)	ระดับน้ำ (ม.)
1	กองบัญชาการกองทัพเรือ	กรุงเทพฯ	00.33	0.73	03.30	2.67	18.03	0.01	12.52	0.96
2	ป้อมพระจุลจอมเกล้า	สมุทรปราการ	23.29	0.65	02.45	2.64	13.11	0.08	19.00	1.02

ตารางเปรียบเทียบสถานการณ์น้ำในแม่น้ำสายหลัก ปี 2560 กับ ปี 2559

(ข้อมูลวันที่ 4 ก.ค. 2560)

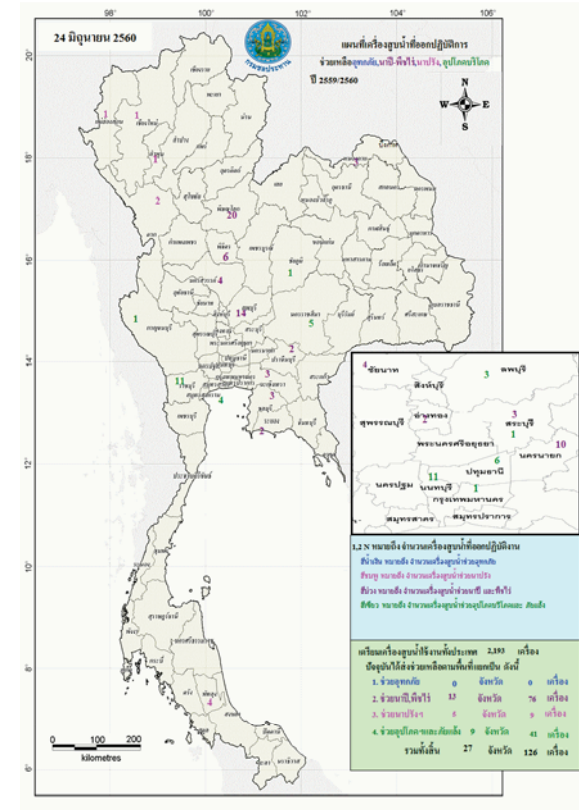
สถานี	ที่ตั้ง	ลุ่มน้ำ	ระดับตลิ่ง (ม.)	ระดับน้ำที่วัดได้ (ม.)		ระดับปี 2560 ต่างจากปี 2559 (ม.)
				ปี 2559	ปี 2560	
Y.3A	สุโขทัย-สวรรคโลก	ยม	10.5	0.59	1.96	สูงกว่า 1.37
W.4A	ตาก - สามเงา	วัง	6.1	0.00	1.19	na
P.7A	กำแพงเพชร - เมือง	ปิง	5.87	0.27	0.69	สูงกว่า 0.42
Y.16	พิษณุโลก - บางระกำ	ยม	7	0.08	1.71	สูงกว่า 1.63
Y.5	พิจิตร - โพทะเล	ยม	8.25	-1.00	2.58	สูงกว่า 1.58
N.2B	อุตรดิตถ์ - เมือง	น่าน	7.63	1.02	1.49	สูงกว่า 0.47
P.17	นครสวรรค์ - บรรพตพิสัย	ปิง	38.08	34.46	35.34	สูงกว่า 0.88
N.67	นครสวรรค์ - ชุมแสง	น่าน	28.3	19.15	20.75	สูงกว่า 1.6
C.2	นครสวรรค์ - เมือง	เจ้าพระยา	26.2	17.60	19.14	สูงกว่า 1.54
C.30	อุทัยธานี - ชุนแก้ว	เจ้าพระยา	108.3	101.50	101.65	สูงกว่า 0.15
C.13	ชัยนาท - สรรพยา	เจ้าพระยา	16.34	14.56	16.50	สูงกว่า 1.94
S.39	ลพบุรี - ชัยบาดาล	ป่าสัก	52.59	37.17	39.90	สูงกว่า 2.73
C.29A	อยุธยา - บางไทร	เจ้าพระยา	na.	0.91	0.85	ต่ำกว่า 0.06
แม่น้ำปราจีนบุรี	ปราจีนบุรี - อ.กบินทร์บุรี	ปราจีนบุรี	10.2	na	2.12	na.
หนองคาย อ.เมือง (โขง)	หนองคาย อ.เมือง (โขง)	โขง	12.1	3.2	4.3	na.
นครพนม อ.เมือง (โขง)	นครพนม อ.เมือง (โขง)	โขง	12.3	0.59	1.96	สูงกว่า 1.37

การปฏิบัติการและการให้ความช่วยเหลือ

ปก. ด้านพืชสำรวจความเสียหายเสร็จแล้ว เกษตรกร 6,106 ราย พื้นที่เสียหายสิ้นเชิง 100,476.50 ไร่ (ข้าว) คิดเป็นวงเงินช่วยเหลือ 111.83 ล้านบาท จ่ายเงินช่วยเหลือเกษตรกรแล้ว จัดหาเครื่องสูบน้ำ จำนวน 11 เครื่อง (ชลประทาน 3 เครื่อง และทรัพยากรน้ำภาค 6 ปราชญ์บุรี 8 เครื่อง) แจกจ่ายน้ำอุปโภค-บริโภค 11 คัน 127 เที่ยว 1,068,000 ลิตร

กรมทรัพยากรน้ำ

- 1.การประปาภูมิภาค อ.อรัญประเทศ จ.สระแก้ว ติดตั้งเครื่องสูบน้ำ ขนาด 12 นิ้ว จำนวน 1 เครื่อง
- 2.บ.โคกกรด ม.7 ต.โพธิ์งาม อ.ประจันตคาม จ.ปราจีนบุรี ติดตั้งเครื่องสูบน้ำ ขนาด 10 นิ้ว จำนวน 1 เครื่อง
- 3.ม.6 (1 4 11-14) ต.หนองม่วง อ.โคกสูง จ.สระแก้ว ติดตั้งเครื่องสูบน้ำ ขนาด 30 นิ้ว จำนวน 1 เครื่อง
- 4.บ.หนองเสม็ด ม.3 ต.โคกสูง อ.โคกสูง จ.สระแก้ว ติดตั้งเครื่องสูบน้ำ ขนาด 12 นิ้ว จำนวน 1 เครื่อง
- 5.บ.หนองหญ้าแก้ว ม.9 ต.โคกสูง อ.โคกสูง จ.สระแก้ว ติดตั้งเครื่องสูบน้ำ ขนาด 12 นิ้ว จำนวน 1 เครื่อง
- 6.บ.ดอนหลุม ม.6 ต.โคกสูง อ.โคกสูง จ.สระแก้ว ติดตั้งเครื่องสูบน้ำ ขนาด 12 นิ้ว จำนวน 1 เครื่อง
- 7.บ.วัด ม.5 ต.บางยาง อ.บ้านสร้าง จ.ปราจีนบุรี ติดตั้งเครื่องสูบน้ำ ขนาด 12 นิ้ว จำนวน 1 เครื่อง
- 8.บ.กุดฝือ ม.4 ต.โนนหมากมูน อ.โคกสูง จ.สระแก้ว ติดตั้งเครื่องสูบน้ำ ขนาด 12 นิ้ว จำนวน 1 เครื่อง
- 9.บ.หนองจาม ม.3 ต.โนนหมากมูน อ.โคกสูง จ.สระแก้ว ติดตั้งเครื่องสูบน้ำ ขนาด 12 นิ้ว จำนวน 1 เครื่อง
- 10.บ.ศิลารัตน์พัฒนา ม.6 ต.โนนหมากมูน อ.โคกสูง จ.สระแก้ว ติดตั้งเครื่องสูบน้ำ ขนาด 12 นิ้ว จำนวน 1 เครื่อง
- 11.บ.หนองแวง ม.1 ต.หนองแวง อ.โคกสูง จ.สระแก้ว ติดตั้งเครื่องสูบน้ำ ขนาด 12 นิ้ว จำนวน 1 เครื่อง
- 12.ม.2(คลองหาดยาง) ต.หาดยาง อ.ศรีมหาโพธิ์ จ.ปราจีนบุรี ติดตั้งเครื่องสูบน้ำ ขนาด 12 นิ้ว จำนวน 2 เครื่อง
- 13.ม.2(คลองสนามโพธิ์) ต.หาดยาง อ.ศรีมหาโพธิ์ จ.ปราจีนบุรี ติดตั้งเครื่องสูบน้ำ ขนาด 12 นิ้ว จำนวน 2 เครื่อง
- 14.พล.ร.2 รอ. ค่ายพรหมโยธี ต.บ้านพระ อ.เมือง จ.ปราจีนบุรี ติดตั้งเครื่องสูบน้ำ ขนาด 10 นิ้ว จำนวน 1 เครื่อง
- 15.บ.บางหอย ม.7 ต.บางเตย อ.บ้านสร้าง จ.ปราจีนบุรี ติดตั้งเครื่องสูบน้ำ ขนาด 12 นิ้ว จำนวน 1 เครื่อง
- 16.บ.บางนางเล็ก ม.3 ต.ทรายมูล อ.องครักษ์ จ.นครนายก ติดตั้งเครื่องสูบน้ำ ขนาด 12 นิ้ว จำนวน 1 เครื่อง



กนช

คณะกรรมการทรัพยากรน้ำแห่งชาติ

วันที่ 28 มิถุนายน 2560

จังหวัดที่ประกาศการให้ความช่วยเหลือผู้ประสบภัยพิบัติกรณีฉุกเฉิน(ภัยแล้ง) ตามระเบียบกระทรวงการคลัง ว่าด้วยเงินทดรองราชการเพื่อช่วยเหลือผู้ประสบภัยพิบัติกรณีฉุกเฉิน พ.ศ.2556 ข้อมูลวันที่ 27 มิถุนายน 2557-2560

ปี 2557



9 จังหวัด 55 อำเภอ
415 ตำบล 4,495 หมู่บ้าน
เปรียบเทียบทั่วประเทศ
74,963 หมู่บ้าน คิดเป็น 6.00 %

ปี 2558



19 จังหวัด 125 อำเภอ
740 ตำบล 6,979 หมู่บ้าน
เปรียบเทียบทั่วประเทศ
74,965 หมู่บ้าน คิดเป็น 9.31 %

ปี 2559



21 จังหวัด 139 อำเภอ
757 ตำบล 6,438 หมู่บ้าน
เปรียบเทียบทั่วประเทศ
74,965 หมู่บ้าน คิดเป็น 8.59 %

ปี 2560



จังหวัดสระแก้วประกาศสิ้นสุดสถานการณ์
ภัยพิบัติ (ภัยแล้ง) ณ วันที่ 21 เมษายน 2560
ปัจจุบันไม่มีจังหวัดที่ประกาศงดการให้
ความช่วยเหลือผู้ประสบภัยพิบัติ (ภัยแล้ง)

ที่มาข้อมูล : กรมป้องกันและบรรเทาสาธารณภัย (ปภ.)

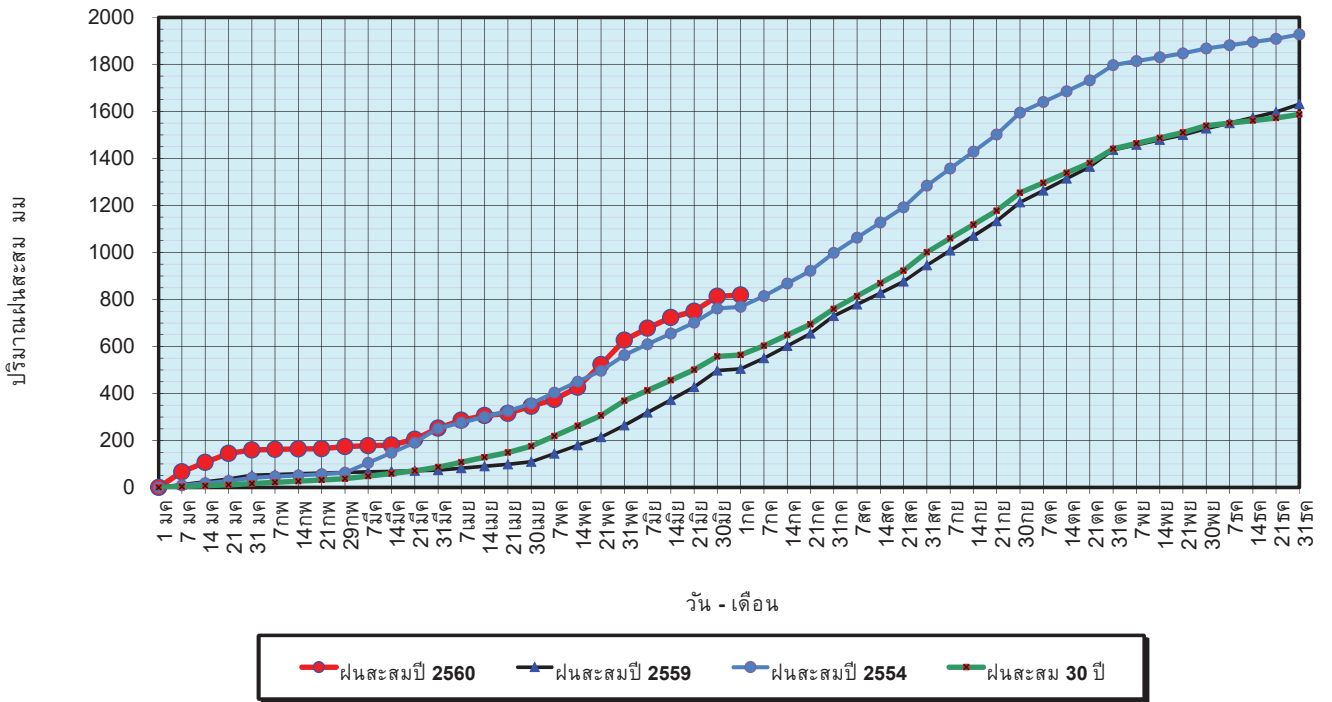
ปริมาณฝนสะสมปี

พ.ศ. ๒๕๕๙ และ ๒๕๖๐

เทียบค่าเฉลี่ย ๓๐ ปี

วันที่ 2 กรกฎาคม 2560
 ฝน30ปี = 563.84 มม. (สะสมทั้งปี = 1,587.70 มม.)
 ปี59 = 504.84 มม. (สะสมทั้งปี = 1,630.64 มม.)
 ปี60 = 819.13 มม.
 เปรียบเทียบกับ ปี 59 มีค่ามากกว่า 314.29 มม.
 เปรียบเทียบกับฝนเฉลี่ย 30 ปี มีค่ามากกว่า 255.29 มม.

ปริมาณฝนสะสมปี 2554-2559-2560 เทียบกับค่าเฉลี่ย 30 ปี

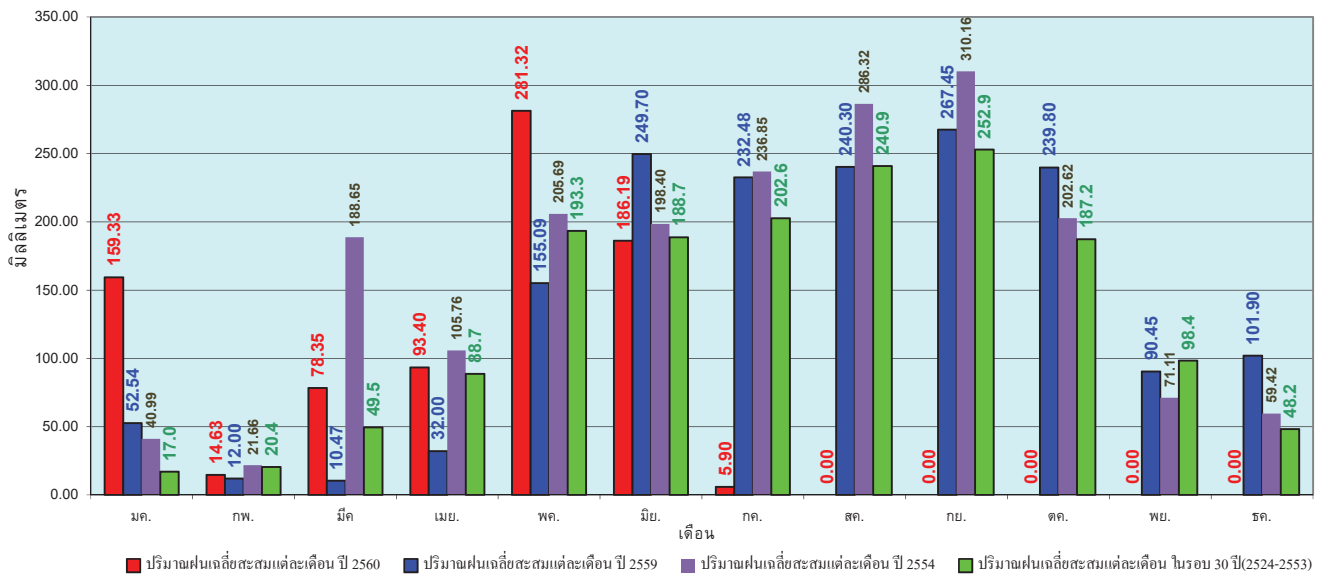


ข้อมูลจากกรมอุตุนิยมวิทยาจำนวน 122
 สถานีข้อมูลปริมาณฝนสะสมถึง วันที่
 2 กรกฎาคม 2560



วันที่ 2 กรกฎาคม 2560
 ฝน30ปี = 563.84 มม. (สะสมทั้งปี = 1,587.50 มม.)
 ปี59 = 504.84 มม. (สะสมทั้งปี = 1,630.64 มม.)
 ปี60 = 819.13 มม.
 เปรียบเทียบกับ ปี 59 มีค่ามากกว่า 314.29 มม.
 เปรียบเทียบกับฝนเฉลี่ย 30 ปี มีค่ามากกว่า 255.29 มม.

ปริมาณฝนเฉลี่ยรายเดือนของประเทศ

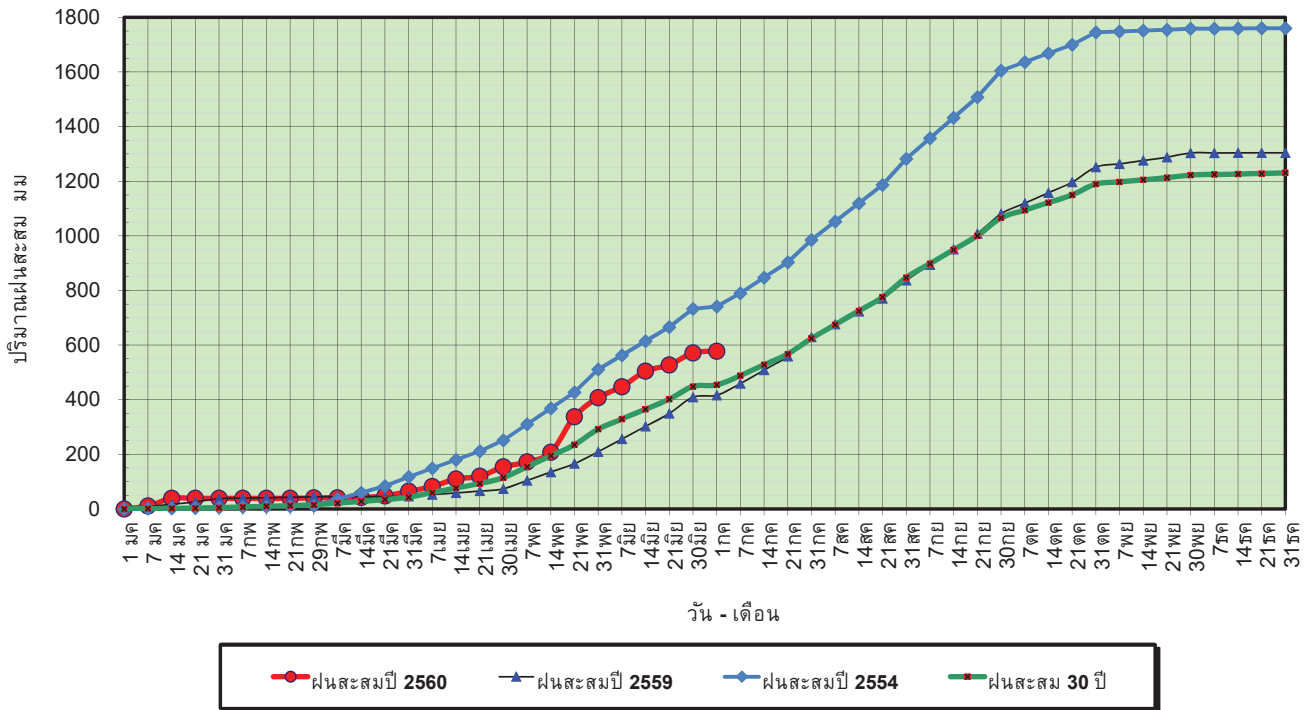


ข้อมูลจากกรมอุตุนิยมวิทยาจำนวน 122
 สถานีข้อมูลปริมาณฝนสะสมถึง วันที่
 2 กรกฎาคม 2560

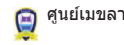


วันที่ 2 กรกฎาคม 2560
 ฝน30ปี = 454.08 มม. (สะสมทั้งปี = 1,230.90 มม.)
 ปี59 = 416.23 มม. (สะสมทั้งปี = 1,303.93 มม.)
 ปี60 = 577.45 มม.
 เปรียบเทียบกับ ปี 59 มีค่ามากกว่า 161.23 มม.
 เปรียบเทียบกับฝนเฉลี่ย 30 ปี มีค่ามากกว่า 123.38 มม.

ปริมาณฝนสะสมภาคเหนือ



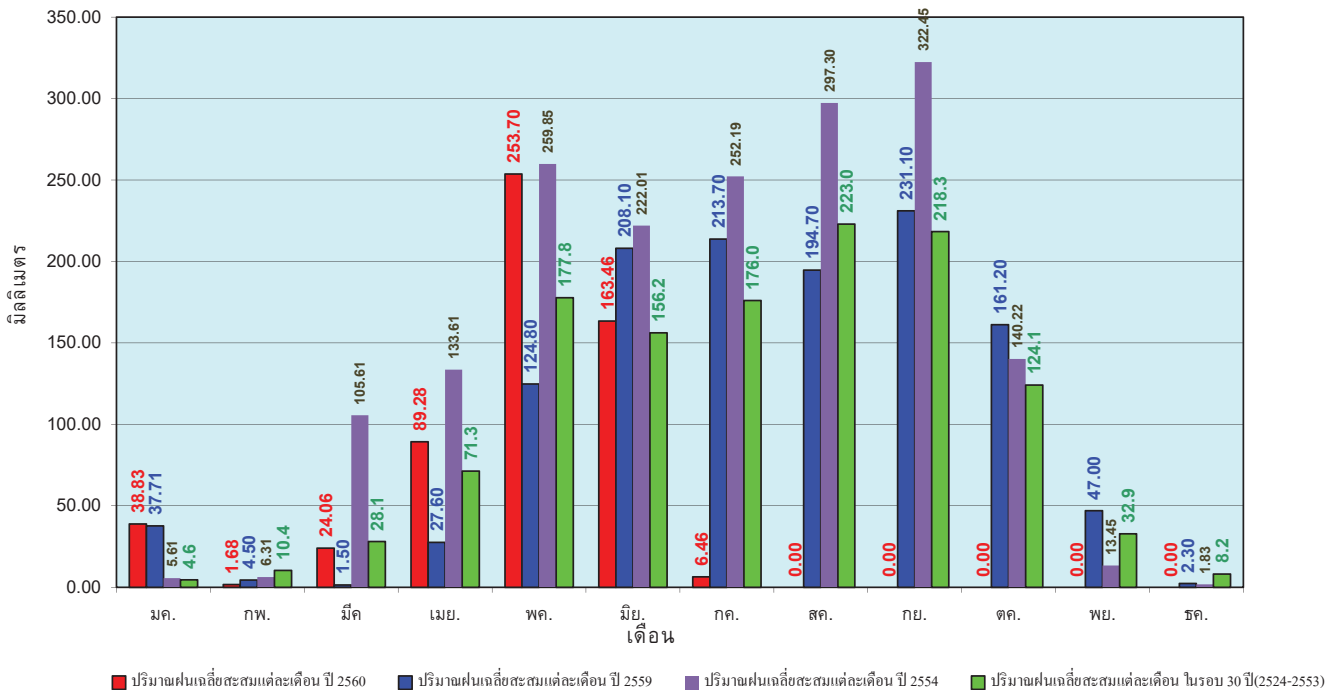
ข้อมูลจากกรมอุตุนิยมวิทยาจำนวน 32
 สถานีข้อมูลปริมาณฝนสะสมถึง วันที่
 2 กรกฎาคม 2560



ศูนย์เมขลา ศูนย์ป้องกันวิกฤตน้ำ กรมทรัพยากรน้ำ

วันที่ 2 กรกฎาคม 2560
 ฝน30ปี = 454.08 มม. (สะสมทั้งปี = 1,230.90 มม.)
 ปี59 = 416.23 มม. (สะสมทั้งปี = 1,303.93 มม.)
 ปี60 = 577.45 มม.
 เปรียบเทียบกับ ปี 59 มีค่ามากกว่า 161.23 มม.
 เปรียบเทียบกับฝนเฉลี่ย 30 ปี มีค่ามากกว่า 123.38 มม.

ปริมาณฝนเฉลี่ยสะสมรายเดือน ภาคเหนือ



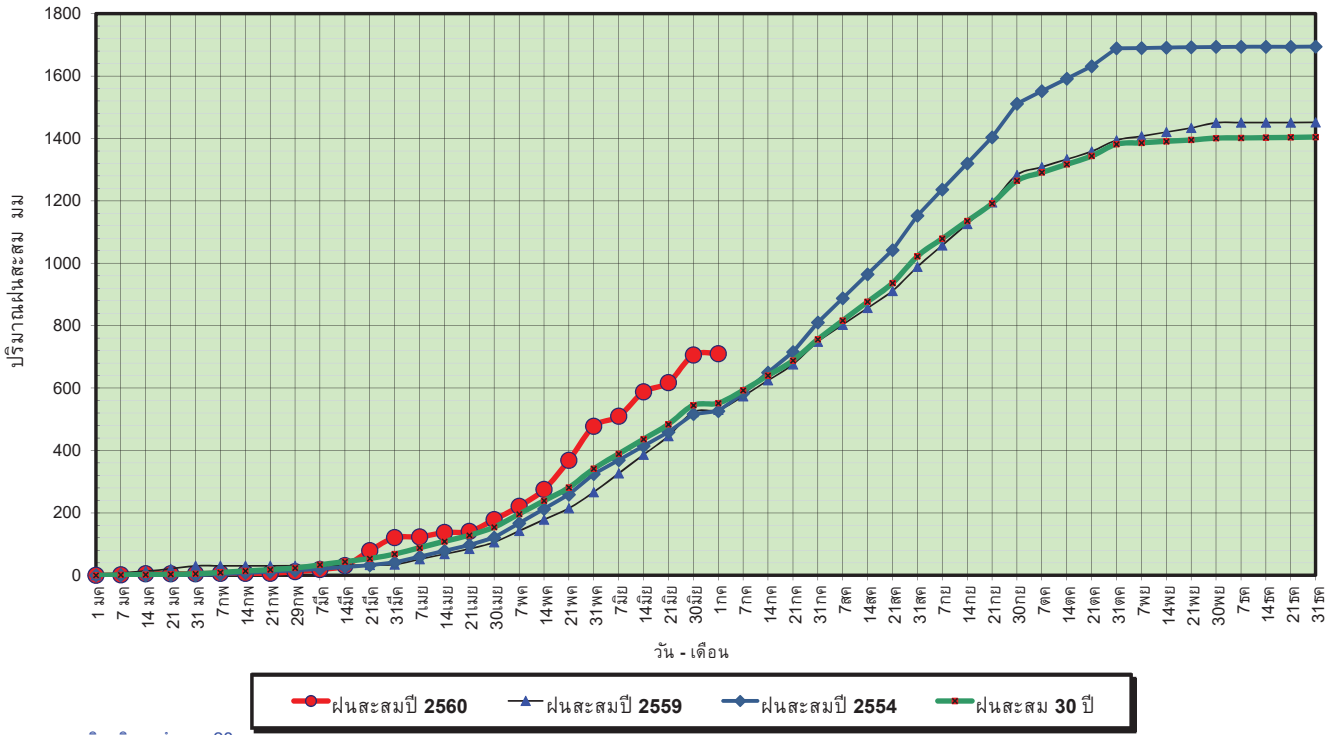
ข้อมูลจากกรมอุตุนิยมวิทยาจำนวน 32
 สถานีข้อมูลปริมาณฝนสะสมถึง วันที่
 2 กรกฎาคม 2560



ศูนย์เมขลา ศูนย์ป้องกันวิกฤตน้ำ กรมทรัพยากรน้ำ

วันที่ 2 กรกฎาคม 2560
 ฝน30ปี = 551.62 มม. (สะสมทั้งปี = 1,404.50 มม.)
 ปี59 = 530.22 มม. (สะสมทั้งปี = 1,451.61 มม.)
 ปี60 = 709.94 มม.
 เปรียบเทียบกับ ปี 59 มีค่ามากกว่า 179.71 มม.
 เปรียบเทียบกับฝนเฉลี่ย 30 ปี มีค่ามากกว่า 158.32 มม.

ปริมาณฝนสะสมภาคตะวันออกเฉียงเหนือ

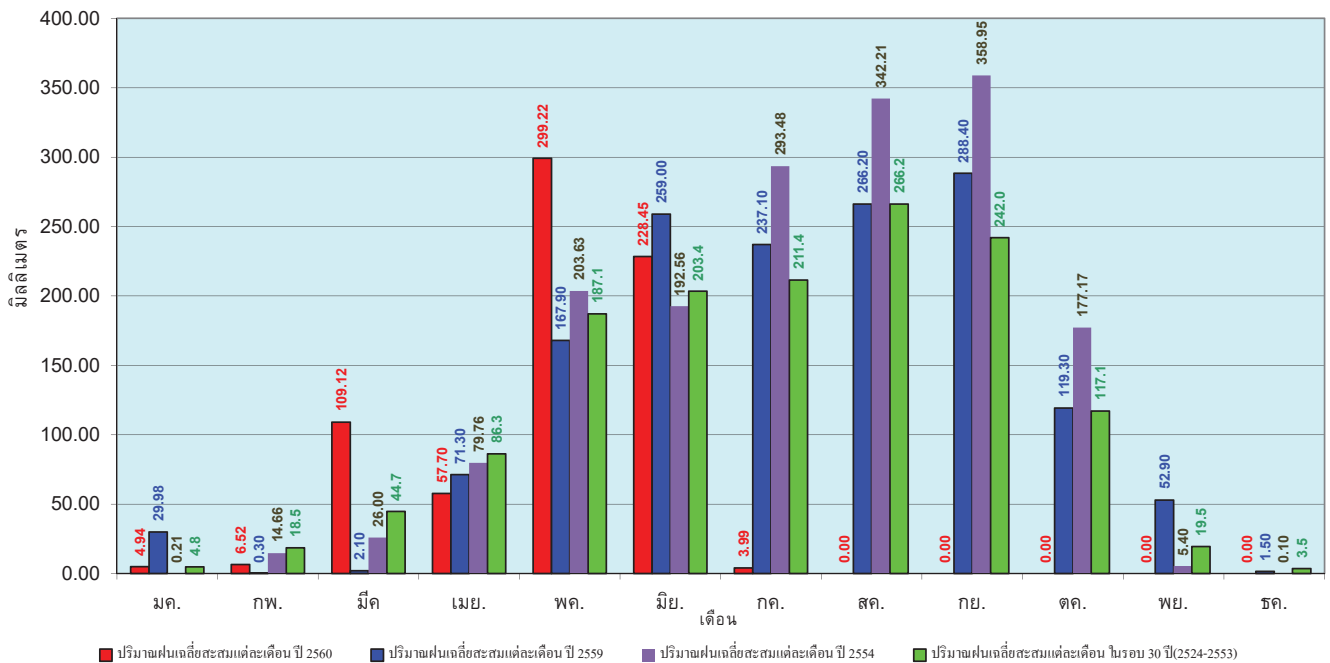


ข้อมูลจากกรมอุตุนิยมวิทยาจำนวน 28 สถานีข้อมูลปริมาณฝนสะสมถึง วันที่ 2 กรกฎาคม 2560

ศูนย์เมฆขลา ศูนย์ป้องกันวิกฤตน้ำ กรมทรัพยากรน้ำ

วันที่ 2 กรกฎาคม 2560
 ฝน30ปี = 551.62 มม. (สะสมทั้งปี = 1,404.50 มม.)
 ปี59 = 530.22 มม. (สะสมทั้งปี = 1,451.61 มม.)
 ปี60 = 709.94 มม.
 เปรียบเทียบกับ ปี 59 มีค่ามากกว่า 179.71 มม.
 เปรียบเทียบกับฝนเฉลี่ย 30 ปี มีค่ามากกว่า 158.32 มม.

ปริมาณฝนเฉลี่ยสะสมรายเดือน ภาคตะวันออกเฉียงเหนือ

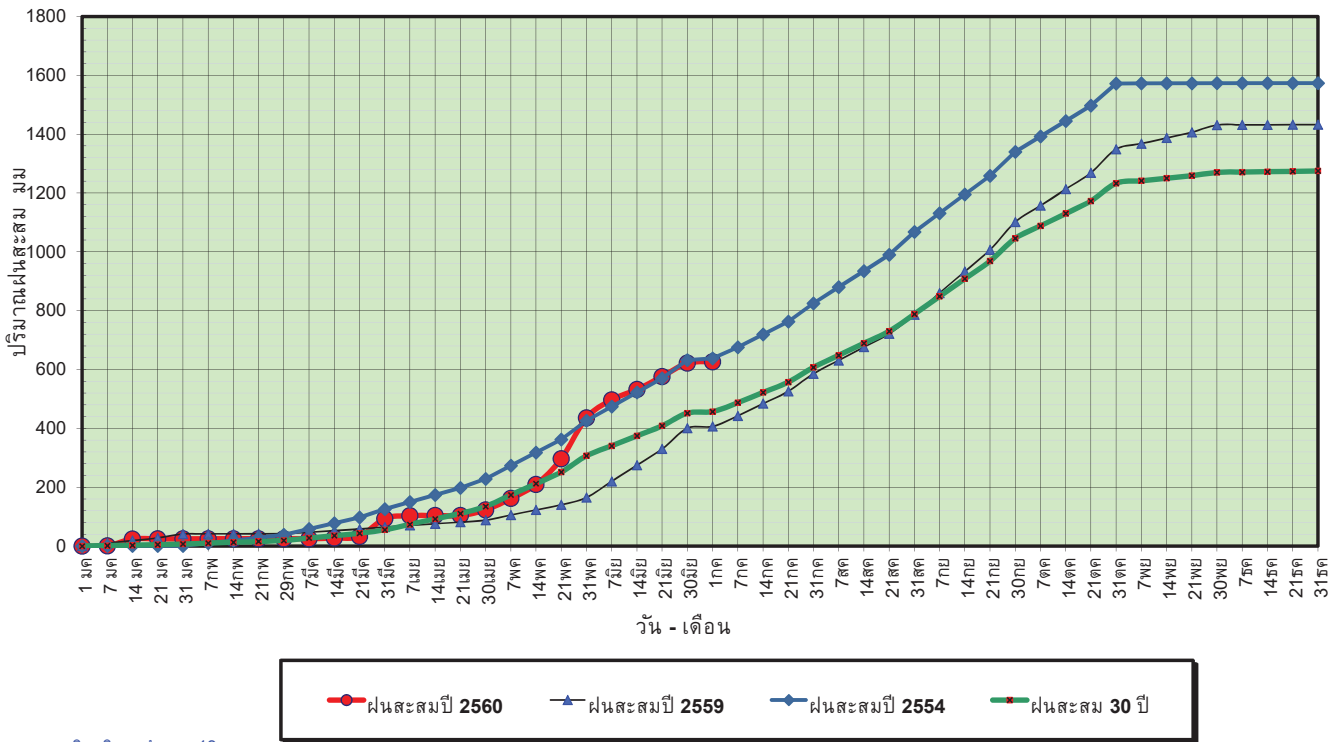


ข้อมูลจากกรมอุตุนิยมวิทยาจำนวน 28 สถานีข้อมูลปริมาณฝนสะสมถึง วันที่ 2 กรกฎาคม 2560

ศูนย์เมฆขลา ศูนย์ป้องกันวิกฤตน้ำ กรมทรัพยากรน้ำ

วันที่ 2 กรกฎาคม 2560
 ฝน30ปี = 456.92 มม. (สะสมทั้งปี = 1,275.20 มม.)
 ปี59 = 406.41 มม. (สะสมทั้งปี = 1,432.69 มม.)
 ปี60 = 626.52 มม.
 เปรียบเทียบกับ ปี 59 มีค่ามากกว่า 220.10 มม.
 เปรียบเทียบกับฝนเฉลี่ย 30 ปี มีค่ามากกว่า 169.60 มม.

ปริมาณฝนสะสมภาคกลาง

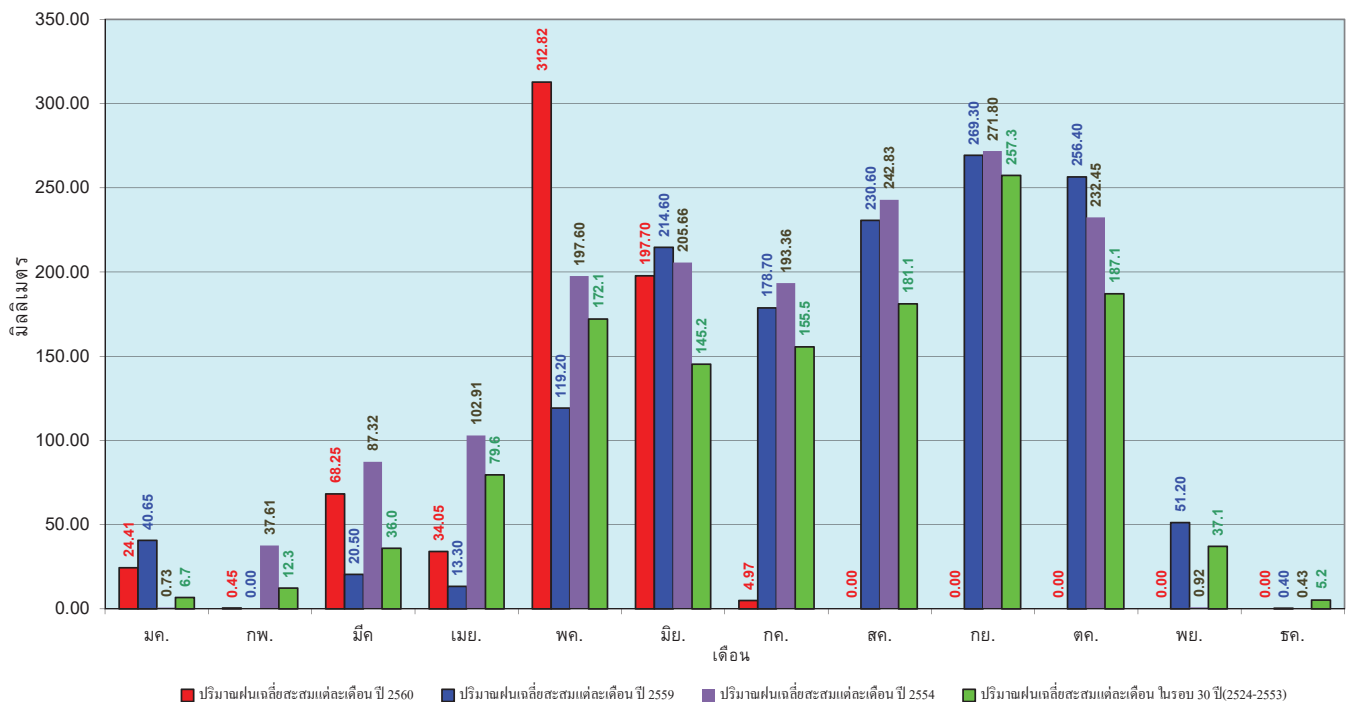


ข้อมูลจากกรมอุตุนิยมวิทยาจำนวน 13
 สถานีข้อมูลปริมาณฝนสะสมถึง วันที่
 2 กรกฎาคม 2560

ศูนย์เมขลา ศูนย์ป้องกันวิกฤตการณ์ฯ กรมทรัพยากรน้ำ

วันที่ 2 กรกฎาคม 2560
 ฝน30ปี = 456.92 มม. (สะสมทั้งปี = 1,275.20 มม.)
 ปี59 = 406.41 มม. (สะสมทั้งปี = 1,432.69 มม.)
 ปี60 = 626.52 มม.
 เปรียบเทียบกับ ปี 59 มีค่ามากกว่า 220.10 มม.
 เปรียบเทียบกับฝนเฉลี่ย 30 ปี มีค่ามากกว่า 169.60 มม.

ปริมาณฝนเฉลี่ยสะสมรายเดือน ภาคกลาง

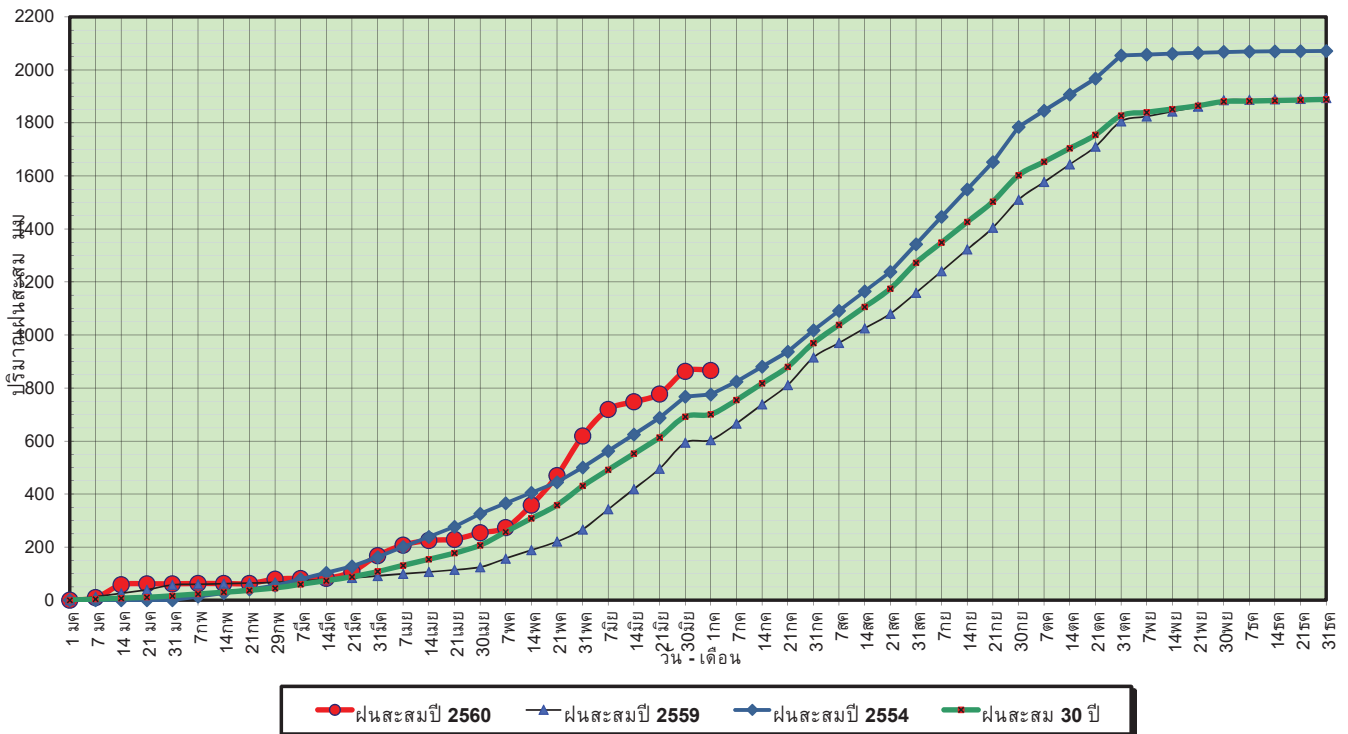


ข้อมูลจากกรมอุตุนิยมวิทยาจำนวน 13
 สถานีข้อมูลปริมาณฝนสะสมถึง วันที่
 2 กรกฎาคม 2560

ศูนย์เมขลา ศูนย์ป้องกันวิกฤตการณ์ฯ กรมทรัพยากรน้ำ

วันที่ 2 กรกฎาคม 2560
 ฝน30ปี = 700.96 มม. (สะสมทั้งปี = 1,888.80 มม.)
 ปี59 = 604.11 มม. (สะสมทั้งปี = 1,746.74 มม.)
 ปี60 = 866.39 มม.
 เปรียบเทียบกับ ปี 59 มีค่ามากกว่า 262.28 มม.
 เปรียบเทียบกับฝนเฉลี่ย 30 ปี มีค่ามากกว่า 165.43 มม.

ปริมาณฝนสะสมภาคตะวันออก

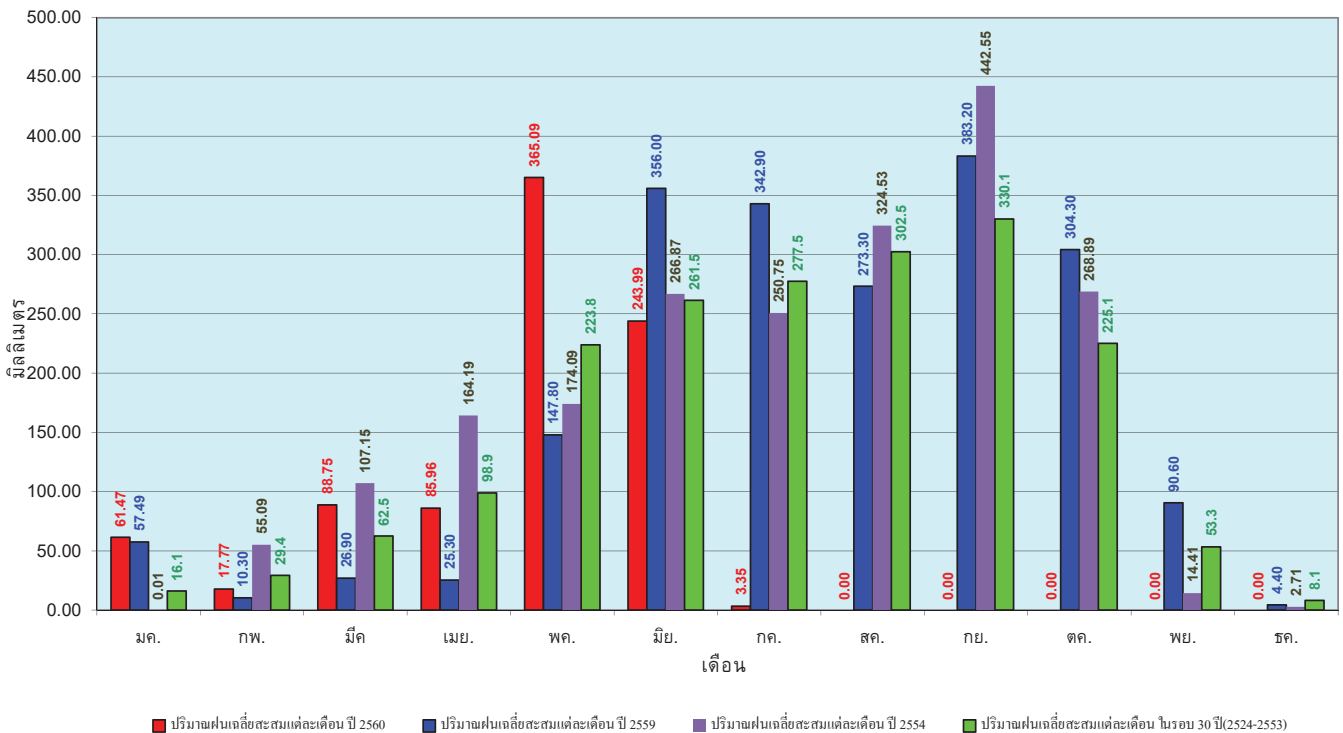


ข้อมูลจากกรมอุตุนิยมวิทยาจำนวน 15 สถานีข้อมูลปริมาณฝนสะสมถึง วันที่ 2 กรกฎาคม 2560

ศูนย์เมขลา ศูนย์ป้องกันวิกฤตน้ำ กรมทรัพยากรน้ำ

วันที่ 2 กรกฎาคม 2560
 ฝน30ปี = 700.96 มม. (สะสมทั้งปี = 1,888.80 มม.)
 ปี59 = 604.11 มม. (สะสมทั้งปี = 1,746.74 มม.)
 ปี60 = 866.39 มม.
 เปรียบเทียบกับ ปี 59 มีค่ามากกว่า 262.28 มม.
 เปรียบเทียบกับฝนเฉลี่ย 30 ปี มีค่ามากกว่า 165.43 มม.

ปริมาณฝนเฉลี่ยสะสมรายเดือน ภาคตะวันออก

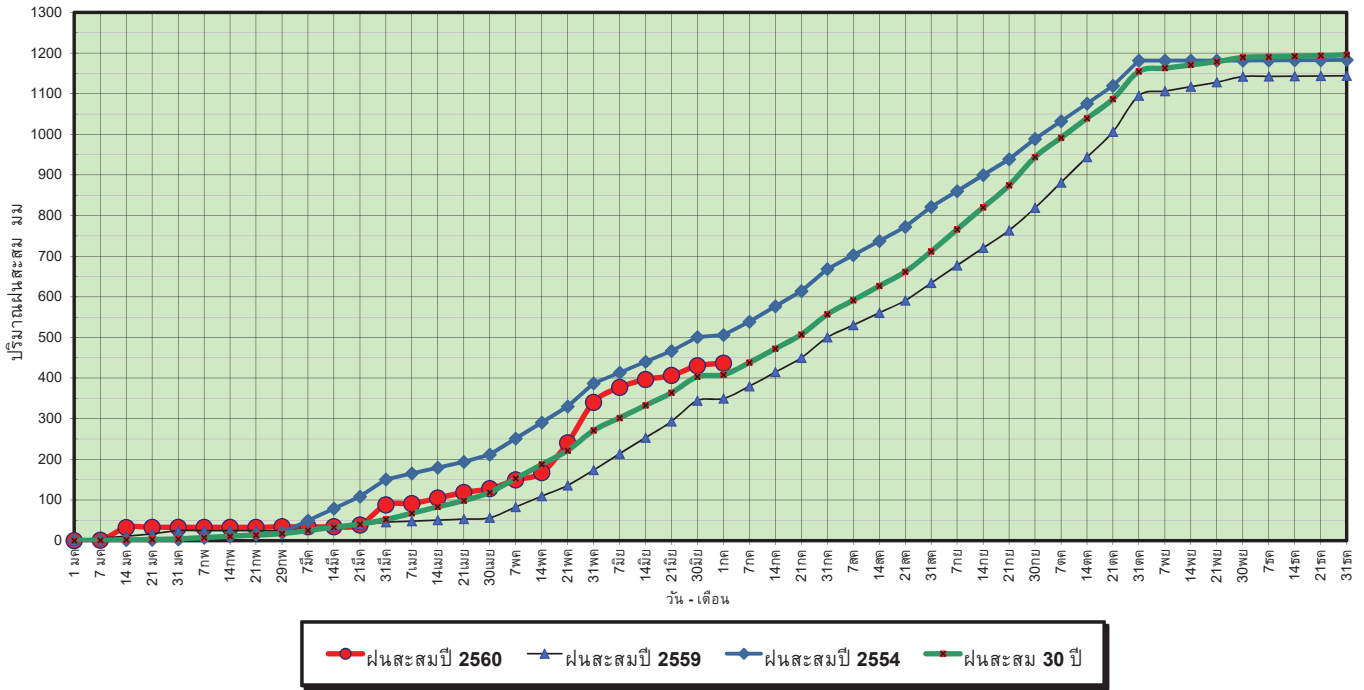


ข้อมูลจากกรมอุตุนิยมวิทยาจำนวน 15 สถานีข้อมูลปริมาณฝนสะสมถึง วันที่ 2 กรกฎาคม 2560

ศูนย์เมขลา ศูนย์ป้องกันวิกฤตน้ำ กรมทรัพยากรน้ำ

วันที่ 2 กรกฎาคม 2560
 ฝน30ปี = 408.32 มม. (สะสมทั้งปี = 1,195.72 มม.)
 ปี59 = 349.62 มม. (สะสมทั้งปี = 1,064.92 มม.)
 ปี60 = 436.54 มม.
 เปรียบเทียบกับ ปี 59 มีค่ามากกว่า 86.92 มม.
 เปรียบเทียบกับฝนเฉลี่ย 30 ปี มีค่ามากกว่า 28.22 มม.

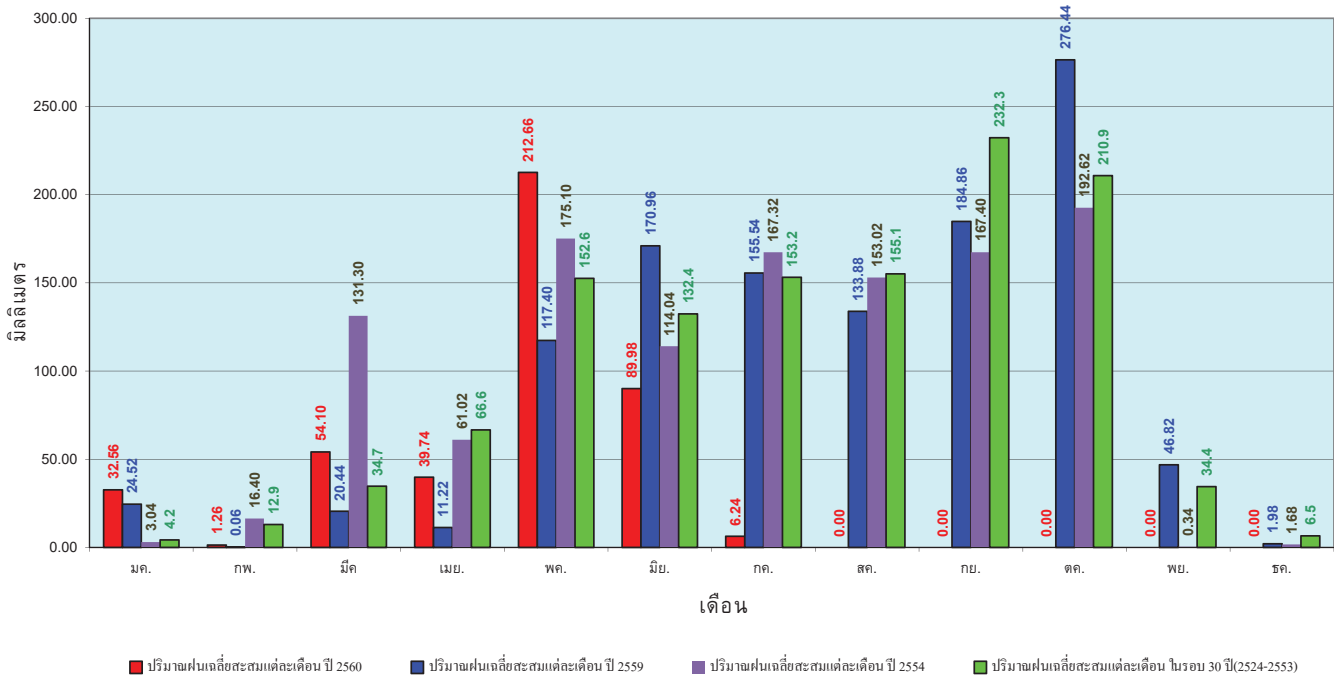
ปริมาณฝนสะสมภาคตะวันตก



ข้อมูลจากกรมอุตุนิยมวิทยาจำนวน 5 สถานีข้อมูลปริมาณฝนสะสมถึง วันที่ 2 กรกฎาคม 2560

วันที่ 2 กรกฎาคม 2560
 ฝน30ปี = 408.32 มม. (สะสมทั้งปี = 1,195.72 มม.)
 ปี59 = 349.62 มม. (สะสมทั้งปี = 1,064.92 มม.)
 ปี60 = 436.54 มม.
 เปรียบเทียบกับ ปี 59 มีค่ามากกว่า 86.92 มม.
 เปรียบเทียบกับฝนเฉลี่ย 30 ปี มีค่ามากกว่า 28.22 มม.

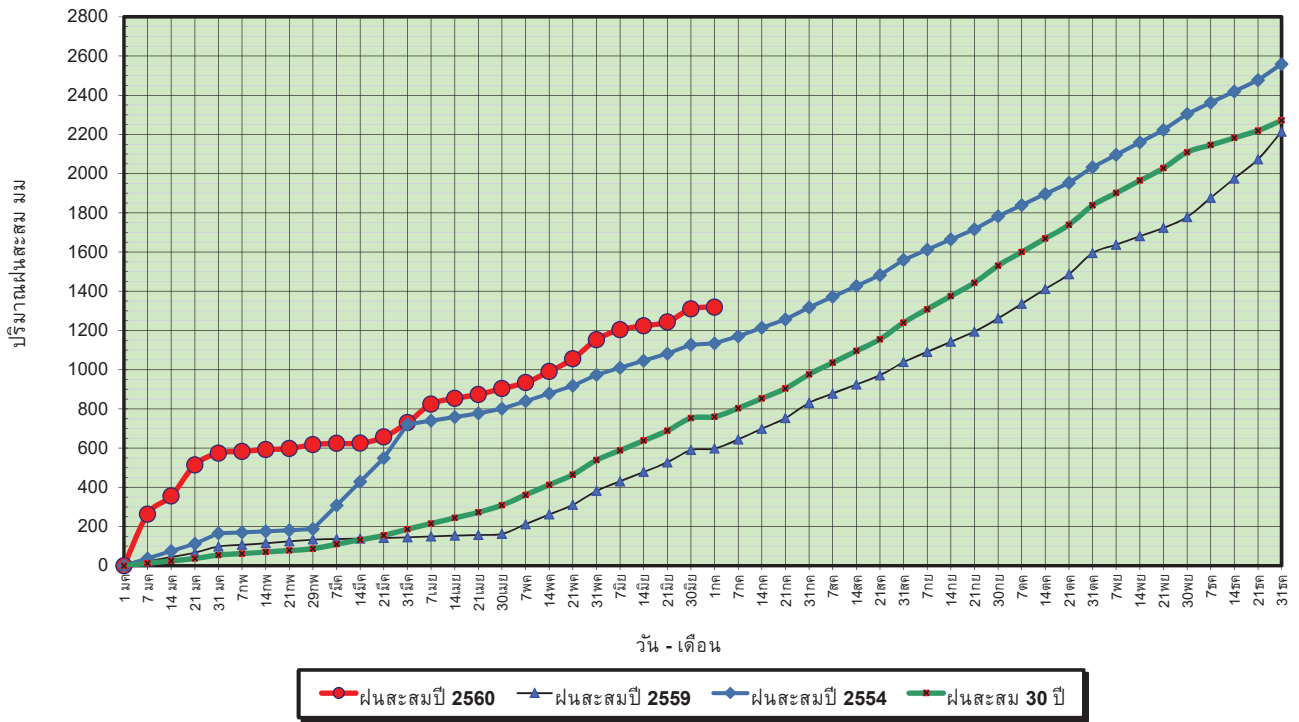
ปริมาณฝนเฉลี่ยสะสมรายเดือน ภาคตะวันตก



ข้อมูลจากกรมอุตุนิยมวิทยาจำนวน 5 สถานีข้อมูลปริมาณฝนสะสมถึง วันที่ 2 กรกฎาคม 2560

วันที่ 2 กรกฎาคม 2560
 ฝน30ปี = 759.97 มม. (สะสมทั้งปี = 2,271.55 มม.)
 ปี59 = 597.64 มม. (สะสมทั้งปี = 2,058.2 มม.)
 ปี60 = 1,319.08 มม.
 เปรียบเทียบกับ ปี 59 มีค่ามากกว่า 721.45 มม.
 เปรียบเทียบกับฝนเฉลี่ย 30 ปี มีค่ามากกว่า 559.12 มม.

ปริมาณฝนสะสมภาคใต้



สถานการณ์น้ำในอ่างเก็บน้ำ ขนาดใหญ่ และขนาดกลาง

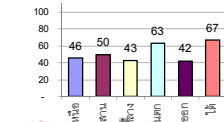
รายงานสรุปสภาพน้ำในอ่างเก็บน้ำขนาดใหญ่และขนาดกลาง

รายงานสถานการณ์ ณ วันที่ 4 กรกฎาคม 2560

ปริมาณน้ำในอ่างที่ใช้การได้ในสปีดน้ำดี + มากกว่า / - น้อยกว่า สปีดน้ำก่อน 73.15 ล้าน ลบ.ม.

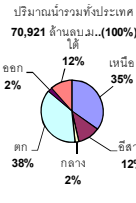
สรุปสถานการณ์ปริมาณน้ำในอ่างเก็บน้ำที่ใช้ในทุกกรมทั้งประเทศ มากกว่าปริมาณน้ำในอ่างในช่วง เมื่อเทียบกับสปีดน้ำดีที่ห้ามมา ควรใช้น้ำอย่างระมัดระวัง

% ปริมาณน้ำรวมแต่ละภาคปัจจุบัน



สรุปสถานการณ์ปริมาณน้ำในอ่างฯ

คงที่	4	อ่าง
ลดลง	13	อ่าง
เพิ่มขึ้น	21	อ่าง



เปรียบเทียบปริมาณน้ำรวม
ทั่วประเทศปัจจุบัน
ในปี 60 และ ปี 59

วันที่ 4 กรกฎาคม 2560 เท่ากับ
39,046 ล้าน ลบ.ม. หรือ เท่ากับ
55%

วันที่ 4 กรกฎาคม 2559 เท่ากับ
31,132 ล้าน ลบ.ม. หรือ เท่ากับ
44%

ภาค	สถานการณ์ปริมาณน้ำในอ่าง				ปริมาณน้ำ เปลี่ยนแปลง (ล้าน ม.³)	สถานะ
	ลดลง (แห่ง)	คงที่ (แห่ง)	เพิ่มขึ้น (แห่ง)	รวม (แห่ง)		
ภาคเหนือ	3	-	4	7	-62.00	ปริมาณน้ำในอ่างเก็บน้ำลดลง
ภาคตะวันออกเฉียงเหนือ	1	1	10	12	98.00	ปริมาณน้ำในอ่างเก็บน้ำเพิ่มขึ้น
ภาคกลาง	1	1	1	3	-4.00	ปริมาณน้ำในอ่างเก็บน้ำลดลง
ภาคตะวันออก	1	-	1	2	-3.00	ปริมาณน้ำในอ่างเก็บน้ำลดลง
ภาคตะวันออก	4	1	5	10	2.85	ปริมาณน้ำในอ่างเก็บน้ำเพิ่มขึ้น
ภาคใต้	3	1	-	4	-105.00	ปริมาณน้ำในอ่างเก็บน้ำลดลง
รวมทั้งประเทศ	13	4	21	38	-73.15	ปริมาณน้ำในอ่างเก็บน้ำลดลง

ภาค อ่างเก็บน้ำ เชื้อน	ความจุ ที่ รอก. (ล้าน ม.³)	ปริมาณน้ำ ที่ใช้งาน ไม่ได้ (ล้าน ม.³)	ใช้การ ได้จริง (ล้าน ม.³)	ปริมาณน้ำรวม วันที่ 4 กรกฎาคม 2559		ปัจจุบัน วันที่ 4 กรกฎาคม 2560				สปีดน้ำก่อน วันที่ 28 มิถุนายน 2560				ปริมาณน้ำ + เพิ่มขึ้น - ลดลง (ล้าน ม.³)	สถานการณ์ ในอ่าง			
				%	%	ปริมาณน้ำรวม		ปริมาณน้ำใช้การได้จริง		ปริมาณน้ำรวม		ปริมาณน้ำใช้การได้จริง						
						ปริมาณน้ำ (ล้าน ม.³)	%	ปริมาณน้ำ (ล้าน ม.³)	%	ปริมาณน้ำ (ล้าน ม.³)	%	ปริมาณน้ำ (ล้าน ม.³)	%					
ภาคเหนือ (7)																		
1	ภูมิพล (2)	ดาก	13,462	3,800	9,662	4,067	30%	6,018	45%	2,218	16%	6,034	45%	2,234	17%	-16.00	ลดลง	
2	สิริกิติ์ (2)	อุดรดิตถ์	9,510	2,850	6,660	3,584	38%	4,552	48%	1,702	18%	4,603	48%	1,753	18%	-51.00	ลดลง	
3	แม่จัน	เชียงใหม่	265	12	253	48	18%	90	34%	78	29%	88	33%	76	29%	2.00	เพิ่มขึ้น	
4	แมกวง	เชียงใหม่	263	14	249	35	13%	48	18%	34	13%	45	17%	31	12%	3.00	เพิ่มขึ้น	
5	กัวลม	ลำปาง	106	3	103	36	34%	64	60%	61	58%	58	55%	55	52%	6.00	เพิ่มขึ้น	
6	กัวลอม	ลำปาง	170	6	164	38	22%	119	70%	113	66%	128	75%	122	72%	-9.00	ลดลง	
7	คานวอย	พิษณุโลก	939	43	896	286	30%	416	44%	373	40%	413	44%	370	39%	3.00	เพิ่มขึ้น	
	รวมภาคเหนือ		34,855%	24,715	6,728	17,987	8,094	33%	11,307	46%	4,579	19%	11,369	46%	4,641	19%	-62.00	ลดลง
ภาคตะวันออกเฉียงเหนือ (12)																		
8	ห้วยหลวง	อุดรธานี	136	7	129	23	17%	74	54%	67	49%	66	49%	59	43%	8.00	เพิ่มขึ้น	
9	น้ำพอง	สกลนคร	520	45	475	163	31%	303	58%	258	50%	297	57%	252	48%	6.00	เพิ่มขึ้น	
10	น้ำพอง (2)	สกลนคร	165	8	157	31	19%	69	42%	61	37%	66	40%	58	35%	3.00	เพิ่มขึ้น	
11	จำพริก (2)	ชัยภูมิ	164	37	127	59	36%	94	57%	57	35%	94	57%	57	35%	-	คงที่	
12	อุบลรัตน์ (2)	ขอนแก่น	2,431	581	1,850	504	21%	1,410	58%	829	34%	1,363	56%	782	32%	47.00	เพิ่มขึ้น	
13	ลำปาว	กาฬสินธุ์	1,980	100	1,880	478	24%	886	45%	786	40%	834	42%	734	37%	52.00	เพิ่มขึ้น	
14	ลำคอง	นครราชสีมา	314	22	292	63	20%	77	25%	55	18%	76	24%	54	17%	1.00	เพิ่มขึ้น	
15	ลำพระเพลิง	นครราชสีมา	155	1	154	17	11%	98	63%	97	63%	97	63%	96	62%	1.00	เพิ่มขึ้น	
16	มูลขม	นครราชสีมา	141	7	134	32	23%	65	46%	58	41%	64	45%	57	40%	1.00	เพิ่มขึ้น	
17	ลำแจะ	นครราชสีมา	275	7	268	42	15%	118	43%	111	40%	111	40%	104	38%	7.00	เพิ่มขึ้น	
18	ลำนางรอง	บุรีรัมย์	121	3	118	56	46%	77	64%	74	61%	75	62%	72	60%	2.00	เพิ่มขึ้น	
19	สิรินธร (2)	อุบลราชธานี	1,966	831	1,135	1,072	55%	900	46%	69	4%	930	47%	99	5%	-30.00	ลดลง	
	รวมภาคตะวันออกเฉียงเหนือ		11,800%	8,369	1,649	6,720	2,540	30%	4,171	50%	2,522	30%	4,074	49%	2,424	29%	98.00	เพิ่มขึ้น
ภาคกลาง (3)																		
20	ป่าสักชลสิทธิ์	ลพบุรี	960	3	957	177	18%	307	32%	304	32%	314	33%	311	32%	-7.00	ลดลง	
21	ห้วยเสลา	อุทัยธานี	160	17	143	42	26%	114	71%	97	61%	114	71%	97	61%	-	คงที่	
22	กระเสียว	สุพรรณบุรี	240	40	200	61	25%	159	66%	119	50%	156	65%	116	48%	3.00	เพิ่มขึ้น	
	รวมภาคกลาง		1,92%	1,360	60	1,300	280	21%	580	43%	520	38%	584	43%	524	39%	-4.00	ลดลง
ภาคตะวันออก (2)																		
23	ศรีนครินทร์ (2)	กาญจนบุรี	17,745	10,265	7,480	11,487	65%	12,647	71%	2,382	13%	12,660	71%	2,395	13%	-13.00	ลดลง	
24	วชิราลงกรณ (2)	กาญจนบุรี	8,860	3,012	5,848	3,598	41%	4,157	47%	1,145	13%	4,147	47%	1,135	13%	10.00	เพิ่มขึ้น	
	รวมภาคตะวันออก		37.51%	26,605	13,277	13,328	15,085	57%	16,804	63%	3,527	13%	16,807	63%	3,530	13%	-3.00	ลดลง
ภาคใต้ (4)																		
25	ขุนด่าน	นครนายก	224	5.00	219	59	26%	56	25%	51	23%	56	25%	51	23%	-	คงที่	
26	คลองลี้	ฉะเชิงเทรา	420	30.00	390	57	14%	143	34%	113	27%	137	33%	107	25%	6.00	เพิ่มขึ้น	
27	บางพระ (3)	ชลบุรี	117	12.00	105	15	13%	69	59%	57	49%	70	60%	58	50%	-1.00	ลดลง	
28	หนองปลาไหล (3)	ระยอง	164	13.75	150	51	31%	128	78%	114	70%	134	82%	120	73%	-6.00	ลดลง	
29	ประแสร์ (3)	ระยอง	295	20.00	275	126	43%	131	44%	111	38%	129	44%	109	37%	2.00	เพิ่มขึ้น	
30	มาบประชัน (3)	ระยอง	17	0.72	16	7	42%	9	55%	8	50%	9	55%	8.39	51%	-0.06	ลดลง	
31	หนองค้อ (3)	ระยอง	21	1.00	20	2	11%	13	59%	12	54%	13	63%	12.45	58%	-0.85	ลดลง	
32	ดอกกรวย (3)	ระยอง	79	3.00	76	11	14%	60	76%	57	72%	60	75%	56.53	71%	0.49	เพิ่มขึ้น	
33	คลองใหญ่ (3)	ระยอง	45	3.00	42	27	60%	30	66%	27	60%	30	66%	26.82	59%	0.27	เพิ่มขึ้น	
34	นกกินเหวงจินดา	ปราจีนบุรี	295	19.00	276	7	2%	72	24%	53	18%	70	24%	51.00	17%	2.00	เพิ่มขึ้น	
	รวมภาคใต้		2.37%	1,678	107	1,570	364	22%	711	42%	603	36%	708	42%	600	36%	2.85	เพิ่มขึ้น
ภาคใต้ (4)																		
35	แก่งกระจาน	เพชรบุรี	710	65	645	197	28%	290	41%	225	32%	295	42%	230	32%	-5.00	ลดลง	
36	ป่าแก่ง	ประจวบคีรีขันธ์	391	18	373	43	11%	167	43%	149	38%	167	43%	149	38%	-	คงที่	
37	รัชชประภา (2)	สุราษฎร์ธานี	5,639	1,352	4,287	4,000	71%	4,063	72%	2,711	48%	4,114	73%	2,762	49%	-51.00	ลดลง	
38	บางยาง (2)	ยะลา	1,454	276	1,178	529	36%	954	66%	678	47%	1,003	69%	727	50%	-49.00	ลดลง	
	รวมภาคใต้		11.55%	8,194	1,711	6,483	4,769	58%	5,474	67%	3,763	46%	5,579	68%	3,868	47%	-105.00	ลดลง
	รวมทั้งประเทศ		100%(38)	70,921	23,532	47,388	31,132	44%	39,046	55%	15,514	22%	39,120	55%	15,587	22%	-73.15	ลดลง

ที่มาข้อมูล : ตารางสรุปสภาพน้ำในอ่างเก็บน้ำขนาดใหญ่ทั่วประเทศ และตารางสรุปสภาพน้ำในอ่างเก็บน้ำภาคตะวันออก กรมชลประทาน

หมายเหตุ :

- อ่างเก็บน้ำขนาดใหญ่ หมายถึง อ่างเก็บน้ำที่มีความจุตั้งแต่ 100 ล้าน ลบ.ม. ขึ้นไป
- เป็นอ่างเก็บน้ำอยู่ในความรับผิดชอบของการไฟฟ้าฝ่ายผลิตแห่งประเทศไทย (10) นอกนั้นอยู่ในความรับผิดชอบของกรมชลประทาน (28)
- เป็นอ่างเก็บน้ำขนาดกลางที่มีความสำคัญต่อการอุตสาหกรรมและการประปา ของลุ่มน้ำชายฝั่งทะเลตะวันออก
- ที่มา : กรมชลประทาน และการไฟฟ้าฝ่ายผลิตแห่งประเทศไทย
- จังหวัดที่มีอ่างเก็บน้ำขนาดใหญ่มียังจำนวน 26 จังหวัด ไม่มี 50 จังหวัด

รท. หมายถึง ระดับเก็บกักของอ่าง



ลำดับของเขื่อนตามความจุ

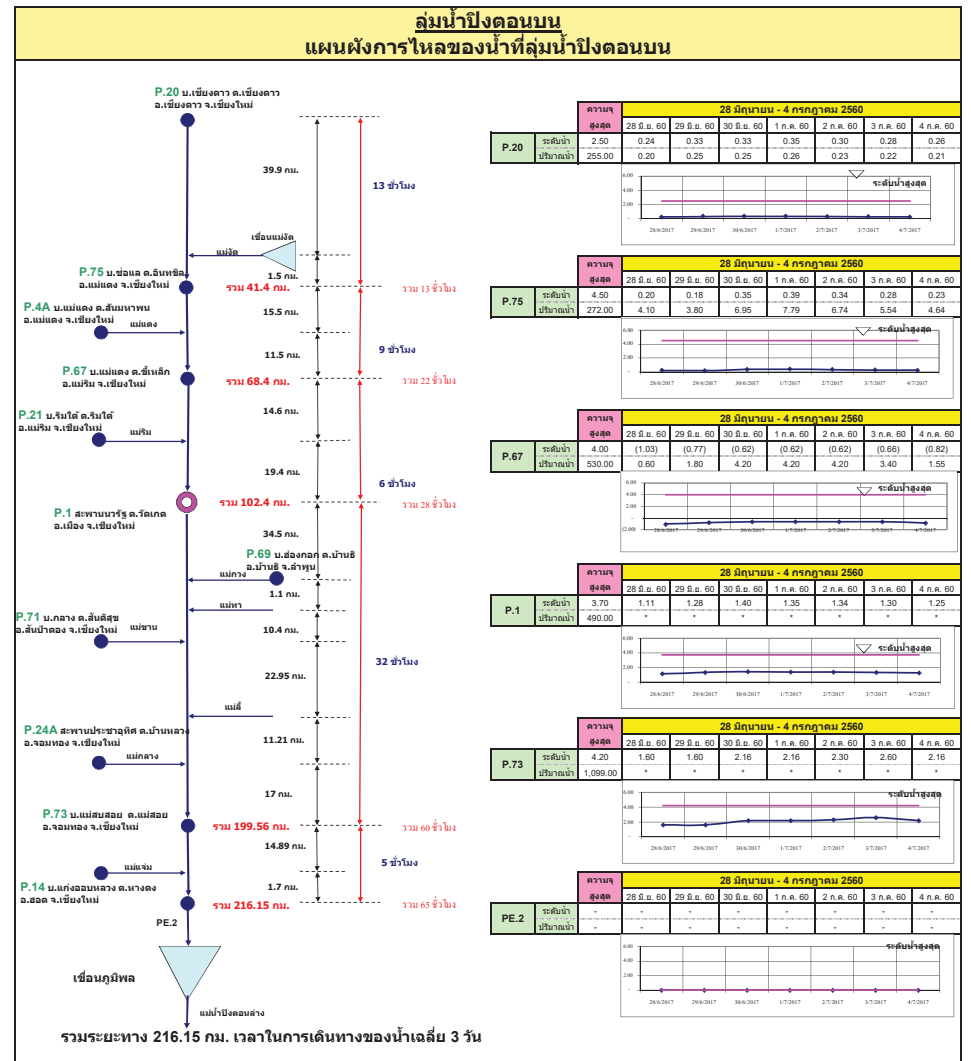
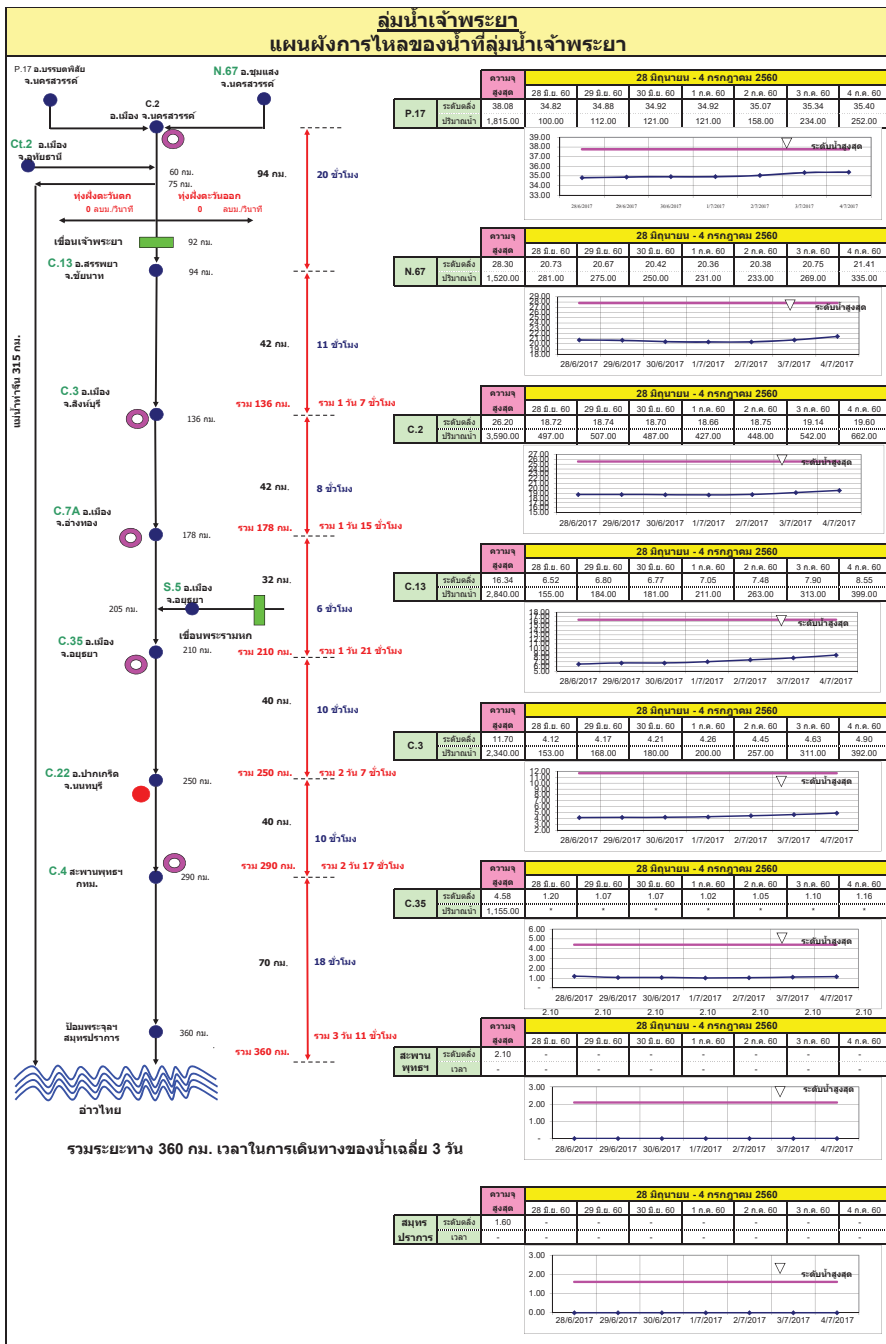
- ศรีนครินทร์ 2.ภูมิพล 3.สิริกิติ์ 4.วชิราลงกรณ 5.รัชชประภา
- ลุมพินี 7.สิรินธร 8.บางยาง 9.ลำปาว 10.ป่าสัก

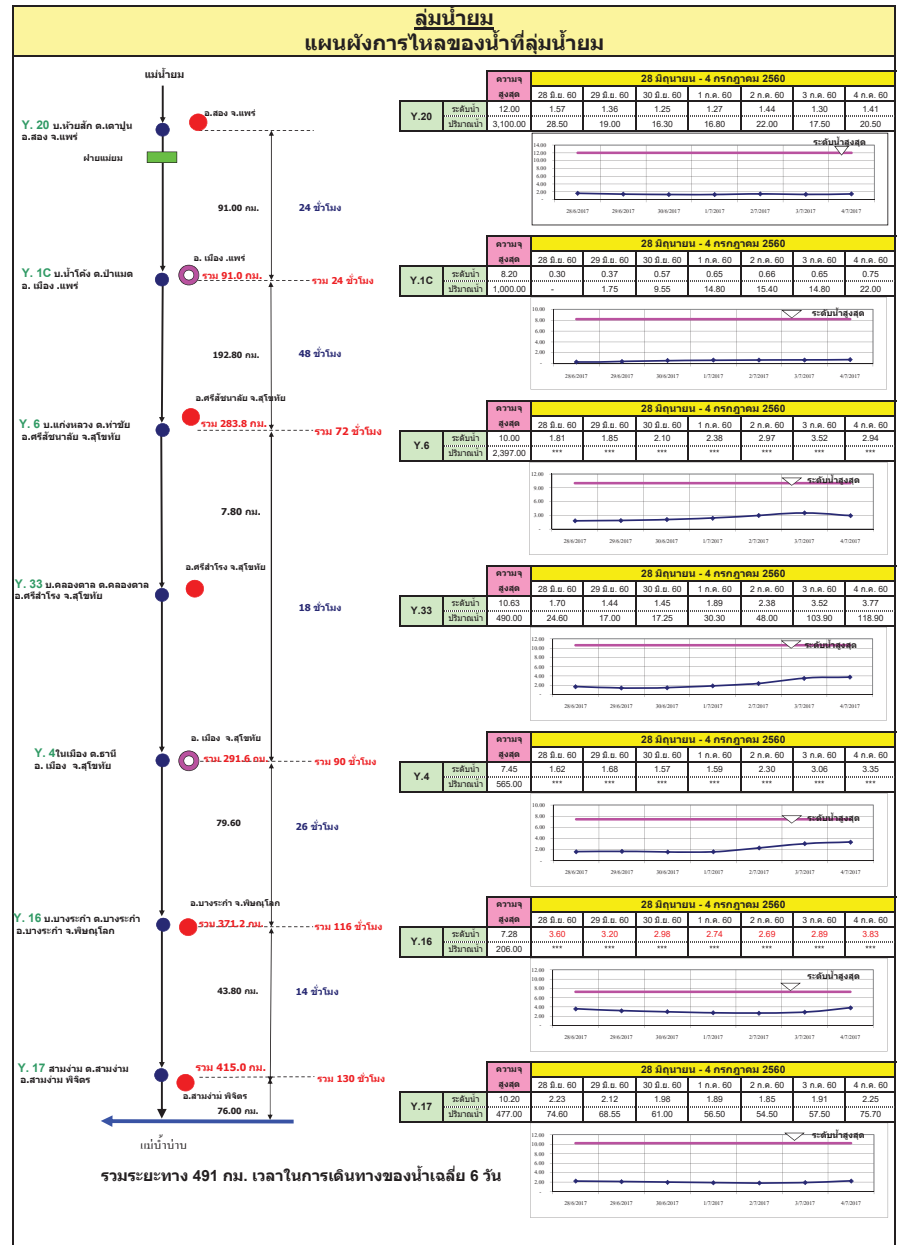
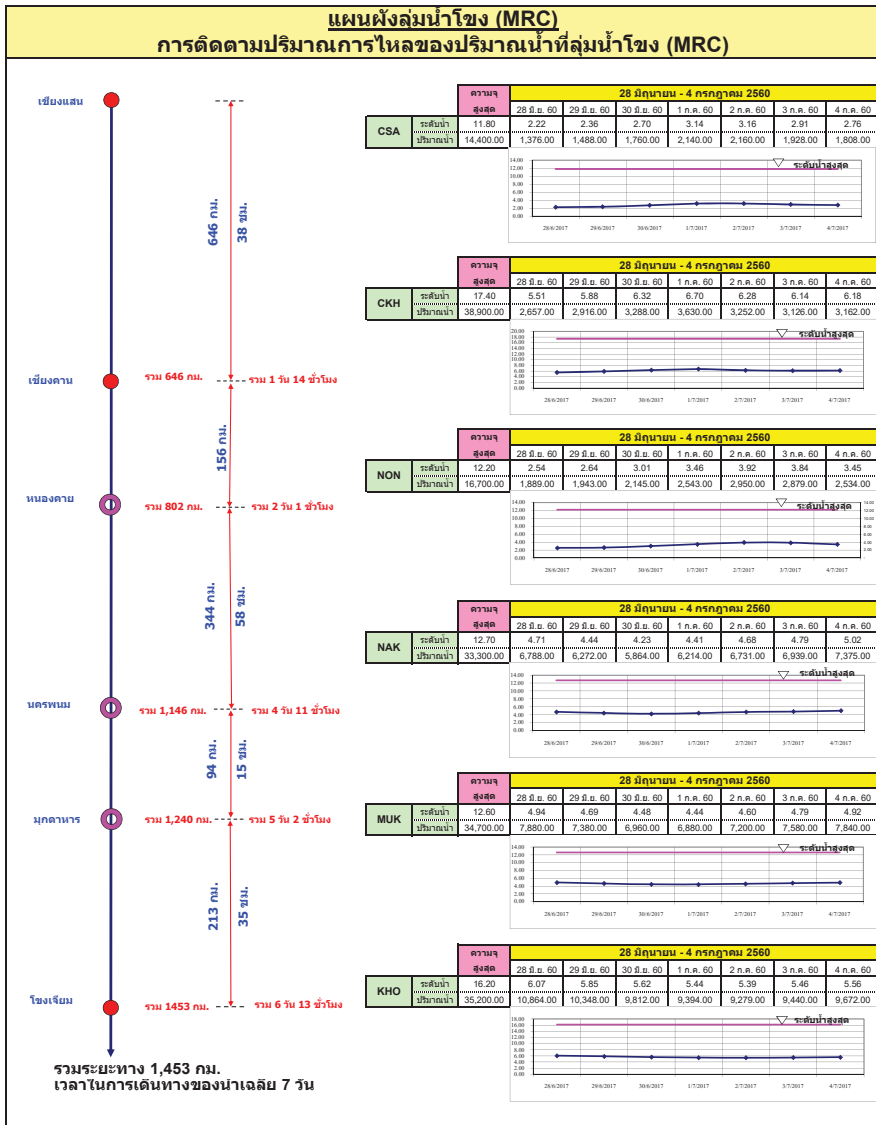
ลำดับของเขื่อนตามปริมาณน้ำใช้การได้

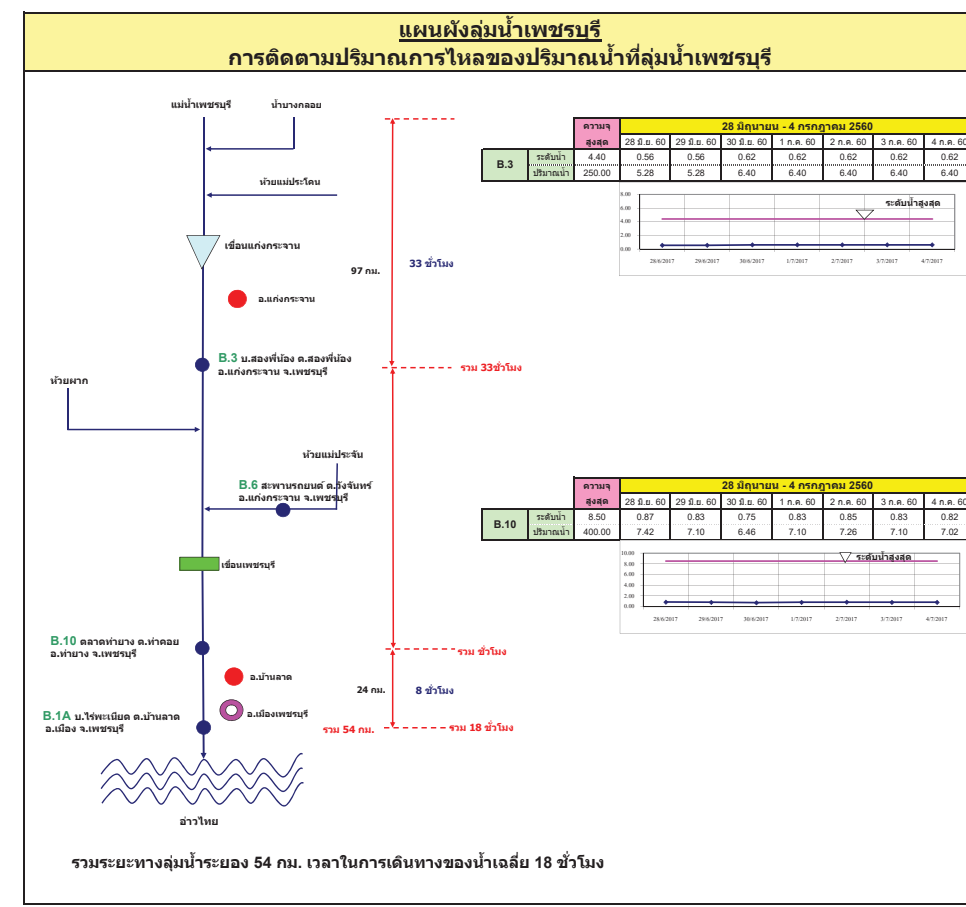
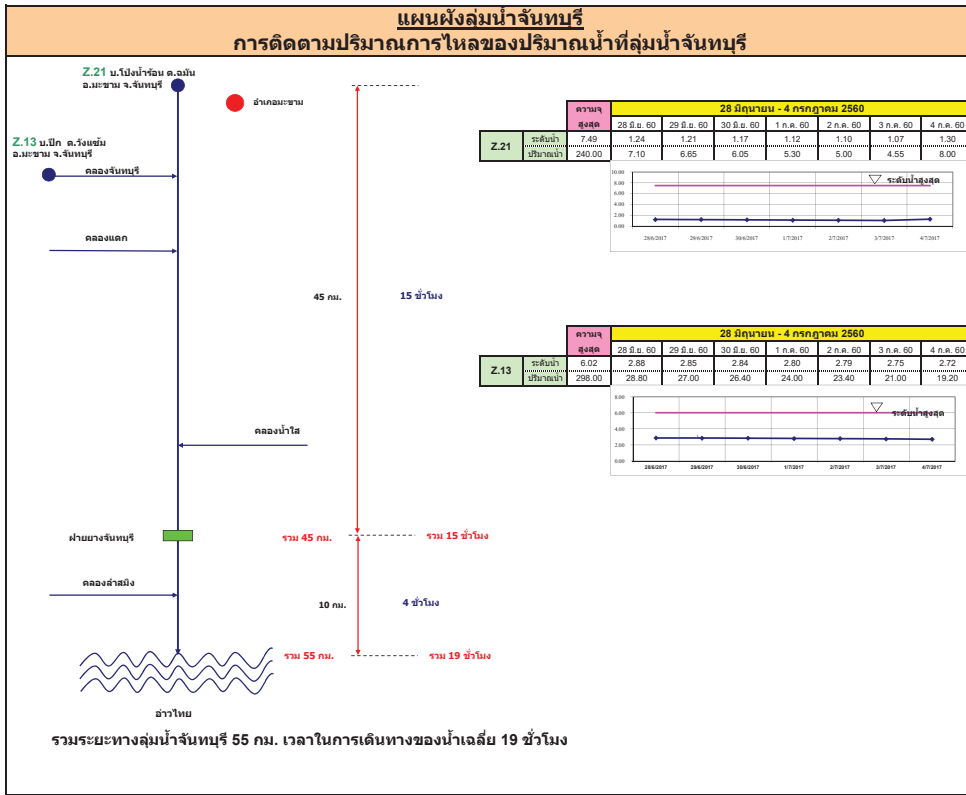
- ภูมิพล 2.ศรีนครินทร์ 3.สิริกิติ์ 4.วชิราลงกรณ 5.รัชชประภา
- ลำปาว 7.ลุมพินี 8.บางยาง 9.สิรินธร 10.ป่าสัก

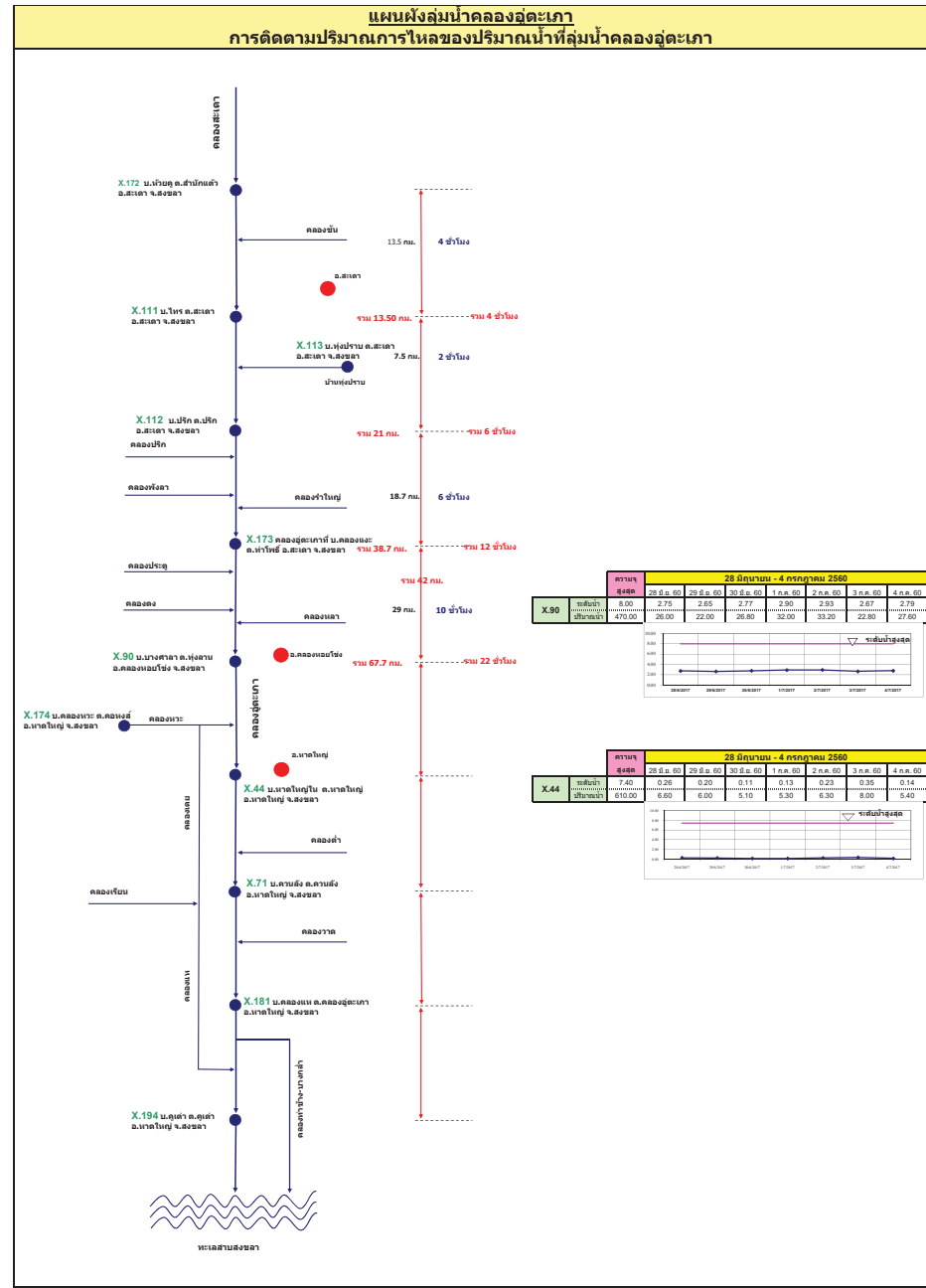
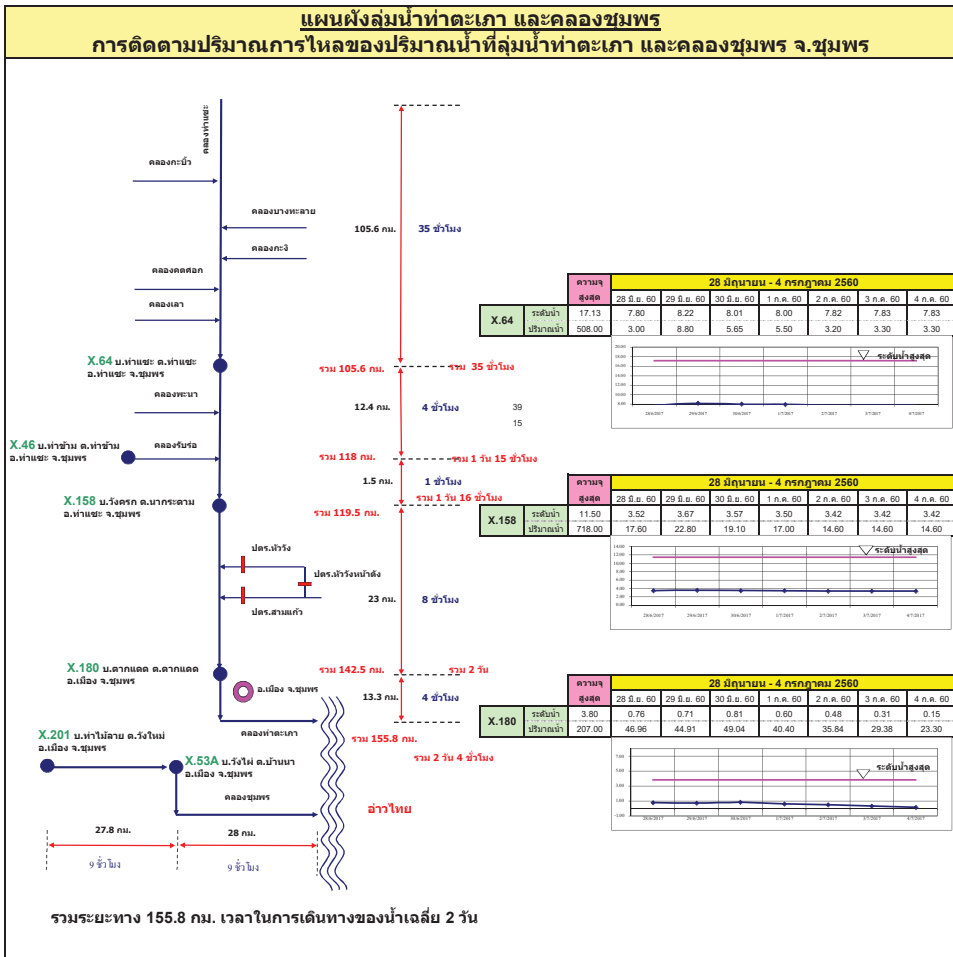
สถานการณ์น้ำในลำน้ำ











รายงานสถานการณ์น้ำ

รายลุ่มน้ำ



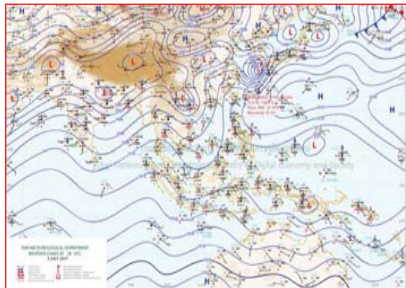
รายงานสถานการณ์น้ำลุ่มน้ำยมและน่าน วันที่ 4 กรกฎาคม 2560

1) สภาพภูมิอากาศ

ลักษณะอากาศทั่วไป (ที่มา: กรมอุตุนิยมวิทยา)

พยากรณ์อากาศ 24 ชั่วโมงข้างหน้า ประเทศไทยตอนบนยังคงมีฝนฟ้าคะนองต่อเนื่อง ส่วนบริเวณภาคเหนือตอนบนและภาคตะวันออกเฉียงเหนือตอนบนมีฝนตกหนักบางแห่ง ขอให้ประชาชนบริเวณดังกล่าวระวังอันตรายจากฝนที่ตกหนักและฝนที่ตกสะสมไว้ด้วย สำหรับภาคใต้มีฝนน้อยในระยะนี้

มีฝนฟ้าคะนอง ร้อยละ 60 ของพื้นที่ และมีฝนตกหนักบางแห่ง บริเวณจังหวัดเชียงใหม่ เชียงราย พะเยา แพร่ น่าน อุตรดิตถ์ พิษณุโลก ลำพูน ลำปาง และตาก อุณหภูมิต่ำสุด 23-24 องศาเซลเซียส อุณหภูมิสูงสุด 31-33 องศาเซลเซียส ผลคาดการณ์ปริมาณน้ำฝนล่วงหน้า 1-7 วัน ในช่วงวันที่ 3 - 7 ก.ค. มีฝนฟ้าคะนองร้อยละ 40-60 ของพื้นที่ และมีฝนตกหนักบางแห่ง ส่วนมากทางตอนบนของภาค ส่วนในช่วงวันที่ 8 - 9 ก.ค. มีฝนฟ้าคะนองร้อยละ 40-60 ของพื้นที่ อุณหภูมิต่ำสุด 23-26 องศาเซลเซียส อุณหภูมิสูงสุด 32-35 องศาเซลเซียส



แผนที่อากาศ วันที่ 4 ก.ค. 2560 เวลา 07.00 น.



ภาพถ่ายจากดาวเทียม วันที่ 4 ก.ค. 2560

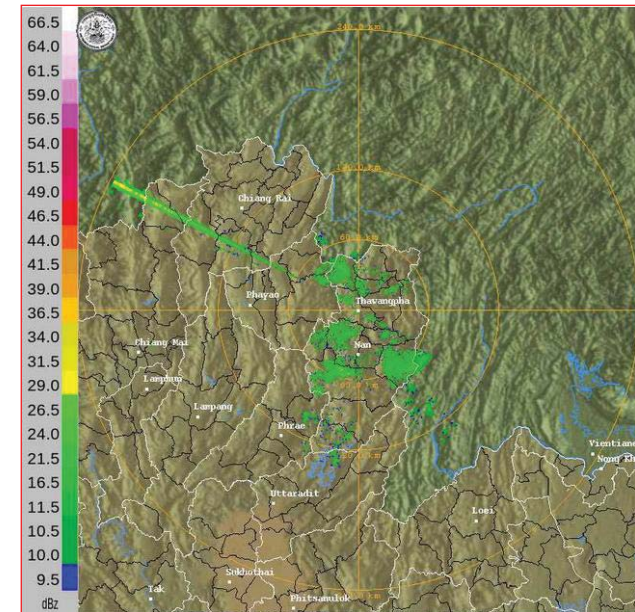
2) สถานการณ์ฝน

จากข้อมูลสถานการณ์ฝนในพื้นที่ลุ่มน้ำยมและน่านของวันที่ 4 กรกฎาคม 2560 จากกรมทรัพยากรน้ำ กรมอุตุนิยมวิทยา กรมชลประทาน และสถาบันสารสนเทศทรัพยากรน้ำและการเกษตร (องค์การมหาชน) พบว่ามีฝนตกเล็กน้อยถึงหนักในบริเวณพื้นที่ จ.แพร่ จ.น่าน จ.อุตรดิตถ์ จ.สุโขทัย และจ.พิษณุโลก มีปริมาณฝน 3.0 - 31.0 มม.

ข้อมูลสถานการณ์ฝนในพื้นที่ลุ่มน้ำยมและน่าน ณ วันที่ 4 กรกฎาคม 2560 เวลา 07.00 น.

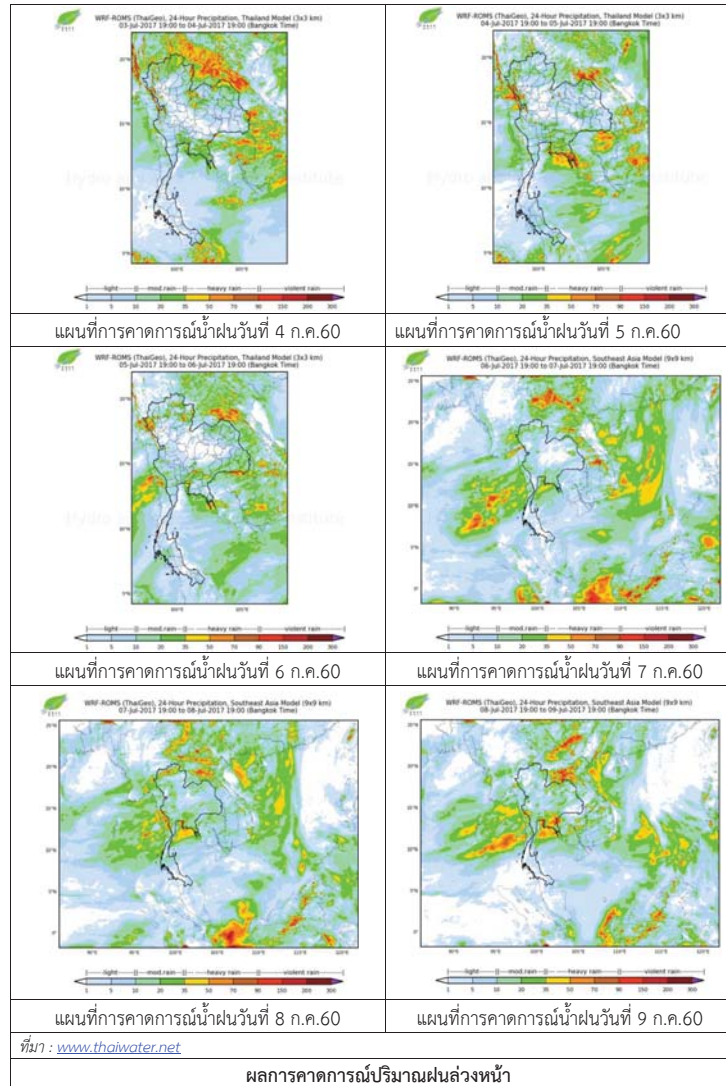
ลำดับ	สถานี	4 ก.ค. 2560
1	อ.เมือง จ.แพร่	40.2
2	อ.วังชิ้น จ.แพร่	37.0
3	อ.แม่จริม จ.น่าน	6.5
4	อ.ปัว จ.น่าน	5.0
5	อ.ท่าวังผา จ.น่าน	4.4
6	อ.เวียงสา จ.น่าน	4.8
7	อ.เมือง จ.อุตรดิตถ์	20.5
8	อ.ศรีสำโรง จ.สุโขทัย	5.0
9	อ.พรหมพิราม จ.พิษณุโลก	18.0
10	อนครไทย จ.พิษณุโลก	3.0
11	อ.ชาติตระการ จ.พิษณุโลก	3.5

หมายเหตุ “ฝน” คือ ฝนวัดปริมาณไม่ได้ (ต่ำกว่า 0.1 มิลลิเมตร)



ภาพเรดาร์ตรวจอากาศ “น่าน” ณ วันที่ 4 กรกฎาคม 2560 (ที่มา : กรมอุตุนิยมวิทยา)

สถานการณ์น้ำฝน



3) ข้อมูลปริมาณน้ำในลำน้ำ

ลุ่มน้ำยมและน่าน ปัจจุบันสถานการณ์น้ำในลำน้ำยมและลำน้ำน่านอยู่ในภาวะปกติ (ระดับน้ำต่ำกว่าระดับตลิ่งต่ำสุด) ระดับน้ำในลำน้ำยมส่วนใหญ่มีแนวโน้มเพิ่มขึ้น และระดับน้ำในลำน้ำน่านส่วนใหญ่มีแนวโน้มเพิ่มขึ้น

สถานการณ์น้ำท่า (27 มิ.ย. - 4 ก.ค. 2560 ที่มา: กรมชลประทาน)

สถานี	แม่น้ำ	อำเภอ	จังหวัด	ระดับตลิ่ง	ศุกร์	เสาร์	อาทิตย์	จันทร์	อังคาร
				ปริมาณน้ำ (ลบ.ม./วิ.)	30 มิ.ย.	1 ก.ค.	2 ก.ค.	3 ก.ค.	4 ก.ค.
Y.14	ยม	ศรีสะเกษ	สุโขทัย	12.00	1.69	1.92	2.49	2.56	2.34
				2,319	42.40	58.50	103.20	109.40	91.20
Y.16	ยม	บางระกำ	พิษณุโลก	7.00	2.98	2.74	2.69	2.89	3.83
				***	***	***	***	***	***
Y.5	ยม	โพทะเล	พิจิตร	8.25	3.11	3.07	2.85	2.58	2.57
				652	***	***	***	***	***
N.60	น่าน	ตรอน	อุดรดิตถ์	9.70	1.06	1.14	1.42	1.23	1.45
				2,055	163.20	170.92	198.98	179.77	202.10
N.27A	น่าน	พรหมพิราม	พิษณุโลก	9.17	0.38	0.42	0.35	0.98	1.17
				476	56.62	58.73	55.07	90.74	102.70
N.7A	น่าน	บางมูลนาก	พิจิตร	10.78	1.59	1.60	1.70	1.88	2.12
				1,152	123.87	124.60	131.90	145.48	164.18



สถานีสะพานพระแม่ย่า อ.เมือง จ.สุโขทัย (ลุ่มน้ำยม)



สถานีสะพานท่าเสา อ.เมือง จ.อุดรดิตถ์ (ลุ่มน้ำน่าน)

ปริมาณน้ำในลำน้ำในพื้นที่ลุ่มน้ำยมและน่าน

4) สรุป

- สถานการณ์น้ำในลุ่มน้ำยมอยู่ในภาวะปกติ และระดับน้ำในลำน้ำส่วนใหญ่มีแนวโน้มเพิ่มขึ้น
- สถานการณ์น้ำในลุ่มน้ำน่านอยู่ในภาวะปกติ และระดับน้ำในลำน้ำส่วนใหญ่มีแนวโน้มเพิ่มขึ้น

รายงานสถานการณ์น้ำลุ่มน้ำโขง ชี มูล

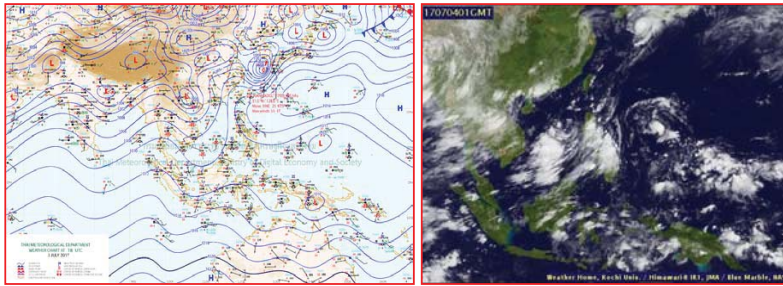
วันที่ 4 กรกฎาคม 2560

1) สภาพภูมิอากาศ

ลักษณะอากาศทั่วไป (ที่มา: กรมอุตุนิยมวิทยา)

พยากรณ์อากาศ 24 ชั่วโมงข้างหน้า ประเทศไทยตอนบนยังคงมีฝนฟ้าคะนองต่อเนื่อง ส่วนบริเวณภาคเหนือตอนบนและภาคตะวันออกเฉียงเหนือตอนบนมีฝนตกหนักบางแห่ง ขอให้ประชาชนบริเวณดังกล่าวระวังอันตรายจากฝนที่ตกหนักและฝนที่ตกสะสมไว้ด้วย สำหรับภาคใต้มีฝนน้อยในระยะนี้

สภาพอากาศภาคตะวันออกเฉียงเหนือ มีฝนฟ้าคะนอง ร้อยละ 60 ของพื้นที่ และมีฝนตกหนักบางแห่ง บริเวณจังหวัดเลย หนองบัวลำภู อุดรธานี หนองคาย บึงกาฬ สกลนคร นครพนม มุกดาหาร และนครราชสีมา อุณหภูมิต่ำสุด 23-24 องศาเซลเซียส อุณหภูมิสูงสุด 30-33 องศาเซลเซียส ลมตะวันออกเฉียงใต้ ความเร็ว 10-30 กม./ชม.



แผนที่อากาศ วันที่ 4 ก.ค. 2560 เวลา 07.00 น.

ภาพถ่ายจากดาวเทียม วันที่ 4 ก.ค. 2560

2) สถานการณ์ฝน

จากข้อมูลสถานการณ์ฝนในพื้นที่ลุ่มน้ำโขง ชี มูลของวันที่ 4 กรกฎาคม 2560 จากกรมทรัพยากรน้ำ กรมอุตุนิยมวิทยา กรมชลประทาน และสถาบันสารสนเทศทรัพยากรน้ำและการเกษตร (องค์การมหาชน) พบว่ามีฝนตกเล็กน้อย

ลำดับ	สถานี	ปริมาณฝน(มม.)
1	จ.นครพนม	74.7
2	จ.นครพนม สกษ.	24.1
3	จ.ศรีสะเกษ	12.1
4	จ.สกลนคร	9.6
5	จ.อุบลราชธานี (ศูนย์ฯ)	6.3
6	จ.สุรินทร์	6
7	จ.อุดรธานี	5.7
8	อ.นางรอง	5
9	อ.หนองบัวลำภู	4.8
10	อ.ปากช่อง สกษ.	4



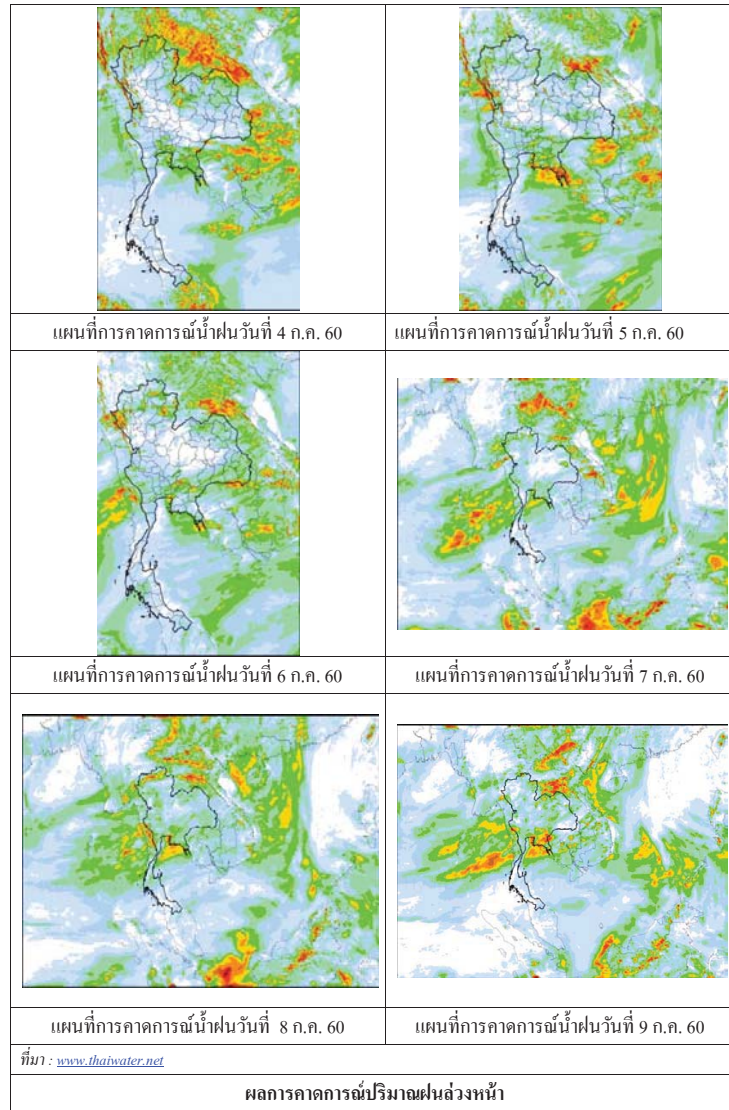
สถานีสกลนคร เวลา 13.30 น.



สถานีขอนแก่น เวลา 13.30 น.

ภาพเรดาร์ตรวจอากาศ ณ วันที่ 4 กรกฎาคม 2560 (ที่มา :กรมอุตุนิยมวิทยา)

สถานการณ์น้ำฝน



3) ข้อมูลปริมาณน้ำในลำน้ำ

ลุ่มน้ำโขง ชี มูล ปัจจุบันสถานการณ์น้ำในลำน้ำ โดยทั่วไปยังคงอยู่ในภาวะปกติ ระดับน้ำในลำน้ำส่วนใหญ่มีแนวโน้มเพิ่มขึ้น

สถานการณ์น้ำท่า (30 มิ.ย - 4 ก.ค. 2560 ที่มา: กรมชลประทาน)

สถานี	แม่น้ำ	อำเภอ	จังหวัด	ระดับตลิ่ง	สุกอร์	เสารี่	อาทิตย์	จันทร์	อังคาร
				ปริมาณน้ำ (ลบ.ม./วิ.)	30 มิ.ย.	1 ก.ค.	2 ก.ค.	3 ก.ค.	4 ก.ค.
Kh.97	โขง-บน	เชียง คาน	เดช	19.00 -	6.82 -	6.64 -	6.22 -	6.08 -	6.13 -
Kh.1	โขง-บน	เมือง	หนองคาย	13.00 -	3.12 -	3.58 -	4.06 -	3.96 -	3.66 -
Kh.100	โขง-ล่าง	เมือง	บึงกาฬ	14.00 -	4.66 -	4.93 -	5.00 -	5.05 -	5.40 -
Kh.16B	โขง-ล่าง	เมือง	นครพนม	13.00 -	4.25 -	4.45 -	4.69 -	4.79 -	4.95 -
Kh.104	โขง-ล่าง	เมือง	มุกดาหาร	13.00 -	4.83 -	4.78 -	4.93 -	5.10 -	5.27 -
E.23	ชี	เมือง	ชัยภูมิ	11.50 500	5.18 -	5.38 -	5.56 -	5.72 -	5.99 -
E.16A	ชี	เมือง	ขอนแก่น	9.30 600	3.35 -	3.58 -	3.62 -	3.80 -	3.90 -
E.8A	ชี	เมือง	มหาสารคาม	10.60 990	4.82 -	5.11 -	5.32 -	5.44 -	5.52 -
E.18	ชี	ทุ่งเขา หลวง	ร้อยเอ็ด	9.50 1,003	3.99 252.1	4.28 278.2	4.57 309.2	4.85 339.8	5.03 360.7
E.20A	ชี	มหาชัย ชนะ	ยโสธร	10.0 1,154	5.58 291.6	5.66 301.2	5.77 314.4	5.87 326.4	6.08 351.6
M.2A	มูล	เฉลิมพระ เกียรติ	นครราชสีมา	6.20 157	2.14 0.00	2.15 0.00	2.19 0.00	2.15 0.00	2.12 0.00
M.6A	มูล	สตึก	บุรีรัมย์	6.00 440	4.21 0.00	4.05 0.00	3.93 0.00	3.71 0.00	3.60 0.00
M.4	มูล	ท่าชุม	สุรินทร์	6.30 494	4.02 -	3.93 -	3.82 -	3.71 -	3.63 -
M.5	มูล	ราษีไศล	ศรีสะเกษ	8.10 903	3.27 -	3.25 -	3.24 -	3.21 -	3.19 -
M.7	มูล	เมือง	อุบลราชธานี	7.00 2,300	3.65 697.5	3.57 661.5	3.55 652.5	3.58 666.0	3.62 684.0

สถานีห้วยหลวง ต.หม่ม อ.เมือง
จ.อุดรธานี(ลุ่มน้ำโขง)



สถานีบ้านตลปักษ์น้ำ ต.ไชยบุรี อ.ท่าอุเทน
จ.นครพนม (ลุ่มน้ำโขง)



สถานีบ้านเหล่ากษุมต.คอนหัน อ.เมือง
จ.ขอนแก่น(ลุ่มน้ำชี)



สถานีสตึกต.สตึกอ.สตึก
จ.บุรีรัมย์ (ลุ่มน้ำมูล)





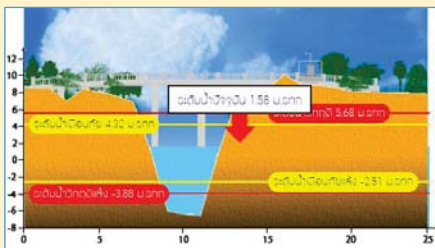
สถานการณ์น้ำ

- แม่น้ำเจ้าพระยาที่สถานีวัดระดับน้ำ C2 อ.เมือง จ.นครสวรรค์ มีปริมาณน้ำไหลผ่าน 662 ลบ.ม./วินาที ระดับน้ำ +19.60 ม.รทก. ต่ำกว่าตลิ่ง 7.25 เมตร
- เขื่อนเจ้าพระยามีปริมาณน้ำไหลผ่าน 399 ลบ.ม./วินาที ระดับน้ำเหนือเขื่อน + 16.50 ม.รทก. ระดับน้ำท้ายเขื่อน + 8.55 ม.รทก.

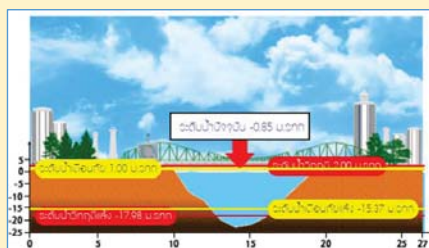


สถานีโทรมาตรในลุ่มน้ำเจ้าพระยา ได้แก่

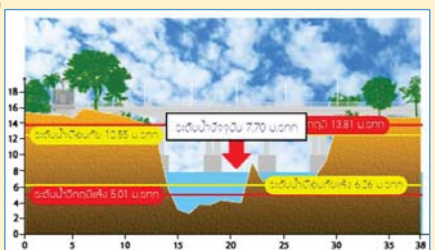
1. สถานีอ่างทอง อ.เมือง จ.อ่างทอง (เพิ่มขึ้น)



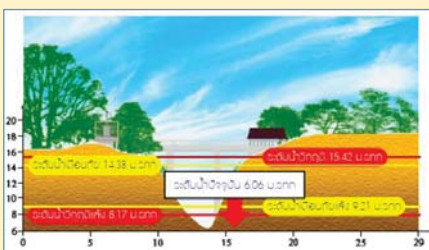
2. สถานีสะพานพุทธยอดฟ้า อ.ธัญบุรี กทม. (ลดลง)



3. สถานีวัดโคกจันทร์ อ.สรรพยา จ.ชัยนาท (เพิ่มขึ้น)



4. สถานีวัดทรงสวาย อ.วัดสิงห์ จ.ชัยนาท (เพิ่มขึ้น)



รวดเร็ว มีคุณภาพ โปร่งใส มีคุณธรรม

รายงานสถานการณ์น้ำลุ่มน้ำเจ้าพระยา
วันที่ 4 กรกฎาคม 2560

1) สภาพภูมิอากาศ

ลักษณะอากาศทั่วไป (ที่มา: กรมอุตุนิยมวิทยา)

พยากรณ์อากาศ 24 ชั่วโมงข้างหน้า ประเทศไทยตอนบนยังคงมีฝนฟ้าคะนองต่อเนื่อง ส่วนบริเวณภาคเหนือตอนบนและภาคตะวันออกเฉียงเหนือตอนบนมีฝนตกหนักบางแห่ง ขอให้ประชาชนบริเวณดังกล่าวระวังอันตรายจากฝนที่ตกหนักและฝนที่ตกสะสมไว้ด้วย สำหรับภาคใต้มีฝนน้อยในระยะนี้

สภาพอากาศภาคกลาง มีฝนฟ้าคะนอง ร้อยละ 60 ของพื้นที่ บริเวณจังหวัดราชบุรี กาญจนบุรี สุพรรณบุรี อุทัยธานี ชัยนาท สิงห์บุรี อ่างทอง และพระนครศรีอยุธยา อุณหภูมิต่ำสุด 23-25 องศาเซลเซียส อุณหภูมิสูงสุด 33-35 องศาเซลเซียส ลมตะวันตกเฉียงใต้ ความเร็ว 10-30 กม./ชม. ในช่วงวันที่ 3 - 4 และ 8 - 9 ก.ค. มีฝนฟ้าคะนองร้อยละ 30-40 ของพื้นที่ ส่วนในช่วงวันที่ 5 - 7 ก.ค. มีฝนฟ้าคะนองร้อยละ 40-60 ของพื้นที่ และมีฝนตกหนักบางแห่ง อุณหภูมิต่ำสุด 24-26 องศาเซลเซียส อุณหภูมิสูงสุด 32-36 องศาเซลเซียส ลมตะวันตกเฉียงใต้ ความเร็ว 10-30 กม./ชม.



แผนที่อากาศ วันที่ 4 ก.ค. 2560 เวลา 07.00 น.

ภาพถ่ายจากดาวเทียม วันที่ 4 ก.ค. 2560

2) สถานการณ์ฝน

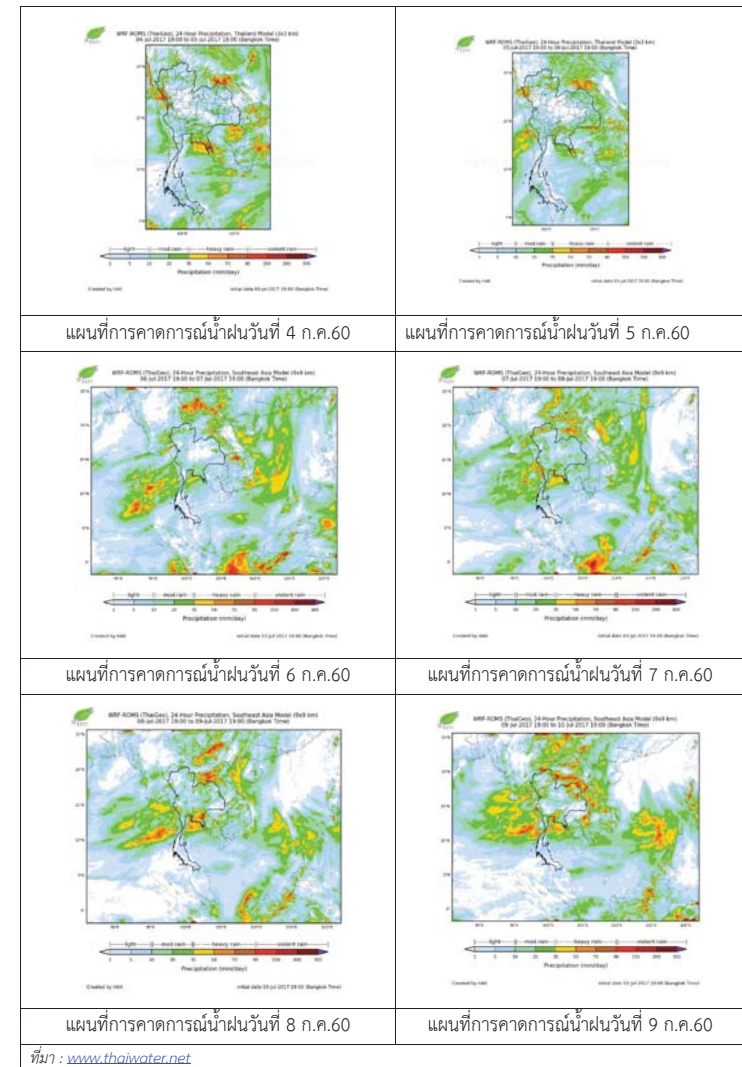
จากข้อมูลสถานการณ์ฝนในพื้นที่ลุ่มน้ำเจ้าพระยาของวันที่ วันที่ 4 กรกฎาคม 2560 จากกรมทรัพยากรน้ำ กรมอุตุนิยมวิทยา กรมชลประทาน และสถาบันสารสนเทศทรัพยากรน้ำและการเกษตร (องค์การมหาชน) พบว่ามีฝนตกในพื้นที่จังหวัดนครสวรรค์ ชัยนาท ปทุมธานี สมุทรปราการ นครปฐม กทม.

ข้อมูลสถานการณ์ฝนในพื้นที่ลุ่มน้ำเจ้าพระยา ณ วันที่ 4 กรกฎาคม 2560 เวลา 07.00 น.

ลำดับ	สถานี	4 ก.ค. 60
1	อ.ท่าตะโก จ.นครสวรรค์	29.7
2	อ.วัดสิงห์ จ.ชัยนาท	41.0
3	อ.ท่าเรือ จ.อยุธยา	0.4
4	อ.คลองหลวง จ.ปทุมธานี	35.0
5	อ.บางกรวย จ.นนทบุรี	23.8
6	อ.บางพลี จ.สมุทรปราการ	8.3
7	สำนักงานเขตมีนบุรี	77.9
8	รร.วัดสามง่าม	88.5

หมายเหตุ “ฝน” คือ ฝนวัดปริมาณไม่ได้ (ต่ำกว่า 0.1 มิลลิเมตร)

สถานการณ์น้ำฝน



3) ข้อมูลปริมาณน้ำในลำน้ำ

ลุ่มน้ำเจ้าพระยา ปัจจุบันสถานการณ์น้ำในลำน้ำโดยทั่วไปยังคงอยู่ในภาวะปกติ และในบางพื้นที่มีระดับน้ำลดลงกว่าเมื่อก่อน

สถานการณ์น้ำท่า (2 – 4 ก.ค. 2560 ที่มา: กรมชลประทาน)

สถานี	แม่น้ำ	อำเภอ	จังหวัด	ระดับตลิ่ง	อาทิตย์	จันทร์	อังคาร
				ปริมาณน้ำ (ลบ.ม./วิ.)	ก.ค.	ก.ค.	ก.ค.
C.2	เจ้าพระยา	เมือง	นครสวรรค์	26.20	18.75	19.14	19.60
				3,590	448	542	662
C.13	เขื่อนเจ้าพระยา	สรรพยา	ชัยนาท	15.77	16.50	16.50	16.50
				2,840	263	313	399
C.3	เจ้าพระยา	เมือง	สิงห์บุรี	11.70	4.45	4.63	4.90
				2,340	257	311	392
C.35	เจ้าพระยา	พระนครศรีอยุธยา	พระนครศรีอยุธยา	4.58	1.05	1.10	1.16
				1,155	*	*	*
C.36	คลองบางหลวง	บางบาล	พระนครศรีอยุธยา	4.00	0.78	0.81	0.96
				404	*	*	*
C.37	คลองบางบาน	บางบาล	พระนครศรีอยุธยา	3.80	0.79	0.80	0.81
				134	*	*	*

ข้อมูลระดับน้ำ 4 ก.ค. 2560 ที่มา: กรมทรัพยากรน้ำ

สถานี	ตำบล	อำเภอ	จังหวัด	ระดับตลิ่ง (ต่ำสุด)	อาทิตย์	จันทร์	อังคาร	แนวโน้ม
					2 ก.ค.	3 ก.ค.	4 ก.ค.	
วัดทรงสวย	หนองน้อย	วัดสิงห์	ชัยนาท	16.45	5.89	5.89	6.06	เพิ่มขึ้น
วัดโคกจันทร์	โพนงดำ	สรรพยา	ชัยนาท	14.93	6.02	5.96	7.70	เพิ่มขึ้น
อ่างทอง	บางแก้ว	เมือง	อ่างทอง	8.46	0.97	1.00	1.58	เพิ่มขึ้น
สะพานพุทธยอดฟ้า	วัดกัลยาณ์	ธนบุรี	กทม.	2.90	-0.45	0.29	-0.85	ลดลง

สถานีสะพานพระพุทธยอดฟ้า ต.วัดกัลยาณ์ อ.ธนบุรี จ.กรุงเทพฯ (ลุ่มน้ำเจ้าพระยา)



สถานีสะพานปรีดี-ธำรง ต.พัทลุง อ.พระนครศรีอยุธยา จ.พระนครศรีอยุธยา (ลุ่มน้ำเจ้าพระยา)



สถานีโคกจันทร์ - ต.โพธิ์นางคำ อ.สรรพยา จ.ชัยนาท (ลุ่มน้ำเจ้าพระยา)



สถานีบ้านยางมณี ต.องค์รักษ์ อ.โพธิ์ทอง จ.อ่างทอง (ลุ่มน้ำเจ้าพระยา)



9

ปริมาณน้ำในลำน้ำของคลองต่างๆ ในพื้นที่ลุ่มน้ำเจ้าพระยา

4) สรุป

สถานการณ์ในลุ่มน้ำเจ้าพระยามีพื้นที่อยู่ในเกณฑ์ปกติ โดยระดับน้ำเขื่อนเจ้าพระยามีปริมาณน้ำไหลผ่าน 399 ลบ.ม./วินาที ระดับน้ำเหนือเขื่อน +16.50 ม.รทก. ระดับน้ำท้ายเขื่อน +8.55 ม.รทก.



วันที่ 4 กรกฎาคม 2560

สถานการณ์น้ำ

- ลุ่มน้ำบางปะกง ปัจจุบันสถานการณ์น้ำในลำน้ำ โดยทั่วไปยังคงอยู่ในภาวะปกติ (ระดับน้ำต่ำกว่าระดับตลิ่งต่ำสุด) ระดับน้ำในลำน้ำส่วนใหญ่มีแนวโน้มเพิ่มขึ้น

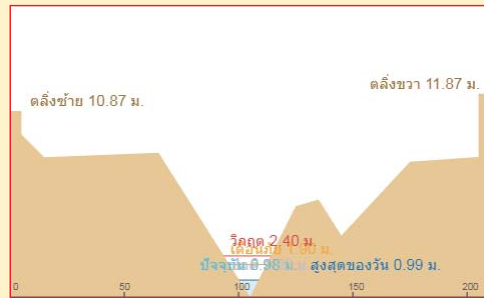
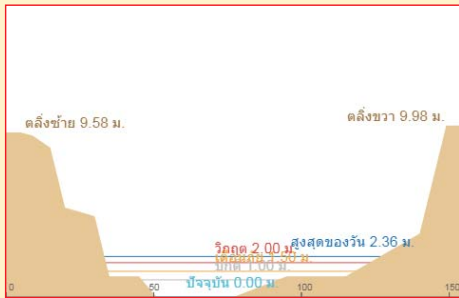
พื้นที่ประสบอุทกภัยในพื้นที่ลุ่มน้ำบางปะกง

- ไม่มีสถานการณ์

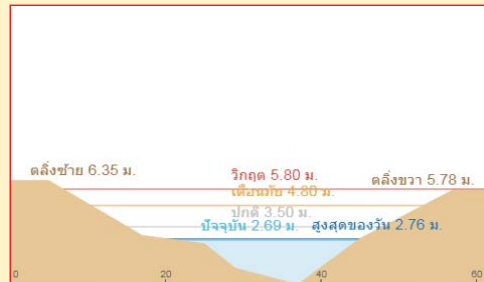
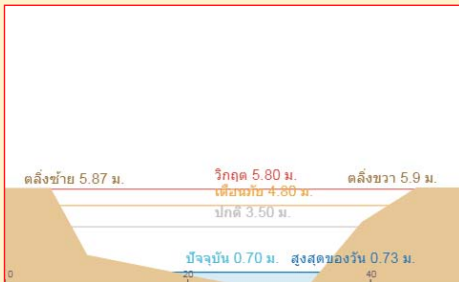


ระดับน้ำของสถานีโทรมาตรในพื้นที่

1. สถานีบ้านบางขนาก อ.บางน้ำเปรี้ยว จ.ฉะเชิงเทรา (ลดลง)
2. สถานีบ้านโยธะกา อ.บ้านสร้าง จ.ปราจีนบุรี (ทรงตัว)



3. สถานีบ้านป่าเข อ.บ้านนา จ.นครนายก (ลดลง)
4. สถานีบ้านทุ่งยายชี อ.ท่าตะเียบ จ.ฉะเชิงเทรา (ลดลง)



รายงานสถานการณ์น้ำลุ่มน้ำบางปะกง
วันที่ 4 กรกฎาคม 2560

- 1) สภาพภูมิอากาศ (ที่มา: กรมอุตุนิยมวิทยา)

ลักษณะอากาศทั่วไป

พยากรณ์อากาศ 24 ชั่วโมงข้างหน้า ประเทศไทยตอนบนยังคงมีฝนฟ้าคะนองต่อเนื่อง ส่วนบริเวณภาคเหนือตอนบนและภาคตะวันออกเฉียงเหนือตอนบนมีฝนตกหนักบางแห่ง

ลักษณะสำคัญทางอุตุนิยมวิทยา

หย่อมความกดอากาศต่ำปกคลุมประเทศเวียดนามตอนบน ลักษณะเช่นนี้ทำให้ภาคเหนือตอนบนและภาคตะวันออกเฉียงเหนือตอนบนยังคงมีฝนฟ้าคะนองและมีฝนตกหนักบางแห่ง สำหรับมรสุมตะวันตกเฉียงใต้ที่พัดปกคลุมทะเลอันดามันและภาคใต้มีกำลังอ่อนลง ทำให้ภาคใต้มีฝนลดลงในระยะนี้ อนึ่ง พายุโซนร้อน “นันมาดอล” บริเวณตอนล่างของประเทศญี่ปุ่น คาดว่าจะเคลื่อนขึ้นฝั่งทางตอนใต้ของประเทศญี่ปุ่นในวันนี้

สภาพอากาศภาคตะวันออกเฉียง

มีฝนฟ้าคะนอง ร้อยละ 40 ของพื้นที่ ส่วนมากบริเวณจังหวัดนครนายก ชลบุรี ระยอง จันทบุรี และตราด อุณหภูมิต่ำสุด 24-27 องศาเซลเซียส อุณหภูมิสูงสุด 32-34 องศาเซลเซียส ลมตะวันตกเฉียงใต้ ความเร็ว 15-35 กม./ชม. ทะเลมีคลื่นสูง 1-2 เมตร ส่วนบริเวณที่มีฝนฟ้าคะนองคลื่นสูงประมาณ 2 เมตร



แผนที่อากาศ วันที่ 4 ก.ค. 60 เวลา 07.00 น.



ภาพถ่ายจากดาวเทียม วันที่ 4 ก.ค. 2560 เวลา 07.00 น.

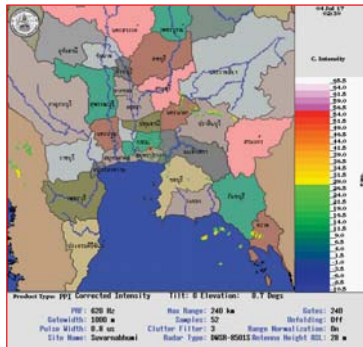
- 2) สถานการณ์ฝน

จากข้อมูลสถานการณ์ฝนในพื้นที่ลุ่มน้ำบางปะกงของวันที่ 4 กรกฎาคม 2560 จากกรมทรัพยากรน้ำ กรมอุตุนิยมวิทยา และสถาบันสารสนเทศทรัพยากรน้ำและการเกษตร (องค์การมหาชน) พบว่ามีฝนตกเล็กน้อยถึงตกหนักในบางพื้นที่ โดยบริเวณอำเภอเมืองนครนายก และปากพลี จังหวัดนครนายก บริเวณอำเภอบางคล้า บางน้ำเปรี้ยว พนมสารคาม สนาบชัยเขต บางปะกง ราชสำนั และท่าตะเียบ จังหวัดฉะเชิงเทรา มีปริมาณฝน 0.4 – 41.0 มม.

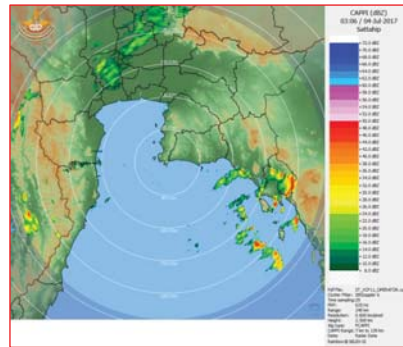
ข้อมูลสถานการณ์ฝนในพื้นที่ลุ่มน้ำบางปะกง ณ วันที่ 4 กรกฎาคม 2560
(ข้อมูลจากกรมอุตุนิยมวิทยา เวลา 07.00 น.)

ลำดับ	พื้นที่	ปริมาณฝน (มม.)
1	อ.เมืองนครนายก จ.นครนายก	20.1
2	อ.ปากพลี จ.นครนายก	0.4
3	อ.บางคล้า จ.ฉะเชิงเทรา	7.8
4	อ.บางน้ำเปรี้ยว จ.ฉะเชิงเทรา	41.0
5	อ.พนมสารคาม จ.ฉะเชิงเทรา	3.0
6	อ.สนามชัยเขต จ.ฉะเชิงเทรา	9.2
7	อ.บางปะกง จ.ฉะเชิงเทรา	14.0
8	อ.ราชสำนั จ.ฉะเชิงเทรา	40.4
9	อ.ท่าตะเกียบ จ.ฉะเชิงเทรา	3.9

หมายเหตุ “ฝ” คือ ฝนวัดปริมาณไม่ได้ (ต่ำกว่า 0.1 มิลลิเมตร), “*” คือ ไม่ได้รับข้อมูล

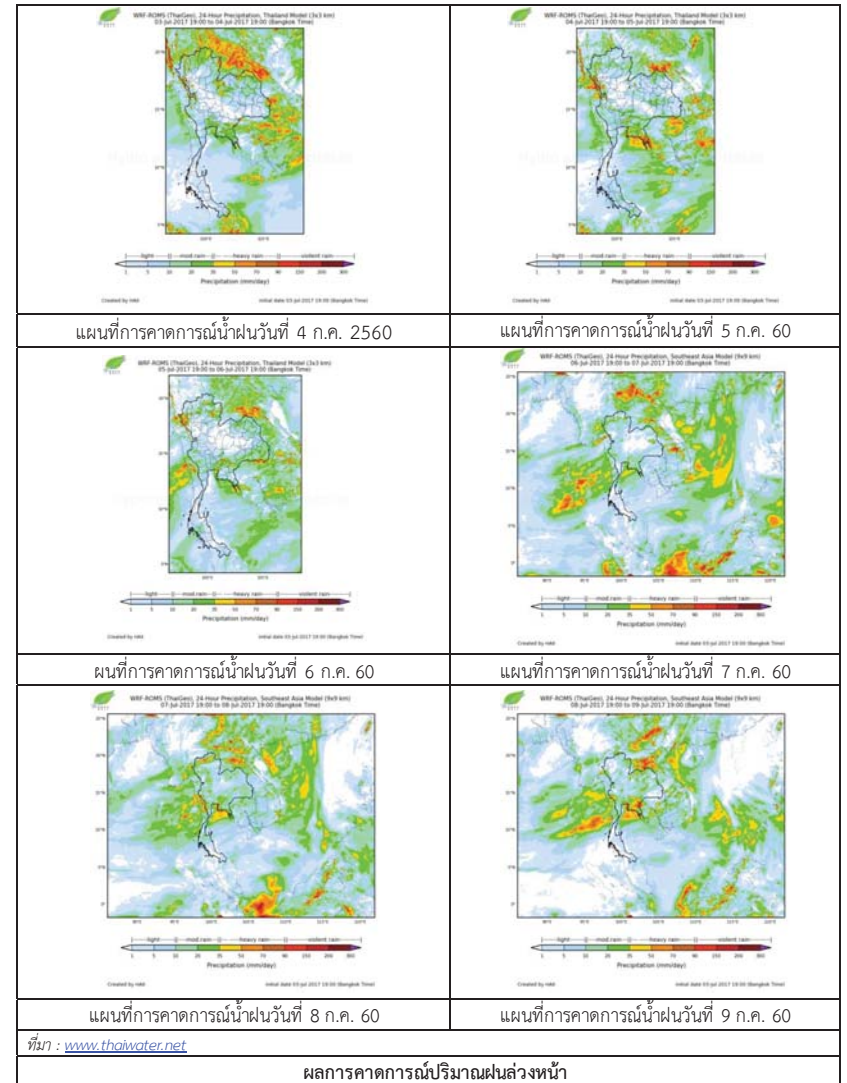


ภาพเรดาร์ที่ตรวจอากาศ “สถานีสุวรรณภูมิ”
ณ วันที่ 4 กรกฎาคม 2560 เวลา 09.30 น.
(ที่มา : กรมอุตุนิยมวิทยา)



ภาพเรดาร์ที่ตรวจอากาศ “สถานีสีตหีบ”
ณ วันที่ 4 กรกฎาคม 2560 เวลา 10.06 น.
(ที่มา : กรมอุตุนิยมวิทยา)

สถานการณ์น้ำฝน



ที่มา : www.thaiwater.net

ผลการคาดการณ์ปริมาณฝนล่วงหน้า

3) ข้อมูลปริมาณน้ำในลำน้ำ

ลุ่มน้ำบางปะกง ปัจจุบันสถานการณ์น้ำในลำน้ำโดยทั่วไปยังคงอยู่ในภาวะปกติ (ระดับน้ำต่ำกว่าระดับตลิ่งต่ำสุด) ระดับน้ำในลำน้ำส่วนใหญ่มีแนวโน้มเพิ่มขึ้น

สถานการณ์น้ำท่า (30 มิ.ย. – 4 ก.ค. 2560 ที่มา: กรมชลประทาน เวลา 06.00 น.)

สถานี	อำเภอ	จังหวัด	ระดับน้ำ (ม.)	ศุกร์	เสาร์	อาทิตย์	จันทร์	อังคาร	แนวโน้ม
			ปริมาณน้ำ (ลบ.ม./ว.)	30 มิ.ย.	1 ก.ค.	2 ก.ค.	3 ก.ค.	4 ก.ค.	
Kgt.19A	พนัสนิคม	ชลบุรี	4.8	2.39	2.41	2.43	2.41	2.43	เพิ่มขึ้น
			*	*	*	*	*	*	
Kgt.30	เทศบาลเมือง	ฉะเชิงเทรา	1.70	0.05	-0.06	-0.04	-0.09	-0.05	เพิ่มขึ้น
			น้ำหนุ่น	*	*	*	*	*	
Ny.1B	เมือง	นครนายก	8.81	4.30	4.32	4.53	4.38	4.39	เพิ่มขึ้น
			206	18.0	18.6	24.9	20.4	20.7	
Ny.3	บ้านนา	นครนายก	6.26	1.49	1.38	1.32	1.29	1.34	เพิ่มขึ้น
			ติดฝาย	1.20	0.92	0.80	0.74	0.84	
Ny.4	เมือง	ปราจีนบุรี	3.37	0.58	0.59	0.74	0.69	0.78	เพิ่มขึ้น
			177	2.80	2.90	4.40	3.90	4.80	
Ny.7	เมือง	นครนายก	5.38	3.66	3.69	3.85	3.82	3.79	ลดลง
			*	*	*	*	*	*	

หมายเหตุ * ไม่มีข้อมูล

ข้อมูลระดับน้ำจากระบบตรวจวัดสภาพทางไกลอัตโนมัติลุ่มน้ำบางปะกง-ปราจีนบุรี กรมทรัพยากรน้ำ ประจำวันที่ 4 กรกฎาคม 2560

ข้อมูลระดับน้ำ (2 – 4 ก.ค. 2560 ที่มา: กรมทรัพยากรน้ำ เวลา 07.00 น.)

สถานี	ตำบล	อำเภอ	จังหวัด	ระดับตลิ่ง (ต่ำสุด)	อาทิตย์	จันทร์	อังคาร	แนวโน้ม
					2 ก.ค.	3 ก.ค.	4 ก.ค.	
บ้านบางขนาก	บางขนาก	บางน้ำเปรี้ยว	ฉะเชิงเทรา	2.00	0.20	0.85	0.62	ลดลง
บ้านโอรธะกา	บางเตย	บ้านสร้าง	ปราจีนบุรี	2.40	0.99	0.99	0.99	ทรงตัว
บ้านป่าชะ	ป่าชะ	บ้านนา	นครนายก	5.87	0.76	0.75	0.71	ลดลง
บ้านทุ่งยายชี	ท่าตะเกียบ	ท่าตะเกียบ	ฉะเชิงเทรา	5.78	2.99	2.94	2.70	ลดลง

4) สรุป

สถานการณ์น้ำในลุ่มน้ำบางปะกงประจำวันวันที่ 4 กรกฎาคม 2560 อยู่ในภาวะปกติ และระดับน้ำในลำน้ำส่วนใหญ่มีแนวโน้มเพิ่มขึ้น

วันที่ 4 กรกฎาคม 2560

สถานการณ์น้ำ

- ลุ่มน้ำทะเลสาบสงขลา ปัจจุบันสถานการณ์น้ำในลำน้ำ โดยทั่วไปยังคงอยู่ในภาวะปกติ (ระดับน้ำต่ำกว่าระดับตลิ่งต่ำสุด) ระดับน้ำในลำน้ำส่วนใหญ่มีแนวโน้มลดลง

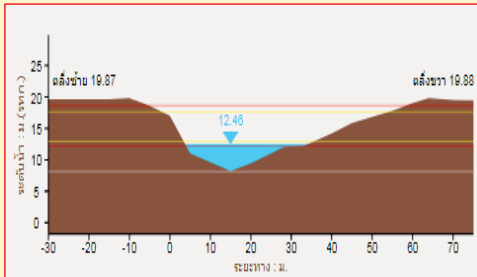
พื้นที่ประสบวิกฤติน้ำในพื้นที่ลุ่มน้ำทะเลสาบสงขลา

- ไม่มีสถานการณ์วิกฤติน้ำในพื้นที่

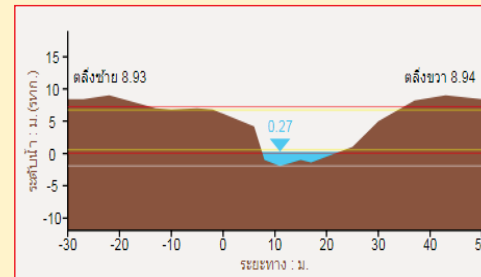


ระดับน้ำของสถานีโทรมาตรในพื้นที่

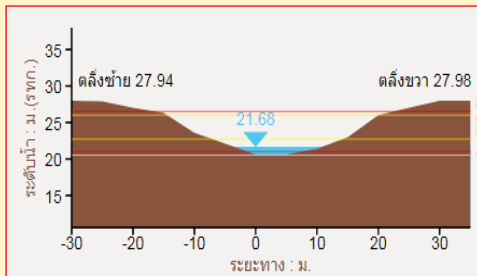
1. สถานีคลองอู่ตะเภาบน อ.สะเดา จ.สงขลา (ลดลง)



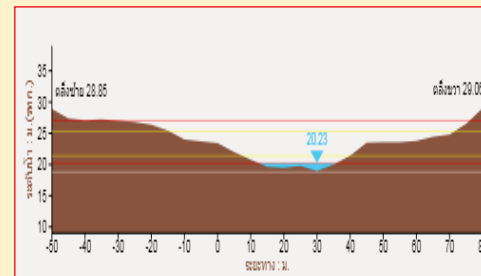
2. สถานีคลองอู่ตะเภาล่าง อ.หาดใหญ่ จ.สงขลา (ลดลง)



3. สถานีคลองตะโหมด(ท่าเขียด) อ.ตะโหมด จ.พัทลุง (ลดลง)



4. สถานีคลองนาท่อม อ.เมือง จ.พัทลุง (ลดลง)



รายงานสถานการณ์น้ำลุ่มน้ำทะเลสาบสงขลา
วันที่ 4 กรกฎาคม 2560

1) สภาพภูมิอากาศ

ลักษณะอากาศทั่วไป (ที่มา: กรมอุตุนิยมวิทยา)

พยากรณ์อากาศ 24 ชั่วโมงข้างหน้า ประเทศไทยตอนบนยังคงมีฝนฟ้าคะนองต่อเนื่อง ส่วนบริเวณภาคเหนือตอนบนและภาคตะวันออกเฉียงเหนือตอนบนมีฝนตกหนักบางแห่ง ขอให้ประชาชนบริเวณดังกล่าวระวังอันตรายจากฝนที่ตกหนักและฝนที่ตกสะสมไว้ด้วย สำหรับภาคใต้มีฝนน้อยในระยะนี้

สภาพอากาศภาคใต้ฝั่งตะวันออก มีฝนฟ้าคะนอง ร้อยละ 30 ของพื้นที่ ส่วนมากบริเวณจังหวัดเพชรบุรี ประจวบคีรีขันธ์ ชุมพร และสุราษฎร์ธานี อุณหภูมิต่ำสุด 22-26 องศาเซลเซียส อุณหภูมิสูงสุด 33-35 องศาเซลเซียส ผลคาดการณ์ปริมาณน้ำฝนล่วงหน้า 1-7 วัน ในช่วงวันที่ 3 - 4 ก.ค. มีฝนฟ้าคะนองร้อยละ 30-40 ของพื้นที่ ส่วนในช่วงวันที่ 5 - 9 ก.ค. มีฝนฟ้าคะนองร้อยละ 40-60 ของพื้นที่ อุณหภูมิต่ำสุด 22-26 องศาเซลเซียส อุณหภูมิสูงสุด 32-36 องศาเซลเซียส



แผนที่อากาศ วันที่ 4 ก.ค. 2560 เวลา 07.00 น.

ภาพถ่ายจากดาวเทียม วันที่ 4 ก.ค. 2560

2) สถานการณ์ฝน

จากข้อมูลสถานการณ์ฝนในพื้นที่ลุ่มน้ำทะเลสาบสงขลาของวันที่ 4 กรกฎาคม 2560 จากกรมทรัพยากรน้ำ กรมอุตุนิยมวิทยา กรมชลประทาน และสถาบันสารสนเทศทรัพยากรน้ำและการเกษตร (องค์การมหาชน) พบว่า มีฝนตกเล็กน้อยในพื้นที่ บริเวณสะเดา หาดใหญ่ นามหม่อม และอำเภอเมือง จังหวัดสงขลา ปริมาณฝน 0.2 - 5.4 มิลลิเมตร

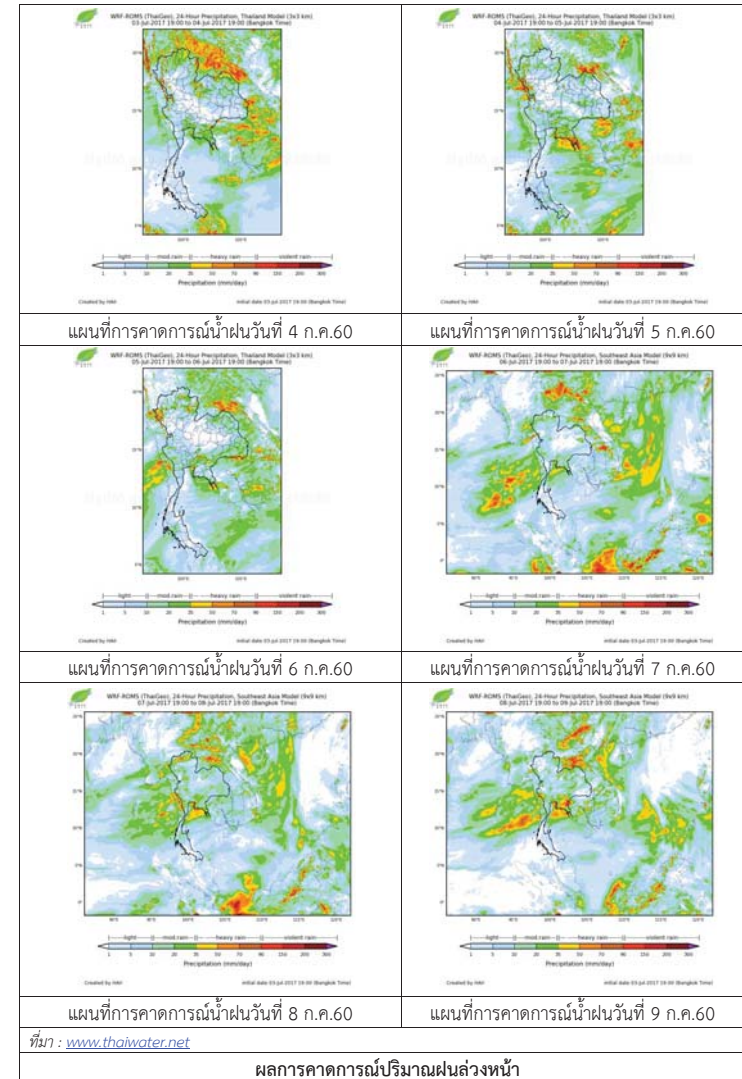
“ไม่รู้มีคุณธรรมรับผิดชอบต่อสังคม”

ข้อมูลสถานการณ์ฝนในพื้นที่ลุ่มน้ำทะเลสาบสงขลา ณ วันที่ 4 กรกฎาคม 2560 เวลา 07.00 น.

ลำดับ	สถานี	ปริมาณฝน (มม.)
1	ต.พังลา อ.สะเดา จ.สงขลา	3.5
2	คอหงส์ สกษ. ต.คอหงษ์ อ.หาดใหญ่ จ.สงขลา	0.2
3	ต.พิจิตร อ.นาหม่อม จ.สงขลา	0.2
4	ต.บ่อยาง อ.เมือง จ.สงขลา	5.4

หมายเหตุ “ฝน” คือ ฝนวัดปริมาณไม่ได้ (ต่ำกว่า 0.1 มิลลิเมตร)

สถานการณ์น้ำฝน



3) ข้อมูลปริมาณน้ำในลำน้ำ

ลุ่มน้ำทะเลสาบสงขลา ปัจจุบันสถานการณ์น้ำในลำน้ำโดยทั่วไปยังคงอยู่ในภาวะปกติ (ระดับน้ำต่ำกว่าระดับตลิ่งต่ำสุด) ระดับน้ำในลำน้ำส่วนใหญ่มีแนวโน้มลดลง

สถานการณ์น้ำท่า (30 มิ.ย. - 4 ก.ค. 2560 ที่มา: กรมชลประทาน)

สถานี	แม่น้ำ	อำเภอ	จังหวัด	ระดับตลิ่ง	ศุกร์	เสาร์	อาทิตย์	จันทร์	อังคาร
				ปริมาณน้ำ(ลบ.ม./วิ.)	30 มิ.ย.	1 ก.ค.	2 ก.ค.	3 ก.ค.	4 ก.ค.
X.170	คลองลำ	ศรีนครินทร์	พัทลุง	25.20	20.25	20.22	20.24	20.21	20.20
				580.00	4.90	4.24	4.68	4.02	3.80
X.265	คลองน่วย	เมือง	พัทลุง	8.00	6.84	6.88	6.72	6.97	7.58
				7.00	*	*	*	*	*
X.174	คลองหะ	หาดใหญ่	สงขลา	8.88	4.55	4.54	4.54	4.54	4.59
				388.00	0.95	0.90	0.90	0.90	1.15
X.173A	คลองอู่ตะเภา	สะเดา	สงขลา	15.90	10.53	10.97	11.22	10.94	10.79
				258.00	9.73	14.91	18.28	14.52	12.68
X.90	คลองอู่ตะเภา	คลองหอยโข่ง	สงขลา	8.00	2.77	2.90	2.93	2.67	2.79
				580.00	26.80	32.00	33.20	22.80	27.60
X.44	คลองอู่ตะเภา	หาดใหญ่	สงขลา	7.40	0.11	0.13	0.23	0.35	0.14
				582.00	5.10	5.30	6.30	8.00	5.40

หมายเหตุ * หมายถึง ไม่มีข้อมูล

ข้อมูลระดับน้ำจากระบบตรวจวัดสภาพทางไกลอัตโนมัติลุ่มน้ำทะเลสาบสงขลา กรมทรัพยากรน้ำประจำวันที่ 4 กรกฎาคม 2560

ข้อมูลระดับน้ำ (2 - 4 ก.ค. 2560 ที่มา: กรมทรัพยากรน้ำ)

สถานี	ตำบล	อำเภอ	จังหวัด	ระดับตลิ่ง (ต่ำสุด)	อาทิตย์	จันทร์	อังคาร	แนวโน้ม
					2 ก.ค.	3 ก.ค.	4 ก.ค.	(เพิ่ม/ลด)
คลองอู่ตะเภาตอนบน	พังลา	สะเดา	สงขลา	19.87	12.79	12.58	12.52	ลดลง
คลองอู่ตะเภาล่าง	หาดใหญ่	หาดใหญ่	สงขลา	8.93	0.44	0.37	0.27	ลดลง
คลองรัตภูมิ	กำแพงเพชร	รัตภูมิ	สงขลา	22.62	13.22	13.20	13.17	ลดลง
คลองตะโหมด(ท่าเขียด)	แม่ขรี	ตะโหมด	พัทลุง	27.94	21.81	21.78	21.75	ลดลง
คลองนาท่อม	ร่มเมือง	เมือง	พัทลุง	28.85	20.32	20.30	20.29	ลดลง
คลองท่าแนะ	เขาย่า	ศรีบรรพต	พัทลุง	37.56	33.89	33.88	33.87	ลดลง

ปริมาณน้ำในลำน้ำของคลองต่างๆ ในพื้นที่ลุ่มน้ำทะเลสาบสงขลา วันที่ 4 กรกฎาคม 2560



สถานีคลองอู่ตะเภาตอนล่าง - ต.หาดใหญ่ อ.หาดใหญ่ จ.สงขลา (ลุ่มน้ำทะเลสาบสงขลา)



สถานีคลองตะโหมด (ท่าเขียด) - ต.แม่ขรี อ.ตะโหมด จ.พัทลุง (ลุ่มน้ำทะเลสาบสงขลา)



สถานีลำป่า - ต.ลำป่า อ.เมือง จ.พัทลุง (ลุ่มน้ำทะเลสาบสงขลา)

4) สรุป

สถานการณ์น้ำในลุ่มน้ำทะเลสาบสงขลาประจำวันที่ 4 กรกฎาคม 2560 อยู่ในภาวะปกติ และระดับน้ำในลำน้ำส่วนใหญ่มีแนวโน้มลดลง

รายงานระดับน้ำจากกล้อง CCTV





น้ำใสชีวิต
เป็นมงคลของทุกคน

รายงานระดับน้ำจากกล้อง CCTV
ณ. วันที่ 4 กรกฎาคม พ.ศ. 2560 เวลา 08.30 น.



สรุปสถานการณ์น้ำในลำน้ำสายหลัก

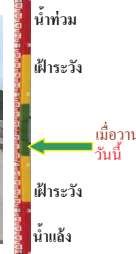
สะพานพระแม่ย่า - อ.เมือง จ.สุโขทัย (ลุ่มน้ำยม) สถานการณ์น้ำปกติ
 สะพานท่าเสา อ.เมือง จ.อุตรดิตถ์ (ลุ่มน้ำน่าน) สถานการณ์น้ำปกติ
 เทศบาล ต.นาแก - อ.นาแก จ.นครพนม (ห้วยน้ำก่ำ/เชิงอีसान) สถานการณ์น้ำปกติ
 บ้านเหล่านกขุม - อ.เมือง จ.ขอนแก่น (ลุ่มน้ำชี) สถานการณ์น้ำปกติ
 สตีก - อ.สตีก จ.บุรีรัมย์ (ลุ่มน้ำมูล) สถานการณ์น้ำปกติ
 เสนา อ.เสนา จ.พระนครศรีอยุธยา (ลุ่มน้ำเจ้าพระยา) สถานการณ์น้ำปกติ
 วัดพระรูป - อ.เมือง จ.สุพรรณบุรี (ลุ่มน้ำท่าจีน) สถานการณ์น้ำปกติ
 เทศบาลเมืองเพชรบุรี - อ.เมือง จ.เพชรบุรี (ลุ่มน้ำเพชรบุรี) สถานการณ์น้ำปกติ
 สถานีอุตตะภาคอนล่าง - อ.หาดใหญ่ จ.สงขลา (ลุ่มน้ำทะเลสาบสงขลา) สถานการณ์น้ำปกติ

ร.ร.เชียงใหม่คริสเตียน - อ.เมือง จ.เชียงใหม่ (ลุ่มน้ำปิง)



ระดับน้ำปัจจุบันต่ำกว่าสถานี
 ระดับตลิ่งต่ำสุด 307.65 ม.รทก.
 ระดับท้องน้ำ 299.35 ม.รทก.

บ้านหาดเสลา - อ.เฝ้าเดี่ยว จ.นครสวรรค์ (ลุ่มน้ำปิง)



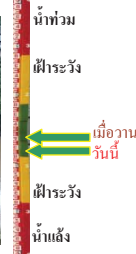
ระดับน้ำปัจจุบันต่ำกว่าสถานี
 ระดับตลิ่งต่ำสุด 32.53 ม.รทก.
 ระดับท้องน้ำ 24.97 ม.รทก.

สะพานมหาโพธิ์ - อ.เมือง จ.แพร่ (ลุ่มน้ำยม)



ระดับน้ำปัจจุบันต้นไม่บังสถานี
 ระดับตลิ่งต่ำสุด 152.33 ม.รทก.
 ระดับท้องน้ำ 141.18 ม.รทก.

สะพานศรีสังขาลย์ - อ.ศรีสังขาลย์ จ.สุโขทัย (ลุ่มน้ำยม)



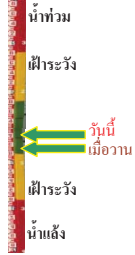
ระดับน้ำปัจจุบัน 62.15 ม.รทก.
 ระดับตลิ่งต่ำสุด 71.78 ม.รทก.
 ระดับท้องน้ำ 58.48 ม.รทก.

สะพานพระแม่ย่า - อ.เมือง จ.สุโขทัย (ลุ่มน้ำยม)



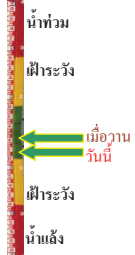
ระดับน้ำปัจจุบัน 46.70 ม.รทก.
 ระดับตลิ่งต่ำสุด 48.59 ม.รทก.
 ระดับท้องน้ำ 41.13 ม.รทก.

สะพานบ้านโพทะเล - อ.โพทะเล จ.พิจิตร (ลุ่มน้ำยม)



ระดับน้ำปัจจุบัน 25.40 ม.รทก.
 ระดับตลิ่งต่ำสุด 31.63 ม.รทก.
 ระดับท้องน้ำ 20.59 ม.รทก.

สะพานท่าเสา - อ.เมือง จ.อุตรดิตถ์ (ลุ่มน้ำน่าน)



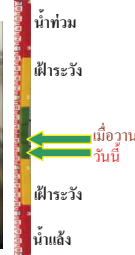
ระดับน้ำปัจจุบัน 54.85 ม.รทก.
 ระดับตลิ่งต่ำสุด 56.91 ม.รทก.
 ระดับท้องน้ำ 47.80 ม.รทก.

สะพานสุพรรณกัลยา - อ.เมือง จ.พิษณุโลก (ลุ่มน้ำน่าน)



ระดับน้ำปัจจุบัน 35.75 ม.รทก.
 ระดับตลิ่งต่ำสุด 44.52 ม.รทก.
 ระดับท้องน้ำ 32.51 ม.รทก.

สถานีห้วยหลวง - อ.เมือง จ.อุดรธานี (ลุ่มน้ำโขง)



ระดับน้ำปัจจุบัน 170.00 ม.รทก.
 ระดับตลิ่งต่ำสุด 169.93 ม.รทก.
 ระดับท้องน้ำ 166.69 ม.รทก.

สถานีแม่น้ำเลย - อ.เมือง จ.เลย (ลุ่มน้ำโขง)



ระดับน้ำปัจจุบัน 231.90 ม.รทก.
 ระดับตลิ่งต่ำสุด - ม.รทก.
 ระดับท้องน้ำ - ม.รทก.

สถานีหัวฝาย - อ.แม่สาย จ.เชียงราย
(แม่สาย/โขง)



ระดับน้ำปัจจุบันต่ำกว่าสถาฟ
ระดับตลิ่งต่ำสุด - ม.รทก.
ระดับท้องน้ำ 394.87 ม.รทก.



สนง.ส่วนอุทกหนองคาย - อ.เมือง จ.หนองคาย
(ลุ่มน้ำโขง)



ระดับน้ำปัจจุบันต่ำกว่าสถาฟ
ระดับตลิ่งต่ำสุด 166.65 ม.รทก.
ระดับท้องน้ำ 149.20 ม.รทก.



นครพนม - อ.เมือง จ.นครพนม
(ลุ่มน้ำโขง)



ระดับน้ำปัจจุบัน 137.63 ม.รทก.
ระดับตลิ่งต่ำสุด - ม.รทก.
ระดับท้องน้ำ - ม.รทก.



วัดทุ่งธาตุ - อ.โพนพิสัย จ.หนองคาย
(ห้วยหลวง/โขงอีสาน)



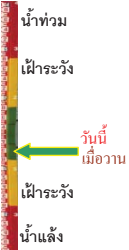
ระดับน้ำปัจจุบันต่ำกว่าสถาฟ
ระดับตลิ่งต่ำสุด 159.43 ม.รทก.
ระดับท้องน้ำ 147.95 ม.รทก.



บ้านท่าสะอาด - อ.เซกา จ.บึงกาฬ
(แม่น้ำสงคราม/ลุ่มน้ำโขง)



ระดับน้ำปัจจุบันต่ำกว่าสถาฟ
ระดับตลิ่งต่ำสุด 144.92 ม.รทก.
ระดับท้องน้ำ 134.18 ม.รทก.



บ้านคาลปากน้ำ - อ.ท่าอุเทน จ.นครพนม
(แม่น้ำสงคราม/ลุ่มน้ำโขงอีสาน)



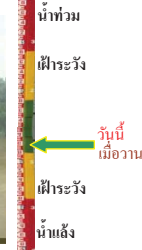
ระดับน้ำปัจจุบันต่ำกว่าสถาฟ
ระดับตลิ่งต่ำสุด 142.11 ม.รทก.
ระดับท้องน้ำ 131.25 ม.รทก.



เทศบาล ต.นาแก - อ.นาแก จ.นครพนม
(ห้วยน้ำก่ำ/โขงอีสาน)



ระดับน้ำปัจจุบัน 141.58 ม.รทก.
ระดับตลิ่งต่ำสุด 144.35 ม.รทก.
ระดับท้องน้ำ 138.09 ม.รทก.



ร.ร.เทศบาล 4 - อ.เมือง จ.นครราชสีมา
(ลำตะคอง/มูล)



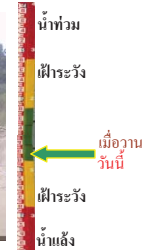
ระดับน้ำปัจจุบัน 176.60 ม.รทก.
ระดับตลิ่งต่ำสุด 178.00 ม.รทก.
ระดับท้องน้ำ - ม.รทก.



สตึก - อ.สตึก จ.บุรีรัมย์
(ลุ่มน้ำมูล)



ระดับน้ำปัจจุบัน 127.90 ม.รทก.
ระดับตลิ่งต่ำสุด 128.76 ม.รทก.
ระดับท้องน้ำ 121.50 ม.รทก.



เชิงสะพานสิงห์บุรี - อ.เมือง จ.สิงห์บุรี
(ลุ่มน้ำเจ้าพระยา)



ระดับน้ำปัจจุบันต่ำกว่าสถาฟ
ระดับตลิ่งต่ำสุด 11.50 ม.รทก.
ระดับท้องน้ำ -2.14 ม.รทก.



บ้านยางฉิม - อ.โพธิ์ทอง จ.อ่างทอง
(ลุ่มน้ำเจ้าพระยา)



ระดับน้ำปัจจุบันต่ำกว่าสถาฟ
ระดับตลิ่งต่ำสุด - ม.รทก.
ระดับท้องน้ำ - ม.รทก.



บ้านบางปี - อ.เมือง จ.ลพบุรี
(ลุ่มน้ำเจ้าพระยา)



ระดับน้ำปัจจุบันต่ำกว่าสถาฟ ม.รทก.
ระดับตลิ่งต่ำสุด - ม.รทก.
ระดับท้องน้ำ - ม.รทก.

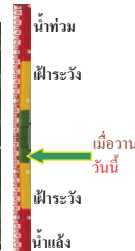


บ้านป้อม - อ.พระนครศรีอยุธยา
จ.พระนครศรีอยุธยา (ลุ่มน้ำเจ้าพระยา)



ระดับน้ำปัจจุบัน 0.40 ม.รทก.
ระดับตลิ่งต่ำสุด - ม.รทก.
ระดับท้องน้ำ - ม.รทก.

สะพานพุทธ - เขตธนบุรี จ.กรุงเทพฯ
(ลุ่มน้ำเจ้าพระยา)



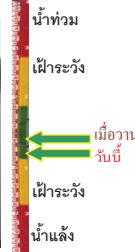
ระดับน้ำปัจจุบันสภาพชั่วคราว 2.90 ม.รทก.
ระดับตลิ่งต่ำสุด 2.90 ม.รทก.
ระดับท้องน้ำ -15.24 ม.รทก.

เสนา - อ.เสนา จ.พระนครศรีอยุธยา
(ลุ่มน้ำเจ้าพระยา)



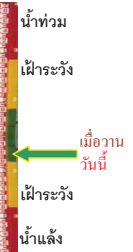
ระดับน้ำปัจจุบัน 1.25 ม.รทก.
ระดับตลิ่งต่ำสุด - ม.รทก.
ระดับท้องน้ำ - ม.รทก.

สะพานข้ามแม่น้ำท่าจีน 3 - อ.เมือง
จ.สมุทรสาคร (ลุ่มน้ำท่าจีน)



ระดับน้ำปัจจุบัน -1.54 ม.รทก.
ระดับตลิ่งต่ำสุด 1.37 ม.รทก.
ระดับท้องน้ำ -6.73 ม.รทก.

สะพานหลวงพ่อบึง - อ.นครไชยศรี
จ.นครปฐม (ลุ่มน้ำท่าจีน)



ระดับน้ำปัจจุบัน 0.66 ม.รทก.
ระดับตลิ่งต่ำสุด 2.97 ม.รทก.
ระดับท้องน้ำ -4.69 ม.รทก.

สะพานข้ามแม่น้ำท่าจีน ทางหลวง346
อ.บางเลน จ.นครปฐม (ลุ่มน้ำท่าจีน)



ระดับน้ำปัจจุบัน -0.64 ม.รทก.
ระดับตลิ่งต่ำสุด 0.89 ม.รทก.
ระดับท้องน้ำ -5.94 ม.รทก.

สะพานวัดพระรูป อ.เมือง จ.สุพรรณบุรี
(ลุ่มน้ำท่าจีน)



ระดับน้ำปัจจุบัน 2.00 ม.รทก.
ระดับตลิ่งต่ำสุด 3.32 ม.รทก.
ระดับท้องน้ำ -0.56 ม.รทก.

สะพานข้ามแม่น้ำท่าจีน ทางหลวง3365
อ.สามชุก จ.สุพรรณบุรี (ลุ่มน้ำท่าจีน)



ระดับน้ำปัจจุบัน 4.36 ม.รทก.
ระดับตลิ่งต่ำสุด 5.70 ม.รทก.
ระดับท้องน้ำ 0.46 ม.รทก.

สะพานสามง่าม-ท่าโบสถ์ อ.หันคา
จ.ชัยนาท (ลุ่มน้ำท่าจีน)



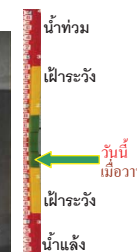
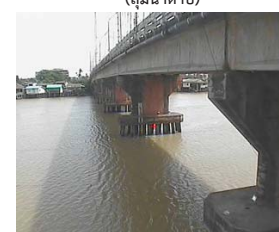
ระดับน้ำปัจจุบัน 12.07 ม.รทก.
ระดับตลิ่งต่ำสุด 13.14 ม.รทก.
ระดับท้องน้ำ 10.08 ม.รทก.

ร.ร.อนุบาลบางสะพาน - อ.บางสะพาน จ.ประจวบคีรีขันธ์
(คลองบางสะพาน/ชายฝั่งทะเลตะวันตก)



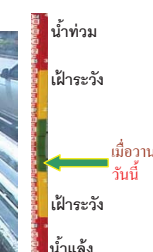
ระดับน้ำปัจจุบัน 0.20 ม.รทก.
ระดับตลิ่งต่ำสุด 4.16 ม.รทก.
ระดับท้องน้ำ -0.14 ม.รทก.

สภ.จ.สุราษฎร์ธานี - อ.เมือง จ.สุราษฎร์ธานี
(ลุ่มน้ำตาปี)



ระดับน้ำปัจจุบันอยู่ที่ต่ำกว่าสภาพ 2.60 ม.รทก.
ระดับตลิ่งต่ำสุด 2.60 ม.รทก.
ระดับท้องน้ำ -8.58 ม.รทก.

สถานีอุทกภาคตลิ่งล่าง - อ.หาดใหญ่ จ.สงขลา
(ลุ่มน้ำทะเลสาบสงขลา)

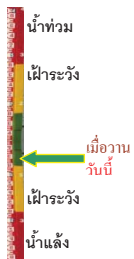


ระดับน้ำปัจจุบัน 0.25 ม.รทก.
ระดับตลิ่งต่ำสุด 8.93 ม.รทก.
ระดับท้องน้ำ -1.93 ม.รทก.

สถานีคลองตะโหมด - อ.ตะโหมด จ.พัทลุง
(ลุ่มน้ำทะเลสาบสงขลา)



ระดับน้ำปัจจุบัน 21.70 ม.รทก.
ระดับตลิ่งต่ำสุด 27.94 ม.รทก.
ระดับท้องน้ำ 20.52 ม.รทก.



สถานีลำปำ - อ.เมือง จ.พัทลุง
(ลุ่มน้ำทะเลสาบสงขลา)



ระดับน้ำปัจจุบัน -1.80 ม.รทก.
ระดับตลิ่งต่ำสุด 1.15 ม.รทก.
ระดับท้องน้ำ -2.86 ม.รทก.



จังหวัด	สถานที่ตั้งกล้อง	แม่น้ำ/ลุ่มน้ำ	วิกฤติน้ำแล้ง	วิกฤติน้ำท่วม	ระดับน้ำ (ม.รทก.) พ.ศ.2560			สถานการณ์
			ระดับน้อยกว่า	ระดับมากกว่า	28 มิ.ย.	3 ก.ค.	4 ก.ค.	
จ.เชียงใหม่	ร.ร.เชียงใหม่คริสเตียน อ.เมือง	ปิง	-	-	N/A	N/A	N/A	น้ำปกติ
จ.นครสวรรค์	บ้านหาดเสลา อ.แก่งเสี้ยว	ปิง	-	-	27.97	28.57	28.57	น้ำปกติ
จ.แพร่	สะพานมหาโพธิ์ อ.เมือง	ยม	143.87	151.33	N/A	N/A	N/A	น้ำปกติ
จ.สุโขทัย	สะพานศรีสังขาลย์ อ.ศรีสังขาลย์	ยม	60.14	71.78	61.00	62.60	62.15	น้ำปกติ
จ.สุโขทัย	สะพานพระเมรุมาศ อ.เมือง	ยม	42.48	48.59	44.90	46.50	46.70	น้ำปกติ
จ.พิจิตร	สะพานโพทะเล อ.โพทะเล	ยม	22.58	30.63	25.60	24.60	25.40	น้ำปกติ
จ.อุตรดิตถ์	สะพานท่าเสา อ.เมือง	น่าน	49.22	56.91	54.40	55.00	54.85	น้ำปกติ
จ.พิษณุโลก	สะพานสุพรรณภูมิ อ.เมือง	น่าน	33.98	44.52	35.25	35.25	35.75	น้ำปกติ
จ.เชียงราย	สถานีหัวฝาย อ.แม่สาย	แม่สาย/โขง	395.79	396.50	N/A	N/A	N/A	น้ำปกติ
จ.หนองคาย	สง.ส่วนอุทกหนองคาย อ.เมือง	โขง	157.85	166.70	N/A	N/A	N/A	น้ำปกติ
จ.นครพนม	นครพนม อ.เมือง	โขง	135.21	144.28	N/A	N/A	N/A	น้ำปกติ
จ.นครพนม	เทศบาล ต.นาแก อ.นาแก	หัวน้ำท่า/โขงอีสาน	139.05	142.42	141.33	141.58	141.58	น้ำปกติ
จ.บุรีรัมย์	สตึก อ.สตึก	มูล	123.13	128.76	128.70	127.90	127.90	น้ำปกติ
จ.สิงห์บุรี	เชิงสะพานสิงห์บุรี อ.เมือง	เจ้าพระยา	3.45	11.50	N/A	N/A	N/A	น้ำปกติ
จ.อ่างทอง	บ้านยางมณี อ.โพธิ์ทอง	เจ้าพระยา	-	9.11	N/A	N/A	N/A	น้ำปกติ
จ.ลพบุรี	บ้านบางปี อ.เมือง	เจ้าพระยา	-	10.75	N/A	N/A	N/A	น้ำปกติ
จ.พระนครศรีอยุธยา	บ้านป้อม อ.พระนครศรีอยุธยา	เจ้าพระยา	-	-	0.55	0.25	0.40	น้ำปกติ
จ.กรุงเทพฯ	สะพานพุทธ เขตธนบุรี	เจ้าพระยา	-	1.70	N/A	N/A	N/A	น้ำปกติ
จ. พระนครศรีอยุธยา	อ.เสนา	น้อย/เจ้าพระยา	2.00	5.00	1.25	1.10	1.25	น้ำปกติ
จ.อุทัยธานี	อุทัยธานีใหม่ อ.เมือง	เจ้าพระยา	-	-	16.60	16.60	16.60	น้ำปกติ
จ.สมุทรสาคร	สะพานข้ามแม่น้ำท่าจีน3 อ.เมือง	ท่าจีน	-5.11	0.57	-0.94	-1.24	-1.54	น้ำปกติ
จ.นครพนม	สะพานหลวงพ่อบึง อ.นครไชยศรี	ท่าจีน	-3.16	2.21	0.81	0.66	0.66	น้ำปกติ
จ.นครปฐม	สะพานข้ามแม่น้ำท่าจีน ทางหลวง346 อ.บางเลน	ท่าจีน	-4.57	0.21	-0.84	-0.94	-0.64	น้ำปกติ
จ.สุพรรณบุรี	สะพานวัดพระรูป อ.เมือง	ท่าจีน	-1.26	2.75	1.10	1.70	2.00	น้ำปกติ
จ.สุพรรณบุรี	สะพานข้ามแม่น้ำท่าจีน อ.สามชุก	ท่าจีน	1.55	5.18	4.26	4.36	4.36	น้ำปกติ
จ.ชัยนาท	สะพานสามง่ามท่าโบสถ์ อ.หันคา	ท่าจีน	10.69	12.83	12.07	12.07	12.07	น้ำปกติ
จ.จันทบุรี	ตรงข้ามวัดจันทนาราม อ.เมือง	จันทบุรี/ชายฝั่งทะเลอ่าวไทย	0.20	3.73	N/A	N/A	N/A	น้ำปกติ
จ.เพชรบุรี	เทศบาลเมืองเพชรบุรี อ.เมือง	เพชรบุรี	-	3.18	N/A	N/A	N/A	น้ำปกติ
จ.ประจวบคีรีขันธ์	ร.ร.อนุบาลบางสะพาน อ.บางสะพาน	คลองบางสะพาน/ชายฝั่งทะเลตะวันตก	-	3.30	0.30	0.20	0.20	น้ำปกติ
จ.สุราษฎร์ธานี	สภ.จ.สุราษฎร์ธานี อ.เมือง	ตาปี	-	2.28	N/A	N/A	N/A	น้ำปกติ
จ.สงขลา	สถานีคลองคูเต่าตอนล่าง อ.หาดใหญ่	ทะเลสาบสงขลา	-	-	0.25	0.25	0.25	น้ำปกติ
จ.พัทลุง	สถานีคลองตะโหมด อ.ตะโหมด	ทะเลสาบสงขลา	-	-	21.90	21.70	21.70	น้ำปกติ
จ.พัทลุง	สถานีลำปำ อ.เมือง	ทะเลสาบสงขลา	-	-	-1.80	-1.80	-1.80	น้ำปกติ

*N/A คือ อ่านค่าระดับจากไม้วัดระดับ (Staff) ไม่ได้ / ไม้วัดระดับ (Staff) ชำรุด

**ม.รทก. คือ เมตรเทียบกับระดับน้ำทะเลปานกลาง

** ระดับน้ำทะเลปานกลาง (Mean Sea Level) หรือ ร.ท.ก. เป็นค่าการวัด ระดับน้ำทะเลขึ้นสูงสุด (High Tide : HT) และลงต่ำสุด (Low Tide : LT) ของแต่ละวัน ในช่วงระยะเวลาที่กำหนด แล้วนำมาเฉลี่ยเป็นระดับน้ำทะเลปานกลาง สำหรับระยะเวลาที่ทำการวัดโดยทั่วไปจะวัดครั้งเป็นเวลา ๑๘.๖ ปี ตามวัฏจักรของน้ำ ระดับน้ำทะเลปานกลางของแต่ละบริเวณทั่วโลกอาจมีความสูงไม่เท่ากัน

ในประเทศไทยใช้เวลาในการวัด ๕ ปี โดยเลือกที่ตำบลเกาะหลัก จังหวัดประจวบคีรีขันธ์ เป็นที่วัด แล้วนำมาหาค่าเฉลี่ย เพื่อใช้เป็นค่าระดับน้ำทะเลปานกลาง ให้มีค่า ๐.๐๐๐ เมตร ทำการถ่ายโยงมายังหมุด BM-A (ซึ่งถือว่าเป็นหมุดหลักฐานหมุดแรกของประเทศไทย) ซึ่งมีค่าระดับน้ำทะเลปานกลาง ๑.๔๔๗๗ เมตร

<http://mekhala.dwr.go.th>