

สรุปสถานการณ์น้ำของประเทศ วันที่ ๗ กรกฎาคม ๒๕๖๐

๑. ฝน การคาดการณ์ปริมาณฝน (มิลลิเมตร) เดือน กรกฎาคม สิงหาคม และกันยายน ๒๕๖๐ เปรียบเทียบกับค่าปกติ [ค่าปกติ = ค่าเฉลี่ยฝนในคาบ ๓๐ ปี (๒๕๒๔ - ๒๕๕๓)] มีรายละเอียดตามตาราง/

ภาค/เดือน (ปริมาณฝนคาดการณ์)	กรกฎาคม		สิงหาคม		กันยายน	
	ค่าประมาณ (มม.)	ความหมาย	ค่าประมาณ (มม.)	ความหมาย	ค่าประมาณ (มม.)	ความหมาย
เหนือ	๑๓๐ - ๒๑๐ มม.	ใกล้เคียงค่าปกติ	๑๕๐ - ๒๕๐ มม.	สูงกว่าค่าปกติเล็กน้อย	๒๑๐ - ๒๕๐ มม.	สูงกว่าค่าปกติ
ตะวันออกเฉียงเหนือ	๒๑๐ - ๓๒๐ มม.	สูงกว่าค่าปกติ	๒๐๐ - ๓๐๐ มม.	ต่ำกว่าค่าปกติเล็กน้อย	๒๕๐ - ๓๓๐ มม.	สูงกว่าค่าปกติ
กลาง	๑๑๐ - ๑๙๐ มม.	ใกล้เคียงค่าปกติ	๑๓๐ - ๒๑๐ มม.	สูงกว่าค่าปกติเล็กน้อย	๒๒๐ - ๓๔๐ มม.	สูงกว่าค่าปกติ
ตะวันออกเฉียงใต้	๒๒๐ - ๓๕๐ มม.	สูงกว่าค่าปกติ	๑๖๐ - ๒๑๐ มม.	ต่ำกว่าค่าปกติ	๒๕๐ - ๔๐๐ มม.	สูงกว่าค่าปกติเล็กน้อย
ภาคใต้ฝั่งตะวันออก	๙๐ - ๑๖๐ มม.	สูงกว่าค่าปกติเล็กน้อย	๑๐๐ - ๑๗๐ มม.	สูงกว่าค่าปกติเล็กน้อย	๑๑๐ - ๑๗๐ มม.	ต่ำกว่าค่าปกติเล็กน้อย
ภาคใต้ฝั่งตะวันตก	๒๒๐ - ๓๕๐ มม.	ต่ำกว่าค่าปกติเล็กน้อย	๑๓๐ - ๔๖๐ มม.	ต่ำกว่าค่าปกติเล็กน้อย	๒๕๐ - ๓๕๐ มม.	ต่ำกว่าค่าปกติ
กรุงเทพฯ และปริมณฑล	๑๓๐ - ๒๑๐ มม.	ใกล้เคียงค่าปกติ	๑๖๐ - ๒๗๐ มม.	สูงกว่าค่าปกติเล็กน้อย	๒๒๐ - ๓๓๐ มม.	สูงกว่าค่าปกติเล็กน้อย

ที่มาข้อมูล : กรมอุตุนิยมวิทยา พยากรณ์อากาศ ๓ เดือน (http://www.tmd.go.th/6month_forecast.php)

ปริมาณฝน ณ วันที่ ๕ กรกฎาคม ๒๕๖๐	หน่วย	เหนือ	กลาง	ต.เฉียงเหนือ	ตะวันออก	ตะวันตก	ใต้	ทั้งประเทศ
ฝนสูงสุด ๒๔ ชม. สถานีอุตุนิยมวิทยา	มม.	๕๑.๔ ลำปาง สกษ.	๘๖.๒ ตากฟ้า สกษ. นครสวรรค์	๒๓.๑ สกลนคร	๔๒.๗ จันทบุรี	๑.๐ ทองผาภูมิ กาญจนบุรี	๑๔.๓ ปัตตานี	๘๖.๒ ตากฟ้า สกษ. นครสวรรค์
ฝนสะสมปี ๕๙	มม.	๔๔๔.๖ +๑๔๓.๑	๔๓๐.๓ +๑๒๑.๙	๕๕๙.๓ +๑๗๘.๕	๖๔๕.๖ +๒๖๑.๘	๓๖๙.๗ + ๙๙.๕	๖๒๘.๗ +๓๐๗.๕	๕๓๔.๘ + ๒๙๐.๒
ฝนสะสมปี ๖๐	มม.	๕๘๘.๘ +๒๔%	๕๕๒.๒ +๒๒%	๗๗๘.๘ +๒๔.๒%	๙๐๗.๔ +๒๙%	๔๖๙.๑ +๒๑%	๑๓๓๖.๓ +๕๓%	๘๒๕.๐ +๓๕%
ฝนสะสม ๓๐ ปี	มม.	๔๗๖.๘	๔๗๗.๐	๕๗๘.๙	๗๒๖.๘	๔๒๘.๑	๗๘๘.๘	๕๕๐.๐

ที่มาข้อมูล : กรมอุตุนิยมวิทยา สรุปลักษณะอากาศรายวัน (<http://www.tmd.go.th/climate/climate.php>)

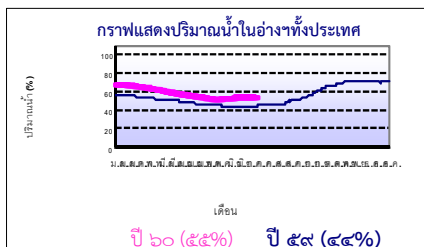
ปริมาณฝนสูงสุด ๒๔ ชม.เพิ่มเติม กรมอุตุนิยมวิทยาได้รายงานเพิ่มเติมโดยการบันทึกของเจ้าหน้าที่เป็นรายวัน ณ เวลา ๐๗.๐๐ น.ของวันนี้ : - ไม่มี -

๒. น้ำในอ่างเก็บน้ำขนาดใหญ่



ปริมาณน้ำในอ่าง	หน่วย	เหนือ	กลาง	ต.เฉียงเหนือ	ตะวันออก	ตะวันตก	ใต้	ทั้งประเทศ
น้ำในอ่างปี ๕๙	ล้าน(ลบ.ม)	๘,๑๙๒	๒๘๐	๒,๕๕๔	๓๑๔	๑๕,๐๙๔	๔,๗๕๑	๓๑,๒๓๓
	%	๓๓%	๒๑%	๓๑%	๒๑%	๕๗%	๕๘%	๔๔%
น้ำในอ่างปี ๖๐	ล้าน(ลบ.ม)	๑๑,๓๐๕ +๑๓%	๕๙๔ +๒๓%	๔,๒๐๑ +๑๙%	๖๐๗ +๑๙%	๑๖,๘๑๔ +๖%	๕,๔๒๑ + ๘%	๓๙,๐๕๗ + ๑๑%
๖ ก.ค. ๖๐	%	๔๖%	๔๔%	๕๐%	๔๐%	๖๓%	๖๖%	๕๕%
น้ำในอ่างปี ๕๙	ล้าน(ลบ.ม)	๑๔,๐๕๑	๔๑๒	๓,๒๐๓	๖๐๗	๑๙,๗๙๗	๖,๔๙๔	๔๔,๕๖๔
๖ ก.ค. ๕๙	%	๖๐%	๓๐%	๔๒%	๕๖%	๗๔%	๗๙%	๖๕%

ที่มาข้อมูล : กรมชลประทาน ตารางสรุปข้อมูลอ่างขนาดใหญ่ทั่วประเทศ (http://water.rid.go.th/flood/flood/res_table.htm)



หมายเหตุ ๑. อ่างที่มีปริมาณน้ำต่ำกว่า ๕๐% ของความจุมี ๑๙ อ่าง คือ ๑.แม่กวาง (๑๙%) ๒.ลำตะคอง (๒๔%) ๓.นฤปดินทรจินดา (๒๕%) ๔.ขุนด่านฯ (๒๕%) ๕.ป่าสัก (๓๓%) ๖.แม่จืด (๓๔%) ๗.คลองสิียด (๓๕%) ๘.แก่งกระจาน (๔๑%) ๙.น้ำพุ (๔๒%) ๑๐.ปราณบุรี (๔๓%) ๑๑.ลำสะ (๔๔%) ๑๒.แควน้อย (๔๔%) ๑๓.ภูมิพล (๔๕%) ๑๔.ประแสร์ (๔๕%) ๑๕.ลำปาว (๔๕%) ๑๖.มูลบน (๔๖%) ๑๗.สิรินธร (๔๖%) ๑๘.วชิราลงกรณ (๔๗%) และ ๑๙.สิริกิติ์ (๔๘%)

๒. อ่างที่มีปริมาณน้ำเก็บกักตั้งแต่ ๘๐% ของความจุ - ไม่มี -

๓. สรุปสถานการณ์น้ำในแม่น้ำและลุ่มน้ำสำคัญ

กรมชลประทาน : (<http://www.rid.go.th/๒๐๐๙/>)

- สรุปสถานการณ์น้ำท่าทั่วประเทศ (ศูนย์ประมวลวิเคราะห์สถานการณ์น้ำ: สรุปสถานการณ์น้ำประจำวัน) (๖ ก.ค.๖๐) : สถานีนน้ำท่าที่อยู่ในเกณฑ์น้ำน้อย ได้แก่ สถานี P.๑ จ.เชียงใหม่ สถานี P.๗A จ.กำแพงเพชร, สถานี P.๑๗ จ.นครสวรรค์, สถานี W.๔A จ.ตาก, สถานี Y.๑ C จ.แพร่, สถานี Y.๑๖ จ.พิษณุโลก, สถานี N.๑ จ.น่าน, สถานี N.๕A จ.พิษณุโลก และสถานี X.๑๕๘ จ.ชุมพร สถานีนน้ำท่าที่อยู่ในเกณฑ์ปกติ ได้แก่ สถานี N.๖๗ จ.นครสวรรค์, สถานี M.๖A จ.บุรีรัมย์, สถานี M.๙ จ.ศรีสะเกษ, สถานี M.๗ จ.อุบลราชธานี, สถานี Kgt.๑๐ จ.สระแก้ว, สถานี Kgt.๓ จ.ปราจีนบุรี และสถานี X.๓๗A จ.สุราษฎร์ธานี สถานีนน้ำท่าที่อยู่ในเกณฑ์น้ำมาก ได้แก่ สถานี X.๑๑๙A จ.นราธิวาส แนวโน้มระดับน้ำ : แม่น้ำปิง แม่น้ำวัง แม่น้ำยม และแม่น้ำตาปี มีแนวโน้มระดับน้ำลดลง แม่น้ำน่าน แม่น้ำมูล แม่น้ำพระสึง แม่น้ำบางปะกง แม่น้ำท่าตะเภา และแม่น้ำโก-ลก มีแนวโน้มระดับน้ำเพิ่มขึ้น

กรมทรัพยากรน้ำ : (<http://www.dwr.go.th/home>)

สำนักวิจัย พัฒนา และอุทกวิทยา (<http://division.dwr.go.th/brd/h/>)

- ระบบปฏิบัติการเฝ้าระวัง และเตือนภัยล่วงหน้า น้ำหลาก - ดินถล่ม (Early Warning) ณ วันที่ ๖ ก.ค. ๖๐ : - ไม่มีการเตือนภัย -
- สถานการณ์น้ำในแม่น้ำโขง (MRC: Mekong River Commission, <http://ffw.mrcmekong.org/central.htm>) ณ วันที่ ๖ ก.ค. ๖๐ ที่สถานีเชียงแสน เชียงคาน หอนงคาย นครพนม มุกดาหาร และโขงเจียม วัดระดับน้ำได้ ๓.๑๖, ๖.๗๘, ๓.๖๔, ๖.๑๗, ๕.๙๒ และ ๖.๑๘ เมตร ตามลำดับ เปรียบเทียบกับตลิ่ง มีค่าเท่ากับ -๙.๖๔, -๙.๒๒, -๘.๕๖, -๕.๘๓, -๖.๕๘ และ -๘.๓๒ เมตร ตามลำดับ แนวโน้มระดับน้ำท่า สถานีเชียงแสน เชียงคาน หอนงคาย นครพนม มุกดาหาร และโขงเจียม มีแนวโน้มระดับน้ำเพิ่มขึ้น

ศูนย์ป้องกันวิกฤติน้ำ (<http://mekhala.dwr.go.th/main/>) และ line:รายงานสถานการณ์น้ำ : ระบบติดตามและเฝ้าระวังสถานการณ์น้ำ ประกอบด้วย

- โครงการสำรวจจัดตั้งระบบตรวจวัดสถานการณ์น้ำทางไกลอัตโนมัติ (ในลุ่มน้ำ) ได้แก่
- สถานการณ์น้ำของสถานีโทรมาตรลุ่มน้ำเจ้าพระยา (ณ วันที่ ๔ ก.ค.๖๐) ลุ่มน้ำเจ้าพระยา ปัจจุบันสถานการณ์น้ำในลำน้ำโดยทั่วไปยังคงอยู่ในภาวะปกติ (ระดับน้ำต่ำกว่าระดับตลิ่งต่ำสุด) และในบางพื้นที่มีระดับน้ำลดลงกว่าเมื่อก่อน

- สถานการณ์น้ำของสถานีโทรมาตรลุ่มน้ำยม-น่าน (ณ วันที่ ๒ ก.ค.๖๐) ลุ่มน้ำยม-น่าน ปัจจุบันสถานการณ์น้ำ อยู่ในภาวะปกติ (ระดับน้ำต่ำกว่าระดับตลิ่งต่ำสุด) ระดับน้ำในลำน้ำยม และลำน้ำน่าน ส่วนใหญ่มีแนวโน้มระดับน้ำทรงตัว
- สถานการณ์น้ำของสถานีโทรมาตรลุ่มน้ำบางปะกง-ปราจีนบุรี (ณ วันที่ ๒ ก.ค.๖๐) ลุ่มน้ำบางปะกง ปัจจุบันสถานการณ์น้ำในลำน้ำโดยทั่วไปยังคงอยู่ในภาวะปกติ (ระดับน้ำต่ำกว่าระดับตลิ่งต่ำสุด) ระดับน้ำในลำน้ำส่วนใหญ่มีแนวโน้มเพิ่มขึ้น
- สถานการณ์น้ำของสถานีโทรมาตรลุ่มน้ำโขง ซี มูล (ณ วันที่ ๔ ก.ค.๖๐) ลุ่มน้ำโขง ซี มูล ปัจจุบันสถานการณ์น้ำในลำน้ำโดยทั่วไปยังคงอยู่ในภาวะปกติ (ระดับน้ำต่ำกว่าระดับตลิ่งต่ำสุด) ระดับน้ำในลำน้ำส่วนใหญ่มีแนวโน้มเพิ่มขึ้น
- สถานการณ์น้ำของสถานีโทรมาตรลุ่มน้ำทะเลสาบสงขลา (ณ วันที่ ๒ ก.ค.๖๐) ลุ่มน้ำทะเลสาบสงขลา ปัจจุบันสถานการณ์น้ำในลำน้ำโดยทั่วไปยังคงอยู่ในภาวะปกติ (ระดับน้ำต่ำกว่าระดับตลิ่งต่ำสุด) ระดับน้ำในลำน้ำส่วนใหญ่มีแนวโน้มลดลง/ทรงตัว
- โครงการจัดตั้งศูนย์ปฏิบัติการและข้อมูลเพื่อการบริหารจัดการทรัพยากรน้ำ ได้แก่
- สถานการณ์น้ำจากการเชื่อมโยงสัญญาณภาพจากกล้อง CCTV ณ วันที่ ๒ ก.ค.๖๐ : สถานการณ์น้ำทั่วไปอยู่ในเกณฑ์ปกติ

๔. พายุหมุน (อุตุนิยมวิทยา) :- ไม่มี -

๕. สถานการณ์น้ำ กรมชลประทาน : สถานการณ์น้ำท่วม (๖ ก.ค.) ได้แก่ จ.ลพบุรี เกิดฝนตกหนัก เมื่อวันที่ ๔-๕ ก.ค. ที่ อ.สระโบสถ์ ทำให้เกิดน้ำป่าไหลหลากเข้าท่วมพื้นที่ราษฎรมีพื้นที่น้ำท่วม บริเวณพื้นที่ หมู่ ๑-๗ ต.มหาโพธิ์ อ.สระโบสถ์ ระดับน้ำท่วมสูงจากถนนประมาณ ๖๐ ซม.หากไม่มีฝนตกลงมาเพิ่ม คาดว่าจะเข้าสู่ภาวะปกติภายในวันนี้ ส่วนปริมาณน้ำดังกล่าวจะไหลลงพื้นที่ตอนล่าง ที่ อ.โคกสำโรง อ.บ้านหมี่ อีกประมาณ ๒-๓ วัน คาดว่าจะมีน้ำล้นตลิ่งบริเวณตามคลองธรรมชาติพื้นที่ลุ่มต่ำบ้างเล็กน้อย ทั้งนี้ สำนักงานชลประทานที่ ๑๐ ได้ติดตามสถานการณ์ในพื้นที่ โดยประสานงานกับท้องถิ่น เพื่อเร่งระบายน้ำออกจากพื้นที่และกำจัดสิ่งกีดขวางทางน้ำ และได้เตรียมความพร้อมเจ้าหน้าที่สถานีสูบน้ำด้วยไฟฟ้าตลอด ๒๔ ชม. และเครื่องสูบน้ำเคลื่อนที่ สถานการณ์วิกฤติน้ำ (ข่าวปัจจุบัน) จ.นครสวรรค์ หลังมีฝนตกหนักในพื้นที่ตลอดคืนที่ผ่านมา ล่าสุดได้ทำให้เกิดน้ำท่วมบ้านเรือนชาวบ้าน วัด โรงเรียน ในบางหมู่บ้านของ อ.ตากสินแล้ว โดยบริเวณพื้นที่บ้านหมู่ ๕, หมู่ ๑๒ ต.หัวหวาย อ.ตากสิน เกิดน้ำท่วมซัดหนองสนวล โรงเรียนหนองสนวล สูง ๓๐ ซม. บางจุดระดับน้ำใกล้มีเตอร์ไฟฟ้า เจ้าหน้าที่ต้องตัดกระแสไฟฟ้าเพื่อความปลอดภัย ถนนเข้าหมู่บ้านสอนจันทร์ หมู่ ๑๒ ถูกน้ำกัดเซาะผิวจราจรชำรุด ต้องปิดประกาศห้ามรถใหญ่ผ่าน พื้นที่การเกษตรสัตว์เลี้ยงชาวบ้านได้รับผลกระทบจำนวนมาก ส่วนที่โรงเรียนหนองโพ (นิวาสานุสรณ์) ต.หนองโพ อ.ตากสิน ก็ถูกน้ำท่วมซัดสูง ๕๐ ซม. กระแสน้ำทะลักท่วมห้องเรียนศูนย์เด็กเล็ก อุปกรณ์สื่อการเรียนการสอนเสียหาย ทางโรงเรียนต้องตัดกระแสไฟฟ้า และหยุดการเรียนการสอนชั่วคราว ล่าสุด ปัญหาน้ำท่วมในพื้นที่ อ.ตากสิน ได้ขยายวงกว้างมากขึ้น โดยมีพื้นที่ที่ถูกน้ำท่วมประกอบด้วย ต.ตากสิน หมู่ ๕ , ต.หัวหวายหมู่ ๔ , ต.ลาดทิพรส ม.๑,๗,๑๓ และ ต.หนองโพ ม.๑๒ ล่าสุด ขณะนี้ฝนหยุดตกแล้ว ส่งผลให้สถานการณ์ในพื้นที่เริ่มดีขึ้น ระดับน้ำปรับตัวลดลงอย่างต่อเนื่อง ล่าสุดเหลือน้ำท่วมซัดใน ๒ ตำบล คือ ต.ตากสิน และ ต.หัวหวาย แบ่งเป็น ตากสิน ๒ หมู่บ้าน และ หัวหวาย ๑ หมู่บ้าน รวม ๓ หมู่บ้าน วัดความสูงได้ ๒๐ - ๓๐ ซม. คาดว่าจะมีประชาชนไม่ต่ำกว่า ๒๐๐ ครัวเรือนได้รับผลกระทบ ทั้งนี้ เบื้องต้นได้ประกาศพื้นที่ประสบภัยพิบัติ(อุทกภัย)แล้วทั้งหมด ๖ อำเภอ คือ อ.เมือง, ตากสิน, ตากฟ้า, แก้วเสียว, พยุหะคีรี และ ชุมแสง จ.ลพบุรี ความคืบหน้า สถานการณ์น้ำป่าไหลหลากเข้าท่วม ๕ หมู่บ้านของ ต.มหาโพธิ์ ประกอบด้วย หมู่ ๑, ๒, ๓, ๔ และ ๗ ซึ่งมีบ้านเรือนประชาชนได้รับความเดือดร้อนมากกว่า ๕๐๐ หลังคาเรือน ระดับน้ำท่วมสูงสุด ประมาณ ๕๐ ซม.หนักสุดที่หมู่ ๗ บ้านมหาโพธิ์ มีระดับน้ำท่วมสูงประมาณ ๑ เมตร โดยทางนายณรงค์ชัย จารัส นายอำเภอ สระโบสถ์ พร้อมด้วยเจ้าหน้าที่ทหารเร่งลงพื้นที่ให้ความช่วยเหลือประชาชนขนย้ายสิ่งของขึ้นที่สูง เนื่องจากทั้ง ๕ หมู่ ถูกน้ำท่วมเต็มพื้นที่ ส่งผลต่อการสัญจรเข้าออกหมู่บ้าน ที่ขณะนี้ต้องใช้รถไถ, การเดินเท้า และ รถกระบะยกสูง เข้าไปในหมู่บ้านเท่านั้น ทั้งนี้ นายอำเภอสระโบสถ์ กล่าวว่า หากเย็นนี้ไม่มีฝนตกซ้ำลงมาอีก ปริมาณน้ำที่ท่วมน่าจะลดลง เพราะน้ำทั้งหมดเป็นน้ำป่า โดยมวลน้ำดังกล่าวจะไหลลงสู่ อ.โคกสำโรง และไปรวมตัวที่ อ.บ้านหมี่ โดยฝายกั้นตอนชาวบ้านในทั้ง ๒ อำเภอ ให้เตรียมยกของขึ้นที่สูง เพราะปริมาณน้ำครั้งนี้มีค่อนข้างมาก หากไหลลงไปสมทบอาจสร้างความเสียหายได้

๖. คาดการณ์สภาพอากาศ ๗ วัน (กรมอุตุนิยมวิทยา) ในช่วงวันที่ ๒ - ๔ ก.ค. ภาคเหนือ ภาคตะวันออกเฉียงเหนือ ภาคตะวันออก และภาคใต้ฝั่งตะวันตกรวมทั้งกรุงเทพมหานครและปริมณฑล จะมีฝนฟ้าคะนองต่อเนื่องและมีฝนตกหนักบางพื้นที่ สำหรับคลื่นลมบริเวณทะเลอันดามันและอ่าวไทยมีคลื่นสูง ๑ - ๒ เมตร ส่วนในช่วงวันที่ ๑๐-๑๒ ก.ค. ภาคเหนือ ภาคตะวันออกเฉียงเหนือ ภาคตะวันออก และภาคใต้ฝั่งตะวันตกรวมทั้งกรุงเทพมหานครและปริมณฑล จะมีฝนลดลง สำหรับคลื่นลมบริเวณทะเลอันดามันตอนบนยังคงมีคลื่นสูง ๑ - ๒ เมตร

๗. พื้นที่ที่ควรเฝ้าระวังเตือนภัยวิกฤติน้ำ(น้ำท่วม ภัยแล้ง) NASA (๒๔ ชั่วโมง): รายงานพื้นที่ที่อาจเกิดน้ำท่วม (๖ ก.ค.) ได้แก่ ภาคเหนือ คือ จ.กำแพงเพชร ภาคตะวันออกเฉียงเหนือ คือ จ.บึงกาฬ สกลนคร นครพนม และบุรีรัมย์ ภาคกลาง คือ จ.นครสวรรค์ อุทัยธานี ชัยนาท และลพบุรี ภาคตะวันออก คือ จ.สระแก้ว และจันทบุรี ภาคใต้ คือ จ.พัทลุง และสงขลา

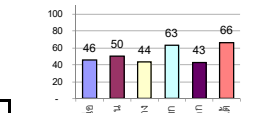
รายงานสรุปสภาพน้ำในอ่างเก็บน้ำขนาดใหญ่และขนาดกลาง

รายงานสถานการณ์ ณ วันที่ 6 กรกฎาคม 2560

ปริมาณน้ำในอ่างที่ใช้การได้ในสัปดาห์นี้ + มากกว่า / - น้อยกว่า / สัปดาห์ก่อน **13.21** ล้าน ลบ.ม.

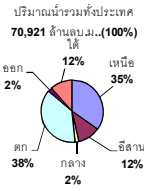
สรุปสถานการณ์ปริมาณน้ำในอ่างเก็บน้ำที่ใช้ในทุกจังหวัดทั่วประเทศ มากกว่าปริมาณน้ำในอ่างเก็บน้ำในสัปดาห์ก่อน เนื่องจากสัปดาห์ที่ผ่านมา การใช้น้ำอย่างระมัดระวัง

% ปริมาณน้ำรวมแต่ละภาคปัจจุบัน



สรุปสถานการณ์ปริมาณน้ำในอ่างฯ

คงที่	3	อ่าง
ลดลง	13	อ่าง
เพิ่มขึ้น	22	อ่าง



เปรียบเทียบปริมาณน้ำรวม
ทั่วประเทศปัจจุบัน
กับปี 60 และ ปี 59

วันที่ 6 กรกฎาคม 2560 เท่ากับ
39,057 ล้าน ลบ.ม. หรือ เท่ากับ
55%

วันที่ 6 กรกฎาคม 2559 เท่ากับ
31,233 ล้าน ลบ.ม. หรือ เท่ากับ
44%

ภาค	สถานการณ์ปริมาณน้ำในอ่าง				ปริมาณน้ำ เปลี่ยนแปลง (ล้าน ม.³)	สถานะ
	ลดลง (แห่ง)	คงที่ (แห่ง)	เพิ่มขึ้น (แห่ง)	รวม (แห่ง)		
ภาคเหนือ	3	-	4	7	-34.00	ปริมาณน้ำในอ่างเก็บน้ำลดลง
ภาคตะวันออกเฉียงเหนือ	3	1	8	12	111.00	ปริมาณน้ำในอ่างเก็บน้ำเพิ่มขึ้น
ภาคกลาง	-	-	3	3	15.00	ปริมาณน้ำในอ่างเก็บน้ำเพิ่มขึ้น
ภาคตะวันออก	1	-	1	2	5.00	ปริมาณน้ำในอ่างเก็บน้ำเพิ่มขึ้น
ภาคตะวันออก	3	1	6	10	11.79	ปริมาณน้ำในอ่างเก็บน้ำเพิ่มขึ้น
ภาคใต้	3	1	-	4	-122.00	ปริมาณน้ำในอ่างเก็บน้ำลดลง
รวมทั้งประเทศ	13	3	22	38	-13.21	ปริมาณน้ำในอ่างเก็บน้ำลดลง

ภาค อ่างเก็บน้ำ เชื้อน	ความจุ ที่ รอก. (ล้าน ม.³)	ปริมาณน้ำ ที่ใช้งาน ไม่ได้ (ล้าน ม.³)	ใช้การ ได้จริง (ล้าน ม.³)	ปริมาณน้ำรวม วันที่ 6 กรกฎาคม 2559		ปัจจุบัน วันที่ 6 กรกฎาคม 2560				สัปดาห์ก่อน วันที่ 30 มิถุนายน 2560				ปริมาณน้ำ + เพิ่มขึ้น - ลดลง (ล้าน ม.³)	สถานการณ์ ในอ่าง		
				%	%	ปริมาณน้ำรวม		ปริมาณน้ำใช้การได้จริง		ปริมาณน้ำรวม		ปริมาณน้ำใช้การได้จริง					
						ปริมาณน้ำ (ล้าน ม.³)	%	ปริมาณน้ำ (ล้าน ม.³)	%	ปริมาณน้ำ (ล้าน ม.³)	%	ปริมาณน้ำ (ล้าน ม.³)	%				
ภาคเหนือ (7)																	
1	ภูมิพล (2)	ดาก	13,462	3,800	9,662	4,080	30%	6,023	45%	2,223	17%	6,017	45%	2,217	16%	6.00	เพิ่มขึ้น
2	สิริกิติ์ (2)	อุดรดิตถ์	9,510	2,850	6,660	3,650	38%	4,545	48%	1,695	18%	4,586	48%	1,736	18%	-41.00	ลดลง
3	แม่จัน	เชียงใหม่	265	12	253	48	18%	91	34%	79	30%	89	34%	77	29%	2.00	เพิ่มขึ้น
4	แมกวง	เชียงใหม่	263	14	249	35	13%	49	19%	35	13%	47	18%	33	13%	2.00	เพิ่มขึ้น
5	กัวลม	ลำปาง	106	3	103	39	37%	68	64%	65	61%	59	56%	56	53%	9.00	เพิ่มขึ้น
6	กัวลอม	ลำปาง	170	6	164	38	22%	115	68%	109	64%	126	74%	120	71%	-11.00	ลดลง
7	กัวลอม	พิษณุโลก	939	43	896	302	32%	414	44%	371	40%	415	44%	372	40%	-1.00	ลดลง
รวมภาคเหนือ 34.85%																	
ภาคตะวันออกเฉียงเหนือ (12)																	
8	ห้วยหลวง	อุดรธานี	136	7	129	24	18%	76	56%	69	51%	69	51%	62	46%	7.00	เพิ่มขึ้น
9	น้ำพอง	สกลนคร	520	45	475	164	32%	306	59%	261	50%	297	57%	252	48%	9.00	เพิ่มขึ้น
10	น้ำพอง (2)	สกลนคร	165	8	157	31	19%	70	42%	62	38%	67	41%	59	36%	3.00	เพิ่มขึ้น
11	จำปาสัก (2)	ชัยภูมิ	164	37	127	59	36%	93	57%	56	34%	95	58%	58	35%	-2.00	ลดลง
12	อุบลรัตน์ (2)	ขอนแก่น	2,431	581	1,850	506	21%	1,416	58%	835	34%	1,363	56%	782	32%	53.00	เพิ่มขึ้น
13	ลำปาว	กาฬสินธุ์	1,980	100	1,880	487	25%	893	45%	793	40%	848	43%	748	38%	45.00	เพิ่มขึ้น
14	ลำคอง	นครราชสีมา	314	22	292	63	20%	76	24%	54	17%	77	25%	55	18%	-1.00	ลดลง
15	ลำพระเพลิง	นครราชสีมา	155	1	154	17	11%	98	63%	97	63%	97	63%	96	62%	1.00	เพิ่มขึ้น
16	มูลขาม	นครราชสีมา	141	7	134	32	23%	65	46%	58	41%	65	46%	58	41%	-	คงที่
17	ลำแจะ	นครราชสีมา	275	7	268	42	15%	120	44%	113	41%	113	41%	106	39%	7.00	เพิ่มขึ้น
18	ลำนางรอง	บุรีรัมย์	121	3	118	57	47%	77	64%	74	61%	76	63%	73	60%	1.00	เพิ่มขึ้น
19	สิรินธร (2)	อุบลราชธานี	1,966	831	1,135	1,072	55%	911	46%	80	4%	923	47%	92	5%	-12.00	ลดลง
รวมภาคตะวันออกเฉียงเหนือ 11.80%																	
ภาคกลาง (3)																	
20	ป่าสักชลสิทธิ์	ลพบุรี	960	3	957	175	18%	320	33%	317	33%	309	32%	306	32%	11.00	เพิ่มขึ้น
21	ห้วยเสลา	อุทัยธานี	160	17	143	42	26%	115	72%	98	61%	114	71%	97	61%	1.00	เพิ่มขึ้น
22	กระเสียว	สุพรรณบุรี	240	40	200	63	26%	159	66%	119	50%	156	65%	116	48%	3.00	เพิ่มขึ้น
รวมภาคกลาง 1.92%																	
ภาคตะวันออก (2)																	
23	ศรีนครินทร์ (2)	กาญจนบุรี	17,745	10,265	7,480	11,490	65%	12,643	71%	2,378	13%	12,657	71%	2,392	13%	-14.00	ลดลง
24	วชิราลงกรณ (2)	กาญจนบุรี	8,860	3,012	5,848	3,604	41%	4,171	47%	1,159	13%	4,152	47%	1,140	13%	19.00	เพิ่มขึ้น
รวมภาคตะวันออก 37.51%																	
ภาคใต้ (6+4)																	
25	ขุนด่าน	นครนายก	224	5.00	219	59	26%	57	25%	52	23%	56	25%	51	23%	1.00	เพิ่มขึ้น
26	คลองลี้	ฉะเชิงเทรา	420	30.00	390	57	14%	145	35%	115	27%	141	34%	111	26%	4.00	เพิ่มขึ้น
27	บางพระ (3)	ชลบุรี	117	12.00	105	15	13%	69	59%	57	49%	69	59%	57	49%	-	คงที่
28	หนองปลาไหล (3)	ระยอง	164	13.75	150	50	31%	130	79%	116	71%	132	81%	118	72%	-2.00	ลดลง
29	ประแสร์ (3)	ระยอง	295	20.00	275	125	42%	133	45%	113	38%	131	44%	111	38%	2.00	เพิ่มขึ้น
30	มาบประชัน (3)	ระยอง	17	0.72	16	6	37%	9	54%	8	50%	9	55%	8.33	50%	-0.06	ลดลง
31	หนองค้อ (3)	ระยอง	21	1.00	20	2	11%	12	58%	11	53%	13	61%	12.14	57%	-0.79	ลดลง
32	ดอกกรวย (3)	ระยอง	79	3.00	76	12	15%	61	76%	58	73%	60	75%	56.73	71%	0.99	เพิ่มขึ้น
33	คลองใหญ่ (3)	ระยอง	45	3.00	42	27	60%	34	74%	31	67%	30	66%	26.92	59%	3.65	เพิ่มขึ้น
34	นกกินเห็ด	ปราจีนบุรี	295	19.00	276	8	3%	73	25%	54	18%	70	24%	51.00	17%	3.00	เพิ่มขึ้น
รวมภาคใต้ 2.37%																	
ภาคใต้ (4)																	
35	แก่งกระจาน	เพชรบุรี	710	65	645	197	28%	288	41%	223	31%	293	41%	228	32%	-5.00	ลดลง
36	ปราณบุรี	ประจวบคีรีขันธ์	391	18	373	42	11%	167	43%	149	38%	167	43%	149	38%	-	คงที่
37	รัชชประภา (2)	สุราษฎร์ธานี	5,639	1,352	4,287	3,988	71%	4,032	72%	2,680	48%	4,094	73%	2,742	49%	-62.00	ลดลง
38	บางช้าง (2)	ยะลา	1,454	276	1,178	524	36%	934	64%	658	45%	989	68%	713	49%	-55.00	ลดลง
รวมภาคใต้ 11.55%																	
รวมทั้งประเทศ 100%(38)																	

ที่มาข้อมูล : ตารางสรุปสภาพน้ำในอ่างเก็บน้ำขนาดใหญ่ทั่วประเทศ และตารางสรุปสภาพน้ำในอ่างเก็บน้ำภาคตะวันออก กรมชลประทาน

หมายเหตุ :

- อ่างเก็บน้ำขนาดใหญ่ หมายถึง อ่างเก็บน้ำที่มีความจุตั้งแต่ 100 ล้าน ลบ.ม. ขึ้นไป
- เป็นอ่างเก็บน้ำอยู่ในความรับผิดชอบของการไฟฟ้าฝ่ายผลิตแห่งประเทศไทย (10) นอกนั้นอยู่ในความรับผิดชอบของกรมชลประทาน (28)
- เป็นอ่างเก็บน้ำขนาดกลางที่มีความสำคัญต่อการอุตสาหกรรมและการประปา ของลุ่มน้ำชายฝั่งทะเลตะวันออก
- ที่มา : กรมชลประทาน และการไฟฟ้าฝ่ายผลิตแห่งประเทศไทย
- จังหวัดที่มีอ่างเก็บน้ำขนาดใหญ่มีจำนวน 26 จังหวัด ไม่มี 50 จังหวัด

รท. หมายถึง ระดับเก็บกักของอ่าง



ลำดับของเขื่อนตามความจุ

- ศรีนครินทร์ 2.ภูมิพล 3.สิริกิติ์ 4.วชิราลงกรณ 5.รัชชประภา
- ลุมพินี 7.สิรินธร 8.บางช้าง 9.ลำปาว 10.ป่าสัก

ลำดับของเขื่อนตามปริมาณน้ำใช้การได้

- ภูมิพล 2.ศรีนครินทร์ 3.สิริกิติ์ 4.วชิราลงกรณ 5.รัชชประภา
- ลำปาว 7.ลุมพินี 8.บางช้าง 9.สิรินธร 10.ป่าสัก