



ศูนย์ป้องกันวิกฤติน้ำ กรมทรัพยากรน้ำ

กระทรวงทรัพยากรธรรมชาติและสิ่งแวดล้อม



สถานการณ์น้ำในลุ่มน้ำเจ้าพระยา

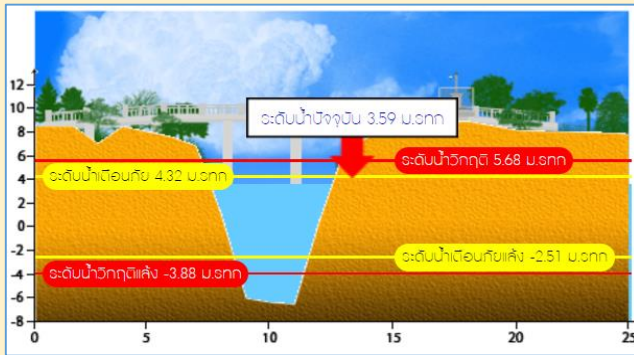
สถานการณ์น้ำ

- แม่น้ำเจ้าพระยาที่สถานีวัดระดับน้ำ C2 อ.เมือง จ.นครสวรรค์ มีปริมาณน้ำไหลผ่าน 892 ลบ.ม./วินาที ระดับน้ำ +20.38 ม.รทก. ต่ำกว่าตลิ่ง 5.82 เมตร
- เขื่อนเจ้าพระยามีปริมาณน้ำไหลผ่าน 690 ลบ.ม./วินาที ระดับน้ำเหนือเขื่อน + 16.70 ม.รทก. ระดับน้ำท้ายเขื่อน + 10.37 ม.รทก.

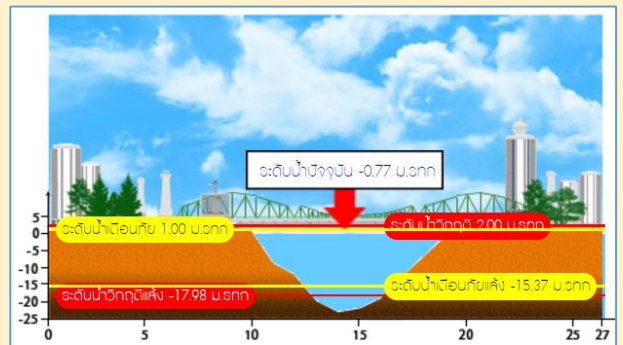


สถานีโทรมาตรในลุ่มน้ำเจ้าพระยา ได้แก่

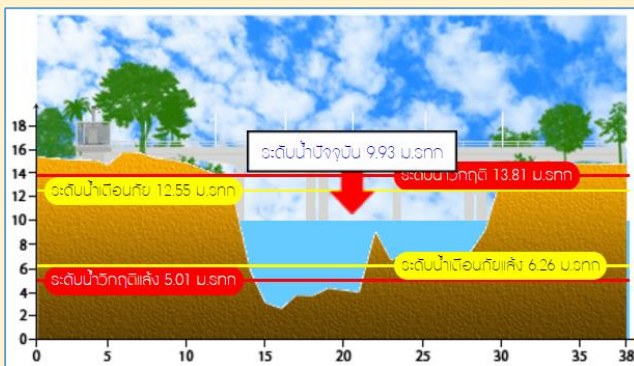
1. สถานีอ่างทอง อ.เมือง จ.อ่างทอง (เพิ่มขึ้น)



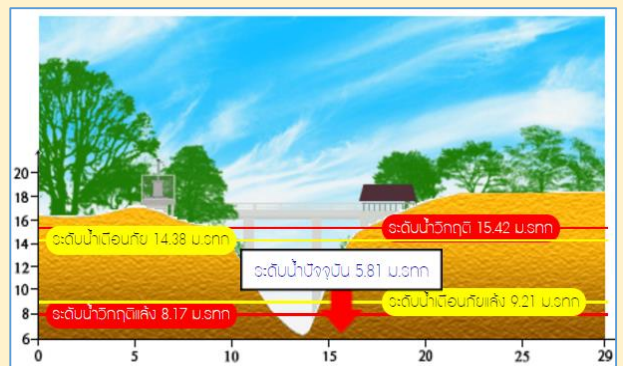
2. สถานีสะพานพุทธยอดฟ้า อ.ธัญบุรี กทม. (เพิ่มขึ้น)



3. สถานีวัดโครกจันทร์ อ.สรรพยา จ.ชัยนาท (เพิ่มขึ้น)



4. สถานีวัดทรงเสวย อ.วัดสิงห์ จ.ชัยนาท (ลดลง)



รวดเร็ว มีคุณภาพ โปร่งใส มีคุณธรรม

รายงานสถานการณ์น้ำลุ่มน้ำเจ้าพระยา

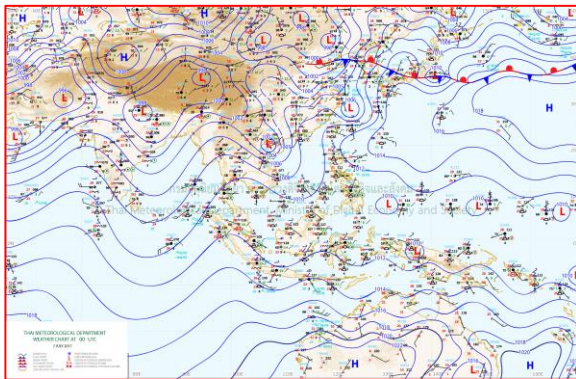
วันที่ 7 กรกฎาคม 2560

1) สภาพภูมิอากาศ

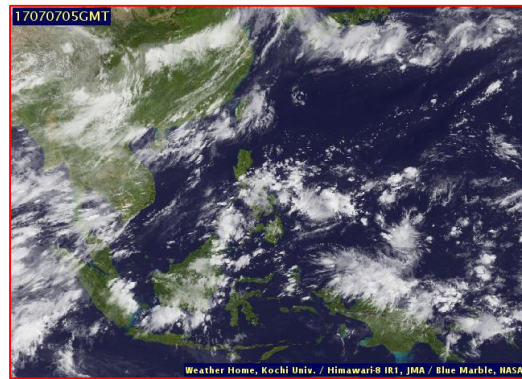
ลักษณะอากาศทั่วไป (ที่มา: กรมอุตุนิยมวิทยา)

พยากรณ์อากาศ 24 ชั่วโมงข้างหน้า ประเทศไทยยังคงมีฝนฟ้าคะนองและมีฝนตกหนักบางพื้นที่ในบริเวณภาคตะวันออกเฉียงเหนือ ภาคตะวันออก ภาคกลาง และภาคใต้ฝั่งตะวันตก รวมทั้งกรุงเทพมหานคร และปริมณฑล ขอให้ประชาชนบริเวณดังกล่าวระวังอันตรายจากฝนตกหนักถึงหนักมากและฝนที่ตกสะสมไว้ด้วย ส่วนชาวเรือบริเวณทะเลอันดามันควรเดินเรือด้วยความระมัดระวังในระยะนี้

สภาพอากาศภาคกลาง มีฝนฟ้าคะนอง ร้อยละ 70 ของพื้นที่ และมีฝนตกหนักบางแห่ง บริเวณจังหวัดนครปฐม ราชบุรี กาญจนบุรี สุพรรณบุรี อุทัยธานี นครสวรรค์ ชัยนาท สิงห์บุรี ลพบุรี และพระนครศรีอยุธยา อุณหภูมิต่ำสุด 24-25 องศาเซลเซียส อุณหภูมิสูงสุด 33-35 องศาเซลเซียส ลมตะวันตกเฉียงใต้ ความเร็ว 10-30 กม./ชม. ฝนฟ้าคะนอง ร้อยละ 40-60 ของพื้นที่ ตลอดช่วง และมีฝนตกหนักบางแห่ง โดยเฉพาะในช่วงวันที่ 7 – 8 ก.ค. อุณหภูมิต่ำสุด 23-26 องศาเซลเซียส อุณหภูมิสูงสุด 32-36 องศาเซลเซียส ลมตะวันตกเฉียงใต้ ความเร็ว 10-30 กม./ชม.



แผนที่อากาศ วันที่ 7 ก.ค. 2560 เวลา 07.00 น.



ภาพถ่ายจากดาวเทียม วันที่ 7 ก.ค. 2560

2) สถานการณ์ฝน

จากข้อมูลสถานการณ์ฝนในพื้นที่ลุ่มน้ำเจ้าพระยาของวันที่ วันที่ 7 กรกฎาคม 2560 จากกรมทรัพยากรน้ำ กรมอุตุนิยมวิทยา กรมชลประทาน และสถาบันสารสนเทศทรัพยากรน้ำและการเกษตร (องค์การมหาชน) พบว่ามีฝนตกในพื้นที่จังหวัดนครสวรรค์ ชัยนาท ปทุมธานี สมุทรปราการ นครปฐม กทม.

ข้อมูลสถานการณ์ฝนในพื้นที่ลุ่มน้ำเจ้าพระยา ณ วันที่ 7 กรกฎาคม 2560 เวลา 07.00 น.

ลำดับ	สถานี	7 ก.ค. 60
1	อ.ท่าตะโก จ.นครสวรรค์	33.4
2	อ.หนองมะโมง จ.ชัยนาท	26.0
3	อ.ท่าเรือ จ.อยุธยา	37.3
4	อ.หนองเสือ จ.ปทุมธานี	6.4
5	อ.บางบัวทอง จ.นนทบุรี	13.5
6	อ.บางพลี จ.สมุทรปราการ	19.7
7	อ.เมือง จ.นครปฐม	56.0
8	สำนักงานเขตบางกะปิ	62.5
9	สำนักงานเขตคลองเตย	43.3
10	สนามบินดอนเมือง	9.9

หมายเหตุ “ฝน” คือ ฝนวัดปริมาณไม่ได้ (ต่ำกว่า 0.1 มิลลิเมตร)

สถานการณ์น้ำฝน

<p>WRF-ROMS (ThaiGeo), 24-Hour Precipitation, Thailand Model (3x3 km) 07-Jul-2017 19:00 to 08-Jul-2017 19:00 (Bangkok Time)</p> <p>Created by HAI initial date 05-Jul-2017 19:00 (Bangkok Time)</p>	<p>WRF-ROMS (ThaiGeo), 24-Hour Precipitation, Thailand Model (3x3 km) 08-Jul-2017 19:00 to 09-Jul-2017 19:00 (Bangkok Time)</p> <p>Created by HAI initial date 06-Jul-2017 19:00 (Bangkok Time)</p>
<p>แผนที่การคาดการณ์น้ำฝนวันที่ 7 ก.ค.60</p>	<p>แผนที่การคาดการณ์น้ำฝนวันที่ 8 ก.ค.60</p>
<p>WRF-ROMS (ThaiGeo), 24-Hour Precipitation, Southeast Asia Model (9x9 km) 09-Jul-2017 19:00 to 10-Jul-2017 19:00 (Bangkok Time)</p> <p>Created by HAI initial date 03-Jul-2017 19:00 (Bangkok Time)</p>	<p>WRF-ROMS (ThaiGeo), 24-Hour Precipitation, Southeast Asia Model (9x9 km) 10-Jul-2017 19:00 to 11-Jul-2017 19:00 (Bangkok Time)</p> <p>Created by HAI initial date 04-Jul-2017 19:00 (Bangkok Time)</p>
<p>แผนที่การคาดการณ์น้ำฝนวันที่ 9 ก.ค.60</p>	<p>แผนที่การคาดการณ์น้ำฝนวันที่ 10 ก.ค.60</p>
<p>WRF-ROMS (ThaiGeo), 24-Hour Precipitation, Southeast Asia Model (9x9 km) 11-Jul-2017 19:00 to 12-Jul-2017 19:00 (Bangkok Time)</p> <p>Created by HAI initial date 05-Jul-2017 19:00 (Bangkok Time)</p>	<p>WRF-ROMS (ThaiGeo), 24-Hour Precipitation, Southeast Asia Model (9x9 km) 12-Jul-2017 19:00 to 13-Jul-2017 19:00 (Bangkok Time)</p> <p>Created by HAI initial date 06-Jul-2017 19:00 (Bangkok Time)</p>
<p>แผนที่การคาดการณ์น้ำฝนวันที่ 11 ก.ค.60</p>	<p>แผนที่การคาดการณ์น้ำฝนวันที่ 12 ก.ค.60</p>
<p>ที่มา : www.thaiwater.net</p>	

3) ข้อมูลปริมาณน้ำในลำน้ำ

ลุ่มน้ำเจ้าพระยา ปัจจุบันสถานการณ์น้ำในลำน้ำโดยทั่วไปยังคงอยู่ในภาวะปกติ และในบางพื้นที่มีระดับน้ำลดลงกว่าเมื่อวาน

สถานการณ์น้ำท่า (5 – 7 ก.ค. 2560 ที่มา: กรมชลประทาน)

สถานี	แม่น้ำ	อำเภอ	จังหวัด	ระดับ	พุด	พฤษ	ศุกร
				ตลิ่ง			
				ปริมา ณน้ำ (ลบ. ม./วิ.)	5 ก.ค.	6 ก.ค.	7 ก.ค.
C.2	เจ้าพระยา	เมือง	นครสวรรค์	26.20	20.00	20.25	20.38
				3,590	774	850	892
C.13	เขื่อน เจ้าพระยา	สรรพยา	ชัยนาท	15.77	16.50	16.47	16.70
				2,840	520	649	690
C.3	เจ้าพระยา	เมือง	สิงห์บุรี	11.70	5.63	6.07	6.19
				2,340	510	643	679
C.35	เจ้าพระยา	พระนคร ศรีอยุธยา	พระนคร ศรีอยุธยา	4.58	1.32	1.68	2.03
				1,155	*	*	*
C.36	คลองบาง หลวง	บางบาล	พระนคร ศรีอยุธยา	4.00	1.39	2.00	2.48
				404	*	*	*
C.37	คลอง บางบาน	บางบาล	พระนคร ศรีอยุธยา	3.80	1.08	1.53	1.96
				134	*	*	*

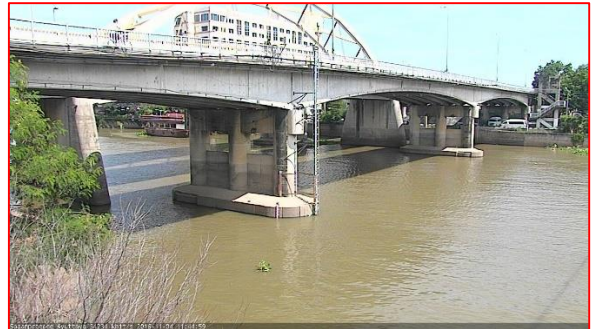
ข้อมูลระดับน้ำ 7 ก.ค. 2560 ที่มา: กรมทรัพยากรน้ำ)

สถานี	ตำบล	อำเภอ	จังหวัด	ระดับตลิ่ง (ต่ำสุด)	พุด	พฤษ	ศุกร	แนวโน้ม
					5 ก.ค.	6 ก.ค.	7 ก.ค.	
วัดทรงสวย	หนองน้อย	วัดสิงห์	ชัยนาท	16.45	6.02	5.84	5.81	ลดลง
วัดโคกจันทร์	โพนางดำ	สรรพยา	ชัยนาท	14.93	8.77	9.43	9.93	เพิ่มขึ้น
อ่างทอง	บางแก้ว	เมือง	อ่างทอง	8.46	2.30	3.06	3.59	เพิ่มขึ้น
สะพานพุทธยอดฟ้า	วัดกัลยาณ์	ธนบุรี	กทม.	2.90	1.20	1.20	-0.79	ลดลง

สถานีสะพานพระพุทธยอดฟ้า ต.วัดกัลยาณ์ อ.ธนบุรี
จ.กรุงเทพฯ (ลุ่มน้ำเจ้าพระยา)



สถานีสะพานปรีดี-ธำรง ต.หัวรอ อ.พระนครศรีอยุธยา
จ.พระนครศรีอยุธยา (ลุ่มน้ำเจ้าพระยา)



สถานีโคกจันทร์ - ต.โพธิ์นางดำ อ.สรรพยา
จ.ชัยนาท (ลุ่มน้ำเจ้าพระยา)



สถานีบ้านยางมณี ต.องครักษ์ อ.โพธิ์ทอง
จ.อ่างทอง (ลุ่มน้ำเจ้าพระยา)



ปริมาณน้ำในลำน้ำของคลองต่างๆ ในพื้นที่ลุ่มน้ำเจ้าพระยา

4) สรุป

สถานการณ์ในลุ่มน้ำเจ้าพระยามีพื้นที่ประสบภัยน้ำท่วมในจังหวัดนครสวรรค์ โดยระดับน้ำเขื่อนเจ้าพระยามีปริมาณน้ำไหลผ่าน 690 ลบ.ม./วินาที ระดับน้ำเหนือเขื่อน +16.70 ม.รทก. ระดับน้ำท้ายเขื่อน +10.37 ม.รทก.