



รายงานการเฝ้าระวังติดตามสถานการณ์น้ำ ๒๔ ชั่วโมง

ศูนย์ป้องกันวิกฤติน้ำ กรมทรัพยากรน้ำ กระทรวงทรัพยากรธรรมชาติและสิ่งแวดล้อม
โทรศัพท์ ๐ ๒๒๙๘ ๖๖๓๑ โทรสาร ๐ ๒๒๙๘ ๖๖๒๙ <http://www.dwr.go.th>

รายงานฉบับที่ ๑๐๙๖/๒๕๖๐

เวลา ๐๘.๐๐น.

วันที่ ๙ กรกฎาคม ๒๕๖๐

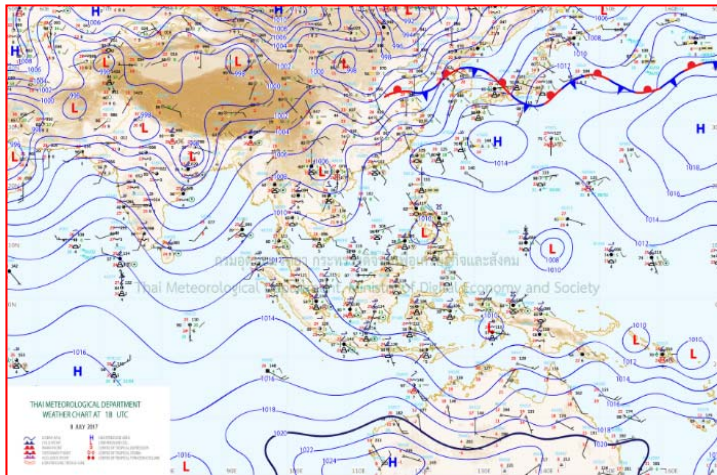
เรื่อง รายงานการเฝ้าระวังติดตามสถานการณ์น้ำ ๒๔ ชั่วโมง

เรียน รว.ทส. เลขานุการ รว.ทส.ปท.ทส. รอง ปท.ทส. อทน. รอง อทน. และหน่วยงานที่เกี่ยวข้อง

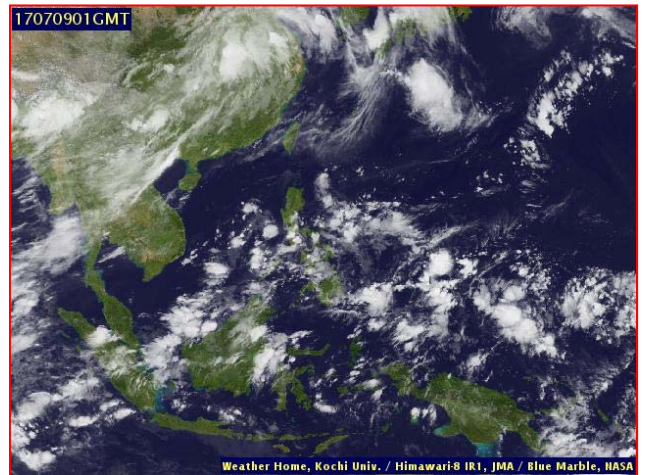
กรมทรัพยากรน้ำขอรายงานการเฝ้าระวังและติดตามสถานการณ์น้ำ ประจำวันที่ ๘ กรกฎาคม ๒๕๖๐ ดังนี้

๑. สถานะอากาศ ณ เวลา ๐๖.๐๐ น. (ที่มา: กรมอุตุนิยมวิทยา)

พยากรณ์อากาศ ๒๔ ชั่วโมงข้างหน้า ประเทศไทยยังคงมีฝนฟ้าคะนองต่อเนื่อง และมีฝนตกหนักบางพื้นที่ ในบริเวณภาคตะวันออกเฉียงเหนือ ภาคตะวันออก ภาคกลาง และภาคใต้ฝั่งตะวันตก ส่วนบริเวณทะเลอันดามันมีคลื่นสูงประมาณ ๒ เมตร ขอให้ประชาชนบริเวณดังกล่าวระวังอันตรายจากฝนตกหนักถึงหนักมากและฝนที่ตกสะสมไว้ด้วย ส่วนชาวเรือบริเวณทะเลอันดามันควรเดินเรือด้วยความระมัดระวังในระยะนี้

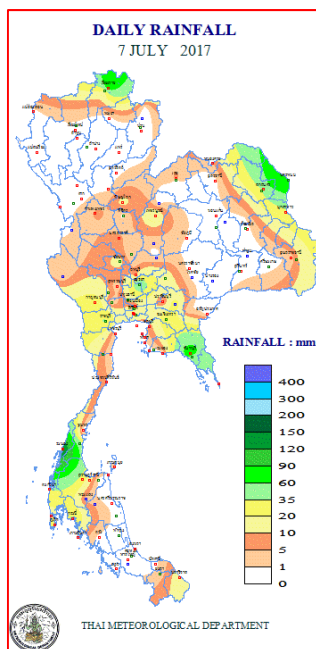


แผนที่อากาศ วันที่ ๙ ก.ค. ๒๕๖๐ เวลา ๐๑.๐๐ น.



ภาพถ่ายจากดาวเทียม วันที่ ๙ ก.ค. ๒๕๖๐ เวลา ๐๘.๐๐ น.

๒. ปริมาณฝนสะสม ณ เวลา ๐๗.๐๐น. (เมื่อวาน) - ๐๗.๐๐ น. (วันนี้) (ที่มา: กรมอุตุนิยมวิทยา)

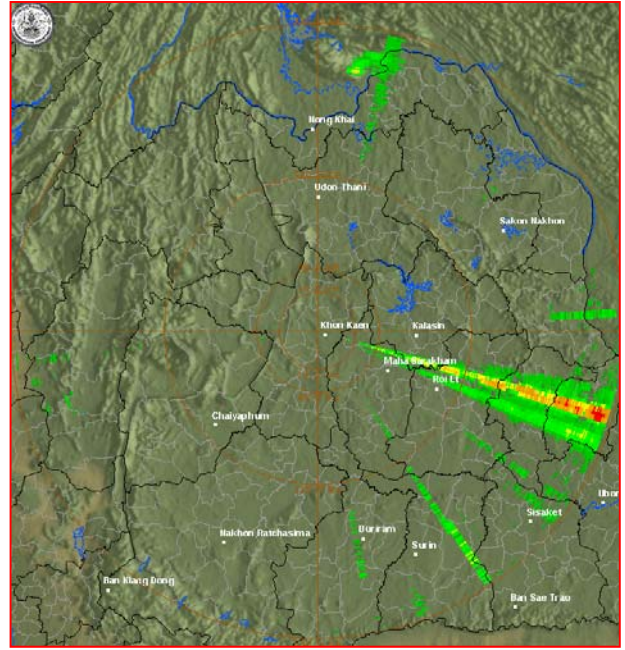


| จุดตรวจวัด | ปริมาณฝน (มม.) |
|---------------------|----------------|
| สนามบินดอนเมือง | ๕๗.๑ |
| จ.สกลนคร (สกษ.) | ๕๔.๐ |
| จ.จันทบุรี | ๔๙.๙ |
| จ.พระนครศรีอยุธยา | ๒๑.๘ |
| จ.พังงา (ตะกั่วป่า) | ๑๙.๕ |
| จ.ชัยนาท (สกษ.) | ๑๘.๕ |
| จ.นครพนม | ๑๗.๐ |
| จ.สุรินทร์ (ท่าตูม) | ๑๕.๗ |

๓.เรดาร์ตรวจอากาศ ณ วันที่ ๙ กรกฎาคม ๒๕๖๐ (ที่มา: กรมอุตุนิยมวิทยา)



สถานีสุวรรณภูมิ เวลา ๐๘.๓๐ น.



สถานีขอนแก่น เวลา ๐๘.๓๐ น.

จากเรดาร์ตรวจอากาศจะพบว่ามีกลุ่มเมฆฝนกระจายบริเวณภาคเหนือ ภาคกลาง ภาคตะวันออก ภาคตะวันออกเฉียงเหนือ และภาคใต้

๔.สถานการณ์น้ำในอ่างเก็บน้ำขนาดใหญ่ ณ วันที่ ๘ กรกฎาคม ๒๕๖๐ (ที่มา: กรมชลประทาน)

สภาพน้ำในอ่างเก็บน้ำขนาดใหญ่ ปริมาณน้ำในอ่างฯ ๓๘,๙๘๖ ล้านลบ.ม. คิดเป็นร้อยละ ๕๕ (ปริมาณน้ำใช้การได้ ๑๕,๔๖๐ ล้านลบ.ม. คิดเป็นร้อยละ ๓๓) ปริมาณน้ำในอ่างฯ เทียบกับปี ๒๕๕๙ (๓๑,๓๓๖ ล้านลบ.ม. คิดเป็นร้อยละ ๔๔) มากกว่าปี ๒๕๕๙ จำนวน ๗,๖๕๐ ล้านลบ.ม. ปริมาณน้ำไหลลงอ่างฯ จำนวน ๑๓๕.๘๙ ล้านลบ.ม.ปริมาณน้ำระบาย จำนวน ๑๑๒.๑๖ ล้านลบ.ม. สามารถรับน้ำได้อีก ๓๑,๗๗๑ ล้านลบ.ม.

| อ่างเก็บน้ำ | ปริมาณน้ำในอ่าง | | ปริมาณน้ำใช้การได้ | | ปริมาณน้ำไหลลงอ่าง | | ปริมาณน้ำระบาย | | ปริมาณน้ำรับได้อีก (ล้าน ม. ^๓) (ความจุที่ รนส.- ปริมาณน้ำปัจจุบัน) |
|--------------------|--------------------------------|--------------|--------------------------------|-------------|--------------------------------|----------------------------------|--------------------------------|----------------------------------|--|
| | ปริมาณ (ล้าน ม. ^๓) | % น้ำเก็บกัก | ปริมาณ (ล้าน ม. ^๓) | % น้ำใช้การ | วันนี้ (ล้าน ม. ^๓) | เมื่อวาน (ล้าน ม. ^๓) | วันนี้ (ล้าน ม. ^๓) | เมื่อวาน (ล้าน ม. ^๓) | |
| ๑.ภูมิพล | ๖,๐๒๖ | ๕๕ | ๒,๒๒๖ | ๒๓ | ๕.๔๐ | ๘.๕๘ | ๕.๐๐ | ๕.๐๐ | ๗,๔๓๖ |
| ๒.สิริกิติ์ | ๔,๕๔๑ | ๔๘ | ๑,๖๙๑ | ๒๕ | ๙.๐๑ | ๙.๘๘ | ๑๐.๑๘ | ๑๑.๐๕ | ๖,๐๙๙ |
| ๓.จุฬารัตน์ | ๙๒ | ๕๖ | ๕๕ | ๔๓ | ๐.๐๕ | ๐.๑๑ | ๐.๕๐ | ๐.๕๐ | ๑๑๕ |
| ๔.อุบลรัตน์ | ๑,๔๒๑ | ๕๘ | ๘๔๐ | ๔๕ | ๑๗.๓๓ | ๒๒.๙๐ | ๑๕.๙๔ | ๑๕.๙๐ | ๑,๐๑๐ |
| ๕.ลำปาว | ๙๐๓ | ๔๖ | ๘๐๓ | ๔๓ | ๑๐.๒๗ | ๘.๔๔ | ๕.๒๑ | ๕.๒๘ | ๑,๕๔๗ |
| ๖.สิรินธร | ๙๑๒ | ๔๖ | ๘๑ | ๗ | ๒.๘๘ | ๘.๓๐ | ๔.๐๔ | ๔.๑๑ | ๑,๐๕๔ |
| ๗.ป่าสักชลสิทธิ์ | ๓๔๖ | ๓๖ | ๓๔๓ | ๓๖ | ๒๐.๘๙ | ๑๙.๗๓ | ๑๐.๓๗ | ๖.๐๖ | ๖๑๔ |
| ๘.ศรีนครินทร์ | ๑๒,๖๕๐ | ๗๑ | ๒,๓๘๕ | ๓๒ | ๙.๕๑ | ๑๓.๐๖ | ๘.๐๓ | ๗.๙๘ | ๖,๒๐๐ |
| ๙.วชิราลงกรณ์ | ๔,๑๘๙ | ๔๗ | ๑,๑๗๗ | ๒๐ | ๑๘.๔๗ | ๑๕.๙๔ | ๘.๐๘ | ๘.๐๓ | ๖,๘๑๑ |
| ๑๐.ขุนด่านปราการชล | ๕๙ | ๒๖ | ๕๔ | ๒๕ | ๑.๗๖ | ๑.๑๙ | ๐.๕๘ | ๐.๑๐ | ๑๖๗ |
| ๑๑.รัชชประภา | ๔,๐๐๐ | ๗๑ | ๒,๖๔๘ | ๖๒ | ๑๐.๙๗ | ๖.๓๘ | ๒๓.๗๗ | ๒๕.๑๐ | ๒,๖๒๐ |
| ๑๒.บางกลาง | ๙๒๖ | ๖๔ | ๖๕๐ | ๕๕ | ๕.๒๑ | ๖.๘๒ | ๙.๗๕ | ๑๐.๑๐ | ๗๔๘ |

๕. สถานการณ์น้ำในประเทศ ณ วันที่ ๕ - ๙ กรกฎาคม ๒๕๖๐ (ที่มา: กรมชลประทาน)

| สถานี | แม่น้ำ | อำเภอ | จังหวัด | ระดับตลิ่ง (ม.รทก.) | ระดับน้ำ (ม.รทก.) | | | | | แนวโน้ม |
|-------|-------------|------------|---------------|---------------------|-------------------|----------|--------|--------|---------|-----------|
| | | | | | พุธ | พฤหัสบดี | ศุกร์ | เสาร์ | อาทิตย์ | |
| | | | | | ๕ ก.ค. | ๖ ก.ค. | ๗ ก.ค. | ๘ ก.ค. | ๙ ก.ค. | |
| P.๑ | ปิง | เมือง | เชียงใหม่ | ๓.๗๐ | ๑.๒๓ | ๑.๒๓ | ๑.๒๔ | ๑.๒๒ | ๑.๒๐ | ลดลง |
| W.๑C | วัง | เมือง | ลำปาง | ๕.๒๐ | ๐.๐๙ | ๐.๑๐ | -๐.๐๔ | -๐.๒๕ | -๐.๒๖ | เพิ่มขึ้น |
| Y.๑๖ | ยม | บางระกำ | พิษณุโลก | ๑.๕๔ | ๓.๘๔ | ๔.๑๒ | ๔.๕๙ | ๔.๗๖ | ๔.๘๑ | เพิ่มขึ้น |
| N.๗A | น่าน | เมือง | พิจิตร | ๑๐.๗๘ | ๒.๔๔ | ๒.๖๓ | ๒.๗๔ | ๒.๖๕ | ๒.๔๕ | ลดลง |
| C.๑๓ | เจ้าพระยา | สรรพยา | ชัยนาท | ๑๖.๓๔ | ๑๖.๕๐ | ๑๖.๔๗ | ๑๖.๗๐ | ๑๖.๗๐ | ๑๖.๗๕ | เพิ่มขึ้น |
| M.๖A | มูล | สตึก | บุรีรัมย์ | ๖.๐๐ | ๓.๕๗ | ๓.๖๙ | ๓.๖๕ | ๓.๗๔ | ๓.๘๑ | เพิ่มขึ้น |
| M.๗ | มูล | เมือง | อุบลราชธานี | ๗.๐๐ | ๓.๖๗ | ๓.๗๔ | ๓.๗๗ | ๓.๗๕ | ๓.๘๐ | เพิ่มขึ้น |
| M.๑๙๑ | ลำตะคอง | เมือง | นครราชสีมา | ๓.๐๐ | ๐.๘๕ | ๑.๑๑ | ๑.๑๔ | ๑.๐๙ | ๑.๐๘ | ลดลง |
| M.๑๕๙ | ลำชี | จอมพระ | สุรินทร์ | ๑๑.๓๐ | ๒.๘๐ | ๒.๙๕ | ๒.๙๖ | ๒.๙๓ | ๒.๘๕ | ลดลง |
| M.๙๕ | ลำเสียวใหญ่ | สุวรรณภูมิ | ร้อยเอ็ด | ๓.๒๐ | ๒.๖๐ | ๒.๕๙ | ๒.๕๙ | ๒.๕๘ | ๒.๕๘ | ทรงตัว |
| X.๖๔ | คลองท่าแซะ | ท่าแซะ | ชุมพร | ๑๗.๑๓ | ๗.๘๓ | ๗.๘๓ | ๗.๘๒ | ๗.๘๓ | ๗.๘๗ | เพิ่มขึ้น |
| X.๑๔๙ | คลองกลาย | นบพิตำ | นครศรีธรรมราช | ๓๓.๙๖ | ๒๙.๐๔ | ๒๙.๐๓ | ๒๙.๐๔ | ๒๙.๐๓ | ๒๙.๐๒ | ลดลง |
| X.๒๗๔ | แม่น้ำโก-ลก | แว้ง | นราธิวาส | ๒๒.๔๐ | ๒๐.๑๐ | ๑๙.๑๔ | ๑๘.๘๐ | ๑๙.๐๘ | ๑๙.๐๓ | ลดลง |
| X.๓๗A | แม่น้ำตาปี | พระแสง | สุราษฎร์ธานี | ๑๐.๗๖ | ๖.๙๙ | ๖.๗๘ | ๖.๖๔ | ๖.๔๓ | ๖.๓๖ | ลดลง |

*** ยังไม่ได้รับรายงาน

๖. สถานการณ์น้ำในพื้นที่ลุ่มน้ำโขง ณ วันที่ ๘ กรกฎาคม ๒๕๖๐ (ที่มา: MRC: Mekong River Commission)

| สถานี | ระดับตลิ่ง(เมตร) | ระดับน้ำ (เมตร) | ต่ำกว่าระดับตลิ่ง (เมตร) | แนวโน้ม |
|--------------------------|------------------|-----------------|--------------------------|-----------|
| อ.เชียงแสน จ.เชียงราย | ๑๒.๘๐ | ๒.๙๖ | ๙.๘๔ | ลดลง |
| อ.เชียงคาน จ.เลย | ๑๖.๐๐ | ๖.๗๖ | ๙.๒๔ | ลดลง |
| อ.เมือง จ.หนองคาย | ๑๒.๒๐ | ๓.๙๘ | ๘.๒๒ | เพิ่มขึ้น |
| อ.เมือง จ.นครพนม | ๑๒.๐๐ | ๖.๕๔ | ๕.๔๖ | เพิ่มขึ้น |
| อ.เมือง จ.มุกดาหาร | ๑๒.๕๐ | ๖.๓๗ | ๖.๑๓ | เพิ่มขึ้น |
| อ.โขงเจียม จ.อุบลราชธานี | ๑๔.๕๐ | ๗.๑๘ | ๗.๓๒ | เพิ่มขึ้น |

๖. สถานการณ์เตือนภัย Early Warning ณ วันที่ ๙ กรกฎาคม ๒๕๖๐ (ที่มา: สำนักวิจัย พัฒนาและอุทกวิทยา กรมทรัพยากรน้ำ)

[เวลา ๑๕.๐๐ น.(เมื่อวาน) - ๐๘.๐๐ น. (วันนี้)]

| การแจ้งเตือน | สถานี | การแจ้งเตือน |
|--------------------------|-------|--------------|
| เตือนสีแดง (อพยพ) | - | - |
| เตือนสีเหลือง (เตือนภัย) | - | - |
| เตือนสีเขียว (เฝ้าระวัง) | - | - |

*ได้รับข้อมูลจากทางSocial Media โดยโปรแกรม Line ศูนย์อุทกภัย ทน.

๗. สถานการณ์ธรณีพิบัติ ณ วันที่ ๙ กรกฎาคม ๒๕๖๐ (ที่มา : กรมทรัพยากรธรณี)

ไม่มีสถานการณ์ธรณีพิบัติ

๘. เหตุการณ์วิกฤตน้ำปัจจุบัน ณ วันที่ ๙ กรกฎาคม ๒๕๖๐ [เวลา ๑๕.๐๐ น.(เมื่อวาน) - ๐๘.๐๐ น. (วันนี้)]

ไม่มีสถานการณ์

๙. สถานการณ์อุทกภัย ณ วันที่ ๙ กรกฎาคม ๒๕๖๐ (ที่มา : กรมป้องกันและบรรเทาสาธารณภัย)

อุทกภัย และน้ำไหลหลาก ตั้งแต่วันที่ ๑๖ พ.ค. - ๑๕ มิ.ย. ๖๐ เกิดฝนตกหนักทำให้มีน้ำไหลหลากท่วมในพื้นที่ และได้ประกาศเขตการให้ความช่วยเหลือผู้ประสบภัยพิบัติกรณีฉุกเฉิน (อุทกภัย) ตามระเบียบกระทรวงการคลังว่าด้วยเงินทดรองราชการเพื่อช่วยเหลือผู้ประสบภัยพิบัติกรณีฉุกเฉิน พ.ศ.๒๕๕๖ จำนวน ๒๗ จังหวัด ๑๐๘ อำเภอ ๕๕๕ ตำบล ๓,๘๙๒ หมู่บ้าน (พะเยา พิชณุโลก อุตรดิตถ์ กำแพงเพชร สุโขทัย เชียงใหม่ ลำปาง ลำพูน นครสวรรค์ พิษณุโลก ตาก เชียงราย อุดรธานี เลย ขอนแก่น ร้อยเอ็ด นครราชสีมา สุพรรณบุรี สระบุรี นครปฐม ลพบุรี ชลบุรี ตราด สระแก้ว นครศรีธรรมราช สุราษฎร์ธานี ระนอง)

๑๐. การคาดหมายลักษณะอากาศ ๗ วันข้างหน้า (ระหว่างวันที่ ๙ - ๑๔ กรกฎาคม ๒๕๖๐)

ในช่วงวันที่ ๙ - ๑๐ ก.ค. ประเทศไทยยังมีฝนต่อเนื่องและจะมีฝนตกหนักบางพื้นที่ภาคตะวันออก และภาคใต้ฝั่งตะวันตกรวมทั้งกรุงเทพมหานครและปริมณฑล

ส่วนในช่วงวันที่ ๑๑-๑๔ ก.ค. จะมีฝนตกหนักบางแห่งบริเวณภาคเหนือ ภาคตะวันออกเฉียงเหนือตอนบน ภาคตะวันออก และภาคใต้ สำหรับคลื่นลมบริเวณทะเลอันดามันมีคลื่นสูงประมาณ ๒ เมตร

๑๑. การเตรียมความพร้อมรับมือสถานการณ์อุทกภัย (กรมทรัพยากรน้ำ)

สรุปการสูบน้ำ และบริการน้ำดื่ม เพื่อช่วยเหลือสถานการณ์อุทกภัยตั้งแต่ ๑๖ พฤษภาคม - ปัจจุบัน พ.ศ. ๒๕๖๐

| ทรัพยากรน้ำภาค | พื้นที่ | ปริมาณการสูบน้ำรวม (ลบ.ม.) | บริการน้ำดื่ม (ลิตร) |
|----------------|---|----------------------------|----------------------|
| ภาค ๑ | ทรัพยากรน้ำภาค | | ๓๙๙,๒๕๐ |
| ภาค ๒ | จ.นครสวรรค์ (บึงบรเพ็ด) | ๘๖,๔๐๐ | |
| | ต.สำโรงเหนือ อ.เมือง จ.สมุทรปราการ | ๖๓๑,๘๐๐ | |
| | ต.ท่าลาดน ต.บ้านครัว อ.บ้านหม้อ จ.สระบุรี | ๑๒๗,๖๐๐ | |
| ภาค ๓ | ต.บ้านโป่ง อ.ศรีธาตุ จ.อุดรธานี | ๓๕,๔๐๐ | |
| | ต.หมากแข้ง อ.เมือง จ.อุดรธานี | ๖๖๐๐ | |
| ภาค ๔ | อบต.หัววัว อ.ยางตลาด จ.กาฬสินธุ์ | ๙๑,๒๐๐ | |
| | ทน.ขอนแก่น อ.เมือง จ.ขอนแก่น | ๒๐๖,๔๐๐ | |
| | ต.ท่านางแนว อ.เวียงชัย จ.ขอนแก่น | ๖๘,๐๔๐ | |
| | ต.โนนฆ้อง อ.บ้านฝาง จ.ขอนแก่น | ๒๘,๘๐๐ | |
| ภาค ๕ | ต.สะแกราช อ.ปักธงชัย จ.นครราชสีมา | ๓๖,๐๐๐ | |
| ภาค ๖ | อ.ร้อยเอ็ด จ.ร้อยเอ็ด | ๙๒๐,๐๐๐ | |
| ภาค ๗ | ต.ศาลาขาว อ.เมือง จ.สุพรรณบุรี | ๒,๓๑๘,๒๒๐ | |
| | ต.โพธิ์งาม อ.เมือง จ.สุพรรณบุรี | ๒๙๖,๔๖๐ | |
| | ต.สวนแตง อ.เมือง จ.สุพรรณบุรี | ๑๒๑,๕๐๐ | |
| | ต.บางใหญ่ อ.บางปลาม้า จ.สุพรรณบุรี | ๑๕๕,๕๒๐๐ | |
| | ต.ธงชัย อ.บางสะพาน จ.ประจวบคีรีขันธ์ | ๑๙,๔๔๐ | |
| ภาค ๘ | ต.ย่านยาว อ.สวรรคโลก จ.สุโขทัย | ๑๒๗,๕๐๐ | |
| | | ๖,๖๗๖,๕๖๐ | ๓๙๙,๒๕๐ |

จึงเรียนมาเพื่อโปรดทราบ

นายวรศาสตร์ อภัยพงษ์
อธิบดีกรมทรัพยากรน้ำ