



# รายงานการเฝ้าระวังติดตามสถานการณ์น้ำ ๒๔ ชั่วโมง

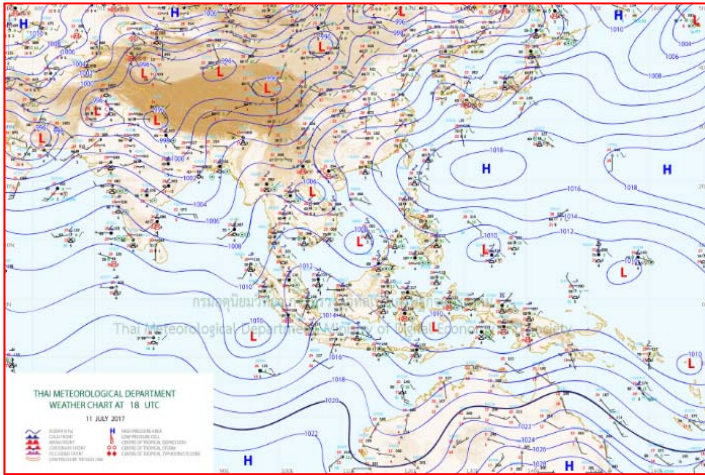
ศูนย์ป้องกันวิกฤติน้ำ กรมทรัพยากรน้ำ กระทรวงทรัพยากรธรรมชาติและสิ่งแวดล้อม  
โทรศัพท์ ๐ ๒๒๔๘ ๖๖๓๑ โทรสาร ๐ ๒๒๔๘ ๖๖๒๙ <http://www.dwr.go.th>

รายงานฉบับที่ ๑๑๐๒/๒๕๖๐ เวลา ๐๘.๐๐น. วันที่ ๑๒ กรกฎาคม ๒๕๖๐  
เรื่อง รายงานการเฝ้าระวังติดตามสถานการณ์น้ำ ๒๔ ชั่วโมง  
เรียน รมว.ทส. เลขานุการ รมว.ทส.ปท.ทส. รอง ปท.ทส. อทน. รอง อทน. และหน่วยงานที่เกี่ยวข้อง

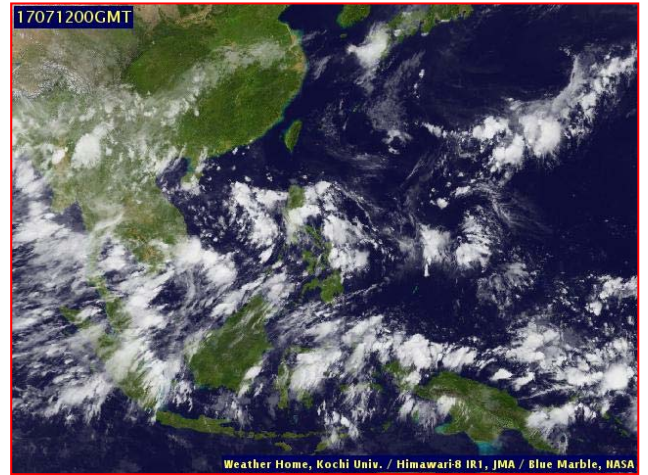
กรมทรัพยากรน้ำขอรายงานการเฝ้าระวังและติดตามสถานการณ์น้ำ ประจำวันที่ ๑๒ กรกฎาคม ๒๕๖๐ ดังนี้

## ๑. สภาวะอากาศ ณ เวลา ๐๖.๐๐ น. (ที่มา: กรมอุตุนิยมวิทยา)

พยากรณ์อากาศ ๒๔ ชั่วโมงข้างหน้า ประเทศไทยมีฝนฟ้าคะนองอย่างต่อเนื่อง และมีฝนตกหนักบางพื้นที่ในบริเวณภาคเหนือ ภาคตะวันออกเฉียงเหนือ ภาคกลาง และภาคตะวันออก สำหรับทะเลบริเวณอันดามันมีคลื่นสูงประมาณ ๒ เมตร ขอให้ประชาชนบริเวณดังกล่าวระวังอันตรายจากฝนตกหนักและฝนที่ตกสะสมไว้ด้วย ส่วนชาวเรือบริเวณทะเลอันดามันควรเดินเรือด้วยความระมัดระวัง

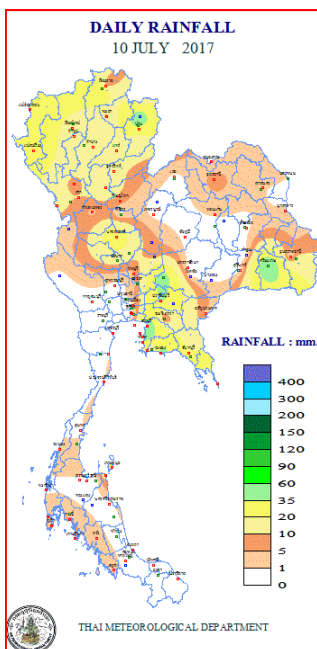


แผนที่อากาศ วันที่ ๑๒ ก.ค. ๒๕๖๐ เวลา ๐๑.๐๐ น.



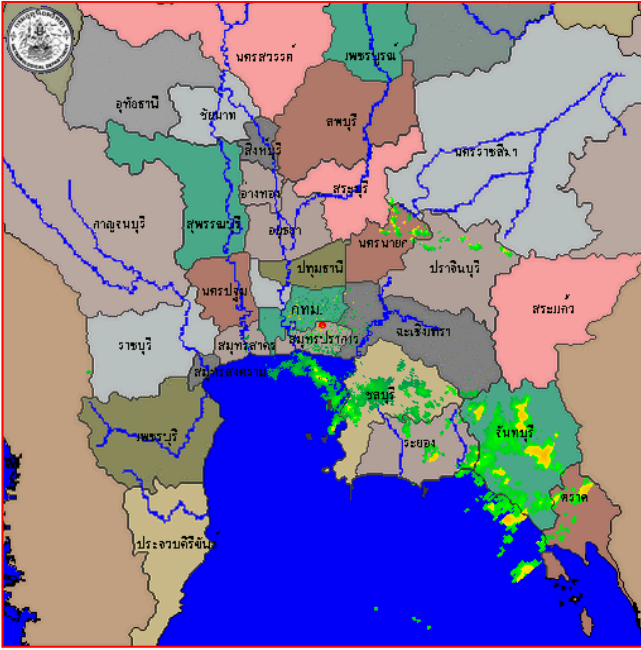
ภาพถ่ายจากดาวเทียม วันที่ ๑๒ ก.ค. ๒๕๖๐ เวลา ๐๗.๐๐ น.

## ๒. ปริมาณฝนสะสม ณ เวลา ๐๗.๐๐น. (เมื่อวาน) - ๐๗.๐๐ น.(วันนี้) (ที่มา: กรมอุตุนิยมวิทยา)

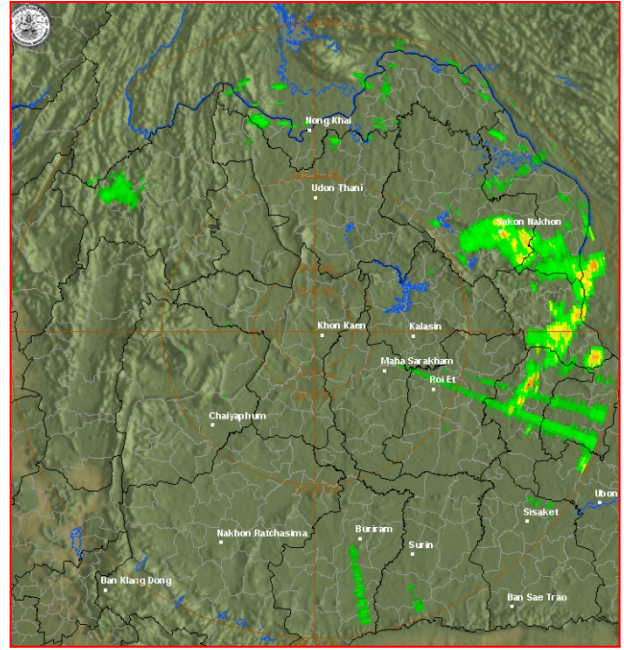


จุดตรวจวัด	ปริมาณฝน (มม.)
จ.ปราจีนบุรี (กบินทร์บุรี)	๘๙.๔
จ.นครสวรรค์	๗๙.๕
จ.พิษณุโลก	๗๓.๒
จ.ระนอง	๕๒.๑
กรุงเทพฯ ท่าเรือคลองเตย	๕๑.๕
จ.ฉะเชิงเทรา	๓๓.๙
จ.ชลบุรี (พัทยา)	๓๑.๐
จ.ร้อยเอ็ด	๒๖.๘

๓.เรดาร์ตรวจอากาศ ณ วันที่ ๑๒ กรกฎาคม ๒๕๖๐ (ที่มา: กรมอุตุนิยมวิทยา)



สถานีพิษณุโลก เวลา ๐๘.๓๐ น.



สถานีขอนแก่น เวลา ๐๘.๔๕ น.

จากเรดาร์ตรวจอากาศจะพบว่ามียกลุ่มเมฆฝนกระจายบริเวณภาคเหนือ และภาคตะวันออกเฉียงเหนือ

๔.สถานการณ์น้ำในอ่างเก็บน้ำขนาดใหญ่ ณ วันที่ ๑๑ กรกฎาคม ๒๕๖๐ (ที่มา: กรมชลประทาน)

สภาพน้ำในอ่างเก็บน้ำขนาดใหญ่ ปริมาณน้ำในอ่างฯ ๓๙,๐๑๗ ล้านลบ.ม. คิดเป็นร้อยละ ๕๕ (ปริมาณน้ำใช้การได้ ๑๕,๔๙๑ ล้านลบ.ม. คิดเป็นร้อยละ ๓๓) ปริมาณน้ำในอ่างฯ เทียบกับปี ๒๕๕๙ (๓๑,๖๕๙ ล้านลบ.ม. คิดเป็นร้อยละ ๔๕) มากกว่าปี ๒๕๕๙ จำนวน ๗,๓๕๘ ล้านลบ.ม. ปริมาณน้ำไหลลงอ่างฯ จำนวน ๑๔๗.๒๔ ล้านลบ.ม.ปริมาณน้ำระบาย จำนวน ๑๐๘.๖๑ ล้านลบ.ม. สามารถรับน้ำได้อีก ๓๑,๗๔๐ ล้านลบ.ม.

อ่างเก็บน้ำ	ปริมาณน้ำในอ่าง		ปริมาณน้ำใช้การได้		ปริมาณน้ำไหลลงอ่าง		ปริมาณน้ำระบาย		ปริมาณน้ำรับได้อีก (ล้าน ม. <sup>๓</sup> ) (ความจุที่ รนส.- ปริมาณน้ำ ปัจจุบัน)
	ปริมาณ (ล้าน ม. <sup>๓</sup> )	% น้ำเก็บกัก	ปริมาณ (ล้าน ม. <sup>๓</sup> )	% น้ำใช้การ	วันนี้ (ล้าน ม. <sup>๓</sup> )	เมื่อวาน (ล้าน ม. <sup>๓</sup> )	วันนี้ (ล้าน ม. <sup>๓</sup> )	เมื่อวาน (ล้าน ม. <sup>๓</sup> )	
๑.ภูมิพล	๖,๐๒๖	๔๕	๒,๒๒๖	๒๓	๕.๔๔	๓.๘๓	๕.๐๐	๕.๐๐	๗,๔๓๖
๒.สิริกิติ์	๔,๕๓๘	๔๘	๑,๖๘๘	๒๕	๑๒.๔๔	๘.๘๕	๑๐.๐๖	๑๐.๐๒	๖,๑๐๒
๓.จุฬารัตน์	๙๑	๕๕	๕๔	๔๒	๐.๑๙	๐.๐๕	๐.๕๐	๐.๕๐	๑๑๖
๔.อุบลรัตน์	๑,๔๐๒	๕๘	๘๒๑	๔๔	๙.๐๒	๑๑.๖๘	๑๕.๙๗	๑๕.๘๖	๑,๐๒๙
๕.ลำปาว	๙๒๔	๔๗	๘๒๔	๔๔	๑๙.๘๐	๖.๕๑	๕.๒๔	๕.๒๕	๑,๕๒๖
๖.สิรินธร	๙๔๑	๔๘	๑๑๐	๑๐	๑๙.๓๘	๑๘.๙๓	๔.๒๘	๓.๙๙	๑,๐๒๕
๗.ป่าสักชลสิทธิ์	๓๕๖	๓๗	๓๕๓	๓๗	๑๕.๕๙	๑๓.๓๓	๑๓.๐๑	๑๒.๙๗	๖๐๔
๘.ศรีนครินทร์	๑๒,๖๕๐	๗๑	๒,๓๘๕	๓๒	๙.๕๗	๑๐.๑๔	๘.๐๒	๙.๓๑	๖,๒๐๐
๙.วชิราลงกรณ์	๔,๑๙๙	๔๗	๑,๑๘๗	๒๐	๑๑.๐๑	๑๑.๑๓	๘.๐๒	๘.๑๔	๖,๘๐๑
๑๐.ขุนด่านปราการชล	๖๓	๒๘	๕๙	๒๗	๒.๗๓	๑.๗๕	๐.๑๐	๐.๕๘	๑๖๓
๑๑.รัชชประภา	๓,๙๖๓	๗๐	๒,๖๑๒	๖๑	๘.๙๙	๙.๗๐	๒๑.๗๒	๒๒.๔๖	๒,๖๕๗
๑๒.บางกลาง	๙๑๕	๖๓	๖๓๙	๕๔	๖.๒๓	๓.๘๐	๖.๑๑	๙.๙๙	๗๕๙

**๕. สถานการณ์น้ำในประเทศ ณ วันที่ ๘ - ๑๒ กรกฎาคม ๒๕๖๐** (ที่มา: กรมชลประทาน)

สถานี	แม่น้ำ	อำเภอ	จังหวัด	ระดับตลิ่ง (ม.รทก.)	ระดับน้ำ (ม.รทก.)					แนวโน้ม
					เสาร์	อาทิตย์	จันทร์	อังคาร	พุธ	
					๘ ก.ค.	๙ ก.ค.	๑๐ ก.ค.	๑๑ ก.ค.	๑๒ ก.ค.	
P.๑	ปิง	เมือง	เชียงใหม่	๓.๗๐	๑.๒๒	๑.๒๐	๑.๑๓	๑.๓๔	๑.๒๕	ลดลง
W.๑C	วัง	เมือง	ลำปาง	๕.๒๐	-๐.๒๕	-๐.๒๖	-๐.๒๕	-๐.๒๐	-๐.๑๙	เพิ่มขึ้น
Y.๑๖	ยม	บางระกำ	พิษณุโลก	๑.๕๔	๔.๗๖	๔.๘๑	๔.๗๕	๔.๘๖	๔.๙๓	เพิ่มขึ้น
N.๗A	น่าน	เมือง	พิจิตร	๑๐.๗๘	๒.๖๕	๒.๔๕	๒.๓๕	๒.๓๕	๒.๕๑	เพิ่มขึ้น
C.๑๓	เจ้าพระยา	สรรพยา	ชัยนาท	๑๖.๓๔	๑๖.๓๗	๑๐.๙๒	๑๐.๙๒	๑๐.๙๒	๑๑.๒๐	เพิ่มขึ้น
M.๖A	มูล	สตึก	บุรีรัมย์	๖.๐๐	๓.๗๔	๓.๘๑	๓.๘๘	๓.๙๓	๓.๙๒	ลดลง
M.๗	มูล	เมือง	อุบลราชธานี	๗.๐๐	๓.๗๕	๓.๘๐	๓.๗๘	๓.๗๔	๓.๗๖	เพิ่มขึ้น
M.๑๙๑	ลำตะคอง	เมือง	นครราชสีมา	๓.๐๐	๑.๐๙	๑.๐๘	๐.๙๗	๐.๙๗	๑.๑๐	เพิ่มขึ้น
M.๑๕๙	ลำชี	จอมพระ	สุรินทร์	๑๑.๓๐	๒.๙๓	๒.๘๕	๒.๘๘	๒.๙๗	๒.๘๗	ลดลง
M.๙๕	ลำเสียวใหญ่	สุวรรณภูมิ	ร้อยเอ็ด	๓.๒๐	๒.๕๘	๒.๕๘	๒.๕๗	๒.๕๖	๒.๕๕	ลดลง
X.๖๔	คลองท่าแซะ	ท่าแซะ	ชุมพร	๑๗.๑๓	๗.๘๓	๗.๘๗	๗.๘๖	๗.๘๖	๗.๖๗	ลดลง
X.๑๔๙	คลองกลาย	นบพิตำ	นครศรีธรรมราช	๓๓.๙๖	๒๙.๐๓	๒๙.๐๒	๒๙.๐๑	๒๙.๐๑	๒๙.๐๒	เพิ่มขึ้น
X.๒๗๔	แม่น้ำโก-ลก	แว้ง	นราธิวาส	๒๒.๔๐	๑๙.๐๘	๑๙.๐๓	๑๘.๘๐	๑๘.๘๐	๑๘.๗๘	ลดลง
X.๓๗A	แม่น้ำตาปี	พระแสง	สุราษฎร์ธานี	๑๐.๗๖	๖.๔๓	๖.๓๖	๖.๒๙	๖.๒๘	๖.๒๔	ลดลง

\*\*\* ยังไม่ได้รับรายงาน

**สถานการณ์น้ำในพื้นที่ลุ่มน้ำโขง ณ วันที่ ๑๑ กรกฎาคม ๒๕๖๐** (ที่มา:MRC: Mekong River Commission )

สถานี	ระดับตลิ่ง(เมตร)	ระดับน้ำ (เมตร)	ต่ำกว่าระดับตลิ่ง (เมตร)	แนวโน้ม
อ.เชียงแสน จ.เชียงราย	๑๒.๘๐	๓.๐๑	๙.๗๙	เพิ่มขึ้น
อ.เชียงคาน จ.เลย	๑๖.๐๐	๖.๗๖	๙.๒๔	เพิ่มขึ้น
อ.เมือง จ.หนองคาย	๑๒.๒๐	๓.๘๖	๘.๓๔	เพิ่มขึ้น
อ.เมือง จ.นครพนม	๑๒.๐๐	๗.๑๑	๔.๘๙	ลดลง
อ.เมือง จ.มุกดาหาร	๑๒.๕๐	๗.๑๑	๕.๓๙	ลดลง
อ.โขงเจียม จ.อุบลราชธานี	๑๔.๕๐	๘.๑๒	๖.๓๘	เพิ่มขึ้น

**๖.สถานการณ์เตือนภัย Early Warning ณ วันที่ ๑๒ กรกฎาคม ๒๕๖๐** (ที่มา: สำนักวิจัย พัฒนาและอุทกวิทยา กรมทรัพยากรน้ำ) [เวลา ๑๕.๐๐ น.(เมื่อวาน) - ๐๘.๐๐ น. (วันนี้)]

การแจ้งเตือน	สถานี	การแจ้งเตือน
<b>เตือนสีแดง (อพยพ)</b>	บ้านผาทอง ต.วังทอง อ.ภักดีชุมพล จ.ชัยภูมิ	ปริมาณฝนสะสม ๑๒ ชั่วโมง ๑๒๑.๕ มิลลิเมตร
<b>เตือนสีเหลือง (เตือนภัย)</b>	บ้านซับสมบูรณ์ ต.วังข่อย อ.ไพศาลี จ.นครสวรรค์	ปริมาณฝนสะสม ๑๒ ชั่วโมง ๙๙.๐ มิลลิเมตร
	บ้านซับพาน ต.ยางงาม อ.หนองไผ่ จ.เพชรบูรณ์	ปริมาณฝนสะสม ๑๒ ชั่วโมง ๙๗.๕ มิลลิเมตร
	บ้านซับอีปุก ต.ซับพุทร่า อ.ชนแดน จ.เพชรบูรณ์	ปริมาณฝนสะสม ๑๒ ชั่วโมง ๙๘.๐ มิลลิเมตร
	บ้านซับมงคล ต.โป่งนก อ.เทพสถิต จ.ชัยภูมิ	ปริมาณฝนสะสม ๑๒ ชั่วโมง ๙๘.๕ มิลลิเมตร
<b>เตือนสีเขียว (เฝ้าระวัง)</b>	บ้านซับพาน ต.ยางงาม อ.หนองไผ่ จ.เพชรบูรณ์	ปริมาณฝนสะสม ๑๒ ชั่วโมง ๘๖.๐ มิลลิเมตร
	บ้านพญาวัง ต.พญาวัง อ.บึงสามพัน จ.เพชรบูรณ์	ปริมาณฝนสะสม ๑๒ ชั่วโมง ๘๒.๕ มิลลิเมตร
	บ้านหัวถนน ต.ศาลาลาย อ.ชนแดน จ.เพชรบูรณ์	ปริมาณฝนสะสม ๑๒ ชั่วโมง ๘๒.๕ มิลลิเมตร
	บ้านชมภูเหนือ ต.ชมพู อ.เนินมะปราง จ.พิษณุโลก	ปริมาณฝนสะสม ๑๒ ชั่วโมง ๙๐.๐ มิลลิเมตร

\*ได้รับข้อมูลจากทางSocial Media โดยโปรแกรม Line ศูนย์อุทกภัย ทน.

**๗. สถานการณ์ธรณีพิบัติ ณ วันที่ ๑๒ กรกฎาคม ๒๕๖๐** (ที่มา : กรมทรัพยากรธรณี)

ไม่มีสถานการณ์ธรณีพิบัติ

**๘. เหตุการณ์วิกฤตน้ำปัจจุบัน ณ วันที่ ๑๒ กรกฎาคม ๒๕๖๐** [เวลา ๑๕.๐๐ น.(เมื่อวาน) - ๐๘.๐๐ น. (วันนี้)]

ไม่มีสถานการณ์

#### ๙. สถานการณ์อุทกภัย ณ วันที่ ๑๒ กรกฎาคม ๒๕๖๐ (ที่มา : กรมป้องกันและบรรเทาสาธารณภัย)

อุทกภัย และน้ำไหลหลาก ตั้งแต่วันที่ ๑๖ พ.ค. - ๑๕ มิ.ย. ๖๐ เกิดฝนตกหนักทำให้มีน้ำไหลหลากท่วมในพื้นที่ และได้ประกาศเขตการให้ความช่วยเหลือผู้ประสบภัยพิบัติกรณีฉุกเฉิน (อุทกภัย) ตามระเบียบกระทรวงการคลังว่าด้วยเงินอุดหนุนราชการเพื่อช่วยเหลือผู้ประสบภัยพิบัติกรณีฉุกเฉิน พ.ศ. ๒๕๕๖ จำนวน ๒๗ จังหวัด ๑๐๘ อำเภอ ๕๕๕ ตำบล ๓,๘๙๒ หมู่บ้าน (พะเยา พิชณุโลก อุตรดิตถ์ กำแพงเพชร สุโขทัย เชียงใหม่ ลำปาง ลำพูน นครสวรรค์ พิษณุโลก ตาก เชียงราย อุตรดิตถ์ เลย ขอนแก่น ร้อยเอ็ด นครราชสีมา สุพรรณบุรี สระบุรี นครปฐม ลพบุรี ชลบุรี ตราด สระแก้ว นครศรีธรรมราช สุราษฎร์ธานี ระนอง)

วันที่ ๒ ตั้งแต่วันที่ ๕-๖ ก.ค. ๖๐ เกิดฝนตกหนักทำให้มีน้ำไหลหลากท่วมขังในพื้นที่ ๔ จังหวัด ๗ อำเภอ ๒๓ ตำบล ๗๑ หมู่บ้าน (นครสวรรค์ ลพบุรี ชัยนาท และจันทบุรี) สถานการณ์คลี่คลายแล้วทุกจังหวัด ยังไม่ประกาศเขตการให้ความช่วยเหลือผู้ประสบภัยพิบัติกรณีฉุกเฉิน (อุทกภัย)

#### ๑๐. การคาดหมายลักษณะอากาศ ๗ วันข้างหน้า (ระหว่างวันที่ ๑๑ - ๑๗ กรกฎาคม ๒๕๖๐)

ในช่วงวันที่ ๑๑-๑๓ ก.ค. ประเทศไทยยังมีฝนต่อเนื่องและจะมีฝนตกหนักบางพื้นที่ในบริเวณภาคเหนือ ภาคตะวันออกเฉียงเหนือ ภาคตะวันออก และภาคใต้ ส่วนในช่วงวันที่ ๑๔-๑๗ ก.ค. มีฝนเพิ่มขึ้นและมีฝนตกหนักบางแห่งบริเวณภาคเหนือ ภาคตะวันออกเฉียงเหนือ ภาคกลาง ภาคตะวันออก และภาคใต้ สำหรับคลื่นลมบริเวณทะเลอันดามัน มีคลื่นสูงประมาณ ๒ เมตร

#### ๑๑. การเตรียมความพร้อมรับมือสถานการณ์อุทกภัย (กรมทรัพยากรน้ำ)

สรุปการสูบน้ำ และบริการน้ำดื่ม เพื่อช่วยเหลือสถานการณ์อุทกภัยตั้งแต่ ๑๖ พฤษภาคม - ปัจจุบัน พ.ศ. ๒๕๖๐

ทรัพยากรน้ำภาค	พื้นที่	ปริมาณการสูบน้ำรวม (ลบ.ม.)	บริการน้ำดื่ม (ลิตร)
ภาค ๑	ทรัพยากรน้ำภาค		๓๙๙,๒๕๐
ภาค ๒	จ.นครสวรรค์ (บึงปรืด)	๘๖,๔๐๐	
	ต.สำโรงเหนือ อ.เมือง จ.สมุทรปราการ	๖๓๑,๘๐๐	
	ทต.ท่าลาน ต.บ้านครัว อ.บ้านหม้อ จ.สระบุรี	๑๒๗,๖๐๐	
ภาค ๓	ต.บ้านโป่ง อ.ศรีธาตุ จ.อุดรธานี	๓๕,๔๐๐	
	ต.หมากแข้ง อ.เมือง จ.อุดรธานี	๖๖๐๐	
ภาค ๔	อบต.หัววัว อ.ยางตลาด จ.กาฬสินธุ์	๙๑,๒๐๐	
	ทน.ขอนแก่น อ.เมือง จ.ขอนแก่น	๒๐๖,๔๐๐	
	ต.ท่านางแนว อ.เวียงน้อย จ.ขอนแก่น	๖๘,๐๔๐	
	ต.โนนผ่อง อ.บ้านฝาง จ.ขอนแก่น	๒๘,๘๐๐	
ภาค ๕	ต.สะแกกราช อ.ปักธงชัย จ.นครราชสีมา	๓๖,๐๐๐	
ภาค ๖	อ.รัฐประเศ จ.สระแก้ว	๙๒๐,๐๐๐	
ภาค ๗	ต.ศาลาขาว อ.เมือง จ.สุพรรณบุรี	๒,๓๑๘,๒๒๐	
	ต.โพธิ์งาม อ.เมือง จ.สุพรรณบุรี	๒๙๖๔๖๐	
	ต.สวนแตง อ.เมือง จ.สุพรรณบุรี	๑๒๑๕๐๐	
	ต.บางใหญ่ อ.บางปลาม้า จ.สุพรรณบุรี	๑๕๕๕๒๐๐	
	ต.ธงชัย อ.บางสะพาน จ.ประจวบคีรีขันธ์	๑๙,๔๔๐	
ภาค ๘	ต.ย่านยาว อ.สวรรคโลก จ.สุโขทัย	๑๒๗,๕๐๐	
		๖,๖๗๖,๕๖๐	๓๙๙,๒๕๐

จึงเรียนมาเพื่อโปรดทราบ

นายวรศาสน์ อภัยพงษ์  
อธิบดีกรมทรัพยากรน้ำ