

สรุปสถานการณ์น้ำของประเทศ วันที่ ๑๒ กรกฎาคม ๒๕๖๐

๑. ฝน การคาดการณ์ปริมาณฝน (มิลลิเมตร) เดือน กรกฎาคม สิงหาคม และกันยายน ๒๕๖๐ เปรียบเทียบกับค่าปกติ [ค่าปกติ = ค่าเฉลี่ยฝนในคาบ ๓๐ ปี (๒๕๒๔ - ๒๕๕๓)] มีรายละเอียดตามตาราง/

ภาค/เดือน (ปริมาณฝนคาดการณ์)	กรกฎาคม		สิงหาคม		กันยายน	
	ค่าประมาณ (มม.)	ความหมาย	ค่าประมาณ (มม.)	ความหมาย	ค่าประมาณ (มม.)	ความหมาย
เหนือ	๑๓๐ - ๒๑๐ มม.	ใกล้เคียงค่าปกติ	๑๙๐ - ๒๘๐ มม.	สูงกว่าค่าปกติเล็กน้อย	๒๑๐ - ๒๘๐ มม.	สูงกว่าค่าปกติ
ตะวันออกเฉียงเหนือ	๒๑๐ - ๓๒๐ มม.	สูงกว่าค่าปกติ	๒๐๐ - ๓๐๐ มม.	ต่ำกว่าค่าปกติเล็กน้อย	๒๕๐ - ๓๓๐ มม.	สูงกว่าค่าปกติ
กลาง	๑๑๐ - ๑๙๐ มม.	ใกล้เคียงค่าปกติ	๑๓๐ - ๒๑๐ มม.	สูงกว่าค่าปกติเล็กน้อย	๒๒๐ - ๓๑๐ มม.	สูงกว่าค่าปกติ
ตะวันออกเฉียงเหนือ	๒๒๐ - ๓๙๐ มม.	สูงกว่าค่าปกติ	๑๙๐ - ๒๑๐ มม.	ต่ำกว่าค่าปกติ	๒๕๐ - ๔๐๐ มม.	สูงกว่าค่าปกติเล็กน้อย
ภาคใต้ฝั่งตะวันออก	๙๐ - ๑๖๐ มม.	สูงกว่าค่าปกติเล็กน้อย	๑๐๐ - ๑๗๐ มม.	สูงกว่าค่าปกติเล็กน้อย	๑๑๐ - ๑๗๐ มม.	ต่ำกว่าค่าปกติเล็กน้อย
ภาคใต้ฝั่งตะวันตก	๒๒๐ - ๓๙๐ มม.	ต่ำกว่าค่าปกติเล็กน้อย	๓๑๐ - ๔๖๐ มม.	ต่ำกว่าค่าปกติเล็กน้อย	๓๙๐ - ๕๑๐ มม.	ต่ำกว่าค่าปกติ
กรุงเทพฯ และปริมณฑล	๑๓๐ - ๒๑๐ มม.	ใกล้เคียงค่าปกติ	๑๖๐ - ๒๗๐ มม.	สูงกว่าค่าปกติเล็กน้อย	๓๒๐ - ๓๙๐ มม.	สูงกว่าค่าปกติเล็กน้อย

ที่มาข้อมูล : กรมอุตุนิยมวิทยา พยากรณ์อากาศ ๓ เดือน (http://www.tmd.go.th/month_forecast.php)

ปริมาณฝน ณ วันที่	หน่วย	เหนือ	กลาง	ต.เฉียงเหนือ	ตะวันออก	ตะวันตก	ใต้	ทั้งประเทศ
๑๐ กรกฎาคม ๒๕๖๐								
ฝนสูงสุด ๒๔ ชม.	มม.	๕๒.๖	๓๓.๓	๕๕.๒	๔๖.๓	๐.๓	๓๑.๓	๕๕.๒
สถานีอุตุนิยมวิทยา		ดอยอ่างขาง เชียงใหม่	นครสวรรค์	ศรีสะเกษ	แหลมฉบัง	ทองผาภูมิ กาญจนบุรี	เกาะสมุย สุราษฎร์ธานี	ศรีสะเกษ
ฝนสะสมปี ๕๙	มม.	๔๘๐.๒ + ๑๔๒.๗	๔๖๐.๒ + ๑๓๒.๖	๕๕๕.๗ + ๑๗๗.๐	๖๙๗.๔ + ๓๐๐.๗	๓๙๔.๘ + ๙๗.๔	๖๖๗.๖ + ๖๙๘.๕	๕๗๒.๓ + ๒๙๓.๘
ฝนสะสมปี ๖๐	มม.	๖๒๒.๘ + ๒๓%	๕๕๒.๘ + ๒๒%	๗๗๒.๗ + ๒๒.๙%	๙๙๘.๒ + ๓๐%	๔๙๒.๒ + ๒๐%	๑๓๖๖.๑ + ๕๑%	๘๖๖.๑ + ๓๔%
ฝนสะสม ๓๐ ปี	มม.	๕๐๕.๒	๕๐๒.๑	๖๑๓.๐	๗๘๑.๖	๔๕๒.๘	๘๖๔.๘	๖๒๒.๗

ที่มาข้อมูล : กรมอุตุนิยมวิทยา สรุปลักษณะอากาศรายวัน (<http://www.tmd.go.th/climate/climate.php>)

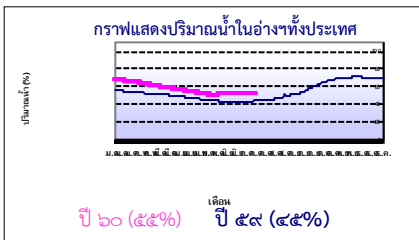
ปริมาณฝนสูงสุด ๒๔ ชม.เพิ่มเติม กรมอุตุนิยมวิทยาได้รายงานเพิ่มเติมโดยการบันทึกของเจ้าหน้าที่เป็นรายวัน ณ เวลา ๐๗.๐๐ น.ของวันนี้ : ปริมาณฝนสูงสุดเท่ากับ ๙๗.๕ มม. ที่ อ.เขมราฐ จ.อุบลราชธานี

๒. น้ำในอ่างเก็บน้ำขนาดใหญ่



ปริมาณน้ำในอ่าง	หน่วย	เหนือ	กลาง	ต.เฉียงเหนือ	ตะวันออก	ตะวันตก	ใต้	ทั้งประเทศ
น้ำในอ่างปี ๕๙	ล้าน(ลบ.ม) %	๘,๔๒๙ ๓๔%	๓๐๖ ๒๓%	๒,๖๓๐ ๓๑%	๓๔๗ ๒๓%	๑๕,๑๔๘ ๕๗%	๔,๗๙๗ ๕๙%	๓๑,๗๐๘ ๔๕%
น้ำในอ่างปี ๖๐	ล้าน(ลบ.ม) %	๑๑,๒๙๖ ๔๖%	๖๓๔ ๔๗%	๔,๒๗๖ ๕๑%	๖๒๘ ๔๑%	๑๖,๘๔๙ ๖๓%	๕,๓๓๕ ๖๕%	๓๙,๑๓๕ ๕๕%
๑๑ ก.ค. ๖๐		+ ๑๒%	+ ๒๔%	+ ๒๐%	+ ๑๘%	+ ๖%	+ ๖%	+ ๑๐%
น้ำในอ่างปี ๕๙	ล้าน(ลบ.ม) %	๑๔,๒๑๕ ๖๐%	๔๓๓ ๓๒%	๓,๒๑๗ ๔๒%	๖๓๔ ๕๙%	๒๐,๖๗๗ ๗๘%	๖,๔๙๙ ๗๙%	๔๕,๖๗๕ ๖๗%
๑๒ ก.ค. ๕๙		- ๑๔%	+ ๑๕%	+ ๙%	- ๑๘%	- ๑๕%	- ๑๔%	- ๑๒%

ที่มาข้อมูล : กรมชลประทาน ตารางสรุปข้อมูลอ่างขนาดใหญ่ทั้งประเทศ (http://water.rid.go.th/flood/flood/res_table.htm)



หมายเหตุ ๑. อ่างที่มีปริมาณน้ำต่ำกว่า ๕๐% ของความจุมี ๑๙ อ่าง คือ ๑.แม่แก้ว (๑๙%) ๒.ลำตะคอง (๒๕%) ๓.นฤปดินทรจินดา (๒๗%) ๔.ขุนด่านฯ (๒๘%) ๕.แม่จิด (๓๔%) ๖.คลองสิียด (๓๕%) ๗.ป่าสักฯ (๓๗%) ๘.แก่งกระจาน (๔๑%) ๙.ปราจีนบุรี (๔๓%) ๑๐.แควน้อย (๔๔%) ๑๑.ภูมิล (๔๕%) ๑๒.น้ำพุง (๔๕%) ๑๓.ลำแสบ (๔๖%) ๑๔.มูลบน (๔๖%) ๑๕.ประแสร์ (๔๖%) ๑๖.ลำปาว (๔๗%) ๑๗.วชิราลงกรณ (๔๗%) ๑๘.สิริกิติ์ (๔๘%) และ ๑๙.สิรินธร (๔๘%)

๒. อ่างที่มีปริมาณน้ำเก็บกักตั้งแต่ ๘๐% ของความจุ - ไม่มี -

๓. สรุปสถานการณ์น้ำในแม่น้ำและลุ่มน้ำสายสำคัญ

กรมชลประทาน : (<http://www.rid.go.th/๒๐๐๙/>)

- สรุปสถานการณ์น้ำท่าทั่วประเทศ (ศูนย์ประมวลวิเคราะห์สถานการณ์น้ำ: สรุปสถานการณ์น้ำประจำวัน) (๑๑ ก.ค.๖๐) : สถานีนน้ำท่าที่อยู่ในเกณฑ์น้ำน้อย ได้แก่ สถานี P.๑ จ.เชียงใหม่ สถานี P.๗A จ.กำแพงเพชร, สถานี P.๑๗ จ.นครสวรรค์, สถานี W.๔A จ.ตาก, สถานี Y.๑ C จ.แพร่, สถานี Y.๑๖ จ.พิษณุโลก, สถานี N.๑ จ.น่าน, สถานี N.๕A จ.พิษณุโลก, สถานี Kgt.๑๐ จ.สระแก้ว และสถานี X.๑๕๘ จ.ชุมพร **สถานีน้ำท่าที่อยู่ในเกณฑ์ปกติ** ได้แก่ สถานี N.๖๗ จ.นครสวรรค์, สถานี M.๖A จ.บุรีรัมย์, สถานี M.๙ จ.ศรีสะเกษ, สถานี M.๗ จ.อุบลราชธานี, สถานี Kgt.๓ จ.ปราจีนบุรี, สถานี X.๓๗A จ.สุราษฎร์ธานี และสถานี X.๑๑๙A จ.นครราชสีมา **แนวโน้มระดับน้ำ** : แม่น้ำวัง แม่น้ำพระสทั้ง แม่น้ำบางปะกง แม่น้ำท่าตะเภา แม่น้ำตาปี และแม่น้ำโก-ลก มีแนวโน้มระดับน้ำลดลง แม่น้ำปิง แม่น้ำยม แม่น้ำน่าน และแม่น้ำมูล มีแนวโน้มระดับน้ำเพิ่มขึ้น

กรมทรัพยากรน้ำ : (<http://www.dwr.go.th/home>)

สำนักวิจัย พัฒนา และอุทกวิทยา (<http://division.dwr.go.th/brdh/>)

- ระบบปฏิบัติการเฝ้าระวัง และเตือนภัยล่วงหน้า น้ำหลาก - ดินถล่ม (Early Warning) ณ วันที่ ๑๑ ก.ค. ๖๐ : **สถานีเตือนภัยระดับเฝ้าระวัง** ได้แก่ จ.แพร่ ที่บ้านแพะดอนมูล ต.สรอย อ.วังชิ้น, เดือนด้วยน้ำฝน ฝนสะสม ๑๒ ชม. ณ เวลา ๑๔.๐๐ เท่ากับ ๔.๕ มม. **จ.น่าน** ที่บ้านห้วยละบัวยา ต.สะเนียน อ.เมืองน่าน เดือนด้วยน้ำฝน ฝนสะสม ๑๒ ชม. ณ เวลา ๑๔.๐๐ น. เท่ากับ ๘๓.๐ มม.

- สถานการณ์น้ำในแม่น้ำโขง (MRC: Mekong River Commission, <http://ffw.mrcmekong.org/central.htm>) ณ วันที่ ๑๑ ก.ค. ๖๐ ที่สถานีเชียงแสน เชียงคาน หนองคาย นครพนม มุกดาหาร และโขงเจียม วัดระดับน้ำได้ ๓.๐๑, ๖.๗๖, ๓.๘๖, ๗.๑๑, ๗.๑๑ และ ๘.๑๒ เมตร ตามลำดับ เปรียบเทียบกับตลิ่ง มีค่าเท่ากับ -๐.๗๙, -๐.๒๔, -๘.๓๔, -๔.๘๘, -๕.๓๙ และ -๖.๓๘ เมตร ตามลำดับ **แนวโน้มระดับน้ำท่า** สถานีเชียงแสน เชียงคาน หนองคาย และโขงเจียม มีแนวโน้มระดับน้ำเพิ่มขึ้น สถานีนครพนม และมุกดาหาร มีแนวโน้มระดับน้ำลดลง

ศูนย์ป้องกันวิกฤติน้ำ (<http://mekhala.dwr.go.th/main/> และ line:รายงานสถานการณ์น้ำ) : ระบบติดตามและเฝ้าระวังสถานการณ์น้ำ ประกอบด้วย

- โครงการสำรวจติดตั้งระบบตรวจวัดสถานภาพน้ำทางไกลอัตโนมัติ (ในกลุ่มน้ำ) ได้แก่
 - สถานการณ์น้ำของสถานีโทรมาตรลุ่มน้ำเจ้าพระยา (ณ วันที่ ๒ ก.ค.๖๐) ลุ่มน้ำเจ้าพระยา ปัจจุบันสถานการณ์น้ำในลำน้ำโดยทั่วไปยังคงอยู่ในภาวะปกติ (ระดับน้ำต่ำกว่าระดับตลิ่งต่ำสุด) และในบางพื้นที่มีระดับน้ำลดลงกว่าเดิม
 - สถานการณ์น้ำของสถานีโทรมาตรลุ่มน้ำยม-น่าน (ณ วันที่ ๑๑ ก.ค.๖๐) ลุ่มน้ำยม-น่าน ปัจจุบันสถานการณ์น้ำ อยู่ในภาวะปกติ (ระดับน้ำต่ำกว่าระดับตลิ่งต่ำสุด) ระดับน้ำในลำน้ำยม ส่วนใหญ่มีแนวโน้มเพิ่มขึ้น ส่วนลำน้ำน่าน ส่วนใหญ่มีแนวโน้มระดับน้ำทรงตัว
 - สถานการณ์น้ำของสถานีโทรมาตรลุ่มน้ำบางปะกง-ปราจีนบุรี (ณ วันที่ ๑๑ ก.ค.๖๐) ลุ่มน้ำบางปะกง ปัจจุบันสถานการณ์น้ำในลำน้ำโดยทั่วไปยังคงอยู่ในภาวะปกติ (ระดับน้ำต่ำกว่าระดับตลิ่งต่ำสุด) ระดับน้ำในลำน้ำส่วนใหญ่มีแนวโน้มลดลง
 - สถานการณ์น้ำของสถานีโทรมาตรลุ่มน้ำโขง ชี มูล (ณ วันที่ ๖ ก.ค.๖๐) ลุ่มน้ำโขง ชี มูล ปัจจุบันสถานการณ์น้ำในลำน้ำโดยทั่วไปยังคงอยู่ในภาวะปกติ (ระดับน้ำต่ำกว่าระดับตลิ่งต่ำสุด) ระดับน้ำในลำน้ำส่วนใหญ่มีแนวโน้มเพิ่มขึ้น
 - สถานการณ์น้ำของสถานีโทรมาตรลุ่มน้ำทะเลสาบสงขลา (ณ วันที่ ๗ ก.ค.๖๐) ลุ่มน้ำทะเลสาบสงขลา ปัจจุบันสถานการณ์น้ำในลำน้ำโดยทั่วไปยังคงอยู่ในภาวะปกติ (ระดับน้ำต่ำกว่าระดับตลิ่งต่ำสุด) ระดับน้ำในลำน้ำส่วนใหญ่มีแนวโน้มลดลง/เพิ่มขึ้นในบางพื้นที่
- โครงการจัดตั้งศูนย์ปฏิบัติการและข้อมูลเพื่อการบริหารจัดการทรัพยากรน้ำ ได้แก่
- สถานการณ์น้ำจากกรมเชื่อมโยงสัญญาณภาพจากกล้อง CCTV ณ วันที่ ๑๑ ก.ค.๖๐ : สถานการณ์น้ำทั่วไปอยู่ในเกณฑ์ปกติ

๔. พายุหมุน (อุตุนิยมวิทยา) :- ไม่มี -

๕. สถานการณ์น้ำ กรมชลประทาน : สถานการณ์น้ำท่วม (๑๑ ก.ค.) ได้แก่ จ.ลพบุรี มีน้ำท่วม ในพื้นที่ต.หนองเมือง อ.บ้านหมี่ บริเวณริมคลองชัยนาท-ป่าสัก ประมาณ ๒,๐๐๐ ไร่ สำนักงานชลประทานที่ ๑๐ ติดตั้งเครื่องสูบน้ำในพื้นที่ลุ่มต่ำฝั่งซ้ายคลองชัยนาท-ป่าสัก รวม ๒๔ เครื่อง คาดว่าจะเข้าสู่ภาวะปกติภายใน ๑-๒ วัน หากไม่มีฝนตกเพิ่มเติม

จ.ชัยนาท มีน้ำท่วมพื้นที่ลุ่มต่ำการเกษตรบริเวณริมคลองชัยนาท-ป่าสัก พื้นที่ต.อุตะเถา อ.มโนรมย์ ประมาณ ๕,๐๐๐ ไร่ และต.เสือโฮก อ.เมือง ประมาณ ๑,๐๐๐ ไร่ สำนักงานชลประทานที่ ๑๐ ได้ติดเครื่องระบายน้ำ ผ่าน ประตูระบายน้ำ เหลือ ๓๐ ลบ.ม./วินาที ทำให้ระดับน้ำฝั่งซ้ายคลองชัยนาท-ป่าสัก ไหลลงได้ดีเพิ่มขึ้น คาดว่าจะเข้าสู่ภาวะปกติภายใน ๑-๒ วัน หากไม่มีฝนตกเพิ่มเติม

จ.นครสวรรค์ มีน้ำท่วมพื้นที่ลุ่มต่ำการเกษตร ในพื้นที่ต.ศาลี ต.ห้วยหอม อ.ศาลี ประมาณ ๓,๕๐๐ ไร่ และต.เนินมะกอก อ.พยุหะคีรี ๖,๐๐๐ ไร่ สำนักงานชลประทานที่ ๑๐ ได้ติดตั้งเครื่องสูบน้ำ คาดว่าจะเข้าสู่ภาวะปกติภายใน ๓-๔ วัน หากไม่มีฝนตกเพิ่มเติม

จ.สระบุรี มีน้ำท่วมพื้นที่ ๓.๔ ต.บางโหนด อ.บ้านหมอ พื้นที่ฝั่งซ้ายคลองชัยนาท-ป่าสัก สำนักงาน ชลประทานที่ ๑๐ ได้ติดตั้งเครื่องสูบน้ำแล้ว คาดว่าจะเข้าสู่ภาวะปกติภายใน ๑-๒ วัน หากไม่มีฝนตกเพิ่มเติม

จ.พระนครศรีอยุธยา มีน้ำท่วมพื้นที่ลุ่มต่ำทางการเกษตรริมคลองใบบัว ต.บ้านกระทุ่ม อ.เสนา พื้นที่ได้รับผลกระทบ ๓๐๐-๔๐๐ ไร่ สำนักงานชลประทานที่ ๑๒ ได้ติดตั้งเครื่องสูบน้ำแล้ว คาดว่าจะเข้าสู่ภาวะปกติภายใน ๓ - ๕ วัน หากไม่มีฝน ตกเพิ่มเติม

สถานการณ์วิกฤติน้ำ (ข่าวปัจจุบัน) จ.กำแพงเพชร ได้เกิดน้ำป่าไหลหลากทะลักเข้าท่วมถนนพหลโยธินขาขึ้น บริเวณหลักกิโลเมตรที่ ๓๙๑-๓๙๓ หน้าบริษัทอูซู สลกบาตร ในพื้นที่ ม.๕ ต.สลกบาตร อ.ขาณุวรลักษบุรี เป็นระยะทางประมาณ ๓๐๐ เมตร ระดับน้ำบนถนนสูงประมาณ ๑๐ ซม. รถยังสามารถสัญจรได้ ขณะนี้เจ้าหน้าที่.ขาณุวรลักษบุรี ร่วมกับนายก ทต.สลกบาตร ได้ลงพื้นที่นำกระสอบทรายกันริมคลองป้องกันน้ำเข้าชุมชน พร้อมกับประสานทางหลวงทำป้ายเตือน และสัญญาณไฟจราจร เพื่อแจ้งให้ประชาชนผู้ใช้รถใช้ถนนได้ระมัดระวังต่อไป

จ.อุทัยธานี หลังมีฝนตกหนักในเขตตอนบนของลุ่มแม่น้ำสะแกกรัง และเขตจ.อุทัยธานี ต่อเนื่องหลายวัน ประกอบกับมวลน้ำจากอ่างเก็บน้ำคลองโพธิ์ อ.แม่เปิน จ.นครสวรรค์ ไหลลงมาสมทบ ทำให้ปริมาณน้ำในแม่น้ำตากแดดเหนือเขื่อนวังร่มเกล้า เพิ่มสูงขึ้นอย่างรวดเร็ว ล่าสุดเขื่อนวังร่มเกล้า ปริมาณน้ำในแม่น้ำตากแดดที่ไหลผ่านพื้นที่ ต.โคกหม้อ อ.ทัพทัน ได้เอ่อล้นทะลักเข้าท่วมบ้านเรือนประชาชนที่อาศัยอยู่ใกล้กับตลิ่งในพื้นที่หมู่ที่ ๒ และหมู่ที่ ๓ กว่า ๒๐ หลังคาเรือน ระดับน้ำท่วมสูง ๒๐-๔๐ ซม. และยังไหลทะลักเข้าท่วมพื้นที่นาข้าวที่กำลังตั้งท้องออกรวงในพื้นที่เดียวกันได้รับความเสียหายเป็นบริเวณกว้าง ดังนั้น เขื่อนวังร่มเกล้าต้องเพิ่มการระบายน้ำโดยยกประตูระบายน้ำทั้ง ๓ บานสูงขึ้น เพื่อเพิ่มการระบายน้ำเป็น ๑๕๐.๘๑ ลูกบาศก์เมตรต่อวินาที แต่ยังไม่สามารถระบายน้ำได้ทั้งหมด หรือยกประตูระบายน้ำขึ้นสูงสุดได้ เนื่องจากพื้นที่ท้ายเขื่อนจะได้รับผลกระทบอย่างหนักไปด้วย และยังคงเฝ้าระวังสถานการณ์น้ำตลอด ๒๔ ชม. พร้อมเร่งประชาสัมพันธ์แจ้งเตือนประชาชนที่อยู่ในพื้นที่เสี่ยงอพยพสิ่งของเครื่องใช้ และเครื่องมือการเกษตรไว้บนที่สูงและปลอดภัย

จ.ศรีสะเกษ เมื่อวานนี้ ตลอดทั้งคืนได้เกิดฝนตกหนักอย่างต่อเนื่องนานหลายชั่วโมงในเขตเทศบาลเมืองกันทรลักษ์ ทำให้เกิดน้ำท่วมถนนชนิดบัญชา ต.น้ำอ้อม อ.กันทรลักษ์ ช่วงระหว่างตลาดเม็งอูย ตลาดสดขนาดใหญ่กับห้างกันทรลักษ์พลาซ่า ระดับน้ำสูง ๓๐-๔๐ ซม. ทำให้รถเล็กไม่สามารถผ่านไปมาได้ และน้ำที่ทะลักจากท่อระบายน้ำได้ไหลเข้าท่วมบ้านเรือนประชาชนที่อยู่สองข้างถนน ชาวบ้านต้องพากันขนข้าวของทรัพย์สินขึ้นอยู่บนที่สูงกันอย่างโกลาหล โดยเฉพาะอย่างยิ่งรถยนต์ทั้งรถเก๋งและปิกอัพต้องพากันนำรถหนีน้ำท่วมขึ้นไปอยู่บนที่สูงอย่างเร่งด่วนเพราะน้ำท่วมสูงเร็วมาก ส่วนรถจักรยานยนต์รวมทั้งทรัพย์สินที่ไม่สามารถเคลื่อนย้ายได้ต้องปล่อยให้จมน้ำได้รับความเสียหายจำนวนมาก

๖. คาดการณ์สภาพอากาศ ๗ วัน (กรมอุตุนิยมวิทยา) ในช่วงวันที่ ๑๑-๑๓ ก.ค. ประเทศไทยยังมีฝนต่อเนื่องและจะมีฝนตกหนักบางพื้นที่ในบริเวณภาคเหนือ ภาคตะวันออกเฉียงเหนือ ภาคตะวันออก และภาคใต้ ส่วนในช่วงวันที่ ๑๔-๑๗ ก.ค. มีฝนเพิ่มขึ้นและมีฝนตกหนักบางแห่งบริเวณภาคเหนือ ภาคตะวันออกเฉียงเหนือ ภาคกลาง ภาคตะวันออก และภาคใต้ สำหรับคลื่นลมบริเวณทะเลอันดามันมีคลื่นสูงประมาณ ๒ เมตร

๗. พื้นที่ที่ควรเฝ้าระวังเตือนภัยวิกฤติน้ำ(น้ำท่วม ภัยแล้ง) NASA (๒๔ ชั่วโมง): รายงานพื้นที่ที่อาจเกิดน้ำท่วม (๑๑ ก.ค.) ได้แก่ **ภาคเหนือ** คือ จ.แม่ฮ่องสอน เชียงใหม่ พะเยาน่าน แพร่ ลำปาง ลำพูน สิบชัย อุตรดิตถ์ ตาก และกำแพงเพชร **ภาคตะวันออกเฉียงเหนือ** คือ จ.หนองคาย บึงกาฬ อุดรธานี สกลนคร นครพนม มุกดาหาร ร้อยเอ็ด ยโสธร อำนาจเจริญ และอุบลราชธานี **ภาคกลาง** คือ จ.นครสวรรค์ อุทัยธานี และราชบุรี **ภาคตะวันออก** คือ จ.ระยอง **ภาคใต้** คือ จ.เพชรบุรี สุราษฎร์ธานี และนราธิวาส

รายงานสรุปสภาพน้ำในอ่างเก็บน้ำขนาดใหญ่และขนาดกลาง

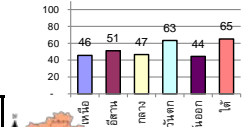
รายงานสถานการณ์ ณ วันที่ 11 กรกฎาคม 2560

ปริมาณน้ำในอ่างที่ใช้การได้ในสัปดาห์นี้ + มากกว่า / - น้อยกว่า สัปดาห์ก่อน

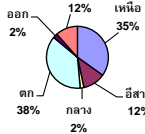
102.28 ล้าน ลบ.ม.

สรุปสถานการณ์ปริมาณน้ำในอ่างเก็บน้ำที่ใช้ในทุกกิจกรรมทั่วประเทศน้อยกว่าปริมาณน้ำที่ไหลเข้าอ่าง เมื่อเทียบกับปริมาณที่ผ่านมา สถานการณ์อยู่ระหว่างเก็บกักน้ำ

% ปริมาณน้ำรวมแต่ละภาคปัจจุบัน



ปริมาณน้ำรวมทั้งประเทศ 70,921 ล้าน ลบ.ม. (100%)



เปรียบเทียบปริมาณน้ำรวมทั่วประเทศ ปัจจุบัน ในปี 60 และ ปี 59

วันที่ 11 กรกฎาคม 2560เท่ากับ

39,135 ล้าน ลบ.ม. หรือ เท่ากับ

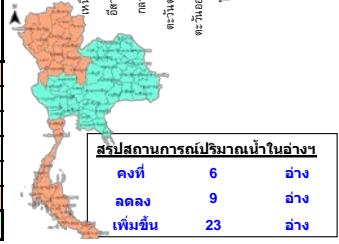
55%

วันที่ 11 กรกฎาคม 2559เท่ากับ

31,708 ล้าน ลบ.ม. หรือ เท่ากับ

45%

ภาค	สถานการณ์ปริมาณน้ำในอ่าง				ปริมาณน้ำเปลี่ยนแปลง (ล้าน ม.³)	สถานะ
	ลดลง (อ่าง)	คงที่ (อ่าง)	เพิ่มขึ้น (อ่าง)	รวม (อ่าง)		
ภาคเหนือ	3	-	4	7	-8.00	ปริมาณน้ำในอ่างเก็บน้ำลดลง
ภาคตะวันออกเฉียงเหนือ	2	4	6	12	98.00	ปริมาณน้ำในอ่างเก็บน้ำเพิ่มขึ้น
ภาคกลาง	-	-	3	3	47.00	ปริมาณน้ำในอ่างเก็บน้ำเพิ่มขึ้น
ภาคตะวันตก	-	-	2	2	47.00	ปริมาณน้ำในอ่างเก็บน้ำเพิ่มขึ้น
ภาคตะวันออก	2	1	7	10	30.28	ปริมาณน้ำในอ่างเก็บน้ำเพิ่มขึ้น
ภาคใต้	2	1	1	4	-112.00	ปริมาณน้ำในอ่างเก็บน้ำลดลง
รวมทั้งประเทศ	9	6	23	38	102.28	ปริมาณน้ำในอ่างเก็บน้ำเพิ่มขึ้น



ภาค	อ่างเก็บน้ำ	ความจุที่ (ล้าน ม.³)	ปริมาณน้ำที่ใช้งานได้ (ล้าน ม.³)	ใช้การได้จริง (ล้าน ม.³)	ปริมาณน้ำรวม วันที่ 11 กรกฎาคม 2559		ปัจจุบัน วันที่ 11 กรกฎาคม 2560				สัปดาห์ก่อน วันที่ 5 กรกฎาคม 2560				ปริมาณน้ำ + เพิ่มขึ้น (ล้าน ม.³)	สถานการณ์ในอ่าง	
					ปริมาณน้ำรวม	%	ปริมาณน้ำรวม	%	ปริมาณน้ำรวม	%	ปริมาณน้ำรวม	%					
ภาคเหนือ (7)																	
1	ภูมิพล (2)	ดาก	13,462	3,800	9,662	4,097	30%	6,026	45%	2,226	17%	6,022	45%	2,222	17%	4.00	เพิ่มขึ้น
2	สิริกิติ์ (2)	อุดรดิตต์	9,510	2,850	6,660	3,778	40%	4,538	48%	1,688	18%	4,546	48%	1,696	18%	-8.00	ลดลง
3	แม่จัน	เชียงใหม่	265	12	253	52	20%	91	34%	79	30%	90	34%	78	29%	1.00	เพิ่มขึ้น
4	แม่จาง	เชียงใหม่	263	14	249	38	14%	50	19%	36	14%	48	18%	34	13%	2.00	เพิ่มขึ้น
5	กัวม	ลำปาง	106	3	103	45	42%	72	68%	69	65%	66	62%	63	59%	6.00	เพิ่มขึ้น
6	กัวคองนา	ลำปาง	170	6	164	40	24%	107	63%	101	59%	117	69%	111	65%	-10.00	ลดลง
7	แควน้อย	พิษณุโลก	939	43	896	379	40%	412	44%	369	39%	415	44%	372	40%	-3.00	ลดลง
รวมภาคเหนือ 34.85%																	
ภาคตะวันออกเฉียงเหนือ (12)																	
8	ห้วยหลวง	อุดรธานี	136	7	129	27	20%	76	56%	69	51%	75	55%	68	50%	1.00	เพิ่มขึ้น
9	น้ำอูน	สกลนคร	520	45	475	166	32%	324	62%	279	54%	304	58%	259	50%	20.00	เพิ่มขึ้น
10	น้ำพอง (2)	สกลนคร	165	8	157	33	20%	75	45%	67	41%	69	42%	61	37%	6.00	เพิ่มขึ้น
11	จุฬารัตน์ (2)	ชัยภูมิ	164	37	127	64	39%	91	55%	54	33%	94	57%	57	35%	-3.00	ลดลง
12	อุบลรัตน์ (2)	ขอนแก่น	2,431	581	1,850	537	22%	1,402	58%	821	34%	1,413	58%	832	34%	-11.00	ลดลง
13	ลำปาว	กาฬสินธุ์	1,980	100	1,880	523	26%	924	47%	824	42%	891	45%	791	40%	33.00	เพิ่มขึ้น
14	ลำตะคอง	นครราชสีมา	314	22	292	63	20%	77	25%	55	18%	77	25%	55	18%	-	คงที่
15	ลำพระเพลิง	นครราชสีมา	155	1	154	17	11%	98	63%	97	63%	98	63%	97	63%	-	คงที่
16	มูลบน	นครราชสีมา	141	7	134	32	23%	65	46%	58	41%	65	46%	58	41%	-	คงที่
17	ลำน้ำระอ	นครราชสีมา	275	7	268	42	15%	126	46%	119	43%	119	43%	112	41%	7.00	เพิ่มขึ้น
18	ลำน้ำระอ	บุรีรัมย์	121	3	118	58	48%	77	64%	74	61%	77	64%	74	61%	-	คงที่
19	สิรินธร (2)	อุบลราชธานี	1,966	831	1,135	1,068	54%	941	48%	110	6%	896	46%	65	3%	45.00	เพิ่มขึ้น
รวมภาคตะวันออกเฉียงเหนือ 11.80%																	
ภาคกลาง (3)																	
20	ป่าสักชลสิทธิ์	ลพบุรี	960	3	957	200	21%	356	37%	353	37%	313	33%	310	32%	43.00	เพิ่มขึ้น
21	ห้วยเสลา	อุทัยธานี	160	17	143	42	26%	116	73%	99	62%	115	72%	98	61%	1.00	เพิ่มขึ้น
22	กระเสียว	สุพรรณบุรี	240	40	200	64	27%	162	68%	122	51%	159	66%	119	50%	3.00	เพิ่มขึ้น
รวมภาคกลาง 37.51%																	
ภาคตะวันตก (2)																	
23	ศรีนครินทร์ (2)	กาญจนบุรี	17,745	10,265	7,480	11,487	65%	12,650	71%	2,385	13%	12,643	71%	2,378	13%	7.00	เพิ่มขึ้น
24	วชิราลงกรณ (2)	กาญจนบุรี	8,860	3,012	5,848	3,661	41%	4,199	47%	1,187	13%	4,159	47%	1,147	13%	40.00	เพิ่มขึ้น
รวมภาคตะวันตก 37.51%																	
ภาคตะวันออก (6+4)																	
25	ขุนด่าน	นครนายก	224	5.00	219	63	28%	63	28%	58	26%	56	25%	51	23%	7.00	เพิ่มขึ้น
26	คลองสิียด	ฉะเชิงเทรา	420	30.00	390	71	17%	149	35%	119	28%	144	34%	114	27%	5.00	เพิ่มขึ้น
27	บางพระ (3)	ชลบุรี	117	12.00	105	15	13%	71	61%	59	50%	69	59%	57	49%	2.00	เพิ่มขึ้น
28	หนองปลาไหล (3)	ระยอง	164	13.75	150	50	31%	128	78%	114	70%	130	79%	116	71%	-2.00	ลดลง
29	ประแสร์ (3)	ระยอง	295	20.00	275	128	43%	136	46%	116	39%	132	45%	112	38%	4.00	เพิ่มขึ้น
30	นาบพระชัน (3)	ระยอง	17	0.72	16	6	37%	9	54%	8	50%	9	54%	8.29	50%	-	คงที่
31	หนองค้อ (3)	ระยอง	21	1.00	20	3	12%	12	57%	11	52%	12	58%	11.49	54%	-0.38	ลดลง
32	ดอกทราย (3)	ระยอง	79	3.00	76	12	15%	62	77%	59	74%	61	76%	57.52	72%	1.00	เพิ่มขึ้น
33	คลองใหญ่ (3)	ระยอง	45	3.00	42	30	65%	35	77%	32	70%	30	67%	27.27	60%	4.65	เพิ่มขึ้น
34	นฤนดิทรจินดา	ปราจีนบุรี	295	19.00	276	20	7%	81	27%	62	21%	72	24%	53.00	18%	9.00	เพิ่มขึ้น
รวมภาคตะวันออก 2.37%																	
ภาคใต้ (4)																	
35	แก่งกระจาน	เพชรบุรี	710	65	645	198	28%	289	41%	224	32%	289	41%	224	32%	-	คงที่
36	ปราณบุรี	ประจวบคีรีขันธ์	391	18	373	44	11%	168	43%	150	38%	167	43%	149	38%	1.00	เพิ่มขึ้น
37	รัชชประภา (2)	สงขลา	5,639	1,352	4,287	4,031	71%	3,963	70%	2,611	46%	4,047	72%	2,695	48%	-84.00	ลดลง
38	บางช้าง (2)	ยะลา	1,454	276	1,178	524	36%	915	63%	639	44%	944	65%	668	46%	-29.00	ลดลง
รวมภาคใต้ 11.55%																	
รวมทั้งประเทศ 100%(38)																	

ที่มาข้อมูล : รายงานสรุปสภาพน้ำในอ่างเก็บน้ำขนาดใหญ่ทั่วประเทศ และตารางสรุปสภาพน้ำในอ่างเก็บน้ำภาคตะวันออกเฉียงเหนือ กรมชลประทาน

หมายเหตุ :

- 1) อ่างเก็บน้ำขนาดใหญ่ หมายถึง อ่างเก็บน้ำที่มีความจุตั้งแต่ 100 ล้าน ลบ.ม. ขึ้นไป
- 2) เป็นอ่างเก็บน้ำอยู่ในความรับผิดชอบของการไฟฟ้าฝ่ายผลิตแห่งประเทศไทย(10) นอกนี้อยู่ในความรับผิดชอบของกรมชลประทาน (28)
- 3) เป็นอ่างเก็บน้ำขนาดกลางที่มีความสำคัญต่อการอุปโภคบริโภคและการประปาของลุ่มน้ำชายฝั่งทะเลตะวันออก
- 4) ที่มา : กรมชลประทาน และการไฟฟ้าฝ่ายผลิตแห่งประเทศไทย
- 5) จังหวัดที่มีอ่างเก็บน้ำขนาดใหญ่มีจำนวน 26 จังหวัด ไม่มี 50 จังหวัด

รทท. หมายถึง ระดับเก็บกักของอ่าง



ศูนย์เฝ้าระวัง



ศูนย์ป้องกันภัยพิบัติ กรมทรัพยากรน้ำ

ลำดับของเขื่อนตามความจุ

- 1.ศรีนครินทร์ 2.ภูมิพล 3.สิริกิติ์ 4.วชิราลงกรณ 5.รัชชประภา
- 6.อุบลรัตน์ 7.สิรินธร 8.มาลา 9.ลำปาว 10.ป่าสัก

ลำดับของเขื่อนตามปริมาณน้ำใช้การได้

- 1.ภูมิพล 2.ศรีนครินทร์ 3.สิริกิติ์ 4.วชิราลงกรณ 5.รัชชประภา
- 6.ลำปาว 7.อุบลรัตน์ 8.มาลา 9.สิรินธร 10.ป่าสัก