



วันที่ 13 กรกฎาคม 2560

สถานการณ์น้ำ

- ลุ่มน้ำทะเลสาบสงขลา ปัจจุบันสถานการณ์น้ำในลำน้ำ โดยทั่วไปยังคงอยู่ในภาวะปกติ (ระดับน้ำต่ำกว่าระดับตลิ่งต่ำสุด) ระดับน้ำในลำน้ำส่วนใหญ่มีแนวโน้มเพิ่มขึ้น

พื้นที่ประสบวิกฤติน้ำในพื้นที่ลุ่มน้ำทะเลสาบสงขลา

- ไม่มีสถานการณ์วิกฤติน้ำในพื้นที่

พื้นที่ประสบอุทกภัย



สถานการณ์น้ำภาพรวมทั้งประเทศ

- น้ำท่วม 9 จังหวัด : พิจิตร เพชรบูรณ์ นครสวรรค์ อุทัยธานี ลพบุรี ชัยนาท สระบุรี อุดรธานี สกลนคร
- น้ำหลาก - จังหวัด
- น้ำรอการระบาย - จังหวัด

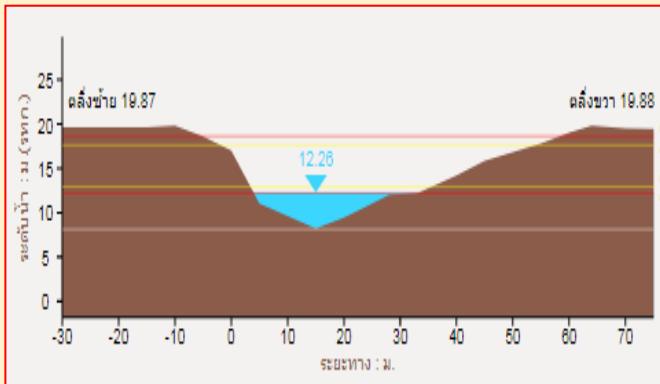
สถานการณ์น้ำในพื้นที่ลุ่มน้ำทะเลสาบสงขลา

- ไม่มีสถานการณ์วิกฤติน้ำ

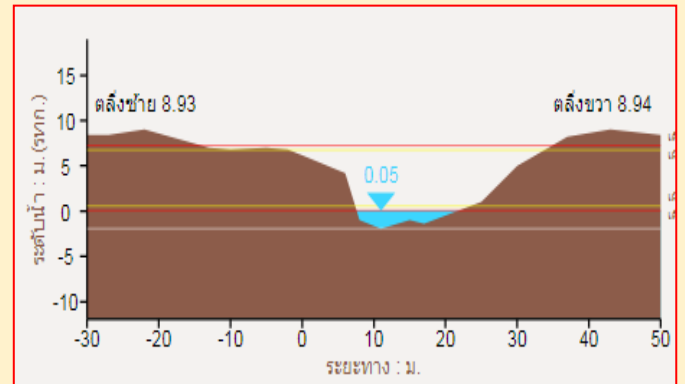
ที่มา : สำนักงานเลขาธิการคณะกรรมการทรัพยากรน้ำแห่งชาติ

ระดับน้ำของสถานีโทรมาตรในพื้นที่

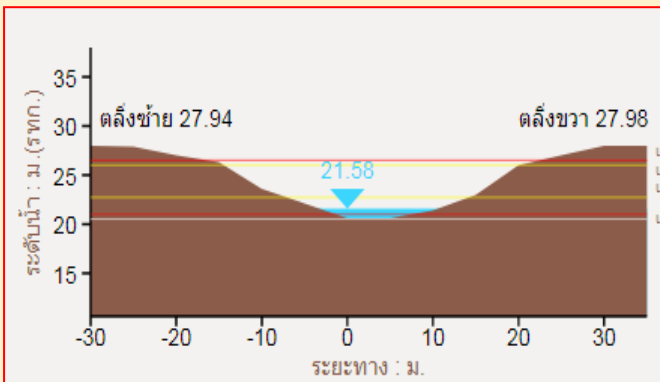
1. สถานีคลองอู่ตะเภาบน อ.สะเดา จ.สงขลา (เพิ่มขึ้น)



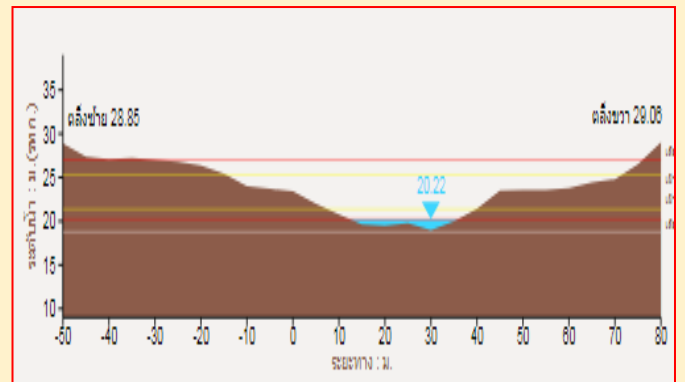
2. สถานีคลองอู่ตะเภาล่าง อ.หาดใหญ่ จ.สงขลา (เพิ่มขึ้น)



3. สถานีคลองตะโหนด(ท่าเขียด) อ.ตะโหนด จ.พัทลุง (เพิ่มขึ้น)



4. สถานีคลองนาท่อม อ.เมือง จ.พัทลุง (ลดลง)



“ไม่รู้มีคุณธรรมรับผิดชอบต่อสังคม”

รายงานสถานการณ์น้ำลุ่มน้ำทะเลสาบสงขลา

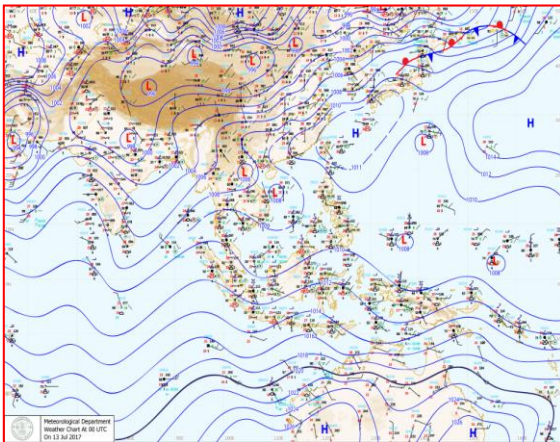
วันที่ 13 กรกฎาคม 2560

1) สภาพภูมิอากาศ

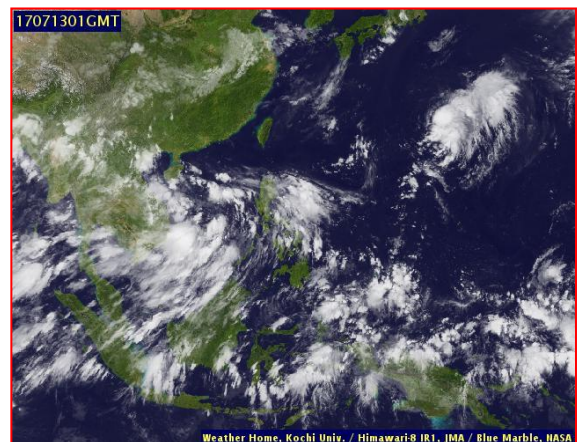
ลักษณะอากาศทั่วไป (ที่มา: กรมอุตุนิยมวิทยา)

พยากรณ์อากาศ 24 ชั่วโมงข้างหน้า ทั่วทุกภาคของประเทศไทยมีฝนตกหนาแน่นและมีฝนตกหนักบางพื้นที่ ขอให้ประชาชนบริเวณดังกล่าวระวังอันตรายจากฝนตกหนักและฝนที่ตกสะสมไว้ด้วย สำหรับทะเลอันดามันมีคลื่นสูงประมาณ 2 เมตร ชาวเรือบริเวณทะเลอันดามันควรเดินเรือด้วยความระมัดระวัง

สภาพอากาศภาคใต้ฝั่งตะวันออก มีเมฆเป็นส่วนมาก กับมีฝนฟ้าคะนอง ร้อยละ 60 ของพื้นที่ บริเวณจังหวัดเพชรบุรี ประจวบคีรีขันธ์ ชุมพร และสุราษฎร์ธานี อุณหภูมิต่ำสุด 23-25 องศาเซลเซียส อุณหภูมิสูงสุด 31-34 องศาเซลเซียส ผลคาดการณ์ปริมาณน้ำฝนล่วงหน้า 1-7 วัน ในช่วงวันที่ 12-13 ก.ค. มีฝนฟ้าคะนองร้อยละ 40-60 ของพื้นที่ ลมตะวันตกเฉียงใต้ ความเร็ว 15 -30 กม./ชม. ทะเลมีคลื่นสูงประมาณ 1 เมตร ส่วนในช่วงวันที่ 14-18 ก.ค. มีฝนฟ้าคะนองร้อยละ 40-60 ของพื้นที่ และมีฝนตกหนักบางแห่ง



แผนที่อากาศ วันที่ 13 ก.ค. 2560 เวลา 07.00 น.



ภาพถ่ายจากดาวเทียม วันที่ 13 ก.ค. 2560

2) สถานการณ์ฝน

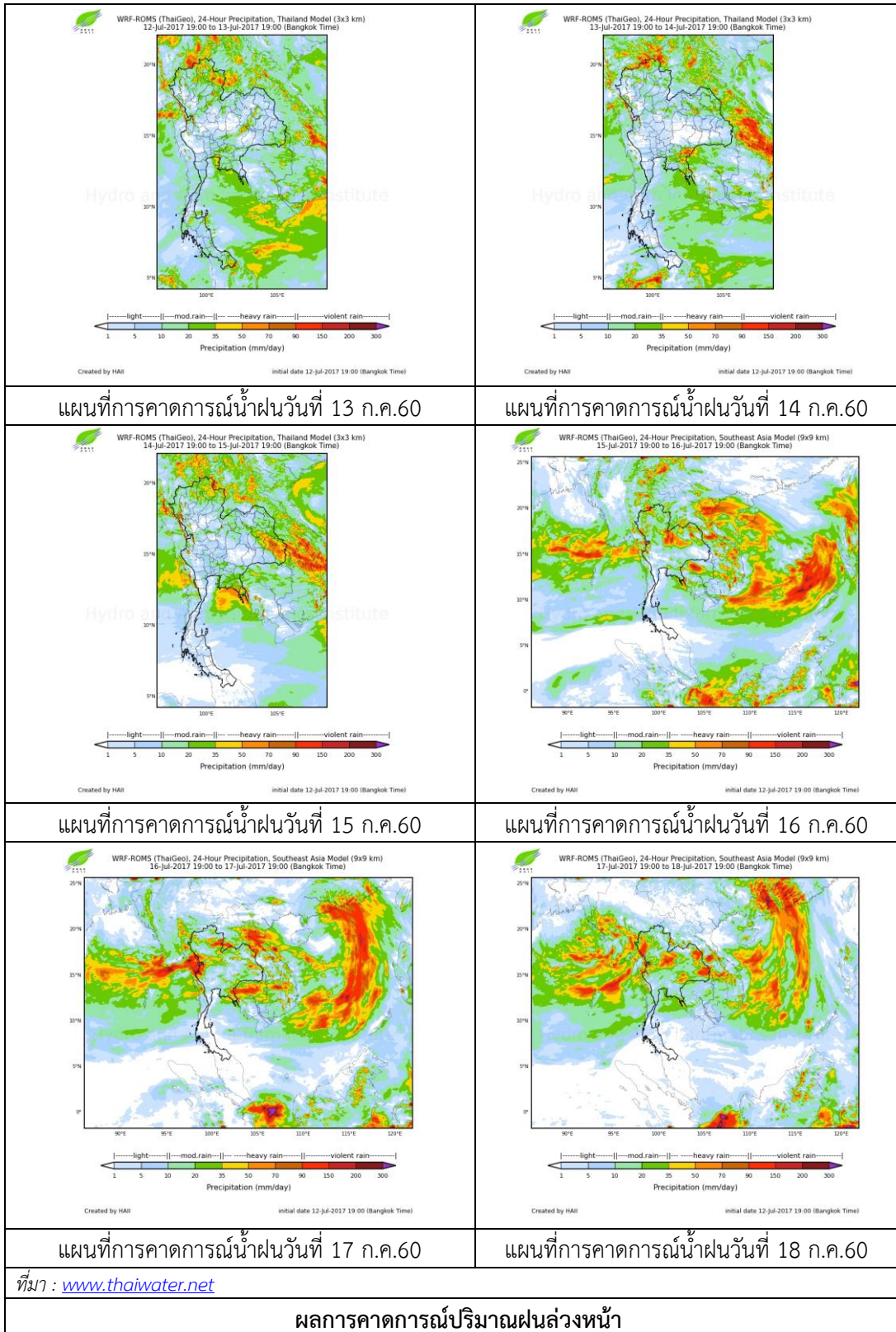
จากข้อมูลสถานการณ์ฝนในพื้นที่ลุ่มน้ำทะเลสาบสงขลาของวันที่ 13 กรกฎาคม 2560 จากกรมทรัพยากรน้ำ กรมอุตุนิยมวิทยา กรมชลประทาน และสถาบันสารสนเทศทรัพยากรน้ำและการเกษตร (องค์การมหาชน) พบว่า มีฝนตกเป็นบางแห่งในพื้นที่ บริเวณอำเภอสะเดา รัตภูมิ นาหม่อม หาดใหญ่ และอำเภอเมือง จังหวัดสงขลา ปริมาณฝน “ฝ” – 10.5 มิลลิเมตร

ข้อมูลสถานการณ์ฝนในพื้นที่ลุ่มน้ำทะเลสาบสงขลา ณ วันที่ 13 กรกฎาคม 2560 เวลา 07.00 น.

ลำดับ	สถานี	ปริมาณฝน (มม.)
1	ต.พังงา อ.สะเดา จ.สงขลา	10.5
2	ต.เขาพระ อ.รัตภูมิ จ.สงขลา	5.0
3	ต.พิจิตร อ.นาหม่อม จ.สงขลา	7.0
4	ต.คลองหอยโข่ง อ.หาดใหญ่ จ.สงขลา	“ฝ”
5	ต.ป่อวาง อ.เมือง จ.สงขลา	9.0

หมายเหตุ “ฝ” คือ ฝนวัดปริมาณไม่ได้ (ต่ำกว่า 0.1 มิลลิเมตร)

สถานการณ์น้ำฝน



3) ข้อมูลปริมาณน้ำในลำน้ำ

ลุ่มน้ำทะเลสาบสงขลา ปัจจุบันสถานการณ์น้ำในลำน้ำโดยทั่วไปยังคงอยู่ในภาวะปกติ (ระดับน้ำต่ำกว่าระดับตลิ่งต่ำสุด) ระดับน้ำในลำน้ำส่วนใหญ่มีแนวโน้มเพิ่มขึ้น

สถานการณ์น้ำท่า (9 – 13 ก.ค. 2560 ที่มา: กรมชลประทาน)

สถานี	แม่น้ำ	อำเภอ	จังหวัด	ระดับตลิ่ง	อาทิตย์	จันทร์	อังคาร	พุธ	พฤหัสบดี
				ปริมาณน้ำ(ลบ.ม./วิ.)	9 ก.ค.	10 ก.ค.	11 ก.ค.	12 ก.ค.	13 ก.ค.
X.170	คลองลำ	ศรีนครินทร์	พัทลุง	25.20	20.22	20.20	20.20	20.21	20.20
				580.00	4.24	3.80	3.80	4.02	3.80
X.265	คลองนุ้ย	เมือง	พัทลุง	8.00	7.53	7.53	7.50	7.50	7.51
				7.00	*	*	*	*	*
X.174	คลองหระ	หาดใหญ่	สงขลา	8.88	4.52	4.52	4.54	4.52	4.52
				388.00	0.80	0.80	0.90	0.80	0.80
X.173A	คลองอู่ตะเภา	สะเดา	สงขลา	15.90	10.43	10.40	10.36	10.33	10.46
				258.00	8.70	8.40	8.00	7.70	9.00
X.90	คลองอู่ตะเภา	คลองหอยโข่ง	สงขลา	8.00	2.61	2.60	2.63	2.70	2.73
				580.00	20.40	20.00	21.20	24.00	25.20
X.44	คลองอู่ตะเภา	หาดใหญ่	สงขลา	7.40	0.06	0.10	0.01	0.02	0.03
				582.00	4.60	5.00	4.10	4.20	4.30

หมายเหตุ * หมายถึง ไม่มีข้อมูล

ข้อมูลระดับน้ำจากระบบตรวจวัดสภาพทางไกลอัตโนมัติลุ่มน้ำทะเลสาบสงขลา กรมทรัพยากรน้ำ ประจำวันที่ 13 กรกฎาคม 2560

ข้อมูลระดับน้ำ (11 - 13 ก.ค. 2560 ที่มา: กรมทรัพยากรน้ำ)

สถานี	ตำบล	อำเภอ	จังหวัด	ระดับตลิ่ง (ต่ำสุด)	อังคาร	พุธ	พฤหัสบดี	แนวโน้ม (เพิ่ม/ลด)
					11 ก.ค.	12 ก.ค.	13 ก.ค.	
คลองอู่ตะเภาตอนบน	พังงา	สะเดา	สงขลา	19.87	12.25	12.24	12.31	เพิ่มขึ้น
คลองอู่ตะเภาล่าง	หาดใหญ่	หาดใหญ่	สงขลา	8.93	0.11	0.12	0.14	เพิ่มขึ้น
คลองรัตภูมิ	กำแพงเพชร	รัตภูมิ	สงขลา	22.62	13.08	13.09	13.13	เพิ่มขึ้น
คลองตะโหมด (ท่าเขียด)	แม่ขรี	ตะโหมด	พัทลุง	27.94	21.62	21.62	21.63	เพิ่มขึ้น
คลองนาท่อม	ร่มเมือง	เมือง	พัทลุง	28.85	20.28	20.30	20.28	ลดลง
คลองท่าแนะ	เขาย่า	ศรีบรรพต	พัทลุง	37.56	33.86	33.86	33.86	ทรงตัว

ปริมาณน้ำในลำน้ำของคลองต่างๆ ในพื้นที่ลุ่มน้ำทะเลสาบสงขลา วันที่ 13 กรกฎาคม 2560



สถานีคลองอู่ตะเภาตอนล่าง - ต.หาดใหญ่ อ.หาดใหญ่ จ.สงขลา
(ลุ่มน้ำทะเลสาบสงขลา)



สถานีคลองตะโหมด (ท่าเขียด) - ต.แม่ขรี อ.ตะโหมด จ.พัทลุง
(ลุ่มน้ำทะเลสาบสงขลา)



สถานีลำป่า - ต.ลำป่า อ.เมือง จ.พัทลุง
(ลุ่มน้ำทะเลสาบสงขลา)

4) สรุป

สถานการณ์น้ำในลุ่มน้ำทะเลสาบสงขลาประจำวันวันที่ 13 กรกฎาคม 2560 อยู่ในภาวะปกติ และระดับน้ำในลำน้ำส่วนใหญ่มีแนวโน้มเพิ่มขึ้น