

สรุปสถานการณ์น้ำของประเทศ วันที่ ๓๐ มีนาคม ๒๕๕๙

๑. ฝน การคาดการณ์ปริมาณฝน (มิลลิเมตร) เดือน เมษายน พฤษภาคม และมิถุนายน ๒๕๕๙ เปรียบเทียบกับค่าปกติ [ค่าปกติ = ค่าเฉลี่ยฝนในคาบ ๓๐ ปี (๒๕๒๔ - ๒๕๕๓)] มีรายละเอียดตามตาราง

ภาค/เดือน (ปริมาณฝนคาดการณ์)	เมษายน ๒๕๕๙		พฤษภาคม ๒๕๕๙		มิถุนายน ๒๕๕๙	
	ค่าประมาณ (มม.)	ความหมาย	ค่าประมาณ (มม.)	ความหมาย	ค่าประมาณ (มม.)	ความหมาย
เหนือ	๔๐ - ๗๐ มม.	ต่ำกว่าค่าปกติเล็กน้อย	๑๔๐ - ๑๘๐ มม.	ต่ำกว่าค่าปกติเล็กน้อย	๑๓๐ - ๑๗๐ มม.	ใกล้เคียงค่าปกติ
ตะวันออกเฉียงเหนือ	๕๐ - ๘๐ มม.	ต่ำกว่าค่าปกติเล็กน้อย	๑๕๐ - ๑๙๐ มม.	ต่ำกว่าค่าปกติเล็กน้อย	๑๘๐ - ๒๒๐ มม.	ใกล้เคียงค่าปกติ
กลาง	๕๐ - ๘๐ มม.	ต่ำกว่าค่าปกติเล็กน้อย	๑๔๐ - ๑๘๐ มม.	ต่ำกว่าค่าปกติเล็กน้อย	๑๓๐ - ๑๗๐ มม.	ใกล้เคียงค่าปกติ
ตะวันออกเฉียงเหนือ	๕๐ - ๘๐ มม.	ต่ำกว่าค่าปกติ	๑๙๐ - ๒๓๐ มม.	ต่ำกว่าค่าปกติเล็กน้อย	๒๔๐ - ๒๘๐ มม.	ใกล้เคียงค่าปกติ
ภาคใต้ฝั่งตะวันออก	๓๐ - ๖๐ มม.	ต่ำกว่าค่าปกติ	๑๑๐ - ๑๕๐ มม.	ต่ำกว่าค่าปกติเล็กน้อย	๙๐ - ๑๓๐ มม.	ใกล้เคียงค่าปกติ
ภาคใต้ฝั่งตะวันตก	๑๑๐ - ๑๕๐ มม.	ต่ำกว่าค่าปกติ	๒๕๐ - ๓๐๐ มม.	ต่ำกว่าค่าปกติเล็กน้อย	๒๗๐ - ๓๑๒ มม.	ใกล้เคียงค่าปกติ
กรุงเทพฯ และปริมณฑล	๕๐ - ๘๐ มม.	ต่ำกว่าค่าปกติ	๒๐๐ - ๒๕๐ มม.	ต่ำกว่าค่าปกติเล็กน้อย	๑๓๐ - ๑๗๐ มม.	ใกล้เคียงค่าปกติ

ที่มาข้อมูล : กรมอุตุนิยมวิทยา พยากรณ์อากาศ ๓ เดือน (http://www.tmd.go.th/month_forecast.php)

ปริมาณฝน ณ วันที่ ๒๘ มีนาคม ๒๕๕๙	หน่วย	เหนือ	กลาง	ตะวันออกเฉียงเหนือ	ตะวันออก	ใต้	ทั้งประเทศ
ฝนสูงสุด ๒๔ ชม.	มม.	๒.๒	๔.๓	-	๑๑.๖	๘๘.๕	๘๘.๕
สถานีอุตุนิยมวิทยา		แม่สอด ตาก	อุทอง สกษ. สุพรรณบุรี	เลย สกษ.	สัทธิ์ ชลบุรี	ชุมพร	ชุมพร
ฝนสะสมปี ๕๘	มม.	๘๕.๐	๑๑๔.๗	๗๔.๖	๙๐.๕	๕๖.๗	๗๘.๘
		-๓๙.๙%	-๕๐.๒%	-๔๔.๔%	-๒.๐%	+๘๗.๕%	-๕.๔%
ฝนสะสมปี ๕๙	มม.	๔๕.๑	๖๔.๕	๓๐.๒	๘๘.๕	๑๔๔.๒	๗๓.๓
		-๘๘%	-๗๘%	-๑๔๖.๙%	-๒%	+๖๑%	-๗%
ฝนสะสม ๓๐ ปี	มม.	๔๐.๔	๕๑.๕	๖๓.๗	๑๐๒.๐	๑๗๖.๘	๘๒.๑

ที่มาข้อมูล : กรมอุตุนิยมวิทยา สรุปลักษณะอากาศรายวัน (<http://www.tmd.go.th/climate/climate.php>)

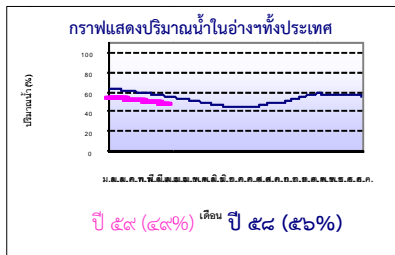
ปริมาณฝนสูงสุด ๒๔ ชม.เพิ่มเติม กรมอุตุนิยมวิทยาได้รายงานเพิ่มเติมโดยการบันทึกของเจ้าหน้าที่เป็นรายวัน ณ เวลา ๐๗.๐๐ น.ของวันนี้ - ไม่มี -

๒. น้ำในอ่างเก็บน้ำขนาดใหญ่



ปริมาณน้ำในอ่าง	หน่วย	เหนือ	กลาง	ต.เฉียงเหนือ	ตะวันออก	ตะวันตก	ใต้	ทั้งประเทศ
น้ำในอ่างปี ๕๘	ล้าน(ลบ.ม)	๑๑,๔๖๒	๕,๓๓๗	๓,๔๙๖	๕,๐๘๘	๑๗,๐๑๖	๖,๑๓๕	๓๙,๒๐๑
	%	๔๖%	๓๙%	๔๒%	๔๓%	๖๔%	๗๕%	๕๖%
น้ำในอ่างปี ๕๙	ล้าน(ลบ.ม)	๘,๙๒๗	๔,๑๖	๒,๗๑๓	๕,๓๐	๑๖,๕๓๘	๕,๔๔๘	๓๔,๖๓๘
	%	๓๖%	๓๑%	๓๓%	๔๕%	๖๒%	๖๖%	๔๙%
น้ำในอ่างปี ๕๘	ล้าน(ลบ.ม)	๑๒,๗๘๓	๗,๓๖	๓,๑๖๘	๑๖๐	๑๘,๒๘๒	๔,๘๒๕	๓๙,๕๙๔
	%	๕๔%	๓๒%	๔๒%	๑๙%	๖๙%	๕๙%	๕๘%

ที่มาข้อมูล : กรมชลประทาน ตารางข้อมูลอ่างเก็บน้ำขนาดใหญ่ทั่วประเทศ (http://water.rid.go.th/flood/flood/res_table.htm)



หมายเหตุ ๑. อ่างที่มีปริมาณน้ำต่ำกว่า ๕๐% ของความจุมี ๒๕ อ่าง คือ ๑.แม่กวาง (๑๐%) ๒.ก๊วยคอง (๑๒%) ๓.ห้วยหลวง (๑๖%) ๔.แม่จัต (๑๘%) ๕. ปราณบุรี (๒๐%) ๖.กระเสียว (๒๒%) ๗.ลำปาว (๒๔%) ๘.อุบลรัตน์ (๒๔%) ๙.ก๊วยม (๒๕%) ๑๐.บางพระ (๒๖%) ๑๑.คลองสิียด (๒๖%) ๑๒.ลำสะ (๒๗%) มูลบน (๒๘%) ๑๓. ๑๔.ทับเสลา (๒๘%) ๑๕.น้ำอูน (๒๙%) ๑๖.ลำตะคอง (๒๙%) ๑๗.แควน้อย (๓๒%) ๑๘.ภูมิล (๓๓%) ๑๙.ป่าสักฯ (๓๓%) ๒๐.น้ำพุง (๓๔%) ๒๑.แก่งกระจาน (๓๖%) ๒๒.จุฬาราม (๓๖%) ๒๓.ขุนด่าน (๓๙%) ๒๔.สิริกิติ์ (๔๓%) และ๒๕.ชาชีวะรังสิต (๔๙%)

๒. อ่างที่มีปริมาณน้ำเก็บกักตั้งแต่ ๘๐% ของความจุ - ไม่มี -

๓. สรุปสถานการณ์น้ำในแม่น้ำและลุ่มน้ำสำคัญ

๓.๑ สรุปสถานการณ์น้ำท่าทั่วประเทศ (ศูนย์ประมวลวิเคราะห์สถานการณ์น้ำ กรมชลประทาน) (๒๙ มี.ค.) : สถานีนน้ำท่าที่อยู่ในเกณฑ์น้ำน้อย ได้แก่ สถานี P.๑ จ.เชียงใหม่, สถานี P.๗A จ.กำแพงเพชร, สถานี P.๑๗ จ.นครสวรรค์, สถานี W.๔A จ.ตาก สถานี ๙.๑ C จ.แพร่, สถานี Y.๑๖ จ.พิษณุโลก, สถานี N.๑ จ.น่าน, สถานี N.๕A จ.พิษณุโลก, สถานี N.๖๗ จ.นครสวรรค์, สถานี M.๖A จ.บุรีรัมย์, สถานี M.๙ จ.ศรีสะเกษ, สถานี M.๗ จ.อุบลราชธานี, สถานี Kgt.๑๐ จ.สระแก้ว, สถานี Kgt.๓ จ.ปราจีนบุรี, สถานี X.๑๕๘ จ.ชุมพร, สถานี X.๓๗A จ.สุราษฎร์ธานี, สถานี X.๑๑๙A จ.นราธิวาส และสถานี X.๗๓ จ.นราธิวาส **แนวโน้มระดับน้ำ แม่น้ำน่าน แม่น้ำพระสึง แม่น้ำตาปี แม่น้ำโลกล และค.ตันหยงมัส มีแนวโน้มระดับน้ำลดลง แม่น้ำปิง แม่น้ำวัง แม่น้ำยม :** แม่น้ำมูล และแม่น้ำบางปะกง มีแนวโน้มระดับน้ำทรงตัว **แม่น้ำท่าเสา มีแนวโน้มระดับน้ำเพิ่มขึ้น**

๓.๒ สรุปสถานการณ์น้ำ (กรมทรัพยากรน้ำ)

๓.๒.๑ สำนักวิจัย พัฒนา และอุทกวิทยา :

- สถานการณ์น้ำในแม่น้ำโขง (ที่มาข้อมูล : สรุปสถานการณ์น้ำประจำวัน : ศูนย์ประมวลวิเคราะห์สถานการณ์น้ำ กรมชลประทาน) ระดับน้ำแม่น้ำโขง ณ วันที่ ๒๙ มีนาคม ๒๕๕๙ ที่สถานีเชียงแสน เชียงคาน หนองคาย นครพนม มุกดาหาร และโขงเจียม วัดได้ ๓.๒๑, ๕.๕๘, ๓.๑๐, ๒.๐๓, ๒.๒๖ และ ๒.๕๔ เมตร ตามลำดับ เปรียบเทียบกับตลิ่ง มีค่าเท่ากับ -๘.๕๙, -๑๑.๘๒, -๙.๑๐, -๑๐.๖๗, -๑๐.๕๔ และ -๑๒.๙๖ เมตร ตามลำดับ **แนวโน้มระดับน้ำท่า สถานีหนองคาย นครพนม และโขงเจียม มีแนวโน้มระดับน้ำเพิ่มขึ้น** สถานีเชียงแสน เชียงคาน และมุกดาหาร มีแนวโน้มระดับน้ำลดลง

- ระบบปฏิบัติการเฝ้าระวัง และเตือนภัยล่วงหน้าหลาก - ดินถล่ม (Early Warning) (๒๙ มี.ค.) - ไม่มีการเตือนภัย -

๓.๒.๒ ศูนย์ป้องกันวิกฤติน้ำ : ระบบติดตามและเฝ้าระวังสถานการณ์น้ำ

- โครงการสำรวจติดตั้งระบบตรวจวัดสถานการณ์ทางไกลอัตโนมัติ (ในลุ่มน้ำ)

- รายงานสถานการณ์สถานีโทรมาตรลุ่มน้ำทะเลสาบสงขลา (ณ วันที่ ๒๙ มี.ค.๕๙) ลุ่มน้ำทะเลสาบสงขลา ปัจจุบันสถานการณ์น้ำในลำน้ำโดยทั่วไปยังคงอยู่ในภาวะปกติ (ระดับน้ำต่ำกว่าระดับตลิ่งต่ำสุด) ระดับน้ำในลำน้ำส่วนใหญ่มีแนวโน้มเพิ่มขึ้น/ทรงตัว
- รายงานสถานการณ์สถานีโทรมาตรลุ่มน้ำยม่าน (ณ วันที่ ๒๙ มี.ค.๕๙) : ระดับน้ำในลุ่มน้ำยม่าน มีปริมาณน้ำอยู่ในเกณฑ์น้ำแล้ง ส่วนระดับน้ำในลุ่มน้ำน่าน มีปริมาณน้ำอยู่ในเกณฑ์ปกติปกติ แนวโน้มระดับน้ำ : ลุ่มน้ำยม่าน มีแนวโน้มระดับน้ำเพิ่มขึ้น ส่วนลุ่มน้ำน่าน มีแนวโน้มระดับน้ำลดลง โดยมี สถานการณ์วิกฤติ (น้ำแล้ง) ได้แก่ สถานีสะพานบ้านแม่ น้ำ (อ.บ้านด่านลานหอย จ.สุโขทัย) (TY๐๕) สถานีสะพานบ้านโพทะเล (TY๐๘) (อ.โพทะเล จ.พิจิตร)และ สถานการณ์เฝ้าระวัง (น้ำแล้ง) ได้แก่ สถานีสะพานศรีสังขาลย์ (TY๐๘) (อ.ศรีสังขาลย์ จ.สุโขทัย) สถานีสะพานวังประตุ (TN๐๗)(อ.วังทอง จ.พิษณุโลก) และสถานีสะพานเฉลิมพระเกียรติ ๔๘ พรรษา (TN๐๘) (อ.เมือง จ.พิจิตร)
- รายงานสถานการณ์สถานีโทรมาตรลุ่มน้ำท่าจีน (ณ วันที่ ๒๙ มี.ค.๕๙) : ลุ่มน้ำสะแกกรัง มีปริมาณน้ำอยู่ในเกณฑ์น้ำแล้ง ส่วนลุ่มน้ำท่าจีน มีปริมาณน้ำอยู่ในเกณฑ์ปกติ ระดับน้ำลุ่มน้ำสะแกกรัง มีแนวโน้มระดับน้ำทรงตัว ส่วนลุ่มน้ำท่าจีน มีแนวโน้มระดับน้ำเพิ่มขึ้น โดยมีสถานการณ์เฝ้าระวัง(น้ำแล้ง) ได้แก่ สถานีแม่น้ำตากแดดที่สะพานข้ามแควตากแดด (อ.โคกพระ จ.นครสวรรค์) (ทางหลวง ๓๓๖๕)(อ.สามชุก จ.สุพรรณบุรี) สถานการณ์วิกฤติ(น้ำแล้ง) ได้แก่ สถานีแม่น้ำตากแดดที่สะพานข้ามแควตากแดด (อ.โคกพระ จ.นครสวรรค์)
- โครงการตั้งศูนย์ปฏิบัติการและข้อมูลเพื่อการบริหารจัดการทรัพยากรน้ำ (ระบบเชื่อมโยงสัญญาณภาพจากกล้อง CCTV ณ วันที่ ๒๙ มี.ค.๕๙) : สถานการณ์น้ำทั่วไปอยู่ในเกณฑ์ปกติ ยกเว้นมีสถานีที่อยู่ในสถานการณ์เฝ้าระวังน้ำแล้ง ได้แก่ สถานีสะพานมหาโพธิ์ อ.เมือง จ.แพร่ (ลุ่มน้ำยม) และสถานีสะพานนครน่านพัฒนา อ.เมือง จ.น่าน (ลุ่มน้ำน่าน)

๔. พายุหมุน – ไม่มี -

๕. สถานการณ์น้ำ กรมป้องกันและบรรเทาสาธารณภัย (๒๙ มี.ค.) : จังหวัดที่ประกาศเขตให้ความช่วยเหลือผู้ประสบภัยพิบัติกรณีฉุกเฉิน (ภัยแล้ง)ปัจจุบัน จำนวน ๒๒ จังหวัด ๙๗ อำเภอ ๔๒๑ ตำบล ๓,๔๑๑ หมู่บ้าน ได้แก่ จ.เชียงใหม่ (อดอยเต่า สันกำแพง แม่ริม แม่แตง จอมทอง ฮอด พร้าว ดอยหล่อ) จ.อุตรดิตถ์ (อ.เมืองอุตรดิตถ์ ท่าปลา ทองแสนขัน ตรอน พิชัย น้ำปาด) จ.พะเยา (อ.เมืองพะเยา ดอกคำใต้ แม่ใจ จุน ภูพานยาว เชียงคำ) จ.สุโขทัย (อ.สวรรคโลก ศรีนคร ศรีสำโรง ศรีสังขาลย์ เมือง ศิริมาศทุ่งเสถียร บ้านด่านลานหอย) จ.นครสวรรค์ (อ.เมือง ชุมแสง) จ.น่าน (อ.สองแคว) จ.พิจิตร (อ.บางมูลนาก) จ.นครราชสีมา (อ.ขามสะแกแสง ช.บัวลาย แก่งสนามนาง โนนไทย ด่านขุนทด โนนสูง เทพารักษ์ พระทองคำ บัวใหญ่ สูงเนิน) จ.นครพนม (อ.นาหว้า โพนสวรรค์) จ.มหาสารคาม (อ.กันทรวิชัย โกสุมพิสัย ชื่นชม เชียงยืน) จ.บุรีรัมย์ (อ.เมือง พลับพลาชัย ห้วยราช กระสัง) จ.สุรินทร์ (อ.จอมพระ) จ.ขอนแก่น (อ.ซำสูง) จ.กาญจนบุรี (อ.ห้วยกระเจา ท่าม่วง) จ.เพชรบุรี (อ.ชะอำ แก่งกระจาน บ้านลาด เขาย้อย ท่ายาง) จ.ชัยนาท (อ.มโนรมย์ หนองมะโมง วัดสิงห์ เนินขาม) จ.สระบุรี (มวกเหล็ก วังม่วง เฉลิมพระเกียรติ ทองแหง) จ.สระแก้ว (อ.โคกสูง วัฒนานคร ดาพระยา อรัญประเทศ) จ.จันทบุรี (อ.มะขาม โป่งน้ำร้อน สอยดาว แก่งหางแมว ชลุม นายายอาม เมือง เขาคิชฌกูฏ ท่าใหม่) จ.ชลบุรี (อ.เกาะสีชัง) จ.ตราด (อ.เมืองตราด เขาสมิง แหลมฉบัง คลองใหญ่ บ่อไร่ เกาะกูด เกาะช้าง) จ.สตูล (อ.ละงู ทุ่งหว้า มะนัง เมือง ควนโดน) สถานการณ์วิกฤติน้ำ (ข่าว) จ.กำแพงเพชร ผู้อำนวยการสำนักพัฒนาภาค ๓ หน่วยบัญชาการทหารพัฒนา กองบัญชาการกองทัพไทย นำเจ้าหน้าที่และเครื่องจักรเข้ามาทำการขุดเจาะบ่อบาดาลให้กับราษฎรในพื้นที่ ต.โค้งไม้ มากถึง ๑๒ บ่อ ใน ๗ หมู่บ้าน กำลังประสบปัญหาภัยแล้งอย่างรุนแรง จนขาดแคลนน้ำสำหรับอุปโภคบริโภค โดยพื้นที่ดังกล่าวแหล่งน้ำตามธรรมชาติ สระและคลองแห้งขอดลงจนไม่มีน้ำเหลือติดกันสระที่จะใช้การได้ จ.นครสวรรค์ ชาวบ้านในพื้นที่ ต.วังข่อย อ.ไพศาลี แจ้งว่าในพื้นที่ป่าสวนรุกชาติ ๑๐๐ ปี (เข้สมบูรณ์ ไพศาลี) สำนักวิจัยการอนุรักษ์ป่าไม้และพันธุ์พืช กรมอุทยานแห่งชาติ สัตว์ป่า และพันธุ์พืชกำลังประสบกับปัญหาภัยแล้งอย่างหนัก โดย"น้ำตกเข้สมบูรณ์" ซึ่งอยู่ภายในเขตอุทยาน และเป็นแหล่งท่องเที่ยวที่มีชื่อเสียงของ อ.ไพศาลี บางชั้นแห้งขอดไม่มีน้ำให้เห็นแต่อย่างใด ด้านนักวิชาการป่าไม้ชำนาญการ หัวหน้าสวนรุกชาติ ๑๐๐ ปี (เข้สมบูรณ์ ไพศาลี) เปิดเผยว่า แม้จะมีการแก้ปัญหา นำน้ำจากแหล่งน้ำอื่นมาใช้ในการอุปโภคบริโภคภายในสำนักงานแล้ว แต่ก็ยังมีความเป็นกังวลอย่างมากว่า สถานการณ์ภัยแล้งที่รุนแรงเช่นนี้หากมีไฟป่าเกิดขึ้นภายในอุทยาน เกรงว่าจะไม่มีน้ำใช้ในการดับไฟ และจากการตรวจสอบปริมาณน้ำบนยอดเขาที่ไหลลงมายังน้ำตกเข้สมบูรณ์ชั้นแรกล่าสุดพบว่า ไม่มีน้ำหลงเหลืออยู่ด้วยเช่นกันซึ่งก็เท่ากับว่า น้ำได้แห้งเหือดหายไปหมดแทบทั้งเขาแล้วสร้างความเสียหายต่อร้อนให้แก่สัตว์ป่าและระบบนิเวศภายในอุทยานเป็นอย่างมาก จ.นครนายก หัวหน้าปถมนครนายก เปิดเผยถึงสถานการณ์ภัยแล้ง ว่า ปัจจุบันยังไม่มีอำเภอใดประกาศเป็นพื้นที่ประสบภัยพิบัติแล้ว แต่มีเพียงหนึ่งอำเภอเท่านั้น ที่ส่งเรื่องเข้ามา คือ อำเภอองครักษ์ ขณะนี้ทางจังหวัดกำลังอยู่ระหว่างตั้งคณะกรรมการลงพื้นที่สำรวจ เพื่อพิจารณาหลักเกณฑ์สำหรับเตรียมประกาศเป็นพื้นที่ประสบภัยแล้ง เบื้องต้นทางเจ้าหน้าที่ได้ทำการช่วยเหลือด้วยการนำรถบรรทุกน้ำเข้าไปแจกจ่าย ในระยะยาวก็มีการวางแผนเข้าไปเจาะบ่อบาดาลให้ชาวบ้านได้มีน้ำอุปโภค-บริโภคต่อไป สำหรับแหล่งท่องเที่ยวอย่างน้ำตกต่าง ๆ ภายในจังหวัดนั้น ล่าสุดยังไม่ได้รับผลกระทบจากปัญหาภัยแล้งมากนัก จ.นครราชสีมา ผู้บังคับการกองบิน ๑ นครราชสีมา ได้ปล่อยขบวนรถบรรทุกน้ำ เพื่อช่วยเหลือประชาชนที่ขาดแคลนน้ำอุปโภคบริโภค ในพื้นที่ ต.โป่งแดง อ.ขามทะเลสอ โดยได้จัดรถบรรทุกน้ำขนาดความจุ ๖,๐๐๐ ลิตร จำนวน ๒ คัน เครื่องสูบน้ำจำนวน ๒ เครื่อง และเจ้าหน้าที่ทหารกองบิน ๑ จำนวน ๒๐ นาย เดินทางไปช่วยเหลือประชาชนที่กำลังได้รับความเดือดร้อนใน ๔ หมู่บ้าน ประกอบไปด้วย บ้านโป่งแดง หมู่ที่ ๑, บ้านป่งสุริยา หมู่ที่ ๔, บ้านโป่งบูรพา หมู่ที่ ๖ และบ้านโกรกกระทาด หมู่ที่ ๗ ซึ่งมีชาวบ้านอาศัยอยู่ประมาณ ๗๐๐ ครัวเรือน มีจำนวนผู้ได้รับความเดือดร้อนประมาณ ๒,๒๐๐ คน

๖. คาดการณ์สภาพอากาศ ๗ วัน (กรมอุตุนิยมวิทยา) ในช่วงวันที่ ๒๙-๓๐ มี.ค. บริเวณความกดอากาศสูงที่แผ่ปกคลุมภาคตะวันออกเฉียงเหนือและทะเลจีนใต้มีกำลังอ่อนลง ส่วนลมตะวันตกเฉียงใต้พัดปกคลุมภาคเหนือตอนล่าง ภาคกลาง ภาคตะวันออกและภาคใต้ตอนบน ลักษณะเช่นนี้ทำให้บริเวณดังกล่าวมีฝนฟ้าคะนองเกิดขึ้นได้ ทำให้สภาพอากาศบริเวณประเทศไทยตอนบนคลายความร้อนลง หลังจากนั้นในช่วงวันที่ ๓๑ มี.ค. - ๔ เม.ย.ความกดอากาศต่ำเนื่องจากความร้อนปกคลุมประเทศไทยตอนบน ทำให้บริเวณดังกล่าวมีอุณหภูมิสูงขึ้น กับมีอากาศร้อนโดยทั่วไป ส่วนลมตะวันตกในระดับบนจากประเทศพม่าจะเคลื่อนเข้ามาปกคลุมประเทศไทยตอนบน ประกอบกับลมตะวันตกเฉียงใต้พัดปกคลุมประเทศไทยตอนบน ลักษณะเช่นนี้ทำให้ประเทศไทยตอนบนมีฝนฟ้าคะนองเกิดขึ้น

๗. พื้นที่ที่ควรเฝ้าระวังเดือนกุมภาพันธ์วิกฤติน้ำ(น้ำท่วม ภัยแล้ง) คณะกรรมการทรัพยากรน้ำแห่งชาติ (๒๙ มี.ค.) ได้รายงานพื้นที่ประสบภัยจากน้ำ (พื้นที่มีชาวขาดแคลนน้ำ) ๔๓ จังหวัด ได้แก่ จ.เชียงใหม่ พะเยา พิจิตร พิษณุโลก แพร่ ลำปาง ลำพูน ตาก กำแพงเพชร นครสวรรค์ ชัยนาท อุทัยธานี ลพบุรี อ่างทอง พระนครศรีอยุธยา ปทุมธานี สุพรรณบุรี นครปฐมกาญจนบุรี หนองคาย หนองบัวลำภู บุรีรัมย์ ยโสธร สกลนคร สุรินทร์ กาฬสินธุ์ ขอนแก่น ชัยภูมิ นครพนม มุกดาหาร นครราชสีมา ศรีสะเกษ อุตรดิตถ์ มหาสารคาม จันทบุรี ตราด ปราจีนบุรี สมุทรปราการ พังงา ประจวบคีรีขันธ์ สตูล สงขลา และราชบุรี

รายงานสรุปรายงานน้ำในอ่างเก็บน้ำขนาดใหญ่และขนาดกลาง

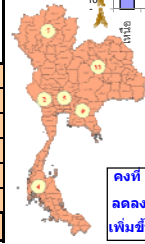
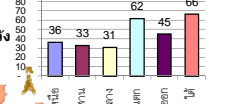
รายงานสถานการณ์ ณ. วันที่ 29 มีนาคม 2559

ปริมาณน้ำในอ่างที่ใช้การได้ในสัปดาห์นี้ + มากกว่า / - น้อยกว่า สัปดาห์ก่อน

425.36 ล้าน ลบ.ม.

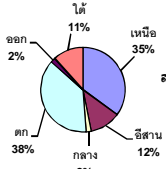
สรุปรายงานการมีปริมาณน้ำในอ่างเก็บน้ำที่ใช้ในทุกกิจกรรมทั่วประเทศ มากกว่าปริมาณน้ำที่ไหลเข้าอ่าง เมื่อเทียบกับสัปดาห์ที่ผ่านมา ควรใช้น้ำอย่างระมัดระวัง

% ปริมาณน้ำรวมแต่ละภาคมีจกวัน



คงที่	3	อ่าง
ลดลง	33	อ่าง
เพิ่มขึ้น	1	อ่าง

ปริมาณน้ำรวมทั่วประเทศ
70,520 ล้านลบ.ม. (100%)



ปริมาณน้ำรวมทั่วประเทศ
(เมื่อเทียบกับปริมาณน้ำรวม
ทั้งประเทศ) ณ

วันที่ 29 มีนาคม 2559 เท่ากับ
34,638 ล้าน ลบ.ม. หรือ เท่ากับ

49%

วันที่ 29 มีนาคม 2558 เท่ากับ
39,201 ล้าน ลบ.ม. หรือ เท่ากับ

56%

ภาค	สถานการณ์ปริมาณน้ำในอ่าง				ปริมาณน้ำ เปลี่ยนแปลง (ล้าน ม.³)	สถานะ
	ลดลง (แห่ง)	คงที่ (แห่ง)	เพิ่มขึ้น (แห่ง)	รวม (แห่ง)		
ภาคเหนือ	6	1	-	7	-105.00	ปริมาณน้ำในอ่างเก็บน้ำลดลง
ภาคตะวันออกเฉียงเหนือ	10	2	-	12	-73.00	ปริมาณน้ำในอ่างเก็บน้ำลดลง
ภาคกลาง	2	-	1	3	-17.00	ปริมาณน้ำในอ่างเก็บน้ำลดลง
ภาคตะวันออก	2	-	-	2	-121.00	ปริมาณน้ำในอ่างเก็บน้ำลดลง
ภาคตะวันออก	9	-	-	9	-18.36	ปริมาณน้ำในอ่างเก็บน้ำลดลง
ภาคใต้	4	-	-	4	-91.00	ปริมาณน้ำในอ่างเก็บน้ำลดลง
รวมทั้งประเทศ	33	3	1	37	-425.36	ปริมาณน้ำในอ่างเก็บน้ำลดลง

ภาค อ่างเก็บน้ำ เชื้อ	ความจุ ที่ รณก. (ล้าน ม.³)	ปริมาณน้ำ ที่ใช้งาน ไม่ได้ (ล้าน ม.³)	ใช้การ ได้จริง (ล้าน ม.³)	ปริมาณน้ำรวม วันที่ 29 มีนาคม 2558		ปัจจุบัน วันที่ 29 มีนาคม 2559				สัปดาห์ก่อน วันที่ 23 มีนาคม 2559				ปริมาณน้ำ + เพิ่มขึ้น - ลดลง (ล้าน ม.³)	สถานการณ์ ปริมาณน้ำ ในอ่าง	
				%	%	ปริมาณน้ำรวม		ปริมาณน้ำใช้การได้จริง		ปริมาณน้ำรวม		ปริมาณน้ำใช้การได้จริง				
						ปริมาณน้ำ (ล้าน ม.³)	%	ปริมาณน้ำ (ล้าน ม.³)	%	ปริมาณน้ำ (ล้าน ม.³)	%	ปริมาณน้ำ (ล้าน ม.³)	%			
ภาคเหนือ (7)																
1	ภูผาลอง (2) ดาก	13,462	3,800	9,662	5,560	41%	4,436	33%	636	5%	4,475	33%	675	5%	-39.00	ลดลง
2	สิริกิติ์ (2) อุดรดิต	9,510	2,850	6,660	5,244	55%	4,068	43%	1,218	13%	4,122	43%	1,272	13%	-54.00	ลดลง
3	แม่งัด เชียงใหม่	265	22	243	132	50%	48	18%	26	10%	51	19%	29	11%	-3.00	ลดลง
4	แม่งาว เชียงใหม่	263	14	249	41	16%	27	10%	13	5%	27	10%	13	5%	-	คงที่
5	ก้างม ลำปาง	106	4	102	44	42%	25	24%	21	20%	26	25%	22	21%	-1.00	ลดลง
6	กักคองมา ลำปาง	170	6	164	70	41%	21	12%	15	9%	22	13%	16	9%	-1.00	ลดลง
7	แควน้อย พิษณุโลก	939	43	896	371	40%	302	32%	259	28%	309	33%	266	28%	-7.00	ลดลง
รวมภาคเหนือ 35.05%		24,715	6,739	17,976	11,462	46%	8,927	36%	2,188	9%	9,032	37%	2,293	9%	-105.00	ลดลง
ภาคตะวันออกเฉียงเหนือ (12)																
8	ห้วยหลวง อุดรธานี	135	7	128	41	30%	21	16%	14	10%	22	16%	15	11%	-1.00	ลดลง
9	น้ำอูน สกลนคร	520	43	477	222	43%	150	29%	107	21%	152	29%	109	21%	-2.00	ลดลง
10	น้ำพุง (2) สกลนคร	166	10	156	53	32%	56	34%	46	28%	57	34%	47	28%	-1.00	ลดลง
11	จุฬารัตน (2) ชัยภูมิ	164	37	127	78	48%	59	36%	22	13%	59	36%	22	13%	-	คงที่
12	อุบลรัตน์ (2) ขอนแก่น	2,431	581	1,850	978	40%	586	24%	5	0%	600	25%	19	1%	-14.00	ลดลง
13	ลำปาว กาฬสินธุ์	1,980	100	1,880	649	33%	474	24%	374	19%	496	25%	396	20%	-22.00	ลดลง
14	ลำตะคอง นครราชสีมา	314	23	291	120	38%	91	29%	68	22%	94	30%	71	23%	-3.00	ลดลง
15	ลำพระเพลิง นครราชสีมา	110	1	109	25	23%	58	53%	57	52%	58	53%	57	52%	-	คงที่
16	มูลขม นครราชสีมา	141	7	134	61	43%	38	27%	31	22%	40	28%	33	23%	-2.00	ลดลง
17	ลำพระนครราชสีมา	275	7	268	117	43%	75	27%	68	25%	79	29%	72	26%	-4.00	ลดลง
18	ลำนางรองบุรีรัมย์	121	3	118	68	56%	60	50%	57	47%	61	50%	58	48%	-1.00	ลดลง
19	สิรินธร (2) อุบลราชธานี	1,966	831	1,135	1,084	55%	1,045	53%	214	11%	1,068	54%	237	12%	-23.00	ลดลง
รวมภาคตะวันออกเฉียงเหนือ 11.80%		8,324	1,650	6,674	3,496	42%	2,713	33%	1,063	13%	2,787	33%	1,136	14%	-73.00	ลดลง
ภาคกลาง (3)																
20	ป่าสักชลสิทธิ์ ลพบุรี	960	3	957	381	40%	317	33%	314	33%	334	35%	331	34%	-17.00	ลดลง
21	ห้วยเสลา อุทัยธานี	160	17	143	50	31%	45	28%	28	18%	46	29%	29	18%	-1.00	ลดลง
22	กระเสียว สุพรรณบุรี	240	40	200	106	44%	54	23%	14	6%	53	22%	13	5%	1.00	เพิ่มขึ้น
รวมภาคกลาง 1.93%		1,360	60	1,300	537	39%	416	31%	356	26%	433	32%	373	27%	-17.00	ลดลง
ภาคตะวันออก (2)																
23	ศรีนครินทร์ (2) กาญจนบุรี	17,745	10,265	7,480	12,485	70%	12,219	69%	1,954	11%	12,272	69%	2,007	11%	-53.00	ลดลง
24	วชิราลงกรณ (2) กาญจนบุรี	8,860	3,012	5,848	4,531	51%	4,319	49%	1,307	15%	4,387	50%	1,375	16%	-68.00	ลดลง
รวมภาคตะวันออก 37.73%		26,605	13,277	13,328	17,016	64%	16,538	62%	3,261	12%	16,659	63%	3,382	13%	-121.00	ลดลง
ภาคใต้ (4)																
25	บางตาพร นครนายก	224	4.00	220	70	31%	86	38%	82	37%	88	39%	84	38%	-2.00	ลดลง
26	คลองสิียด ฉะเชิงเทรา	420	30.00	390	100	24%	110	26%	80	19%	112	27%	82	20%	-2.00	ลดลง
27	บางพระ (3) ชลบุรี	117	12.00	105	43	37%	29	25%	17	15%	31	26%	19	16%	-2.00	ลดลง
28	หนองปลาไหล (3)ระยอง	164	13.75	150	104	64%	121	74%	107	65%	126	77%	112	69%	-5.00	ลดลง
29	ประแสร์ (3) ระยอง	248	20.00	228	191	77%	184	74%	164	66%	189	76%	169	68%	-5.00	ลดลง
30	มาบประชัน (3) ระยอง	17	0.72	16	6	38%	9	53%	8	48%	9	54%	8.27	50%	-0.23	ลดลง
31	หนองค้อ (3) ระยอง	21	1.00	20	8	38%	5	22%	4	17%	5	23%	3.85	18%	-0.18	ลดลง
32	คลองทราย (3) ระยอง	71	3.00	68	20	28%	29	41%	26	36%	30	43%	27.39	38%	-1.44	ลดลง
33	คลองใหญ่ (3) ระยอง	40	3.00	37	11	28%	25	62%	22	54%	25	63%	22.32	56%	-0.51	ลดลง
รวมภาคใต้ 1.87%		1,322	87	1,235	555	42%	597	45%	510	39%	616	47%	528	40%	-18.36	ลดลง
ภาคใต้ (4)																
34	แก่งกระจาน เพชรบุรี	710	67	643	347	49%	254	36%	187	26%	261	37%	194	27%	-7.00	ลดลง
35	ปราณบุรี ประจวบคีรีขันธ์	391	18	373	182	47%	76	19%	58	15%	82	21%	64	16%	-6.00	ลดลง
36	รัชชประภา (2) สุราษฎร์ธานี	5,639	1,352	4,287	4,306	76%	4,205	75%	2,853	51%	4,262	76%	2,910	52%	-57.00	ลดลง
37	บางลาง (2) ยะลา	1,454	260	1,194	1,300	89%	913	63%	653	45%	934	64%	674	46%	-21.00	ลดลง
รวมภาคใต้ 11.62%		8,194	1,697	6,497	6,135	75%	5,448	66%	3,751	46%	5,539	68%	3,842	47%	-91.00	ลดลง
รวมทั้งประเทศ 100% (37)		70,520	23,510	47,010	39,201	56%	34,638	49%	11,129	16%	35,065	50%	11,554	16%	-425.36	ลดลง

ที่มาข้อมูล : ตารางสรุปรายงานน้ำในอ่างเก็บน้ำขนาดใหญ่ทั่วประเทศ และตารางสรุปรายงานน้ำในอ่างเก็บน้ำภาคตะวันออก กรมชลประทาน

หมายเหตุ :

- อ่างเก็บน้ำขนาดใหญ่ หมายถึง อ่างเก็บน้ำที่มีความจุตั้งแต่ 100 ล้าน ลบ.ม. ขึ้นไป
- เป็นอ่างเก็บน้ำอยู่ในความรับผิดชอบของการไฟฟ้าฝ่ายผลิตแห่งประเทศไทย(10) นอกนั้นอยู่ในความรับผิดชอบของกรมชลประทาน (23)
- เป็นอ่างเก็บน้ำขนาดกลางที่มีความสำคัญต่อการอุตสาหกรรมและการประปา ของผู้มาขายซึ่งทะเลตะวันออก
- ที่มา : กรมชลประทาน และการไฟฟ้าฝ่ายผลิตแห่งประเทศไทย
- จังหวัดที่มีอ่างเก็บน้ำขนาดใหญ่มีจำนวน 25 จังหวัด ไม่มี 51 จังหวัด รณก. หมายถึง ระดับเก็บกักของอ่าง



ศูนย์เขมา



ศูนย์ป้องกันกักตุนน้ำ กรมทรัพยากรน้ำ

ลำดับของเขื่อนตามความจุ

- ศรีนครินทร์ 2.ภูผาลอง 3.สิริกิติ์ 4.วชิราลงกรณ 5.รัชชประภา
- อุบลรัตน์ 7.สิรินธร 8.บางลาง 9.ลำปาว 10.ป่าสัก