



# รายงานการเฝ้าระวังติดตามสถานการณ์น้ำ ๒๔ ชั่วโมง

ศูนย์ป้องกันวิกฤติน้ำ กรมทรัพยากรน้ำ กระทรวงทรัพยากรธรรมชาติและสิ่งแวดล้อม  
โทรศัพท์ ๐ ๒๒๘๘ ๖๖๓๑ โทรสาร ๐ ๒๒๘๘ ๖๖๒๙ <http://www.dwr.go.th>

รายงานฉบับที่ ๑๑๑๔/๒๕๖๐

เวลา ๐๘.๐๐น.

วันที่ ๑๘ กรกฎาคม ๒๕๖๐

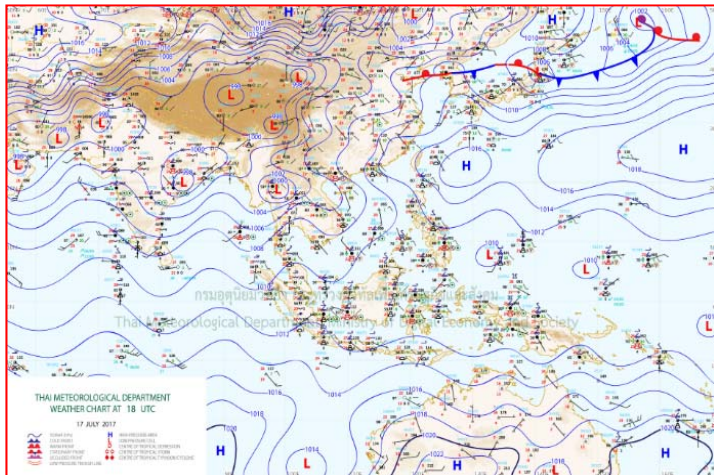
เรื่อง รายงานการเฝ้าระวังติดตามสถานการณ์น้ำ ๒๔ ชั่วโมง

เรียน รมว.ทส. เลขานุการ รมว.ทส.ปท.ทส. รอง ปท.ทส. อทน. รอง อทน. และหน่วยงานที่เกี่ยวข้อง

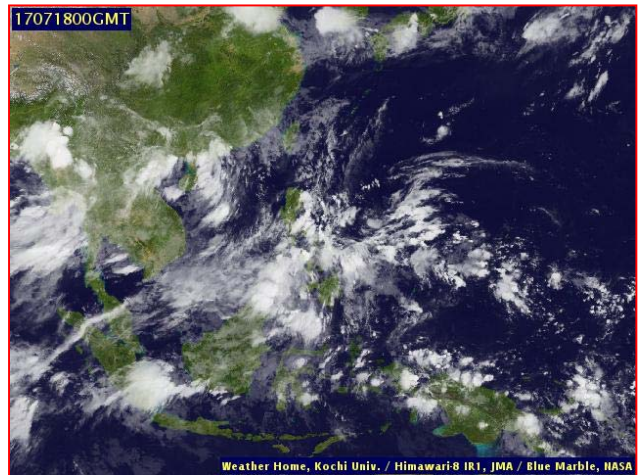
กรมทรัพยากรน้ำขอรายงานการเฝ้าระวังและติดตามสถานการณ์น้ำ ประจำวันที่ ๑๘ กรกฎาคม ๒๕๖๐ ดังนี้

## ๑. สภาวะอากาศ ณ เวลา ๐๖.๐๐ น. (ที่มา: กรมอุตุนิยมวิทยา)

พยากรณ์อากาศ ๒๔ ชั่วโมงข้างหน้า ทั่วทุกภาคของประเทศไทยมีฝนตกหนาแน่นและมีฝนตกหนักถึงหนักมากบางพื้นที่ในบริเวณภาคเหนือ ภาคกลาง และภาคตะวันออก ขอให้ประชาชนบริเวณดังกล่าวระวังอันตรายจากฝนตกหนักและฝนที่ตกสะสมไว้ด้วย สำหรับทะเลอันดามันตอนบนและอ่าวไทยตอนบนมีคลื่นสูง ๒-๓ เมตร ชาวเรือควรเดินเรือด้วยความระมัดระวังและเรือเล็กบริเวณทะเลอันดามันควรงดออกจากฝั่ง จนถึงวันที่ ๑๙ ก.ค. ๖๐

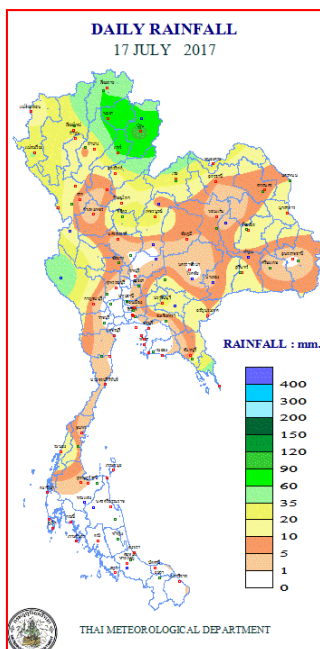


แผนที่อากาศ วันที่ ๑๘ ก.ค. ๒๕๖๐ เวลา ๐๑.๐๐ น.



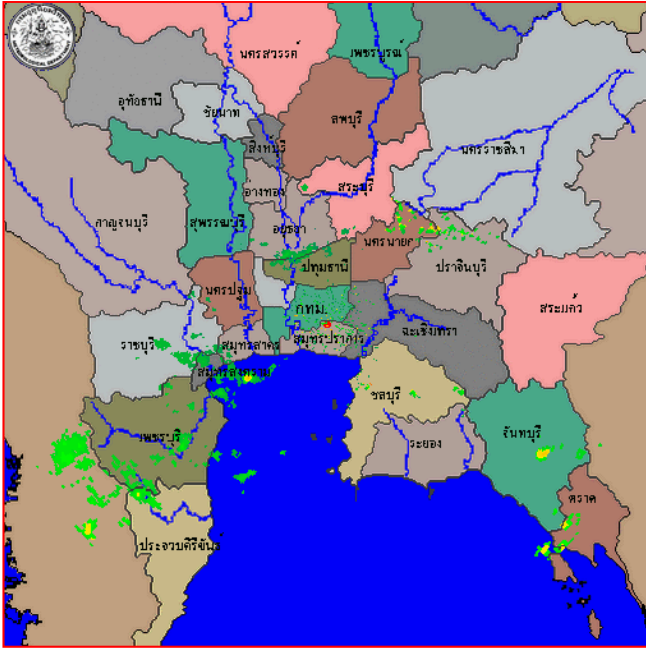
ภาพถ่ายจากดาวเทียม วันที่ ๑๘ ก.ค. ๒๕๖๐ เวลา ๐๗.๐๐ น.

## ๒. ปริมาณฝนสะสม ณ เวลา ๐๗.๐๐น. (เมื่อวาน) - ๐๗.๐๐ น.(วันนี้) (ที่มา: กรมอุตุนิยมวิทยา)

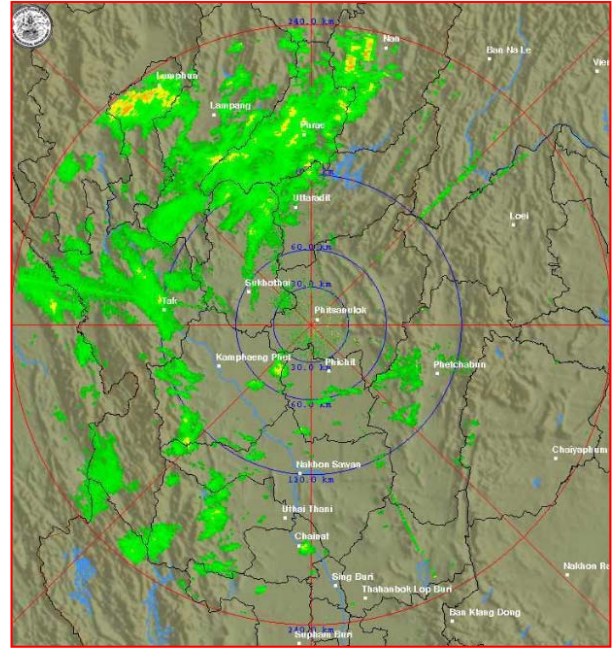


จุดตรวจวัด	ปริมาณฝน (มม.)
จ.น่าน	๑๐๓.๒
จ.เชียงใหม่ (ดอยอ่างขาง)	๙๖.๙
จ.น่าน (ท่าวังผา)	๗๘.๐
จ.แพร่	๖๑.๓
จ.กาญจนบุรี (ทองผาภูมิ)	๕๗.๘
จ.น่าน (ทุ่งช้าง)	๕๒.๑
จ.เชียงราย	๕๑.๗
จ.แม่ฮ่องสอน (แม่สะเรียง)	๓๕.๘

๓.เรดาร์ตรวจอากาศ ณ วันที่ ๑๘ กรกฎาคม ๒๕๖๐ (ที่มา: กรมอุตุนิยมวิทยา)



สถานีสุวรรณภูมิ เวลา ๐๘.๓๐ น.



สถานีพิษณุโลก เวลา ๐๘.๓๐ น.

จากเรดาร์ตรวจอากาศจะพบว่ามีกลุ่มเมฆฝนกระจายบริเวณภาคเหนือ ภาคตะวันออกเฉียงเหนือ ภาคกลาง ภาคตะวันออก และภาคใต้

๔.สถานการณ์น้ำในอ่างเก็บน้ำขนาดใหญ่ ณ วันที่ ๑๗ กรกฎาคม ๒๕๖๐ (ที่มา: กรมชลประทาน)

สภาพน้ำในอ่างเก็บน้ำขนาดใหญ่ ปริมาณน้ำในอ่างฯ ๓๙,๓๗๑ ล้านลบ.ม. คิดเป็นร้อยละ ๕๖ (ปริมาณน้ำใช้การได้ ๑๕,๘๔๔ ล้านลบ.ม. คิดเป็นร้อยละ ๓๔) ปริมาณน้ำในอ่างฯ เทียบกับปี ๒๕๕๙ (๓๒,๑๘๑ ล้านลบ.ม. คิดเป็นร้อยละ ๔๕) มากกว่าปี ๒๕๕๙ จำนวน ๗,๑๘๐ ล้านลบ.ม. ปริมาณน้ำไหลลงอ่างฯ จำนวน ๒๑.๕๕ ล้านลบ.ม.ปริมาณน้ำระบายจำนวน ๑๑๓.๐๙ ล้านลบ.ม. สามารถรับน้ำได้อีก ๓๑,๓๘๖ ล้านลบ.ม.

อ่างเก็บน้ำ	ปริมาณน้ำในอ่าง		ปริมาณน้ำใช้การได้		ปริมาณน้ำไหลลงอ่าง		ปริมาณน้ำระบาย		ปริมาณน้ำรับได้อีก (ล้าน ม. <sup>๓</sup> ) (ความจุที่ รนส- ปริมาณน้ำ ปัจจุบัน)
	ปริมาณ (ล้าน ม. <sup>๓</sup> )	% น้ำเก็บกัก	ปริมาณ (ล้าน ม. <sup>๓</sup> )	% น้ำใช้การ	วันนี้ (ล้าน ม. <sup>๓</sup> )	เมื่อวาน (ล้าน ม. <sup>๓</sup> )	วันนี้ (ล้าน ม. <sup>๓</sup> )	เมื่อวาน (ล้าน ม. <sup>๓</sup> )	
๑.ภูมิพล	๖,๐๓๙	๔๕	๒,๒๓๙	๒๓	๑๓.๓๔	๘.๕๘	๕.๐๐	๕.๐๐	๗,๔๒๓
๒.สิริกิติ์	๔,๖๓๖	๔๙	๑,๗๘๖	๒๗	๔๐.๗๘	๒๖.๒๗	๖.๑๒	๖.๐๓	๖,๐๐๔
๓.จุฬารัตน์	๘๘	๕๔	๕๑	๔๐	๐.๐๗	๐.๐๐	๐.๕๐	๐.๕๑	๑๑๙
๔.อุบลรัตน์	๑,๓๔๑	๕๕	๗๖๐	๔๑	๖.๕๐	๑๑.๙๓	๑๕.๙๕	๑๖.๐๐	๑,๐๙๐
๕.ลำปาว	๙๓๗	๔๗	๘๓๗	๔๕	๑๕.๒๓	๙.๓๗	๗.๔๔	๖.๐๖	๑,๕๑๓
๖.สิรินธร	๑,๐๒๐	๕๒	๑๘๘	๑๗	๑๔.๓๑	๓๖.๙๕	๗.๙๐	๗.๘๗	๙๔๖
๗.ป่าสักชลสิทธิ์	๓๙๔	๔๑	๓๙๑	๔๑	๒๖.๒๘	๒๖.๓๔	๒๐.๘๐	๑๙.๐๗	๕๖๖
๘.ศรีนครินทร์	๑๒,๖๖๗	๗๑	๒,๔๐๒	๓๒	๑๒.๕๐	๑๒.๖๙	๗.๐๑	๖.๙๕	๖,๑๘๓
๙.วชิราลงกรณ	๔,๒๖๖	๔๘	๑,๒๕๔	๒๑	๓๐.๐๗	๒๔.๙๗	๗.๐๘	๗.๐๓	๖,๗๓๔
๑๐.ขุนด่านปราการชล	๗๖	๓๔	๗๒	๓๓	๑.๘๗	๒.๗๐	๐.๕๘	๐.๕๘	๑๕๐
๑๑.รัชชประภา	๓,๙๓๙	๗๐	๒,๕๘๗	๖๐	๑๕.๒๗	๑๘.๗๗	๑๗.๗๘	๑๖.๙๒	๒,๖๘๑
๑๒.บางกลาง	๙๐๗	๖๒	๖๓๐	๕๔	๓.๕๙	๔.๘๖	๕.๙๗	๖.๐๐	๗๖๗

**๕. สถานการณ์น้ำในประเทศ ณ วันที่ ๑๔ - ๑๘ กรกฎาคม ๒๕๖๐** (ที่มา: กรมชลประทาน)

สถานี	แม่น้ำ	อำเภอ	จังหวัด	ระดับตลิ่ง (ม.รทก.)	ระดับน้ำ (ม.รทก.)					แนวโน้ม
					ศุกร์	เสาร์	อาทิตย์	จันทร์	อังคาร	
					๑๔ ก.ค.	๑๕ ก.ค.	๑๖ ก.ค.	๑๗ ก.ค.	๑๘ ก.ค.	
P.๑	ปิง	เมือง	เชียงใหม่	๓.๗๐	๑.๖๙	๑.๔๘	๑.๔๓	๑.๔๒	๑.๔๘	เพิ่มขึ้น
W.๑C	วัง	เมือง	ลำปาง	๕.๒๐	-๐.๐๑	-๐.๒๑	-๐.๒๒	-๐.๒๘	-๐.๒๙	ลดลง
Y.๑๖	ยม	บางระกำ	พิษณุโลก	๑.๕๔	๖.๐๒	๖.๑๕	๖.๗๓	๖.๘๙	๖.๙๙	เพิ่มขึ้น
N.๗A	น่าน	เมือง	พิจิตร	๑๐.๗๘	๓.๙๒	๔.๓๙	๕.๑๔	๕.๕๕	๕.๒๖	ลดลง
C.๑๓	เจ้าพระยา	สรรพยา	ชัยนาท	๑๖.๓๔	๑๒.๓๐	๑๒.๘๓	๑๓.๐๐	๑๓.๓๐	๑๒.๘๒	ลดลง
M.๖A	มูล	สตึก	บุรีรัมย์	๖.๐๐	๓.๙๖	๓.๙๙	๔.๐๒	๔.๐๓	๔.๐๔	เพิ่มขึ้น
M.๗	มูล	เมือง	อุบลราชธานี	๗.๐๐	๓.๘๐	๓.๗๘	๓.๘๔	๔.๐๑	๔.๑๔	เพิ่มขึ้น
M.๑๙๑	ลำตะคอง	เมือง	นครราชสีมา	๓.๐๐	๐.๘๕	๐.๘๔	๑.๐๒	๐.๘๕	๐.๘๕	ทรงตัว
M.๑๕๙	ลำชี	จอมพระ	สุรินทร์	๑๑.๓๐	๓.๑๕	๓.๑๔	๓.๐๒	๒.๘๐	๒.๗๐	ลดลง
M.๙๕	ลำเสียวใหญ่	สุวรรณภูมิ	ร้อยเอ็ด	๓.๒๐	๒.๕๓	๒.๕๔	๒.๕๓	๒.๕๔	๒.๕๕	เพิ่มขึ้น
X.๖๔	คลองท่าแซะ	ท่าแซะ	ชุมพร	๑๗.๑๓	๗.๗๓	๘.๔๐	๘.๖๖	๘.๙๐	๙.๒๕	เพิ่มขึ้น
X.๑๔๙	คลองกลาย	นบพิตำ	นครศรีธรรมราช	๓๓.๙๖	๒๙.๐๔	๒๙.๑๒	๒๙.๐๓	๒๙.๐๑	๒๙.๐๑	ทรงตัว
X.๒๗๔	แม่น้ำโก-ลก	แว้ง	นราธิวาส	๒๒.๔๐	๑๙.๘๐	๑๙.๑๕	๑๘.๘๐	๑๘.๗๘	๑๘.๗๓	ลดลง
X.๓๗A	แม่น้ำตาปี	พระแสง	สุราษฎร์ธานี	๑๐.๗๖	๖.๓๑	๕.๕๖	๗.๙๑	๘.๑๙	๗.๗๗	ลดลง

\*\*\* ยังไม่ได้รับรายงาน

**สถานการณ์น้ำในพื้นที่ลุ่มน้ำโขง ณ วันที่ ๑๗ กรกฎาคม ๒๕๖๐** (ที่มา:MRC: Mekong River Commission )

สถานี	ระดับตลิ่ง(เมตร)	ระดับน้ำ (เมตร)	ต่ำกว่าระดับตลิ่ง (เมตร)	แนวโน้ม
อ.เชียงแสน จ.เชียงราย	๑๒.๘๐	๔.๓๐	๘.๕๐	เพิ่มขึ้น
อ.เชียงคาน จ.เลย	๑๖.๐๐	๙.๐๖	๖.๙๔	เพิ่มขึ้น
อ.เมือง จ.หนองคาย	๑๒.๒๐	๖.๓๗	๕.๘๓	ลดลง
อ.เมือง จ.นครพนม	๑๒.๐๐	๖.๙๑	๕.๐๙	เพิ่มขึ้น
อ.เมือง จ.มุกดาหาร	๑๒.๕๐	๖.๘๐	๕.๗๐	เพิ่มขึ้น
อ.โขงเจียม จ.อุบลราชธานี	๑๔.๕๐	๘.๙๙	๕.๕๑	เพิ่มขึ้น

**๖.สถานการณ์เตือนภัย Early Warning ณ วันที่ ๑๘ กรกฎาคม ๒๕๖๐** (ที่มา: สำนักวิจัย พัฒนาและอุทกวิทยา กรมทรัพยากรน้ำ)  
[เวลา ๑๕.๐๐ น.(เมื่อวาน) - ๐๘.๐๐ น. (วันนี้)]

การแจ้งเตือน	สถานี	การแจ้งเตือน
<b>เตือนสีแดง (อพยพ)</b>	-	-
<b>เตือนสีเหลือง (เตือนภัย)</b>	บ้านแม่ต๋อมใน ต.สันป่าม่วง อ.เมืองพะเยา จ.พะเยา บ้านทุ่งปี่ ต.ทุ่งฮั่ว อ.วังเหนือ จ.ลำปาง	ปริมาณฝนสะสม ๑๒ ชั่วโมง ๑๑๕.๐ มิลลิเมตร ปริมาณฝนสะสม ๑๒ ชั่วโมง ๑๕๗.๕ มิลลิเมตร
<b>เตือนสีเขียว (เฝ้าระวัง)</b>	บ้านผาหมี ต.เวียงพางคำ อ.แม่สาย จ.เชียงราย บ้านร่มโพธิ์เงิน ต.ปอ อ.เวียงแก่น จ.เชียงราย บ้านผาแดง ต.ทุ่งฮั่ว อ.วังเหนือ จ.ลำปาง บ้านแม่สรวย ต.แม่สรวย อ.แม่สรวย จ.เชียงราย บ้านริมอิง* ต.เวียง อ.เทิง จ.เชียงราย	ปริมาณฝนสะสม ๑๒ ชั่วโมง ๘๓.๐ มิลลิเมตร ปริมาณฝนสะสม ๑๒ ชั่วโมง ๘๓.๐ มิลลิเมตร ปริมาณฝนสะสม ๑๒ ชั่วโมง ๙๕.๐ มิลลิเมตร ระดับน้ำ ๓.๖๑ เมตร ระดับวิกฤต ๕.๒๕ เมตร ระดับน้ำ ๒.๖๘ เมตร ระดับวิกฤต ๔.๕๐ เมตร

\*ได้รับข้อมูลจากทางSocial Media โดยโปรแกรม Line ศูนย์อุทกภัย ทน.

**๗. สถานการณ์ธรณีพิบัติ ณ วันที่ ๑๘ กรกฎาคม ๒๕๖๐** (ที่มา : กรมทรัพยากรธรณี)

ไม่มีสถานการณ์ธรณีพิบัติ

**๘. เหตุการณ์วิกฤตน้ำปัจจุบัน ณ วันที่ ๑๘ กรกฎาคม ๒๕๖๐** [เวลา ๑๕.๐๐ น.(เมื่อวาน) - ๐๘.๐๐ น. (วันนี้)]

ไม่มีสถานการณ์

#### ๙. สถานการณ์อุทกภัย ณ วันที่ ๑๘ กรกฎาคม ๒๕๖๐ (ที่มา : กรมป้องกันและบรรเทาสาธารณภัย)

อุทกภัย และน้ำไหลหลาก ตั้งแต่วันที่ ๑๖ พ.ค. - ๑๕ มิ.ย. ๖๐ เกิดฝนตกหนักทำให้น้ำไหลหลากท่วมในพื้นที่ และได้ประกาศเขตการให้ความช่วยเหลือผู้ประสบภัยพิบัติกรณีฉุกเฉิน (อุทกภัย) ตามระเบียบกระทรวงการคลังว่าด้วยเงินอุดหนุนราชการเพื่อช่วยเหลือผู้ประสบภัยพิบัติกรณีฉุกเฉิน พ.ศ. ๒๕๕๖ จำนวน ๒๗ จังหวัด ๑๐๘ อำเภอ ๕๕๕ ตำบล ๓,๘๙๒ หมู่บ้าน (พะเยา พิชณุโลก อุตรดิตถ์ กำแพงเพชร สุโขทัย เชียงใหม่ ลำปาง ลำพูน นครสวรรค์ พิจิตร ตาก เชียงราย อุตรธานี เลย ขอนแก่น ร้อยเอ็ด นครราชสีมา สุพรรณบุรี สระบุรี นครปฐม ลพบุรี ชลบุรี ตรัง สระแก้ว นครศรีธรรมราช สุราษฎร์ธานี ระนอง)

ห้วงที่ ๒ ตั้งแต่วันที่ ๕-๑๗ ก.ค. ๖๐ เกิดฝนตกหนักทำให้น้ำไหลหลากท่วมในพื้นที่ ๑๒ จังหวัด ๒๔ อำเภอ ๑๐๙ ตำบล ๔๐๕ หมู่บ้าน (นครสวรรค์ ลพบุรี ชัยนาท จันทบุรี พิจิตร เพชรบูรณ์ น่าน แพร่ อุตรดิตถ์ พระนครศรีอยุธยา ชุมพร ยโสธร) สถานการณ์คลี่คลายแล้ว ๗ จังหวัด ยังคงมีสถานการณ์ ๕ จังหวัด ๑๔ อำเภอ ๘๓ ตำบล ๓๓๒ หมู่บ้าน (น่าน อุตรดิตถ์ พระนครศรีอยุธยา ชุมพร ยโสธร)

#### ๑๐. การคาดหมายลักษณะอากาศ ๗ วันข้างหน้า (ระหว่างวันที่ ๑๗ - ๒๓ กรกฎาคม ๒๕๖๐)

ในช่วงวันที่ ๑๗-๑๙ ก.ค. ประเทศไทยมีฝนตกเกือบทั่วไปและมีฝนตกหนักถึงหนักมากหลายพื้นที่ สำหรับบริเวณทะเลอันดามันและอ่าวไทยตอนบนมีคลื่นสูง ๒-๓ เมตร

ส่วนในช่วงวันที่ ๒๐-๒๓ ก.ค. ประเทศไทยยังคงมีฝนตกและมีฝนตกหนักบางแห่งในภาคเหนือ ภาคตะวันออกเฉียงเหนือ ภาคตะวันออก และภาคใต้ฝั่งตะวันตก สำหรับบริเวณทะเลอันดามันตอนบนมีคลื่นสูงประมาณ ๒ เมตร

#### ๑๑. การเตรียมความพร้อมรับมือสถานการณ์อุทกภัย (กรมทรัพยากรน้ำ)

สรุปการสูบน้ำ และบริการน้ำดื่ม เพื่อช่วยเหลือสถานการณ์อุทกภัยตั้งแต่ ๑๖ พฤษภาคม - ปัจจุบัน พ.ศ. ๒๕๖๐

ทรัพยากรน้ำภาค	พื้นที่	ปริมาณการสูบน้ำรวม (ลบ.ม.)	บริการน้ำดื่ม (ลิตร)
ภาค ๑	ทรัพยากรน้ำภาค		๓๙๙,๒๕๐
ภาค ๒	จ.นครสวรรค์ (บึงปรืด)	๘๖,๔๐๐	
	ต.สำโรงเหนือ อ.เมือง จ.สมุทรปราการ	๑,๒๗๙,๘๐๐	
	ทต.ท่าลาน ต.บ้านครัว อ.บ้านหม้อ จ.สระบุรี	๕๘๘,๖๐๐	
ภาค ๓	ต.บ้านโป่ง อ.ศรีธาตุ จ.อุดรธานี	๒๘,๘๐๐	
	ต.หมากแข้ง อ.เมือง จ.อุดรธานี	๑,๖๘๐๐	
ภาค ๔	อบต.หัววัว อ.ยางตลาด จ.กาฬสินธุ์	๙๑,๒๐๐	
	ทน.ขอนแก่น อ.เมือง จ.ขอนแก่น	๑๐๙,๕๖๐	
	ต.ท่านางแนว อ.เวียงชัย จ.ขอนแก่น	๖๘,๐๔๐	
	ต.โนนฆ้อง อ.บ้านฝาง จ.ขอนแก่น	๒๘,๘๐๐	
ภาค ๕	ต.สะแกกราช อ.ปักธงชัย จ.นครราชสีมา	๓๖,๐๐๐	
ภาค ๖	อ.อรัญประเทศ จ.สระแก้ว	๙๒๐,๐๐๐	
ภาค ๗	ต.ศาลาขาว อ.เมือง จ.สุพรรณบุรี	๕๒๘,๑๒๐	
	ต.โพธิ์งาม อ.เมือง จ.สุพรรณบุรี	๑๑๓,๔๐๐	
	ต.สวนแตง อ.เมือง จ.สุพรรณบุรี	๑๒๑,๕๐๐	
	ต.บางใหญ่ อ.บางปลาม้า จ.สุพรรณบุรี	๑,๕๕๕,๒๐๐	
	ต.ธงชัย อ.บางสะพาน จ.ประจวบคีรีขันธ์	๑๙,๔๔๐	
ภาค ๘	ต.ย่านยาว อ.สวรรคโลก จ.สุโขทัย	๑๕๓,๐๐๐	
		๖,๐๑๒,๖๖๐	๓๙๙,๒๕๐

จึงเรียนมาเพื่อโปรดทราบ

นายวรศาสน์ อภัยพงษ์  
อธิบดีกรมทรัพยากรน้ำ