



# รายงานการเฝ้าระวังติดตามสถานการณ์น้ำ ๒๔ ชั่วโมง

ศูนย์ป้องกันวิกฤติน้ำ กรมทรัพยากรน้ำ กระทรวงทรัพยากรธรรมชาติและสิ่งแวดล้อม  
โทรศัพท์ ๐ ๒๒๕๘ ๖๖๓๑ โทรสาร ๐ ๒๒๕๘ ๖๖๒๙ <http://www.dwr.go.th>

รายงานฉบับที่ ๑๑๑๖/๒๕๖๐

เวลา ๐๘.๐๐น.

วันที่ ๑๙ กรกฎาคม ๒๕๖๐

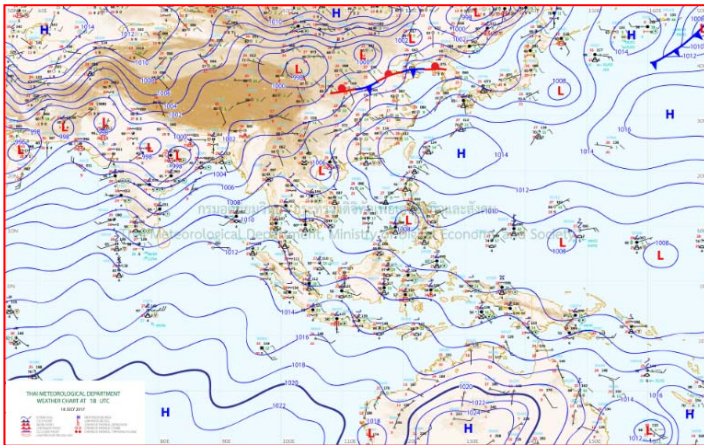
เรื่อง รายงานการเฝ้าระวังติดตามสถานการณ์น้ำ ๒๔ ชั่วโมง

เรียน รมว.ทส. เลขาธิการ รมว.ทส.ปกท.ทส. รอง ปกท.ทส. อทน. รอง อทน. และหน่วยงานที่เกี่ยวข้อง

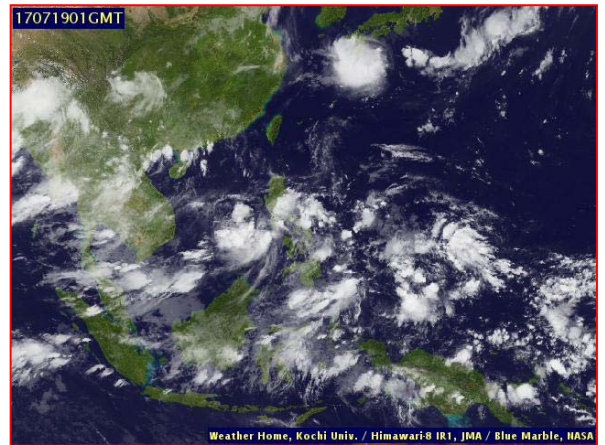
กรมทรัพยากรน้ำขอรายงานการเฝ้าระวังและติดตามสถานการณ์น้ำ ประจำวันที่ ๑๙ กรกฎาคม ๒๕๖๐ ดังนี้

## ๑. สภาวะอากาศ ณ เวลา ๐๖.๐๐ น. (ที่มา: กรมอุตุนิยมวิทยา)

พยากรณ์อากาศ ๒๔ ชั่วโมงข้างหน้า ประเทศไทยตอนบนยังคงมีฝนตกและมีฝนตกหนักบางแห่งในบริเวณภาคเหนือ ภาคตะวันออกเฉียงเหนือ และภาคตะวันออก สำหรับบริเวณทะเลอันดามันตอนบนคลื่นสูงประมาณ ๒ เมตร ชาวเรือควรเดินเรือด้วยความระมัดระวัง

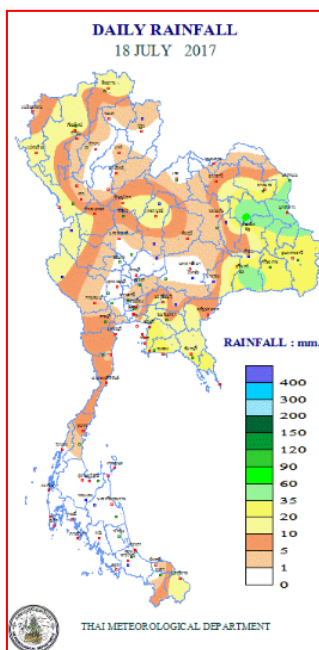


แผนที่อากาศ วันที่ ๑๙ ก.ค. ๒๕๖๐ เวลา ๐๑.๐๐ น.



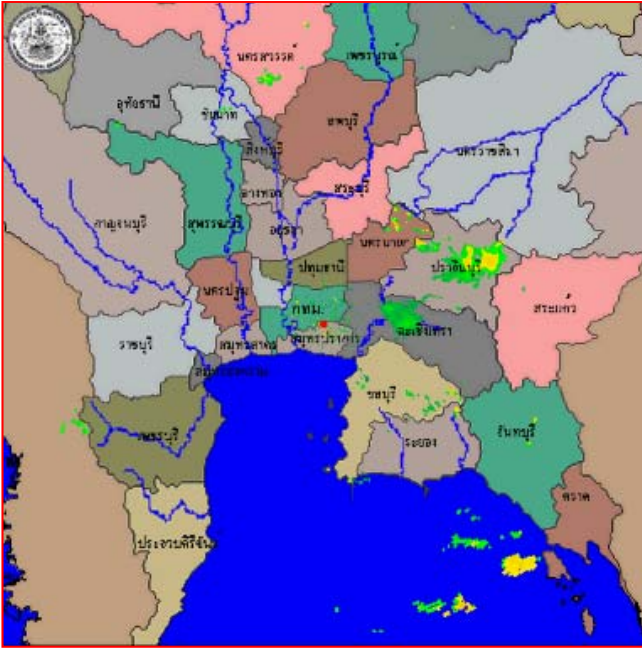
ภาพถ่ายจากดาวเทียม วันที่ ๑๙ ก.ค. ๒๕๖๐ เวลา ๐๘.๐๐ น.

## ๒. ปริมาณฝนสะสม ณ เวลา ๐๗.๐๐น. (เมื่อวาน) - ๐๗.๐๐ น. (วันนี้) (ที่มา: กรมอุตุนิยมวิทยา)

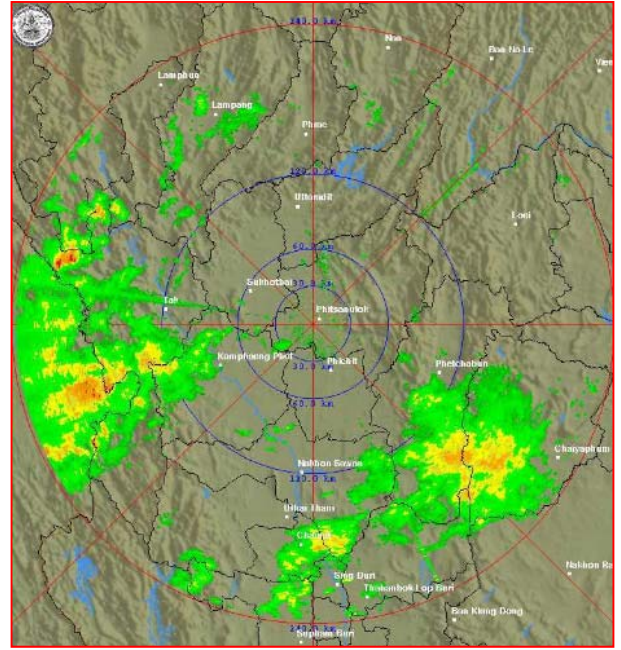


จุดตรวจวัด	ปริมาณฝน (มม.)
จ.กาฬสินธุ์	๗๑.๖
จ.นครนายก	๖๘.๐
จ.มุกดาหาร	๕๖.๐
จ.สุรินทร์	๕๒.๓
จ.นครพนม	๔๖.๐
จ.ชลบุรี	๓๕.๙
จ.ชลบุรี (สัตหีบ)	๓๒.๐
จ.ศรีสะเกษ	๓๑.๘

๓.เรดาร์ตรวจอากาศ ณ วันที่ ๑๙ กรกฎาคม ๒๕๖๐ (ที่มา: กรมอุตุนิยมวิทยา)



สถานีสุวรรณภูมิ เวลา ๐๘.๓๐ น.



สถานีพิษณุโลก เวลา ๐๙.๑๕ น.

จากเรดาร์ตรวจอากาศจะพบว่ามียกลุ่มเมฆฝนกระจายบริเวณภาคเหนือ ภาคตะวันออกเฉียงเหนือ ภาคกลาง ภาคตะวันออก และภาคใต้

๔.สถานการณ์น้ำในอ่างเก็บน้ำขนาดใหญ่ ณ วันที่ ๑๘ กรกฎาคม ๒๕๖๐ (ที่มา: กรมชลประทาน)

สภาพน้ำในอ่างเก็บน้ำขนาดใหญ่ ปริมาณน้ำในอ่างฯ ๓๙,๕๘๓ ล้านลบ.ม. คิดเป็นร้อยละ ๕๖ (ปริมาณน้ำใช้การได้ ๑๖,๐๕๖ ล้านลบ.ม. คิดเป็นร้อยละ ๓๔) ปริมาณน้ำในอ่างฯ เทียบกับปี ๒๕๕๙ (๓๒,๒๑๔ ล้านลบ.ม. คิดเป็นร้อยละ ๘๖) มากกว่าปี ๒๕๕๙ จำนวน ๗,๓๖๘ ล้านลบ.ม. ปริมาณน้ำไหลลงอ่างฯ จำนวน ๓๐๓.๘๗ ล้านลบ.ม.ปริมาณน้ำระบาย จำนวน ๑๑๑.๒๗ ล้านลบ.ม. สามารถรับน้ำได้อีก ๓๑,๑๗๔ ล้านลบ.ม.

อ่างเก็บน้ำ	ปริมาตรน้ำในอ่าง		ปริมาตรน้ำใช้การได้		ปริมาตรน้ำไหลลงอ่าง		ปริมาตรน้ำระบาย		ปริมาตรน้ำรับได้อีก (ล้าน ม. <sup>๓</sup> ) (ความจุที่ รนส- ปริมาณน้ำ ปัจจุบัน)
	ปริมาตร (ล้าน ม. <sup>๓</sup> )	% น้ำเก็บกัก	ปริมาตร (ล้าน ม. <sup>๓</sup> )	% น้ำใช้การ	วันนี้ (ล้าน ม. <sup>๓</sup> )	เมื่อวาน (ล้าน ม. <sup>๓</sup> )	วันนี้ (ล้าน ม. <sup>๓</sup> )	เมื่อวาน (ล้าน ม. <sup>๓</sup> )	
๑.ภูมิพล	๖,๐๔๗	๔๕	๒,๒๔๗	๒๓	๑๓.๔๔	๑๓.๓๔	๕.๐๐	๕.๐๐	๗,๔๑๕
๒.สิริกิติ์	๔,๖๘๔	๔๙	๑,๘๓๔	๒๘	๕๒.๘๑	๔๐.๗๘	๓.๕๔	๖.๑๒	๕,๙๕๖
๓.จุฬารัตน์	๘๘	๕๔	๕๑	๔๐	๐.๑๔	๐.๐๗	๐.๕๐	๐.๕๐	๑๑๙
๔.อุบลรัตน์	๑,๓๓๑	๕๕	๗๕๐	๔๑	๖.๕๖	๖.๕๐	๑๕.๙๗	๑๕.๙๕	๑,๑๐๐
๕.ลำปาง	๙๔๔	๔๘	๘๔๔	๔๓	๑๓.๑๔	๑๕.๒๓	๕.๕๔	๗.๔๔	๑,๕๐๖
๖.สิรินธร	๑,๐๓๓	๕๓	๒๐๒	๑๘	๒๒.๐๓	๑๔.๓๑	๗.๘๖	๗.๙๐	๙๓๓
๗.ป่าสักชลสิทธิ์	๓๙๙	๔๒	๓๙๖	๔๑	๒๗.๕๘	๒๖.๒๘	๒๒.๕๓	๒๐.๘๐	๕๖๑
๘.ศรีนครินทร์	๑๒,๖๙๑	๗๒	๒,๔๒๖	๓๒	๗.๐๕	๑๒.๕๐	๗.๐๙	๗.๐๑	๖,๑๕๙
๙.วชิราลงกรณ	๔,๓๓๑	๔๙	๑,๓๑๙	๒๓	๗๒.๙๔	๓๐.๐๗	๗.๐๗	๗.๐๘	๖,๖๖๙
๑๐.ขุนด่านปราการชล	๗๗	๓๔	๗๓	๓๓	๑.๕๗	๑.๘๗	๐.๕๘	๐.๕๘	๑๔๙
๑๑.รัชชประภา	๓,๙๔๙	๗๐	๒,๕๙๗	๖๑	๒๔.๓๖	๑๕.๒๗	๑๕.๘๐	๑๗.๗๘	๒,๖๗๑
๑๒.บางกลาง	๙๐๓	๖๒	๖๒๗	๕๓	๒.๗๑	๓.๕๙	๕.๙๒	๕.๙๗	๗๗๑

**๕. สถานการณ์น้ำในประเทศ ณ วันที่ ๑๕ - ๑๙ กรกฎาคม ๒๕๖๐ (ที่มา: กรมชลประทาน)**

สถานี	แม่น้ำ	อำเภอ	จังหวัด	ระดับตลิ่ง (ม.รทก.)	ระดับน้ำ (ม.รทก.)					แนวโน้ม
					เสาร์	อาทิตย์	จันทร์	อังคาร	พุธ	
					๑๕ ก.ค.	๑๖ ก.ค.	๑๗ ก.ค.	๑๘ ก.ค.	๑๙ ก.ค.	
P.๑	ปิง	เมือง	เชียงใหม่	๓.๗๐	๑.๔๘	๑.๔๓	๑.๔๒	๑.๔๘	๒.๑๒	เพิ่มขึ้น
W.๑C	วัง	เมือง	ลำปาง	๕.๒๐	-๐.๒๑	-๐.๒๒	-๐.๒๘	-๐.๒๙	๐.๙๗	ลดลง
Y.๑๖	ยม	บางระกำ	พิษณุโลก	๑.๕๔	๖.๑๕	๖.๗๓	๖.๘๙	๖.๙๙	๗.๐๖	เพิ่มขึ้น
N.๗A	น่าน	เมือง	พิจิตร	๑๐.๗๘	๔.๓๙	๕.๑๔	๕.๕๕	๕.๒๖	๕.๐๓	ลดลง
C.๑๓	เจ้าพระยา	สรรพยา	ชัยนาท	๑๖.๓๔	๑๒.๘๓	๑๓.๐๐	๑๓.๓๐	๑๒.๘๒	๑๒.๕๓	ลดลง
M.๖A	มูล	สตึก	บุรีรัมย์	๖.๐๐	๓.๙๙	๔.๐๒	๔.๐๓	๔.๐๔	๔.๑๘	เพิ่มขึ้น
M.๗	มูล	เมือง	อุบลราชธานี	๗.๐๐	๓.๗๘	๓.๘๔	๔.๐๑	๔.๑๔	๔.๑๙	เพิ่มขึ้น
M.๑๙๑	ลำตะคอง	เมือง	นครราชสีมา	๓.๐๐	๐.๘๔	๑.๐๒	๐.๘๕	๐.๘๕	๐.๘๔	ทรงตัว
M.๑๕๙	ลำชี	จอมพระ	สุรินทร์	๑๑.๓๐	๓.๑๔	๓.๐๒	๒.๘๐	๒.๗๐	๒.๗๑	ลดลง
M.๙๕	ลำเสียวใหญ่	สุวรรณภูมิ	ร้อยเอ็ด	๓.๒๐	๒.๕๔	๒.๕๓	๒.๕๔	๒.๕๕	๒.๖๐	เพิ่มขึ้น
X.๖๔	คลองท่าแซะ	ท่าแซะ	ชุมพร	๑๗.๑๓	๘.๔๐	๘.๖๖	๘.๙๐	๙.๒๕	๙.๗๘	เพิ่มขึ้น
X.๑๔๙	คลองกลาย	นบพิตำ	นครศรีธรรมราช	๓๓.๙๖	๒๙.๑๒	๒๙.๐๓	๒๙.๐๑	๒๙.๐๑	๒๙.๐๑	ทรงตัว
X.๒๗๔	แม่น้ำโก-ลก	แว้ง	นราธิวาส	๒๒.๔๐	๑๙.๑๕	๑๘.๘๐	๑๘.๗๘	๑๘.๗๓	๑๘.๗๐	ลดลง
X.๓๗A	แม่น้ำตาปี	พระแสง	สุราษฎร์ธานี	๑๐.๗๖	๕.๕๖	๗.๙๑	๘.๑๙	๗.๗๗	๗.๒๖	ลดลง

\*\*\* ยังไม่ได้รับรายงาน

**สถานการณ์น้ำในพื้นที่ลุ่มน้ำโขง ณ วันที่ ๑๘ กรกฎาคม ๒๕๖๐ (ที่มา:MRC: Mekong River Commission )**

สถานี	ระดับตลิ่ง(เมตร)	ระดับน้ำ (เมตร)	ต่ำกว่าระดับตลิ่ง (เมตร)	แนวโน้ม
อ.เชียงแสน จ.เชียงราย	๑๒.๘๐	๔.๐๗	๘.๗๓	ลดลง
อ.เชียงคาน จ.เลย	๑๖.๐๐	๙.๕๒	๖.๔๘	เพิ่มขึ้น
อ.เมือง จ.หนองคาย	๑๒.๒๐	๖.๔๓	๕.๗๗	เพิ่มขึ้น
อ.เมือง จ.นครพนม	๑๒.๐๐	๗.๙๕	๔.๐๕	เพิ่มขึ้น
อ.เมือง จ.มุกดาหาร	๑๒.๕๐	๗.๓๙	๕.๑๑	เพิ่มขึ้น
อ.โขงเจียม จ.อุบลราชธานี	๑๔.๕๐	๙.๓๐	๕.๒๐	เพิ่มขึ้น

**๖.สถานการณ์เตือนภัย Early Warning ณ วันที่ ๑๙ กรกฎาคม ๒๕๖๐ (ที่มา: สำนักวิจัย พัฒนาและอุทกวิทยา กรมทรัพยากรน้ำ) [เวลา ๑๕.๐๐ น.(เมื่อวาน) - ๐๘.๐๐ น. (วันนี้)]**

การแจ้งเตือน	สถานี	การแจ้งเตือน
เตือนสีแดง (อพยพ)	-	-
เตือนสีเหลือง (เตือนภัย)	บ้านริมอิง* ต.เวียง อ.เทิง จ.เชียงราย	ระดับน้ำ ๓.๐๑ เมตร ระดับวิกฤต ๔.๕๐ เมตร
เตือนสีเขียว (เฝ้าระวัง)	บ้านไหลท่า ต.แม่ระมาด อ.แม่ระมาด จ.ตาก บ้านเขาขาด ต.ตะเบา อ.เมืองเพชรบูรณ์ จ.เพชรบูรณ์ บ้านชมภูเหนือ ต.ชมภู อ.เนินมะปราง จ.พิษณุโลก บ้านซบเปิบ ต.ซบเปิบ อ.วังโป่ง จ.เพชรบูรณ์ บ้านผาลาด๑ ต.พระบาท อ.เมืองลำปาง จ.ลำปาง	ระดับน้ำ ๒.๔๘ เมตร ระดับวิกฤต ๔.๕๐ เมตร ปริมาณฝนสะสม ๑๒ ชั่วโมง ๘๓.๕ มิลลิเมตร ระดับน้ำ ๓.๖๓ เมตร ระดับวิกฤต ๖.๐๐ เมตร ปริมาณฝนสะสม ๑๒ ชั่วโมง ๘๒.๕ มิลลิเมตร ปริมาณฝนสะสม ๑๒ ชั่วโมง ๘๔.๐ มิลลิเมตร

\*ได้รับข้อมูลจากทางSocial Media โดยโปรแกรม Line ศูนย์อุทกภัย ทน.

**๗. สถานการณ์ธรณีพิบัติ ณ วันที่ ๑๙ กรกฎาคม ๒๕๖๐ (ที่มา : กรมทรัพยากรธรณี)**

เฝ้าระวังดินถล่มและน้ำป่าไหลหลาก ระหว่างวันที่ ๑๗ - ๑๙ กรกฎาคม ๒๕๖๐ โดยเฉพาะลุ่มน้ำโขง (พะเยา เชียงราย หนองคาย เลย) ลุ่มน้ำยม (พะเยา แพร่ ) ลุ่มน้ำปิง (เชียงใหม่) ลุ่มน้ำน่าน (น่าน อุตรดิตถ์) ลุ่มน้ำกก (เชียงราย เชียงใหม่) ลุ่มน้ำชายฝั่งทะเลตะวันออก (ตราด จันทบุรี)

#### ๘. เหตุการณ์วิกฤตน้ำปัจจุบัน ณ วันที่ ๑๙ กรกฎาคม ๒๕๖๐ [เวลา ๑๕.๐๐ น.(เมื่อวาน) - ๐๘.๐๐ น. (วันนี้)]

ไม่มีเหตุการณ์วิกฤตน้ำ

#### ๙. สถานการณ์อุทกภัย ณ วันที่ ๑๙ กรกฎาคม ๒๕๖๐ (ที่มา : กรมป้องกันและบรรเทาสาธารณภัย)

อุทกภัย และน้ำไหลหลาก ตั้งแต่วันที่ ๑๖ พ.ค. - ๑๕ มิ.ย. ๖๐ เกิดฝนตกหนักทำให้มีน้ำไหลหลากท่วมในพื้นที่ และได้ประกาศเขตการให้ความช่วยเหลือผู้ประสบภัยพิบัติกรณีฉุกเฉิน (อุทกภัย) ตามระเบียบกระทรวงการคลังว่าด้วยเงินทดรองราชการเพื่อช่วยเหลือผู้ประสบภัยพิบัติกรณีฉุกเฉิน พ.ศ. ๒๕๕๖ จำนวน ๒๗ จังหวัด ๑๐๘ อำเภอ ๕๕๕ ตำบล ๓,๘๙๒ หมู่บ้าน (พะเยา พิชณุโลก อุตรดิตถ์ กำแพงเพชร สุโขทัย เชียงใหม่ ลำปาง ลำพูน นครสวรรค์ พิจิตร ตาก เชียงราย อุดรธานี เลย ขอนแก่น ร้อยเอ็ด นครราชสีมา สุพรรณบุรี สระบุรี นครปฐม ลพบุรี ชลบุรี ตราด สระแก้ว นครศรีธรรมราช สุราษฎร์ธานี ระนอง)

ห้วงที่ ๒ ตั้งแต่วันที่ ๕-๑๘ ก.ค. ๖๐ เกิดฝนตกหนักทำให้มีน้ำไหลหลากท่วมขังในพื้นที่ ๒๐ จังหวัด ๕๓ อำเภอ ๑๙๐ ตำบล ๗๑๒ หมู่บ้าน (นครสวรรค์ ลพบุรี ชัยนาท จันทบุรี พิจิตร เพชรบูรณ์ น่าน แพร่ อุตรดิตถ์ พระนครศรีอยุธยา ชุมพร ยโสธร กำแพงเพชร เชียงราย เชียงใหม่ พะเยา เลย ตราด ระนอง ลำปาง) สถานการณ์คลี่คลายแล้ว ๑๔ จังหวัด ยังคงมีสถานการณ์ ๖ จังหวัด ๒๔ อำเภอ ๑๒๑ ตำบล ๔๙๓ หมู่บ้าน (น่าน เชียงราย ระนอง ยโสธร ตราด พระนครศรีอยุธยา)

#### ๑๐. การคาดหมายลักษณะอากาศ ๗ วันข้างหน้า (ระหว่างวันที่ ๑๘ - ๒๔ กรกฎาคม ๒๕๖๐)

ในช่วงวันที่ ๑๘ ก.ค. ภาคเหนือ ภาคกลางและภาคตะวันออกเฉียงเหนือมีฝนตกต่อเนื่องและมีฝนตกหนักบางพื้นที่ สำหรับบริเวณทะเลอันดามันและอ่าวไทยตอนบนมีคลื่นสูง ๒-๓ เมตร ส่วนในช่วงวันที่ ๑๙-๒๔ ก.ค. ประเทศไทยยังคงมีฝนตกและมีฝนตกหนักบางแห่งในภาคเหนือ ภาคตะวันออกเฉียงเหนือ ภาคตะวันออก และภาคใต้ฝั่งตะวันตก สำหรับบริเวณทะเลอันดามันตอนบนมีคลื่นสูงประมาณ ๒ เมตร

#### ๑๑. การเตรียมความพร้อมรับมือสถานการณ์อุทกภัย (กรมทรัพยากรน้ำ)

สรุปการสูบน้ำ และบริการน้ำดื่ม เพื่อช่วยเหลือสถานการณ์อุทกภัยตั้งแต่ ๑๖ พฤษภาคม - ปัจจุบัน พ.ศ. ๒๕๖๐

ทรัพยากรน้ำภาค	พื้นที่	ปริมาณการสูบน้ำรวม (ลบ.ม.)	น้ำอุปโภค (ลิตร)	บริการน้ำดื่ม (ลิตร)
ภาค ๑	ทรัพยากรน้ำภาค	-	-	๕๘,๖๙๕
ภาค ๒	จ.นครสวรรค์ (บึงบรเพ็ด)	๘๖,๔๐๐	-	-
	ต.สำโรงเหนือ อ.เมือง จ.สมุทรปราการ	๑,๒๓๙,๘๐๐	-	-
	ทต.ท่าลาน ต.บ้านครัว อ.บ้านหม้อ จ.สระบุรี	๕๘๘,๖๐๐	-	-
ภาค ๓	ต.บ้านโป่ง อ.ศรีธาตุ จ.อุดรธานี	๒๘,๘๐๐	-	-
	ต.หมากแข้ง อ.เมือง จ.อุดรธานี	๑,๖๘๐๐	-	-
ภาค ๔	อบต.หัววัว อ.ยางตลาด จ.กาฬสินธุ์	๙๑,๒๐๐	-	-
	ทน.ขอนแก่น อ.เมือง จ.ขอนแก่น	๑๐๙,๕๖๐	-	-
	ต.ท่านางแนว อ.เวียงน้อย จ.ขอนแก่น	๖๘,๐๔๐	-	-
	ต.โนนฆ้อง อ.บ้านฝาง จ.ขอนแก่น	๒๘,๘๐๐	-	-
ภาค ๕	ต.สะแกกราช อ.ปักธงชัย จ.นครราชสีมา	๓๖,๐๐๐	-	-
ภาค ๖	อ.อรัญประเทศ จ.สระแก้ว	๙๒๐,๐๐๐	-	-
ภาค ๗	ต.ศาลาขาว อ.เมือง จ.สุพรรณบุรี	๕๒๘,๑๒๐	-	-
	ต.โพธิ์งาม อ.เมือง จ.สุพรรณบุรี	๑๑๓,๔๐๐	-	-
	ต.สวนแตง อ.เมือง จ.สุพรรณบุรี	๑๒๑,๕๐๐	-	-
	ต.บางใหญ่ อ.บางปลาม้า จ.สุพรรณบุรี	๑,๕๕๕,๒๐๐	-	-
	ต.ธงชัย อ.บางสะพาน จ.ประจวบคีรีขันธ์	๑๙,๔๔๐	-	-
ภาค ๘	ต.ย่านยาว อ.สวรรคโลก จ.สุโขทัย	๑๕๓,๐๐๐	๖๓๖,๐๐๐	๙,๖๔๐
		๖,๐๑๒,๖๖๐	๖๓๖,๐๐๐	๖๘,๓๓๕

จึงเรียนมาเพื่อโปรดทราบ

นายวรศาสตร์ อภัยพงษ์  
อธิบดีกรมทรัพยากรน้ำ