



รายงานการเฝ้าระวังติดตามสถานการณ์น้ำ ๒๔ ชั่วโมง

ศูนย์ป้องกันวิกฤติน้ำ กรมทรัพยากรน้ำ กระทรวงทรัพยากรธรรมชาติและสิ่งแวดล้อม
โทรศัพท์ ๐ ๒๒๕๘ ๖๖๓๑ โทรสาร ๐ ๒๒๕๘ ๖๖๒๙ <http://www.dwr.go.th>

รายงานฉบับที่ ๑๑๑๘/๒๕๖๐

เวลา ๐๘.๐๐น.

วันที่ ๒๐ กรกฎาคม ๒๕๖๐

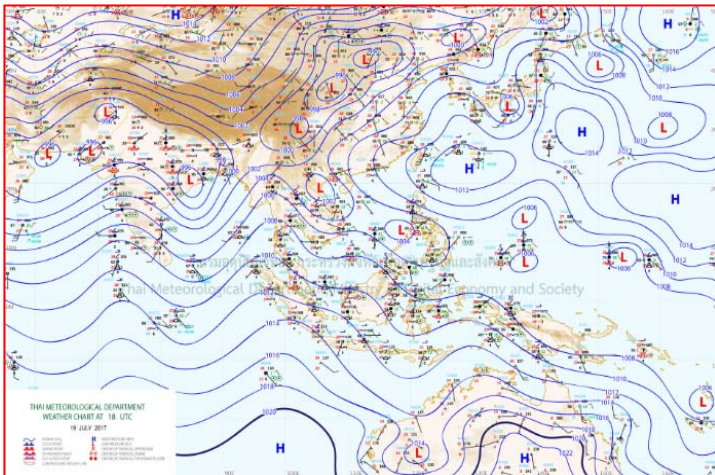
เรื่อง รายงานการเฝ้าระวังติดตามสถานการณ์น้ำ ๒๔ ชั่วโมง

เรียน รมว.ทส. เลขาธิการ รมว.ทส.ปท.ทส. รอง ปท.ทส. อทน. รอง อทน. และหน่วยงานที่เกี่ยวข้อง

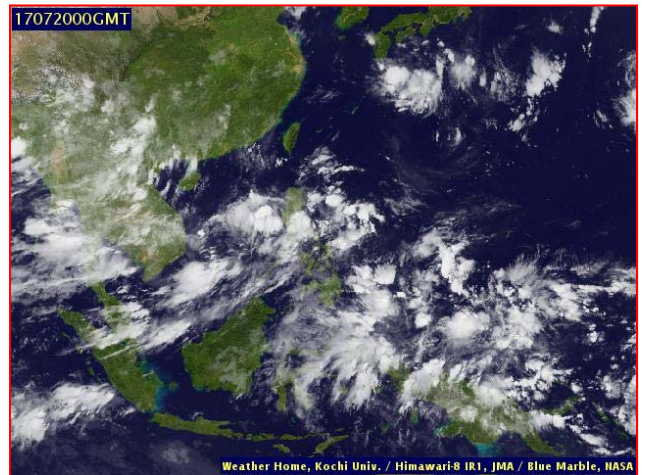
กรมทรัพยากรน้ำขอรายงานการเฝ้าระวังและติดตามสถานการณ์น้ำ ประจำวันที่ ๒๐ กรกฎาคม ๒๕๖๐ ดังนี้

๑. สถานะอากาศ ณ เวลา ๐๖.๐๐ น. (ที่มา: กรมอุตุนิยมวิทยา)

พยากรณ์อากาศ ๒๔ ชั่วโมงข้างหน้า ประเทศไทยตอนบนยังคงมีฝนตกต่อเนื่องและมีฝนตกหนักบางแห่งในบริเวณภาคเหนือ ภาคตะวันออกเฉียงเหนือ และภาคตะวันออก สำหรับบริเวณทะเลอันดามันตอนบนคลื่นสูงประมาณ ๒ เมตร ขอให้ประชาชนบริเวณดังกล่าวระวังอันตรายจากฝนตกหนักและฝนที่ตกสะสมไว้ด้วย ส่วนชาวเรือควรเดินเรือด้วยความระมัดระวัง

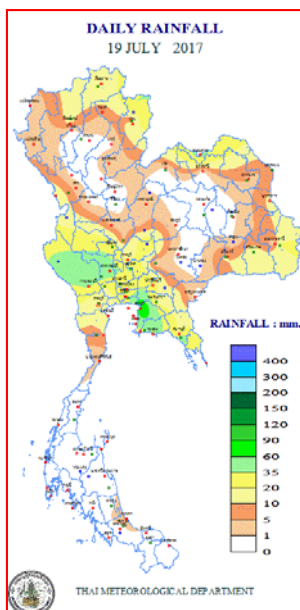


แผนที่อากาศ วันที่ ๒๐ ก.ค. ๒๕๖๐ เวลา ๐๖.๐๐ น.



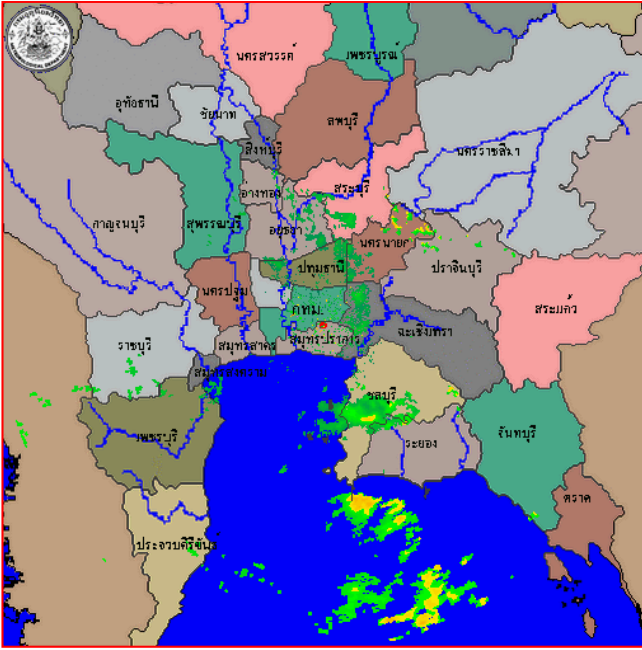
ภาพถ่ายจากดาวเทียม วันที่ ๒๐ ก.ค. ๒๕๖๐ เวลา ๐๗.๐๐ น.

๒. ปริมาณฝนสะสม ณ เวลา ๐๗.๐๐ น. (เมื่อวาน) - ๐๗.๐๐ น. (วันนี้) (ที่มา: กรมอุตุนิยมวิทยา)

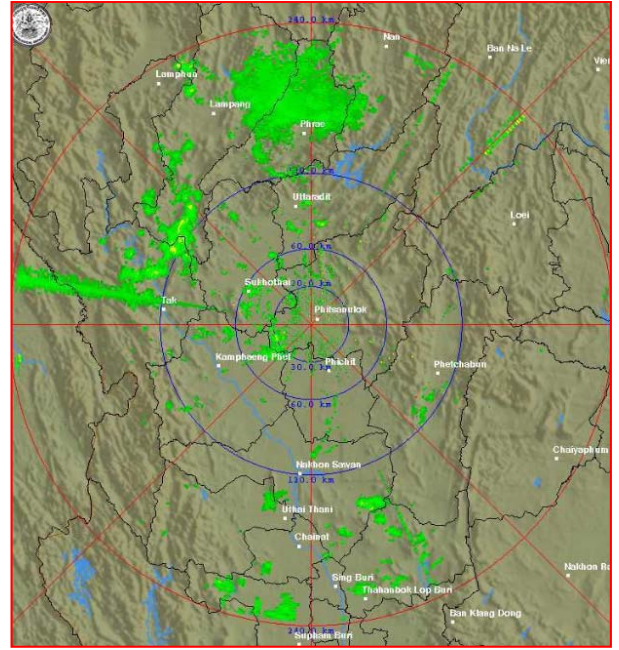


จุดตรวจวัด	ปริมาณฝน (มม.)
จ.สมุทรปราการ (สภข.)	๕๘.๓
จ.ระยอง (ห้วยโป่ง สภข.)	๔๕.๙
จ.สุพรรณบุรี (อุทุมพร สภข.)	๔๓.๓
จ.สุพรรณบุรี	๔๒.๒
จ.ระยอง	๔๐.๖
จ.กาญจนบุรี (ทองผาภูมิ)	๓๘.๘
จ.กาญจนบุรี	๓๗.๑
จ.พระนครศรีอยุธยา	๓๖.๙

๓.เรดาร์ตรวจอากาศ ณ วันที่ ๒๐ กรกฎาคม ๒๕๖๐ (ที่มา: กรมอุตุนิยมวิทยา)



สถานีสุวรรณภูมิ เวลา ๐๘.๓๐ น.



สถานีพิษณุโลก เวลา ๐๘.๓๐ น.

จากเรดาร์ตรวจอากาศจะพบว่ามียกุ่มเมฆฝนกระจายบริเวณภาคเหนือ ภาคตะวันออกเฉียงเหนือ ภาคกลาง ภาคตะวันออก และภาคใต้

๔.สถานการณ์น้ำในอ่างเก็บน้ำขนาดใหญ่ ณ วันที่ ๑๙ กรกฎาคม ๒๕๖๐ (ที่มา: กรมชลประทาน)

สภาพน้ำในอ่างเก็บน้ำขนาดใหญ่ ปริมาณน้ำในอ่างฯ ๓๙,๘๖๐ ล้านลบ.ม. คิดเป็นร้อยละ ๕๖ (ปริมาณน้ำใช้การได้ ๑๖,๓๓๔ ล้านลบ.ม. คิดเป็นร้อยละ ๓๕) ปริมาณน้ำในอ่างฯ เทียบกับปี ๒๕๕๙ (๓๒,๒๓๙ ล้านลบ.ม. คิดเป็นร้อยละ ๘๑) มากกว่าปี ๒๕๕๙ จำนวน ๗,๖๒๑ ล้านลบ.ม. ปริมาณน้ำไหลลงอ่างฯ จำนวน ๔๑๐.๐๙ ล้านลบ.ม.ปริมาณน้ำระบาย จำนวน ๑๑๘.๓๘ ล้านลบ.ม. สามารถรับน้ำได้อีก ๓๐,๘๙๗ ล้านลบ.ม.

อ่างเก็บน้ำ	ปริมาณน้ำในอ่าง		ปริมาณน้ำใช้การได้		ปริมาณน้ำไหลลงอ่าง		ปริมาณน้ำระบาย		ปริมาณน้ำรับได้อีก (ล้าน ม. ^๓) (ความจุที่ รนส- ปริมาณน้ำ ปัจจุบัน)
	ปริมาณ (ล้าน ม. ^๓)	% น้ำเก็บกัก	ปริมาณ (ล้าน ม. ^๓)	% น้ำใช้การ	วันนี้ (ล้าน ม. ^๓)	เมื่อวาน (ล้าน ม. ^๓)	วันนี้ (ล้าน ม. ^๓)	เมื่อวาน (ล้าน ม. ^๓)	
๑.ภูมิพล	๖,๐๕๘	๔๕	๒,๒๕๘	๒๓	๑๖.๖๘	๑๓.๔๔	๕.๐๐	๕.๐๐	๗,๔๐๔
๒.สิริกิติ์	๔,๗๘๑	๕๐	๑,๙๓๑	๒๙	๙๙.๕๘	๕๒.๘๑	๒.๕๑	๓.๕๔	๕,๘๕๙
๓.จุฬารัตน์	๘๘	๕๓	๕๑	๔๐	๐.๔๐	๐.๑๔	๐.๕๐	๐.๕๐	๑๑๙
๔.อุบลรัตน์	๑,๓๑๗	๕๔	๗๓๖	๔๐	๓.๙๘	๖.๕๖	๑๖.๐๐	๑๕.๙๗	๑,๑๑๔
๕.ลำปาว	๙๘๑	๕๐	๘๘๑	๔๗	๔๒.๒๖	๑๓.๑๔	๘.๓๐	๕.๕๔	๑,๔๖๙
๖.สิรินธร	๑,๐๔๗	๕๓	๒๑๕	๑๙	๒๒.๑๒	๒๒.๐๓	๗.๘๒	๗.๘๖	๙๑๙
๗.ป่าสักชลสิทธิ์	๓๙๕	๔๑	๓๙๒	๔๑	๑๙.๕๘	๒๗.๕๘	๒๔.๒๒	๒๒.๕๓	๕๖๕
๘.ศรีนครินทร์	๑๒,๖๙๘	๗๒	๒,๔๓๓	๓๓	๒๓.๔๖	๗.๐๕	๓.๘๙	๗.๐๙	๖,๑๕๒
๙.วชิราลงกรณ	๔,๔๑๐	๕๐	๑,๓๙๘	๒๔	๘๕.๔๑	๗๒.๙๔	๖.๑๔	๗.๐๗	๖,๕๙๐
๑๐.ขุนด่านปราการชล	๗๙	๓๕	๗๕	๓๔	๒.๒๘	๑.๕๗	๐.๑๐	๐.๕๘	๑๔๗
๑๑.รัชชประภา	๓,๙๔๔	๗๐	๒,๕๙๓	๖๐	๑๕.๗๓	๒๔.๓๖	๑๙.๖๙	๑๕.๘๐	๒,๖๗๖
๑๒.บางกลาง	๙๐๐	๖๒	๖๒๔	๕๓	๒.๙๒	๒.๗๑	๖.๑๒	๕.๙๒	๗๗๔

๕. สถานการณ์น้ำในประเทศ ณ วันที่ ๑๖ - ๒๐ กรกฎาคม ๒๕๖๐ (ที่มา: กรมชลประทาน)

สถานี	แม่น้ำ	อำเภอ	จังหวัด	ระดับตลิ่ง (ม.รทก.)	ระดับน้ำ (ม.รทก.)					แนวโน้ม
					อาทิตย์	จันทร์	อังคาร	พุธ	พฤหัสบดี	
					๑๖ ก.ค.	๑๗ ก.ค.	๑๘ ก.ค.	๑๙ ก.ค.	๒๐ ก.ค.	
P.๑	ปิง	เมือง	เชียงใหม่	๓.๗๐	๑.๔๓	๑.๔๒	๑.๔๘	๒.๑๒	๑.๙๑	ลดลง
W.๑C	วัง	เมือง	ลำปาง	๕.๒๐	-๐.๒๒	-๐.๒๘	-๐.๒๙	๐.๙๗	๑.๑๑	เพิ่มขึ้น
Y.๑๖	ยม	บางระกำ	พิษณุโลก	๑.๕๔	๖.๗๓	๖.๘๙	๖.๙๙	๗.๐๖	๗.๑๑	เพิ่มขึ้น
N.๗A	น่าน	เมือง	พิจิตร	๑๐.๗๘	๕.๑๔	๕.๕๕	๕.๒๖	๕.๐๓	๕.๑๕	เพิ่มขึ้น
C.๑๓	เจ้าพระยา	สรรพยา	ชัยนาท	๑๖.๓๔	๑๓.๐๐	๑๓.๓๐	๑๒.๘๒	๑๒.๕๓	๑๒.๒๘	ลดลง
M.๖A	มูล	สตึก	บุรีรัมย์	๖.๐๐	๔.๐๒	๔.๐๓	๔.๐๔	๔.๑๘	๔.๐๗	ลดลง
M.๗	มูล	เมือง	อุบลราชธานี	๗.๐๐	๓.๘๔	๔.๐๑	๔.๑๔	๔.๑๙	๔.๓๕	เพิ่มขึ้น
M.๑๙๑	ลำตะคอง	เมือง	นครราชสีมา	๓.๐๐	๑.๐๒	๐.๘๕	๐.๘๕	๐.๘๔	๐.๘๖	เพิ่มขึ้น
M.๑๕๙	ลำชี	จอมพระ	สุรินทร์	๑๑.๓๐	๓.๐๒	๒.๘๐	๒.๗๐	๒.๗๑	๒.๖๙	ลดลง
M.๙๕	ลำเสียวใหญ่	สุวรรณภูมิ	ร้อยเอ็ด	๓.๒๐	๒.๕๓	๒.๕๔	๒.๕๕	๒.๖๐	๒.๕๐	ลดลง
X.๖๔	คลองท่าแซะ	ท่าแซะ	ชุมพร	๑๗.๑๓	๘.๖๖	๘.๙๐	๙.๒๕	๙.๗๘	๙.๘๖	เพิ่มขึ้น
X.๑๔๙	คลองกลาย	นบพิตำ	นครศรีธรรมราช	๓๓.๙๖	๒๙.๐๓	๒๙.๐๑	๒๙.๐๑	๒๙.๐๑	๒๘.๙๙	ลดลง
X.๒๗๔	แม่น้ำโก-ลก	แว้ง	นราธิวาส	๒๒.๔๐	๑๘.๘๐	๑๘.๗๘	๑๘.๗๓	๑๘.๗๐	๑๘.๖๗	ลดลง
X.๓๗A	แม่น้ำตาปี	พระแสง	สุราษฎร์ธานี	๑๐.๗๖	๗.๙๑	๘.๑๙	๗.๗๗	๗.๒๖	๖.๘๓	ลดลง

*** ยังไม่ได้รับรายงาน

สถานการณ์น้ำในพื้นที่ลุ่มน้ำโขง ณ วันที่ ๑๙ กรกฎาคม ๒๕๖๐ (ที่มา:MRC: Mekong River Commission)

สถานี	ระดับตลิ่ง(เมตร)	ระดับน้ำ (เมตร)	ต่ำกว่าระดับตลิ่ง (เมตร)	แนวโน้ม
อ.เชียงแสน จ.เชียงราย	๑๒.๘๐	๓.๘๗	๘.๙๓	ลดลง
อ.เชียงคาน จ.เลย	๑๖.๐๐	๑๐.๕๐	๕.๕๐	เพิ่มขึ้น
อ.เมือง จ.หนองคาย	๑๒.๒๐	๗.๑๑	๕.๐๙	เพิ่มขึ้น
อ.เมือง จ.นครพนม	๑๒.๐๐	๙.๐๔	๒.๙๖	เพิ่มขึ้น
อ.เมือง จ.มุกดาหาร	๑๒.๕๐	๘.๖๗	๓.๘๓	เพิ่มขึ้น
อ.โขงเจียม จ.อุบลราชธานี	๑๔.๕๐	๙.๙๑	๔.๕๙	เพิ่มขึ้น

๖.สถานการณ์เตือนภัย Early Warning ณ วันที่ ๒๐ กรกฎาคม ๒๕๖๐ (ที่มา: สำนักวิจัย พัฒนาและอุทกวิทยา กรมทรัพยากรน้ำ) [เวลา ๑๕.๐๐ น.(เมื่อวาน) - ๐๘.๐๐ น. (วันนี้)]

การแจ้งเตือน	สถานี	การแจ้งเตือน
เตือนสีแดง (อพยพ)	-	-
เตือนสีเหลือง (เตือนภัย)	-	-
เตือนสีเขียว (เฝ้าระวัง)	บ้านท่าข้าม ต.วังนกแอ่น อ.วังทอง จ.พิษณุโลก บ้านศรีดอนไชย* ต.ทุ่งแล้ง อ.ลอง จ.แพร่ บ้านปางคอม ต.บ่อเบี้ย อ.บ้านโคก จ.อุดรดิตถ์ บ้านปางคอม ต.บ่อเบี้ย อ.บ้านโคก จ.อุดรดิตถ์ บ้านสบขาม ต.ขุนควร อ.ปง จ.พะเยา	ระดับน้ำ ๒.๕๔ เมตร ระดับวิกฤต ๔.๐๐ เมตร ระดับน้ำ ๑๐.๑๘ เมตร ระดับวิกฤต ๑๒.๐๐ เมตร ปริมาณฝนสะสม ๑๒ ชั่วโมง ๙๓.๐ มิลลิเมตร ปริมาณฝนสะสม ๑๒ ชั่วโมง ๙๙.๐ มิลลิเมตร ระดับน้ำ ๓.๙๕ เมตร ระดับวิกฤต ๕.๕๐ เมตร

*ได้รับข้อมูลจากทางSocial Media โดยโปรแกรม Line ศูนย์อุทกภัย ทน.

๗. สถานการณ์ธรณีพิบัติ ณ วันที่ ๑๙ กรกฎาคม ๒๕๖๐ (ที่มา : กรมทรัพยากรธรณี)

เฝ้าระวังดินถล่มและน้ำป่าไหลหลาก ระหว่างวันที่ ๑๗ - ๑๙ กรกฎาคม ๒๕๖๐ โดยเฉพาะลุ่มน้ำโขง (พะเยา เชียงราย หนองคาย เลย) ลุ่มน้ำยม (พะเยา แพร่) ลุ่มน้ำปิง (เชียงใหม่) ลุ่มน้ำน่าน (น่าน อุดรดิตถ์) ลุ่มน้ำกก (เชียงราย เชียงใหม่) ลุ่มน้ำชายฝั่งทะเลตะวันออก (ตราด จันทบุรี)

๘. เหตุการณ์วิกฤตน้ำปัจจุบัน ณ วันที่ ๒๐ กรกฎาคม ๒๕๖๐ [เวลา ๑๕.๐๐ น.(เมื่อวาน) - ๐๘.๐๐ น. (วันนี้)]

ไม่มีสถานการณ์

๙. สถานการณ์อุทกภัย ณ วันที่ ๑๙ กรกฎาคม ๒๕๖๐ (ที่มา : กรมป้องกันและบรรเทาสาธารณภัย)

อุทกภัย และน้ำไหลหลาก ตั้งแต่วันที่ ๑๖ พ.ค. - ๑๕ มิ.ย. ๖๐ เกิดฝนตกหนักทำให้น้ำไหลหลากท่วมในพื้นที่ และได้ประกาศเขตการให้ความช่วยเหลือผู้ประสบภัยพิบัติกรณีฉุกเฉิน (อุทกภัย) ตามระเบียบกระทรวงการคลังว่าด้วยเงินทดรองราชการเพื่อช่วยเหลือผู้ประสบภัยพิบัติกรณีฉุกเฉิน พ.ศ. ๒๕๕๖ จำนวน ๒๗ จังหวัด ๑๐๘ อำเภอ ๕๕๕ ตำบล ๓,๘๙๒ หมู่บ้าน (พะเยา พิชณุโลก อุตรดิตถ์ กำแพงเพชร สุโขทัย เชียงใหม่ ลำปาง ลำพูน นครสวรรค์ พิจิตร ตาก เชียงราย อุดรธานี เลย ขอนแก่น ร้อยเอ็ด นครราชสีมา สุพรรณบุรี สระบุรี นครปฐม ลพบุรี ชลบุรี ตราด สระแก้ว นครศรีธรรมราช สุราษฎร์ธานี ระนอง)

ห้วงที่ ๒ ตั้งแต่วันที่ ๕-๑๘ ก.ค. ๖๐ เกิดฝนตกหนักทำให้น้ำไหลหลากท่วมขังในพื้นที่ ๒๐ จังหวัด ๕๓ อำเภอ ๑๙๐ ตำบล ๗๑๒ หมู่บ้าน (นครสวรรค์ ลพบุรี ชัยนาท จันทบุรี พิจิตร เพชรบูรณ์ น่าน แพร่ อุดรดิตถ์ พระนครศรีอยุธยา ชุมพร ยโสธร กำแพงเพชร เชียงราย เชียงใหม่ พะเยา เลย ตราด ระนอง **ลำปาง**) สถานการณ์คลี่คลายแล้ว ๑๔ จังหวัด ยังคงมีสถานการณ์ ๖ จังหวัด ๒๔ อำเภอ ๑๒๑ ตำบล ๔๙๓ หมู่บ้าน (น่าน เชียงราย ระนอง ยโสธร ตราด พระนครศรีอยุธยา)

๑๐. การคาดหมายลักษณะอากาศ ๗ วันข้างหน้า (ระหว่างวันที่ ๑๙ - ๒๕ กรกฎาคม ๒๕๖๐)

ในช่วงวันที่ ๒๐-๒๓ ก.ค. ประเทศไทยยังคงมีฝนตกและมีฝนตกหนักบางแห่งในภาคเหนือ ภาคตะวันออกเฉียงเหนือ ภาคตะวันออก และภาคใต้ฝั่งตะวันตก สำหรับบริเวณทะเลอันดามันตอนบนมีคลื่นสูงประมาณ ๒ เมตร

ส่วนในช่วงวันที่ ๒๔-๒๕ ก.ค. ประเทศไทยยังคงมีฝนตกและมีฝนตกหนักบางแห่งในภาคเหนือ ภาคกลาง ภาคตะวันออก และภาคใต้ฝั่งตะวันตก

๑๑. การเตรียมความพร้อมรับมือสถานการณ์อุทกภัย (กรมทรัพยากรน้ำ)

สรุปการสูบน้ำ และบริการน้ำดื่ม เพื่อช่วยเหลือสถานการณ์อุทกภัยตั้งแต่ ๑๖ พฤษภาคม - ปัจจุบัน พ.ศ. ๒๕๖๐

ทรัพยากรน้ำภาค	พื้นที่	ปริมาณการสูบน้ำรวม (ลบ.ม.)	น้ำอุปโภค (ลิตร)	บริการน้ำดื่ม (ลิตร)
ภาค ๑	ทรัพยากรน้ำภาค	-	-	๕๘,๖๙๕
ภาค ๒	จ.นครสวรรค์ (บึงบรเพ็ด)	๘๖,๔๐๐	-	-
	ต.สำโรงเหนือ อ.เมือง จ.สมุทรปราการ	๑,๒๗๙,๘๐๐	-	-
	ทต.ท่าลาน ต.บ้านครัว อ.บ้านหม้อ จ.สระบุรี	๕๘๘,๖๐๐	-	-
ภาค ๓	ต.บ้านโป่ง อ.ศรีธาตุ จ.อุดรธานี	๒๘,๘๐๐	-	-
	ต.หมากแข้ง อ.เมือง จ.อุดรธานี	๑,๖๘๐๐	-	-
ภาค ๔	อบต.หัววัว อ.ยางตลาด จ.กาฬสินธุ์	๙๑,๒๐๐	-	-
	ทน.ขอนแก่น อ.เมือง จ.ขอนแก่น	๑๐๙,๕๖๐	-	-
	ต.ท่านางแนว อ.เวียงน้อย จ.ขอนแก่น	๖๘,๐๔๐	-	-
	ต.โนนฆ้อง อ.บ้านฝาง จ.ขอนแก่น	๒๘,๘๐๐	-	-
ภาค ๕	ต.สะแกกราช อ.ปักธงชัย จ.นครราชสีมา	๓๖,๐๐๐	-	-
ภาค ๖	อ.อรัญประเทศ จ.สระแก้ว	๙๒๐,๐๐๐	-	-
ภาค ๗	ต.ศาลาขาว อ.เมือง จ.สุพรรณบุรี	๕๒๘,๑๒๐	-	-
	ต.โพธิ์งาม อ.เมือง จ.สุพรรณบุรี	๑๑๓,๔๐๐	-	-
	ต.สวนแตง อ.เมือง จ.สุพรรณบุรี	๑๒๑,๕๐๐	-	-
	ต.บางใหญ่ อ.บางปลาม้า จ.สุพรรณบุรี	๑,๕๕๕,๒๐๐	-	-
	ต.ธงชัย อ.บางสะพาน จ.ประจวบคีรีขันธ์	๑๙,๔๔๐	-	-
ภาค ๘	ต.ย่านยาว อ.สวรรคโลก จ.สุโขทัย	๑๕๓,๐๐๐	๖๓๖,๐๐๐	๙,๖๔๐
		๖,๐๑๒,๖๖๐	๖๓๖,๐๐๐	๖๘,๓๓๕

๑๒. สรุปสถานการณ์น้ำลุ่มน้ำต่างๆ ณ วันที่ ๑๙ กรกฎาคม ๒๕๖๐ (กรมทรัพยากรน้ำ)

สถานการณ์น้ำในพื้นที่ลุ่มน้ำปิง มีพื้นที่ประสบภัยน้ำท่วมในจังหวัด เชียงใหม่ นครสวรรค์ ระดับน้ำส่วนใหญ่มีระดับลดลงจากเมื่อวาน

สถานการณ์น้ำในพื้นที่ลุ่มน้ำวัง มีพื้นที่ประสบภัยน้ำหลากในจังหวัดลำปาง ระดับน้ำมีระดับเพิ่มขึ้นจากเมื่อวาน

สถานการณ์น้ำในพื้นที่ลุ่มน้ำยมและลุ่มน้ำน่าน

- ปัจจุบันสถานการณ์น้ำในลำน้ำยมมีระดับสูงขึ้น แต่ยังไม่มือน้ำเอ่อล้นตลิ่ง ระดับน้ำในลำน้ำส่วนใหญ่มีแนวโน้มเพิ่มขึ้น
- ปัจจุบันสถานการณ์น้ำในลำน้ำน่านโดยทั่วไปอยู่ในภาวะปกติ ระดับน้ำในลำน้ำส่วนใหญ่มีแนวโน้มทรงตัว และเพิ่มขึ้นในบางพื้นที่

สถานการณ์น้ำในพื้นที่ลุ่มน้ำเจ้าพระยา มีพื้นที่ประสบภัยน้ำท่วมในจังหวัดนครสวรรค์ ชัยนาท อุทัยธานี สระบุรี ออยุธยาอ่างทอง สิงห์บุรี ระดับส่วนใหญ่มีระดับลดลงกว่าเมื่อวาน โดยระดับน้ำเขื่อนเจ้าพระยามีปริมาณน้ำไหลผ่าน ๑๑๖๖ ลบ.ม./วินาที ระดับน้ำเหนือเขื่อน +๑๕.๕๐ ม.รทก. ระดับน้ำท้ายเขื่อน +๑๒.๕๓ ม.รทก.

สถานการณ์น้ำในพื้นที่ลุ่มน้ำสะแกกรัง มีพื้นที่ประสบภัยน้ำท่วมในจังหวัดนครสวรรค์ ระดับน้ำมีระดับลดลงจากเมื่อวาน

สถานการณ์น้ำในพื้นที่ลุ่มน้ำป่าสัก มีพื้นที่ประสบภัยน้ำท่วมในจังหวัด ลพบุรี สระบุรี ระดับน้ำส่วนใหญ่สูงขึ้นจากเมื่อวาน

สถานการณ์น้ำในพื้นที่ลุ่มน้ำบางปะกง ปัจจุบันสถานการณ์น้ำในลำน้ำโดยทั่วไปอยู่ในภาวะปกติ (ระดับน้ำต่ำกว่าระดับตลิ่งต่ำสุด) ระดับน้ำในลำน้ำส่วนใหญ่มีแนวโน้มลดลง

สถานการณ์น้ำในพื้นที่ลุ่มน้ำทะเลสาบสงขลา ปัจจุบันสถานการณ์น้ำในลำน้ำโดยทั่วไปอยู่ในภาวะปกติ (ระดับน้ำต่ำกว่าระดับตลิ่งต่ำสุด) ระดับน้ำในลำน้ำส่วนใหญ่มีแนวโน้มลดลง และเพิ่มขึ้นในบางพื้นที่

จึงเรียนมาเพื่อโปรดทราบ

นายวรศาสน์ อภัยพงษ์
อธิบดีกรมทรัพยากรน้ำ