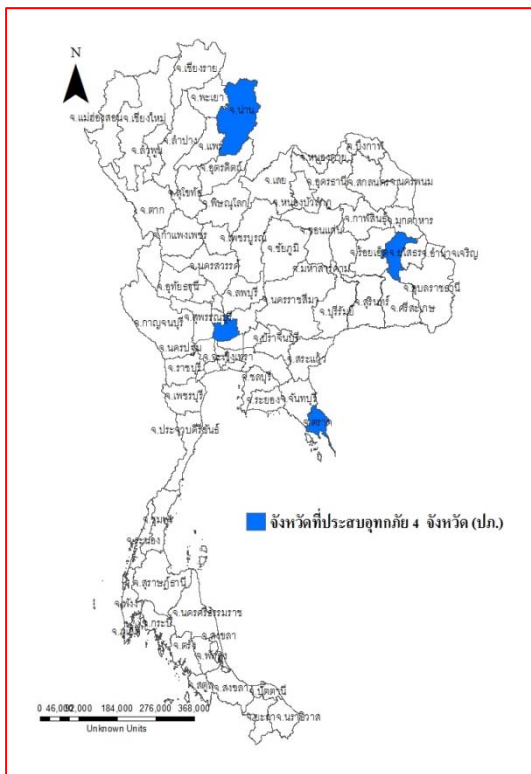




# รายงานสถานการณ์น้ำ ศูนย์ป้องกันวิกฤติน้ำ กรมทรัพยากรน้ำ วันศุกร์ที่ ๒๑ กรกฎาคม ๒๕๖๐

**สภาวะอากาศ** ประเทศไทยตอนบนยังคงมีฝนตกต่อเนื่องและมีฝนตกหนักบางแห่งในบริเวณภาคเหนือ ภาคตะวันออกเฉียงเหนือ และภาคตะวันออก สำหรับบริเวณทะเลอันดามันตอนบนคลื่นสูงประมาณ ๒ เมตร ขอให้ประชาชนบริเวณดังกล่าวระวังอันตรายจากฝนตกหนักและฝนที่ตกสะสมไว้ด้วย ส่วนชาวเรือควรเดินเรือด้วยความระมัดระวัง



## สถานการณ์น้ำ

**กรมอุตุนิยมวิทยา** เเปรร่องมรสุมพาดผ่านภาคเหนือ-ภาคอีสาน-ภาคต่อ. ฝนยังตกหนัก

**จ.เชียงราย** “น้ำลาว” ล้นตลิ่ง ท่วมบ้านหลังตลาดร่องขุน เมืองพ้อขุนฯ แล้ว

**จ.เชียงใหม่** ฝนตกหนักในพื้นที่ ทำดินสไลด์ หินถล่ม น้ำป่าหลากหลายพื้นที่

**จ.น่าน** แม่น้ำน่านเพิ่มระดับสูงขึ้น เร่งติดตั้งเครื่องสูบน้ำเพื่อระบายน้ำ

**จ.สุโขทัย** ผู้ว่าฯสุโขทัยสั่งเตรียมรับน้ำท่วมหลังน้ำยมสูงขึ้น

**จ.หนองคาย** ฝนตกหนักระดับน้ำโขงสูง ผู้เลี้ยงปลากระชังเฝ้าระวัง

**จ.อ่างทอง** ชาวเมืองอ่างทองเริ่มยิ้มได้ หลังระดับน้ำเจ้าพระยาลดลงต่อเนื่อง

**จ.ประจวบคีรีขันธ์** ฝนถล่มหัวหิน! สั่งปิดน้ำตกป่าละอูชั่วคราว จับตาน้ำป่าหลาก ๒๔ ชม.

## สถานการณ์น้ำต่างประเทศ

### การช่วยเหลือ

## สถานการณ์น้ำ

**ระดับน้ำในแม่น้ำโขง** : MRC: Mekong River Commission ณ วันที่ ๑๙ กรกฎาคม ๒๕๖๐ ที่สถานีเชียงแสน เชียงคาน หนองคาย นครพนม มุกดาหาร และโขงเจียม วัดได้ ๓.๘๔ ๑๐.๑๕ ๘.๐๒ ๙.๒๙ ๙.๒๐ และ ๑๐.๗๐ เมตร ตามลำดับ เปรียบเทียบกับตลิ่งมีค่าเท่ากับ -๘.๙๖ -๕.๘๕ -๔.๑๘ -๓.๒๑. -๒.๘๐ และ-๓.๘๐ เมตร ตามลำดับ แนวโน้มระดับน้ำท่า สถานีหนองคาย สถานี นครพนม สถานีมุกดาหาร สถานีอุบลราชธานี มีแนวโน้มระดับน้ำเพิ่มขึ้น สถานีเชียงแสน สถานีเชียงคาน มีแนวโน้มระดับน้ำลดลง

**ระดับน้ำและคุณภาพน้ำของกลุ่มน้ำสงขลา** กลุ่มน้ำทะเลสาบสงขลา ปัจจุบันสถานการณ์น้ำในลำน้ำโดยทั่วไปยังคงอยู่ในภาวะปกติ (ระดับน้ำต่ำกว่าระดับตลิ่งต่ำสุด) ระดับน้ำในลำน้ำส่วนใหญ่มีแนวโน้มลดลงและทรงตัว (๑๖ ก.ค.- ๒๐ ก.ค.๒๕๖๐) ที่มา ระบบตรวจวัดสภาพทางไกลอัตโนมัติ กลุ่มน้ำทะเลสาบสงขลา กรมทรัพยากรน้ำ) สถานีคลองลำ อ.ศรีนครินทร์ จ.พัทลุง สถานีคลองนุ้ย อ.เมือง จ.พัทลุง สถานีคลองหวัะ อ.หาดใหญ่ จ.สงขลา สถานีคลองอู่ตะเภา อ.หาดใหญ่ จ.สงขลา สถานีคลองอู่ตะเภา อ.คลองหอยโข่ง จ.สงขลา สถานีคลองอู่ตะเภา อ.สะเดา จ.สงขลา วัดปริมาณน้ำได้ ๓.๔๐ \* ๐.๗๐ ๖.๙๐ ๓๗.๒๐ และ ๓.๑๐ ลบม./วินาที

สถานีตรวจวัดระดับน้ำ (CCTV) ณ วันที่ ๒๐ กรกฎาคม ๒๕๖๐ การตรวจวัดระดับน้ำจากกล้อง (CCTV) ระดับน้ำส่วนใหญ่อยู่ในเกณฑ์ปกติ ยกเว้นสถานีสะพานพระแม่ย่า อ.เมือง จ.สุโขทัย มีระดับน้ำฝาระวัง

จังหวัด	สถานที่ตั้งกล้อง	แม่น้ำ/ลุ่มน้ำ	วิกฤติ	วิกฤติ	ระดับน้ำ (ม.รทก.)			สถานการณ์	หมายเหตุ
			น้ำแล้ง	น้ำท่วม	พ.ศ.2560	พ.ศ.2560	พ.ศ.2560		
			ระดับน้อยกว่า	ระดับมากกว่า	17 ก.ค.	18 ก.ค.	20 ก.ค.		
จ.เชียงใหม่	ร.ร.เชียงใหม่คริสเตียน อ.เมือง	ปิง	-	-	N/A	N/A	N/A	น้ำปกติ	↔
จ.นครสวรรค์	บ้านหาดเสลา อ.เก้าเสี้ยว	ปิง	-	-	28.47	28.37	28.17	น้ำปกติ	↓
จ.แพร่	สะพานมหาโพธิ์ อ.เมือง	ยม	143.87	151.33	N/A	N/A	148.50	น้ำปกติ	↑
จ.สุโขทัย	สะพานศรีสังขนาลัย อ.ศรีสังขนาลัย	ยม	60.14	71.78	62.50	63.00	65.65	น้ำปกติ	↑
จ.สุโขทัย	สะพานพระแม่ย่า อ.เมือง	ยม	42.48	48.59	47.05	46.90	48.60	น้ำปกติ	↑
จ.พิจิตร	สะพานโพทะเล อ.โพทะเล	ยม	22.58	30.63	28.20	28.25	28.50	น้ำปกติ	↑
จ.อุตรดิตถ์	สะพานท่าเสา อ.เมือง	น่าน	49.22	56.91	53.90	53.60	53.60	น้ำปกติ	↔
จ.พิษณุโลก	สะพานสุพรรณกัลยา อ.เมือง	น่าน	33.98	44.52	36.25	36.25	36.25	น้ำปกติ	↔
จ.เชียงใหม่	สถานีหัวฝาย อ.แม่สาย	แม่สาย/โขง	395.79	396.50	N/A	N/A	394.87	น้ำปกติ	↑
จ.หนองคาย	สูงส่วนอุทกหนองคาย อ.เมือง	โขง	157.85	166.70	N/A	N/A	N/A	น้ำปกติ	↔
จ.นครพนม	นครพนม อ.เมือง	โขง	135.21	144.28	N/A	N/A	141.98	น้ำปกติ	↑
จ.นครพนม	เทศบาล ต.นาแก อ.นาแก	ห้วยน้ำแก้ว/โขงอีสาน	139.05	142.42	142.63	143.03	143.13	น้ำปกติ	↑
จ.บุรีรัมย์	สตึก อ.สตึก	มูล	123.13	128.76	128.40	128.40	128.40	น้ำปกติ	↔
จ.สิงห์บุรี	เชิงสะพานสิงห์บุรี อ.เมือง	เจ้าพระยา	3.45	11.50	9.80	9.50	9.00	น้ำปกติ	↓
จ.อ่างทอง	บ้านยางนอ อ.โพธิ์ทอง	เจ้าพระยา	-	9.11	5.46	5.46	N/A	น้ำปกติ	↔
จ.ลพบุรี	บ้านบางปี อ.เมือง	เจ้าพระยา	-	10.75	N/A	N/A	N/A	น้ำปกติ	↔
จ.พระนครศรีอยุธยา	บ้านป้อม อ.พระนครศรีอยุธยา	เจ้าพระยา	-	-	2.95	2.90	2.70	น้ำปกติ	↓
จ.กรุงเทพฯ	สะพานพุทธ เขตธนบุรี	เจ้าพระยา	-	1.70	N/A	N/A	N/A	น้ำปกติ	↔
จ.พระนครศรีอยุธยา	อ.เสนา	น้อย/เจ้าพระยา	2.00	5.00	3.55	3.60	3.40	น้ำปกติ	↓
จ.อุทัยธานี	อุทัยธานีใหม่ อ.เมือง	เจ้าพระยา	-	-	18.70	18.70	18.70	น้ำปกติ	↔
จ.สมุทรสาคร	สะพานข้ามแม่น้ำท่าจีน3 อ.เมือง	ท่าจีน	-5.11	0.57	-0.54	-0.64	-1.74	น้ำปกติ	↓
จ.นครพนม	สะพานหลวงพ่อบึง อ.นครไชยศรี	ท่าจีน	-3.16	2.21	1.16	0.91	0.91	น้ำปกติ	↔
จ.นครปฐม	สะพานข้ามแม่น้ำท่าจีน ทางหลวง346 อ.บางเลน	ท่าจีน	-4.57	0.21	-0.24	-0.24	-0.24	น้ำปกติ	↔
จ.สุพรรณบุรี	สะพานวัดพระรูป อ.เมือง	ท่าจีน	-1.26	2.75	2.50	2.00	1.50	น้ำปกติ	↓
จ.สุพรรณบุรี	สะพานข้ามแม่น้ำท่าจีน อ.สามชุก	ท่าจีน	1.55	5.18	4.56	4.56	4.56	น้ำปกติ	↔
จ.ชัยนาท	สะพานสามง่ามท่าโมล อ.หันคา	ท่าจีน	10.69	12.83	12.07	12.07	12.07	น้ำปกติ	↔
จ.จันทบุรี	ตรงข้ามวัดจันทวนา อ.เมือง	จันทบุรี	0.20	3.73	N/A	N/A	N/A	น้ำปกติ	↔
จ.เพชรบุรี	เทศบาลเมืองเพชรบุรี อ.เมือง	เพชรบุรี	-	3.18	N/A	N/A	N/A	น้ำปกติ	↔
จ.ประจวบคีรีขันธ์	ร.ร.อนุบาลบางสะพาน อ.บางสะพาน	คลองบางสะพาน/ชายฝั่งทะเลตะวันตก	-	3.30	0.30	0.50	0.40	น้ำปกติ	↓
จ.สุราษฎร์ธานี	สภ.จ.สุราษฎร์ธานี อ.เมือง	ตาปี	-	2.28	N/A	N/A	N/A	น้ำปกติ	↔
จ.สงขลา	สถานีคลองอู่ตะเภาตอนล่าง อ.หาดใหญ่	ทะเลสาบสงขลา	-	-	0.10	0.10	0.10	น้ำปกติ	↔
จ.พัทลุง	สถานีคลองตะโหมด อ.ตะโหมด	ทะเลสาบสงขลา	-	-	21.65	21.60	21.55	น้ำปกติ	↓
จ.พัทลุง	สถานีลำปำ อ.เมือง	ทะเลสาบสงขลา	-	-	-1.85	-1.85	-1.90	น้ำปกติ	↓

\*N/A คือ อ่านค่าระดับจากไม้วัดระดับ (Staff) ไม่ได้ / ไม้วัดระดับ (Staff) ชำรุด

\*\*ม.รทก. คือ เมตรเทียบกับระดับน้ำทะเลปานกลาง

\*\*\* ระดับน้ำทะเลปานกลาง (Mean Sea Level) หรือ ร.ทก. เป็นค่าการวัด ระดับน้ำทะเลขึ้นสูงสุด (High Tide : HT) และลงต่ำสุด (Low Tide : LT) ของแต่ละวัน ในช่วงระยะเวลาที่กำหนด แล้วนำค่าเฉลี่ยเป็นระดับน้ำทะเลปานกลาง สำหรับระยะเวลาที่ทำกรังวัดโดยทั่วไปจะต้องวัดเป็นเวลา ๑๘.๖ ปี ตามวัฏจักรของน้ำ ระดับน้ำทะเลปานกลางของแต่ละบริเวณทั่วโลกอาจจะมีค่าสูงไม่เท่ากัน

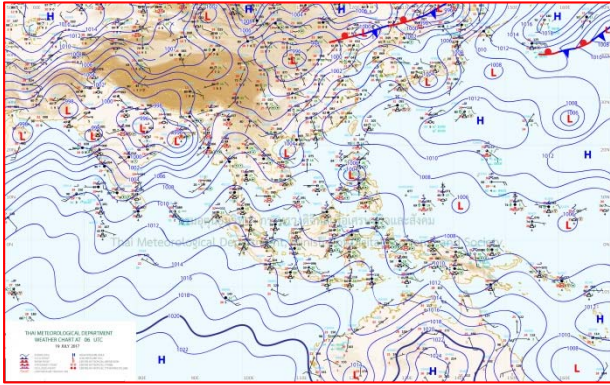
ในประเทศไทยใช้เวลาในการวัด ๕ ปี โดยเลือกที่ตำบลเกาะหลัก จังหวัดประจวบคีรีขันธ์ เป็นที่วัด แล้วนำมาหาค่าเฉลี่ย เพื่อใช้เป็นค่าระดับน้ำทะเลปานกลาง ให้มีค่า ๐.๐๐๐ เมตร ทำการถ่ายโยงมายังหมุด BM-A (ซึ่งถือว่าเป็นหมุดหลักฐานหมุดแรกของประเทศไทย) ซึ่งมีค่าระดับน้ำทะเลปานกลาง ๑.๔๕๗๗ เมตร

## ปริมาณน้ำฝนสูงสุด (มม.)

จังหวัด	๑๕ ก.ค.๖๐	๑๖ ก.ค.๖๐	๑๗ ก.ค.๖๐	๑๘ ก.ค.๖๐	๑๙ ก.ค.๖๐
จ.แม่ฮ่องสอน.	๔.๗	๘.๑	๓๕.๘	๑๔.๕	๒.๓
จ.เชียงราย	๒๔.๑	๑๔.๙	๖๐.๔	๒๑.๒	๒๑.๘
จ.เชียงใหม่	๒๖.๓	๑๐.๑	๙๖.๙	๒๔.๗	๒๖.๐
จ.พะเยา	๑๖.๖	๕๖.๘	๙๐.๙	๓.๓	๔๙.๐
จ.น่าน	๓๐.๐	๔๒.๖	๑๔๕.๐	๒.๕	๕๕.๕
จ.ลำพูน	-	-	๒๐.๐	๐.๙	-
จ.ลำปาง	๘.๘	๑.๖	๒๕.๓	๓.๒	๐.๒
จ.แพร่	๒๐.๐	๐.๘	๑๒๕.๐	๑.๘	๐.๒
จ.อุตรดิตถ์	๙.๕	๑๐.๗	๓๕.๐	๒.๓	๗.๒
จ.สุโขทัย	-	๓๓.๐	๗.๓	๐.๔	๐.๒
จ.ตาก	๖.๖	๗.๙	๓๕.๓	๑๘.๘	๑๖.๖
จ.พิษณุโลก	๑๐.๐	๕.๔	๕๐.๘	๓๔.๐	-
จ.เพชรบูรณ์	๓.๖	๓๔.๖	๒๙.๑	๑๘.๙	๖.๙
จ.กำแพงเพชร	๑.๗	๔๗.๘	๑๕.๘	๙.๖	๑.๖
จ.พิจิตร	๐.๒	-	๓๕.๕	๖.๕	-
จ.หนองคาย	๑๐.๐	๕๕.๐	๔๕.๑	๓๙.๐	๔๕.๐
จ.เลย	๑๙.๐	๖.๕	๗๐.๘	๗๗.๕	๖.๘
จ.อุดรธานี	๑.๗	๗๐.๘	๕.๐	๗๘.๐	๓๐.๐
จ.หนองบัวลำภู	-	๑.๖	๔.๕	๒๕.๐	๐.๔
จ.นครพนม	๙๓.๕	๘๒.๐	๖๗.๓	๘๒.๕	๒๗.๐
จ.สกลนคร	๘๔.๒	๙๖.๓	๖๐.๐	๖๑.๓	๒๓.๔
จ.มุกดาหาร	๒๗.๐	๒๓.๐	๒๒.๓	๖๗.๐	๑๑.๗
จ.ขอนแก่น	๔๔.๕	๑๑.๖	๑๒.๐	๒.๗	๒.๘
จ.มหาสารคาม	๒๘.๐	๓๐.๐	๑.๑	๘.๐	-
จ.กาฬสินธุ์	๓๔.๐	๕๐.๐	๔๔.๐	๘๗.๐	๙.๒
จ.ร้อยเอ็ด	๑๖.๐	๓.๘	๑๙.๙	๑๖.๓	๐.๕
จ.ชัยภูมิ	-	๑๒.๔	๑๓.๐	๒๓.๐	๘.๐
จ.อุบลราชธานี	๔๐.๐	๖๘.๕	๓๑.๐	๖๕.๐	๒๐.๗
จ.อำนาจเจริญ	๕๐.๒	๓๐.๐	๓๖.๓	๕๐.๐	-
จ.ยโสธร	-	๕๔.๐	๒๔.๔	๓๕.๐	-
จ.สุรินทร์	-	๑๐.๖	๑๖.๙	๕๒.๓	๑๑.๔
จ.นครราชสีมา	๐.๓	๑๕.๐	๓๗.๐	-	๕.๓
จ.บุรีรัมย์	๐.๖	๒.๕	๒๔.๐	๑๓.๑	๐.๒
จ.ศรีสะเกษ	๐.๑	๑๔.๒	๐.๙	๕๔.๐	๑๓.๙

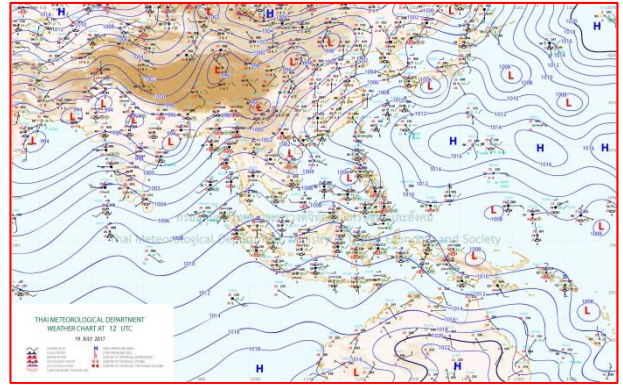


# แผนที่อากาศ



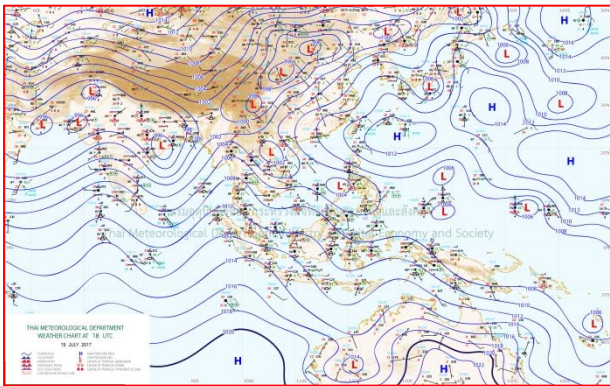
๑๙ ก.ค.๖๐ เวลา ๐๓:๐๐ น.

๑



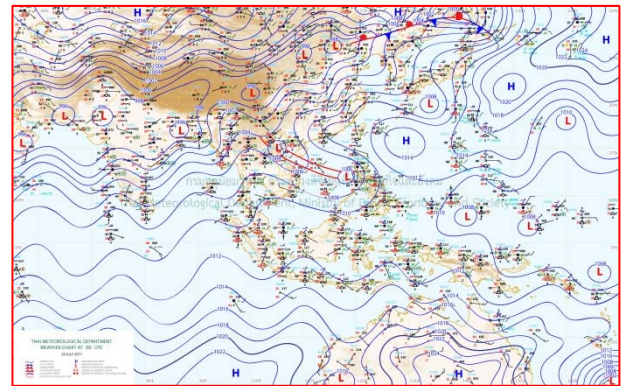
๑๙ ก.ค.๖๐ เวลา ๐๙:๐๐ น.

๒



๒๐ ก.ค.๖๐ เวลา ๐๑:๐๐ น.

๓




๒๐ ก.ค.๖๐ เวลา ๐๗:๐๐ น.

๔

รายงานปริมาณน้ำฝนจากกรมอุตุนิยมวิทยา

วันที่ 20 กรกฎาคม 2560

รายงานฝน เวลา 07.00 น. ของวันที่ 19 กรกฎาคม 2560

สถานีอุตุนิยมวิทยา					ปริมาณน้ำฝน24 ชม.(mm)	ปริมาณน้ำฝนสะสม(mm.)								
<b>ภาคเหนือ</b>					สูงสุด ของประเทศ	58.3	2,667.9	<b>ภาคใต้ฝั่งตะวันออก</b>						
สถานีอุตุนิยมวิทยา	ปริมาณน้ำฝน24 ชม.(mm)	ปริมาณน้ำฝนสะสม(mm.)	ปริมาณฝน ก.ค. (mm.)	สถานะฝนสะสม ปัจจุบันเทียบกับค่าเฉลี่ย 30 ปี	สูงสุด ของภาคเหนือ	35.1	1,103.3	สถานีอุตุนิยมวิทยา	ปริมาณน้ำฝน24 ชม.(mm)	ปริมาณน้ำฝนสะสม(mm.)	ปริมาณฝน ก.ค. (mm.)	สถานะฝนสะสม ปัจจุบันเทียบกับค่าเฉลี่ย 30 ปี		
					สูงสุด ของภาคกลาง	58.3	1,099.9							
แม่ฮ่องสอน	0.4	413.0	226.9	ต่ำกว่า	สูงสุด ของภาคตะวันออกเฉียงเหนือ	20.7	1,418.2	เพชรบุรี	16.3	633.5	80.8	สูงกว่า		
ดอยอ่างขาง	13.0	936.0	***	***	สูงสุด ของภาคใต้ฝั่งตะวันออก	16.3	2,667.9	หนองพลับ สกษ.	7.5	530.7	96.0	สูงกว่า		
เชียงใหม่	10.3	1,092.7	310.9	สูงกว่า	สูงสุด ของภาคใต้ฝั่งตะวันตก	0.6	2,404.6	หัวหิน	10.1	665.9	93.0	สูงกว่า		
เชียงใหม่ สกษ.	21.8	979.1	302.5	สูงกว่า	<b>ภาคตะวันออกเฉียงเหนือ</b>			ประจวบคีรีขันธ์	-	1,023.9	109.3	สูงกว่า		
ทุ่งช้าง	35.1	802.5	328.2	ต่ำกว่า	สถานีอุตุนิยมวิทยา	ปริมาณน้ำฝน24 ชม.(mm)	ปริมาณน้ำฝนสะสม(mm.)	ปริมาณฝน ก.ค. (mm.)	สถานะฝนสะสม ปัจจุบันเทียบกับค่าเฉลี่ย 30 ปี	ชุมพร	0.1	1,354.5	179.0	สูงกว่า
พะเยา	5.6	619.8	141.8	สูงกว่า						สวี สกษ.	0.2	1,321.8	152.8	สูงกว่า
หัวหิน	22.5	771.1	268.4	สูงกว่า	เลย สกษ.	ฝนเล็กน้อย	792.1	157.4	สูงกว่า	เกาะสมุย	ไม่มีฝน	1,486.8	116.3	สูงกว่า
เด่น	0.2	701.4	132.4	สูงกว่า	หนองคาย	-	936.8	281.4	สูงกว่า	สุราษฎร์ธานี	ไม่มีฝน	790.7	148.8	ต่ำกว่า
แม่สะเรียง	2.3	546.7	181.2	สูงกว่า	เลย	0.2	792.3	145.8	สูงกว่า	นครศรีธรรมราช	ไม่มีฝน	2,438.2	117.8	สูงกว่า
แม่ใจ สกษ.	-	-	169.5	ต่ำกว่า	อุดรธานี	0.3	883.4	210.9	สูงกว่า	นครศรีธรรมราช สกษ.	ไม่มีฝน	2,667.9	181.4	สูงกว่า
เชียงใหม่	11.8	807.1	140.2	สูงกว่า	สกลนคร สกษ.	5.3	1,293.3	242.4	สูงกว่า	สุราษฎร์ธานี สกษ.	0.7	1,558.7	130.9	สูงกว่า
ลำปาง	ไม่มีฝน	749.2	134.6	สูงกว่า	สกลนคร	2.4	1,378.7	288.7	สูงกว่า	พระแสง สอท.	ไม่มีฝน	1,118.6	172.4	สูงกว่า
ลำพูน	-	675.1	117.0	สูงกว่า	นครพนม	6.6	1,418.2	503.0	สูงกว่า	ฉวาง	ไม่มีฝน	1,313.1	192.1	สูงกว่า
แพร่	-	712.1	154.2	สูงกว่า	นครพนม สกษ.	5.0	1,198.0	395.3	สูงกว่า	พัทลุง สกษ.	ไม่มีฝน	1,809.9	101.0	สูงกว่า
น่าน	18.8	554.7	200.7	ต่ำกว่า	หนองบัวลำภู	0.4	817.1	***	***	สงขลา	7.2	1,272.3	95.0	สูงกว่า
น่าน สกษ.	4.8	560.5	218.0	ต่ำกว่า	ขอนแก่น	ฝนเล็กน้อย	596.8	173.3	สูงกว่า	หาดใหญ่	ฝนเล็กน้อย	1,153.8	104.5	สูงกว่า
ลำปาง สกษ.	ไม่มีฝน	877.6	121.9	สูงกว่า	มหาสารคาม	ไม่มีฝน	707.2	160.0	สูงกว่า	ดอนขันธ์ สกษ.	0.2	1,246.2	127.0	สูงกว่า
อุดรดิตถ์	4.5	718.1	166.4	สูงกว่า	มุกดาหาร	11.7	1,137.5	231.9	สูงกว่า	สะเดา	ไม่มีฝน	813.5	101.2	สูงกว่า
สุโขทัย	0.2	736.4	147.5	สูงกว่า	กาฬสินธุ์	ฝนเล็กน้อย	733.5	238.0	สูงกว่า	ปัตตานี	ไม่มีฝน	1,416.0	129.1	สูงกว่า
ศรีสะเกษ สกษ.	-	753.3	135.9	สูงกว่า	กาฬสินธุ์	ฝนเล็กน้อย	733.5	238.0	สูงกว่า	ยะลา สกษ.	ไม่มีฝน	1,886.7	***	***
นลุ่มสีก	1.1	639.7	128.6	สูงกว่า	ชัยภูมิ	0.3	671.1	110.4	สูงกว่า	นราธิวาส	ไม่มีฝน	2,240.2	134.0	สูงกว่า
แม่สอด	16.6	538.8	329.0	ต่ำกว่า	ร้อยเอ็ด สกษ.	0.3	709.9	182.9	สูงกว่า	<b>ภาคใต้ฝั่งตะวันตก</b>				
ตาก	3.6	519.5	87.7	สูงกว่า	ร้อยเอ็ด	0.5	743.0	195.9	สูงกว่า	สถานีอุตุนิยมวิทยา	ปริมาณน้ำฝน24 ชม.(mm)	ปริมาณน้ำฝนสะสม(mm.)	ปริมาณฝน ก.ค. (mm.)	สถานะฝนสะสม ปัจจุบันเทียบกับค่าเฉลี่ย 30 ปี
เชียงใหม่	0.1	577.8	66.7	สูงกว่า	อุบลราชธานี (ศูนย์ฯ)	3.0	986.9	254.4	สูงกว่า					
พิษณุโลก	-	822.6	179.4	สูงกว่า	อุบลราชธานี สกษ.	20.7	1,005.3	279.9	สูงกว่า	ระนอง	ไม่มีฝน	2,404.60	654.30	สูงกว่า
เพชรบูรณ์	5.3	817.2	148.8	สูงกว่า	ศรีสะเกษ	13.9	829.2	180.8	สูงกว่า	ตะกั่วป่า	ไม่มีฝน	2,144.60	451.60	สูงกว่า
กำแพงเพชร	ไม่มีฝน	1,103.3	159.4	สูงกว่า	ท่าตูม	1.1	556.6	218.2	ต่ำกว่า	กระบี่	ไม่มีฝน	1,361.50	201.10	สูงกว่า
อุ้มผาง	14.3	675.1	231.6	ต่ำกว่า	นครราชสีมา	-	885.0	120.9	สูงกว่า	ภูเก็ต	0.6	1,184.50	258.20	สูงกว่า
พิจิตร สกษ.	ไม่มีฝน	648.3	164.1	สูงกว่า	สุรินทร์	9.5	782.8	221.3	สูงกว่า	ภูเก็ต (ศูนย์ฯ)	ไม่มีฝน	1,256.10	261.50	สูงกว่า
ดอนเจดีย์ สกษ.	6.4	593.6	82.4	สูงกว่า	สุรินทร์ สกษ.	-	783.5	215.0	สูงกว่า	เกาะลันตา	ไม่มีฝน	1,228.70	296.30	สูงกว่า
วิเชียรบุรี	6.9	725.5	145.9	สูงกว่า	ไซคชัย	ฝนเล็กน้อย	645.9	118.9	สูงกว่า	ตรัง	ไม่มีฝน	1,519.60	258.50	สูงกว่า
<b>ภาคกลาง</b>					ปากช่อง สกษ.	1.7	746.4	106.2	สูงกว่า	สตูล	ไม่มีฝน	1,141.20	230.60	สูงกว่า
สถานีอุตุนิยมวิทยา	ปริมาณน้ำฝน24 ชม.(mm)	ปริมาณน้ำฝนสะสม(mm.)	ปริมาณฝน ก.ค. (mm.)	สถานะฝนสะสม ปัจจุบันเทียบกับค่าเฉลี่ย 30 ปี	นางรอง	0.2	610.4	148.0	สูงกว่า	สรุปปริมาณฝนมาก	สถานีอุตุนิยมวิทยา	ปริมาณน้ำฝน24 ชม.(mm)	ปริมาณน้ำฝนสะสม(mm.)	
					บุรีรัมย์	-	847.2	222.5	สูงกว่า					
นครสวรรค์	4.2	1,010.0	148.0	สูงกว่า	<b>ภาคตะวันออก</b>				1	สมุทรปราการ สกษ.	58.3	820.3		
ตากฟ้า สกษ.	4.1	827.5	159.1	สูงกว่า	สถานีอุตุนิยมวิทยา	ปริมาณน้ำฝน24 ชม.(mm)	ปริมาณน้ำฝนสะสม(mm.)	ปริมาณฝน ก.ค. (mm.)	สถานะฝนสะสม ปัจจุบันเทียบกับค่าเฉลี่ย 30 ปี	2	หัวหินปิง สกษ.	45.9	777.4	
ชัยนาท สกษ.	30.6	573.4	145.1	สูงกว่า						3	อุทอง สกษ.	43.3	439.9	
อุทัยธานี	22.4	678.5	180.8	สูงกว่า	นครนายก	12.3	1,350.3	***	***	4	สุพรรณบุรี	42.2	563.0	
พระนครศรีอยุธยา	36.9	701.0	***	***	ปราจีนบุรี	27.1	925.9	271.9	สูงกว่า	5	ระยอง	40.6	994.3	
บัวชุม	34.2	619.5	117.0	สูงกว่า	กบินทร์บุรี	11.5	1,098.0	241.2	สูงกว่า	ปริมาณฝนสูงสุด	สมุทรปราการ สกษ.	58.3	820.3	
ปทุมธานี สกษ.	28.1	1,022.0	140.4	สูงกว่า	สระแก้ว	13.5	765.2	198.4	สูงกว่า	ฝนสะสมสูงสุด	นครศรีธรรมราช สกษ.	ไม่มีฝน	2,667.9	
สมุทรปราการ สกษ.	58.3	820.3	***	***	ฉะเชิงเทรา	13.8	1,146.7	190.5	สูงกว่า					
ทองผาภูมิ	38.8	780.8	323.2	ต่ำกว่า	ชลบุรี	-	826.3	140.6	สูงกว่า					
สุพรรณบุรี	42.2	563.0	98.8	สูงกว่า	เกาะสีชัง	-	536.4	123.4	สูงกว่า					
ลพบุรี	17.4	652.9	120.1	สูงกว่า	พิมาย	ไม่มีฝน	568.3	97.4	สูงกว่า					
สุโขทัย สกษ.	43.3	439.9	102.6	สูงกว่า	ฉะเชิงเทรา	ไม่มีฝน	892.6	166.4	สูงกว่า					
สนามบินสุวรรณภูมิ	10.2	531.6	210.5	สูงกว่า	แหลมฉบัง	40.4	650.2	104.9	สูงกว่า					
สมุทรสงคราม	17.6	706.1	***	***	สัตหีบ	8.5	829.3	107.5	สูงกว่า					
กาญจนบุรี	37.1	601.0	102.9	สูงกว่า	ระยอง	40.6	994.3	171.8	สูงกว่า					
นครปฐม	20.3	572.4	127.5	สูงกว่า	หัวหินปิง สกษ.	45.9	777.4	123.2	ต่ำกว่า					
กรุงเทพฯ บางนา สกษ.	27.3	976.9	131.3	สูงกว่า	จันทบุรี	18.5	2,225.1	483.2	สูงกว่า					
กรุงเทพฯ ท่าเรือคลองเตย	-	914.8	182.8	สูงกว่า	พัลวัน สกษ.	-	2,404.2	490.4	สูงกว่า					
กรุงเทพฯ หนองจอก	38.1	1,099.9	175.1	สูงกว่า	ตราด	-	2,365.7	971.6	สูงกว่า					
สนามบินดอนเมือง	15.4	-	159.1	ต่ำกว่า										
ปาร์ตอง	24.1	-	81.0	ต่ำกว่า										
ราชบุรี	8.3	494.1	190.5	ต่ำกว่า										

สัญลักษณ์ \*\*\*ไม่มีข้อมูล - ยังไม่ได้รับรายงาน/ไม่มีข้อมูล/ไม่มีฝน

หมายเหตุ ได้รับรายงานเพิ่มเติมโดยการบันทึกของเจ้าหน้าที่เป็นรายวัน ณ เวลา 07:00 น.

ปริมาณฝนสูงสุดเท่ากับ 101.3 มม. ที่ ชลบุรี ต.บ้านสวน อ.เมือง จ.ชลบุรี

# รายงานสรุปสภาพน้ำในอ่างเก็บน้ำขนาดใหญ่และขนาดกลาง

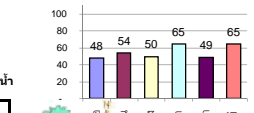
รายงานสถานการณ์ ณ. วันที่ 20 กรกฎาคม 2560

ปริมาณน้ำในอ่างที่ใช้การได้ในสัปดาห์นี้ + มากกว่า / - น้อยกว่า สัปดาห์ก่อน

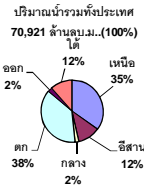
1,135.65 ล้าน ลบ.ม.

สรุปสถานการณ์ปริมาณน้ำในอ่างเก็บน้ำที่ใช้ในกิจกรรมทั่วประเทศ น้อยกว่าปริมาณน้ำไหลเข้าอ่าง เมื่อเทียบกับสัปดาห์ที่ผ่านมา สถานการณ์อยู่ระหว่างเก็บกักน้ำ

% ปริมาณน้ำรวมแต่ละภาคปัจจุบัน



คงที่	2	อ่าง
ลดลง	9	อ่าง
เพิ่มขึ้น	27	อ่าง



เปรียบเทียบปริมาณน้ำรวม  
ของประเทศไทย  
ในปี 60 และ ปี 59

วันที่ 20 กรกฎาคม 2560 เท่ากับ  
40,357 ล้าน ลบ.ม. หรือ เท่ากับ  
57%

วันที่ 20 กรกฎาคม 2559 เท่ากับ  
32,299 ล้าน ลบ.ม. หรือ เท่ากับ  
46%

ภาค	สถานการณ์ปริมาณน้ำในอ่าง				ปริมาณน้ำ เปลี่ยนแปลง (ล้าน ม.³)	สถานะ
	ลดลง (แห่ง)	คงที่ (แห่ง)	เพิ่มขึ้น (แห่ง)	รวม (แห่ง)		
ภาคเหนือ	2	-	5	7	481.00	ปริมาณน้ำในอ่างเก็บน้ำเพิ่มขึ้น
ภาคตะวันออกเฉียงเหนือ	4	1	7	12	233.00	ปริมาณน้ำในอ่างเก็บน้ำเพิ่มขึ้น
ภาคกลาง	-	-	3	3	29.00	ปริมาณน้ำในอ่างเก็บน้ำเพิ่มขึ้น
ภาคตะวันออก	-	-	2	2	345.00	ปริมาณน้ำในอ่างเก็บน้ำเพิ่มขึ้น
ภาคตะวันออก	1	1	8	10	54.65	ปริมาณน้ำในอ่างเก็บน้ำเพิ่มขึ้น
ภาคใต้	2	-	2	4	-7.00	ปริมาณน้ำในอ่างเก็บน้ำลดลง
<b>รวมทั้งประเทศ</b>	<b>9</b>	<b>2</b>	<b>27</b>	<b>38</b>	<b>1135.65</b>	<b>ปริมาณน้ำในอ่างเก็บน้ำเพิ่มขึ้น</b>

ภาค อ่างเก็บน้ำ เชื้อน	ความจุ ที่ รอก. (ล้าน ม.³)	ปริมาณน้ำ ที่ใช้งาน ไม่ได้ (ล้าน ม.³)	ใช้การ ได้จริง (ล้าน ม.³)	ปริมาณน้ำรวม		ปัจจุบัน วันที่ 20 กรกฎาคม 2560				สัปดาห์ก่อน วันที่ 14 กรกฎาคม 2560				ปริมาณน้ำ + เพิ่มขึ้น - ลดลง (ล้าน ม.³)	สถานการณ์ ในอ่าง			
				วันที่ 20 กรกฎาคม 2559	%	ปริมาณน้ำรวม		ปริมาณน้ำใช้การได้จริง		ปริมาณน้ำรวม		ปริมาณน้ำใช้การได้จริง						
						ปริมาณน้ำ (ล้าน ม.³)	%	ปริมาณน้ำ (ล้าน ม.³)	%	ปริมาณน้ำ (ล้าน ม.³)	%	ปริมาณน้ำ (ล้าน ม.³)	%					
<b>ภาคเหนือ (7)</b>																		
1	ภูมิพล (2)	ดาก	13,462	3,800	9,662	4,156	31%	6,079	45%	2,279	17%	6,023	45%	2,223	17%	56.00	เพิ่มขึ้น	
2	สิริกิติ์ (2)	อุดรดิตถ์	9,510	2,850	6,660	3,879	41%	4,903	52%	2,053	22%	4,564	48%	1,714	18%	339.00	เพิ่มขึ้น	
3	แม่โจ้	เชียงใหม่	265	12	253	55	21%	106	40%	94	35%	91	34%	79	30%	15.00	เพิ่มขึ้น	
4	แม่กวง	เชียงใหม่	263	14	249	41	16%	48	18%	34	13%	50	19%	36	14%	-2.00	ลดลง	
5	กัวลม	ลำปาง	106	3	103	44	42%	69	65%	66	62%	71	67%	68	64%	-2.00	ลดลง	
6	กักคอง	ลำปาง	170	6	164	42	25%	123	72%	117	69%	107	63%	101	59%	16.00	เพิ่มขึ้น	
7	แก่งน้อย	พิษณุโลก	939	43	896	436	46%	485	52%	442	47%	426	45%	383	41%	59.00	เพิ่มขึ้น	
	<b>รวมภาคเหนือ</b>		<b>34,85%</b>	<b>24,715</b>	<b>6,728</b>	<b>17,987</b>	<b>8,653</b>	<b>35%</b>	<b>11,813</b>	<b>48%</b>	<b>5,085</b>	<b>21%</b>	<b>11,332</b>	<b>46%</b>	<b>4,604</b>	<b>19%</b>	<b>481.00</b>	<b>เพิ่มขึ้น</b>
<b>ภาคตะวันออกเฉียงเหนือ (12)</b>																		
8	ห้วยหลวง	อุดรธานี	136	7	129	30	22%	71	52%	64	47%	77	57%	70	51%	-6.00	ลดลง	
9	น้ำพอง	สกลนคร	520	45	475	166	32%	400	77%	355	68%	338	65%	293	56%	62.00	เพิ่มขึ้น	
10	น้ำพอง (2)	สกลนคร	165	8	157	31	19%	91	55%	83	50%	76	46%	68	41%	15.00	เพิ่มขึ้น	
11	จำเริญ	ชัยภูมิ	164	37	127	63	38%	88	54%	51	31%	89	54%	52	32%	-1.00	ลดลง	
12	อุบลรัตน์ (2)	ขอนแก่น	2,431	581	1,850	574	24%	1,309	54%	728	30%	1,371	56%	790	32%	-62.00	ลดลง	
13	ลำปาว	กาฬสินธุ์	1,980	100	1,880	530	27%	1,032	52%	932	47%	925	47%	825	42%	107.00	เพิ่มขึ้น	
14	ลำคอง	นครราชสีมา	314	22	292	61	19%	80	25%	58	18%	79	25%	57	18%	1.00	เพิ่มขึ้น	
15	ลำพระเพลิง	นครราชสีมา	155	1	154	19	12%	94	61%	93	60%	98	63%	97	63%	-4.00	ลดลง	
16	มูลขาม	นครราชสีมา	141	7	134	31	22%	69	49%	62	44%	65	46%	58	41%	4.00	เพิ่มขึ้น	
17	ลำแจะ	นครราชสีมา	275	7	268	47	17%	134	49%	127	46%	128	47%	121	44%	6.00	เพิ่มขึ้น	
18	ลำนางรอง	บุรีรัมย์	121	3	118	58	48%	77	64%	74	61%	77	64%	74	61%	-	คงที่	
19	สิรินธร (2)	อุบลราชธานี	1,966	831	1,135	1,078	55%	1,070	54%	239	12%	959	49%	128	7%	111.00	เพิ่มขึ้น	
	<b>รวมภาคตะวันออกเฉียงเหนือ</b>		<b>11.80%</b>	<b>8,369</b>	<b>1,649</b>	<b>6,720</b>	<b>2,688</b>	<b>32%</b>	<b>4,515</b>	<b>54%</b>	<b>2,866</b>	<b>34%</b>	<b>4,283</b>	<b>51%</b>	<b>2,633</b>	<b>31%</b>	<b>233.00</b>	<b>เพิ่มขึ้น</b>
<b>ภาคกลาง (3)</b>																		
20	ป่าสักชลสิทธิ์	ลพบุรี	960	3	957	279	29%	389	41%	386	40%	366	38%	363	38%	23.00	เพิ่มขึ้น	
21	ห้วยเสลา	อุทัยธานี	160	17	143	42	26%	121	76%	104	65%	118	74%	101	63%	3.00	เพิ่มขึ้น	
22	กระเสียว	สุพรรณบุรี	240	40	200	66	28%	169	70%	129	54%	166	69%	126	53%	3.00	เพิ่มขึ้น	
	<b>รวมภาคกลาง</b>		<b>1.92%</b>	<b>1,360</b>	<b>60</b>	<b>1,300</b>	<b>387</b>	<b>28%</b>	<b>679</b>	<b>50%</b>	<b>619</b>	<b>46%</b>	<b>650</b>	<b>48%</b>	<b>590</b>	<b>43%</b>	<b>29.00</b>	<b>เพิ่มขึ้น</b>
<b>ภาคตะวันออก (2)</b>																		
23	ศรีนครินทร์ (2)	กาญจนบุรี	17,745	10,265	7,480	11,515	65%	12,728	72%	2,463	14%	12,660	71%	2,395	13%	68.00	เพิ่มขึ้น	
24	วชิราลงกรณ (2)	กาญจนบุรี	8,860	3,012	5,848	3,777	43%	4,495	51%	1,483	17%	4,218	48%	1,206	14%	277.00	เพิ่มขึ้น	
	<b>รวมภาคตะวันออก</b>		<b>37.51%</b>	<b>26,605</b>	<b>13,277</b>	<b>13,328</b>	<b>15,292</b>	<b>57%</b>	<b>17,223</b>	<b>65%</b>	<b>3,946</b>	<b>15%</b>	<b>16,878</b>	<b>63%</b>	<b>3,601</b>	<b>14%</b>	<b>345.00</b>	<b>เพิ่มขึ้น</b>
<b>ภาคใต้ (4)</b>																		
25	ขุนด่าน	นครนายก	224	5.00	219	81	36%	85	38%	80	36%	70	31%	65	29%	15.00	เพิ่มขึ้น	
26	คลองลี้	ฉะเชิงเทรา	420	30.00	390	81	19%	152	36%	122	29%	150	36%	120	29%	2.00	เพิ่มขึ้น	
27	บางพระ (3)	ชลบุรี	117	12.00	105	18	15%	78	67%	66	56%	74	63%	62	53%	4.00	เพิ่มขึ้น	
28	หนองปลาไหล (3)	ระยอง	164	13.75	150	52	32%	127	78%	113	69%	130	79%	116	71%	-3.00	ลดลง	
29	ประแสร์ (3)	ระยอง	295	20.00	275	130	44%	142	48%	122	41%	137	46%	117	40%	5.00	เพิ่มขึ้น	
30	มาบประชัน (3)	ระยอง	17	0.72	16	6	36%	9	55%	8	51%	9	55%	8.39	51%	0.04	เพิ่มขึ้น	
31	หนองคอก (3)	ระยอง	21	1.00	20	3	14%	13	63%	12	58%	13	61%	11.97	56%	0.41	เพิ่มขึ้น	
32	ดอกกรวย (3)	ระยอง	79	3.00	76	14	18%	63	79%	60	75%	63	79%	59.52	75%	-	คงที่	
33	คลองใหญ่ (3)	ระยอง	45	3.00	42	30	66%	37	81%	34	75%	37	81%	33.71	74%	0.20	เพิ่มขึ้น	
34	นคมต้นพระจุลกาล	ปราจีนบุรี	295	19.00	276	26	9%	116	39%	97	33%	85	29%	66.00	22%	31.00	เพิ่มขึ้น	
	<b>รวมภาคใต้</b>		<b>2.37%</b>	<b>1,678</b>	<b>107</b>	<b>1,570</b>	<b>442</b>	<b>26%</b>	<b>822</b>	<b>49%</b>	<b>714</b>	<b>43%</b>	<b>767</b>	<b>46%</b>	<b>660</b>	<b>39%</b>	<b>54.65</b>	<b>เพิ่มขึ้น</b>
<b>ภาคใต้ (4)</b>																		
35	แก่งกระจาน	เพชรบุรี	710	65	645	210	30%	292	41%	227	32%	290	41%	225	32%	2.00	เพิ่มขึ้น	
36	ปราณบุรี	ประจวบคีรีขันธ์	391	18	373	47	12%	178	46%	160	41%	169	43%	151	39%	9.00	เพิ่มขึ้น	
37	รัชชประภา (2)	สุราษฎร์ธานี	5,639	1,352	4,287	4,081	72%	3,939	70%	2,567	46%	3,943	70%	2,591	46%	-4.00	ลดลง	
38	บางยาง (2)	ยะลา	1,454	276	1,178	499	34%	897	62%	621	43%	911	63%	635	44%	-14.00	ลดลง	
	<b>รวมภาคใต้</b>		<b>11.55%</b>	<b>8,194</b>	<b>1,711</b>	<b>6,483</b>	<b>4,837</b>	<b>59%</b>	<b>5,306</b>	<b>65%</b>	<b>3,595</b>	<b>44%</b>	<b>5,313</b>	<b>65%</b>	<b>3,602</b>	<b>44%</b>	<b>-7.00</b>	<b>ลดลง</b>
	<b>รวมทั้งประเทศ 100%(38)</b>		<b>70,921</b>	<b>23,532</b>	<b>47,388</b>	<b>32,299</b>	<b>46%</b>	<b>40,357</b>	<b>57%</b>	<b>16,825</b>	<b>24%</b>	<b>39,222</b>	<b>55%</b>	<b>15,690</b>	<b>22%</b>	<b>1,135.65</b>	<b>เพิ่มขึ้น</b>	

ที่มาข้อมูล : ตารางสรุปสภาพน้ำในอ่างเก็บน้ำขนาดใหญ่ทั่วประเทศ และตารางสรุปสภาพน้ำในอ่างเก็บน้ำภาคตะวันออกเฉียงเหนือ กรมชลประทาน

**หมายเหตุ :**

- อ่างเก็บน้ำขนาดใหญ่ หมายถึง อ่างเก็บน้ำที่มีความจุตั้งแต่ 100 ล้าน ลบ.ม. ขึ้นไป
- เป็นอ่างเก็บน้ำอยู่ในความรับผิดชอบของการไฟฟ้าฝ่ายผลิตแห่งประเทศไทย (10) นอกนั้นอยู่ในความรับผิดชอบของกรมชลประทาน (28)
- เป็นอ่างเก็บน้ำขนาดกลางที่มีความสำคัญต่อการอุตสาหกรรมและการประมง ของลุ่มน้ำชายฝั่งทะเลตะวันออก
- ที่มา : กรมชลประทาน และการไฟฟ้าฝ่ายผลิตแห่งประเทศไทย
- จังหวัดที่มีอ่างเก็บน้ำขนาดใหญ่มีจำนวน 26 จังหวัด ไม่มี 50 จังหวัด

รท. หมายถึง ระดับเก็บกักของอ่าง



ศูนย์เผยแพร่



ศูนย์ป้องกันกักตุนน้ำ กรมทรัพยากรน้ำ

**ลำดับของเขื่อนตามความจุ**

- ศรีนครินทร์
- ภูมิพล
- สิริกิติ์
- วชิราลงกรณ
- รัชชประภา
- อุบลรัตน์
- สิรินธร
- บางยาง
- ลำปาว
- ป่าสัก

**ลำดับของเขื่อนตามปริมาณน้ำใช้การได้**

- ภูมิพล
- ศรีนครินทร์
- สิริกิติ์
- วชิราลงกรณ
- รัชชประภา
- ลำปาว
- อุบลรัตน์
- บางยาง
- สิรินธร
- ป่าสัก

## ร่องมรสุมพาดผ่าน'เหนือ-อีสาน-ตอ.'ฝนยังคงหนัก

กรมอุตุนิยมวิทยา พยากรณ์อากาศ ๒๔ ชั่วโมงข้างหน้าว่า ประเทศไทยตอนบนยังคงมีฝนตกต่อเนื่องและมีฝนตกหนักบางแห่งในบริเวณภาคเหนือ ภาคตะวันออกเฉียงเหนือ และภาคตะวันออก สำหรับบริเวณทะเลอันดามันตอนบนคลื่นสูงประมาณ ๒ เมตร ขอให้ประชาชนบริเวณดังกล่าวระวังอันตรายจากฝนตกหนักและฝนที่ตกสะสมไว้ด้วย ส่วนชาวเรือควรเดินเรือด้วยความระมัดระวัง

พยากรณ์อากาศสำหรับประเทศไทยตั้งแต่ ๖.๐๐ น.วันนี้ถึง ๖.๐๐ น.วันพรุ่งนี้

ภาคเหนือ มีฝนฟ้าคะนอง ร้อยละ ๖๐ ของพื้นที่ และมีฝนตกหนักบางแห่ง บริเวณจังหวัดเชียงราย ลำปาง พะเยา แพร่ น่าน อุตรดิตถ์ พิษณุโลก เพชรบูรณ์ และตาก อุณหภูมิต่ำสุด ๒๓-๒๔ องศาเซลเซียส อุณหภูมิสูงสุด ๓๑-๓๒ องศาเซลเซียส ลมตะวันตกเฉียงใต้ ความเร็ว ๑๐-๒๕ กม./ชม.

ภาคตะวันออกเฉียงเหนือ มีฝนฟ้าคะนอง ร้อยละ ๗๐ ของพื้นที่ และมีฝนตกหนักบางแห่ง บริเวณจังหวัดเลย หนองบัวลำภู อุดรธานี หนองคาย บึงกาฬ กาฬสินธุ์ นครพนม สกลนคร มุกดาหาร ยโสธร อำนาจเจริญ และอุบลราชธานี อุณหภูมิต่ำสุด ๒๓-๒๔ องศาเซลเซียส อุณหภูมิสูงสุด ๒๙-๓๒ องศาเซลเซียส ลมตะวันตกเฉียงใต้ ความเร็ว ๑๐-๓๐ กม./ชม.

ภาคกลาง มีฝนฟ้าคะนอง ร้อยละ ๖๐ ของพื้นที่ ส่วนมากบริเวณจังหวัดราชบุรี กาญจนบุรี อุทัยธานี นครสวรรค์ ชัยนาท ลพบุรี และสระบุรี อุณหภูมิต่ำสุด ๒๓-๒๕ องศาเซลเซียส อุณหภูมิสูงสุด ๓๒-๓๓ องศาเซลเซียส ลมตะวันตกเฉียงใต้ ความเร็ว ๑๐-๓๐ กม./ชม.

ภาคตะวันออก มีเมฆเป็นส่วนมาก กับมีฝนฟ้าคะนอง ร้อยละ ๖๐ ของพื้นที่ และมีฝนตกหนักบางแห่ง บริเวณจังหวัดชลบุรี ระยอง จันทบุรี และตราด อุณหภูมิต่ำสุด ๒๓-๒๕ องศาเซลเซียส อุณหภูมิสูงสุด ๒๙-๓๓ องศาเซลเซียส ลมตะวันตกเฉียงใต้ ความเร็ว ๑๕-๓๕ กม./ชม. ทะเลมีคลื่นสูง ๑-๒ เมตร ส่วนบริเวณที่มีฝนฟ้าคะนองคลื่นสูงประมาณ ๒ เมตร

ภาคใต้ (ฝั่งตะวันออก) มีเมฆเป็นส่วนมาก กับมีฝนฟ้าคะนอง ร้อยละ ๔๐ ของพื้นที่ ส่วนมากบริเวณจังหวัดเพชรบุรี ประจวบคีรีขันธ์ และชุมพร อุณหภูมิต่ำสุด ๒๓-๒๕ องศาเซลเซียส อุณหภูมิสูงสุด ๓๐-๓๕ องศาเซลเซียส ลมตะวันตกเฉียงใต้ ความเร็ว ๑๕-๓๕ กม./ชม. ทะเลมีคลื่นสูง ๑-๒ เมตร ห่างฝั่งคลื่นสูงประมาณ ๒ เมตร

ภาคใต้ (ฝั่งตะวันตก) มีเมฆเป็นส่วนมาก กับมีฝนฟ้าคะนอง ร้อยละ ๓๐ ของพื้นที่ ส่วนมากบริเวณจังหวัดระนอง และพังงา อุณหภูมิต่ำสุด ๒๓-๒๕ องศาเซลเซียส อุณหภูมิสูงสุด ๓๑-๓๓ องศาเซลเซียส ตั้งแต่ จ.ภูเก็ตขึ้นมา: ลมตะวันตกเฉียงใต้ ความเร็ว ๒๐-๓๕ กม./ชม. ทะเลมีคลื่นสูงประมาณ ๒ เมตร บริเวณที่มีฝนฟ้าคะนองคลื่นสูงมากกว่า ๒ เมตร ตั้งแต่ จ.กระบี่ลงไป: ลมตะวันตกเฉียงใต้ ความเร็ว ๑๕-๓๕ กม./ชม. ทะเลมีคลื่นสูง ๑-๒ เมตร บริเวณที่มีฝนฟ้าคะนองคลื่นสูงมากกว่า ๒ เมตร

กรุงเทพมหานครและปริมณฑล มีฝนฟ้าคะนอง ร้อยละ ๖๐ ของพื้นที่ อุณหภูมิต่ำสุด ๒๕-๒๖ องศาเซลเซียส อุณหภูมิสูงสุด ๓๐-๓๔ องศาเซลเซียส ลมตะวันตกเฉียงใต้ ความเร็ว ๑๕-๓๐ กม./ชม.

## “น้ำลาว” ล้นตลิ่ง ท่วมบ้านหลังตลาดร่องขุน เมืองพ้อขุนฯ แล้ว

น้ำในแม่น้ำลาวเพิ่มระดับต่อเนื่อง ล่าสุดเริ่มล้นตลิ่งท่วมบ้านเรือนชาวบ้านหลังตลาดร่องขุน เมืองพ้อขุนฯ แล้ว ผู้ว่าฯ สั่งทุกหน่วยเฝ้าระวัง หากฝนตกซ้ำเกิน ๙๐ มม.ใน ๒๔ ชม.เตรียมจุดอพยพทันที

ผู้สื่อข่าวรายงานว่า ขณะนี้แม่น้ำลาว ซึ่งไหลมาจาก อ.เวียงป่าเป้า อ.แม่สรวย อ.แม่ลาว ก่อนไหลลงสู่มแม่น้ำกก อ.เมืองเชียงราย เพิ่มระดับมากขึ้นเรื่อยๆ และน้ำได้เอ่อล้นขึ้นมาริมฝั่งจนใกล้ล้นสะพานข้ามแม่น้ำลาวที่เชื่อมระหว่าง ม.๑๓-ม.๑๔ ต.ป่าอ้อดอนชัย

นอกจากนี้ กระแสน้ำยังได้เอ่อล้นเข้าท่วมบ้านเรือนประชาชนที่ตั้งอยู่ในที่ลุ่มริมฝั่ง หลังตลาดร่องขุน ม.๑ ต.ป่าอ้อดอนชัย แล้ว ๑๖ หลังคาเรือน ระดับน้ำลึกประมาณ ๓๐ ซม. และมีโอกาสเพิ่มสูงขึ้นหากมีฝนตกลงมาซ้ำอีก ทำให้ชาวบ้านต้องขนย้ายข้าวของไปไว้บนพื้นที่สูงกันอย่างเร่งด่วน ส่วนบ้านเรือนที่ยังไม่ถูกท่วมแต่อยู่ริมฝั่งใกล้กันต่างเฝ้าระวังสถานการณ์อยู่ทุกระยะ

ด้านนายณรงค์ศักดิ์ โอสถธนากร ผู้ว่าราชการ จ.เชียงราย ได้เดินทางไปตรวจสอบพื้นที่ริมฝั่งแม่น้ำลาวเพื่อประสานกับฝ่ายปกครองอำเภอต่างๆ และองค์กรปกครองส่วนท้องถิ่น รวมถึงสำนักงานป้องกันและบรรเทาสาธารณภัย จ.เชียงราย ช่วยเหลือชาวบ้านที่ถูกน้ำท่วมขังขนย้ายข้าวของ

รวมทั้งเตรียมความพร้อมเพื่อให้การช่วยเหลือผู้ที่ยังอาจจะประสบเหตุในอนาคตอีก เพราะสภาพอากาศขณะนี้ยังไม่น่าไว้วางใจ เพราะกรมอุตุนิยมวิทยาพยากรณ์ว่าจะยังมีฝนฟ้าคะนองพื้นที่ภาคเหนือร้อยละ ๖๐-๗๐ ของพื้นที่ไปจนถึงวันที่ ๒๓ ก.ค.นี้

นายณรงค์ศักดิ์กล่าวว่า ตอนนี้ได้สั่งการให้องค์กรปกครองส่วนท้องถิ่น กำนัน ผู้ใหญ่บ้าน อาสาสมัคร หากปริมาณน้ำฝนมากกว่า ๙๐ มิลลิเมตร ภายใน ๒๔ ชั่วโมง ให้เตรียมสถานที่ปลอดภัย จุดอพยพ จุดพักพิงทันที และให้ประสานการปฏิบัติกับหน่วยทหารในพื้นที่ เครื่องช่วยอาสาสมัครทุกภาคส่วน เตรียมพร้อมด้านสรรพกำลัง เครื่องจักรกล ชุดเฝ้าระวังติดตามสถานการณ์ เพื่อให้สามารถเข้าถึงพื้นที่เกิดเหตุ และให้ความช่วยเหลือได้ตลอด ๒๔ ชั่วโมง (ผู้จัดการ)

## เชียงใหม่ ฝนตกหนักในพื้นที่ ทำดินสไลด์ หินถล่ม น้ำป่าหลากหลายพื้นที่

ผู้สื่อข่าวรายงานว่า เจ้าหน้าที่อุทยานแห่งชาติศรีลานานำรถแทรกเตอร์ดันก้อนหินที่หล่นลงมาปิดทับเส้นทาง กิโลเมตรที่ ๑๔- ๑๕ ทางขึ้นดอยม่อนล้าน ตำบลป่าต๋ม อำเภอพร้าว จังหวัดเชียงใหม่หลังตลอดทั้งคืนที่ผ่านมาฝนได้ตกหนัก ทำให้ดินได้ทรุดตัวลงทำให้ก้อนหินขนาดใหญ่หล่นลงมาโดยคาดว่าเส้นทางดังกล่าวจะสามารถเปิดใช้งานได้ในเย็นนี้

สำหรับเส้นทางขึ้นสู่ดอยม่อนล้านเมื่อวานนี้ก็ได้เกิดดินสไลด์และต้นไม้ใหญ่ล้มขวางเส้นทางก่อนที่จะถึงจุดหน่วยบริการของดอยม่อนล้านเจ้าหน้าที่ต้องมีการประชาสัมพันธ์ให้นักท่องเที่ยวและประชาชนระมัดระวังในการขับรถพร้อมมีการเฝ้าระวังและสำรวจพื้นที่เสี่ยงภัยน้ำป่าดินโคลนถล่มเพื่อป้องกันไม่เกิดอุบัติเหตุ (แนวหน้า)

## 'น่าน แม่น้ำน่านเพิ่มระดับสูงขึ้น เจ้าหน้าที่เร่งติดตั้งเครื่องสูบน้ำเพื่อระบายน้ำ

ระดับน้ำในแม่น้ำน่านเพิ่มระดับสูงขึ้น เจ้าหน้าที่เร่งติดตั้งเครื่องสูบน้ำเพื่อระบายน้ำออกสู่อ่างเก็บน้ำน่าน นายสุรศักดิ์ สุพรรณคง ผู้อำนวยการชลประทานน่าน นำเจ้าหน้าที่เร่งติดตั้งเครื่องสูบน้ำที่บริเวณสถานีสูบน้ำบ้านศรีบุญเรือง ต.ม่วงตีด อ.ภูเพียง จ.น่าน เพื่อเร่งระบายน้ำออกสู่อ่างเก็บน้ำน่านสู่กับระดับน้ำในแม่น้ำน่านที่เพิ่มระดับขึ้นอย่างรวดเร็ว และกำลังไหลทะลักเข้าท่วมพื้นที่ราบลุ่มบ้านเรือนราษฎร และพื้นที่การเกษตร ที่อยู่ติดริมน้ำ กว่า ๕๐๐หลังคาเรือนใน ๕ หมู่บ้านได้แก่ บ้านม่วงตีด,ศรีบุญเรือง ,หนองเต่า ,ร่องตอง,ป่าหัด ของต.ม่วงตีด อ.ภูเพียง ป้องกันไม่ให้น้ำท่วมเกิดความเสียหาย

ขณะที่ บ้านน้ำตวง หมู่ ๙ ต.น้ำพาง อ.แม่จริม กระแสน้ำป่าที่เชี่ยวกรากได้ซัดสะพานบ้านน้ำตวงขาด ทำให้ชาวบ้านไม่สามารถสัญจรไปมาได้ ซึ่งล่าสุดทางหมวดการทาง อ.แม่จริม แขวงการทางน่านที่ ๑ ได้เข้าให้การช่วยเหลือโดยวางคานเหล็กและแผ่นพื้นไม้เชื่อมต่อกันเพื่อให้ราษฎรสามารถสัญจรข้ามไปมาโดยการเดินเท้าและใช้รถจักรยานยนต์ โดย พ.อ.อัศวพงษ์ นิลพันธุ์ ผู้บังคับการกรมทหารพรานที่ ๓๒ส่งกำลังทหารเข้าอยู่ประจำ ช่วยเหลือราษฎรในการขนย้ายสิ่งของอุปโภคบริโภค เดินข้ามกลับไปยังหมู่บ้านจนกว่าจะพ้นช่วงวิกฤตน้ำป่าหลาก (เดลินิวส์)

## ฝนตกหนักระดับน้ำโขงสูง ผู้เลี้ยงปลากระชังเฝ้าระวัง

เกษตรกรที่เลี้ยงปลากระชังในแม่น้ำโขง จ.หนองคาย ปรับกระชังปลาให้เหมาะสมกับระดับน้ำที่ขึ้นอย่างต่อเนื่อง และรวดเร็วหลังจากฝนตกทางตอนเหนือ พร้อมเฝ้าระวังท่อนไม้ที่ไหลมากับน้ำทำให้กระชังขาดได้

ผู้สื่อข่าวรายงานว่า ระดับน้ำในแม่น้ำโขงที่ จ.หนองคาย ยังคงมีระดับสูงขึ้นอย่างรวดเร็วล่าสุดระดับน้ำในแม่น้ำโขง วัดที่ส่วนอุทกวิทยาหนองคาย กรมทรัพยากรน้ำอำเภอเมืองหนองคาย มีระดับอยู่ที่ ๗.๑๑ ม. เพิ่มขึ้นจากช่วงเดียวกันของเมื่อวานนี้ถึง ๖๘ ซม. ต่ำกว่าตลิ่ง ๕.๐๙ ม.และยังมีแนวโน้มเพิ่มขึ้นอย่างรวดเร็ว เนื่องจากระดับน้ำทางตอนเหนือคือที่เชียงคาน จ.เลย ยังคงมีระดับสูงขึ้นอย่างรวดเร็วเช่นกัน วันที่ที่สถานีเชียงคานจ.เลย ระดับน้ำโขงเพิ่มขึ้นจากช่วงเดียวกันของเมื่อวานนี้ถึง ๙๘ ซม. ซึ่งจะไหลมาถึง จ.หนองคาย ในเร็ว ๆ นี้ เมื่อรวมกับลำน้ำสาขาทั้งของไทยและ สปป.ลาว คาดว่าระดับน้ำในแม่น้ำโขงที่ จ.หนองคาย พุ่งนี้จะสูงขึ้นไม่ต่ำกว่า ๑ ม.

จากระดับน้ำในแม่น้ำโขงที่สูงขึ้นอย่างรวดเร็วได้ส่งผลกระทบต่อเกษตรกรที่เลี้ยงปลากระชังในแม่น้ำโขง โดยเฉพาะที่บ้านพร้าวใต้ และบ้านเจริญสุขตำบลหินโงม ที่มีเกษตรกรที่เลี้ยงปลาประมาณ ๘๐ ราย กระชังปลารวมกว่า ๒,๐๐๐ กระชัง นอกจากปลาปรับตัวไม่ทันน็อกน้ำตายแล้ว เกษตรที่เลี้ยงปลากระชังยังต้องดูแลกระชังอย่างใกล้ชิด ทั้งมีการยึดกระชังให้มั่นคง แข็งแรงขึ้นและปรับกระชังให้มีความเหมาะสมกับระดับน้ำที่ขึ้น-ลงอย่างรวดเร็วในช่วงนี้เพื่อไม่ให้เหล็กยึดกระชังเสียหาย



และกระชังเอียงจนทำให้ปลาที่เลี้ยงหลุดหนีออกไปได้ แล้วยังต้องดูแลไม่ให้เศษไม้และท่อนไม้ที่ไหลมากับน้ำมาชนกระชังปลาจนทำให้เกิดความเสียหายได้. (เดลินิวส์)

### ผู้ว่าฯสุโขทัยสั่งเตรียมรับน้ำท่วมหลังน้ำยมสูงขึ้น

ผู้ว่าราชการจังหวัดสุโขทัย สั่งทุกหน่วยเตรียมพร้อมรับสถานการณ์น้ำท่วม หลังระดับน้ำยมเพิ่มสูงต่อเนื่อง และ รวดเร็วเร่งสร้างพนังกั้นน้ำ และจัดเตรียมวัสดุอุปกรณ์ป้องกันอุทกภัย ในทุกจุดเสี่ยง พร้อมประชาสัมพันธ์ให้ประชาชนที่อยู่ริมฝั่งแม่น้ำยมเตรียมพร้อมรับสถานการณ์ดังกล่าวด้วย

นายปิติ แก้วสลับสี ผู้ว่าราชการจังหวัดสุโขทัย พร้อมด้วยโยธาธิการและผังเมืองจังหวัดสุโขทัย ชลประทานจังหวัดสุโขทัย ลงพื้นที่ ตรวจสอบแนวตลิ่งแม่น้ำยม บริเวณด้านข้างธนาคารกสิกรไทย ซึ่งเป็นจุดที่ยังก่อสร้างแนวพนังกั้นน้ำยังไม่เสร็จ ทำให้ชาวบ้านที่อาศัยอยู่ในจุดดังกล่าวเกิดความกังวลใจว่า หากน้ำมาในปริมาณมากจะทำให้เกิดน้ำท่วมได้

ซึ่งจากการลงสำรวจพื้นที่ในครั้งนี้ ผู้ว่าราชการจังหวัดสุโขทัย กล่าวว่า มวลน้ำรอบนี้ มีโอกาสส่งผลกระทบต่อพื้นที่ริม ๒ ฝั่งแม่น้ำยม เนื่องจากขณะนี้ ระดับน้ำแม่น้ำยมที่จุดวัดน้ำห้วยสัก อ.สอง จ.แพร่ อยู่ที่ ๗.๘๕ เมตร จากจุดวิกฤตอยู่ ๐.๘๐ เมตร และยังมีแนวโน้มสูงขึ้นต่อเนื่อง รวดเร็ว คาดว่าอีกประมาณ ๒-๓ วัน มวลน้ำจะเดินทางถึงเขต อ.เมืองสุโขทัย จนทำให้เกิดสภาวะน้ำล้นตลิ่ง - น้ำท่วมฉับพลันได้ ซึ่งทางโครงการชลประทานสุโขทัยได้มีการพร่องน้ำเหนือประตูระบายน้ำบ้านหาดสะพานจันทร์ ปัจจุบันเหลือน้ำเก็บกักไว้ประมาณ ๕๓ ล้านลูกบาศก์เมตร โดยระบายน้ำสู่ด้านท้ายประตูระบายน้ำ ๒๐๖ ลบ.ม.ต่อวินาที ซึ่งจะส่งผลให้ระดับน้ำที่จุดวัดน้ำ Y๔ หน้าจวนผู้ว่าราชการจังหวัดเพิ่มสูงขึ้น ที่ระดับ ๓.๖๘ เมตร มีปริมาณน้ำไหลผ่าน ๑๔๔ ลบ.ม.ต่อวินาที

โดยทางโครงการชลประทานสุโขทัยจะพิจารณาควบคุมการระบายน้ำ ผ่านสถานีวัดน้ำ Y๔ หน้าจวนผู้ว่า ให้ไหลผ่านประมาณ ๓๐๐ - ๓๕๐ ลบ.ม.ต่อวินาที โดยจะหน่วงน้ำด้านเหนือประตูระบายน้ำบ้านหาดสะพานจันทร์และผันน้ำเข้าคลองฝั่งซ้ายและฝั่งขวาแม่น้ำยม โดยจะเร่งระบายน้ำในพื้นที่สูงสู่มแม่น้ำนาน อย่างไรก็ตามตนได้สั่งการให้เจ้าหน้าที่เร่งสร้างพนังกั้นน้ำ และจัดเตรียมวัสดุอุปกรณ์ป้องกันอุทกภัย ในทุกจุดเสี่ยง พร้อมประชาสัมพันธ์ให้ประชาชนที่อยู่ริมฝั่งแม่น้ำยม เตรียมพร้อมรับสถานการณ์ดังกล่าวด้วย (ไอ เอ็น เอ็น)

### ชาวเมืองอ่างทองเริ่มยิ้มได้ หลังระดับน้ำเจ้าพระยาลดลงต่อเนื่อง

ชาวเมืองอ่างทองเริ่มยิ้มได้ หลังเขื่อนเจ้าพระยา จ.ชัยนาท ลดการระบายน้ำลงสู่ท้ายเขื่อน ส่งผลให้ระดับน้ำในแม่น้ำเจ้าพระยาที่ไหลผ่านพื้นที่ลดลง ด้าน อบต.โผงเผง ยังไม่พอใจเฝ้าระวัง และป้องกันสถานการณ์น้ำต่อเนื่อง พร้อมเสริมแนวคันดินและนำกระสอบทรายเสริมเป็นแนวเขื่อนป้องกันน้ำล้นตลิ่ง

ผู้สื่อข่าวรายงานสถานการณ์น้ำในแม่น้ำเจ้าพระยา ที่ไหลผ่าน จ.อ่างทอง ว่า ระดับน้ำยังคงลดลงอย่างต่อเนื่อง หลังเขื่อนเจ้าพระยา จ.ชัยนาท ลดการระบายน้ำลงสู่ท้ายเขื่อน และล่าสุด วัดปริมาณน้ำที่ไหลผ่านสถานีวัดน้ำชลมาตร C ๗A บริเวณหน้าศาลากลางจังหวัดอ่างทอง ได้ ๑,๑๑๑ ลูกบาศก์เมตรต่อวินาที ระดับน้ำอยู่ที่ ๕.๖๔ เมตรจากระดับตลิ่ง ๙.๓๒ เมตร โดย จ.อ่างทอง มีพื้นที่ประสบภัยน้ำท่วม ๒ จุด คือ ต.บางจักร อ.วิเศษชัยชาญ ชาวบ้านได้รับความเดือดร้อน ๑๐๓ หลังคาเรือน และ ต.โผงเผง อ.ป่าโมก ชาวบ้านได้รับความเดือดร้อน ๘๔ หลังคาเรือน

นางกุลฟารีัย เทพารักษ์ นายกองค์การบริหารส่วนตำบลโผงเผง กล่าวว่า สถานการณ์น้ำในคลองโผงเผง สาขาแม่น้ำเจ้าพระยา เริ่มลดต่อเนื่องมา ๓ วันแล้ว และในวันนี้ระดับน้ำในคลองบางโผงเผง ลดลง ๒๔ เซนติเมตร อยู่ที่ ๕.๔๔ เมตรต่ำกว่าระดับวิกฤต ๑.๐๖ เมตร เจ้าหน้าที่องค์การบริหารส่วนตำบลโผงเผง ได้ประชาสัมพันธ์ถึงสถานการณ์น้ำให้ประชาชนได้รับทราบตลอดเวลา และยังขอให้เฝ้าติดตามข่าวสารเพื่อรับมือต่อสถานการณ์ที่อาจจะเกิดขึ้นได้

นอกจากนั้น องค์การบริหารส่วนตำบลโผงเผง ยังเฝ้าระวัง และป้องกันสถานการณ์น้ำในพื้นที่ ม. ๕ ซึ่งเป็นจุดเสี่ยงเนื่องจากเป็นจุดต่ำที่สุด และได้มีการเสริมแนวคันดิน และนำกระสอบทรายเสริมเป็นแนวเขื่อนเพื่อป้องกันน้ำล้นตลิ่งแล้วเช่นกัน (ผู้จัดการ)

ฝนถล่มหัวหิน! สั่งปิดน้ำตกป่าละอูชั่วคราว จับตาน้ำป่าหลาก ๒๔ ชม.

ผู้สื่อข่าวรายงานว่า หลังจากเกิดฝนตกหนักติดต่อกันตั้งแต่วันที่ ๑๖ ก.ค.ที่ผ่านมาในพื้นที่บริเวณป่าเทือกเขาตะนาวศรี ซึ่งเป็นแหล่งต้นน้ำของน้ำตกป่าละอู ต.ห้วยสัตว์ใหญ่ อ.ห้วยหิน จ.ประจวบคีรีขันธ์ ทำให้วันนี้นางสุนันทา พิมพ์ไทย นายกองค์การบริหารส่วนตำบลห้วยสัตว์ใหญ่ และนางพรเพ็ญ สบเหมาะ ผู้อำนวยการศูนย์ประสานงานโครงการหมู่บ้านสหกรณ์ห้วยสัตว์ใหญ่ ป่าละอู-หนองพลับ ตามพระราชดำริ พร้อมเจ้าหน้าที่อุทยานแห่งชาติแก่งกระจาน ได้เดินทางไปยังบริเวณน้ำตกป่าละอู ซึ่งพบว่าสภาพด้านในของตัวน้ำตกป่าละอู ยังคงมีฝนตกอย่างต่อเนื่องและมีน้ำไหลแรง ระดับน้ำเพิ่มสูงขึ้นอย่างรวดเร็ว ทำให้อุทยานแห่งชาติแก่งกระจานประกาศปิดน้ำตกป่าละอูเป็นการชั่วคราว โดยต้องติดป้ายประกาศปิดน้ำตกป่าละอู เป็นการชั่วคราว จนกว่าสถานการณ์น้ำจะกลับเข้าสู่สภาวะปกติ

โดยเจ้าหน้าที่ประจำหน่วยพิทักษ์อุทยานแห่งชาติแก่งกระจานที่ ๓ (ห้วยป่าเลา) ซึ่งเป็นด่านเก็บค่าเข้าชมน้ำตกป่าละอู ได้ติดตั้งป้ายปิดประกาศ ระบุข้อความ “งดการเข้าเที่ยวชมน้ำน้ำป่าละอู เนื่องจากเกิดฝนตกหนักและมีปริมาณน้ำมากและสายน้ำไหลเชี่ยวกรากจากป่าลงมา จึงไม่อนุญาตให้นักท่องเที่ยวเข้าไปเล่นน้ำตกได้ในช่วงระยะนี้ โดยเฉพาะน้ำยังคงไหลแรงและบางช่วงระดับน้ำขึ้นและลงตามปริมาณฝนที่ตกอยู่ในแถบเทือกเขาตะนาวศรี ทั้งนี้เพื่อความปลอดภัยของนักท่องเที่ยว (แนวหน้า)

