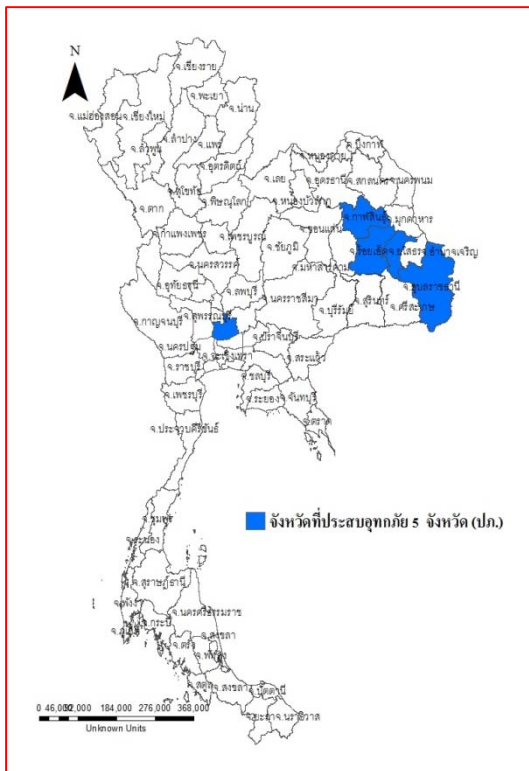




รายงานสถานการณ์น้ำ
ศูนย์ป้องกันวิกฤติน้ำ กรมทรัพยากรน้ำ
วันศุกร์ที่ ๒๕ สิงหาคม ๒๕๖๐

สภาวะอากาศ ประเทศไทยตอนบนมีฝนเพิ่มมากขึ้น และมีฝนตกหนักบางพื้นที่ในบริเวณภาคตะวันออกเฉียงเหนือ สำหรับกรุงเทพมหานคร และปริมณฑลมีฝนส่วนมากในระหว่างบ่ายถึงค่ำ สำหรับทะเลอันดามันมีคลื่นสูง ๑-๒ เมตร



สถานการณ์น้ำ

กรมอุตุนิยมวิทยา ชี้ไทยตอนบนฝนเพิ่มขึ้น กทม.มีฝนระหว่างบ่ายถึงค่ำ
กรมชลประทาน ติดตามน้ำท่วมเมืองจันทบุรีใกล้ขีด
จ.อ่างทอง แม่น้ำเจ้าพระยาสูงขึ้นอย่างต่อเนื่อง ชาวโขงพงครวญลำบาก
เดินทางเข้าออก

จ.พระนครศรีอยุธยา น้ำล้นตลิ่งเจ้าพระยาท่วม ๖ อำเภอที่อยู่สูงที่สุด ๑ ม.

จ.จันทบุรี ฝนถล่มจันทบุรีทำน้ำป่าหลากต้องอพยพผู้ช่วยชั่วคราว
(หมายเหตุ ข้อมูลข่าวจาก ไอ เอ็น เอ็น เดลิเวอรี่ ผู้จัดการ)

สถานการณ์น้ำต่างประเทศ

จีน ได้ฝุ่น"ฮาโตะ"ซัดภาคใต้จีน ผู้เสียชีวิตเพิ่มเป็น ๑๐ ราย

การช่วยเหลือ

สถานการณ์น้ำ

ระดับน้ำในแม่น้ำโขง : MRC: Mekong River Commission ณ วันที่ ๒๑ สิงหาคม ๒๕๖๐ ที่สถานีเชียงแสน เชียงคาน หนองคาย นครพนม มุกดาหาร และโขงเจียม วัดได้ ๕.๔๔ ๑๒.๒๑ ๙.๘๗ ๘.๔๑ ๗.๘๔ และ ๙.๗๗ เมตร ตามลำดับ เปรียบเทียบกับตลิ่ง มีค่าเท่ากับ -๗.๓๖ -๓.๗๙ -๒.๓๓ -๔.๐๙ -

๔.๑๖ และ -๔.๗๗ เมตร ตามลำดับ **แนวโน้มระดับน้ำท่า** สถานีเชียงคาน สถานีหนองคาย สถานีนครพนม สถานีมุกดาหาร สถานีอุบลราชธานี มีแนวโน้มระดับน้ำเพิ่มขึ้น สถานีเชียงแสน มีแนวโน้มระดับน้ำลดลง

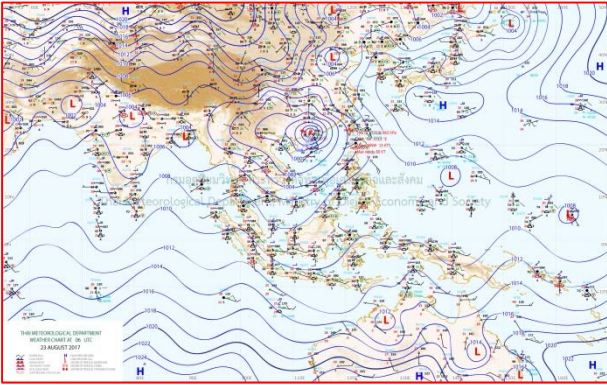
ระดับน้ำและคุณภาพน้ำของกลุ่มน้ำสงขลา กลุ่มน้ำทะเลสาบสงขลา ปัจจุบันสถานการณ์น้ำในลำน้ำโดยทั่วไปยังคงอยู่ในภาวะปกติ (ระดับน้ำต่ำกว่าระดับตลิ่งต่ำสุด) ระดับน้ำในลำน้ำส่วนใหญ่มีแนวโน้มลดลง/ทรงตัว (ข้อมูลวันที่ ๒๔ ส.ค.๒๕๖๐ ที่มา ระบบตรวจวัดสภาพทางไกลอัตโนมัติ กลุ่มน้ำทะเลสาบสงขลา กรมทรัพยากรน้ำ) สถานีคลองลำ อ.ศรีนครินทร์ จ.พัทลุง สถานีคลองนุ้ย อ.เมือง จ.พัทลุง สถานีคลองหะ อ.หาดใหญ่ จ.สงขลา สถานีคลองอู่ตะเภา อ.หาดใหญ่ จ.สงขลา สถานีคลองอู่ตะเภา อ.คลองหอยโข่ง จ.สงขลา สถานีคลองอู่ตะเภา อ.สะเดา จ.สงขลา วัดปริมาณน้ำได้ ๓.๖๐ * ๐.๘๐ ๑๑.๗๒ ๒๘.๐๐ และ ๖.๑๐ ลบม./วินาที

ปริมาณน้ำฝนสูงสุด (มม.)

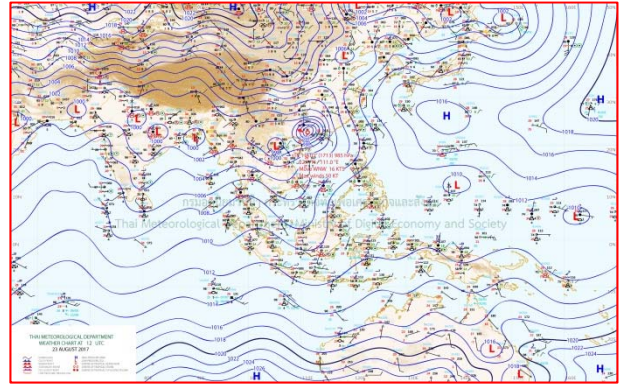
จังหวัด	๑๙ ส.ค.๖๐	๒๐ ส.ค.๖๐	๒๑ ส.ค.๖๐	๒๒ ส.ค.๖๐	๒๓ ส.ค.๖๐
จ.แม่ฮ่องสอน.	๕.๐	๒๘.๘	๓๐.๕	๑.๕	๑.๐
จ.เชียงราย	๒.๕	๒๖.๓	๑.๗	๒.๐	๔๓.๖
จ.เชียงใหม่	๒๐.๒	๓๓.๕	๑๓.๗	๑๙.๘	๔.๗
จ.พะเยา	๑๗.๘	๒๗.๘	๑๖.๒	-	๕๓.๕
จ.น่าน	๔๗.๕	๑๘.๕	๗.๘	๑๒.๘	๕๐.๕
จ.ลำพูน	๐.๘	๔๓.๓	๒.๘	-	-
จ.ลำปาง	๑๕.๙	๒๙.๘	๒๓.๘	๐.๑	-
จ.แพร่	๒๘.๕	๙.๕	๕.๕	-	๑.๐
จ.อุตรดิตถ์	๒๐.๕	๑.๗	๓๓.๐	-	๒.๑
จ.สุโขทัย	๓๐.๖	๒๑.๕	๙.๒	-	-
จ.ตาก	๑๘.๖	๖๑.๕	๒๒.๐	๒.๒	๒.๑
จ.พิษณุโลก	๔๑.๐	๗.๘	๒๖.๕	-	๑๕.๐
จ.เพชรบูรณ์	๒๑.๕	๕.๕	-	๑๙.๒	-
จ.กำแพงเพชร	๐.๗	๔๗.๙	-	๒.๑	๒๖.๐
จ.พิจิตร	๐.๙	๗.๕	-	-	-
จ.หนองคาย	๖๒.๖	๑๐.๐	๑.๖	-	๘๓.๙
จ.เลย	๖๕.๕	๔๙.๕	๕๐.๐	๕.๕	๐.๑
จ.อุดรธานี	๗๘.๐	๒๐.๐	๑๕.๒	-	๗.๐
จ.หนองบัวลำภู	๓๖.๐	๑๖.๐	๑.๖	-	-
จ.นครพนม	๘.๒	๒๕.๓	๕.๕	-	๙๖.๕
จ.สกลนคร	๗๐.๘	๒๓.๒	๒๕.๓	-	๕๖.๘
จ.มุกดาหาร	๑๑.๗	๒๕.๒	๐.๒	๓.๑	๑.๒
จ.ขอนแก่น	๒๖.๙	๓๓.๒	๒๘.๓	๙.๕	-
จ.มหาสารคาม	๒๑.๒	๑๘.๕	-	-	-
จ.กาฬสินธุ์	๕๓.๕	๙.๑	๑๕.๒	๑๐.๐	-
จ.ร้อยเอ็ด	๘.๐	๕.๐	-	-	-
จ.ชัยภูมิ	๖๐.๐	๖๐.๐	๒๓.๓	๗.๐	๘.๗
จ.อุบลราชธานี	๒๖.๓	๓๕.๕	-	๒.๕	๐.๙
จ.อำนาจเจริญ	๔๘.๐	๑๑.๐	๕.๕	-	๒.๘
จ.ยโสธร	-	๑๗.๐	-	-	-
จ.สุรินทร์	๑๒.๐	-	๕.๗	-	-
จ.นครราชสีมา	๓๑.๕	๑.๐	๑.๕	-	๑.๗
จ.บุรีรัมย์	๕๒.๕	๓๕.๘	๒.๕	-	-
จ.ศรีสะเกษ	๒๐.๐	๓.๐	๐.๒	-	-



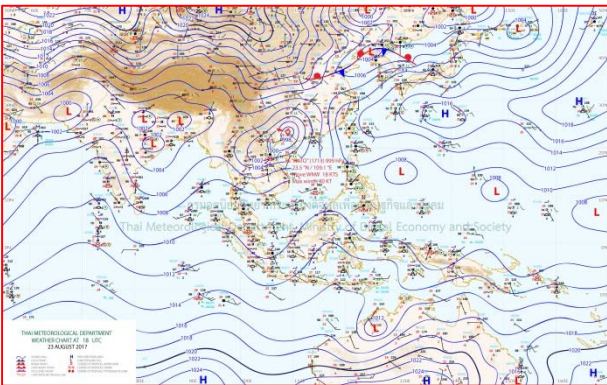
แผนที่อากาศ



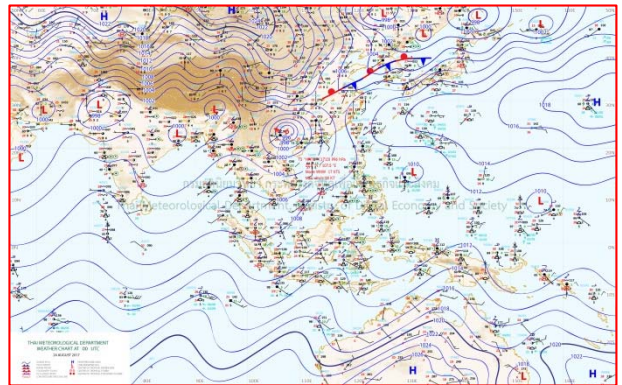
๒๓ ส.ค.๖๐ เวลา ๑๓:๐๐ น.



๒๓ ส.ค.๖๐ เวลา ๑๙:๐๐ น.



๒๔ ส.ค.๖๐ เวลา ๐๑:๐๐ น.



๒๔ ส.ค.๖๐ เวลา ๐๗:๐๐ น.



รายงานปริมาณน้ำฝนจากกรมอุตุนิยมวิทยา

วันที่ 24 สิงหาคม 2560

รายงานฝน เวลา 07.00 น.ของวันที่ 23 สิงหาคม 2560

สถานีอุตุนิยมวิทยา					ปริมาณน้ำฝน24 ชม.(mm)	ปริมาณน้ำฝนสะสม(mm.)								
ภาคเหนือ					สูงสุด ของประเทศ	81.9	3,350.2	ภาคใต้ฝั่งตะวันออก						
สถานีอุตุนิยมวิทยา	ปริมาณน้ำฝน24 ชม.(mm)	ปริมาณน้ำฝนสะสม(mm.)	ปริมาณฝน ส.ค. ปัจจุบันเทียบกับค่าเฉลี่ย 30 ปี	สถานะฝนสะสม	สูงสุด ของภาคเหนือ	43.6	1,560.5	สถานีอุตุนิยมวิทยา	ปริมาณน้ำฝน24 ชม.(mm)	ปริมาณน้ำฝนสะสม(mm.)	ปริมาณฝน ส.ค. ปัจจุบันเทียบกับค่าเฉลี่ย 30 ปี	สถานะฝนสะสม		
					สูงสุด ของภาคกลาง	39.0	1,358.3						สูงสุด ของภาคตะวันออกเฉียงเหนือ	20.6
แม่ฮ่องสอน	ไม่มีฝน	598.3	239.3	ต่ำกว่า	สูงสุด ของภาคตะวันออก	81.9	3,052.3	เพชรบุรี	13.3	730.2	92.3	สูงกว่า		
ดอยอ่างขาง	4.7	1,238.0	***	***	สูงสุด ของภาคใต้ฝั่งตะวันออก	35.7	2,822.6	หนองพลับ สกษ.	-	630.0	102.7	สูงกว่า		
เชียงใหม่	43.6	1,560.5	358.4	สูงกว่า	สูงสุด ของภาคใต้ฝั่งตะวันตก	58.3	3,350.2	หัวหิน	1.6	730.6	71.2	สูงกว่า		
เชียงใหม่ สกษ.	-	1,364.6	351.6	สูงกว่า	ภาคตะวันออกเฉียงเหนือ					ประจวบคีรีขันธ์	ไม่มีฝน	1,109.2	99.1	สูงกว่า
ทุ่งช้าง	13.7	1,241.2	386.7	ต่ำกว่า	สถานีอุตุนิยมวิทยา	ปริมาณน้ำฝน24 ชม.(mm)	ปริมาณน้ำฝนสะสม(mm.)	ส.ค. ปัจจุบันเทียบกับค่าเฉลี่ย 30 ปี	สถานะฝนสะสม	ชุมพร	0.5	1,672.4	207.5	สูงกว่า
พะเยา	22.3	852.0	204.0	สูงกว่า						สวี สกษ.	1.0	1,553.8	213.9	สูงกว่า
ห้วยฝาง	28.3	1,030.8	297.8	สูงกว่า	เลย สกษ.	-	1,133.5	173.3	สูงกว่า	สุราษฎร์ธานี	ไม่มีฝน	930.3	139.6	สูงกว่า
เด่น	ไม่มีฝน	954.2	198.7	สูงกว่า	หนองคาย	-	1,439.0	323.2	สูงกว่า	นครศรีธรรมราช	ไม่มีฝน	2,583.4	129.8	สูงกว่า
แม่สะเรียง	1.0	812.4	220.4	สูงกว่า	เลย	ไม่มีฝน	1,136.9	184.9	สูงกว่า	นครศรีธรรมราช สกษ.	ไม่มีฝน	2,822.6	82.7	สูงกว่า
แม่ใจ สกษ.	-	-	178.5	ต่ำกว่า	อุดรธานี	ไม่มีฝน	1,294.6	285.1	สูงกว่า	สุราษฎร์ธานี สกษ.	3.8	1,670.3	105.5	สูงกว่า
เชียงใหม่	ไม่มีฝน	985.8	216.9	สูงกว่า	สกลนคร สกษ.	-	1,892.4	324.0	สูงกว่า	พระแสง สอท.	2.8	1,296.3	182.4	สูงกว่า
ลำปาง	-	854.9	186.3	สูงกว่า	สกลนคร	ไม่มีฝน	1,976.7	357.9	สูงกว่า	ฉวาง	ไม่มีฝน	1,573.0	220.0	สูงกว่า
ลำพูน	ไม่มีฝน	962.9	172.7	สูงกว่า	นครพนม	20.6	1,885.1	580.3	สูงกว่า	พิทลุง สกษ.	ไม่มีฝน	1,938.6	78.8	สูงกว่า
แพร่	-	937.8	205.5	สูงกว่า	นครพนม สกษ.	14.2	1,644.2	546.2	สูงกว่า	สงขลา	ไม่มีฝน	1,375.5	109.4	สูงกว่า
น่าน	11.3	756.9	273.2	ต่ำกว่า	หนองบัวลำภู	ไม่มีฝน	1,147.4	***	***	หาดใหญ่	ไม่มีฝน	1,359.6	113.0	สูงกว่า
น่าน สกษ.	11.8	774.8	304.2	ต่ำกว่า	ขอนแก่น	ไม่มีฝน	1,061.3	216.4	สูงกว่า	ดอนหีบ สกษ.	ไม่มีฝน	1,380.0	123.7	สูงกว่า
ลำปาง สกษ.	ไม่มีฝน	1,174.5	198.9	สูงกว่า	มหาสารคาม	ไม่มีฝน	1,286.8	231.9	สูงกว่า	สะเดา	ไม่มีฝน	922.3	96.0	สูงกว่า
อุดรดิตถ์	ไม่มีฝน	972.2	263.4	สูงกว่า	มุกดาหาร	1.0	1,570.2	350.7	สูงกว่า	ปัตตานี	10.5	1,477.6	134.0	สูงกว่า
สุโขทัย	ไม่มีฝน	937.8	175.4	สูงกว่า	กาฬสินธุ์	ไม่มีฝน	1,191.9	169.8	สูงกว่า	ยะลา สกษ.	2.4	2,223.4	***	***
ศรีสะเกษ สกษ.	-	1,063.8	183.0	สูงกว่า	กาฬสินธุ์	ไม่มีฝน	1,221.4	266.5	สูงกว่า	นราธิวาส	35.7	2,737.6	158.3	สูงกว่า
นลุ่มสีก	ไม่มีฝน	822.5	198.1	สูงกว่า	ชัยภูมิ	ไม่มีฝน	769.5	196.2	สูงกว่า	ภาคใต้ฝั่งตะวันตก				
แม่สอด	1.2	825.1	321.7	ต่ำกว่า	ร้อยเอ็ด สกษ.	ฝนเล็กน้อย	1,152.6	261.2	สูงกว่า	สถานีอุตุนิยมวิทยา	ปริมาณน้ำฝน24 ชม.(mm)	ปริมาณน้ำฝนสะสม(mm.)	ปริมาณฝน ส.ค. ปัจจุบันเทียบกับค่าเฉลี่ย 30 ปี	สถานะฝนสะสม
ตาก	ไม่มีฝน	674.9	115.8	สูงกว่า	ร้อยเอ็ด	ไม่มีฝน	1,131.2	252.2	สูงกว่า					
เชียงใหม่	ไม่มีฝน	749.8	112.0	สูงกว่า	อุบลราชธานี (ศูนย์ฯ)	0.1	1,428.6	303.3	สูงกว่า	ตะกั่วป่า	2.0	2,836.10	478.30	สูงกว่า
พิษณุโลก	0.8	1,125.5	247.6	สูงกว่า	อุบลราชธานี สกษ.	ไม่มีฝน	1,394.4	343.6	สูงกว่า	กระบี่	ไม่มีฝน	1,772.90	266.30	สูงกว่า
เพชรบูรณ์	ไม่มีฝน	1,090.4	199.0	สูงกว่า	ศรีสะเกษ	ไม่มีฝน	1,194.8	260.0	สูงกว่า	ภูเก็ต	ไม่มีฝน	1,439.70	286.80	สูงกว่า
กำแพงเพชร	4.8	1,431.1	170.5	สูงกว่า	ท่าตูม	ไม่มีฝน	898.3	227.9	ต่ำกว่า	ภูเก็ต (ศูนย์ฯ)	ไม่มีฝน	1,521.50	329.80	สูงกว่า
อุ้มผาง	2.1	983.8	248.4	สูงกว่า	นครราชสีมา	ไม่มีฝน	1,212.4	157.2	สูงกว่า	เกาะลันตา	ไม่มีฝน	1,758.70	304.20	สูงกว่า
พิจิตร สกษ.	ไม่มีฝน	898.9	227.4	สูงกว่า	สุรินทร์	ไม่มีฝน	1,084.4	256.2	สูงกว่า	ตรัง	ฝนเล็กน้อย	1,879.30	275.10	สูงกว่า
ดอนเจดีย์ สกษ.	ฝนเล็กน้อย	837.4	102.9	สูงกว่า	สุรินทร์ สกษ.	-	1,052.2	223.7	สูงกว่า	สตูล	0.1	1,523.10	259.30	สูงกว่า
วิเชียรบุรี	ไม่มีฝน	960.1	209.2	สูงกว่า	ไซคซัน	ไม่มีฝน	735.1	153.5	สูงกว่า	ภาคกลาง				
					ปากช่อง สกษ.	1.7	852.1	125.4	สูงกว่า	สถานีอุตุนิยมวิทยา	ปริมาณน้ำฝน24 ชม.(mm)	ปริมาณน้ำฝนสะสม(mm.)	ปริมาณฝน ส.ค. ปัจจุบันเทียบกับค่าเฉลี่ย 30 ปี	สถานะฝนสะสม
					นางรอง	ไม่มีฝน	894.9	181.7	สูงกว่า					
					บุรีรัมย์	ไม่มีฝน	1,362.7	263.2	สูงกว่า	1	พลับ สกษ.	81.9	3,052.3	
					ภาคตะวันออก					2	ระนอง	58.3	3,350.2	
					สถานีอุตุนิยมวิทยา	ปริมาณน้ำฝน24 ชม.(mm)	ปริมาณน้ำฝนสะสม(mm.)	ส.ค. ปัจจุบันเทียบกับค่าเฉลี่ย 30 ปี	สถานะฝนสะสม	3	เชียงใหม่	43.6	1,560.5	
					นครนายก	7.4	1,871.3	***	***	4	เกาะสีชัง	40.3	706.1	
					ปราจีนบุรี	0.9	1,347.2	358.5	สูงกว่า	5	กรุงเทพฯ บางนา สกษ.	39.0	1,191.6	
					กบินทร์บุรี	2.1	1,514.6	290.4	สูงกว่า	ปริมาณฝนสูงสุด				
					สระแก้ว	3.3	1,011.5	216.1	สูงกว่า	ฝนสะสมสูงสุด				
					ฉะเชิงเทรา	21.6	1,286.2	170.7	สูงกว่า	ระนอง				
					ชลบุรี	6.2	968.3	154.1	สูงกว่า	สถานีอุตุนิยมวิทยา				
					เกาะสีชัง	40.3	706.1	136.8	สูงกว่า	ศูนย์มืองันวิฤกตุน้ำ กรมทรัพยากรน้ำ				
					พัทลุง	0.7	659.1	97.6	ต่ำกว่า	ศูนย์มืองันวิฤกตุน้ำ กรมทรัพยากรน้ำ				
					ฉะเชิงเทรา	0.5	1,051.9	208.6	สูงกว่า	ศูนย์มืองันวิฤกตุน้ำ กรมทรัพยากรน้ำ				
					แหลมฉบัง	-	673.0	116.4	ต่ำกว่า	ศูนย์มืองันวิฤกตุน้ำ กรมทรัพยากรน้ำ				
					สัตหีบ	ไม่มีฝน	871.8	109.0	สูงกว่า	ศูนย์มืองันวิฤกตุน้ำ กรมทรัพยากรน้ำ				
					ระยอง	ไม่มีฝน	1,055.0	132.3	สูงกว่า	ศูนย์มืองันวิฤกตุน้ำ กรมทรัพยากรน้ำ				
					หัวหิน	1.7	852.1	123.1	ต่ำกว่า	ศูนย์มืองันวิฤกตุน้ำ กรมทรัพยากรน้ำ				
					จันทบุรี	-	2,627.5	497.2	สูงกว่า	ศูนย์มืองันวิฤกตุน้ำ กรมทรัพยากรน้ำ				
					พลับ สกษ.	81.9	3,052.3	520.0	สูงกว่า	ศูนย์มืองันวิฤกตุน้ำ กรมทรัพยากรน้ำ				
					ตราด	-	2,782.7	1,040.4	สูงกว่า	ศูนย์มืองันวิฤกตุน้ำ กรมทรัพยากรน้ำ				
					ปราจีนบุรี	1.0	575.6	170.7	ต่ำกว่า	ศูนย์มืองันวิฤกตุน้ำ กรมทรัพยากรน้ำ				

สัญลักษณ์ ***ไม่มีข้อมูล - ยังไม่ได้รับรายงาน/ไม่มีข้อมูล/ไม่มีฝน

หมายเหตุ ได้รับรายงานเพิ่มเติมโดยการบันทึกของเจ้าหน้าที่เป็นรายวัน ณ เวลา 07:00 น.

ปริมาณฝนสูงสุดเท่ากับ 174.5 มม. ที่ อ.เกาะกูด จ.ตราด

อุตุฯชี้ไทยตอนบนฝนเพิ่มขึ้น กทม.มีฝนระหว่างบ่ายถึงค่ำ

กรมอุตุนิยมวิทยา รายงานลักษณะอากาศทั่วไป พยากรณ์อากาศ ๒๔ ชั่วโมงข้างหน้า ประเทศไทยตอนบนมีฝนเพิ่มมากขึ้น และมีฝนตกหนักบางพื้นที่ในบริเวณภาคตะวันออกเฉียงเหนือ สำหรับกรุงเทพมหานครและปริมณฑลมีฝนส่วนมากในระหว่างบ่ายถึงค่ำ สำหรับทะเลอันดามันมีคลื่นสูง ๑-๒ เมตร

พยากรณ์อากาศสำหรับประเทศไทยตั้งแต่เวลา ๐๖:๐๐ วันนี้ ถึง ๐๖:๐๐ วันพรุ่งนี้.

ภาคเหนือ มีฝนฟ้าคะนอง ร้อยละ ๔๐ ของพื้นที่ ส่วนมากบริเวณจังหวัดเชียงใหม่ เชียงราย พะเยา แพร่ และน่าน อุณหภูมิต่ำสุด ๒๓-๒๖ องศาเซลเซียส อุณหภูมิสูงสุด ๓๔-๓๖ องศาเซลเซียส ลมตะวันตกเฉียงใต้ ความเร็ว ๑๐-๒๕ กม./ชม.

ภาคตะวันออกเฉียงเหนือ มีฝนฟ้าคะนอง ร้อยละ ๖๐ ของพื้นที่ ส่วนมากบริเวณจังหวัดอุดรธานี หนองคาย บึงกาฬ สกลนคร นครพนม มุกดาหาร อำนาจเจริญ อุบลราชธานี และศรีสะเกษ อุณหภูมิต่ำสุด ๒๔-๒๗ องศาเซลเซียส อุณหภูมิสูงสุด ๓๔-๓๕ องศาเซลเซียส ลมตะวันตกเฉียงใต้ ความเร็ว ๑๐-๒๕ กม./ชม.

ภาคกลาง มีฝนฟ้าคะนอง ร้อยละ ๔๐ ของพื้นที่ ส่วนมากบริเวณจังหวัดกาญจนบุรี ราชบุรี สุพรรณบุรี อุทัยธานี และนครสวรรค์ อุณหภูมิต่ำสุด ๒๔-๒๖ องศาเซลเซียส อุณหภูมิสูงสุด ๓๓-๓๕ องศาเซลเซียส ลมตะวันตกเฉียงใต้ ความเร็ว ๑๐-๓๐ กม./ชม.

ภาคตะวันออก ฝนฟ้าคะนอง ร้อยละ ๖๐ ของพื้นที่ และมีฝนตกหนักบางแห่ง บริเวณจังหวัดจันทบุรี และตราด อุณหภูมิต่ำสุด ๒๔-๒๘ องศาเซลเซียส อุณหภูมิสูงสุด ๒๙-๓๕ องศาเซลเซียส ลมตะวันตกเฉียงใต้ ความเร็ว ๑๕-๓๐ กม./ชม. ทะเลมีคลื่นสูงประมาณ ๑ เมตร บริเวณที่มีฝนฟ้าคะนองคลื่นสูงประมาณ ๒ เมตร

ภาคใต้ (ฝั่งตะวันออก) มีเมฆเป็นส่วนมาก กับมีฝนฟ้าคะนอง ร้อยละ ๓๐ ของพื้นที่ ส่วนมากบริเวณจังหวัดเพชรบุรี ประจวบคีรีขันธ์ ชุมพร และสุราษฎร์ธานี อุณหภูมิต่ำสุด ๒๒-๒๖ องศาเซลเซียส อุณหภูมิสูงสุด ๓๑-๓๕ องศาเซลเซียส ลมตะวันตกเฉียงใต้ ความเร็ว ๑๕-๓๐ กม./ชม. ทะเลมีคลื่นสูงประมาณ ๑ เมตร บริเวณที่มีฝนฟ้าคะนองคลื่นสูง ๑-๒ เมตร

ภาคใต้ (ฝั่งตะวันตก) มีเมฆเป็นส่วนมาก กับมีฝนฟ้าคะนอง ร้อยละ ๔๐ ของพื้นที่ ส่วนมากบริเวณจังหวัดระนอง พังงา และภูเก็ต อุณหภูมิต่ำสุด ๒๑-๒๖ องศาเซลเซียส อุณหภูมิสูงสุด ๓๑-๓๔ องศาเซลเซียส ลมตะวันตกเฉียงใต้ ความเร็ว ๑๕-๓๕ กม./ชม. ทะเลมีคลื่นสูง ๑-๒ เมตร บริเวณที่มีฝนฟ้าคะนองคลื่นสูงมากกว่า ๒ เมตร

กรุงเทพมหานครและปริมณฑล มีฝนฟ้าคะนอง ร้อยละ ๗๐ ของพื้นที่ ส่วนมากในระหว่างบ่ายถึงค่ำ อุณหภูมิต่ำสุด ๒๖-๒๗ องศาเซลเซียส อุณหภูมิสูงสุด ๓๓-๓๖ องศาเซลเซียส ลมตะวันตกเฉียงใต้ ความเร็ว ๑๕-๓๐ กม./ชม.

กรมชลฯติดตามน้ำท่วมเมืองจันทบุรีใกล้ซิด

กรมชลประทาน ติดตามสถานการณ์น้ำท่วม อ.มะขาม จ.จันทบุรี ใกล้ซิด ผันน้ำส่วนหนึ่งเข้าคลองระบายน้ำภักดีรำไพ เพื่อคลี่คลายปัญหาแล้ว

นายทองเปลว กองจันทร์ รองอธิบดีกรมชลประทานเปิดเผยว่า เมื่อวานนี้ (๒๓ ส.ค.) ได้เกิดฝนตกหนักในพื้นที่จังหวัดจันทบุรี บริเวณ อ.มะขาม และ อ.เมืองจันทบุรี ตั้งแต่เวลาประมาณ ๑๖.๐๐ น. เป็นต้นมา กรมชลประทาน โดยโครงการชลประทานจันทบุรี ได้ประสานและรายงานสถานการณ์น้ำไปยังผู้ว่าราชการจังหวัด ป้องกันและบรรเทาสาธารณภัยจังหวัด นายอำเภอมะขาม เทศบาลมะขามเมืองใหม่ และหน่วยงานที่เกี่ยวข้อง เพื่อให้ประชาสัมพันธ์แจ้งเตือนประชาชน พร้อมเตรียมเครื่องจักร เครื่องมือ และเครื่องสูบน้ำไว้คอยช่วยเหลือประชาชน ซึ่งสำหรับปริมาณฝนสูงสุด วัดได้ที่ฝายท่าระม้า อ.มะขาม ๒๒๓ มิลลิเมตร และ บ.โป่งโรงเขน อ.มะขาม ๑๘๙.๕ มิลลิเมตร ส่งผลให้มีน้ำป่าไหลหลากจากเขาเกลือและเขาใต้ ทำให้เกิดน้ำท่วมฉับพลันบริเวณ ต.ปัทวี อ.มะขาม ซึ่งปริมาณน้ำที่สถานีวัดน้ำ Z.๑๔ อ.มะขาม เริ่มล้นตลิ่งเมื่อเวลา ๒๔.๐๐ น. คืนที่ผ่านมา (๒๓ ส.ค. ๖๐) และเพิ่มขึ้นอย่างต่อเนื่อง จนมีระดับน้ำสูงสุดเมื่อเวลา ๐๔.๐๐ น.ของวันนี้ (๒๔ ส.ค.) ที่ระดับ ๘.๖๔ เมตร สูงกว่าตลิ่ง ๐.๖๔ เมตร ก่อนจะเริ่มลดลงจนกระทั่งต่ำกว่าตลิ่งในเวลา ๑๐.๐๐ น. ที่ผ่านมา ซึ่งผลจากการที่ได้มีการระดมกำลังเจ้าหน้าที่จาก อส. อปพร. กำนัน ผู้ใหญ่บ้าน และอาสาสมัครกู้ภัย เข้าไปช่วยเหลือบรรเทาทุกข์ให้กับประชาชนที่ติดอยู่ตามบ้านเรือนอย่างใกล้ชิด จนสามารถควบคุมสถานการณ์ได้ในที่สุด

อย่างไรก็ตามโครงการชลประทานจันทบุรี ได้บริหารจัดการน้ำด้วยการผันน้ำส่วนหนึ่งเข้าคลองระบายน้ำภักดีรำไพ อันเนื่องมาจากพระราชดำริ ซึ่งได้ยกบานประตูระบายน้ำให้พ้นน้ำรอไว้แล้ว เพื่อลดปริมาณน้ำที่จะไหลผ่านเข้าสู่เขตเทศบาลเมือง

จันทบุรี และเร่งระบายน้ำออกสู่ทะเลให้เร็วที่สุด ปัจจุบันระดับน้ำที่บริเวณวัดจันทนาราม (สถานี Z.๕๗) ในเขตเทศบาลเมืองจันทบุรี อยู่ที่ ๑.๙๖ เมตร ต่ำกว่าตลิ่ง ๑.๔๓ เมตร ไม่ส่งผลกระทบต่อเขตเทศบาลเมืองจันทบุรีแต่อย่างใด ทั้งนี้ ศูนย์ปฏิบัติการน้ำอัจฉริยะ กรมชลประทาน คาดว่าปริมาณน้ำสูงสุดจะไหลผ่านอ.เมืองจันทบุรี ในช่วงเวลาประมาณ ๑๒.๐๐ - ๑๔.๐๐ น. ของวันนี้ (ไอ เอ็น เอ็น)

แม่น้ำเจ้าพระยาสูงขึ้นอย่างต่อเนื่อง ชาวโพงผองครวญลำบากเดินทางเข้าออก

แม่น้ำเจ้าพระยาเพิ่มสูงขึ้นอย่างต่อเนื่อง ชาวโพงผอง เด็กนักเรียนครวญเดินทางเข้าออกลำบาก ล่าสุด มีผู้ได้รับความเดือดร้อน ๑๓๒ คริวเรือน พร้อมเตรียมนำเรือแจกจ่ายสิ่งของ ทาง อบต.โพงผอง ร่วมกับทหารเร่งกรอกกุงทรายเพื่อป้องกันจุดเสี่ยง

สถานการณ์น้ำในแม่น้ำเจ้าพระยาเพิ่มขึ้นอย่างต่อเนื่อง หลังเขื่อนเจ้าพระยา จังหวัดชัยนาท ระบายลงสู่ท้ายเขื่อนเพื่อรองรับมวลน้ำจากทางภาคเหนือ ล่าสุด แม่น้ำเจ้าพระยา ที่สถานีชลมาตร C๗A หน้าศาลากลางจังหวัดอ่างทอง อยู่ที่ระดับ ๗.๒๓ เมตร จากระดับตลิ่ง ๙.๓๒ มีปริมาณน้ำไหลผ่าน ๑,๔๙๔ ลูกบาศก์เมตรต่อวินาที ส่งผลกระทบต่อบ้านตลิ่ง บริเวณคลองโพงผอง สาขาแม่น้ำเจ้าพระยา ไหลเข้าท่วมบ้านเรือนประชาชน ท่วมข้างสูง ๓๐-๙๐ เซนติเมตร มีผู้ประสบภัยแล้วจำนวน ๑๓๒ คริวเรือน

ด้าน นางสำเริง เมฆหมอก อายุ ๖๕ ปี ชาวบ้านในตำบลโพงผอง กล่าวว่า ในช่วงนี้ได้รับความเดือดร้อนจากน้ำเอ่อล้นตลิ่งไหลเข้าท่วมบ้านเป็นครั้งที่ ๓ แล้ว ต้องใช้เรือพายในการเดินทางเข้าออกจากบ้าน ส่งลูกหลานไปโรงเรียน และทำงาน รวมทั้งต้องคอยระแวงสัตว์ร้ายมีพิษที่หนีมาตามน้ำ หลบซ่อนอาศัยอยู่ในบ้านเรือน และในช่วงนี้น้ำในคลองโพงผอง ขึ้นอย่างรวดเร็วและเพิ่มปริมาณอย่างต่อเนื่อง ส่งผลกระทบต่อในการดำเนินชีวิตประจำวัน

แต่อย่างไรก็ตาม ชาวบ้านบริเวณนี้ชินแล้ว เนื่องจากเป็นวิถีของชาวบ้านนอกเขตป้องกันน้ำ และบ้านอยู่ริมคลองเมื่อถึงฤดูน้ำหลากน้ำเอ่อล้นก็ไหลเข้าท่วม เป็นสถานการณ์ที่ต้องปรับตัวรับสภาพให้เคยชินต่อธรรมชาติ

นายไพบุลย์ ศุภบุญ นายอำเภอป่าโมก กล่าวว่า เบื้องต้นได้ทำการประชาสัมพันธ์ให้ประชาชนได้รับทราบเตรียมเก็บข้าวของยกขึ้นที่สูง พร้อมเฝ้าติดตามสถานการณ์น้ำอย่างใกล้ชิด โดยชาวบ้านในตำบลโพงผอง ได้รับความเดือดร้อนแล้วจำนวน ๑๓๒ คริวเรือน ซึ่งเป็นบ้านเรือนที่อยู่ริมคลองโพงผอง นอกเขตคันกั้นน้ำ พร้อมนำเรือแจกจ่ายสิ่งของเพื่อบรรเทาความเดือดร้อน

ส่วนพื้นที่ในแนวคันกั้นน้ำ ทางองค์การบริหารส่วนตำบลโพงผอง พร้อมกับชาวบ้าน และเจ้าหน้าที่ทหารชุดรักษาความสงบได้ร่วมกันกรอกทรายเพื่อเสริม และป้องกันจุดเสี่ยงน้ำเอ่อล้นตลิ่งต่อไป

ด้าน จ.ชัยนาท นายสุชาติ เจริญศรี ผู้อำนวยการสำนักงานชลประทานที่ ๑๒ เขื่อนเจ้าพระยา จ.ชัยนาท เปิดเผยสถานการณ์น้ำลุ่มเจ้าพระยา ว่า ปริมาณน้ำจากทางภาคเหนือยังไหลเข้าสู่เขื่อนเจ้าพระยา จ.ชัยนาท อย่างต่อเนื่องซึ่งกรมชลประทาน ได้ทำการผันน้ำเข้าระบบชลประทานฝั่งตะวันตก และฝั่งตะวันออกเหนือเขื่อนเจ้าพระยา เพิ่มขึ้นจาก ๓๑๙ ลูกบาศก์เมตรต่อวินาที เป็น ๓๓๕ ลูกบาศก์เมตรต่อวินาที

เพื่อลดปริมาณน้ำไหลเข้าเขื่อนเจ้าพระยา และยังคงรักษาอัตราการระบายน้ำผ่านท้ายเขื่อนเจ้าพระยาคงที่ในอัตรา ๑,๔๙๘ ลูกบาศก์เมตรต่อวินาที เพื่อไม่ให้มีผลกระทบต่อชาวบ้านริมตลิ่งมากนัก และไม่กระทบต่อนาข้าวในที่ลุ่มต่ำที่อยู่ระหว่างการเก็บเกี่ยว ทั้งนี้ หากชาวนาลุ่มเจ้าพระยา ทำการเก็บเกี่ยวข้าวเสร็จสิ้นก่อนวันที่ ๑๕ กันยายนนี้ การผันน้ำเข้าทุ่งจะทำได้เพิ่มมากขึ้น

สำหรับปริมาณน้ำวันนี้ น้ำเจ้าพระยาที่ไหลมาจาก จ.นครสวรรค์ มีปริมาณ ๑,๘๒๒ ลูกบาศก์เมตรต่อวินาที เพิ่มขึ้นจากเมื่อวาน ๔ ลูกบาศก์เมตรต่อวินาที ส่วนน้ำสะแกกรัง จาก จ.อุทัยธานี มีปริมาณ ๓๕ ลูกบาศก์เมตรต่อวินาที ลดลงจากวานนี้ ๑๓ ลูกบาศก์เมตรต่อ ระดับน้ำเหนือเขื่อนเจ้าพระยา ที่ อ.เมืองชัยนาท น้ำสูงขึ้นจากเมื่อวาน ๑ เซนติเมตร อยู่ที่ระดับ ๑๕.๘๑ เมตร ระดับน้ำท้ายเขื่อนที่ อ.สรรพยา น้ำทรงตัวอยู่ที่ระดับ ๑๓.๖๐ เมตร (ผู้จัดการ)

น้ำล้นตลิ่งเจ้าพระยาท่วม ๖ อำเภอที่อยู่รยะยาวสูงสุด ๑ ม.

สถานการณ์น้ำล้นตลิ่งเจ้าพระยา ท่วมบ้านประชาชน ๖ อำเภอ ในจ.พระนครศรีอยุธยา กระทบ ๑.๖ หมื่นหลัง สูงสุด ๑ ม. หลังเขื่อนเจ้าพระยา จ.ชัยนาท ได้เร่งพร่องน้ำลงสู่ท้ายเขื่อนเพื่อรองรับมวลน้ำจากทางภาคเหนือ

สำนักงานป้องกันและบรรเทาสาธารณภัยจังหวัดพระนครศรีอยุธยา(ปภ.) เปิดเผยกับสำนักข่าวไอ.เอ็น.เอ็น.ว่า ขณะนี้ พบบ้านเรือนประชาชน ซึ่งตั้งอยู่ริมตลิ่งแม่น้ำเจ้าพระยา นอกเขตคันกันน้ำ ในพื้นที่ ๖ อำเภอของจังหวัด ประกอบด้วย อ.พระนครศรีอยุธยา, เสนา, บางไทร, ผักไห้, บางบาล และ บางปะอิน กำลังประสบภาวะ น้ำเอ่อล้นตลิ่งเข้าท่วม บ้านเรือนราษฎร

หลังเขื่อนเจ้าพระยา จ.ชัยนาท ได้เร่งพร่องน้ำลงสู่ท้ายเขื่อนเพื่อรองรับมวลน้ำจากทางภาคเหนือ ในอัตรา ๑,๔๙๘ ลูกบาศก์เมตรต่อวินาที ซึ่งปกติแล้ว พื้นที่ริมตลิ่งของอ.เสนา และ บางบาล จะได้รับผลกระทบทันที เมื่อเขื่อนเจ้าพระยา ระบายน้ำในอัตรา ๘๐๐ ลูกบาศก์เมตรต่อวินาที

ทั้งนี้จากการตรวจสอบ พบน้ำที่ท่วมขัง มีระดับสูงสุดประมาณ ๑ เมตร เบื้องต้น มีประชาชนได้รับผลกระทบแล้ว จำนวน ๑๕,๙๘๗ หลังคาเรือน สำหรับแนวทางการให้ความช่วยเหลือ นั้น ทางปภ. ได้ลงพื้นที่นำยารักษาโรค โดยเฉพาะโรค ที่มากับน้ำ เข้าไปแจกจ่าย ให้กับประชาชน เพื่อเป็นการบรรเทาความเดือดร้อนแล้ว อย่างไรก็ตาม คาดว่าสถานการณ์จะกลับเข้าสู่ ภาวะปกติได้ก็ต่อเมื่อสิ้นสุดช่วงฤดูน้ำหลาก (ไอ เอ็น เอ็น)

ฝนถล่มจันทบุรีทำน้ำป่าหลากต้องอพยพผู้ป่วยชั่วคราว

เกิดฝนตกหนักตลอดคืน ทำน้ำป่าไหลหลากเข้าท่วมบ้าน ชาวจันทบุรี กว่า ๕๐ หลัง ต้องอพยพผู้ป่วย ผู้สูงอายุชั่วคราว เนื่องจากน้ำป่ามีระดับเพิ่มสูงขึ้นเรื่อย ๆ

เจ้าหน้าที่อาสาหน่วยกู้ภัยสมาคมสว่างกตัญญูธรรมสถานจันทบุรี ได้รับแจ้งจากชาวบ้านว่าใน ตำบลปลิว อำเภอมะขาม จังหวัดจันทบุรี ว่าเกิดฝนตกหนักตลอดทั้งคืน ทำให้มีน้ำป่าไหลหลากเข้าท่วมบ้านเรือน สวนผลไม้ใน ๔ หมู่บ้าน ชาวบ้าน ได้รับความเดือดร้อนกว่า ๕๐ หลังคาเรือน ซึ่งชาวบ้านได้ขอความช่วยเหลือไปยังเจ้าหน้าที่ ให้เดินทางมานำผู้ป่วยติดเตียง ผู้สูงอายุ และคนตาบอด อพยพไปอยู่ในพื้นที่ปลอดภัย เนื่องจากน้ำป่ามีระดับเพิ่มสูงขึ้นเรื่อย ๆ หลังรับแจ้งเจ้าหน้าที่จึงนำกำลัง พร้อมเรือท้องแบน จำนวน ๑๐ ลำ รุดไปยังจุดที่ชาวบ้านแจ้งมา เมื่อไปถึงพบว่าในพื้นที่มีฝนตกหนักลงมาอย่างต่อเนื่อง และพบว่า มีน้ำท่วมบ้านเรือนใน ๔ หมู่บ้าน คือ หมู่ที่ ๔,๗,๘,และหมู่ที่ ๙ ตำบลปลิว รวมทั้งสวนผลไม้กินเนื้อที่เป็นวงกว้าง ทำให้ชาวบ้าน ไม่สามารถเก็บข้าวของไว้ในที่สูงได้ทัน บางบ้านถูกน้ำป่าไหลหลากพัดของใช้ลอยไปกับกระแสน้ำ

ทั้งนี้เจ้าหน้าที่ได้ช่วยเคลื่อนย้ายผู้ป่วยติดเตียง คนตาบอด และผู้สูงอายุออกมาจากบ้านไปอยู่ในพื้นที่ที่ปลอดภัย เป็นการชั่วคราว นอกจากนี้ยังพบว่า ถนนสายจันทบุรี-สระแก้ว ขาเข้าและขาออกได้มีน้ำป่าไหลบ่าเข้าท่วมถนน ทำให้รถเล็ก ไม่สามารถสัญจรผ่านไปมาได้ เบื้องต้นทางเทศบาลตำบลปลิว ได้เปิดสำนักงานให้เป็นศูนย์อพยพผู้ประสบภัยชั่วคราว เพื่อให้ชาวบ้านที่ได้รับผลกระทบจากน้ำท่วมบ้านได้เข้ามาพักอาศัยจนกว่าสถานการณ์จะเข้าสู่ภาวะปกติ ซึ่งนายวิฑูรช ศรีนาม ผู้ว่าราชการจังหวัดจันทบุรี ได้รับทราบถึงสถานการณ์แล้ว (ไอ เอ็น เอ็น)

ได้ฝุ่น"ฮาโตะ"ซัดภาคใต้จีน ผู้เสียชีวิตเพิ่มเป็น๑๐ราย

ได้ฝุ่น "ฮาโตะ" สร้างความเสียหายอย่างหนักให้กับฮ่องกงและมาเก๊า ก่อนเคลื่อนตัวเข้าสู่มณฑลกว่างตุง ทางตอนใต้ของจีน เป็นจุดหมายต่อไป ขณะที่จำนวนผู้เสียชีวิตจากพื้นที่ทั้งสามแห่งเพิ่มเป็นอย่างน้อย ๑๐ คนแล้ว

อิทธิพลรุนแรงของได้ฝุ่นฮาโตะซึ่งเคลื่อนตัวเข้าสู่มณฑลกว่างตุง ทางตอนใต้ของจีน เมื่อวันพุธที่ผ่านมา สร้างความเสียหาย อย่างหนักและเป็นวงกว้าง โดยมีรายงานผู้เสียชีวิตอย่างน้อย ๔ คน และทางการอพยพประชาชนเกือบ ๒๗,๐๐๐ คน อีกทั้งประชาชนเกือบ ๒ ล้านครัวเรือนไม่มีกระแสไฟฟ้าใช้เป็นเวลาหลายชั่วโมง แม้พายุเริ่มอ่อนกำลังลงบ้างเมื่อเคลื่อนตัว เข้าสู่แผ่นดิน แต่สำนักงานอุตุนิยมวิทยายังคงเตือนภัยและเฝ้าระวังการเกิดดินโคลนถล่ม และน้ำท่วมฉับพลันในระยะนี้

ขณะที่ก่อนเดินทางถึงภาคใต้ของจีน ได้ฝุ่นฮาโตะพัดถล่มฮ่องกงเป็นที่แรกในวันเดียวกัน ด้วยความเร็วลมกระโชก ๒๐๗ กิโลเมตรต่อชั่วโมง และความเร็วลมศูนย์กลาง ๑๒๖ กิโลเมตรต่อชั่วโมง ถือเป็นพายุลูกแรกในรอบ ๕ ปี หรือนับตั้งแต่ ได้ฝุ่น "วิเซนเต" เมื่อปี ๒๕๕๕ ที่มีความรุนแรงอยู่ในระดับ "สีแดง" หรือ "ระดับ ๑๐" ซึ่งเป็นขั้นสูงสุดตามระบบการเตือนภัย ของสำนักงานอุตุนิยมวิทยาฮ่องกง ส่งผลให้มีผู้เสียชีวิตอย่างน้อย ๑ คน เป็นชายวัย ๘๓ ปีซึ่งถูกต้นไม้ล้มทับ และมีผู้ได้รับบาดเจ็บ อีกมากกว่า ๑๒๐ คน

ด้านการเกาะมาเก๊าที่อยู่ทางตะวันตกของฮ่องกงพบผู้เสียชีวิตอย่างน้อย ๕ คน หนึ่งในนั้นเป็นนักท่องเที่ยว จากจีนแผ่นดินใหญ่ นอกจากนี้ ความรุนแรงของพายุยังสร้างปัญหาให้กับระบบจ่ายกระแสไฟฟ้าในพื้นที่บางส่วนของมาเก๊า

อย่างไรก็ตาม สถานการณ์ทั้งในฮ่องกงและมาเก๊าเริ่มดีขึ้นเมื่อช่วงกลางดึกของคืนวันพุธตามเวลาที่ท้องถิ่น โดยสายการบินหลายแห่ง รวมถึงคาร์เธย์ แปซิฟิก ทอยยกกลับมาให้บริการบ้างแล้ว เช่นเดียวกับระบบขนส่งสาธารณะบนบกในบางเส้นทาง

ทั้งนี้ ระหว่างเดือนก.ค. ถึงต.ค. ของทุกปีถือเป็นช่วงฤดูมรสุมของฮ่องกงและมาเก๊า สำหรับพายุที่มีกำลังลมรุนแรงที่สุดในประวัติศาสตร์ของฮ่องกงคือไต้ฝุ่น "วานต้า" เมื่อปี ๒๕๐๕ มีความเร็วลมสูงสุดใกล้ศูนย์กลาง ๒๘๔ กิโลเมตรต่อชั่วโมง และส่งผลให้มีผู้เสียชีวิตอย่างน้อย ๑๓๐ คน นอกจากนี้ ประชาชนอีกราว ๗๒,๐๐๐ คนต้องไร้ที่อยู่อาศัย (เดลินิวส์)

