



รายงานสถานการณ์น้ำรายวัน

เสนอโดย

ศูนย์เมขลา

ศูนย์ป้องกันวิกฤติน้ำ

กรมทรัพยากรน้ำ

ประจำวันที่ ๒๔ กรกฎาคม ๒๕๖๐

สารบัญ

๑) สรุปสถานการณ์น้ำ

๑.๑ นัยสำคัญประจำวัน

๑.๒ พื้นที่ที่คาดว่าจะมีฝนตกฟ้าคะนอง

๑.๓ สถานการณ์การเก็บน้ำในเขื่อนขนาดใหญ่

๑.๔ พื้นที่ที่ต้องให้ความสนใจเป็นพิเศษ

๑.๕ พื้นที่น้ำท่วม น้ำท่วมขัง น้ำป่าไหลหลาก และดินโคลนถล่ม

๑.๖ รายละเอียดข้อมูลสนับสนุน

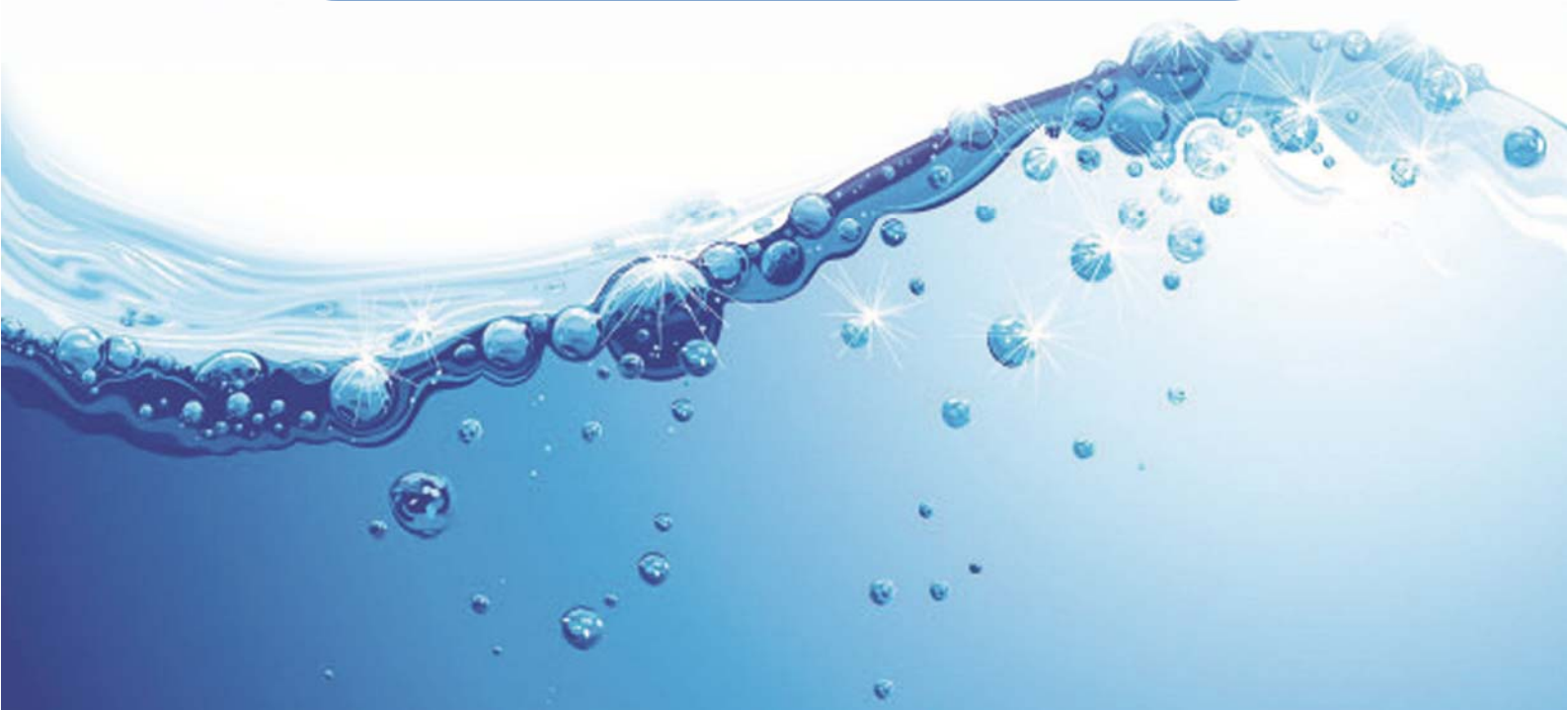
๒) ปริมาณฝนสะสมปี พ.ศ. ๒๕๕๘ และ ๒๕๕๙ เทียบค่าเฉลี่ย ๓๐ ปี

๓) สถานการณ์น้ำในอ่างเก็บน้ำขนาดใหญ่ และขนาดกลาง

๔) สถานการณ์น้ำในลำน้ำ

๕) รายงานสถานการณ์น้ำรายลุ่มน้ำ

๖) รายงานระดับน้ำจากกล้อง CCTV



สรุปสถานการณ์น้ำ





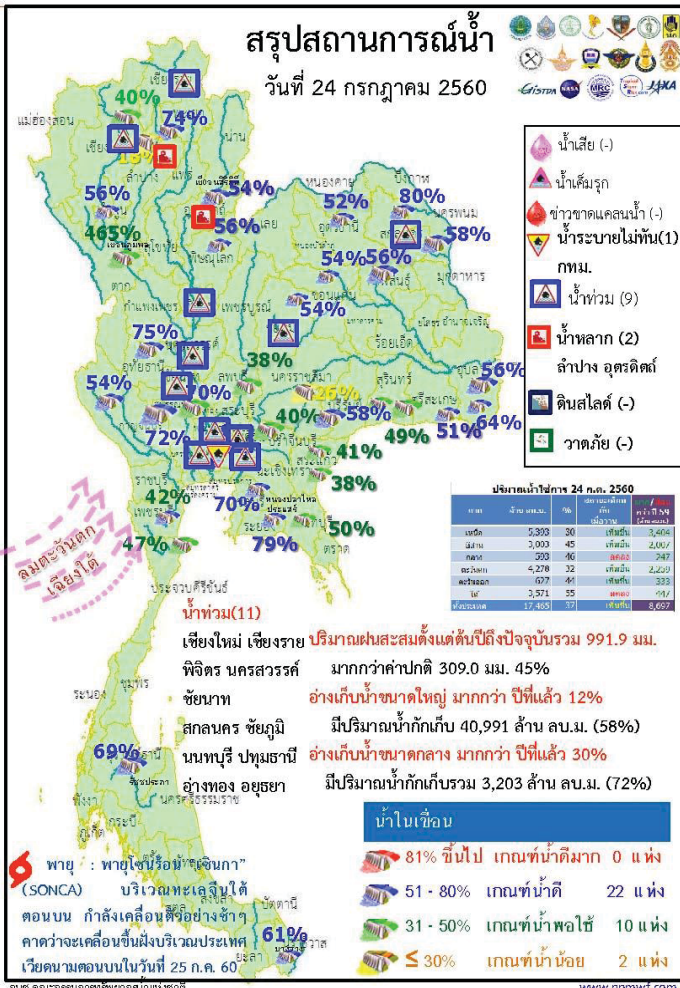
สรุปสถานการณ์น้ำ

24 กรกฎาคม 2560

สำนักงานเลขาธิการ
คณะกรรมการทรัพยากรน้ำแห่งชาติ

<https://www.facebook.com/odd.rasana>

นัยสำคัญ: **24 กรกฎาคม 2560**



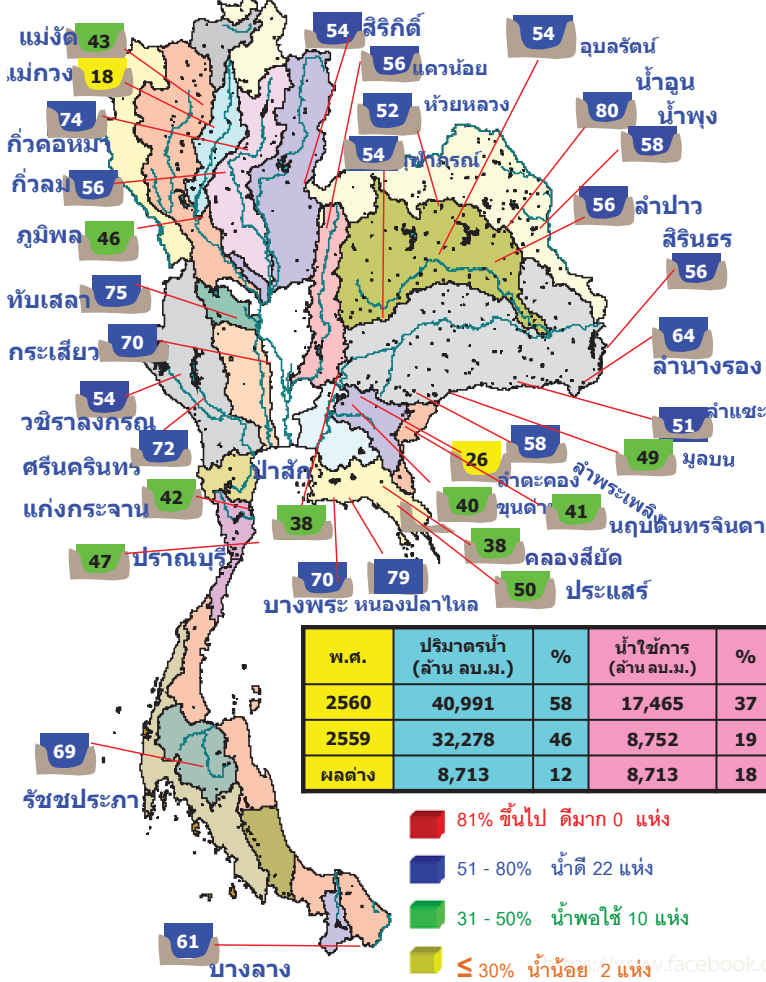
- 1.ปริมาณฝนสะสมตั้งแต่ต้นปี2560 ถึงวันที่ 20 กรกฎาคม 60 รวม 991.9 มม. มากกว่าค่าเฉลี่ย 309.0 มม. (45%)
- 2.อ่างเก็บน้ำขนาดใหญ่มีปริมาณน้ำเก็บกัก 40,991 ล้าน ลบ.ม. (58%) มากกว่าปีที่แล้ว 12% (8,713 ล้าน ลบ.ม.)
- 3.อ่างเก็บน้ำขนาดกลาง มีปริมาณน้ำเก็บกักรวม 3,203 ล้าน ลบ.ม. (72%) มากกว่าปีที่แล้ว 30% (1,342 ล้าน ลบ.ม.)
- 4.พื้นที่ที่ต้องให้ความสนใจเรื่องน้ำ
 - 4.1พื้นที่น้ำท่วม 11 จังหวัด เชียงใหม่ เชียงราย พิจิตร นครสวรรค์ ชัยนาท สกลนคร ชัยภูมิ นนทบุรี ปทุมธานี อ่างทอง ออยุธยา
 - 4.1.2 พื้นที่ระบายไม่ทัน 1 จังหวัด กทม.
 - 4.2 พื้นที่น้ำหลาก 2 จังหวัด ลำปาง อุตรดิตถ์
 - 4.2 ขาดแคลนน้ำ
 - 4.2.1. ขาดแคลนน้ำอุปโภค-บริโภค - จังหวัด
 - 4.2.2 ขาดแคลนน้ำเกษตร - จังหวัด
 - 4.3 น้ำเค็มรุก - จังหวัด
 - 4.4 คุณภาพน้ำ
 - 4.4.1 น้ำเสียเนื่องจากสิ่งปฏิกูล - จังหวัด
 - 4.4.2 น้ำเสียเนื่องจากน้ำท่วมขัง - จังหวัด

กนข

คณะกรรมการทรัพยากรน้ำแห่งชาติ

24 กรกฎาคม 2560

สถานการณ์การเก็บกักน้ำในเขื่อนขนาดใหญ่ มีปริมาณน้ำสูงกว่าเกณฑ์กักเก็บน้ำสูงสุด 9 เขื่อน



เขื่อนก๊วกคหมา	ลำปาง	74%
เขื่อนก๊วลม	ลำปาง	56%
เขื่อนอุบลรัตน์	ขอนแก่น	54%
เขื่อนน้ำพุง	สกลนคร	58%
เขื่อนลำพระเพลิง	นครราชสีมา	58%
เขื่อนป่าสักชลสิทธิ์	ลพบุรี สระบุรี	38%
เขื่อนทับเสลา	อุทัยธานี	75%
เขื่อนกระเสียว	สุพรรณบุรี	70%
เขื่อนหนองปลาไหล	ระยอง	79%

มีปริมาณน้ำต่ำกว่าเกณฑ์กักเก็บน้ำต่ำสุด 1 เขื่อน

แม่กวดมธรา	เชียงใหม่	18%
------------	-----------	-----

สภาพน้ำและการระบายน้ำ กพท

เขื่อน	ปริมาณน้ำไหลเข้าอ่าง (ล้าน ลบ.ม.)		รวมปริมาณน้ำไหลเข้าอ่างรวมแล้ว (ล้าน ลบ.ม.)		ปริมาณน้ำที่ระบายออก (ล้าน ลบ.ม.)	ปริมาณน้ำที่เก็บกักในอ่าง (ล้าน ลบ.ม.)	ไม่เพียงพอ (%)	ไม่ใช้เกิน (%)
	A	B	C	D				
1 เขื่อนลพบุรี	39.34	5.00	5.97	2393.52	24.77	401	28 ส.ค. 2561	
2 เขื่อนสิริกิติ์	60.41	2.50	3.43	2301.57	34.56	671	25 พ.ค. 2562	
3 เขื่อนศรีนครินทร์	23.87	4.00	4.11	2565.30	34.30	624	8 เม.ย. 2562	
4 เขื่อนวชิราลงกรณ	46.73	6.00	6.99	1780.44	30.45	255	4 เม.ย. 2561	
5 เขื่อนราชบุรี	4.94	0.00	0.81	2566.25	59.86	3,168	26 มิ.ย. 2569	
6 เขื่อนลพบุรี	2.10	5.00	6.23	605.08	51.36	97	28 ส.ค. 2560	
7 เขื่อนลพบุรี	17.34	15.00	11.84	724.96	39.19	61	22 ก.ค. 2560	
8 เขื่อนลพบุรี	1.59	0.30	0.37	87.49	55.80	236	16 มิ.ย. 2561	
9 เขื่อนลพบุรี	16.56	8.00	8.62	285.22	25.13	33	25 ส.ค. 2560	
10 เขื่อนลพบุรี	0.52	0.50	0.52	50.52	39.93	97	28 ส.ค. 2560	
11 เขื่อนลพบุรี	17.14	26.00	26.00	380.59	37.68	14	6 ส.ค. 2560	
12 เขื่อนลพบุรี	12.68	0.86	0.45	478.67	53.42	1,064	21 มิ.ย. 2563	
รวม	74.37	82.82	106.94	12,436				

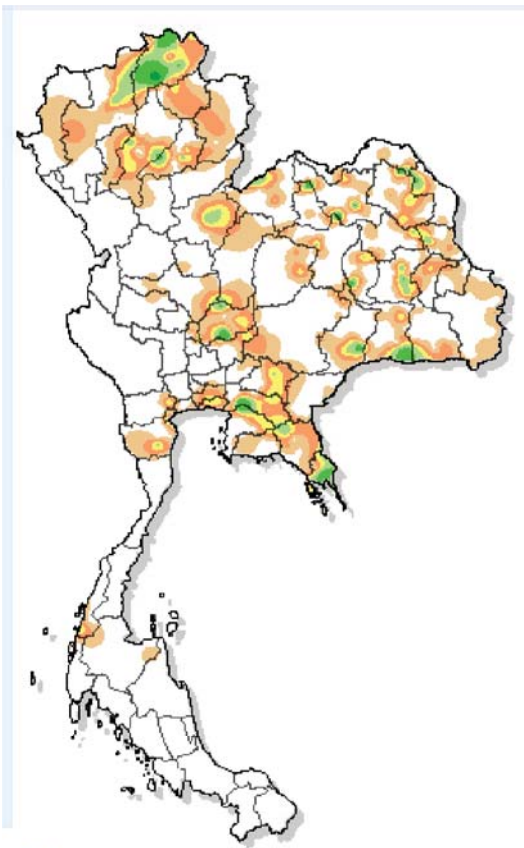
แหล่งข้อมูล: การไฟฟ้าฝ่ายผลิตแห่งประเทศไทย

กนข

คณะกรรมการทรัพยากรน้ำแห่งชาติ

24 กรกฎาคม 2560

ปริมาณฝน 24 ชั่วโมง ที่ผ่านมา

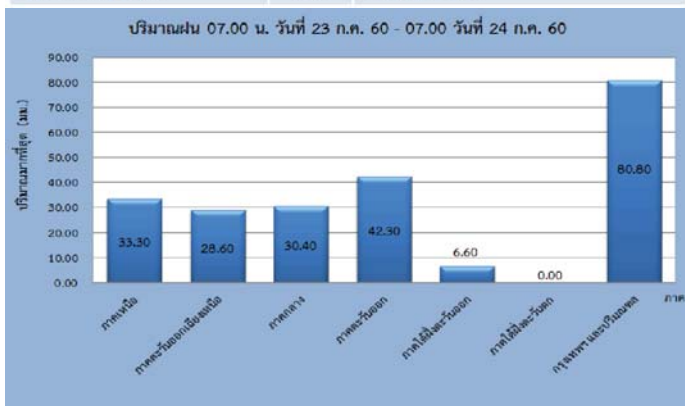


สรุปปริมาณฝนในรอบ 24 ชั่วโมง

(เวลา 07.00 น. วันที่ 23 กรกฎาคม 2560 ถึงเวลา 07.00 น. วันที่ 24 กรกฎาคม 2560)

ข้อมูลจาก : <https://www.tmd.go.th/climate/climate.php?FileID=1> เวลา 08.30 น.

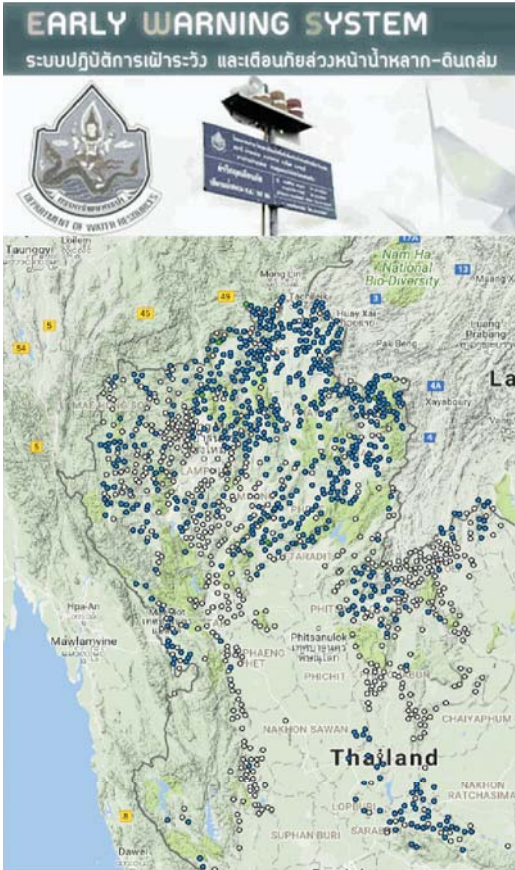
ภาค	ปริมาณมากที่สุด (มม.)	ที่
ภาคเหนือ	33.30	ที่ อ.ห้วยซ้าง จ.น่าน
ภาคตะวันออกเฉียงเหนือ	28.60	ที่ จ.สุรินทร์
ภาคกลาง	30.40	ที่ จ.ลพบุรี
ภาคตะวันออก	42.30	ที่ จ.ปราจีนบุรี
ภาคใต้ฝั่งตะวันออก	6.60	ที่ สถานีหนองพลับ อ.หัวหิน จ.ประจวบคีรีขันธ์
ภาคใต้ฝั่งตะวันตก	* ไม่มีฝน *	-
กรุงเทพฯ และปริมณฑล	80.80	ที่ กรุงเทพมหานคร



<http://hydromet.tmd.go.th/Monitor/Forecast.aspx>

<https://www.facebook.com/odd.rasana>

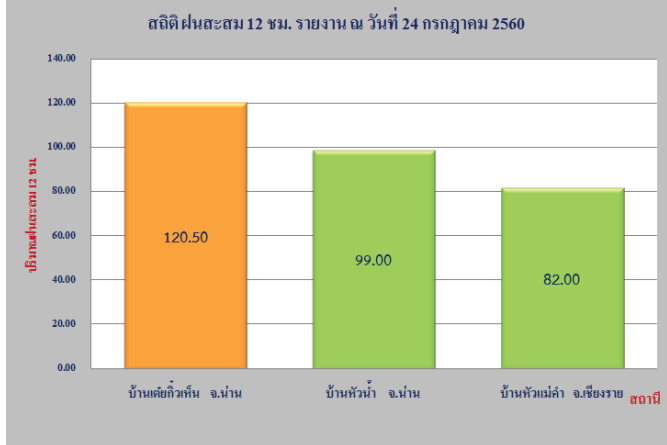
สถิติฝนสะสม 12 ชม.



สถิติฝนสะสม 12 ชม. รายงาน ณ วันที่ 24 กรกฎาคม 2560

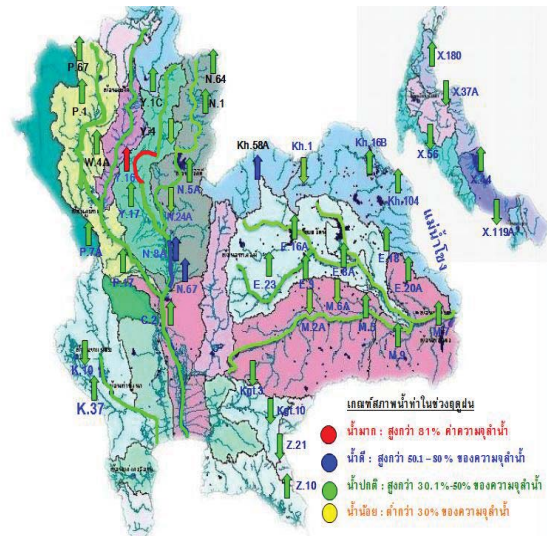
ข้อมูล : ห้องปฏิบัติการเฝ้าระวังและเตือนภัยน้ำหลาก-ดินถล่ม สำนักวิจัยพัฒนาและอุทกวิทยา (สวท.) กรมทรัพยากรน้ำ (ทน.) กระทรวงทรัพยากรธรรมชาติและสิ่งแวดล้อม

จังหวัด	รายชื่อหมู่บ้าน	ฝนสะสม 12 ชม. (มม.)	ระดับ	เวลาที่วัดได้
จ.น่าน	บ้านต๋องก๊วเห็น ค.ภูคา อ.บัว	120.50	เตือนภัย	04.11 น.
จ.น่าน	บ้านหัวน้ำ ค.พระธาตุ อ.เชียงกลาง	99.00	เฝ้าระวัง	04.17 น.
จ.เชียงราย	บ้านหัวเม้า ค.แม่ต๋ອງ อ.แม่ฟ้าหลวง	82.00	เฝ้าระวัง	00.27 น.



http://202.129.59.76/website/ews_all/index.php <https://www.facebook.com/odd.rasana>

น้ำในลำน้ำและความเค็มในแม่น้ำเจ้าพระยา



โครงการระบบเฝ้าระวังคุณภาพน้ำแบบ Real Time

สถานี	ระยะทาง	วันที่	เวลา	กรด-ด่าง pH	ความเค็ม Salinity (g/l)	ความขุ่น turbidity (NTU)	ความนำไฟฟ้า Conductivity (µS/cm)	สารละลาย TDS (mg/l)	คลอโรฟิลล์ Chlorophyll (µg/l)	ออกซิเจนในน้ำ DO (mg/l)	
แม่น้ำเจ้าพระยา											
วัดบ้านแยง	130	24/07/2560	08:50	7.30	0.10	▲137.44	225	133	▲	3.85	
วัดโพธิ์ทองเหนือ	111	24/07/2560	08:50	7.04	0.09	▲113.30	214	130	▲	5.11	
วัดโพธิ์ทอง	102	24/07/2560	08:40	8.03	0.10	▲116.70	233	140	▲	5.08	
ศาลเจ้า	96	24/07/2560	08:50	7.28	0.10	▼111.40	226	130	▼	5.20	
วัดมะขาม	91	24/07/2560	08:50	7.37	0.10	▲	233	140	▲	9.00	
วัดโสมมาเหนือ	64	24/07/2560	08:50	7.23	▼	▲104.78	240	143	▲	2.86	
รพ. ศิริราช	50	24/07/2560	08:50	-	-	-	-	-	-	-	
คลองลัดโพธิ์	35	24/07/2560	08:40	-	0.11	▼	258	150	-	-	
การท่าเรือ	27	24/07/2560	08:50	-	0.11	▲	253	-	-	-	
โรงไฟฟ้าพระนครใต้	12	24/07/2560	08:50	-	0.17	▼	387	▲	231	-	
คลองประปาฝั่งตะวันออก											
โรงงานผลิตน้ำบางเขน		24/07/2560	08:50	7.09	0.10	109.00	238	140	▲	6.60	
คลองประปาฝั่งตะวันตก											
เขื่อนแม่กลอง		24/07/2560	08:50	7.70	0.09	▲	214	130	▼	5.83	
ท่าม่วง		24/07/2560	08:50	7.47	0.09	▼	219	132	▲	5.37	
คลองประปา กม.54		24/07/2560	08:50	7.78	0.09	▼	217	130	▲	7.62	
บางเลน กม.35		24/07/2560	08:50	8.06	0.10	▼	226	140	▲	7.42	
คลองประปา กม.14		24/07/2560	08:50	7.67	0.10	▼	235	140	▼	6.19	

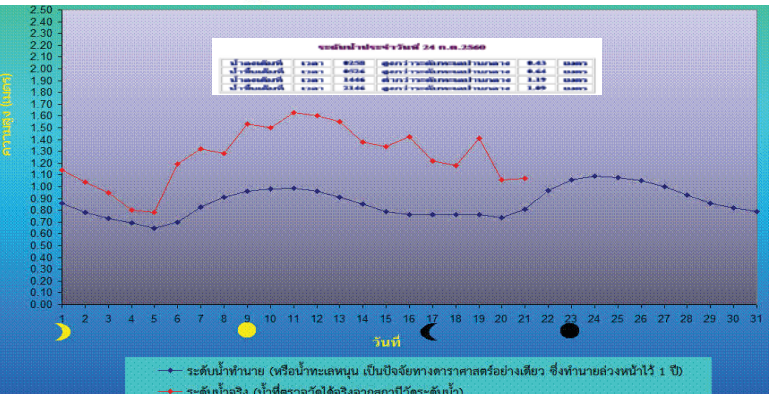
ข้อมูลจากเครื่องวัดคุณภาพน้ำ เป็นข้อมูลเพื่อใช้ในการเฝ้าระวังคุณภาพน้ำดิบสำหรับการผลิตน้ำประปาของกรมการประปานครหลวง

เกณฑ์สีน้ำแดง : ความเค็ม <0.25 g/l, ความนำไฟฟ้า <500 µS/cm, ออกซิเจนในน้ำ >2 mg/l, กรด-ด่าง ระหว่าง 5-9

เกณฑ์สีน้ำขุ่นหรือสีน้ำตาล และ รพ.ศิริราช ความเค็ม <1.80 g/l (อ้างอิงค่าคุณภาพน้ำ)

เกณฑ์สีน้ำเขียวหรือสีเทา : ความเค็ม <2 g/l, ความนำไฟฟ้า <4,000 µS/cm

เปรียบเทียบระดับน้ำขึ้นสูงสุดรายวัน ประจำเดือน กรกฎาคม พ.ศ.2560 บริเวณกองบัญชาการกองทัพเรือ

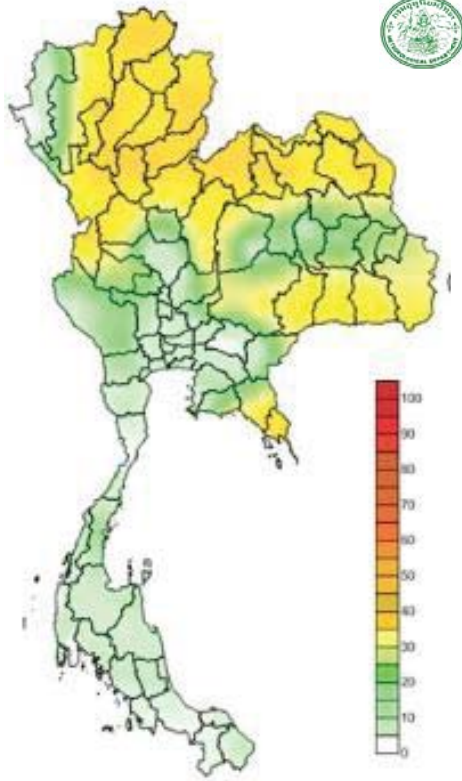


กนข

คณะกรรมการทรัพยากรน้ำแห่งชาติ

24 กรกฎาคม 2560

คาดการณ์อุณหภูมิกอากาศและฝน



ภาค	ลักษณะอากาศ พื้นที่จังหวัด	% ฝน	เทียบกับเมื่อวาน
ภาคเหนือ	มีฝนฟ้าคะนอง และมีฝนตกหนักบางแห่ง บริเวณจังหวัด เชียงใหม่ เชียงราย ลำพูน ลำปาง พะเยา แพร่ น่าน อุตรดิตถ์ สุโขทัย พิษณุโลก เพชรบูรณ์ ตาก และกำแพงเพชร อุณหภูมิ 23-33 องศาC	70	เท่ากับเมื่อวาน
ภาคตะวันออก-เฉียงเหนือ	มีฝนฟ้าคะนอง และมีฝนตกหนักบางแห่ง บริเวณจังหวัดเลย หนองบัวลำภู อุดรธานี หนองคาย อุณหภูมิ 24-32 องศาC	70	มากกว่าเมื่อวาน
ภาคกลาง	มีฝนฟ้าคะนอง ส่วนมากบริเวณจังหวัดราชบุรี กาญจนบุรี สุพรรณบุรี อุทัยธานี ชัยนาท นครสวรรค์ และลพบุรีอุณหภูมิ 23-33 องศาC	60	มากกว่าเมื่อวาน
ภาคตะวันออกเฉียงเหนือ	มีฝนฟ้าคะนอง และมีฝนตกหนักบางแห่ง บริเวณจังหวัด ระยอง จันทบุรี และตราด อุณหภูมิ 24-32 องศาC ทะเลมีคลื่นสูงประมาณ 2-2 ม.	70	มากกว่าเมื่อวาน
ภาคใต้ฝั่งตะวันออก	มีฝนฟ้าคะนอง ส่วนมากบริเวณจังหวัดเพชรบุรี ประจวบคีรีขันธ์ และชุมพร อุณหภูมิ 23-34 องศาC ทะเลมีคลื่นสูงประมาณ 1-2 ม.	30	เท่ากับเมื่อวาน
ภาคใต้ฝั่งตะวันตก	มีฝนฟ้าคะนอง ส่วนมากบริเวณจังหวัดระนอง พังงา และภูเก็ต อุณหภูมิ 22-35 องศาC ทะเลมีคลื่นสูงประมาณ 1-2 ม.	40	มากกว่าเมื่อวาน
กทม.และปริมณฑล	มีฝนฟ้าคะนอง อุณหภูมิ 25-34 องศาC	60	มากกว่าเมื่อวาน

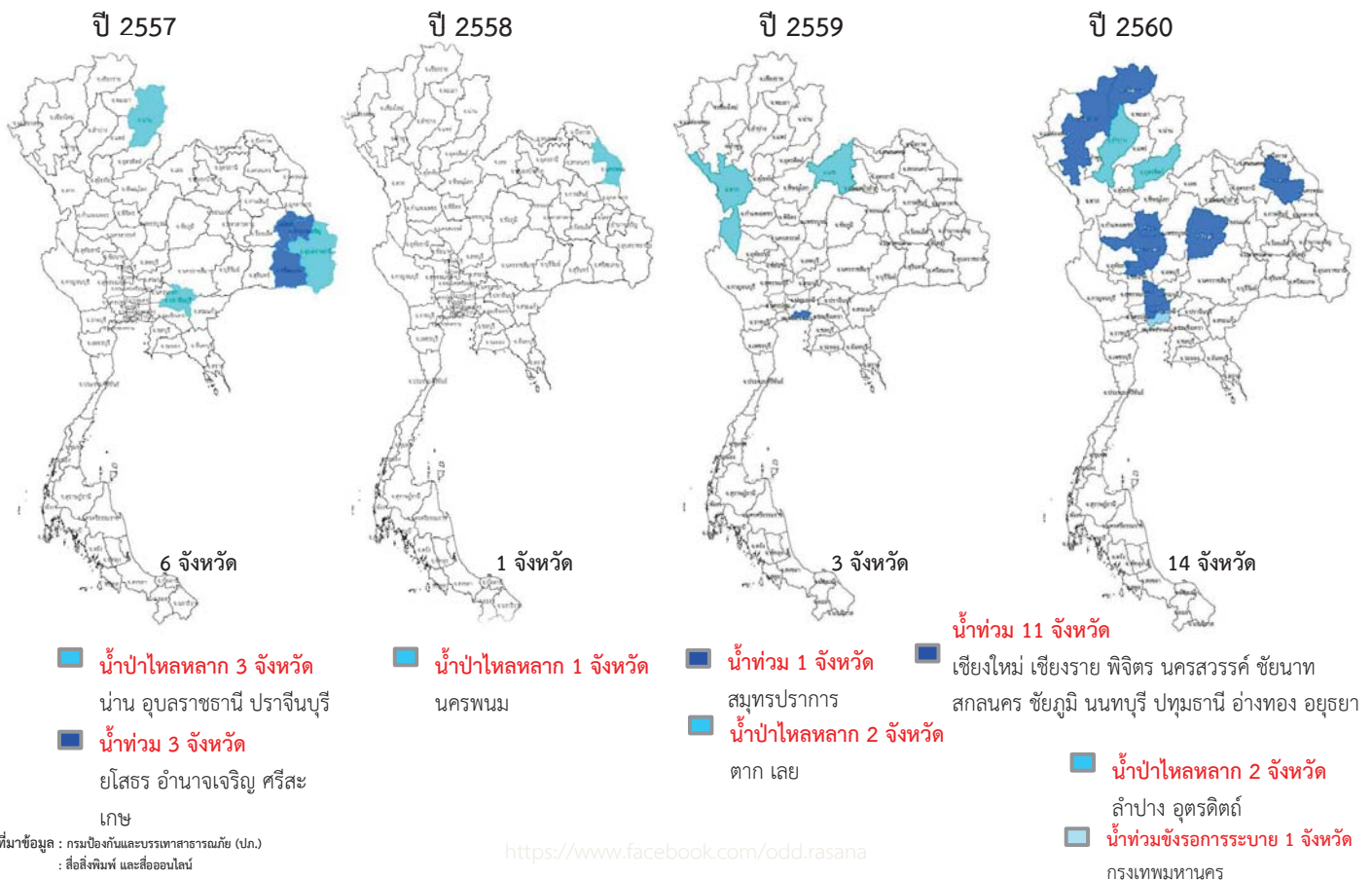
คาดการณ์ฝนสะสม 24 ชม.(มิลลิเมตร)

กนข

คณะกรรมการทรัพยากรน้ำแห่งชาติ

24 กรกฎาคม 2560

พื้นที่ประสบอุทกภัย น้ำป่าไหลหลาก ดินโคลนถล่ม น้ำท่วมขังรอการระบาย ปี 2557 - 2560 ข้อมูลวันที่ 23 กรกฎาคม 2557-2560



ระดับน้ำในเขื่อน

วันที่ 24 กรกฎาคม 2560 รายงานสถานการณ์การเก็บกักน้ำในเขื่อนขนาดใหญ่

เขื่อนขนาดใหญ่ที่มีปริมาณน้ำต่ำกว่าเกณฑ์กักเก็บน้ำต่ำสุด จำนวน 1 เขื่อน

เขื่อน	จังหวัด	% น้ำเมื่อเทียบกับความจุเก็บกัก	เทียบข้อมูลในอดีต	เทียบกับเมื่อวาน
1.แม่งวงอุดมธารา	เชียงใหม่	18	มากกว่าปี 2558	เพิ่มขึ้น

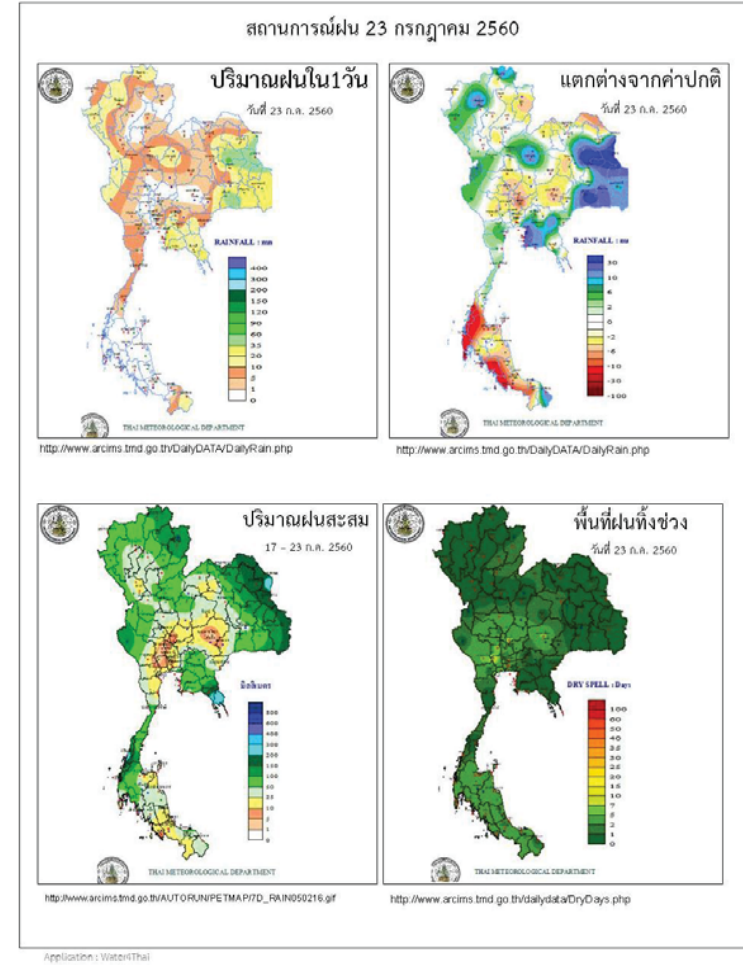
สถานการณ์น้ำในลุ่มน้ำเจ้าพระยา

มีปริมาณน้ำต้นทุนเหลือในเขื่อนทั้ง 4 แห่ง ณ วันที่ 22 กรกฎาคม 2560 รวม 5,365 ล้านลูกบาศก์เมตร

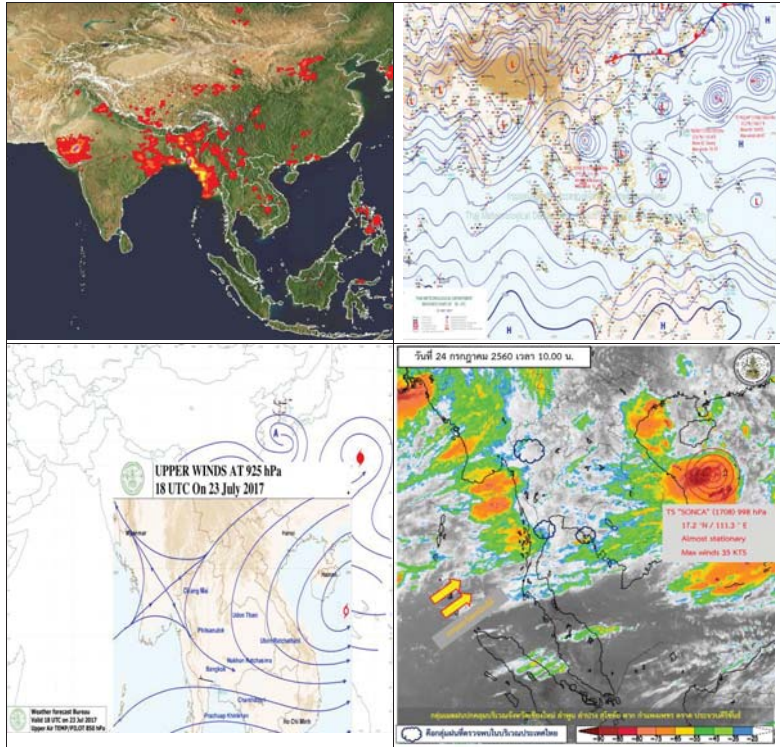
สภาพน้ำในอ่างเก็บน้ำ ภูมิพล สิริกิติ์ แควน้อยฯ และป่าสักฯ วันที่ 22 กรกฎาคม 2560

อ่างเก็บน้ำ	ปริมาณน้ำในอ่างฯ		ปริมาณน้ำใช้การได้		ปริมาณน้ำไหลลงอ่างฯ		ปริมาณน้ำระบาย		ปริมาณน้ำรับได้อีก
	ปริมาณน้ำ	% ความจุอ่างฯ	ปริมาณน้ำ	% นำใช้การ	วันนี้	เมื่อวาน	วันนี้	เมื่อวาน	
ภูมิพล	6,137	46	2,337	24	31.22	37.58	5.00	5.00	7,325
สิริกิติ์	5,041	53	2,191	33	67.17	77.84	2.50	2.49	4,469
ภูมิพล+สิริกิติ์	11,178	49	4,528	28	98.39	115.42	7.50	7.49	11,794
แควน้อยฯ	510	54	467	52	14.36	12.23	0.86	0.86	429
ป่าสักชลสิทธิ์	372	39	369	39	15.71	16.81	24.22	24.20	588
รวมทั้งหมด	12,061	48	5,365	30	128.46	144.46	32.58	32.55	12,810

(หน่วย : ล้าน ลบ.ม.)



ข้อมูลสภาพอากาศ



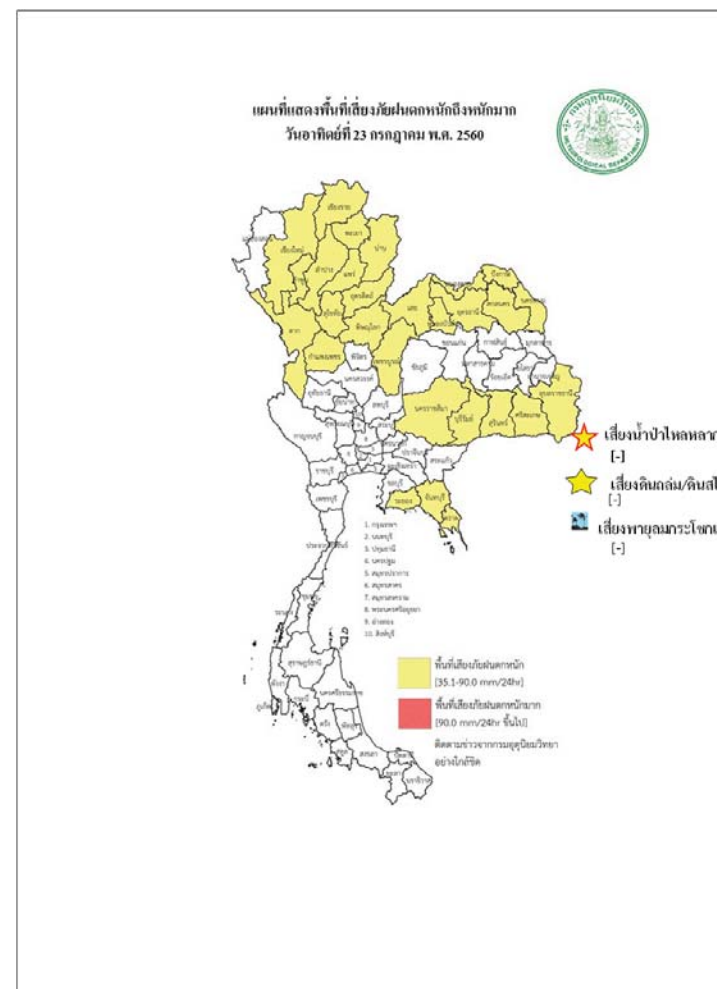
พยากรณ์อากาศ วันที่ 24 กรกฎาคม 2560

พยากรณ์อากาศ 24 ชั่วโมงข้างหน้า ประเทศไทยตอนบนมีฝนตกชุกหนาแน่นและมีฝนตกหนักบางแห่งในภาคเหนือ ภาคตะวันออกเฉียงเหนือ และภาคตะวันออก สำหรับทะเลอันดามันและอ่าวไทยตอนบนคลื่นสูง 2-3 เมตร ขอให้ประชาชนบริเวณดังกล่าวระวังอันตรายจากฝนตกหนักและฝนที่ตกสะสมไว้ด้วย ส่วนชาวเรือควรเดินเรือด้วยความระมัดระวังและเรือเล็กบริเวณทะเลอันดามันควรงดออกจากฝั่งจนถึงวันที่ 28 ก.ค. 60 นี้

ภาค	ลักษณะอากาศวันนี้	คาดหมาย
เหนือ	มีฝนฟ้าคะนอง ร้อยละ 70 ของพื้นที่ และมีฝนตกหนักบางแห่ง บริเวณจังหวัดเชียงใหม่ เชียงราย ลำพูน ลำปาง พะเยา แพร่ น่าน อุตรดิตถ์ สุโขทัย พิษณุโลก เพชรบูรณ์ ตาก และกำแพงเพชร อุณหภูมิตั้งแต่ 23-33 องศาเซลเซียส	วันที่ 23-24 ก.ค. มีฝนฟ้าคะนอง ร้อยละ 60-70 ของพื้นที่ และมีฝนตกหนักบางแห่ง ส่วนในช่วงวันที่ 25-29 ก.ค. มีฝนฟ้าคะนอง ร้อยละ 70-80 ของพื้นที่ และมีฝนตกหนักถึงหนักมากบางแห่ง อุณหภูมิตั้งแต่ 22-33 องศาเซลเซียส
ตะวันออกเฉียงเหนือ	มีฝนฟ้าคะนอง ร้อยละ 70 ของพื้นที่ และมีฝนตกหนักบางแห่ง บริเวณจังหวัดเลย หนองบัวลำภู อุดรธานี หนองคาย บึงกาฬ นครพนม และสกลนคร อุณหภูมิตั้งแต่ 24-32 องศาเซลเซียส	วันที่ 23 ก.ค. มีฝนฟ้าคะนอง ร้อยละ 60-70 ของพื้นที่ และมีฝนตกหนักบางแห่ง ส่วนในช่วงวันที่ 24-29 ก.ค. มีฝนฟ้าคะนอง ร้อยละ 70-80 ของพื้นที่ และมีฝนตกหนักถึงหนักมากบางแห่ง อุณหภูมิตั้งแต่ 23-34 องศาเซลเซียส
กลาง	มีฝนฟ้าคะนอง ร้อยละ 60 ของพื้นที่ ส่วนมากบริเวณจังหวัดราชบุรี กาญจนบุรี สุพรรณบุรี อุทัยธานี ชัยนาท นครสวรรค์ และลพบุรี อุณหภูมิตั้งแต่ 23-33 องศาเซลเซียส	วันที่ 23-24 ก.ค. มีฝนฟ้าคะนอง ร้อยละ 40-60 ของพื้นที่ ส่วนในช่วงวันที่ 25-29 ก.ค. มีฝนฟ้าคะนอง ร้อยละ 60-70 ของพื้นที่ และมีฝนตกหนักบางแห่ง อุณหภูมิตั้งแต่ 23-35 องศาเซลเซียส
ตะวันออก	มีฝนฟ้าคะนอง ร้อยละ 70 ของพื้นที่ และมีฝนตกหนักบางแห่ง บริเวณจังหวัดระยอง จันทบุรี และตราด อุณหภูมิตั้งแต่ 24-32 องศาเซลเซียส ทะเลมีคลื่นสูงประมาณ 2 เมตร ส่วนบริเวณที่มีฝนฟ้าคะนองคลื่นสูงมากกว่า 2 เมตร	วันที่ 23-24 ก.ค. มีฝนฟ้าคะนอง ร้อยละ 60-70 ของพื้นที่ และมีฝนตกหนักบางแห่ง ทะเลมีคลื่นสูง 1-2 เมตร บริเวณที่มีฝนฟ้าคะนองประมาณ 2 เมตร วันที่ 25-29 ก.ค. มีฝนฟ้าคะนอง ร้อยละ 70-80 ของพื้นที่ และมีฝนตกหนักถึงหนักมากบางแห่ง บริเวณที่มีฝน



		ฟ้าคะนองมากกว่า 2 เมตร อุณหภูมิตั้งแต่ 23-34 องศาเซลเซียส
ใต้ (ฝั่งตะวันออก)	มีเมฆเป็นส่วนใหญ่ กับมีฝนฟ้าคะนอง ร้อยละ 30 ของพื้นที่ ส่วนมากบริเวณจังหวัดเพชรบุรี ประจวบคีรีขันธ์ และชุมพร อุณหภูมิตั้งแต่ 23-34 องศาเซลเซียส	วันที่ 23-24 ก.ค. มีฝนฟ้าคะนอง ร้อยละ 20-30 ของพื้นที่ ทะเลมีคลื่นสูงประมาณ 1 เมตร วันที่ 25-29 ก.ค. มีฝนฟ้าคะนอง ร้อยละ 40-60 ของพื้นที่ ทะเลมีคลื่นสูง 1-2 เมตร ห่างฝั่งคลื่นสูงประมาณ 2 เมตร อุณหภูมิตั้งแต่ 22-34 องศาเซลเซียส
ใต้ (ฝั่งตะวันตก)	มีเมฆเป็นส่วนใหญ่ กับมีฝนฟ้าคะนอง ร้อยละ 40 ของพื้นที่ ส่วนมากบริเวณจังหวัดระนอง พังงา และภูเก็ต อุณหภูมิตั้งแต่ 22-35 องศาเซลเซียส บริเวณที่มีฝนฟ้าคะนองคลื่นสูงมากกว่า 3 เมตร ความเร็ว 15-35 กม./ชม. ทะเลมีคลื่นสูง 1-2 เมตร บริเวณที่มีฝนฟ้าคะนองคลื่นสูงมากกว่า 2 เมตร	วันที่ 23-24 ก.ค. มีฝนฟ้าคะนอง ร้อยละ 20-40 ของพื้นที่ ทะเลมีคลื่นสูง 1-2 เมตร บริเวณที่มีฝนฟ้าคะนองมากกว่า 2 เมตร วันที่ 25-29 ก.ค. มีฝนฟ้าคะนอง ร้อยละ 60-70 ของพื้นที่ และมีฝนตกหนักบางแห่ง ทะเลมีคลื่นสูง 2-3 เมตร บริเวณที่มีฝนฟ้าคะนองคลื่นสูงมากกว่า 3 เมตร อุณหภูมิตั้งแต่ 22-35 องศาเซลเซียส
กรุงเทพมหานคร	มีฝนฟ้าคะนอง ร้อยละ 70 ของพื้นที่ อุณหภูมิตั้งแต่ 25-34 องศาเซลเซียส	มีฝนฟ้าคะนอง ร้อยละ 70 ของพื้นที่ อุณหภูมิตั้งแต่ 25-34 องศาเซลเซียส



สถานการณ์ความเค็มของน้ำในแม่น้ำเจ้าพระยา วันที่ 24 กรกฎาคม 2560

สถานี	ค่าความเค็ม (g/l)	เทียบกับมาตรฐาน	เทียบกับเมื่อวาน	แนวโน้ม
วัดโพธิ์แดงเหนือ	0.09	อยู่ในมาตรฐานเพื่อการผลิตประปา	เท่ากับเมื่อวาน	ทรงตัว
วัดไผ่ล้อม	0.10	อยู่ในมาตรฐานเพื่อการผลิตประปา	สูงกว่าเมื่อวาน	ทรงตัว
สถานีสูบน้ำสำแล	0.10	อยู่ในมาตรฐานเพื่อการผลิตประปา	สูงกว่าเมื่อวาน	ทรงตัว
คลองลัดโพธิ์	0.11	อยู่ในมาตรฐานเพื่อการผลิตประปา	เท่ากับเมื่อวาน	ทรงตัว
รังสิตไชฟอน	-	-	-	-
เขื่อนแม่กลอง	0.09	อยู่ในมาตรฐานเพื่อการผลิตประปา	เท่ากับเมื่อวาน	ทรงตัว
ท่าม่วง	-	-	-	-
คลองประปา กม.54	0.09	อยู่ในมาตรฐานเพื่อการผลิตประปา	ต่ำกว่าเมื่อวาน	ทรงตัว
บางเลน กม.35	0.10	อยู่ในมาตรฐานเพื่อการผลิตประปา	เท่ากับเมื่อวาน	ทรงตัว
คลองประปา กม.14	0.10	อยู่ในมาตรฐานเพื่อการผลิตประปา	เท่ากับเมื่อวาน	ทรงตัว

ตารางแสดงระดับน้ำทะเลหนุน ปี 2560 กับ ปี 2559 (ข้อมูลวันที่ 24 ก.ค. 2560)

ตารางแสดงระดับน้ำทะเลหนุน ปี 2560 กับ ปี 2559 (ข้อมูลวันที่ 24 ก.ค. 2560)										
ที่	ชื่อสถานี	สถานที่ตั้ง	น้ำขึ้นเต็มที่				น้ำลงเต็มที่			
			ปี 2560		ปี 2559		ปี 2560		ปี 2559	
			เวลา (น.)	ระดับน้ำ (ม.)	เวลา (น.)	ระดับน้ำ (ม.)	เวลา (น.)	ระดับน้ำ (ม.)	เวลา (น.)	ระดับน้ำ (ม.)
1	กองบัญชาการกองทัพเรือ	กรุงเทพฯ	05.26	0.64	08.01	2.44	14.46	1.19	16.30	1.10
2	ป้อมพระจุลจอมเกล้า	สมุทรปราการ	04.08	0.50	07.13	2.33	12.43	1.85	14.31	0.42

ตารางเปรียบเทียบสถานการณ์น้ำในแม่น้ำสายหลัก ปี 2560 กับ ปี 2559

(ข้อมูลวันที่ 24 ก.ค. 2560)

สถานี	ที่ตั้ง	ลุ่มน้ำ	ระดับตลิ่ง (ม.)	ระดับน้ำที่วัดได้ (ม.)		ระดับปี 2560 ต่างจากปี 2559 (ม.)
				ปี 2559	ปี 2560	
Y.3A	สุโขทัย-สวรรคโลก	ยม	10.5	2.16	5.77	สูงกว่า 3.61
W.4A	ตาก - สามเงา	วัง	6.1	0.43	1.65	สูงกว่า 1.22
P.7A	กำแพงเพชร - เมือง	ปิง	5.87	0.17	0.52	สูงกว่า 0.35
Y.16	พิษณุโลก - บางระกำ	ยม	7	4.00	7.11	สูงกว่า 3.11
Y.5	พิจิตร - โพทะเล	ยม	8.25	4.23	6.33	สูงกว่า 2.1
N.2B	อุตรดิตถ์ - เมือง	น่าน	7.63	0.47	0.25	ต่ำกว่า 0.22
P.17	นครสวรรค์ - บรรพตพิสัย	ปิง	38.08	34.14	35.20	สูงกว่า 1.06
N.67	นครสวรรค์ - ชุมแสง	น่าน	28.3	21.38	24.69	สูงกว่า 3.31
C.2	นครสวรรค์ - เมือง	เจ้าพระยา	26.2	19.05	21.45	สูงกว่า 2.4
C.30	อุทัยธานี - ชุนแก้ว	เจ้าพระยา	108.3	101.55	101.70	สูงกว่า 0.15
C.13	ชัยนาท - สรรพยา	เจ้าพระยา	16.34	5.82	12.28	สูงกว่า 6.46
S.39	ลพบุรี - ชัยบาดาล	ป่าสัก	52.59	41.99	43.21	สูงกว่า 1.22
C.29A	อยุธยา - บางไทร	เจ้าพระยา	na.	0.64	1.69	สูงกว่า 1.05
แม่น้ำปราจีนบุรี	ปราจีนบุรี - อ.กบินทร์บุรี	ปราจีนบุรี	10.2	na	6.78	na.
หนองคาย อ.เมือง (โขง)	หนองคาย อ.เมือง (โขง)	โขง	12.1	3.2	8.0	na.
นครพนม อ.เมือง (โขง)	นครพนม อ.เมือง (โขง)	โขง	12.3	3.4	9.3	na.

การปฏิบัติการและการให้ความช่วยเหลือ**กรมทรัพยากรน้ำ**

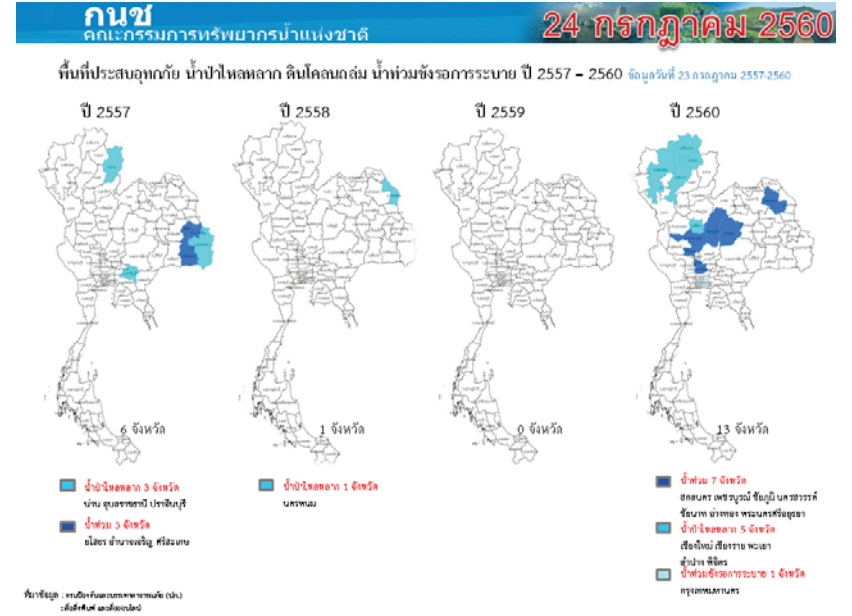
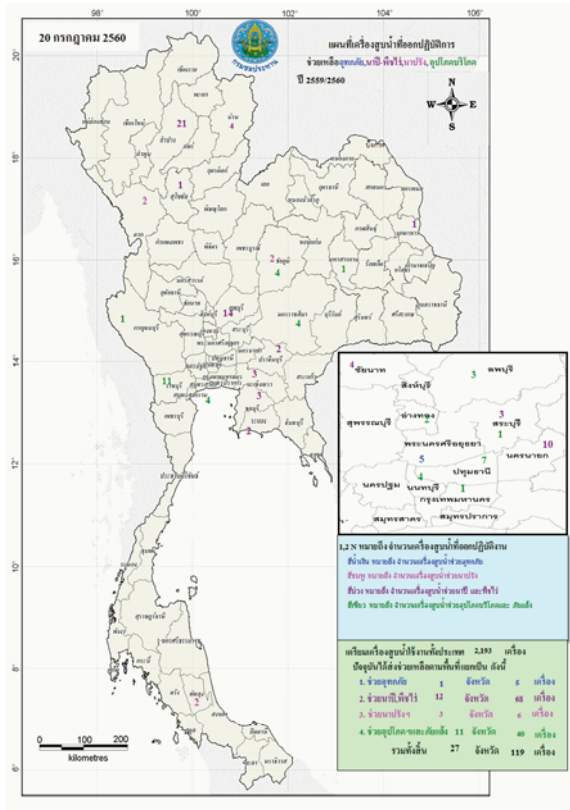
สำนักงานทรัพยากรน้ำภาค 1 ให้ความช่วยเหลือพื้นที่ประสบปัญหาอุทกภัย

รายงาน ณ วันที่ 14 กรกฎาคม 2560

1. การประปาภูมิภาคสาขา อ.อรัญประเทศ จ.สระแก้ว ให้ความช่วยเหลือเครื่องสูบน้ำเติมในแหล่งน้ำ ขนาด 12 นิ้ว 1 เครื่อง
2. บ.โคกกรวด ม.7 ต.โพธิ์งาม อ.ประจันตคาม จ.ปราจีนบุรี ให้ความช่วยเหลือเครื่องสูบน้ำเติมในแหล่งน้ำ ขนาด 10 นิ้ว 1 เครื่อง
3. ม.6(1,4,11-14) ต.หนองม่วง อ.โคกสูง จ.สระแก้ว ให้ความช่วยเหลือเครื่องสูบน้ำเติมในแหล่งน้ำ ขนาด 30 นิ้ว 1 เครื่อง
4. บ.หนองเสม็ด ม.3 ต.โคกสูง อ.โคกสูง จ.สระแก้ว ให้ความช่วยเหลือเครื่องสูบน้ำเติมในแหล่งน้ำ ขนาด 12 นิ้ว 1 เครื่อง
5. บ.หนองหญ้าแก้ว ม.9 ต.โคกสูง อ.โคกสูง จ.สระแก้ว ให้ความช่วยเหลือเครื่องสูบน้ำเติมในแหล่งน้ำ ขนาด 12 นิ้ว 1 เครื่อง
6. บ.ดอนหลุม ม.6 ต.โคกสูง อ.โคกสูง จ.สระแก้ว ให้ความช่วยเหลือเครื่องสูบน้ำเติมในแหล่งน้ำ ขนาด 12 นิ้ว 1 เครื่อง
7. บ.วัด ม.5 ต.บางยาง อ.บ้านสร้าง จ.ปราจีนบุรี ให้ความช่วยเหลือเครื่องสูบน้ำเติมในแหล่งน้ำ ขนาด 12 นิ้ว 1 เครื่อง
8. บ.กุดผือ ม.4 ต.โนนหมากมูน อ.โคกสูง จ.สระแก้ว ให้ความช่วยเหลือเครื่องสูบน้ำเติมในแหล่งน้ำ ขนาด 12 นิ้ว 1 เครื่อง
9. บ.หนองจาน ม.3 ต.โนนหมากมูน อ.โคกสูง จ.สระแก้ว ให้ความช่วยเหลือเครื่องสูบน้ำเติมในแหล่งน้ำ ขนาด 12 นิ้ว 1 เครื่อง
10. บ.ศิลารัตนพัฒนา ม.6 ต.โนนหมากมูน อ.โคกสูง ให้ความช่วยเหลือเครื่องสูบน้ำเติมในแหล่งน้ำ ขนาด 10 นิ้ว 1 เครื่อง
11. บ.หนองแวง ม.1 ต.หนองแวง อ.โคกสูง จ.สระแก้ว ให้ความช่วยเหลือเครื่องสูบน้ำเติมในแหล่งน้ำ ขนาด 12

นิ้ว 1 เครื่อง

12. ม.2(คลองหาดยาง) ต.หาดยาง อ.ศรีมหาโพธิ จ.ปราจีนบุรี ให้ความช่วยเหลือเครื่องสูบน้ำเติมในแหล่งน้ำ ขนาด 12 นิ้ว 1 เครื่อง
13. ม.3(คลองสนามโพธิ์) ต.หาดยาง อ.ศรีมหาโพธิ ให้ความช่วยเหลือเครื่องสูบน้ำเติมในแหล่งน้ำ ขนาด 12 นิ้ว 1 เครื่อง
14. พล.ร.2 รอ.ค่ายพรหมโยธี ต.บ้านพระ อ.เมือง จ.ปราจีนบุรี ให้ความช่วยเหลือเครื่องสูบน้ำเติมในแหล่งน้ำ ขนาด 10 นิ้ว 1 เครื่อง
15. บ.บางหอย ม.7 ต.บางเตยอ.บ้านสร้าง จ.ปราจีนบุรี ให้ความช่วยเหลือเครื่องสูบน้ำเติมในแหล่งน้ำ ขนาด 12 นิ้ว 1 เครื่อง
16. บ.บางนางเล็ก ม.3 ต.ทรายมูล อ.องครักษ์ จ.นครนายก ให้ความช่วยเหลือเครื่องสูบน้ำเติมในแหล่งน้ำ ขนาด 12 นิ้ว 1 เครื่อง
17. พล.ร.2 รอ ค่ายพรหมโยธี ต.บ้านพระ อ.เมือง จ.ปราจีนบุรี ให้ความช่วยเหลือเครื่องสูบน้ำเติมในแหล่งน้ำ ขนาด 10 นิ้ว 1 เครื่อง
18. บ.หนองผักกระเฉด ม.14 ต.วังตาล อ.กบินทรบุรี จ.ปราจีนบุรี ให้ความช่วยเหลือเครื่องสูบน้ำเติมในแหล่งน้ำ ขนาด 12 นิ้ว 1 เครื่อง
19. การประปาภูมิภาคสาขา อ.อรัญประเทศ จ.สระแก้ว ให้ความช่วยเหลือเครื่องสูบน้ำเติมในแหล่งน้ำ ขนาด 12 นิ้ว 1 เครื่อง



กนช
คณะกรรมการทรัพยากรน้ำแห่งชาติ

วันที่ 21 กรกฎาคม 2560

จังหวัดที่ประกาศการให้ความช่วยเหลือผู้ประสบภัยพิบัติกรณีฉุกเฉิน(ภัยแล้ง) ตามระเบียบกระทรวงการคลัง ว่าด้วยเงินอุดหนุนราชการเพื่อช่วยเหลือผู้ประสบภัยพิบัติกรณีฉุกเฉิน พ.ศ.2556 ข้อมูล 20 กรกฎาคม 2557-2560

ปี 2557 ปี 2558 ปี 2559 ปี 2560



วันที่ 17 กรกฎาคม 2557 ประกาศปิด สถานการณ์ภัยพิบัติ (ภัยแล้ง) รวมทั้งที่ ประกาศสถานการณ์ให้ความช่วยเหลือภัยแล้ง จำนวน 49 จังหวัด 350 อำเภอ 2,195 ตำบล 20,825 หมู่บ้าน เปรียบเทียบทั่ว ประเทศ 74,963 หมู่บ้าน คิดเป็น 27.86%

วันที่ 20 กรกฎาคม 2558 ประกาศปิด สถานการณ์ภัยพิบัติ (ภัยแล้ง) รวมทั้งที่ ประกาศสถานการณ์ให้ความช่วยเหลือภัยแล้ง จำนวน 40 จังหวัด 265 อำเภอ 1,458 ตำบล 12,969 หมู่บ้าน เปรียบเทียบทั่ว ประเทศ 74,965 หมู่บ้าน คิดเป็น 17.30%

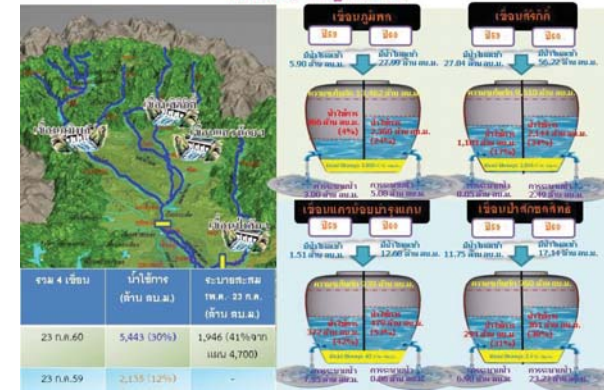
วันที่ 12 กรกฎาคม 2559 ประกาศปิด สถานการณ์ภัยพิบัติ ทั่วทุกจังหวัด รวมทั้งที่ ประกาศสถานการณ์ให้ความช่วยเหลือภัยแล้ง จำนวน 41 จังหวัด 267 อำเภอ 1,444 ตำบล 11,840 หมู่บ้าน เปรียบเทียบทั่ว ประเทศ 74,965 หมู่บ้าน คิดเป็น 15.60%

วันที่ 21 เมษายน 2560 จังหวัด ทั่วประเทศที่ประกาศปิดสถานการณ์ ภัยพิบัติ (ภัยแล้ง) ปัจจุบันไม่มี จังหวัดที่ประกาศสถานการณ์ให้ความ ช่วยเหลือผู้ประสบภัยพิบัติ (ภัยแล้ง)

ที่มาข้อมูล : กรมป้องกันและบรรเทาสาธารณภัย (ปภ.)

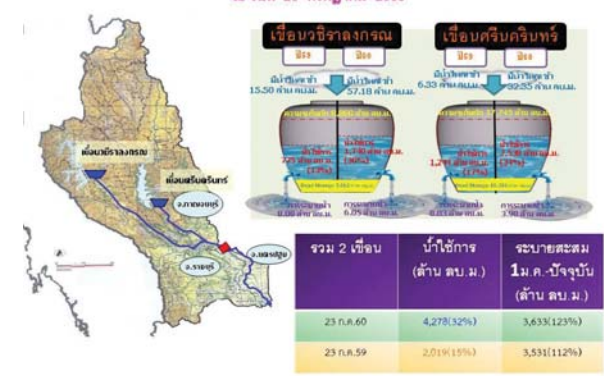
ปริมาณน้ำใช้การ 4 เขื่อนหลักในลุ่มน้ำเจ้าพระยา

ณ วันที่ 23 กรกฎาคม 2560



ปริมาณน้ำใช้การ 2 เขื่อนหลักในลุ่มน้ำแม่กลอง

ณ วันที่ 23 กรกฎาคม 2560





กนช
คณะกรรมการทรัพยากรน้ำแห่งชาติ

ข่าวเกี่ยวกับน้ำบนสื่อสิ่งพิมพ์ วันจันทร์ที่ 24 กรกฎาคม 2560



❖ เชียงราย - ฝนตกต่อเนื่องทำให้น้ำจากเทือกเขาตอยนางแล ทะลิ่งท่วม ต.บ้านผู้ ต.ท่าสุด ต.แม่ข้าวต้ม อ.เมือง โดยเฉพาะบริเวณบ้านห้วยพลู ต.ท่าสุด หน้ามหาวิทยาลัยแม่ฟ้าหลวง น้ำเพิ่มสูงขึ้นต่อเนื่องแต่ยังไม่ท่วมผิวจราจร พื้นที่ลุ่มหลังตลาดเริ่มมีระดับน้ำเพิ่มสูงขึ้น และเข้าท่วมภายในซอยหลายจุด ทำให้ประชาชน ร้านค้า นักศึกษาที่พักอยู่บริเวณดังกล่าวต่างเร่งขนย้ายข้าวของเตรียมรับสถานการณ์หากว่าระดับน้ำเพิ่มสูงขึ้นอีก นอกจากนี้ น้ำจากเทือกเขาตอยนางนอนก็ได้ไหลเข้าท่วมถนนแถบสามแยกคอกครู-บ้านดอนชัย ต.แม่ไร่ อ.แม่จัน ระยะทางยาวกว่า 1 กิโลเมตร บางจุดระดับน้ำสูงกว่า 50 ซม. ส่วนที่ อ.แม่สาย น้ำจากเทือกเขาได้เข้าท่วมพื้นที่ทางการเกษตรทางเข้าหมู่บ้านบริเวณทางเข้าหมู่บ้านสันทรายนาปัง ต.โป่งผา อ.แม่สาย จนสัญจรเข้า-ออกไม่ได้ **ผู้จัดการ**

❖ ลำปาง - เกิดฝนตกลงมาอย่างต่อเนื่อง ส่งผลให้มีน้ำป่าไหลหลากเข้าท่วมหมู่บ้านใน ต.บ้านสาว อ.แจ้ห่ม โดยขณะนี้เจ้าหน้าที่ป้องกันและบรรเทาสาธารณภัย (ปภ.) จังหวัดลำปาง กำลังเข้าตรวจสอบความเสียหายเบื้องต้นพบบ้านเรือนประชาชนได้รับผลกระทบแล้วประมาณ 10 หลังคาเรือน นอกจากนี้ น้ำป่ายังได้ไหลเข้าท่วมวัดบ้านแป้น ต.บ้านสา ด้วย **INNNEWS**

❖ พะเยา - เกิดฝนตกอย่างต่อเนื่องบริเวณ ต.ห้วยลาน อ.ดอกคำใต้ ส่งผลให้น้ำล้นฝายต้นม่วงมาหลายวัน และมีน้ำเซาะดินหน้าฝายถล่มลงมาบางส่วน หากไม่เร่งดำเนินการซ่อมแซมฝายอาจแตก และมวลน้ำจำนวนมากจะไหลท่วมบ้านเรือนประชาชน จำนวน 5 หมู่บ้านเนื่องจากตัวฝายอยู่บริเวณเชิงเขา โดยฝายต้นม่วงสร้างมากกว่า 30 ปี ความมั่นคงแข็งแรงจึงเสื่อมไปตามสภาพการใช้งาน และเมื่อคืนที่ผ่านมา (23 ก.ค.) ฝนตกหนักอีกรอบ ส่งผลให้น้ำที่ล้นฝายกัดเซาะดินจนสไลด์จากตัวสันฝาย หากไม่เร่งซ่อมแซมฝายอาจแตกได้ **ผู้จัดการ**

❖ พิจิตร - สถานการณ์น้ำท่วมยังส่งผลกระทบต่อเมือง หลังน้ำป่าจากเทือกเขาเพชรบูรณ์ ทะลิ่งท่วมเขตเทศบาล ต.พิศคล้อ ถนนสาย 113 ตะพานหิน-เขาทราย น้ำมีน้ำท่วมขังบริเวณหลัก กม.ที่ 62-64 น้ำสูงราว 10 ซม. น้ำป่ายังท่วมขังเป็นบริเวณกว้างใน 5 ชุมชน คือ ชุมชนตลาดใต้ ชุมชนสวนโพธิ์ ชุมชนอารมณ์ดี ชุมชนหมอจำ บ้านเรือนบริเวณสะพาน 2 จำนวน 206 หลังคาเรือน **CH3**

❖ อ่างทอง - มีพายุฝนตกลงมาอย่างต่อเนื่องทำให้น้ำในคลองลำท่าแดง เพิ่มสูงขึ้น และเอ่อล้นเข้าพื้นที่นาข้าวที่กำลังออกรวงใกล้เก็บเกี่ยวหลายพันไร่ ชาวนาต้องเร่งเสริมคันดินในพื้นที่นาตนเองให้สูงขึ้นกว่าระดับน้ำในคลอง เพื่อได้เก็บเกี่ยวผลผลิต **ผู้จัดการ**

■ ชาวบ้าน 5 ชาว ■ ชาวบ้าน บวก - ชาว

17 / 17

ปริมาณฝนสะสมปี

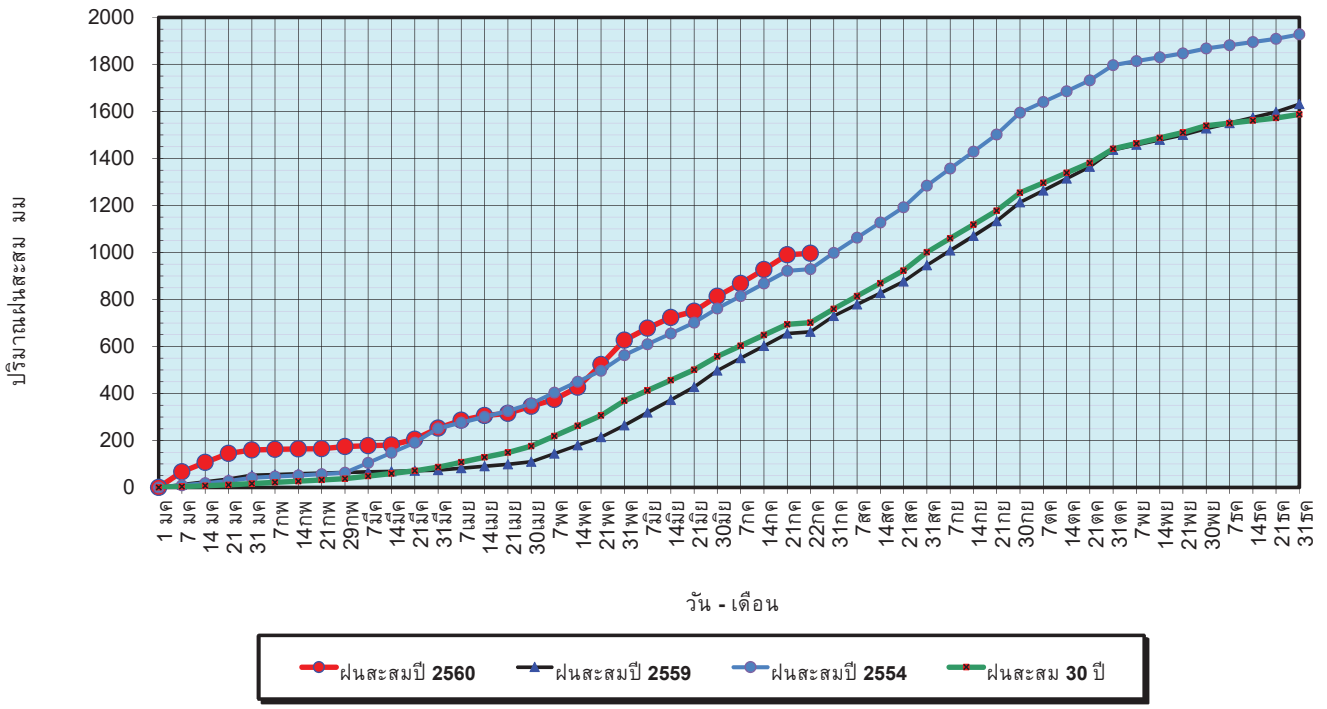
พ.ศ. ๒๕๕๙ และ ๒๕๖๐

เทียบค่าเฉลี่ย ๓๐ ปี



วันที่ 23 กรกฎาคม 2560
 ฝน30ปี = 701.08 มม. (สะสมทั้งปี = 1,587.70 มม.)
 ปี59 = 662.33 มม. (สะสมทั้งปี = 1,630.64 มม.)
 ปี60 = 996.38 มม.
 เปรียบเทียบกับ ปี 59 มีค่ามากกว่า 334.05 มม.
 เปรียบเทียบกับฝนเฉลี่ย 30 ปี มีค่ามากกว่า 295.30 มม.

ปริมาณฝนสะสมปี 2554-2559-2560 เทียบกับค่าเฉลี่ย 30 ปี

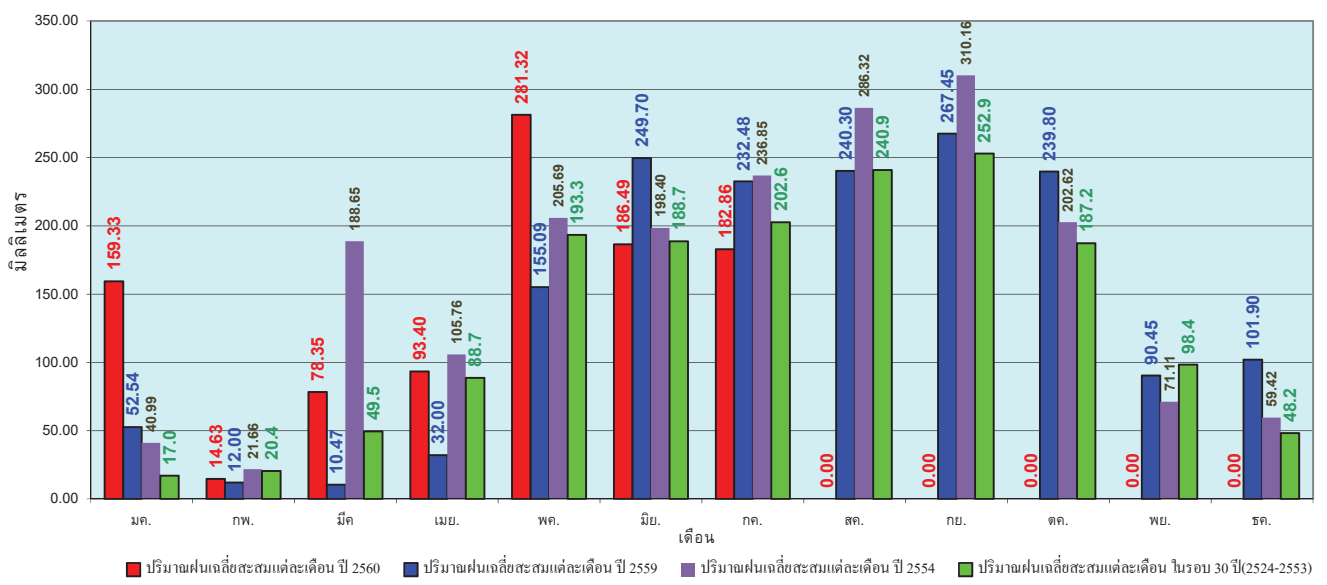


ข้อมูลจากกรมอุตุนิยมวิทยาจำนวน 122
 สถานีข้อมูลปริมาณฝนสะสมถึง วันที่
 23 กรกฎาคม 2560



วันที่ 23 กรกฎาคม 2560
 ฝน30ปี = 701.08 มม. (สะสมทั้งปี = 1,587.50 มม.)
 ปี59 = 662.33 มม. (สะสมทั้งปี = 1,630.64 มม.)
 ปี60 = 996.38 มม.
 เปรียบเทียบกับ ปี 59 มีค่ามากกว่า 334.05 มม.
 เปรียบเทียบกับฝนเฉลี่ย 30 ปี มีค่ามากกว่า 295.30 มม.

ปริมาณฝนเฉลี่ยรายเดือนของประเทศ

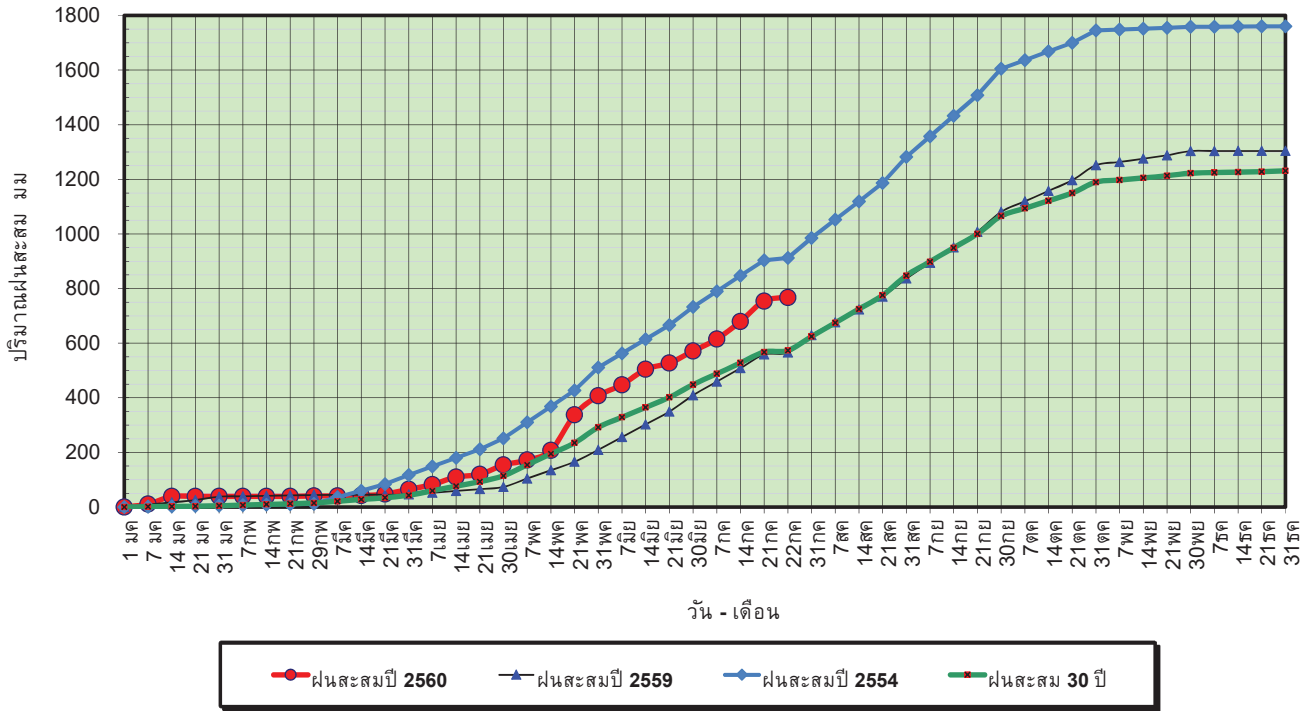


ข้อมูลจากกรมอุตุนิยมวิทยาจำนวน 122
 สถานีข้อมูลปริมาณฝนสะสมถึง วันที่
 23 กรกฎาคม 2560

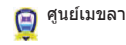


วันที่ 23 กรกฎาคม 2560
 ฝน30ปี = 573.30 มม. (สะสมทั้งปี = 1,230.90 มม.)
 ปี59 = 565.43 มม. (สะสมทั้งปี = 1,303.93 มม.)
 ปี60 = 767.22 มม.
 เปรียบเทียบกับ ปี 59 มีค่ามากกว่า 201.79 มม.
 เปรียบเทียบกับฝนเฉลี่ย 30 ปี มีค่ามากกว่า 193.92 มม.

ปริมาณฝนสะสมภาคเหนือ



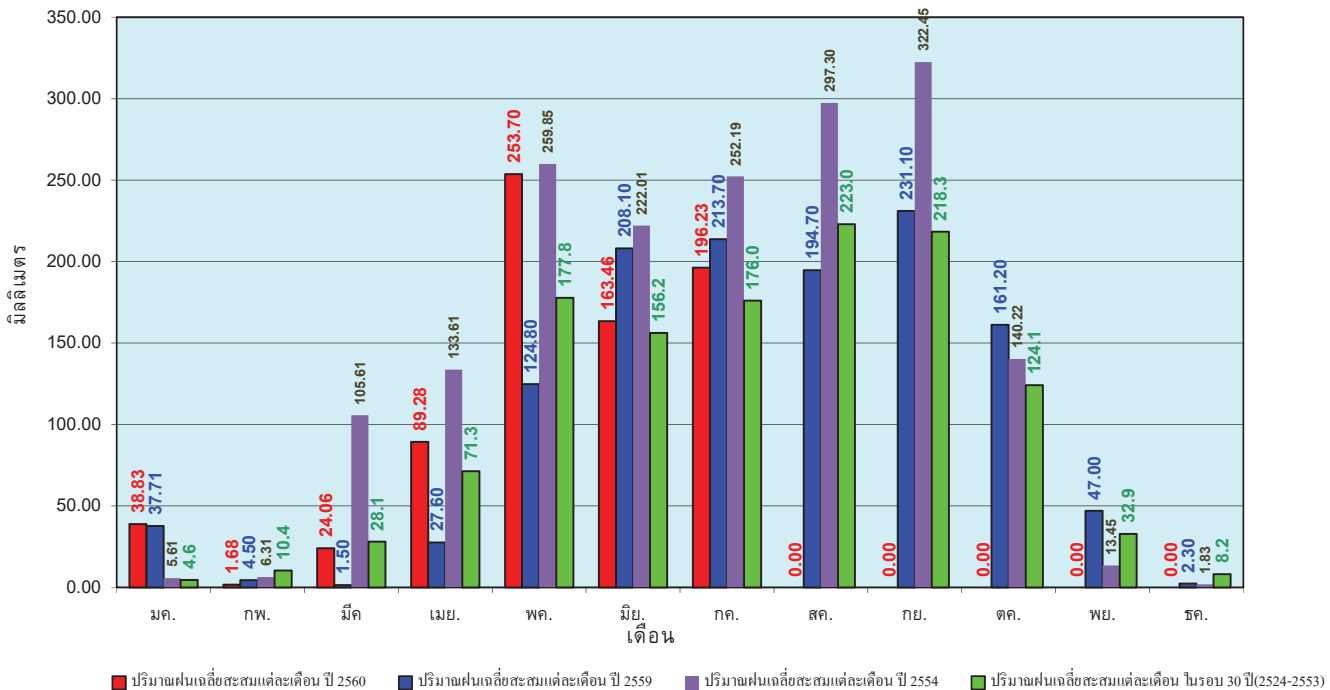
ข้อมูลจากกรมอุตุนิยมวิทยาจำนวน 32
 สถานีข้อมูลปริมาณฝนสะสมถึง วันที่
 23 กรกฎาคม 2560



ศูนย์เมขลา ศูนย์ป้องกันวิกฤตน้ำ กรมทรัพยากรน้ำ

วันที่ 23 กรกฎาคม 2560
 ฝน30ปี = 573.30 มม. (สะสมทั้งปี = 1,230.90 มม.)
 ปี59 = 565.43 มม. (สะสมทั้งปี = 1,303.93 มม.)
 ปี60 = 767.22 มม.
 เปรียบเทียบกับ ปี 59 มีค่ามากกว่า 201.79 มม.
 เปรียบเทียบกับฝนเฉลี่ย 30 ปี มีค่ามากกว่า 193.92 มม.

ปริมาณฝนเฉลี่ยสะสมรายเดือน ภาคเหนือ



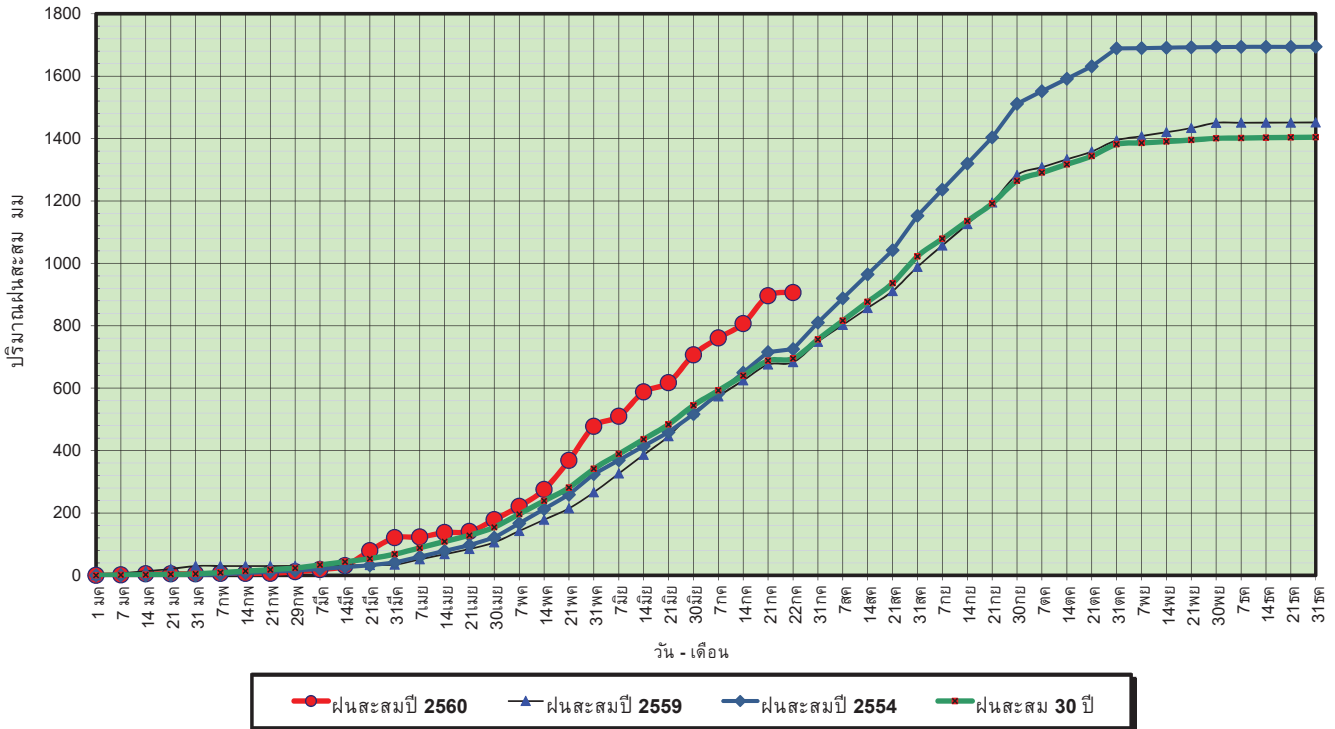
ข้อมูลจากกรมอุตุนิยมวิทยาจำนวน 32
 สถานีข้อมูลปริมาณฝนสะสมถึง วันที่
 23 กรกฎาคม 2560



ศูนย์เมขลา ศูนย์ป้องกันวิกฤตน้ำ กรมทรัพยากรน้ำ

วันที่ 23 กรกฎาคม 2560
 ฝน30ปี = 694.83 มม. (สะสมทั้งปี = 1,404.50 มม.)
 ปี59 = 682.99 มม. (สะสมทั้งปี = 1,451.61 มม.)
 ปี60 = 906.31 มม.
 เปรียบเทียบกับ ปี 59 มีค่ามากกว่า 223.32 มม.
 เปรียบเทียบกับฝนเฉลี่ย 30 ปี มีค่ามากกว่า 211.48 มม.

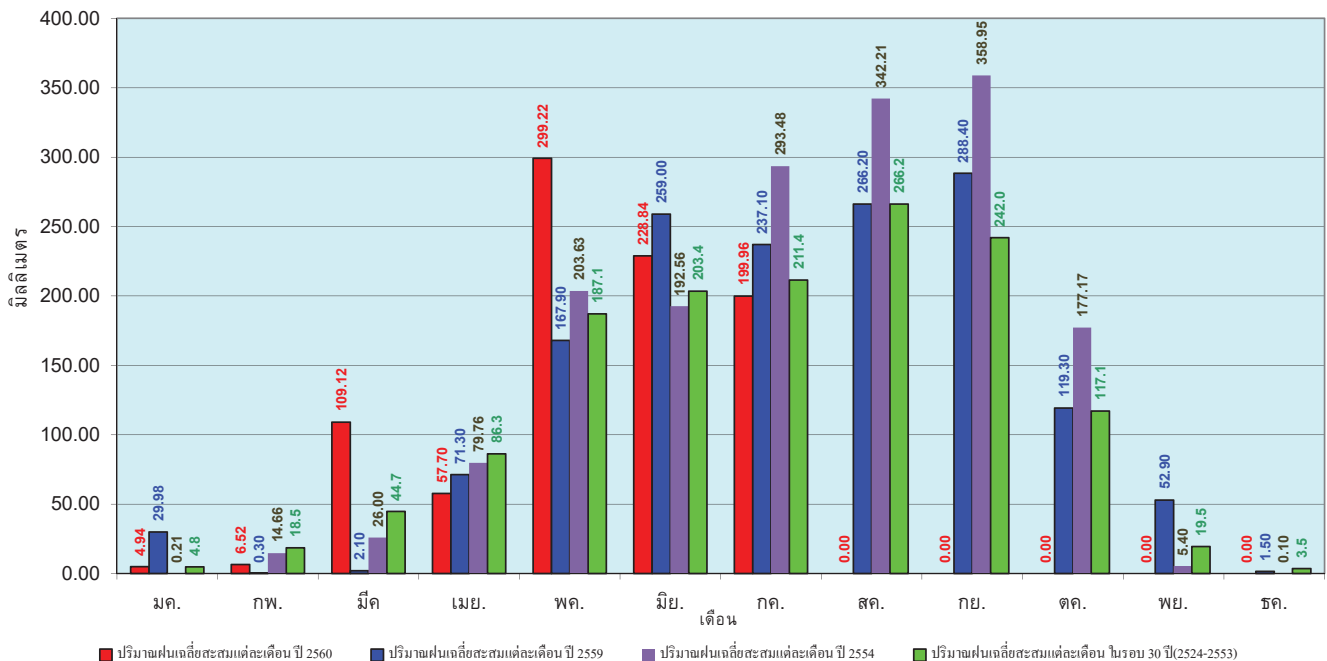
ปริมาณฝนสะสมภาคตะวันออกเฉียงเหนือ



ข้อมูลจากกรมอุตุนิยมวิทยาจำนวน 28 สถานีข้อมูลปริมาณฝนสะสมถึง วันที่ 23 กรกฎาคม 2560

วันที่ 23 กรกฎาคม 2560
 ฝน30ปี = 694.83 มม. (สะสมทั้งปี = 1,404.50 มม.)
 ปี59 = 682.99 มม. (สะสมทั้งปี = 1,451.61 มม.)
 ปี60 = 906.31 มม.
 เปรียบเทียบกับ ปี 59 มีค่ามากกว่า 223.32 มม.
 เปรียบเทียบกับฝนเฉลี่ย 30 ปี มีค่ามากกว่า 211.48 มม.

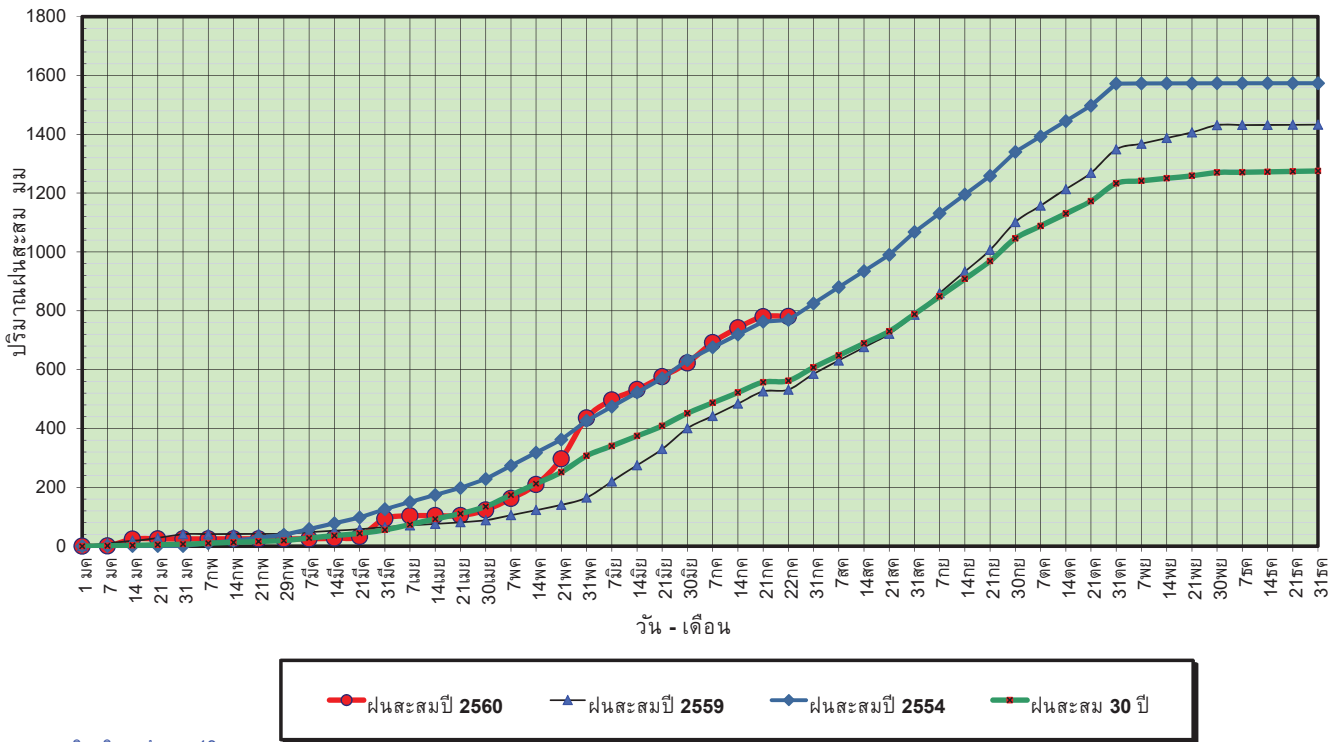
ปริมาณฝนเฉลี่ยสะสมรายเดือน ภาคตะวันออกเฉียงเหนือ



ข้อมูลจากกรมอุตุนิยมวิทยาจำนวน 28 สถานีข้อมูลปริมาณฝนสะสมถึง วันที่ 23 กรกฎาคม 2560

วันที่ 23 กรกฎาคม 2560
 ฝน30ปี = 562.25 มม. (สะสมทั้งปี = 1,275.20 มม.)
 ปี59 = 531.87 มม. (สะสมทั้งปี = 1,432.69 มม.)
 ปี60 = 780.14 มม.
 เปรียบเทียบกับ ปี 59 มีค่ามากกว่า 248.27 มม.
 เปรียบเทียบกับฝนเฉลี่ย 30 ปี มีค่ามากกว่า 217.88 มม.

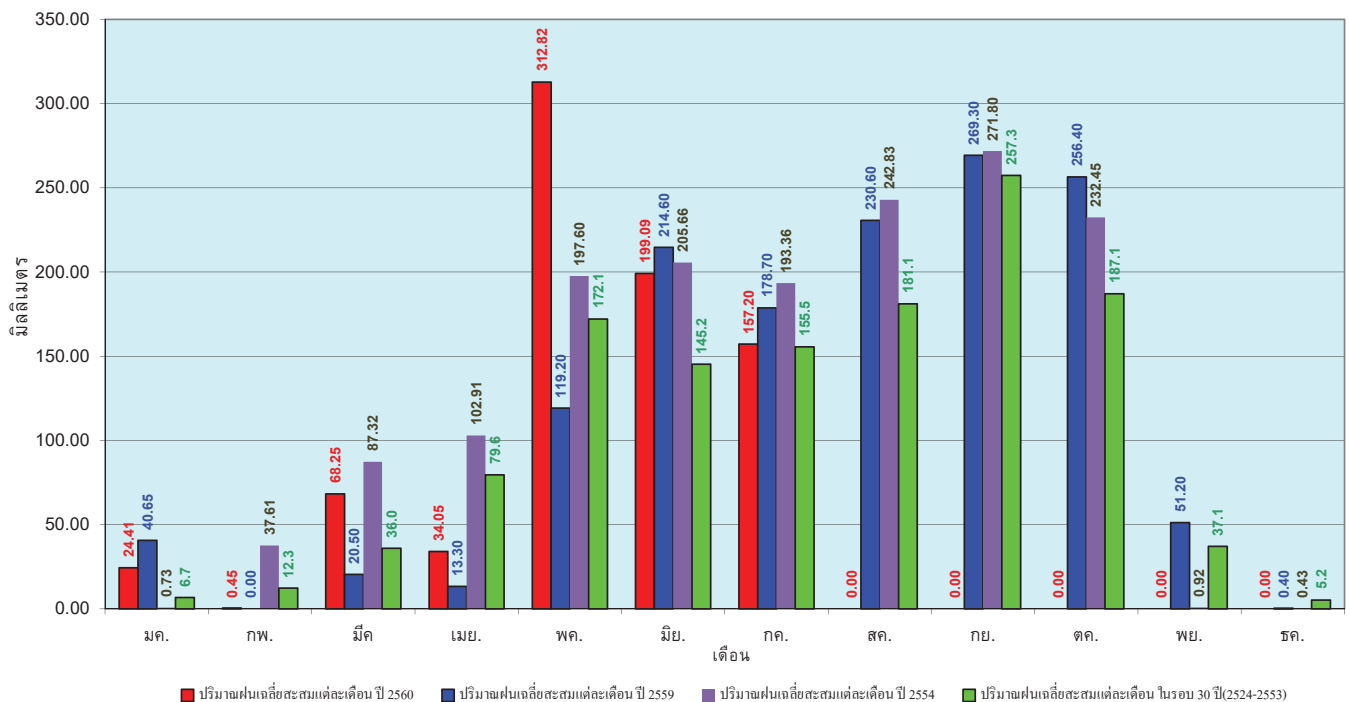
ปริมาณฝนสะสมภาคกลาง



ข้อมูลจากกรมอุตุนิยมวิทยาจำนวน 13
 สถานีข้อมูลปริมาณฝนสะสมถึง วันที่
 23 กรกฎาคม 2560

วันที่ 23 กรกฎาคม 2560
 ฝน30ปี = 562.25 มม. (สะสมทั้งปี = 1,275.20 มม.)
 ปี59 = 531.87 มม. (สะสมทั้งปี = 1,432.69 มม.)
 ปี60 = 780.14 มม.
 เปรียบเทียบกับ ปี 59 มีค่ามากกว่า 248.27 มม.
 เปรียบเทียบกับฝนเฉลี่ย 30 ปี มีค่ามากกว่า 217.88 มม.

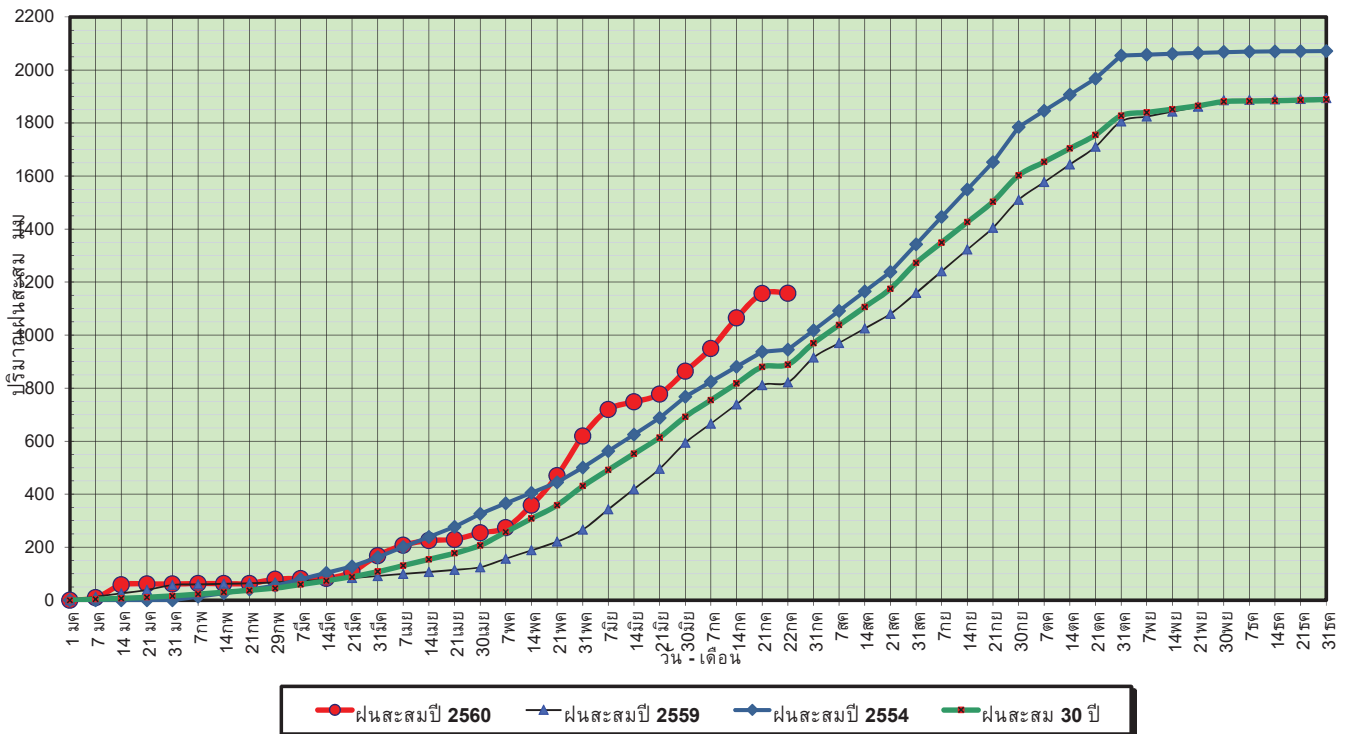
ปริมาณฝนเฉลี่ยสะสมรายเดือน ภาคกลาง



ข้อมูลจากกรมอุตุนิยมวิทยาจำนวน 13
 สถานีข้อมูลปริมาณฝนสะสมถึง วันที่
 23 กรกฎาคม 2560

วันที่ 23 กรกฎาคม 2560
 ฝน30ปี = 889.08 มม. (สะสมทั้งปี = 1,888.80 มม.)
 ปี59 = 821.87 มม. (สะสมทั้งปี = 1,746.74 มม.)
 ปี60 = 1,157.60 มม.
 เปรียบเทียบกับ ปี 59 มีค่ามากกว่า 335.73 มม.
 เปรียบเทียบกับฝนเฉลี่ย 30 ปี มีค่ามากกว่า 268.52 มม.

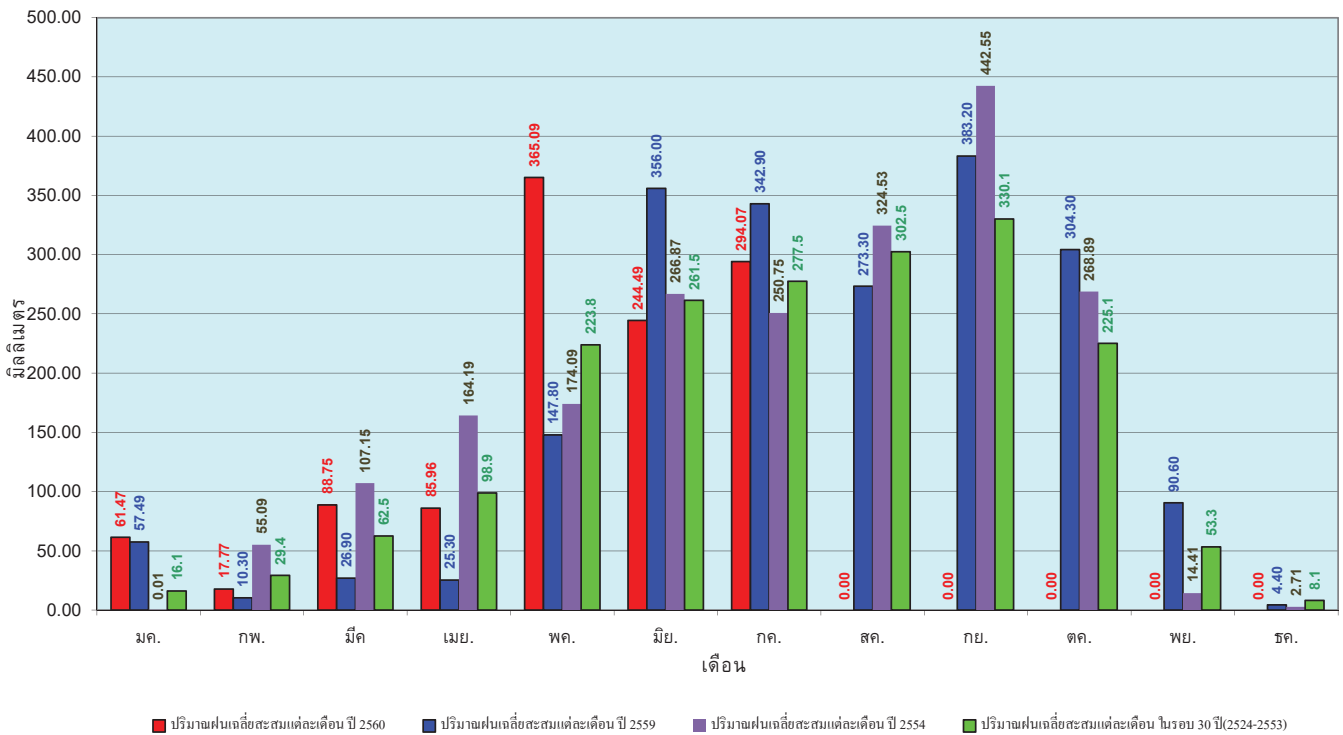
ปริมาณฝนสะสมภาคตะวันออก



ข้อมูลจากกรมอุตุนิยมวิทยาจำนวน 15 สถานีข้อมูลปริมาณฝนสะสมถึง วันที่ 23 กรกฎาคม 2560

วันที่ 23 กรกฎาคม 2560
 ฝน30ปี = 889.08 มม. (สะสมทั้งปี = 1,888.80 มม.)
 ปี59 = 821.87 มม. (สะสมทั้งปี = 1,746.74 มม.)
 ปี60 = 1,157.60 มม.
 เปรียบเทียบกับ ปี 59 มีค่ามากกว่า 335.73 มม.
 เปรียบเทียบกับฝนเฉลี่ย 30 ปี มีค่ามากกว่า 268.52 มม.

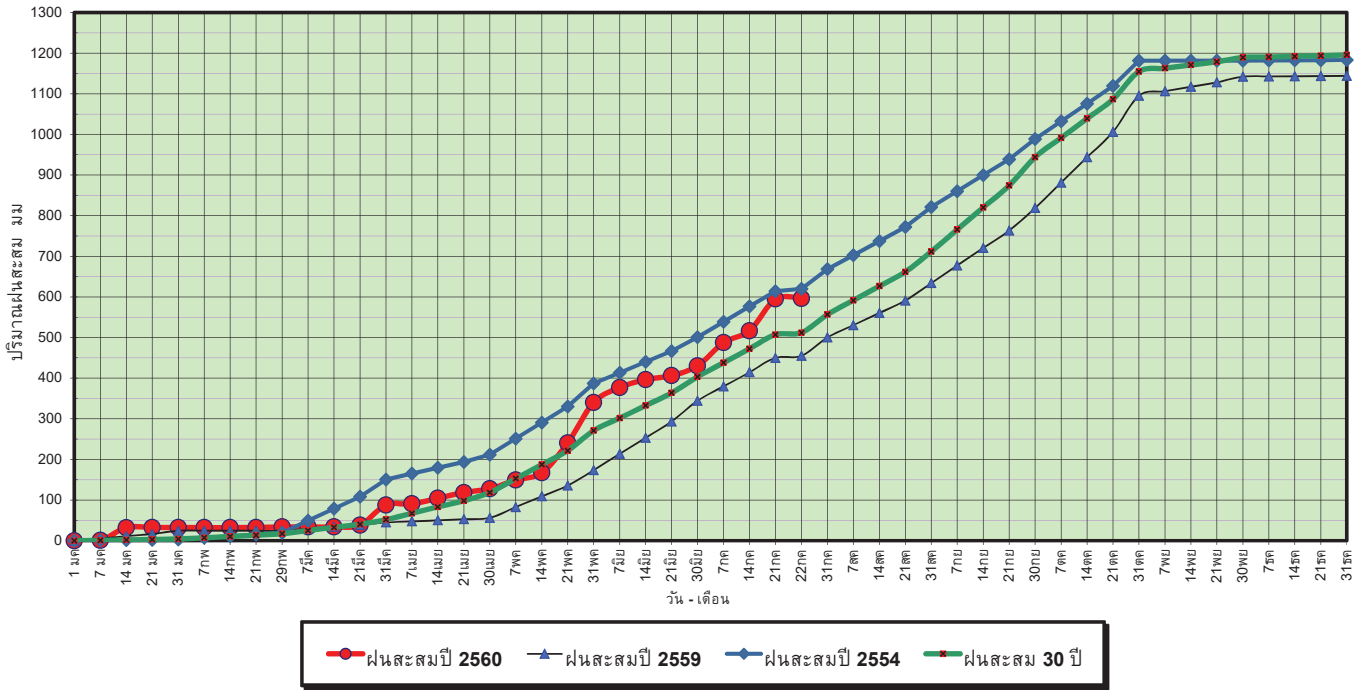
ปริมาณฝนเฉลี่ยสะสมรายเดือน ภาคตะวันออก



ข้อมูลจากกรมอุตุนิยมวิทยาจำนวน 15 สถานีข้อมูลปริมาณฝนสะสมถึง วันที่ 23 กรกฎาคม 2560

วันที่ 23 กรกฎาคม 2560
 ฝน30ปี = 512.10 มม. (สะสมทั้งปี = 1,195.72 มม.)
 ปี59 = 454.98 มม. (สะสมทั้งปี = 1,064.92 มม.)
 ปี60 = 596.18 มม.
 เปรียบเทียบกับ ปี 59 มีค่ามากกว่า 141.20 มม.
 เปรียบเทียบกับฝนเฉลี่ย 30 ปี มีค่ามากกว่า 84.08 มม.

ปริมาณฝนสะสมภาคตะวันตก



ข้อมูลจากกรมอุตุนิยมวิทยาจำนวน 5 สถานีข้อมูลปริมาณฝนสะสมถึง วันที่ 23 กรกฎาคม 2560



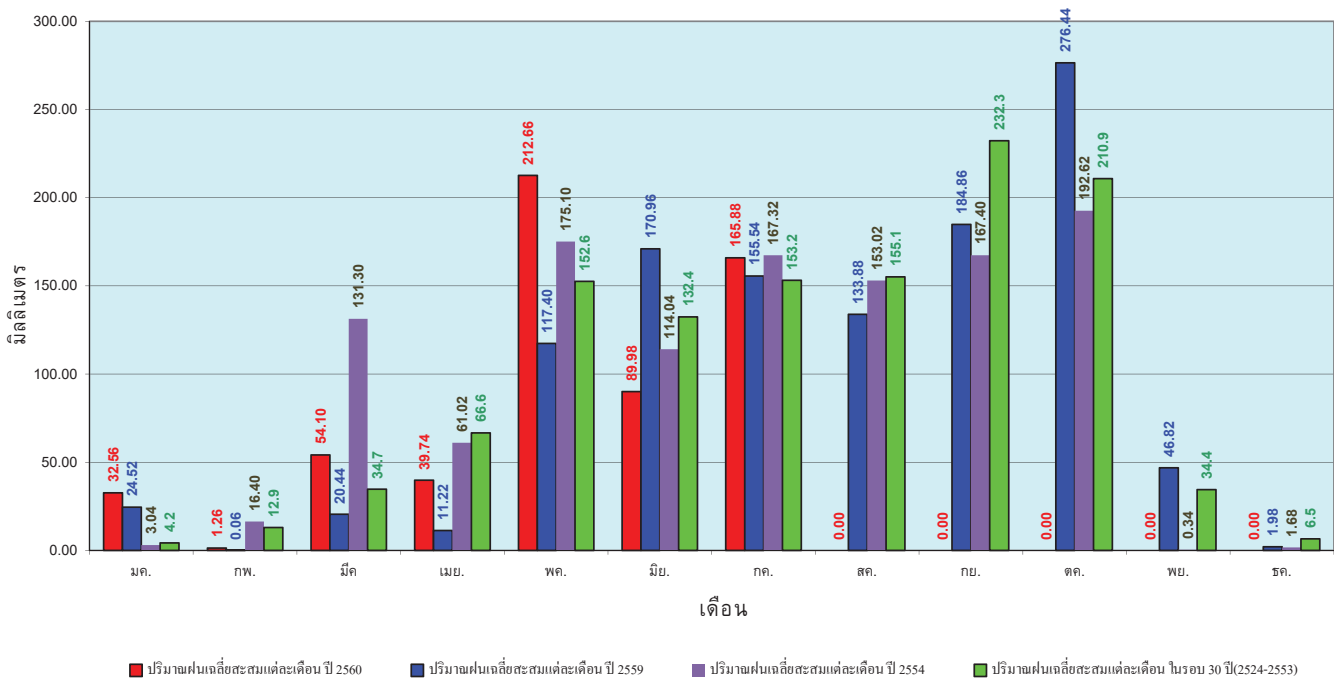
ศูนย์เมฆขลา



ศูนย์ป้องกันวิกฤติน้ำ กรมทรัพยากรน้ำ

วันที่ 23 กรกฎาคม 2560
 ฝน30ปี = 512.10 มม. (สะสมทั้งปี = 1,195.72 มม.)
 ปี59 = 454.98 มม. (สะสมทั้งปี = 1,064.92 มม.)
 ปี60 = 596.18 มม.
 เปรียบเทียบกับ ปี 59 มีค่ามากกว่า 141.20 มม.
 เปรียบเทียบกับฝนเฉลี่ย 30 ปี มีค่ามากกว่า 84.08 มม.

ปริมาณฝนเฉลี่ยสะสมรายเดือน ภาคตะวันตก



ข้อมูลจากกรมอุตุนิยมวิทยาจำนวน 5 สถานีข้อมูลปริมาณฝนสะสมถึง วันที่ 23 กรกฎาคม 2560



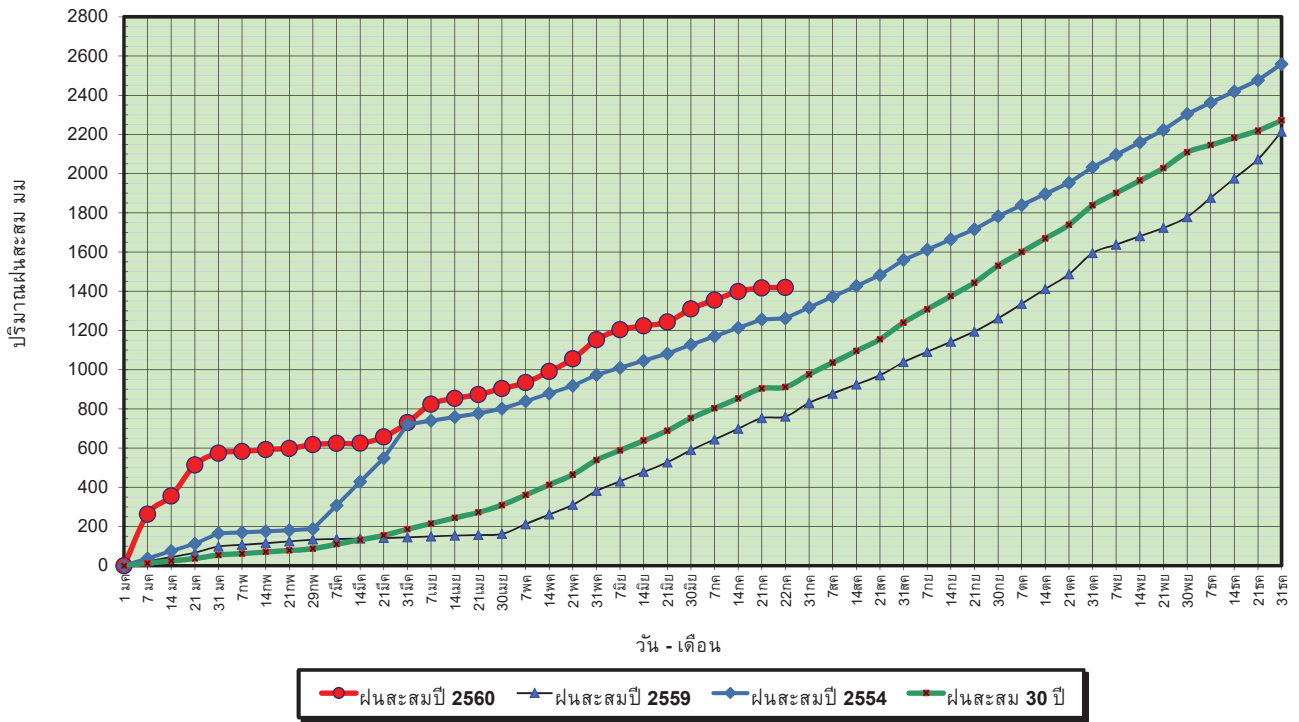
ศูนย์เมฆขลา



ศูนย์ป้องกันวิกฤติน้ำ กรมทรัพยากรน้ำ

วันที่ 23 กรกฎาคม 2560
 ฝน30ปี = 911.30 มม. (สะสมทั้งปี = 2,271.55 มม.)
 ปี59 = 760.97 มม. (สะสมทั้งปี = 2,058.2 มม.)
 ปี60 = 1,418.75 มม.
 เปรียบเทียบกับ ปี 59 มีค่ามากกว่า 657.78 มม.
 เปรียบเทียบกับฝนเฉลี่ย 30 ปี มีค่ามากกว่า 507.45 มม.

ปริมาณฝนสะสมภาคใต้



ข้อมูลจากกรมอุตุนิยมวิทยาจำนวน 29
 สถานีข้อมูลปริมาณฝนสะสมถึง วันที่
 23 กรกฎาคม 2560



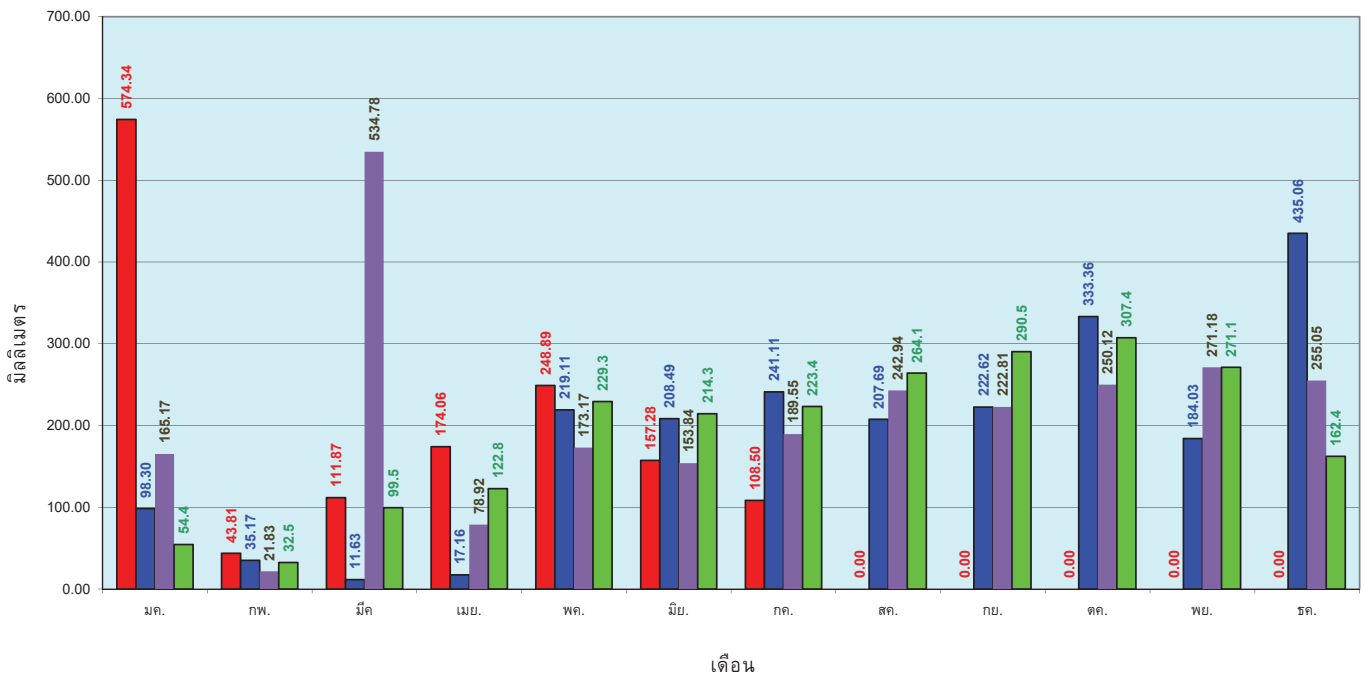
ศูนย์เมฆขลา



ศูนย์ป้องกันวิกฤติน้ำ กรมทรัพยากรน้ำ

วันที่ 23 กรกฎาคม 2560
 ฝน30ปี = 911.30 มม. (สะสมทั้งปี = 2,271.55 มม.)
 ปี59 = 760.97 มม. (สะสมทั้งปี = 2,058.2 มม.)
 ปี60 = 1,418.75 มม.
 เปรียบเทียบกับ ปี 59 มีค่ามากกว่า 657.78 มม.
 เปรียบเทียบกับฝนเฉลี่ย 30 ปี มีค่ามากกว่า 507.45 มม.

ปริมาณฝนเฉลี่ยสะสมรายเดือน ภาคใต้



ข้อมูลจากกรมอุตุนิยมวิทยาจำนวน 29
 สถานีข้อมูลปริมาณฝนสะสมถึง วันที่
 23 กรกฎาคม 2560



ศูนย์เมฆขลา



ศูนย์ป้องกันวิกฤติน้ำ กรมทรัพยากรน้ำ

สถานการณ์น้ำในอ่างเก็บน้ำ
ขนาดใหญ่ และขนาดกลาง



รายงานสรุปสภาพน้ำในอ่างเก็บน้ำขนาดใหญ่และขนาดกลาง

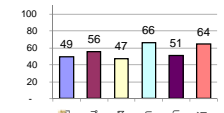
รายงานสถานการณ์ ณ. วันที่ 24 กรกฎาคม 2560

ปริมาณน้ำในอ่างที่ใช้การได้ในสัปดาห์นี้ + มากกว่า / - น้อยกว่า สัปดาห์ก่อน

1,615.32 ล้าน ลบ.ม.

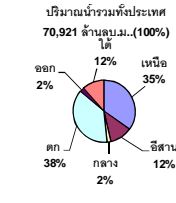
สรุปสถานการณ์ปริมาณน้ำในอ่างเก็บน้ำที่ใช้ในกิจกรรมทั่วประเทศ น้อยกว่าปริมาณน้ำไหลเข้าอ่าง เมื่อเทียบกับสัปดาห์ที่ผ่านมา สถานการณ์อยู่ระหว่างเก็บกักน้ำ

% ปริมาณน้ำรวมแต่ละภาคปัจจุบัน



สรุปสถานการณ์ปริมาณน้ำในอ่างฯ

คงที่	3	อ่าง
ลดลง	8	อ่าง
เพิ่มขึ้น	27	อ่าง



เปรียบเทียบปริมาณน้ำรวมทั่วประเทศ ปัจจุบัน กับ ปี 60 และ ปี 59

วันที่ 24 กรกฎาคม 2560 เท่ากับ 41,313 ล้าน ลบ.ม. หรือ เท่ากับ 58%

วันที่ 24 กรกฎาคม 2559 เท่ากับ 32,353 ล้าน ลบ.ม. หรือ เท่ากับ 46%

ภาค	สถานการณ์ปริมาณน้ำในอ่าง				ปริมาณน้ำเปลี่ยนแปลง (ล้าน ม.³)	สถานะ
	ลดลง (แห่ง)	คงที่ (แห่ง)	เพิ่มขึ้น (แห่ง)	รวม (แห่ง)		
ภาคเหนือ	1	-	6	7	713.00	ปริมาณน้ำในอ่างเก็บน้ำเพิ่มขึ้น
ภาคตะวันออกเฉียงเหนือ	3	3	6	12	314.00	ปริมาณน้ำในอ่างเก็บน้ำเพิ่มขึ้น
ภาคกลาง	1	-	2	3	-41.00	ปริมาณน้ำในอ่างเก็บน้ำลดลง
ภาคตะวันออก	-	-	2	2	600.00	ปริมาณน้ำในอ่างเก็บน้ำเพิ่มขึ้น
ภาคตะวันออก	1	-	9	10	62.32	ปริมาณน้ำในอ่างเก็บน้ำเพิ่มขึ้น
ภาคใต้	2	-	2	4	-33.00	ปริมาณน้ำในอ่างเก็บน้ำลดลง
รวมทั้งประเทศ	8	3	27	38	1615.32	ปริมาณน้ำในอ่างเก็บน้ำเพิ่มขึ้น

ภาค	อ่างเก็บน้ำ	ความจุที่รับกัก (ล้าน ม.³)	ปริมาณน้ำที่ใช้งานได้จริง (ล้าน ม.³)	ปริมาณน้ำในอ่าง (ล้าน ม.³)	%	ปัจจุบัน วันที่ 24 กรกฎาคม 2560				สัปดาห์ก่อน วันที่ 18 กรกฎาคม 2560				ปริมาณน้ำ + เพิ่มขึ้น - ลดลง (ล้าน ม.³)	สถานการณ์ในอ่าง		
						ปริมาณน้ำรวม		ปริมาณน้ำใช้การได้จริง		ปริมาณน้ำรวม		ปริมาณน้ำใช้การได้จริง					
						วันที่ 24 กรกฎาคม 2559	%	ปริมาณน้ำรวม	%	ปริมาณน้ำรวม	%	ปริมาณน้ำรวม	%				
ภาคเหนือ (7)																	
1	ภูมิพล (2)	ดาก	13,462	3,800	9,662	4,166	31%	6,194	46%	2,394	18%	6,047	45%	2,247	17%	147.00	เพิ่มขึ้น
2	สิริกิติ์ (2)	อุดรดิตถ์	9,510	2,850	6,660	3,953	42%	5,152	54%	2,302	24%	4,684	49%	1,834	19%	468.00	เพิ่มขึ้น
3	แม่โจ้	เชียงใหม่	265	12	253	56	21%	116	44%	104	39%	93	35%	81	31%	23.00	เพิ่มขึ้น
4	แม่กวง	เชียงใหม่	263	14	249	42	16%	48	18%	34	13%	47	18%	33	13%	1.00	เพิ่มขึ้น
5	กัณฑ์	ลำปาง	106	3	103	41	39%	58	55%	55	52%	72	68%	69	62%	-14.00	ลดลง
6	กัณฑ์	ลำปาง	170	6	164	45	26%	131	77%	125	74%	112	66%	106	62%	19.00	เพิ่มขึ้น
7	แควน้อย	พิษณุโลก	939	43	896	415	44%	534	57%	491	52%	465	50%	422	45%	69.00	เพิ่มขึ้น
รวมภาคเหนือ 34.85%			24,715	6,728	17,987	8,718	35%	12,233	49%	5,505	22%	11,520	47%	4,792	19%	713.00	เพิ่มขึ้น
ภาคตะวันออกเฉียงเหนือ (12)																	
8	ห้วยหลวง	อุดรธานี	136	7	129	31	23%	70	51%	63	46%	73	54%	66	49%	-3.00	ลดลง
9	น้ำจืด	สกลนคร	520	45	475	164	32%	422	81%	377	73%	364	70%	319	61%	58.00	เพิ่มขึ้น
10	น้ำพอง (2)	สกลนคร	165	8	157	30	18%	96	58%	88	53%	82	50%	74	45%	14.00	เพิ่มขึ้น
11	จำเริญ	ชัยภูมิ	164	37	127	59	36%	88	54%	51	31%	88	54%	51	31%	-	คงที่
12	อุบลรัตน์ (2)	ขอนแก่น	2,431	581	1,850	577	24%	1,307	54%	726	30%	1,331	55%	750	31%	-24.00	ลดลง
13	ลำปาว	กาฬสินธุ์	1,980	100	1,880	527	27%	1,122	57%	1,022	52%	944	48%	844	43%	178.00	เพิ่มขึ้น
14	ลำคอง	นครราชสีมา	314	22	292	61	19%	80	25%	58	18%	80	25%	58	18%	-	คงที่
15	ลำพระเพลิง	นครราชสีมา	155	1	154	21	14%	90	58%	89	57%	95	61%	94	61%	-5.00	ลดลง
16	มูลขาม	นครราชสีมา	141	7	134	31	22%	69	49%	62	44%	67	48%	60	43%	2.00	เพิ่มขึ้น
17	ลำแจะ	นครราชสีมา	275	7	268	45	16%	141	51%	134	49%	131	48%	124	45%	10.00	เพิ่มขึ้น
18	ลำนางรอง	บุรีรัมย์	121	3	118	58	48%	77	64%	74	61%	77	64%	74	61%	-	คงที่
19	สิรินธร (2)	อุบลราชธานี	1,966	831	1,135	1,039	53%	1,117	57%	286	15%	1,033	53%	202	10%	84.00	เพิ่มขึ้น
รวมภาคตะวันออกเฉียงเหนือ 11.80%			8,369	1,649	6,720	2,643	32%	4,679	56%	3,030	36%	4,366	52%	2,716	32%	314.00	เพิ่มขึ้น
ภาคกลาง (3)																	
20	ป่าสักชลสิทธิ์	ลพบุรี	960	3	957	297	31%	356	37%	353	37%	399	42%	396	41%	-43.00	ลดลง
21	ห้วยเสลา	อุทัยธานี	160	17	143	42	26%	120	75%	103	64%	119	74%	102	64%	1.00	เพิ่มขึ้น
22	กรมเสี้ยว	สุพรรณบุรี	240	40	200	67	28%	168	70%	128	53%	167	70%	127	53%	1.00	เพิ่มขึ้น
รวมภาคกลาง 1.92%			1,360	60	1,300	406	30%	644	47%	584	43%	685	50%	625	46%	-41.00	ลดลง
ภาคตะวันออก (2)																	
23	ศรีนครินทร์ (2)	กาญจนบุรี	17,745	10,265	7,480	11,509	65%	12,830	72%	2,565	14%	12,691	72%	2,426	14%	139.00	เพิ่มขึ้น
24	วชิราลงกรณ (2)	กาญจนบุรี	8,860	3,012	5,848	3,787	43%	4,792	54%	1,780	20%	4,331	49%	1,319	15%	461.00	เพิ่มขึ้น
รวมภาคตะวันออก 37.51%			26,605	13,277	13,328	15,296	57%	17,622	66%	4,345	16%	17,022	64%	3,745	14%	600.00	เพิ่มขึ้น
ภาคใต้ (4)																	
25	ขุนด่าน	นครนายก	224	5.00	219	81	36%	90	40%	85	38%	77	34%	72	32%	13.00	เพิ่มขึ้น
26	คลองสิียด	ฉะเชิงเทรา	420	30.00	390	84	20%	161	38%	131	31%	151	36%	121	29%	10.00	เพิ่มขึ้น
27	บางพระ (3)	ชลบุรี	117	12.00	105	20	17%	82	70%	70	60%	75	64%	63	54%	7.00	เพิ่มขึ้น
28	หนองปลาไหล (3)	ระยอง	164	13.75	150	56	34%	130	79%	116	71%	126	77%	112	69%	4.00	เพิ่มขึ้น
29	ประแสร์ (3)	ระยอง	295	20.00	275	133	45%	148	50%	128	43%	138	47%	118	40%	10.00	เพิ่มขึ้น
30	มาบประชัน (3)	ระยอง	17	0.72	16	6	35%	9	56%	9	51%	9	55%	8.39	51%	0.15	เพิ่มขึ้น
31	หนองค้อ (3)	ระยอง	21	1.00	20	3	16%	15	72%	14	67%	13	61%	12.07	56%	2.35	เพิ่มขึ้น
32	ดอกกราม (3)	ระยอง	79	3.00	76	16	20%	64	80%	61	76%	62	78%	59.32	75%	1.22	เพิ่มขึ้น
33	คลองใหญ่ (3)	ระยอง	45	3.00	42	31	67%	34	75%	31	68%	35	76%	31.53	69%	-0.39	ลดลง
34	นคมสินทรจินดา	ปราจีนบุรี	295	19.00	276	24	8%	122	41%	103	35%	107	36%	88.00	30%	15.00	เพิ่มขึ้น
รวมภาคใต้ 2.37%			1,678	107	1,570	455	27%	855	51%	748	45%	793	47%	686	41%	62.32	เพิ่มขึ้น
ภาคใต้ (4)																	
35	แก่งกระจาน	เพชรบุรี	710	65	645	211	30%	300	42%	235	33%	290	41%	225	32%	10.00	เพิ่มขึ้น
36	ปราณบุรี	ประจวบคีรีขันธ์	391	18	373	49	13%	182	47%	164	42%	172	44%	154	39%	10.00	เพิ่มขึ้น
37	รัชชประภา (2)	สุราษฎร์ธานี	5,639	1,352	4,287	4,078	72%	3,918	69%	2,566	46%	3,949	70%	2,597	46%	-31.00	ลดลง
38	บางยาง (2)	ยะลา	1,454	276	1,178	497	34%	881	61%	605	42%	903	62%	627	43%	-22.00	ลดลง
รวมภาคใต้ 11.55%			8,194	1,711	6,483	4,835	59%	5,281	64%	3,570	44%	5,314	65%	3,603	44%	-33.00	ลดลง
รวมทั้งประเทศ 100%(38)			70,921	23,532	47,388	32,353	46%	41,313	58%	17,782	25%	39,699	56%	16,167	23%	1,615.32	เพิ่มขึ้น

ที่มาข้อมูล : ตารางสรุปสภาพน้ำในอ่างเก็บน้ำขนาดใหญ่ทั่วประเทศ และตารางสรุปสภาพน้ำในอ่างเก็บน้ำภาคตะวันออก กรมชลประทาน

หมายเหตุ :

- อ่างเก็บน้ำขนาดใหญ่ หมายถึง อ่างเก็บน้ำที่มีความจุตั้งแต่ 100 ล้าน ลบ.ม. ขึ้นไป
- เป็นอ่างเก็บน้ำอยู่ในความรับผิดชอบของการไฟฟ้าฝ่ายผลิตแห่งประเทศไทย (10) นอกนั้นอยู่ในความรับผิดชอบของกรมชลประทาน (28)
- เป็นอ่างเก็บน้ำขนาดกลางที่มีความสำคัญต่อการอุตสาหกรรมและการประปาฯ ของลุ่มน้ำชายฝั่งทะเลตะวันออก
- ที่มา : กรมชลประทาน และการไฟฟ้าฝ่ายผลิตแห่งประเทศไทย
- จังหวัดที่มีอ่างเก็บน้ำขนาดใหญ่มีจำนวน 26 จังหวัด ไม่มี 50 จังหวัด

รท. หมายถึง ระดับเก็บกักของอ่าง



ลำดับของเขื่อนตามความจุ

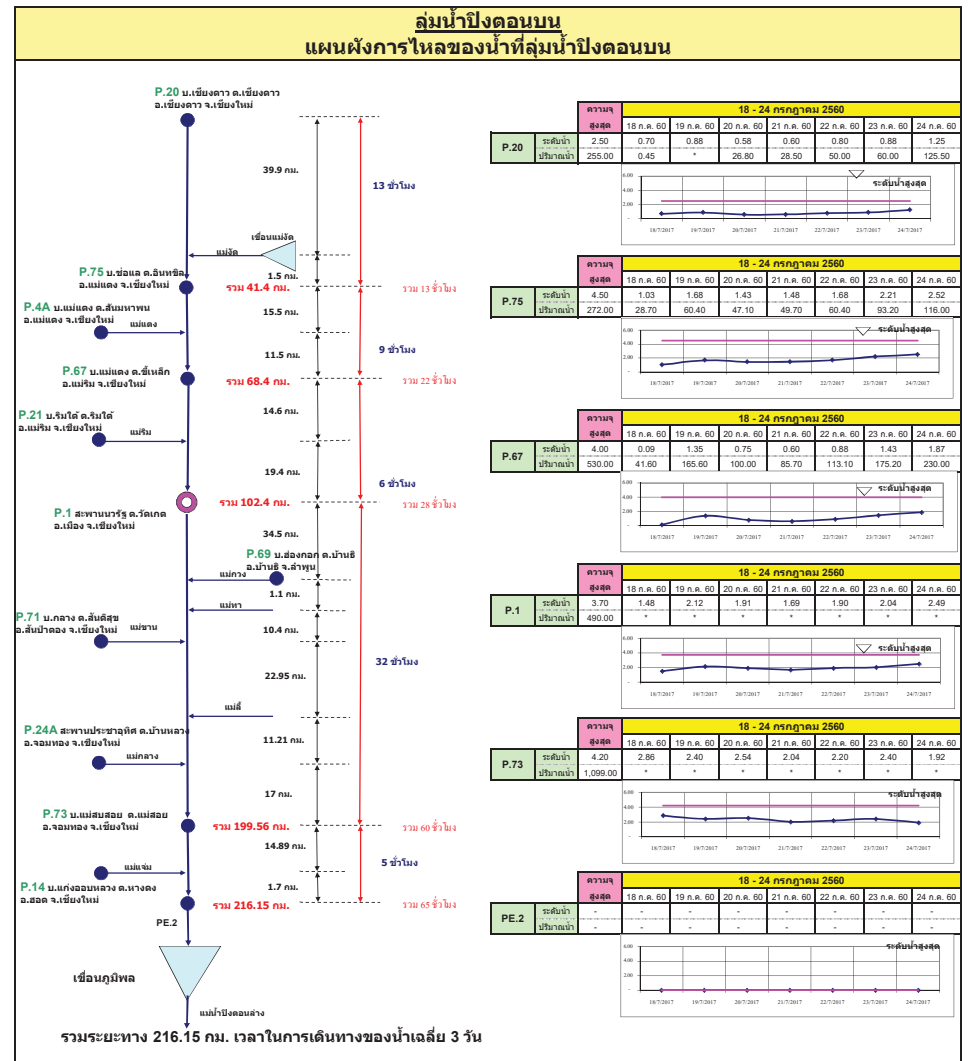
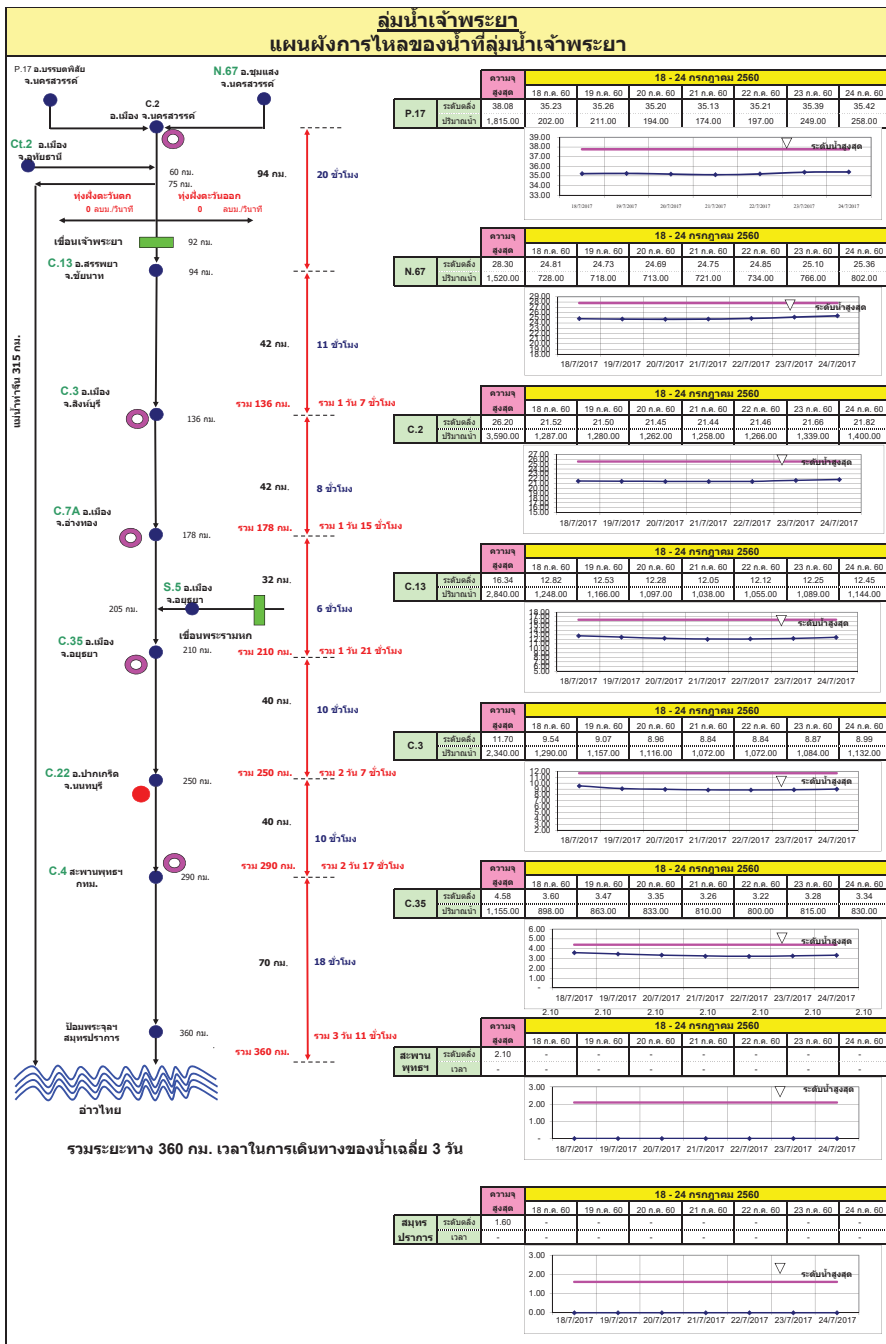
- 1.ศรีนครินทร์ 2.ภูมิพล 3.สิริกิติ์ 4.วชิราลงกรณ 5.รัชชประภา 6.ลุมพินี 7.สิรินธร 8.บางยาง 9.ลำปาว 10.ป่าสัก

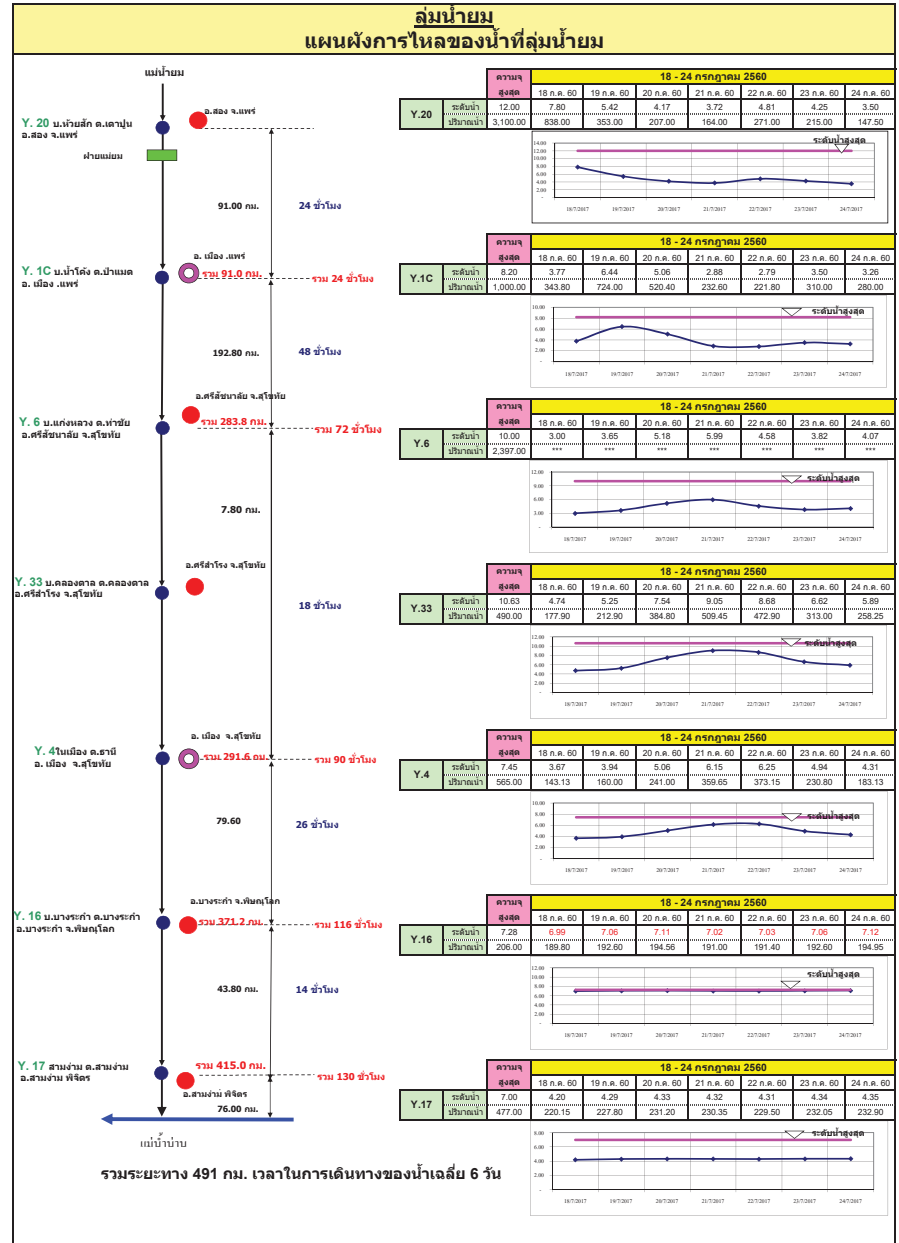
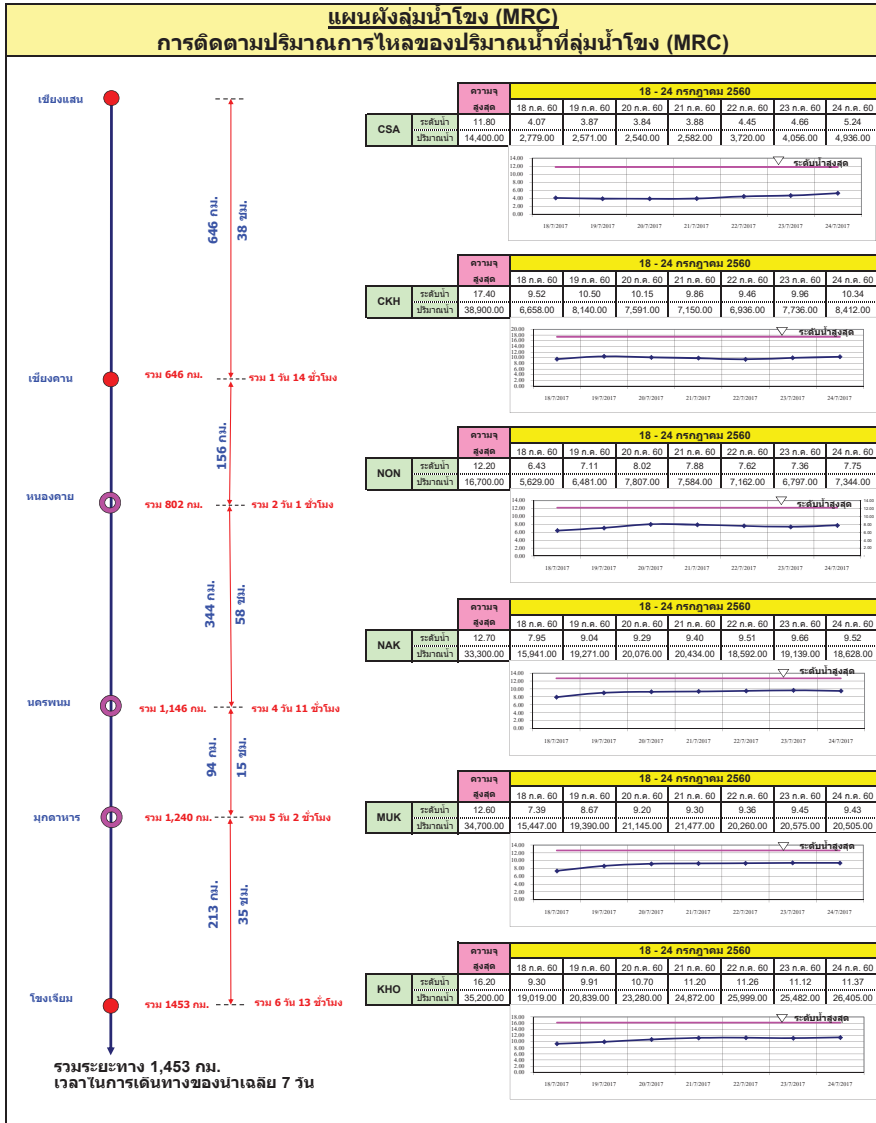
ลำดับของเขื่อนตามปริมาณน้ำใช้การได้

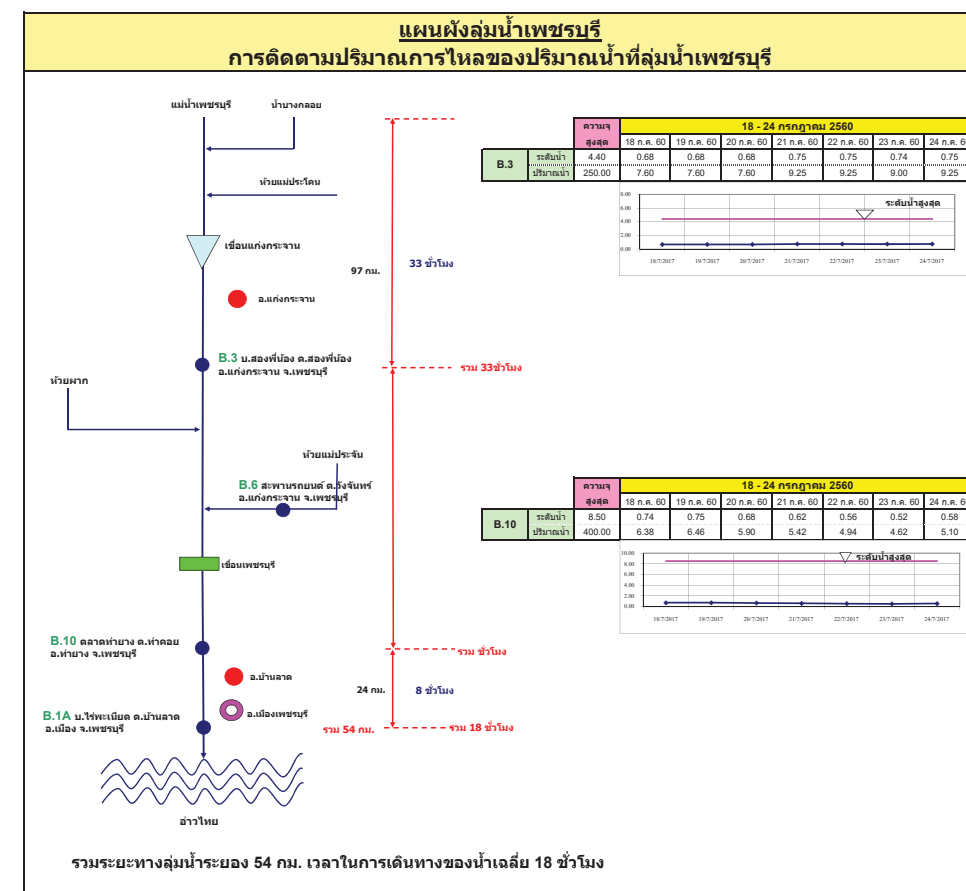
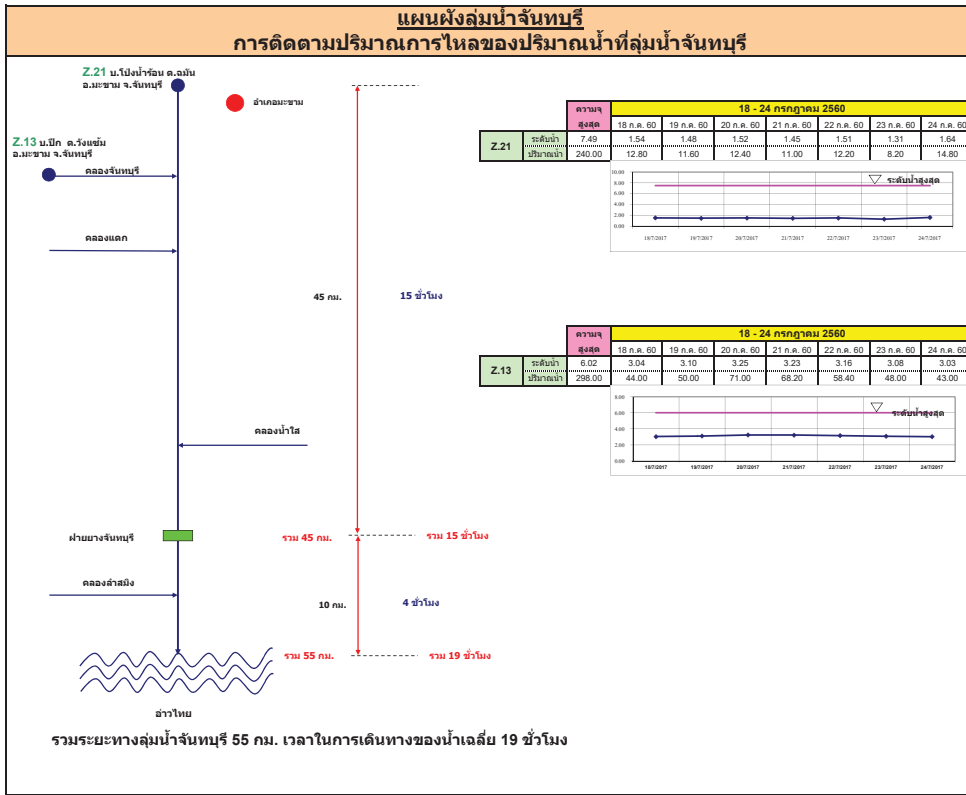
- 1.ภูมิพล 2.ศรีนครินทร์ 3.สิริกิติ์ 4.วชิราลงกรณ 5.รัชชประภา 6.ลำปาว 7.ลุมพินี 8.บางยาง 9.สิรินธร 10.ป่าสัก

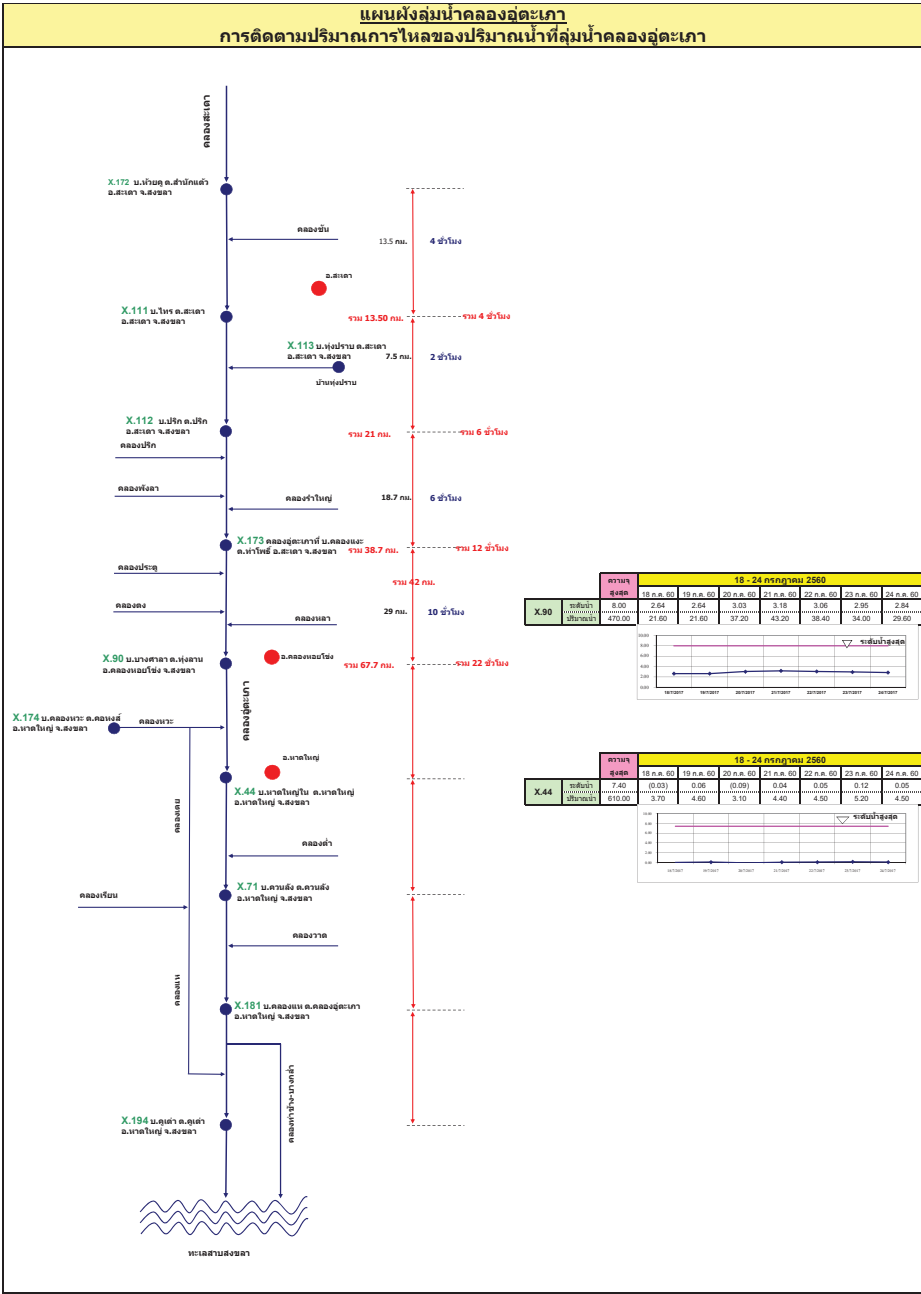
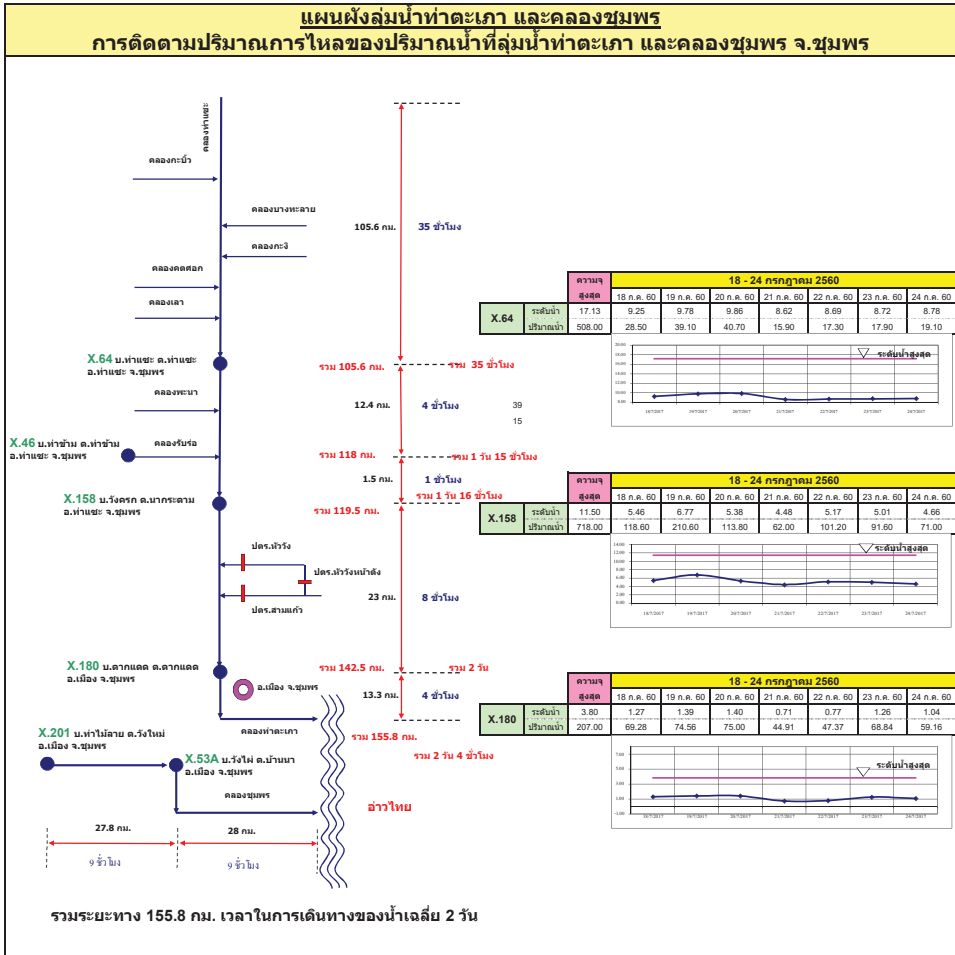
สถานการณ์น้ำในลำน้ำ











รายงานสถานการณ์น้ำ
รายลุ่มน้ำ



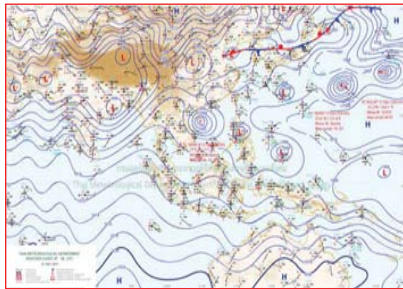
รายงานสถานการณ์น้ำลุ่มน้ำยมและน่าน วันที่ 24 กรกฎาคม 2560

1) สภาพภูมิอากาศ

ลักษณะอากาศทั่วไป (ที่มา: กรมอุตุนิยมวิทยา)

พยากรณ์อากาศ 24 ชั่วโมงข้างหน้า ประเทศไทยตอนบนมีฝนตกชุกหนาแน่นและมีฝนตกหนักบางแห่งในภาคเหนือ ภาคตะวันออกเฉียงเหนือ และภาคตะวันออก สำหรับทะเลอันดามันและอ่าวไทยตอนบนคลื่นสูง 2-3 เมตร ขอให้ประชาชนบริเวณดังกล่าวระวังอันตรายจากฝนตกหนักและฝนที่ตกสะสมไว้ด้วย

มีฝนฟ้าคะนอง ร้อยละ 70 ของพื้นที่ และมีฝนตกหนักบางแห่ง บริเวณจังหวัดเชียงใหม่ เชียงราย ลำพูน ลำปาง พะเยา แพร่ น่าน อุตรดิตถ์ สุโขทัย พิษณุโลก เพชรบูรณ์ ตาก และกำแพงเพชร อุณหภูมิต่ำสุด 23-25 องศาเซลเซียส อุณหภูมิสูงสุด 30-33 องศาเซลเซียส ผลคาดการณ์ปริมาณน้ำฝนล่วงหน้า 1-7 วัน ในช่วงวันที่ 23-24 ก.ค. มีฝนฟ้าคะนองร้อยละ 60-70 ของพื้นที่ และมีฝนตกหนักบางแห่ง ส่วนในช่วงวันที่ 25-29 ก.ค. มีฝนฟ้าคะนองร้อยละ 70-80 ของพื้นที่ และมีฝนตกหนักถึงหนักมากบางแห่ง อุณหภูมิต่ำสุด 22-25 องศาเซลเซียส อุณหภูมิสูงสุด 28-33 องศาเซลเซียส



แผนที่อากาศ วันที่ 24 ก.ค. 2560 เวลา 07.00 น.



ภาพถ่ายจากดาวเทียม วันที่ 24 ก.ค. 2560

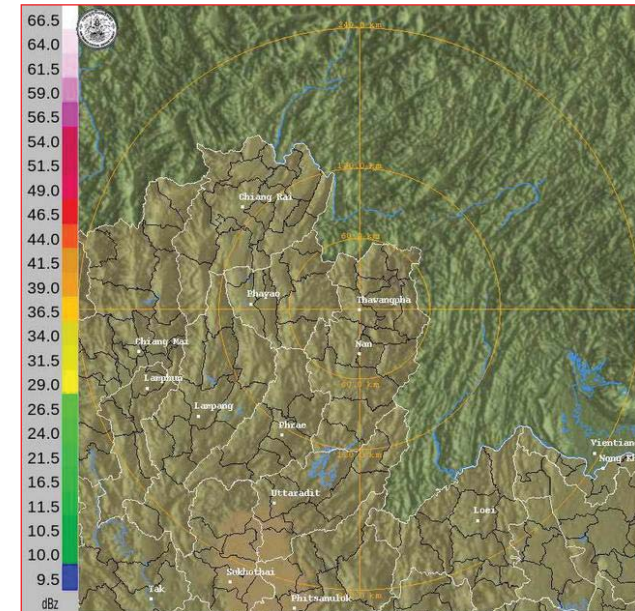
2) สถานการณ์ฝน

จากข้อมูลสถานการณ์ฝนในพื้นที่ลุ่มน้ำยมและน่านของวันที่ 24 กรกฎาคม 2560 จากกรมทรัพยากรน้ำ กรมอุตุนิยมวิทยา กรมชลประทาน และสถาบันสารสนเทศทรัพยากรน้ำและการเกษตร (องค์การมหาชน) พบว่ามีฝนตกเล็กน้อยถึงหนักมากในบริเวณพื้นที่ จ.แพร่ จ.น่าน จ.อุตรดิตถ์ จ.สุโขทัย จ.พิจิตร และจ.พิษณุโลก มีปริมาณฝน 0.1 – 74.3 มม.

ข้อมูลสถานการณ์ฝนในพื้นที่ลุ่มน้ำยมและน่าน ณ วันที่ 24 กรกฎาคม 2560 เวลา 07.00 น.

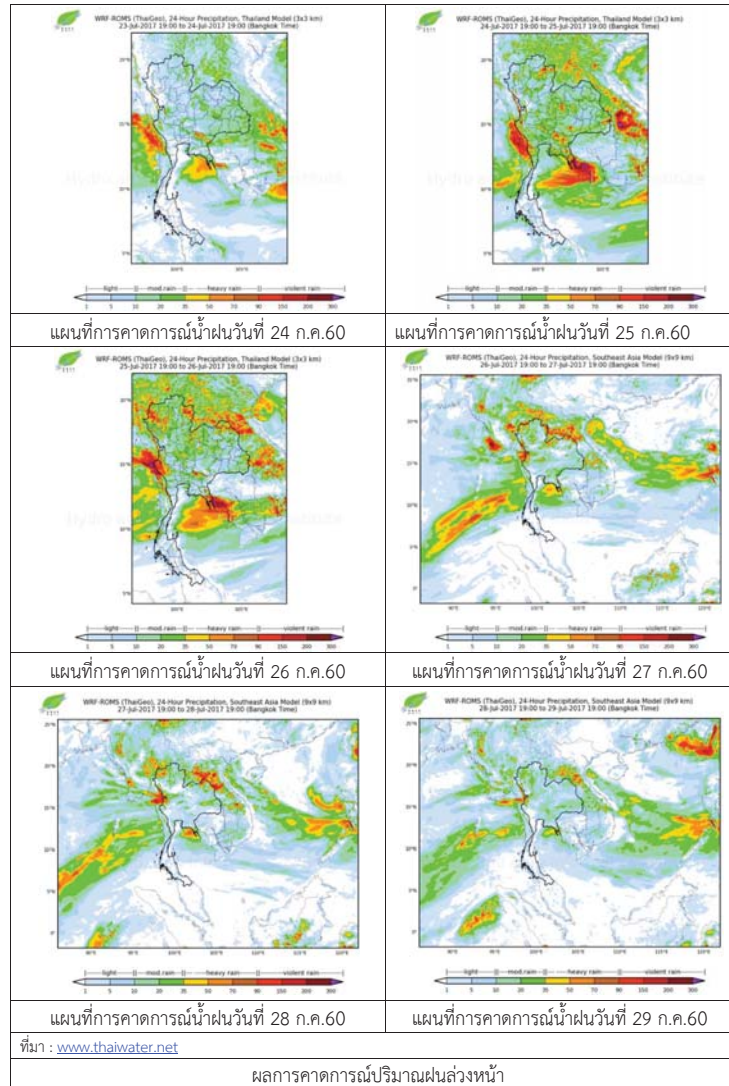
ลำดับ	สถานี	24 ก.ค. 2560
1	อ.สูงเม่น จ.แพร่	40.5
2	อ.เด่นชัย จ.แพร่	35.0
3	อ.บ่อเกลือ จ.น่าน	45.0
4	อ.เฉลิมพระเกียรติ จ.น่าน	74.3
5	อ.ทุ่งช้าง จ.น่าน	33.3
6	อ.เมือง จ.อุตรดิตถ์	3.5
7	อ.ศรีสำโรง จ.สุโขทัย	5.4
8	อ.เมือง จ.พิษณุโลก	0.1
9	อ.นครไทย จ.พิษณุโลก	15.0
10	อ.ชาติตระการ จ.พิษณุโลก	10.0
11	อ.เมือง จ.พิจิตร	1.1

หมายเหตุ “ฝน” คือ ฝนวัดปริมาณไม่ได้ (ต่ำกว่า 0.1 มิลลิเมตร)



ภาพเรดาร์ตรวจอากาศ “น่าน” ณ วันที่ 24 กรกฎาคม 2560 (ที่มา : กรมอุตุนิยมวิทยา)

สถานการณ์น้ำฝน



3) ข้อมูลปริมาณน้ำในลำน้ำ

ปัจจุบันสถานการณ์น้ำในลำน้ำยมมีระดับสูง แต่ยังไม่มียน้ำเอ่อล้นตลิ่ง ระดับน้ำในลำน้ำส่วนใหญ่มีแนวโน้มทรงตัว และสถานการณ์น้ำในลำน้ำน่านมีระดับสูงขึ้น ระดับน้ำในลำน้ำน่านส่วนใหญ่มีแนวโน้มเพิ่มขึ้น สถานการณ์น้ำท่า (20 – 24 ก.ค. 2560 ทิวา: กรมชลประทาน)

สถานี	แม่ น้ำ	อำเภอ	จังหวัด	ระดับตลิ่ง	พายุห้สปี	ศุกร์	เสาร์	อาทิตย์	จันทร์
				ปริมาณน้ำ (ลบ.ม./วิ.)	20 ก.ค.	21 ก.ค.	22 ก.ค.	23 ก.ค.	24 ก.ค.
Y.14	ยม	ศรีสะเกษ	สุโขทัย	12.00	5.77	6.14	4.72	4.17	4.72
				2,319	577.75	646.00	397.20	309.50	397.20
Y.16	ยม	บางระกำ	พิษณุโลก	7.00	7.11	7.02	7.03	7.06	7.12
				***	194.56	191.00	191.40	192.60	194.95
Y.5	ยม	โพทะเล	พิจิตร	8.25	6.33	6.46	6.57	6.57	6.63
				652	272.10	277.08	281.26	281.26	283.54
N.60	น่าน	ตรอน	อุดรดิตถ์	9.70	0.53	0.55	0.46	1.39	1.85
				2,055	115.65	117.35	109.57	195.88	245.20
N.27A	น่าน	พรหมพิราม	พิษณุโลก	9.17	0.80	0.88	1.37	1.59	2.53
				476	79.91	84.66	115.80	131.00	202.62
N.7A	น่าน	บางมูลนาก	พิจิตร	10.78	5.15	5.12	5.14	5.61	6.17
				1,152	447.05	443.90	446.00	496.40	558.54



สถานีสะพานพระแม่ย่า อ.เมือง จ.สุโขทัย (ลุ่มน้ำยม)



สถานีสะพานเฉลิมพระเกียรติ ร.9 72 พระธา อ.บางมูลนาก จ.พิจิตร (ลุ่มน้ำน่าน)

ปริมาณน้ำในลำน้ำในพื้นที่ลุ่มน้ำยมและน่าน

4) สรุป

- สถานการณ์น้ำในลุ่มน้ำยมมีระดับสูง แต่ยังไม่มียน้ำเอ่อล้นตลิ่ง ระดับน้ำในลำน้ำส่วนใหญ่มีแนวโน้มทรงตัว
- สถานการณ์น้ำในลุ่มน้ำน่านมีระดับสูงขึ้น และระดับน้ำในลำน้ำส่วนใหญ่มีแนวโน้มเพิ่มขึ้น



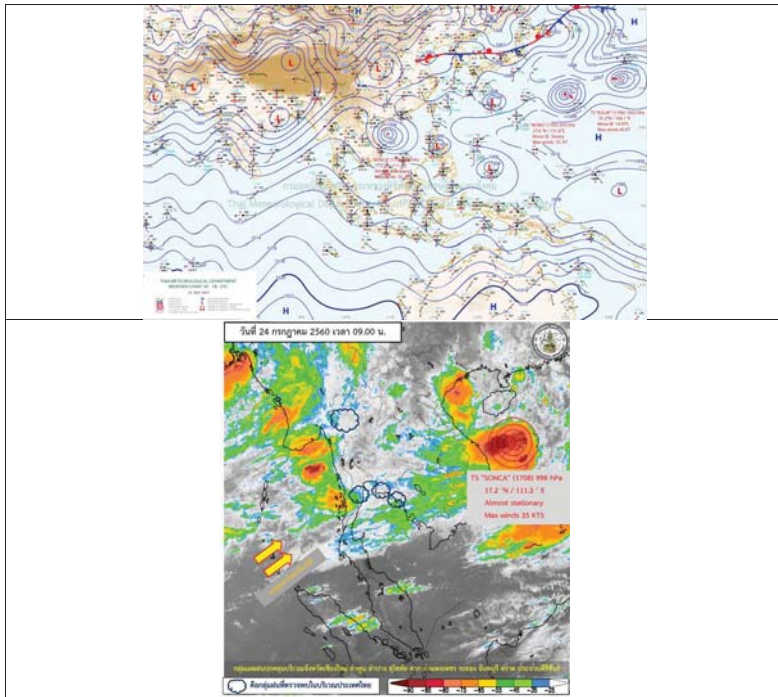
รายงานสถานการณ์น้ำและคาดการณ์น้ำในพื้นที่ ลุ่มน้ำโขง-ชี-มูล วันที่ 24 กรกฎาคม 2560

1. พยากรณ์อากาศ

ตารางที่ 1 พยากรณ์อากาศ วันที่ 24 ก.ค. 2560

ภาคตะวันออกเฉียงเหนือ	มีฝนฟ้าคะนอง ร้อยละ 70 ของพื้นที่ และมีฝนตกหนักบางแห่ง บริเวณจังหวัดเลย หนองบัวลำภู อุดรธานี หนองคาย บึงกาฬ นครพนม และสกลนคร อุณหภูมิต่ำสุด 24-25 องศาเซลเซียส อุณหภูมิสูงสุด 29-32 องศาเซลเซียส ลมตะวันตกเฉียงใต้ ความเร็ว 10-30 กม./ชม.
-----------------------	---

ที่มา : https://www.tmd.go.th/daily_forecast.php



รูปที่ 1 พยากรณ์อากาศ วันที่ 24 ก.ค. 2560



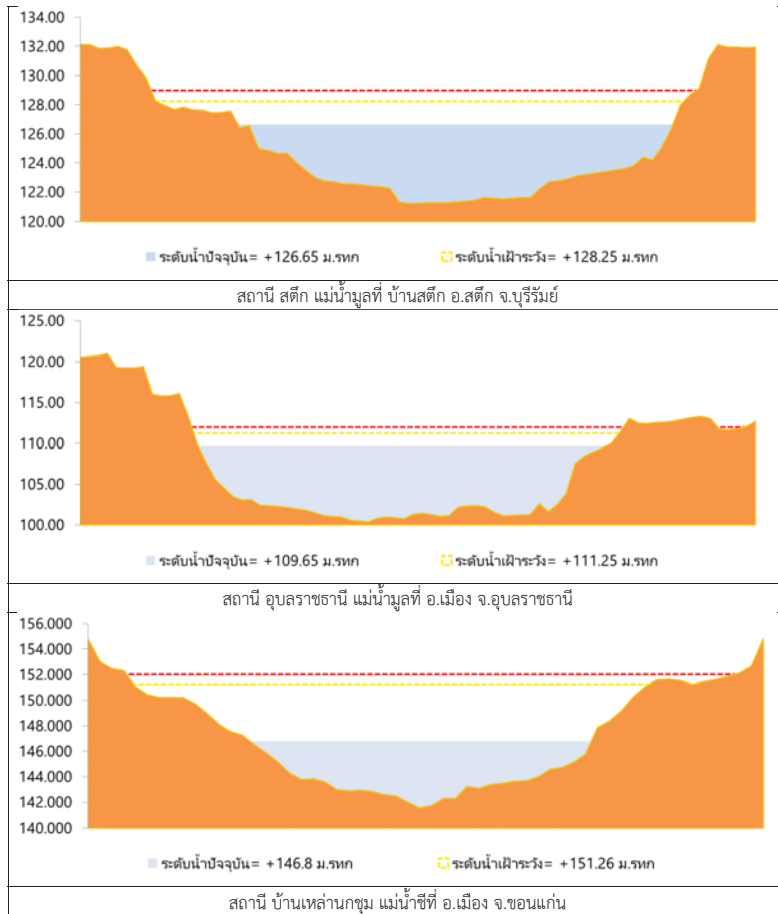
2. สรุประดับน้ำรายวัน

สถานี	สถานี (ม.ทป.)	24 ก.ค. 60																						
		ค่า H	ค่า HH	ค่า HH	20 ก.ค. 60	21 ก.ค. 60	22 ก.ค. 60	23 ก.ค. 60	24 ก.ค. 60	25 ก.ค. 60	26 ก.ค. 60	27 ก.ค. 60	หน่วย											
1	น้ำใจ	163.05	163.85	160.04	160.35	160.39	161.82	161.82	161.82	161.82	161.82	161.82	161.82	161.82	161.82	161.82	161.82	161.82	161.82	161.82	161.82	161.82	161.82	ม.ทป.
2	น้ำใจ	162.86	165.38	158.22	158.46	159.31	160.96	160.96	160.96	160.96	160.96	160.96	160.96	160.96	160.96	160.96	160.96	160.96	160.96	160.96	160.96	160.96	160.96	ม.ทป.
3	น้ำใจ	166.59	167.34	160.91	161.88	162.07	162.75	162.75	162.75	162.75	162.75	162.75	162.75	162.75	162.75	162.75	162.75	162.75	162.75	162.75	162.75	162.75	162.75	ม.ทป.
4	น้ำใจ	159.65	158.40	158.50	158.80	158.94	159.01	159.49	159.45	159.45	159.45	159.45	159.45	159.45	159.45	159.45	159.45	159.45	159.45	159.45	159.45	159.45	159.45	ม.ทป.
5	น้ำใจ	160.05	160.08	160.79	160.90	160.79	160.90	160.79	160.90	160.79	160.90	160.79	160.90	160.79	160.90	160.79	160.90	160.79	160.90	160.79	160.90	160.79	160.90	ม.ทป.
6	น้ำใจ	160.08	161.81	158.01	158.07	158.29	158.52	158.51	158.51	158.51	158.51	158.51	158.51	158.51	158.51	158.51	158.51	158.51	158.51	158.51	158.51	158.51	158.51	ม.ทป.
7	น้ำใจ	157.25	157.00	157.84	158.02	158.03	158.66	158.66	158.66	158.66	158.66	158.66	158.66	158.66	158.66	158.66	158.66	158.66	158.66	158.66	158.66	158.66	158.66	ม.ทป.
8	น้ำใจ	155.26	152.02	146.48	146.44	146.73	146.81	146.73	146.73	146.73	146.73	146.73	146.73	146.73	146.73	146.73	146.73	146.73	146.73	146.73	146.73	146.73	146.73	ม.ทป.
9	น้ำใจ	153.99	151.74	148.75	148.62	147.19	147.32	147.89	148.15	148.15	148.15	148.15	148.15	148.15	148.15	148.15	148.15	148.15	148.15	148.15	148.15	148.15	148.15	ม.ทป.
10	น้ำใจ	148.35	149.70	144.12	144.23	144.66	144.78	144.78	144.78	144.78	144.78	144.78	144.78	144.78	144.78	144.78	144.78	144.78	144.78	144.78	144.78	144.78	144.78	ม.ทป.
11	น้ำใจ	148.25	149.00	147.04	147.18	147.19	147.20	147.20	147.20	147.20	147.20	147.20	147.20	147.20	147.20	147.20	147.20	147.20	147.20	147.20	147.20	147.20	147.20	ม.ทป.
12	น้ำใจ	141.25	142.00	139.19	139.18	139.20	139.21	139.21	139.21	139.21	139.21	139.21	139.21	139.21	139.21	139.21	139.21	139.21	139.21	139.21	139.21	139.21	139.21	ม.ทป.

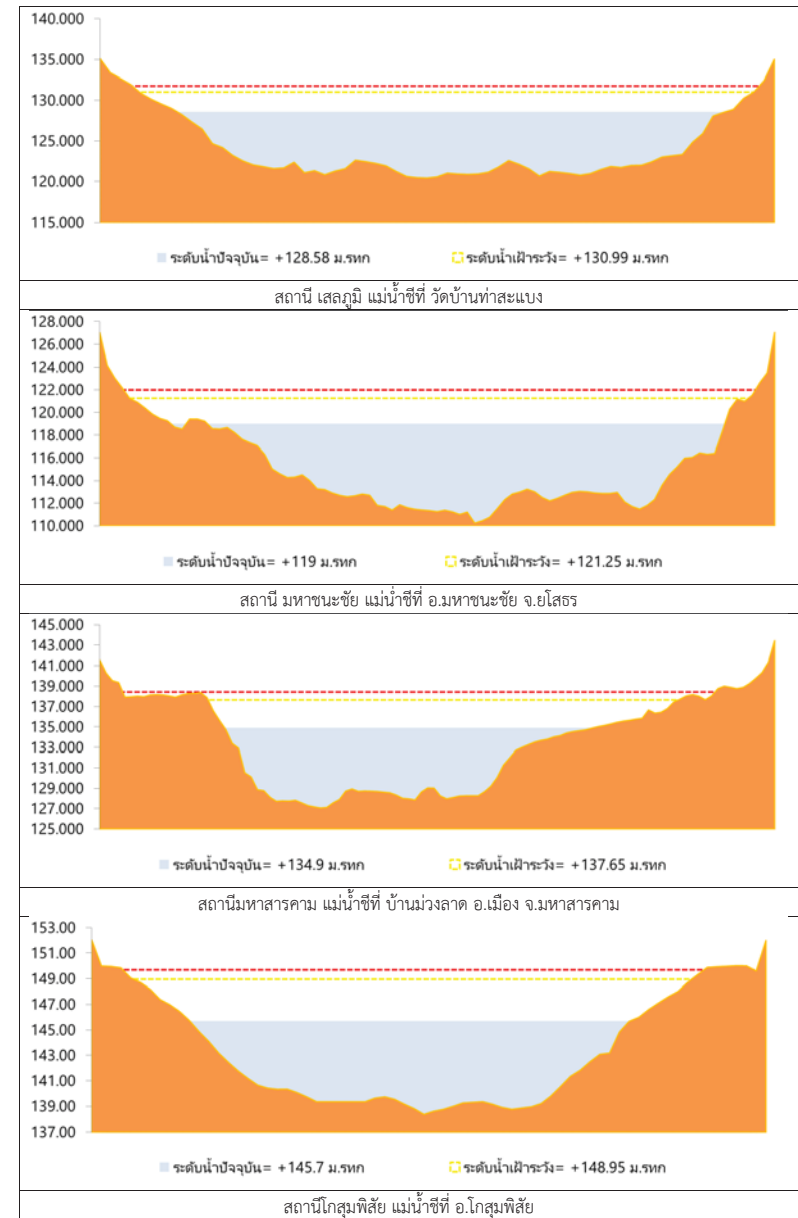
หมายเหตุ : 1- หมายถึง สถานีน้ำใจ
2- หมายถึง สถานีน้ำใจ

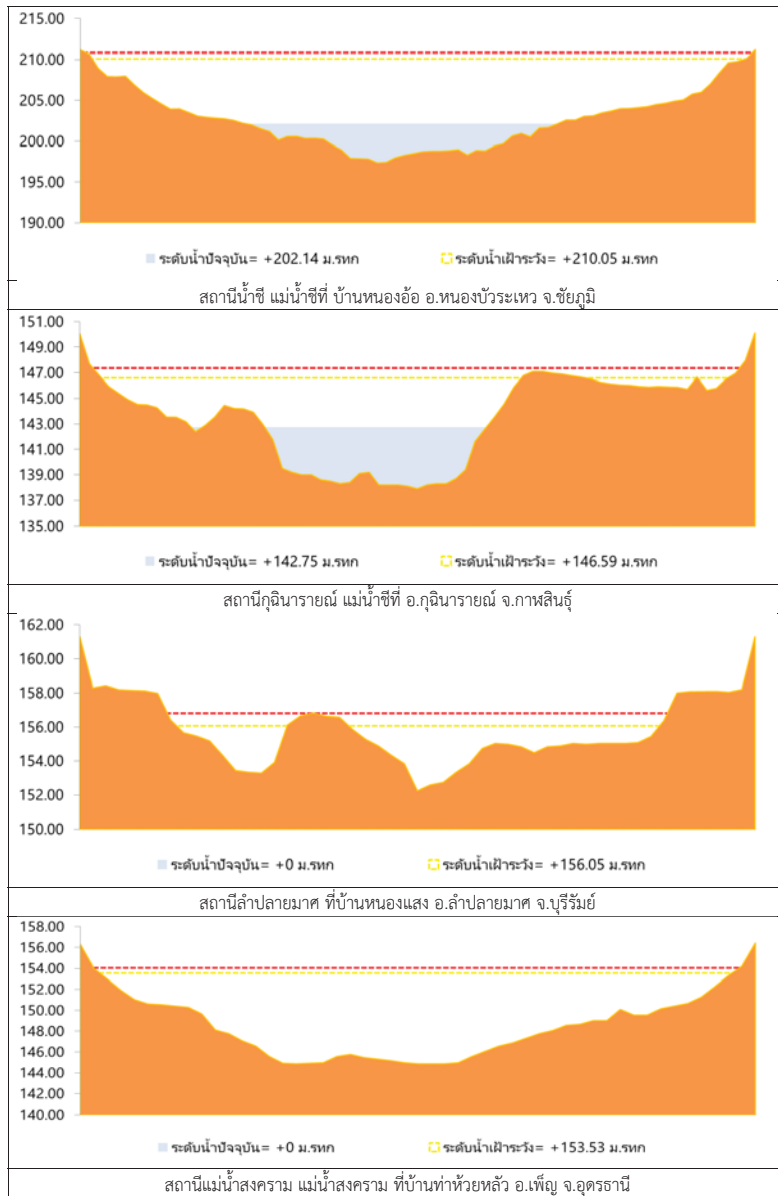


2.1 ระดับน้ำในลำน้ำ



รูปที่ 2 กราฟระดับน้ำในลำน้ำ

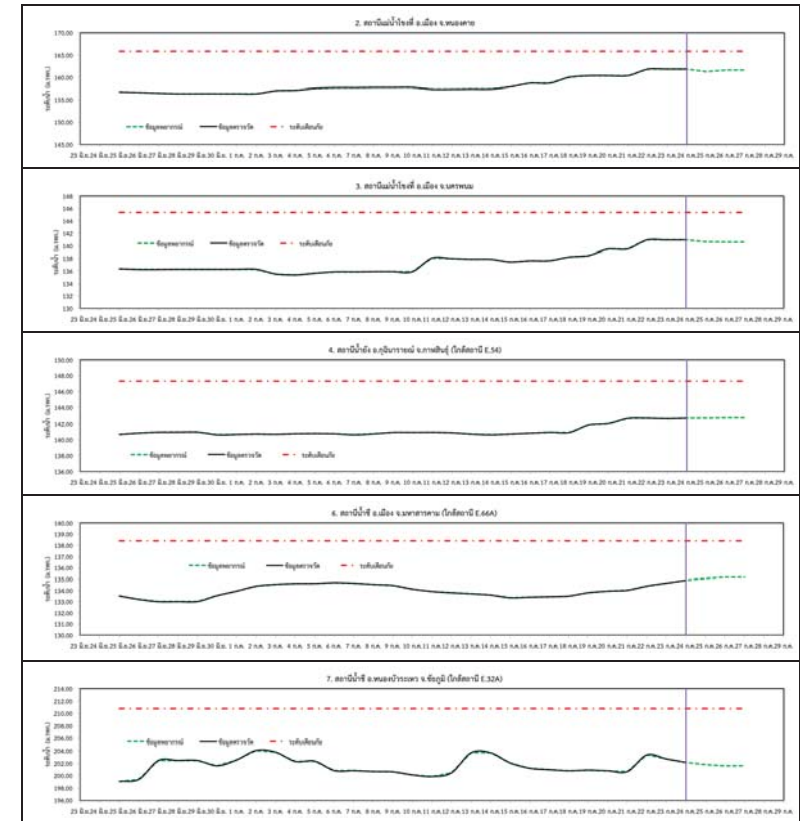




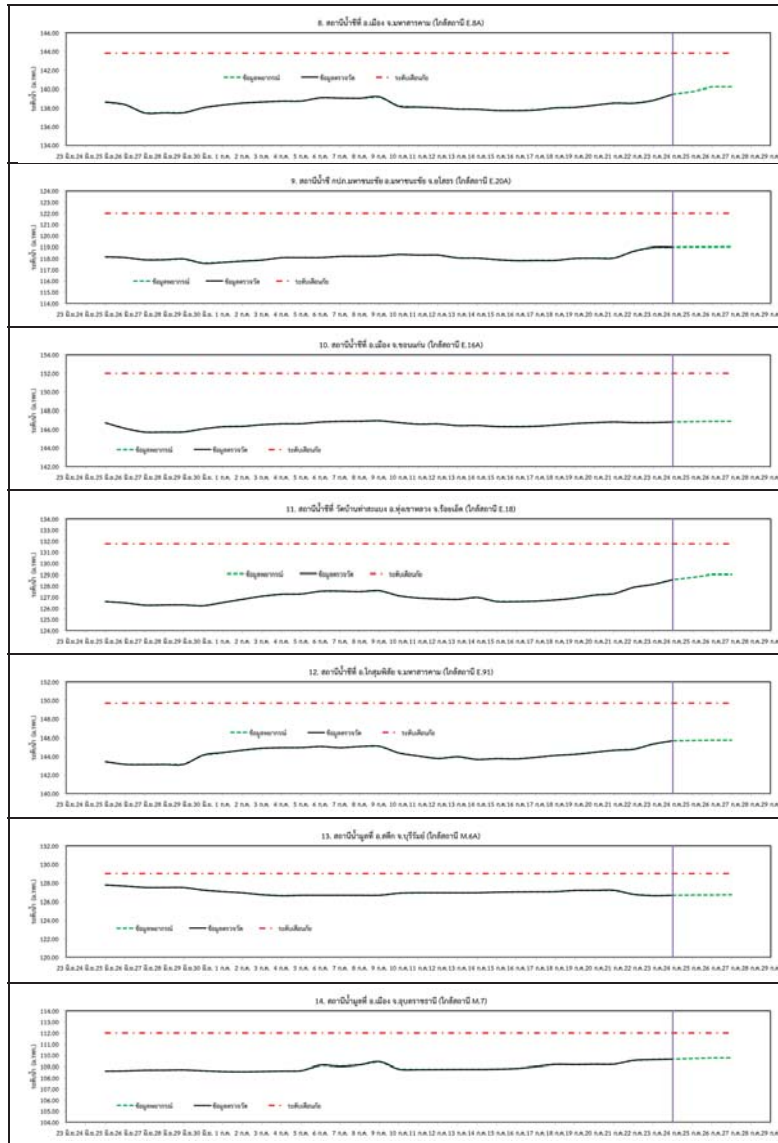
รูปที่ 2 กราฟระดับน้ำในลำน้ำ (ต่อ)



3. ผลการวิเคราะห์สถานการณ์น้ำ



รูปที่ 3 กราฟระดับน้ำย้อนหลัง 30 วัน และค่าพยากรณ์



รูปที่ 3 กราฟระดับน้ำย้อนหลัง 30 วัน และค่าพยากรณ์ (ต่อ)



4. สรุปลานการณ

- 1) ระดับน้ำอยู่ในเกณฑ์ปกติ ได้แก่
 - อ.เพ็ญ จ.อุดรธานี
 - อ.เมือง จ.หนองคาย
 - อ.เมือง จ.นครพนม
 - อ.กุฉินารายณ์ จ.กาฬสินธุ์
 - อ.ลำปลายมาศ จ.บุรีรัมย์
 - อ.เมือง จ.มหาสารคาม
 - อ.หนองบัวระเหว จ.ชัยภูมิ
 - อ.เมือง จ.มหาสารคาม
 - อ.มหาชนะชัย จ.ยโสธร
 - อ.เมือง จ.ขอนแก่น
 - อ.ทุ่งเขาหลวง จ.ร้อยเอ็ด
 - อ.โกสุมพิสัย จ.มหาสารคาม
 - อ.สตึก จ.บุรีรัมย์
 - อ.เมือง จ.อุบลราชธานี
- 3) ระดับน้ำอยู่ในเกณฑ์เสี่ยง
 -
- 2) ระดับน้ำอยู่ในเกณฑ์วิกฤติ
 -

วันที่ 24 กรกฎาคม 2560

สถานการณ์น้ำ

- ลุ่มน้ำทะเลสาบสงขลา ปัจจุบันสถานการณ์น้ำในลำน้ำ โดยทั่วไปยังคงอยู่ในภาวะปกติ (ระดับน้ำต่ำกว่าระดับตลิ่งต่ำสุด) ระดับน้ำในลำน้ำส่วนใหญ่มีแนวโน้มลดลง

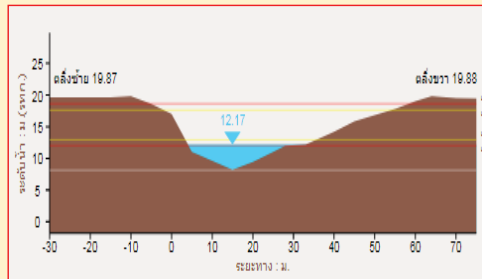
พื้นที่ประสบวิกฤติน้ำในพื้นที่ลุ่มน้ำทะเลสาบสงขลา

- ไม่มีสถานการณ์วิกฤติน้ำในพื้นที่

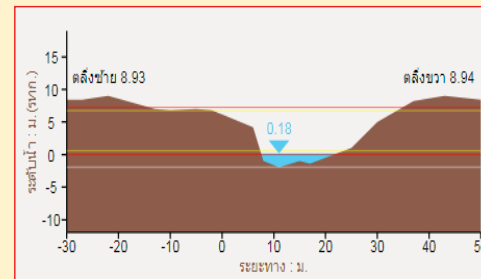


ระดับน้ำของสถานีโทรมาตรในพื้นที่

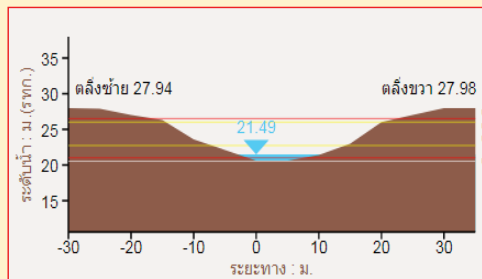
1. สถานีคลองอู่ตะเภาบน อ.สะเตา จ.สงขลา (ลดลง)



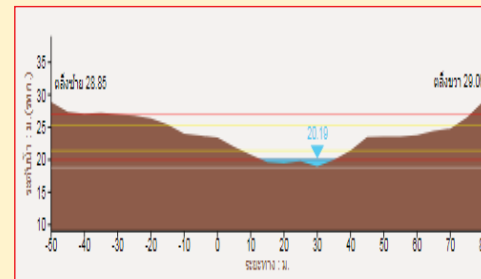
2. สถานีคลองอู่ตะเภาล่าง อ.หาดใหญ่ จ.สงขลา (ลดลง)



3. สถานีคลองตะโหมด(ท่าเขียด) อ.ตะโหมด จ.พัทลุง (ลดลง)



4. สถานีคลองนาท่อม อ.เมือง จ.พัทลุง (ทรงตัว)



**รายงานสถานการณ์น้ำลุ่มน้ำทะเลสาบสงขลา
วันที่ 24 กรกฎาคม 2560**

1) สภาพภูมิอากาศ

ประกาศกรมอุตุนิยมวิทยา "พายุโซนร้อน "เซินกา" (SONCA) บริเวณทะเลจีนใต้ตอนบน" ฉบับที่ 4 ลงวันที่ 24 กรกฎาคม 2560 เมื่อเวลา 10.00 น. ของวันนี้ (24 ก.ค. 60) พายุโซนร้อน "เซินกา" (SONCA) บริเวณทะเลจีนใต้ตอนบน มีศูนย์กลางอยู่ห่างประมาณ 350 กิโลเมตรทางตะวันออกเฉียงเหนือของเมืองวิญ ประเทศเวียดนาม หรือที่ละติจูด 17.2 องศาเหนือ ลองจิจูด 111.3 องศาตะวันออก มีความเร็วลมสูงสุดใกล้ศูนย์กลางประมาณ 65 กม./ชม. พายุนี้เคลื่อนกำลังเคลื่อนที่ทางตะวันตกอย่างช้าๆ คาดว่าจะเคลื่อนขึ้นฝั่งประเทศเวียดนามในพรุ่งนี้ (25 ก.ค. 60) และจะอ่อนกำลังลงเป็นพายุดีเปรสชันและหย่อมความกดอากาศต่ำ ก่อนเคลื่อนผ่านประเทศลาว ภาคตะวันออกเฉียงเหนือตอนบน และภาคเหนือ ตามลำดับ ลักษณะเช่นนี้ส่งผลทำให้ประเทศไทยตอนบนจะมีฝนตกชุกหนาแน่น กับมีฝนตกหนักถึงหนักมากหลายพื้นที่ โดยมีพื้นที่ได้รับผลกระทบตามภาคต่างๆ ดังนี้

ในช่วงวันที่ 25-26 กรกฎาคม 2560

ภาคเหนือ: บริเวณจังหวัดแม่ฮ่องสอน เชียงใหม่ เชียงราย ลำพูน ลำปาง พะเยาแพร่ น่าน อุตรดิตถ์ สุโขทัย พิษณุโลก และ เพชรบูรณ์

ภาคตะวันออกเฉียงเหนือ: จังหวัดหนองคาย บึงกาฬ อุดรธานี หนองบัวลำภู ขอนแก่น ชัยภูมิ นครราชสีมา สกลนคร นครพนม กาฬสินธุ์ มุกดาหาร อำนาจเจริญ ยโสธร สุรินทร์ ศรีสะเกษ และ อุบลราชธานี

ภาคตะวันออก: ภาคตะวันออก: จังหวัดปราจีนบุรี สระแก้ว ชลบุรี ระยอง จันทบุรี และตราด

ในช่วงวันที่ 27-28 กรกฎาคม 2560 มี

ภาคเหนือ: บริเวณจังหวัดแม่ฮ่องสอน เชียงใหม่ ลำพูน ลำปาง พะเยาแพร่ น่าน สุโขทัย กำแพงเพชร และ ตาก

ภาคตะวันออกเฉียงเหนือ: บริเวณจังหวัดเลย หนองบัวลำภู ชัยภูมิ และนครราชสีมา

ภาคตะวันออก: บริเวณจังหวัดชลบุรี ระยอง จันทบุรี และตราด

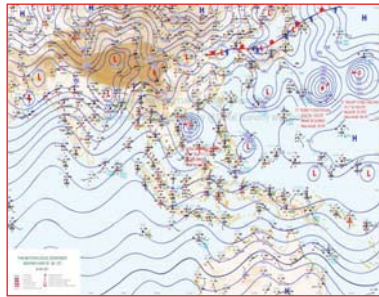
ขอให้ประชาชนบริเวณดังกล่าวระวังอันตรายจากฝนที่ตกหนักถึงหนักมากและฝนตกสะสม อาจทำให้เกิดน้ำท่วมฉับพลัน น้ำป่าไหลหลากและน้ำล้นตลิ่งไว้ด้วย

สำหรับมรสุมตะวันตกเฉียงใต้ที่พัดปกคลุมทะเลอันดามันและอ่าวไทยตอนบนจะมีกำลังแรงขึ้น โดยจะมีคลื่นสูง 2-3 เมตร ขอให้ชาวเรือเดินเรือด้วยความระมัดระวัง และเรือเล็กบริเวณทะเลอันดามันควรงดออกจากฝั่งในช่วงวันที่ 24-29 ก.ค. 60 ไว้ด้วย

ลักษณะอากาศทั่วไป (ที่มา: กรมอุตุนิยมวิทยา)

พยากรณ์อากาศ 24 ชั่วโมงข้างหน้า ประเทศไทยตอนบนมีฝนตกชุกหนาแน่นและมีฝนตกหนักบางแห่งในภาคเหนือ ภาคตะวันออกเฉียงเหนือ และภาคตะวันออก สำหรับทะเลอันดามันและอ่าวไทยตอนบน คลื่นสูง 2-3 เมตร ขอให้ประชาชนบริเวณดังกล่าวระวังอันตรายจากฝนตกหนักและฝนที่ตกสะสมไว้ด้วย ส่วนชาวเรือควรเดินเรือด้วยความระมัดระวังและเรือเล็กบริเวณทะเลอันดามันควรงดออกจากฝั่งจนถึงวันที่ 29 กรกฎาคม 2560 นี้

สภาพอากาศภาคใต้ฝั่งตะวันออก มีเมฆเป็นส่วนมาก กับมีฝนฟ้าคะนอง ร้อยละ 30 ของพื้นที่ ส่วนมากบริเวณจังหวัดเพชรบุรี ประจวบคีรีขันธ์ และชุมพร อุณหภูมิต่ำสุด 23-25 องศาเซลเซียส อุณหภูมิสูงสุด 32-34 องศาเซลเซียส ผลคาดการณ์ปริมาณน้ำฝนล่วงหน้า 1-7 วัน ในช่วงวันที่ 24-25 และ 29-30 ก.ค. มีฝนฟ้าคะนองร้อยละ 20-30 ของพื้นที่ ลมตะวันตกเฉียงใต้ ความเร็ว 15-30 กม./ชม. ทะเลมีคลื่นสูงประมาณ 1 เมตร ห่างฝั่งคลื่นสูง 1-2 เมตร ส่วนในช่วงวันที่ 26-28 ก.ค. มีฝนฟ้าคะนองร้อยละ 40-60 ของพื้นที่ ลมตะวันตกเฉียงใต้ ความเร็ว 15 -35 กม./ชม. ทะเลมีคลื่นสูง 1-2 เมตร ห่างฝั่งคลื่นสูงประมาณ 2 เมตร อุณหภูมิต่ำสุด 22-26 องศาเซลเซียส อุณหภูมิสูงสุด 32-35 องศาเซลเซียส



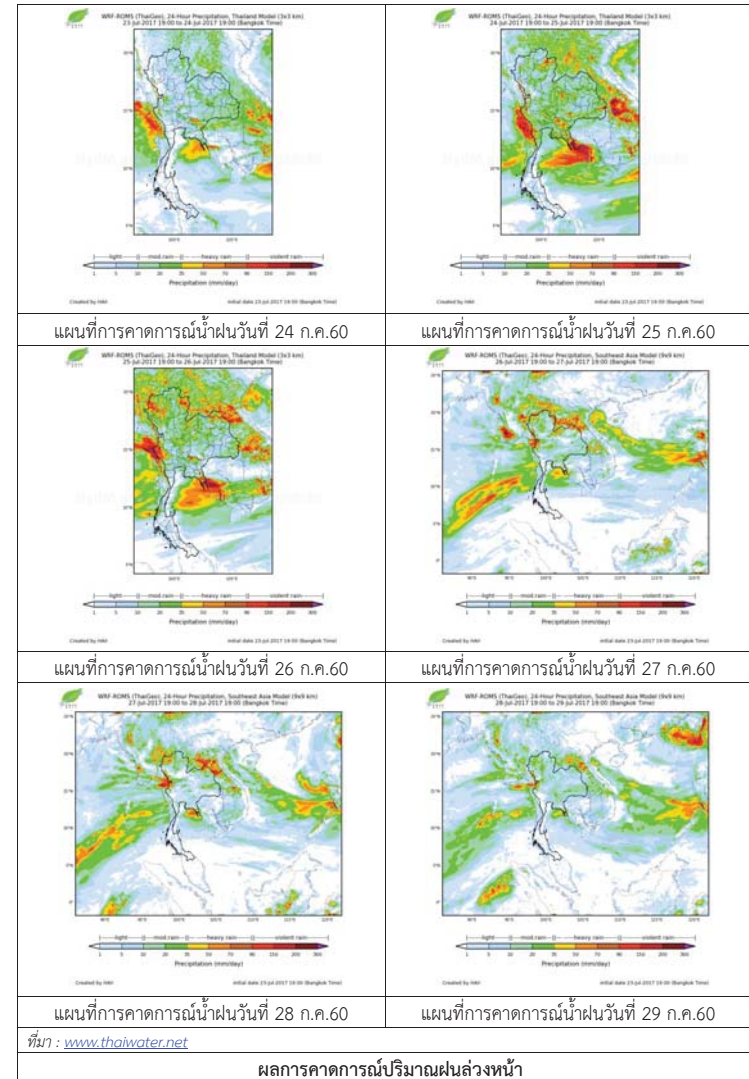
แผนที่อากาศ วันที่ 24 ก.ค. 2560 เวลา 07.00 น.

ภาพถ่ายจากดาวเทียม วันที่ 24 ก.ค. 2560

2) สถานการณ์ฝน

จากข้อมูลสถานการณ์ฝนในพื้นที่ลุ่มน้ำทะเลสาบสงขลาของวันที่ 24 กรกฎาคม 2560 จากกรมทรัพยากรน้ำ กรมอุตุนิยมวิทยา กรมชลประทาน และสถาบันสารสนเทศทรัพยากรน้ำและการเกษตร (องค์การมหาชน) พบว่า ไม่มีฝนตกในพื้นที่

สถานการณ์น้ำฝน



3) ข้อมูลปริมาณน้ำในลำน้ำ

ลุ่มน้ำทะเลสาบสงขลา ปัจจุบันสถานการณ์น้ำในลำน้ำโดยทั่วไปยังคงอยู่ในภาวะปกติ (ระดับน้ำต่ำกว่าระดับตลิ่งต่ำสุด) ระดับน้ำในลำน้ำส่วนใหญ่มีแนวโน้มลดลง

สถานการณ์น้ำท่า (20 - 24 ก.ค. 2560 ที่มา: กรมชลประทาน)

สถานี	แม่น้ำ	อำเภอ	จังหวัด	ระดับตลิ่ง	พฤษภาคม	ตุลาคม	เสาร์	อาทิตย์	จันทร์
				ปริมาณน้ำ(ลบ.ม./วิ.)	20 ก.ค.	21 ก.ค.	22 ก.ค.	23 ก.ค.	24 ก.ค.
X.170	คลองลำ	ศรีนครินทร์	พัทลุง	25.20	20.18	20.18	20.17	20.17	20.16
				580.00	3.40	3.40	3.20	3.20	3.00
X.265	คลองน่วย	เมือง	พัทลุง	8.00	7.49	7.52	6.88	7.54	7.43
				7.00	*	*	*	*	*
X.174	คลองหะ	หาดใหญ่	สงขลา	8.88	4.50	4.50	4.49	4.49	4.48
				388.00	0.70	0.70	0.65	0.65	0.60
X.173A	คลองอู่ตะเภา	สะเดา	สงขลา	15.90	10.25	10.23	10.22	10.21	10.19
				258.00	6.90	6.70	6.60	6.50	6.32
X.90	คลองอู่ตะเภา	คลองหอยโข่ง	สงขลา	8.00	3.03	3.18	3.06	2.95	2.84
				580.00	37.20	43.20	38.40	34.00	29.60
X.44	คลองอู่ตะเภา	หาดใหญ่	สงขลา	7.40	-0.09	0.04	0.05	0.12	0.05
				582.00	3.10	4.40	4.50	5.20	4.50

หมายเหตุ * หมายถึง ไม่มีข้อมูล

ข้อมูลระดับน้ำจากระบบตรวจวัดสภาพทางไกลอัตโนมัติลุ่มน้ำทะเลสาบสงขลา กรมทรัพยากรน้ำประจำวันที่ 24 กรกฎาคม 2560

ข้อมูลระดับน้ำ (22 - 24 ก.ค. 2560 ที่มา: กรมทรัพยากรน้ำ)

สถานี	ตำบล	อำเภอ	จังหวัด	ระดับตลิ่ง (ต่ำสุด)	เสาร์	อาทิตย์	จันทร์	แนวโน้ม (เพิ่ม/ลด)
					22 ก.ค.	23 ก.ค.	24 ก.ค.	
คลองอู่ตะเภาตอนบน	พังงา	สะเดา	สงขลา	19.87	12.15	12.15	12.14	ลดลง
คลองอู่ตะเภาล่าง	หาดใหญ่	หาดใหญ่	สงขลา	8.93	0.17	0.22	0.14	ลดลง
คลองรัตภูมิ	กำแพงเพชร	รัตภูมิ	สงขลา	22.62	13.09	13.08	13.06	ลดลง
คลองตะโหมด(ท่าเขียด)	แม่ขี	ตะโหมด	พัทลุง	27.94	21.58	21.57	21.56	ลดลง
คลองนาท่อม	ร่มเมือง	เมือง	พัทลุง	28.85	20.27	20.26	20.26	ทรงตัว
คลองท่าแนะ	เขาย่า	ศรีบรรพต	พัทลุง	37.56	34.08	34.15	34.26	เพิ่มขึ้น

ปริมาณน้ำในลำน้ำของคลองต่างๆ ในพื้นที่ลุ่มน้ำทะเลสาบสงขลา วันที่ 24 กรกฎาคม 2560



สถานีคลองอู่ตะเภาตอนล่าง - ต.หาดใหญ่ อ.หาดใหญ่ จ.สงขลา (ลุ่มน้ำทะเลสาบสงขลา)



สถานีคลองตะโหมด (ท่าเขียด) - ต.แม่ขี อ.ตะโหมด จ.พัทลุง (ลุ่มน้ำทะเลสาบสงขลา)



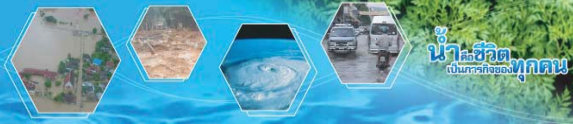
สถานีลำปำ - ต.ลำปำ อ.เมือง จ.พัทลุง (ลุ่มน้ำทะเลสาบสงขลา)

4) สรุป

สถานการณ์น้ำในลุ่มน้ำทะเลสาบสงขลาประจำวันที่ 24 กรกฎาคม 2560 อยู่ในภาวะปกติ และระดับน้ำในลำน้ำส่วนใหญ่มีแนวโน้มลดลง

รายงานระดับน้ำจากกล้อง
CCTV



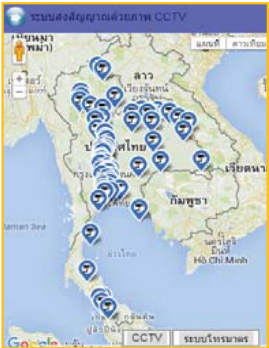


น้ำใสชีวิต
เป็นมงคลของทุกคน

รายงานระดับน้ำจากกล้อง CCTV

ณ. วันที่ 24 กรกฎาคม พ.ศ. 2560

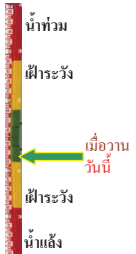
เวลา 08.30 น.



สรุปสถานการณ์น้ำในลำน้ำสายหลัก

- สะพานพระแม่ย่า - อ.เมือง จ.สุโขทัย (ลุ่มน้ำยม) สถานการณ์น้ำปกติ
- สะพานท่าเสา อ.เมือง จ.อุตรดิตถ์ (ลุ่มน้ำน่าน) สถานการณ์น้ำปกติ
- เทศบาล ต.นาแก - อ.นาแก จ.นครพนม (ห้วยน้ำก่ำ/เชิงอีसान) สถานการณ์น้ำปกติ
- บ้านเหล่านาชุม - อ.เมือง จ.ขอนแก่น (ลุ่มน้ำชี) สถานการณ์น้ำปกติ
- สตึก - อ.สตึก จ.บุรีรัมย์ (ลุ่มน้ำมูล) สถานการณ์น้ำปกติ
- เสนา อ.เสนา จ.พระนครศรีอยุธยา (ลุ่มน้ำเจ้าพระยา) สถานการณ์น้ำปกติ
- วัดพระรูป - อ.เมือง จ.สุพรรณบุรี (ลุ่มน้ำท่าจีน) สถานการณ์น้ำปกติ
- เทศบาลเมืองเพชรบุรี - อ.เมือง จ.เพชรบุรี (ลุ่มน้ำเพชรบุรี) สถานการณ์น้ำปกติ
- สถานีอุตตะกานกลาง - อ.หาดใหญ่ จ.สงขลา (ลุ่มน้ำทะเลสาบสงขลา) สถานการณ์น้ำปกติ

ร.ร.เชียงใหม่คริสเตียน - อ.เมือง จ.เชียงใหม่ (ลุ่มน้ำปิง)



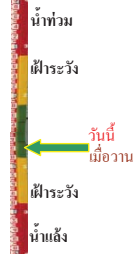
ระดับน้ำปัจจุบัน	302.90 ม.รทก.
ระดับตลิ่งต่ำสุด	307.65 ม.รทก.
ระดับท้องน้ำ	299.35 ม.รทก.

บ้านหาดเสลา - อ.แก่งเลี้ยว จ.นครสวรรค์ (ลุ่มน้ำปิง)



ระดับน้ำปัจจุบัน	28.67 ม.รทก.
ระดับตลิ่งต่ำสุด	32.53 ม.รทก.
ระดับท้องน้ำ	24.97 ม.รทก.

สะพานมหาโพธิ์ - อ.เมือง จ.แพร่ (ลุ่มน้ำยม)



ระดับน้ำปัจจุบัน	147.20 ม.รทก.
ระดับตลิ่งต่ำสุด	152.33 ม.รทก.
ระดับท้องน้ำ	141.18 ม.รทก.

สะพานศรีสังขาลย์ - อ.ศรีสังขาลย์ จ.สุโขทัย (ลุ่มน้ำยม)



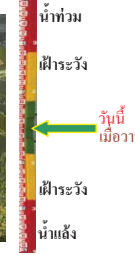
ระดับน้ำปัจจุบัน	64.50 ม.รทก.
ระดับตลิ่งต่ำสุด	71.78 ม.รทก.
ระดับท้องน้ำ	58.48 ม.รทก.

สะพานพระแม่ย่า - อ.เมือง จ.สุโขทัย (ลุ่มน้ำยม)



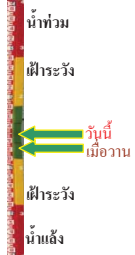
ระดับน้ำปัจจุบัน	47.60 ม.รทก.
ระดับตลิ่งต่ำสุด	48.59 ม.รทก.
ระดับท้องน้ำ	41.13 ม.รทก.

สะพานบ้านโพทะเล - อ.โพทะเล จ.พิจิตร (ลุ่มน้ำยม)



ระดับน้ำปัจจุบัน	28.80 ม.รทก.
ระดับตลิ่งต่ำสุด	31.63 ม.รทก.
ระดับท้องน้ำ	20.59 ม.รทก.

สะพานท่าเสา - อ.เมือง จ.อุตรดิตถ์ (ลุ่มน้ำน่าน)



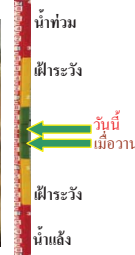
ระดับน้ำปัจจุบัน	54.15 ม.รทก.
ระดับตลิ่งต่ำสุด	56.91 ม.รทก.
ระดับท้องน้ำ	47.80 ม.รทก.

สะพานสุพรรณกัลยา - อ.เมือง จ.พิษณุโลก (ลุ่มน้ำน่าน)



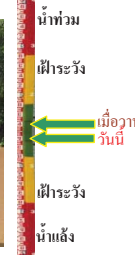
ระดับน้ำปัจจุบัน	37.20 ม.รทก.
ระดับตลิ่งต่ำสุด	44.52 ม.รทก.
ระดับท้องน้ำ	32.51 ม.รทก.

สถานีห้วยหลวง - อ.เมือง จ.อุตรธานี (ลุ่มน้ำโขง)



ระดับน้ำปัจจุบัน	170.89 ม.รทก.
ระดับตลิ่งต่ำสุด	169.93 ม.รทก.
ระดับท้องน้ำ	166.69 ม.รทก.

สถานีแม่น้ำเลย - อ.เมือง จ.เลย (ลุ่มน้ำโขง)



ระดับน้ำปัจจุบัน	234.30 ม.รทก.
ระดับตลิ่งต่ำสุด	- ม.รทก.
ระดับท้องน้ำ	- ม.รทก.

สถานีหัวฝาย - อ.แม่สาย จ.เชียงราย
(แม่สาย/โขง)



ระดับน้ำปัจจุบัน	395.52 ม.รทก.
ระดับตลิ่งต่ำสุด	- ม.รทก.
ระดับท้องน้ำ	394.87 ม.รทก.



สง.ส่วนอุทกหนองคาย - อ.เมือง จ.หนองคาย
(ลุ่มน้ำโขง)



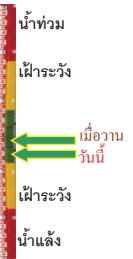
ระดับน้ำปัจจุบันต่ำกว่าสถาฟ	
ระดับตลิ่งต่ำสุด	166.65 ม.รทก.
ระดับท้องน้ำ	149.20 ม.รทก.



นครพนม - อ.เมือง จ.นครพนม
(ลุ่มน้ำโขง)



ระดับน้ำปัจจุบัน	142.15 ม.รทก.
ระดับตลิ่งต่ำสุด	- ม.รทก.
ระดับท้องน้ำ	- ม.รทก.



วัดทุ่งธาตุ - อ.โพนพิสัย จ.หนองคาย
(ห้วยหลวง/โขงอีสาน)



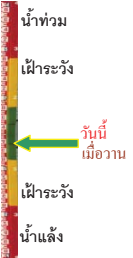
ระดับน้ำปัจจุบัน	153.55 ม.รทก.
ระดับตลิ่งต่ำสุด	159.43 ม.รทก.
ระดับท้องน้ำ	147.95 ม.รทก.



บ้านท่าสะอาด - อ.เซกา จ.บึงกาฬ
(แม่น้ำสงคราม/ลุ่มน้ำโขง)



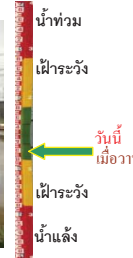
ระดับน้ำปัจจุบัน	147.00 ม.รทก.
ระดับตลิ่งต่ำสุด	144.92 ม.รทก.
ระดับท้องน้ำ	134.18 ม.รทก.



บ้านคาลปากน้ำ - อ.ท่าอุเทน จ.นครพนม
(แม่น้ำสงคราม/ลุ่มน้ำโขงอีสาน)



ระดับน้ำปัจจุบันต่ำกว่าสถาฟ	
ระดับตลิ่งต่ำสุด	142.11 ม.รทก.
ระดับท้องน้ำ	131.25 ม.รทก.



เทศบาล ต.นาแก - อ.นาแก จ.นครพนม
(ห้วยน้ำก่ำ/โขงอีสาน)



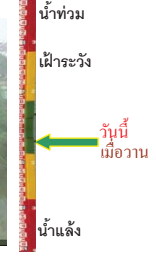
ระดับน้ำปัจจุบัน	143.13 ม.รทก.
ระดับตลิ่งต่ำสุด	144.35 ม.รทก.
ระดับท้องน้ำ	138.09 ม.รทก.



ร.ร.เทศบาล 4 - อ.เมือง จ.นครราชสีมา
(ลำตะคอง/มูล)



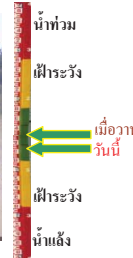
ระดับน้ำปัจจุบัน	176.60 ม.รทก.
ระดับตลิ่งต่ำสุด	178.00 ม.รทก.
ระดับท้องน้ำ	- ม.รทก.



สติก - อ.สตึก จ.บุรีรัมย์
(ลุ่มน้ำมูล)



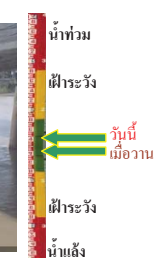
ระดับน้ำปัจจุบันต่ำกว่าสถาฟ	ม.รทก.
ระดับตลิ่งต่ำสุด	128.76 ม.รทก.
ระดับท้องน้ำ	121.50 ม.รทก.



เชิงสะพานสิงห์บุรี - อ.เมือง จ.สิงห์บุรี
(ลุ่มน้ำเจ้าพระยา)



ระดับน้ำปัจจุบัน	9.05 ม.รทก.
ระดับตลิ่งต่ำสุด	11.50 ม.รทก.
ระดับท้องน้ำ	-2.14 ม.รทก.



บ้านยางมณี - อ.โพธิ์ทอง จ.อ่างทอง
(ลุ่มน้ำเจ้าพระยา)



ระดับน้ำปัจจุบันต่ำกว่าสถาฟ	ม.รทก.
ระดับตลิ่งต่ำสุด	- ม.รทก.
ระดับท้องน้ำ	- ม.รทก.



บ้านบางปี - อ.เมือง จ.ลพบุรี
(ลุ่มน้ำเจ้าพระยา)



ระดับน้ำปัจจุบันต่ำกว่าสถาฟ	ม.รทก.
ระดับตลิ่งต่ำสุด	- ม.รทก.
ระดับท้องน้ำ	- ม.รทก.



บ้านป้อม - อ.พระนครศรีอยุธยา
จ.พระนครศรีอยุธยา (ลุ่มน้ำเจ้าพระยา)



ระดับน้ำปัจจุบัน 2.75 ม.รทก.
ระดับตลิ่งต่ำสุด - ม.รทก.
ระดับท้องน้ำ - ม.รทก.

สะพานพุทธ - เขตธนบุรี จ.กรุงเทพฯ
(ลุ่มน้ำเจ้าพระยา)



ระดับน้ำปัจจุบันสภาพชำรุด
ระดับตลิ่งต่ำสุด 2.90 ม.รทก.
ระดับท้องน้ำ -15.24 ม.รทก.

เสนา - อ.เสนา จ.พระนครศรีอยุธยา
(ลุ่มน้ำเจ้าพระยา)



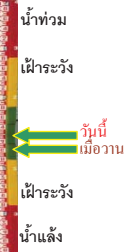
ระดับน้ำปัจจุบัน 3.40 ม.รทก.
ระดับตลิ่งต่ำสุด - ม.รทก.
ระดับท้องน้ำ - ม.รทก.

สะพานข้ามแม่น้ำท่าจีน 3 - อ.เมือง
จ.สมุทรสาคร (ลุ่มน้ำท่าจีน)



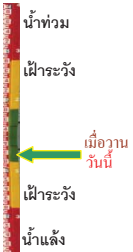
ระดับน้ำปัจจุบัน -1.49 ม.รทก.
ระดับตลิ่งต่ำสุด 1.37 ม.รทก.
ระดับท้องน้ำ -6.73 ม.รทก.

สะพานหลวงพ่อบึง - อ.นครไชยศรี
จ.นครปฐม (ลุ่มน้ำท่าจีน)



ระดับน้ำปัจจุบัน 1.31 ม.รทก.
ระดับตลิ่งต่ำสุด 2.97 ม.รทก.
ระดับท้องน้ำ -4.69 ม.รทก.

สะพานข้ามแม่น้ำท่าจีน ทางหลวง346
อ.บางเลน จ.นครปฐม (ลุ่มน้ำท่าจีน)



ระดับน้ำปัจจุบัน -0.24 ม.รทก.
ระดับตลิ่งต่ำสุด 0.89 ม.รทก.
ระดับท้องน้ำ -5.94 ม.รทก.

สะพานวัดพระรูป อ.เมือง จ.สุพรรณบุรี
(ลุ่มน้ำท่าจีน)



ระดับน้ำปัจจุบัน 2.85 ม.รทก.
ระดับตลิ่งต่ำสุด 3.32 ม.รทก.
ระดับท้องน้ำ -0.56 ม.รทก.

สะพานข้ามแม่น้ำท่าจีน ทางหลวง3365
อ.สามชุก จ.สุพรรณบุรี (ลุ่มน้ำท่าจีน)



ระดับน้ำปัจจุบัน 4.56 ม.รทก.
ระดับตลิ่งต่ำสุด 5.70 ม.รทก.
ระดับท้องน้ำ 0.46 ม.รทก.

ร.ร.อนุบาลบางสะพาน - อ.บางสะพาน จ.ประจวบคีรีขันธ์
(คลองบางสะพาน/ชายฝั่งทะเลตะวันตก)



ระดับน้ำปัจจุบัน 0.40 ม.รทก.
ระดับตลิ่งต่ำสุด 4.16 ม.รทก.
ระดับท้องน้ำ -0.14 ม.รทก.

สกจ.สุราษฎร์ธานี - อ.เมือง จ.สุราษฎร์ธานี
(ลุ่มน้ำตาปี)



ระดับน้ำปัจจุบันอยู่ต่ำกว่าสภาพ
ระดับตลิ่งต่ำสุด 2.60 ม.รทก.
ระดับท้องน้ำ -8.58 ม.รทก.

สถานีอุตตะกอนกลาง - อ.หาดใหญ่ จ.สงขลา
(ลุ่มน้ำทะเลสาบสงขลา)



ระดับน้ำปัจจุบัน 0.10 ม.รทก.
ระดับตลิ่งต่ำสุด 8.93 ม.รทก.
ระดับท้องน้ำ -1.93 ม.รทก.

สถานีคลองตะโหมด - อ.ตะโหมด จ.พัทลุง
(ลุ่มน้ำทะเลสาบสงขลา)



ระดับน้ำปัจจุบัน 21.50 ม.รทก.
ระดับตลิ่งต่ำสุด 27.94 ม.รทก.
ระดับท้องน้ำ 20.52 ม.รทก.

สถานีลำปำ - อ.เมือง จ.พัทลุง
(ลุ่มน้ำทะเลสาบสงขลา)



ระดับน้ำปัจจุบัน -1.80 ม.รทก.
ระดับตลิ่งต่ำสุด 1.15 ม.รทก.
ระดับท้องน้ำ -2.86 ม.รทก.



<http://mekhala.dwr.go.th>

จังหวัด	สถานที่ตั้งกล้อง	แม่น้ำ/ลุ่มน้ำ	วิกฤติน้ำแล้ง	วิกฤติน้ำท่วม	ระดับน้ำ (ม.รทก.) พ.ศ.2560			สถานการณ์
			ระดับน้อยกว่า	ระดับมากกว่า	21 ก.ค.	23 ก.ค.	24 ก.ค.	
จ.เชียงใหม่	ร.ร.เชียงใหม่คริสเตียน อ.เมือง	ปิง	-	-	N/A	N/A	N/A	น้ำปกติ
จ.นครสวรรค์	บ้านหาดเสลา อ.แก่งเลี้ยว	ปิง	-	-	28.17	28.62	28.67	น้ำปกติ
จ.แพร่	สะพานมหาโพธิ์ อ.เมือง	ยม	143.87	151.33	146.50	147.20	147.20	น้ำปกติ
จ.สุโขทัย	สะพานศรีสังขาลัย อ.ศรีสังขาลัย	ยม	60.14	71.78	66.06	63.85	64.50	น้ำปกติ
จ.สุโขทัย	สะพานพระเมย่า อ.เมือง	ยม	42.48	48.59	49.60	48.00	47.60	น้ำปกติ
จ.พิจิตร	สะพานโพทะเล อ.โพทะเล	ยม	22.58	30.63	28.60	28.80	28.80	น้ำปกติ
จ.อุดรดิตถ์	สะพานท่าเสา อ.เมือง	น่าน	49.22	56.91	53.40	53.90	54.15	น้ำปกติ
จ.พิษณุโลก	สะพานสุพรรณภูมิ อ.เมือง	น่าน	33.98	44.52	36.25	36.25	37.20	น้ำปกติ
จ.เชียงราย	สถานีหัวฝาย อ.แม่สาย	แม่สาย/โขง	395.79	396.50	394.87	395.52	395.52	น้ำปกติ
จ.หนองคาย	สนง.ส่วนอุทกหนองคาย อ.เมือง	โขง	157.85	166.70	N/A	N/A	N/A	น้ำปกติ
จ.นครพนม	นครพนม อ.เมือง	โขง	135.21	144.28	142.08	142.33	142.18	น้ำปกติ
จ.นครพนม	เทศบาล ต.นาแก อ.นาแก	หัวน้ำท่า/โขงอีสาน	139.05	142.42	143.13	143.13	143.13	น้ำปกติ
จ.บุรีรัมย์	สตึก อ.สตึก	มูล	123.13	128.76	128.20	127.80	127.80	น้ำปกติ
จ.สิงห์บุรี	เชิงสะพานสิงห์บุรี อ.เมือง	เจ้าพระยา	3.45	11.50	8.75	8.90	9.05	น้ำปกติ
จ.อ่างทอง	บ้านยางมณี อ.โพธิ์ทอง	เจ้าพระยา	-	9.11	N/A	N/A	N/A	น้ำปกติ
จ.ลพบุรี	บ้านบางปี อ.เมือง	เจ้าพระยา	-	10.75	N/A	N/A	N/A	น้ำปกติ
จ.พระนครศรีอยุธยา	บ้านป้อม อ.พระนครศรีอยุธยา	เจ้าพระยา	-	-	2.60	2.70	2.75	น้ำปกติ
จ.กรุงเทพฯ	สะพานพุทธ เขตธนบุรี	เจ้าพระยา	-	1.70	N/A	N/A	N/A	น้ำปกติ
จ.พระนครศรีอยุธยา	อ.เสนา	น้อย/เจ้าพระยา	2.00	5.00	3.40	N/A	N/A	น้ำปกติ
จ.อุทัยธานี	อุทัยธานีใหม่ อ.เมือง	เจ้าพระยา	-	-	18.70	18.70	18.70	น้ำปกติ
จ.สมุทรสาคร	สะพานข้ามแม่น้ำท่าจีน3 อ.เมือง	ท่าจีน	-5.11	0.57	-1.74	-1.84	-1.49	น้ำปกติ
จ.นครพนม	สะพานหลวงพ่อบึง อ.นครไชยศรี	ท่าจีน	-3.16	2.21	0.91	0.91	1.31	น้ำปกติ
จ.นครปฐม	สะพานข้ามแม่น้ำท่าจีน พากงหลวง346 อ.บางเลน	ท่าจีน	-4.57	0.21	-0.24	-0.24	-0.24	น้ำปกติ
จ.สุพรรณบุรี	สะพานวัดพระรูป อ.เมือง	ท่าจีน	-1.26	2.75	1.90	3.00	2.85	น้ำปกติ
จ.สุพรรณบุรี	สะพานข้ามแม่น้ำท่าจีน อ.สามชุก	ท่าจีน	1.55	5.18	4.56	4.56	4.56	น้ำปกติ
จ.ชัยนาท	สะพานสามง่าม-ท่าโบสถ์ อ.หันคา	ท่าจีน	10.69	12.83	12.07	12.07	12.07	น้ำปกติ
จ.จันทบุรี	ตรงข้ามวัดจันทนาราม อ.เมือง	จันทบุรี/อ่าวไทย	0.20	3.73	N/A	N/A	N/A	น้ำปกติ
จ.เพชรบุรี	เทศบาลเมืองเพชรบุรี อ.เมือง	เพชรบุรี	-	3.18	N/A	N/A	N/A	น้ำปกติ
จ.ประจวบคีรีขันธ์	ร.ร.อนุบาลบางสะพาน อ.บางสะพาน	คลองบางสะพาน/ชายฝั่งทะเลตะวันตก	-	3.30	0.55	0.50	0.40	น้ำปกติ
จ.สุราษฎร์ธานี	สภ.จ.สุราษฎร์ธานี อ.เมือง	ตาปี	-	2.28	N/A	N/A	N/A	น้ำปกติ
จ.สงขลา	สถานีคลองคูเต่ากลาง อ.หาดใหญ่	ทะเลสาบสงขลา	-	-	0.15	0.19	0.10	น้ำปกติ
จ.พัทลุง	สถานีคลองตะโหมด อ.ตะโหมด	ทะเลสาบสงขลา	-	-	21.55	21.50	21.50	น้ำปกติ
จ.พัทลุง	สถานีลำปำ อ.เมือง	ทะเลสาบสงขลา	-	-	-1.85	-1.80	-1.80	น้ำปกติ

*N/A คือ อ่านค่าระดับจากไม้วัดระดับ (Staff) ไม่ได้ / ไม้วัดระดับ (Staff) ชำรุด

**ม.รทก. คือ เมตรเทียบกับระดับน้ำทะเลปานกลาง

** ระดับน้ำทะเลปานกลาง (Mean Sea Level) หรือ ร.ท.ก. เป็นค่าการวัด ระดับน้ำทะเลขึ้นสูงสุด (High Tide : HT) และลงต่ำสุด (Low Tide : LT) ของแต่ละวัน ในช่วงระยะเวลาที่กำหนด แล้วนำมาเฉลี่ยเป็นระดับน้ำทะเลปานกลาง สำหรับระยะเวลาที่ทำการวัดโดยทั่วไปจะวัดครั้งเป็นเวลา ๑๕.๖ ปี ตามวัฏจักรของน้ำ ระดับน้ำทะเลปานกลางของแต่ละบริเวณทั่วโลกอาจมีความสูงไม่เท่ากัน

ในประเทศไทยใช้เวลาในการวัด ๕ ปี โดยเลือกที่ตำบลเกาะหลัก จังหวัดประจวบคีรีขันธ์ เป็นที่วัด แล้วนำมาหาค่าเฉลี่ย เพื่อใช้เป็นค่าระดับน้ำทะเลปานกลาง ให้มีค่า ๐.๐๐๐ เมตร ทำการถ่ายโยงมาทั้งหมด BM-A (ซึ่งถือว่าเป็นหมุดหลักฐานหมุดแรกของประเทศไทย) ซึ่งมีค่าระดับน้ำทะเลปานกลาง ๑.๔๔๗๗ เมตร