



รายงานสถานการณ์น้ำ ศูนย์ป้องกันวิกฤติน้ำ กรมทรัพยากรน้ำ วันที่ ๒๖ กรกฎาคม ๒๕๖๐

สภาวะอากาศ ประเทศไทยตอนบนมีฝนตกชุกหนาแน่นและมีฝนตกหนักบางแห่งในภาคเหนือ ภาคตะวันออกเฉียงเหนือ และภาคตะวันออก สำหรับทะเลอันดามันและอ่าวไทยตอนบนคลื่นสูง ๒-๓ เมตร ขอให้ประชาชนบริเวณดังกล่าวระวังอันตรายจากฝนตกหนักและฝนที่ตกสะสมไว้ด้วย ส่วนชาวเรือควรเดินเรือด้วยความระมัดระวังและเรือเล็กบริเวณทะเลอันดามัน ควรงดออกจากฝั่งจนถึงวันที่ ๒๙ กรกฎาคม ๒๕๖๐ นี้



สถานการณ์น้ำ

- กรมอุตุนิยมวิทยา เตือนไทยฝนชุ่มฉ่ำ! กทม.-ภาคเหนือ-ภาคอีสาน ๗๐-๘๐%
- กรมชลประทาน ไฟเขียว ๑๑ เขื่อน เร่งปล่อยน้ำรับ"พายุเซินกา"
- จ.เชียงราย ยังอ่วมน้ำหลากหลายพื้นที่-ดินโคลนสไลด์
- จ.น่าน น้ำป่าทะลักท่วม "ห้วยโก๋น" ฝ่ายมีชีวิต-อ่างพัง ดินสไลด์ทับทางระบายน้ำซ้ำ
- จ.แพร่ พายุ'เซินกา'ถล่มเมืองแพร่ ระบุทีมน้ำป่าทะลักท่วมบ้าน
- จ.พิจิตร น้ำท่วม ๔ อ.กระทบพื้นที่เกษตรพันธุ์ไร้-บ้าน ๒๐๐ หลัง
- จ.เลย ฝนตกหนักทั้งคืน น้ำป่านาแห้วทะลักเข้าท่วมชุมชนไทย-ลาว
- จ.กาฬสินธุ์ ชลประทานเมืองน้ำคำเตือนพื้นที่อ่างน้ำล้นพร้อม ๑๐ อ่างรับมือ "เซินกา"
- จ.ศรีสะเกษ พายุ เซินกา ถล่มไทยตอนบน น้ำป่าหลากอ่างเก็บน้ำ ล้นสปิลเวย์-
- จ.ตราด อ่วมคืนที่ผ่านมาพายุ "เซินกา" ทำหลายพื้นที่ได้รับความเสียหาย

สถานการณ์น้ำต่างประเทศ

เมียนมาร์ น้ำท่วมฉับพลันทางตอนเหนือพม่า คนนับแสนอพยพหาที่ปลอดภัย

การช่วยเหลือ

สถานการณ์น้ำ

ระดับน้ำในแม่น้ำโขง : MRC: Mekong River Commission ณ วันที่ ๒๔ กรกฎาคม ๒๕๖๐ ที่สถานีเชียงแสน เชียงคาน หนองคาย นครพนม มุกดาหาร และโขงเจียม วัดได้ ๕.๖๘ ๑๐.๗๘ ๘.๐๓ ๙.๒๔ ๙.๒๐ และ ๑๑.๘๒ เมตร ตามลำดับ เปรียบเทียบกับตลิ่งมีค่าเท่ากับ -๗.๑๒ -๕.๒๒ -๔.๑๗ -๓.๒๖. -๒.๘๐ และ -๒.๖๘ เมตร ตามลำดับ แนวโน้มระดับน้ำท่า สถานีเชียงแสน สถานีเชียงคาน สถานีหนองคาย สถานีนครพนม สถานีมุกดาหาร สถานีอุบลราชธานี มีแนวโน้มระดับน้ำเพิ่มขึ้น

ระดับน้ำและคุณภาพน้ำของกลุ่มน้ำสงขลา กลุ่มน้ำทะเลสาบสงขลา ปัจจุบันสถานการณ์น้ำในลำน้ำโดยทั่วไปยังคงอยู่ในภาวะปกติ (ระดับน้ำต่ำกว่าระดับตลิ่งต่ำสุด) ระดับน้ำในลำน้ำส่วนใหญ่มีแนวโน้มลดลง/ทรงตัว (๒๑ ก.ค.- ๒๕ ก.ค.๒๕๖๐) ที่มา ระบบตรวจวัดสภาพทางไกลอัตโนมัติ กลุ่มน้ำทะเลสาบสงขลา กรมทรัพยากรน้ำ) สถานีคลองลำ อ.ศรีนครินทร์ จ.พัทลุง สถานีคลองนุ้ย อ.เมือง จ.พัทลุง สถานีคลองหวัะ อ.หาดใหญ่ จ.สงขลา สถานีคลองอู่ตะเภา อ.หาดใหญ่ จ.สงขลา สถานีคลองอู่ตะเภา อ.คลองหอยโข่ง จ.สงขลา สถานีคลองอู่ตะเภา อ.สะเดา จ.สงขลา วัดปริมาณน้ำได้ ๓.๐๐ * ๐.๖๐ ๖.๒๔ ๒๕.๒๐ และ ๔.๘๐ ลบม./วินาที

สถานีตรวจวัดระดับน้ำ (CCTV) ณ วันที่ ๒๕ กรกฎาคม ๒๕๖๐ การตรวจวัดระดับน้ำจากกล้อง (CCTV) ระดับน้ำส่วนใหญ่อยู่ในเกณฑ์ปกติ

จังหวัด	สถานที่ตั้งกล้อง	แม่น้ำ/คูน้ำ	วิกฤติ	วิกฤติ	ระดับน้ำ (ม.รทก.)			สถานการณ์	หมายเหตุ
			น้ำแห้ง	น้ำท่วม	พ.ศ.2560	พ.ศ.2560	พ.ศ.2560		
			ระดับน้อยกว่า	ระดับมากกว่า	21 ก.ค.	23 ก.ค.	24 ก.ค.		
จ.เชียงใหม่	ร.ร.เชียงใหม่คริสเตียน อ.เมือง	ปิง	-	-	N/A	N/A	N/A	น้ำปกติ	↔
จ.นครสวรรค์	บ้านหาดเสลา อ.เก้าเลี้ยว	ปิง	-	-	28.17	28.62	28.67	น้ำปกติ	↑
จ.แพร่	สะพานมหาโพธิ์ อ.เมือง	ยม	143.87	151.33	146.50	147.20	147.20	น้ำปกติ	↔
จ.สุโขทัย	สะพานศรีสังขาลย์ อ.ศรีสังขาลย์	ยม	60.14	71.78	66.06	63.85	64.50	น้ำปกติ	↑
จ.สุโขทัย	สะพานพระเมรุมา อ.เมือง	ยม	42.48	48.59	49.60	48.00	47.60	น้ำปกติ	↓
จ.พิจิตร	สะพานโพทะเล อ.โพทะเล	ยม	22.58	30.63	28.60	28.80	28.80	น้ำปกติ	↔
จ.อุตรดิตถ์	สะพานท่าเสา อ.เมือง	น่าน	49.22	56.91	53.40	53.90	54.15	น้ำปกติ	↑
จ.น่าน	สะพานนครน่านพัฒนา อ.เมือง	น่าน	192.17	197.73	***	195.14	196.00	น้ำปกติ	↑
จ.พิษณุโลก	สะพานสุพรรณกัลยา อ.เมือง	น่าน	33.98	44.52	36.25	36.25	37.20	น้ำปกติ	↑
จ.เชียงราย	สถานีหัวฝาย อ.แม่สาย	แม่สาย/โขง	395.79	396.50	394.87	395.52	395.52	น้ำปกติ	↔
จ.หนองคาย	สูง ส่วนอุทกหนองคาย อ.เมือง	โขง	157.85	166.70	N/A	N/A	N/A	น้ำปกติ	↔
จ.นครพนม	นครพนม อ.เมือง	โขง	135.21	144.28	142.08	142.33	142.18	น้ำปกติ	↓
จ.นครพนม	เทศบาล ต.นาแก อ.นาแก	ห้วยน้ำก่ำ/โขงอีสาน	139.05	142.42	143.13	143.13	143.13	น้ำปกติ	↔
จ.บุรีรัมย์	สตึก อ.สตึก	มูล	123.13	128.76	128.20	127.80	127.80	น้ำปกติ	↔
จ.สิงห์บุรี	เชิงสะพานสิงห์บุรี อ.เมือง	เจ้าพระยา	3.45	11.50	8.75	8.90	9.05	น้ำปกติ	↑
จ.อ่างทอง	บ้านยางมณี อ.โพธิ์ทอง	เจ้าพระยา	-	9.11	N/A	N/A	N/A	น้ำปกติ	↔
จ.ลพบุรี	บ้านบางปี อ.เมือง	เจ้าพระยา	-	10.75	N/A	N/A	N/A	น้ำปกติ	↔
จ.พระนครศรีอยุธยา	บ้านป้อม อ.พระนครศรีอยุธยา	เจ้าพระยา	-	-	2.60	2.70	2.75	น้ำปกติ	↑
จ.กรุงเทพฯ	สะพานพุทธ เขตธนบุรี	เจ้าพระยา	-	1.70	N/A	N/A	N/A	น้ำปกติ	↔
จ. พระนครศรีอยุธยา	อ.เสนา	น้อย/เจ้าพระยา	2.00	5.00	3.40	N/A	N/A	น้ำปกติ	↔
จ.อุทัยธานี	อุทัยธานีใหม่ อ.เมือง	เจ้าพระยา	-	-	18.70	18.70	18.70	น้ำปกติ	↔
จ.สมุทรสาคร	สะพานข้ามแม่น้ำท่าจีน3 อ.เมือง	ท่าจีน	-5.11	0.57	-1.74	-1.84	-1.49	น้ำปกติ	↑
จ.นครพนม	สะพานหลวงพ่อบึง อ.นครไชยศรี	ท่าจีน	-3.16	2.21	0.91	0.91	1.31	น้ำปกติ	↑
จ.นครปฐม	สะพานข้ามแม่น้ำท่าจีน ทางหลวง3045 อ.บางเลน	ท่าจีน	-4.57	0.21	-0.24	-0.24	-0.24	น้ำปกติ	↔
จ.สุพรรณบุรี	สะพานวัดพระรูป อ.เมือง	ท่าจีน	-1.26	2.75	1.90	3.00	2.85	น้ำปกติ	↓
จ.สุพรรณบุรี	สะพานข้ามแม่น้ำท่าจีน อ.สามชุก	ท่าจีน	1.55	5.18	4.56	4.56	4.56	น้ำปกติ	↔
จ.จันทบุรี	ตรงข้ามวัดจันทวนาราม อ.เมือง	จันทบุรี	0.20	3.73	N/A	N/A	N/A	น้ำปกติ	↔
จ.เพชรบุรี	เทศบาลเมืองเพชรบุรี อ.เมือง	เพชรบุรี	-	3.18	N/A	N/A	N/A	น้ำปกติ	↔
จ.ประจวบคีรีขันธ์	ร.ร.อนุบาลบางสะพาน อ.บางสะพาน	คลองบางสะพาน/ชายฝั่งทะเลตะวันตก	-	3.30	0.55	0.50	0.40	น้ำปกติ	↓
จ.สุราษฎร์ธานี	สภ.จ.สุราษฎร์ธานี อ.เมือง	ตาปี	-	2.28	N/A	N/A	N/A	น้ำปกติ	↔
จ.สงขลา	สถานีคลองอู่ตะเภาตอนล่าง อ.หาดใหญ่	ทะเลสาบสงขลา	-	-	0.15	0.19	0.10	น้ำปกติ	↓
จ.พัทลุง	สถานีคลองตะโหมด อ.ตะโหมด	ทะเลสาบสงขลา	-	-	21.55	21.50	21.50	น้ำปกติ	↔
จ.พัทลุง	สถานีลำปำ อ.เมือง	ทะเลสาบสงขลา	-	-	-1.85	-1.80	-1.80	น้ำปกติ	↔

*N/A คือ อ่านค่าระดับจากไม้วัดระดับ (Staff) ไม่ได้ / ไม้วัดระดับ (Staff) ชำรุด

**ม.รทก. คือ เมตรเทียบกับระดับน้ำทะเลปานกลาง

*** ระดับน้ำทะเลปานกลาง (Mean Sea Level) หรือ ร.ท.ก. เป็นค่าการวัด ระดับน้ำทะเลขึ้นสูงสุด (High Tide : HT) และลงต่ำสุด (Low Tide : LT) ของแต่ละวัน ในช่วงระยะเวลาที่กำหนด แล้วนำค่ามาเฉลี่ยเป็นระดับน้ำทะเลปานกลาง สำหรับระยะเวลาที่ทำกรรังวัดโดยทั่วไปจะต้องวัดเป็นเวลา ๑๘.๖ ปี ตามวัฏจักรของน้ำ ระดับน้ำทะเลปานกลางของแต่ละบริเวณทั่วโลกอาจมีความสูงไม่เท่ากัน

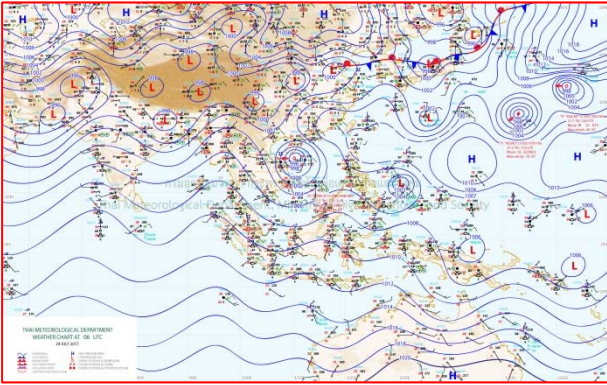
ในประเทศไทยใช้เวลาในการวัด ๕ ปี โดยเลือกที่ตำบลเกาะหลัก จังหวัดประจวบคีรีขันธ์ เป็นที่วัด แล้วนำมาหาค่าเฉลี่ย เพื่อใช้เป็นค่าระดับน้ำทะเลปานกลาง ให้มีค่า ๐.๐๐๐ เมตร ทำการถ่ายโยงมายังหมุด BM-A (ซึ่งถือว่าเป็นหมุดหลักฐานหมุดแรกของประเทศไทย) ซึ่งมีค่าระดับน้ำทะเลปานกลาง ๑.๔๗๗ เมตร

ปริมาณน้ำฝนสูงสุด (มม.)

จังหวัด	๒๐ ก.ค.๖๐	๒๑ ก.ค.๖๐	๒๒ ก.ค.๖๐	๒๓ ก.ค.๖๐	๒๔ ก.ค.๖๐
จ.แม่ฮ่องสอน.	๑๕.๔		๗.๕	๑๒.๔	๔.๖
จ.เชียงราย	๖.๕		๘๑.๗	๔๗.๐	๔๔.๔
จ.เชียงใหม่	๒๑.๘		๕๒.๐	๒๐.๓	๔๗.๐
จ.พะเยา	๒.๖		๒.๓	๓๔.๘	๖๐.๐
จ.น่าน	๓๔.๐		-	๗๔.๓	๔๐.๐
จ.ลำพูน	๑๘.๐		๕๘.๘	-	-
จ.ลำปาง	๑๙.๐		๑๒.๒	๒๓.๔	๗.๖
จ.แพร่	๑๒.๖		๓๒.๐	๔๘.๔	๑๑๓.๕
จ.อุตรดิตถ์	๔.๗		๖๒.๔	๑๕.๐	๒๗.๕
จ.สุโขทัย	๐.๖		๐.๗	๕.๔	๘.๓
จ.ตาก	๒๖.๕		๑๖.๘	๓.๔	๙.๐
จ.พิษณุโลก	๘๓.๐		๒๕.๐	๑๕.๐	๖๐.๐
จ.เพชรบูรณ์	๑๔.๔		๐.๓	๑.๐	๑.๔
จ.กำแพงเพชร	๖๗.๒		๕๖.๐	๔.๕	๔.๔
จ.พิจิตร	๖.๗		๑๗.๘	๑.๑	๑๖.๘
จ.หนองคาย	๑๑๖.๔		๒.๘	๒๕.๐	๓๐.๐
จ.เลย	๘๔.๐		๒๘.๐	๒๗.๐	๕๐.๗
จ.อุดรธานี	๗๕.๐		๗๕.๐	๒๐.๐	๓๐.๕
จ.หนองบัวลำภู	๓๐.๐		๖.๖	๙.๓	๓.๔
จ.นครพนม	๑๐.๔		๖๒.๕	๒๗.๒	๒๘.๕
จ.สกลนคร	๓๖.๐		๑๑๔.๒	๗๗.๐	๔๙.๙
จ.มุกดาหาร	๑.๒		๕๒.๔	๖๖.๘	๕๐.๐
จ.ขอนแก่น	๑๔.๘		๖๒.๓	๐.๙	๓.๔
จ.มหาสารคาม	๐.๖		๓๕.๖	๒.๕	๔.๕
จ.กาฬสินธุ์	๑๐๕.๐		๒๑.๖	๔๕.๐	๓๔.๗
จ.ร้อยเอ็ด	๐.๑		๒๙.๔	๕.๗	๑๐.๔
จ.ชัยภูมิ	๗๐.๐		๑๓.๘	๓.๔	๒๑.๖
จ.อุบลราชธานี	๙๕.๐		๔๙.๔	๔๒.๒	๘๐.๕
จ.อำนาจเจริญ	๒๔.๐		๑๖.๒	๒๘.๐	๔๑.๒
จ.ยโสธร	๗๕.๐		-	๖๐.๐	๓๓.๐
จ.สุรินทร์	๔๖.๑		๖.๗	๒๘.๖	๑๕.๐
จ.นครราชสีมา	๓๙.๘		๑๖.๑	๑๑.๒	๗.๕
จ.บุรีรัมย์	๙.๖		๕๓.๐	๒๒.๘	๑.๖
จ.ศรีสะเกษ	๐.๒		๑๐.๐	๓.๑	๙๔.๐

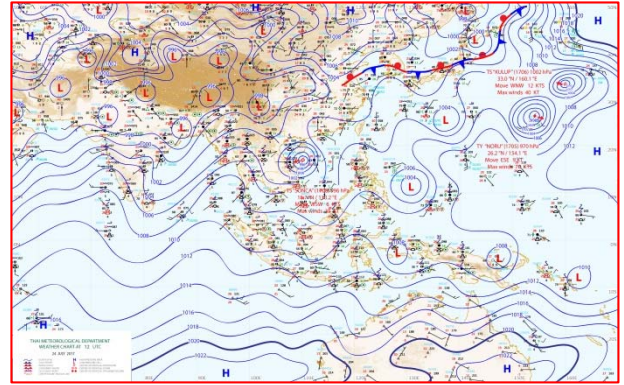


แผนที่อากาศ



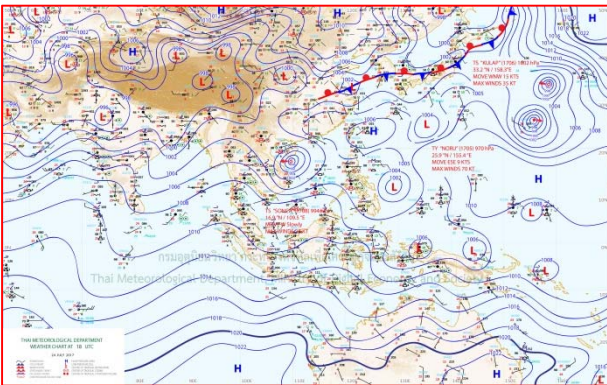
๒๔ ก.ค.๖๐ เวลา ๐๓:๐๐ น.

๑



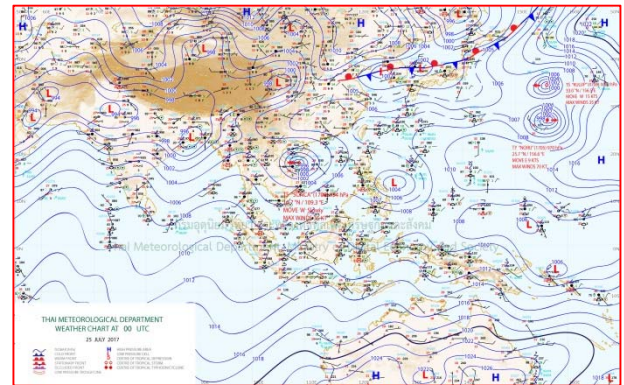
๒๔ ก.ค.๖๐ เวลา ๐๙:๐๐ น.

๒



๒๕ ก.ค.๘๖๐ เวลา ๐๑:๐๐ น.

๓




๒๕ ก.ค.๖๐ เวลา ๐๗:๐๐ น.

๔

รายงานปริมาณน้ำฝนจากกรมอุตุนิยมวิทยา

วันที่ 25 กรกฎาคม 2560

รายงานฝน เวลา 07.00 น.ของวันที่ 24 กรกฎาคม 2560

สถานีอุตุนิยมวิทยา					ปริมาณน้ำฝน24 ชม.(mm)	ปริมาณน้ำฝนสะสม(mm.)								
ภาคเหนือ					สูงสุด ของประเทศ	56.5	2,689.6	ภาคใต้ฝั่งตะวันออก						
สถานีอุตุนิยมวิทยา	ปริมาณน้ำฝน24 ชม.(mm)	ปริมาณน้ำฝนสะสม(mm.)	ปริมาณฝน ก.ค. (mm.)	สถานะฝนสะสม ปัจจุบันเทียบกับค่าเฉลี่ย 30 ปี	สูงสุด ของภาคเหนือ	47.0	1,249.6	สถานีอุตุนิยมวิทยา	ปริมาณน้ำฝน24 ชม.(mm)	ปริมาณน้ำฝนสะสม(mm.)	ปริมาณฝน (mm.)	สถานะฝนสะสม ปัจจุบันเทียบกับค่าเฉลี่ย 30 ปี		
					สูงสุด ของภาคกลาง	18.5	1,189.3						สูงสุด ของภาคตะวันออกเฉียงเหนือ	49.9
แม่ฮ่องสอน	0.1	430.4	226.9	ต่ำกว่า	สูงสุด ของภาคตะวันออก	42.6	2,550.6	เพชรบุรี	4.5	645.7	80.8	สูงกว่า		
ดอยอ่างขาง	47.0	1,050.2	***	***	สูงสุด ของภาคใต้ฝั่งตะวันออก	20.9	2,689.6	หนองพลับ สกษ.	-	538.2	96.0	สูงกว่า		
เชียงใหม่	44.4	1,249.6	310.9	สูงกว่า	สูงสุด ของภาคใต้ฝั่งตะวันตก	56.5	2,501.4	หัวหิน	-	650.6	93.0	สูงกว่า		
เชียงใหม่ สกษ.	17.2	1,107.9	302.5	สูงกว่า	ภาคตะวันออกเฉียงเหนือ			ประจวบคีรีขันธ์	-	954.5	109.3	สูงกว่า		
ทุ่งช้าง	27.8	914.0	328.2	สูงกว่า	สถานีอุตุนิยมวิทยา	ปริมาณน้ำฝน24 ชม.(mm)	ปริมาณน้ำฝนสะสม(mm.)	สถานะฝนสะสม ปัจจุบันเทียบกับค่าเฉลี่ย 30 ปี	ชุมพร	20.9	1,395.4	179.0	สูงกว่า	
พะเยา	5.0	644.8	141.8	สูงกว่า					สวี สกษ.	12.6	1,357.0	152.8	สูงกว่า	
ห้วยฝาง	8.9	839.2	268.4	สูงกว่า	เกาะสมุย	ไม่มีฝน	1,533.0	116.3	สูงกว่า					
เด่น	7.6	740.9	132.4	สูงกว่า	เลย สกษ.	28.5	882.9	157.4	สูงกว่า	สุราษฎร์ธานี	ไม่มีฝน	790.7	148.8	ต่ำกว่า
แม่สะเรียง	4.6	587.6	181.2	สูงกว่า	หนองคาย	-	867.2	281.4	สูงกว่า	นครศรีธรรมราช	ไม่มีฝน	2,452.4	117.8	สูงกว่า
แม่ใจ สกษ.	-	-	169.5	ต่ำกว่า	เลย	13.3	914.1	145.8	สูงกว่า	นครศรีธรรมราช สกษ.	1.5	2,689.6	181.4	สูงกว่า
เชียงใหม่	ฝนเล็กน้อย	823.7	140.2	สูงกว่า	อุดรธานี	3.3	929.8	210.9	สูงกว่า	สุราษฎร์ธานี สกษ.	ไม่มีฝน	1,558.7	130.9	สูงกว่า
ลำปาง	-	733.7	134.6	สูงกว่า	สกลนคร สกษ.	-	1,351.7	242.4	สูงกว่า	พระแสง สอท.	-	1,098.2	172.4	สูงกว่า
ลำพูน	ไม่มีฝน	811.3	117.0	สูงกว่า	สกลนคร	49.9	1,451.8	288.7	สูงกว่า	ฉวาง	0.5	1,333.5	192.1	สูงกว่า
แพร่	-	747.7	154.2	สูงกว่า	นครพนม	ฝนเล็กน้อย	1,456.3	503.0	สูงกว่า	พัทลุง สกษ.	-	1,809.9	101.0	สูงกว่า
น่าน	0.9	605.7	200.7	ต่ำกว่า	นครพนม สกษ.	ไม่มีฝน	1,246.6	395.3	สูงกว่า	สงขลา	-	1,263.7	95.0	สูงกว่า
น่าน สกษ.	2.0	625.1	218.0	ต่ำกว่า	หนองบัวลำภู	3.4	914.9	***	***	หาดใหญ่	ไม่มีฝน	1,153.8	104.5	สูงกว่า
ลำปาง สกษ.	3.8	987.6	121.9	สูงกว่า	ขอนแก่น	ไม่มีฝน	645.5	173.3	สูงกว่า	ดอนขันธ์ สกษ.	ไม่มีฝน	1,246.2	127.0	สูงกว่า
อุดรดิตถ์	27.5	774.5	166.4	สูงกว่า	มหาสารคาม	4.5	778.7	160.0	สูงกว่า	สะเดา	ไม่มีฝน	813.5	101.2	สูงกว่า
สุโขทัย	5.4	747.8	147.5	สูงกว่า	มุกดาหาร	45.8	1,187.3	231.9	สูงกว่า	ปัตตานี	ฝนเล็กน้อย	1,418.2	129.1	สูงกว่า
ศรีสำโรง สกษ.	-	753.3	135.9	สูงกว่า	ท่าพระ สกษ.	3.4	794.0	151.2	สูงกว่า	ยะลา สกษ.	ไม่มีฝน	1,886.7	***	***
นลัมสีก	1.4	652.1	128.6	สูงกว่า	กาฬสินธุ์	2.6	758.0	238.0	สูงกว่า	นราธิวาส	-	2,257.0	134.0	สูงกว่า
แม่สอด	2.8	579.7	329.0	ต่ำกว่า	ชัยภูมิ	-	650.1	110.4	สูงกว่า	ภาคใต้ฝั่งตะวันตก				
ตาก	1.0	520.5	87.7	สูงกว่า	ร้อยเอ็ด สกษ.	ฝนเล็กน้อย	743.8	182.9	สูงกว่า	สถานีอุตุนิยมวิทยา	ปริมาณน้ำฝน24 ชม.(mm)	ปริมาณน้ำฝนสะสม(mm.)	ปริมาณฝน (mm.)	สถานะฝนสะสม ปัจจุบันเทียบกับค่าเฉลี่ย 30 ปี
เขื่อนภูมิพล	0.3	583.5	66.7	สูงกว่า	ร้อยเอ็ด	10.4	774.9	195.9	สูงกว่า					
พิษณุโลก	14.5	866.9	179.4	สูงกว่า	อุบลราชธานี (ศูนย์ฯ)	12.7	1,029.6	254.4	สูงกว่า	ตะกั่วป่า	ไม่มีฝน	2,149.60	451.60	สูงกว่า
เพชรบูรณ์	-	823.5	148.8	สูงกว่า	อุบลราชธานี สกษ.	25.8	1,040.6	279.9	สูงกว่า	กระบี่	0.6	1,362.10	201.10	สูงกว่า
กำแพงเพชร	0.9	1,167.8	159.4	สูงกว่า	ศรีสะเกษ	39.7	872.3	180.8	สูงกว่า	ภูเก็ต	ไม่มีฝน	1,185.30	258.20	สูงกว่า
อุ้มผาง	9.0	718.0	231.6	ต่ำกว่า	ท่าตูม	15.0	600.6	218.2	ต่ำกว่า	ภูเก็ต (ศูนย์ฯ)	ไม่มีฝน	1,256.10	261.50	สูงกว่า
พิจิตร สกษ.	16.8	698.4	164.1	สูงกว่า	นครราชสีมา	ไม่มีฝน	901.1	120.9	สูงกว่า	เกาะลันตา	ไม่มีฝน	1,228.70	296.30	สูงกว่า
ดอนเมฆเซอร์ สกษ.	1.4	638.7	82.4	สูงกว่า	สุรินทร์	0.2	855.9	221.3	สูงกว่า	ตรัง	ไม่มีฝน	1,519.60	258.50	สูงกว่า
วิเชียรบุรี	1.2	741.1	145.9	สูงกว่า	สุรินทร์ สกษ.	-	911.0	215.0	สูงกว่า	สตูล	ไม่มีฝน	1,141.20	230.60	สูงกว่า
ภาคกลาง					ไซคชัย	ฝนเล็กน้อย	645.9	118.9	สูงกว่า	สรุปปริมาณฝนมาก สถานีอุตุนิยมวิทยา ปริมาณน้ำฝน24 ชม.(mm) ปริมาณน้ำฝนสะสม(mm.)				
สถานีอุตุนิยมวิทยา	ปริมาณน้ำฝน24 ชม.(mm)	ปริมาณน้ำฝนสะสม(mm.)	ปริมาณฝน ก.ค. (mm.)	สถานะฝนสะสม ปัจจุบันเทียบกับค่าเฉลี่ย 30 ปี	ปากช่อง สกษ.	7.5	760.9	106.2	สูงกว่า					
					นางรอง	ไม่มีฝน	689.4	148.0	สูงกว่า					
นครสวรรค์	2.2	1,044.3	148.0	สูงกว่า	บุรีรัมย์	1.6	944.7	222.5	สูงกว่า					
ตากฟ้า สกษ.	0.6	840.0	159.1	สูงกว่า	ภาคตะวันออก					1	ระนอง	56.5	2,501.4	
ชัยนาท สกษ.	0.6	582.5	145.1	สูงกว่า	สถานีอุตุนิยมวิทยา	ปริมาณน้ำฝน24 ชม.(mm)	ปริมาณน้ำฝนสะสม(mm.)	ปริมาณฝน (mm.)	สถานะฝนสะสม ปัจจุบันเทียบกับค่าเฉลี่ย 30 ปี	2	สกลนคร	49.9	1,451.8	
อุทัยธานี	-	678.5	180.8	ต่ำกว่า	นครนายก	14.4	1,350.3	***	***	3	ดอยอ่างขาง	47.0	1,050.2	
พระนครศรีอยุธยา	6.7	709.0	***	***	ปราจีนบุรี	5.7	977.0	271.9	สูงกว่า	4	มุกดาหาร	45.8	1,187.3	
บัวชุม	1.5	661.1	117.0	สูงกว่า	กบินทร์บุรี	42.6	1,203.6	241.2	สูงกว่า	5	เชียงใหม่	44.4	1,249.6	
ปทุมธานี สกษ.	1.0	1,024.3	140.4	สูงกว่า	สระแก้ว	7.4	795.0	198.4	สูงกว่า	ปริมาณฝนสูงสุด	ระนอง	56.5	2,501.4	
สมุทรปราการ สกษ.	4.4	828.6	***	***	ฉะเชิงเทรา	8.8	1,191.2	190.5	สูงกว่า	ฝนสะสมสูงสุด	นครศรีธรรมราช สกษ.	1.5	2,689.6	
ทองผาภูมิ	1.5	814.7	323.2	ต่ำกว่า	ชลบุรี	8.4	943.5	140.6	สูงกว่า					
สุพรรณบุรี	-	520.5	98.8	สูงกว่า	เกาะสีชัง	16.4	584.8	123.4	สูงกว่า					
ลพบุรี	18.5	715.6	120.1	สูงกว่า	พิทมา	21.8	600.9	97.4	สูงกว่า					
สุโขทัย สกษ.	3.6	465.8	102.6	สูงกว่า	ฉะเชิงเทรา	1.6	895.4	166.4	สูงกว่า					
สนมมิ่งนบุรี	1.1	541.8	210.5	ต่ำกว่า	ฉะเชิงเทรา	18.8	672.1	104.9	สูงกว่า					
สมุทรสงคราม	-	706.1	***	***	ลัดทั้น	18.9	859.5	107.5	สูงกว่า					
กาญจนบุรี	5.8	619.2	102.9	สูงกว่า	ระยอง	18.6	1,024.3	171.8	สูงกว่า					
นครปฐม	ไม่มีฝน	594.6	127.5	สูงกว่า	หัวหิน	-	803.8	123.2	ต่ำกว่า					
กรุงเทพฯ บางนา สกษ.	ฝนเล็กน้อย	1,004.6	131.3	สูงกว่า	จันทบุรี	-	2,114.1	483.2	สูงกว่า					
กรุงเทพฯ ท่าเรือคลองเตย	1.5	1,001.9	182.8	สูงกว่า	พัลวัน สกษ.	37.9	2,550.6	490.4	สูงกว่า					
กรุงเทพฯ หนองจอก	8.6	1,189.3	175.1	สูงกว่า	ตราด	-	1,990.2	971.6	สูงกว่า					
สนามบินดอนเมือง	0.1	-	159.1	ต่ำกว่า										
ปาร์ตอง	-	484.9	81.0	สูงกว่า										
ราชบุรี	5.9	500.1	190.5	ต่ำกว่า										

สัญลักษณ์ ***ไม่มีข้อมูล - ยังไม่ได้รับรายงาน/ไม่มีข้อมูล/ไม่มีฝน

หมายเหตุ ได้รับรายงานเพิ่มเติมโดยการบันทึกของเจ้าหน้าที่เป็นรายวัน ณ เวลา 07:00 น.

ปริมาณฝนสูงสุดเท่ากับ 113.5 มม. ที่ อ.หนองบัว จ.แพร่

รายงานสรุปสภาพน้ำในอ่างเก็บน้ำขนาดใหญ่และขนาดกลาง

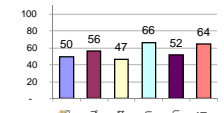
รายงานสถานการณ์ ณ. วันที่ 25 กรกฎาคม 2560

ปริมาณน้ำในอ่างที่ใช้การได้ในสัปดาห์นี้ + มากกว่า / - น้อยกว่า สัปดาห์ก่อน

1,521.52 ล้าน ลบ.ม.

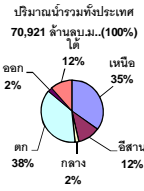
สรุปสถานการณ์ปริมาณน้ำในอ่างเก็บน้ำที่ใช้ในกิจกรรมทั่วประเทศ น้อยกว่าปริมาณน้ำไหลเข้าอ่าง เมื่อเทียบกับสัปดาห์ที่ผ่านมา สถานการณ์อยู่ระหว่างเก็บกักน้ำ

% ปริมาณน้ำรวมแต่ละภาคปัจจุบัน



สรุปสถานการณ์ปริมาณน้ำในอ่างฯ

คงที่	4	อ่าง
ลดลง	9	อ่าง
เพิ่มขึ้น	25	อ่าง



เปรียบเทียบปริมาณน้ำรวม
ของประเทศไทย
ในปี 60 และ ปี 59

วันที่ 25 กรกฎาคม 2560 เท่ากับ
41,501 ล้าน ลบ.ม. หรือ เท่ากับ
59%

วันที่ 25 กรกฎาคม 2559 เท่ากับ
32,376 ล้าน ลบ.ม. หรือ เท่ากับ
46%

ภาค	สถานการณ์ปริมาณน้ำในอ่าง				ปริมาณน้ำ เปลี่ยนแปลง (ล้าน ม.³)	สถานะ
	ลดลง (แห่ง)	คงที่ (แห่ง)	เพิ่มขึ้น (แห่ง)	รวม (แห่ง)		
ภาคเหนือ	1	1	5	7	675.00	ปริมาณน้ำในอ่างเก็บน้ำเพิ่มขึ้น
ภาคตะวันออกเฉียงเหนือ	3	2	7	12	294.00	ปริมาณน้ำในอ่างเก็บน้ำเพิ่มขึ้น
ภาคกลาง	2	1	-	3	-48.00	ปริมาณน้ำในอ่างเก็บน้ำลดลง
ภาคตะวันออก	-	-	2	2	563.00	ปริมาณน้ำในอ่างเก็บน้ำเพิ่มขึ้น
ภาคตะวันออก	1	-	9	10	63.52	ปริมาณน้ำในอ่างเก็บน้ำเพิ่มขึ้น
ภาคใต้	2	-	2	4	-26.00	ปริมาณน้ำในอ่างเก็บน้ำลดลง
รวมทั้งประเทศ	9	4	25	38	1521.52	ปริมาณน้ำในอ่างเก็บน้ำเพิ่มขึ้น

ภาค อ่างเก็บน้ำ เชื้อน	ความจุ ที่ รอก. (ล้าน ม.³)	ปริมาณน้ำ ที่ ใช้งาน ไม่ได้ (ล้าน ม.³)	ใช้การ ได้จริง (ล้าน ม.³)	ปริมาณน้ำรวม		ปัจจุบัน วันที่ 25 กรกฎาคม 2560				สัปดาห์ก่อน วันที่ 19 กรกฎาคม 2560				ปริมาณน้ำ + เพิ่มขึ้น - ลดลง (ล้าน ม.³)	สถานการณ์ ในอ่าง		
				วันที่ 25 กรกฎาคม 2559	%	ปริมาณน้ำรวม		ปริมาณน้ำใช้การได้จริง		ปริมาณน้ำรวม		ปริมาณน้ำใช้การได้จริง					
						ปริมาณน้ำ (ล้าน ม.³)	%	ปริมาณน้ำ (ล้าน ม.³)	%	ปริมาณน้ำ (ล้าน ม.³)	%	ปริมาณน้ำ (ล้าน ม.³)	%				
ภาคเหนือ (7)																	
1	ภูมิพล (2)	ดาก	13,462	3,800	9,662	4,173	31%	6,223	46%	2,423	18%	6,058	45%	2,258	17%	165.00	เพิ่มขึ้น
2	สิริกิติ์ (2)	อุดรดิตถ์	9,510	2,850	6,660	3,970	42%	5,203	55%	2,353	25%	4,781	50%	1,931	20%	422.00	เพิ่มขึ้น
3	แม่جد	เชียงใหม่	265	12	253	57	22%	117	44%	105	40%	103	39%	91	34%	14.00	เพิ่มขึ้น
4	แมกวง	เชียงใหม่	263	14	249	43	16%	48	18%	34	13%	48	18%	34	13%	-	คงที่
5	กัวลม	ลำปาง	106	3	103	41	39%	58	55%	55	52%	72	68%	69	65%	-14.00	ลดลง
6	กัวลอม	ลำปาง	170	6	164	46	27%	133	78%	127	75%	119	70%	113	66%	14.00	เพิ่มขึ้น
7	แกมวอย	พิษณุโลก	939	43	896	412	44%	549	58%	506	54%	475	51%	432	46%	74.00	เพิ่มขึ้น
รวมภาคเหนือ 34.85%																	
ภาคตะวันออกเฉียงเหนือ (12)																	
8	ห้วยหลวง	อุดรธานี	136	7	129	31	23%	70	51%	63	46%	72	53%	65	48%	-2.00	ลดลง
9	น้ำจูน	สกลนคร	520	45	475	163	31%	425	82%	380	73%	380	73%	335	64%	45.00	เพิ่มขึ้น
10	น้ำพอง (2)	สกลนคร	165	8	157	30	18%	98	59%	90	55%	85	52%	77	47%	13.00	เพิ่มขึ้น
11	น้ำพอง (2)	ชัยภูมิ	164	37	127	57	35%	88	54%	51	31%	88	54%	51	31%	-	คงที่
12	อุบลรัตน์ (2)	ขอนแก่น	2,431	581	1,850	576	24%	1,307	54%	726	30%	1,317	54%	736	30%	-10.00	ลดลง
13	ลำปาว	กาฬสินธุ์	1,980	100	1,880	526	27%	1,133	57%	1,033	52%	981	50%	881	44%	152.00	เพิ่มขึ้น
14	ลำคอง	นครราชสีมา	314	22	292	61	19%	81	26%	59	19%	80	25%	58	18%	1.00	เพิ่มขึ้น
15	ลำพระเพลิง	นครราชสีมา	155	1	154	21	14%	88	57%	87	56%	95	61%	94	61%	-7.00	ลดลง
16	มูลขม	นครราชสีมา	141	7	134	31	22%	69	49%	62	44%	68	48%	61	43%	1.00	เพิ่มขึ้น
17	ลำแจะ	นครราชสีมา	275	7	268	45	16%	142	52%	135	49%	133	48%	126	46%	9.00	เพิ่มขึ้น
18	ลำนางรอง	บุรีรัมย์	121	3	118	58	48%	77	64%	74	61%	77	64%	74	61%	-	คงที่
19	สิรินธร (2)	อุบลราชธานี	1,966	831	1,135	1,045	53%	1,139	58%	308	16%	1,047	53%	216	11%	92.00	เพิ่มขึ้น
รวมภาคตะวันออกเฉียงเหนือ 11.80%																	
ภาคกลาง (3)																	
20	ป่าสักชลสิทธิ์	ลพบุรี	960	3	957	304	32%	348	36%	345	36%	395	41%	392	41%	-47.00	ลดลง
21	ห้วยเสลา	อุทัยธานี	160	17	143	42	26%	119	74%	102	64%	120	75%	103	64%	-1.00	ลดลง
22	กระเสียว	สุพรรณบุรี	240	40	200	67	28%	167	70%	127	53%	167	70%	127	53%	-	คงที่
รวมภาคกลาง 1.92%																	
ภาคตะวันตก (2)																	
23	ศรีนครินทร์ (2)	กาญจนบุรี	17,745	10,265	7,480	11,503	65%	12,844	72%	2,579	15%	12,698	72%	2,433	14%	146.00	เพิ่มขึ้น
24	วชิราลงกรณ (2)	กาญจนบุรี	8,860	3,012	5,848	3,796	43%	4,827	54%	1,815	20%	4,410	50%	1,398	16%	417.00	เพิ่มขึ้น
รวมภาคตะวันตก 37.51%																	
ภาคตะวันออก (6+4)																	
25	ขุนด่านฯ	นครนายก	224	5.00	219	81	36%	90	40%	85	38%	79	35%	74	33%	11.00	เพิ่มขึ้น
26	คลองลี้ด	ฉะเชิงเทรา	420	30.00	390	85	20%	163	39%	133	32%	151	36%	121	29%	12.00	เพิ่มขึ้น
27	บางพระ (3)	ชลบุรี	117	12.00	105	20	17%	82	70%	70	60%	76	65%	64	55%	6.00	เพิ่มขึ้น
28	หนองปลาไหล (3)	ระยอง	164	13.75	150	56	34%	131	80%	117	72%	125	76%	111	68%	6.00	เพิ่มขึ้น
29	ประแสร์ (3)	ระยอง	295	20.00	275	132	45%	149	51%	129	44%	139	47%	119	40%	10.00	เพิ่มขึ้น
30	มาบประชัน (3)	ระยอง	17	0.72	16	6	35%	9	56%	9	52%	9	55%	8.35	50%	0.25	เพิ่มขึ้น
31	หนองค้อ (3)	ระยอง	21	1.00	20	3	16%	16	73%	15	68%	13	61%	12.14	57%	2.48	เพิ่มขึ้น
32	ดอกกราม (3)	ระยอง	79	3.00	76	16	20%	64	80%	61	76%	63	79%	59.52	75%	1.22	เพิ่มขึ้น
33	คลองใหญ่ (3)	ระยอง	45	3.00	42	30	67%	33	72%	30	65%	34	75%	30.95	68%	-1.44	ลดลง
34	นฤมิตรพัฒนา	ปราจีนบุรี	295	19.00	276	23	8%	129	44%	110	37%	113	38%	94.00	32%	16.00	เพิ่มขึ้น
รวมภาคตะวันออก 2.37%																	
ภาคใต้ (4)																	
35	แก่งกระจาน	เพชรบุรี	710	65	645	211	30%	303	43%	238	34%	291	41%	226	32%	12.00	เพิ่มขึ้น
36	ปราณบุรี	ประจวบคีรีขันธ์	391	18	373	49	13%	183	47%	165	42%	175	45%	157	40%	8.00	เพิ่มขึ้น
37	รัชชประภา (2)	สุราษฎร์ธานี	5,639	1,352	4,287	4,068	72%	3,921	70%	2,569	46%	3,944	70%	2,592	46%	-23.00	ลดลง
38	บางลา (2)	ยะลา	1,454	276	1,178	496	34%	877	60%	601	41%	900	62%	624	43%	-23.00	ลดลง
รวมภาคใต้ 11.55%																	
รวมทั้งประเทศ 100%(38)																	

ที่มาข้อมูล : ตารางสรุปสภาพน้ำในอ่างเก็บน้ำขนาดใหญ่ทั่วประเทศ และตารางสรุปสภาพน้ำในอ่างเก็บน้ำภาคตะวันออก กรมชลประทาน

หมายเหตุ :

- อ่างเก็บน้ำขนาดใหญ่ หมายถึง อ่างเก็บน้ำที่มีความจุตั้งแต่ 100 ล้าน ลบ.ม. ขึ้นไป
- เป็นอ่างเก็บน้ำอยู่ในความรับผิดชอบของการไฟฟ้าฝ่ายผลิตแห่งประเทศไทย (10) นอกนั้นอยู่ในความรับผิดชอบของกรมชลประทาน (28)
- เป็นอ่างเก็บน้ำขนาดกลางที่มีความสำคัญต่อการอุตสาหกรรมและการประปาฯ ของลุ่มน้ำชายฝั่งทะเลตะวันออก
- ที่มา : กรมชลประทาน และการไฟฟ้าฝ่ายผลิตแห่งประเทศไทย
- จังหวัดที่มีอ่างเก็บน้ำขนาดใหญ่มีจำนวน 26 จังหวัด ไม่มี 50 จังหวัด

รท. หมายถึง ระดับเก็บกักของอ่าง



- ลำดับของเขื่อนตามความจุ**
- ศรีนครินทร์ 2.ภูมิพล 3.สิริกิติ์ 4.วชิราลงกรณ 5.รัชชประภา
 - ลพบุรี 7.สิรินธร 8.บางลา 9.ลำปาว 10.ป่าสัก
- ลำดับของเขื่อนตามปริมาณน้ำใช้การได้**
- ภูมิพล 2.ศรีนครินทร์ 3.สิริกิติ์ 4.วชิราลงกรณ 5.รัชชประภา
 - ลำปาว 7.ลพบุรี 8.บางลา 9.สิรินธร 10.ป่าสัก

อุตุฯเตือนไทยฝนชุ่มฉ่ำ! กทม.-เหนือ-อีสาน๗๐-๘๐%

กรมอุตุนิยมวิทยา พยากรณ์ลักษณะอากาศทั่วไปพยากรณ์อากาศ ๒๔ ชั่วโมงข้างหน้าว่า ประเทศไทยตอนบนมีฝนตกชุกหนาแน่นและมีฝนตกหนักบางแห่งในภาคเหนือ ภาคตะวันออกเฉียงเหนือ และภาคตะวันออก สำหรับทะเลอันดามันและอ่าวไทยตอนบนคลื่นสูง ๒-๓ เมตร ขอให้ประชาชนบริเวณดังกล่าวระวังอันตรายจากฝนตกหนักและฝนที่ตกสะสมไว้ด้วย ส่วนชาวเรือควรเดินเรือด้วยความระมัดระวังและเรือเล็กบริเวณทะเลอันดามันควรงดออกจากฝั่งจนถึงวันที่ ๒๙ กรกฎาคม ๒๕๖๐ นี้ พยากรณ์อากาศสำหรับประเทศไทยตั้งแต่เวลา ๐๖:๐๐ วันนี้ ถึง ๐๖:๐๐ วันพรุ่งนี้.

ภาคเหนือ มีฝนฟ้าคะนอง ร้อยละ ๗๐ ของพื้นที่ และมีฝนตกหนักบางแห่ง บริเวณจังหวัดเชียงราย พะเยา แพร่ น่าน อุตรดิตถ์ สุโขทัย พิษณุโลก และ เพชรบูรณ์ อุณหภูมิต่ำสุด ๒๒-๒๔ องศาเซลเซียส อุณหภูมิสูงสุด ๒๙-๓๓ องศาเซลเซียส ลมตะวันตกเฉียงใต้ ความเร็ว ๑๐-๒๕ กม./ชม.

ภาคตะวันออกเฉียงเหนือ มีฝนฟ้าคะนอง ร้อยละ ๘๐ ของพื้นที่ และมีฝนตกหนักบางแห่ง บริเวณจังหวัดหนองคาย อุดรธานี บึงกาฬ สกลนคร นครพนม กาฬสินธุ์ มุกดาหาร อานาญเจริญ ยโสธร ร้อยเอ็ด สุรินทร์ ศรีสะเกษ และอุบลราชธานี อุณหภูมิต่ำสุด ๒๓-๒๔ องศาเซลเซียส อุณหภูมิสูงสุด ๓๐-๓๒ องศาเซลเซียส ลมตะวันตกเฉียงใต้ ความเร็ว ๑๐-๓๐ กม./ชม.

ภาคกลาง มีฝนฟ้าคะนอง ร้อยละ ๖๐ ของพื้นที่ ส่วนมากบริเวณจังหวัดราชบุรี กาญจนบุรี สุพรรณบุรี อุทัยธานี ชัยนาท นครสวรรค์ และลพบุรี อุณหภูมิต่ำสุด ๒๓-๒๕ องศาเซลเซียส อุณหภูมิสูงสุด ๓๒-๓๓ องศาเซลเซียส ลมตะวันตกเฉียงใต้ ความเร็ว ๑๐-๓๐ กม./ชม.

ภาคตะวันออก มีฝนฟ้าคะนอง ร้อยละ ๘๐ ของพื้นที่ และมีฝนตกหนักบางแห่ง บริเวณจังหวัดชลบุรี ระยอง จันทบุรี และตราด อุณหภูมิต่ำสุด ๒๓-๒๕ องศาเซลเซียส อุณหภูมิสูงสุด ๒๙-๓๒ องศาเซลเซียส ลมตะวันตกเฉียงใต้ ความเร็ว ๒๐-๓๕ กม./ชม. ทะเลมีคลื่นสูงประมาณ ๒ เมตร ส่วนบริเวณที่มีฝนฟ้าคะนองคลื่นสูงมากกว่า ๒ เมตร

ภาคใต้ (ฝั่งตะวันออก)มีเมฆเป็นส่วนมาก กับมีฝนฟ้าคะนอง ร้อยละ ๔๐ ของพื้นที่ ส่วนมากบริเวณจังหวัดเพชรบุรี ประจวบคีรีขันธ์ และชุมพร อุณหภูมิต่ำสุด ๒๓-๒๕ องศาเซลเซียส อุณหภูมิสูงสุด ๓๒-๓๔ องศาเซลเซียส ลมตะวันตกเฉียงใต้ ความเร็ว ๑๕-๓๕ กม./ชม. ทะเลมีคลื่นสูง ๑-๒ เมตร ห่างฝั่งคลื่นสูงประมาณ ๒ เมตร

ภาคใต้ (ฝั่งตะวันตก)มีเมฆเป็นส่วนมาก กับมีฝนฟ้าคะนอง ร้อยละ ๔๐ ของพื้นที่ ส่วนมากบริเวณจังหวัดระนอง พังงา และภูเก็ต อุณหภูมิต่ำสุด ๒๓-๒๔ องศาเซลเซียส อุณหภูมิสูงสุด ๓๑-๓๕ องศาเซลเซียส ตั้งแต่จังหวัดภูเก็ตขึ้นมา ลมตะวันตกเฉียงใต้ ความเร็ว ๒๐-๔๐ กม./ชม. ทะเลมีคลื่นสูง ๒-๓ เมตร บริเวณที่มีฝนฟ้าคะนองคลื่นสูงมากกว่า ๓ เมตร ตั้งแต่จังหวัดกระบี่ลงไป: ลมตะวันตกเฉียงใต้ ความเร็ว ๑๕-๓๕ กม./ชม. ทะเลมีคลื่นสูง ๑-๒ เมตร บริเวณที่มีฝนฟ้าคะนองคลื่นสูงมากกว่า ๒ เมตร

กรุงเทพมหานครและปริมณฑล มีฝนฟ้าคะนอง ร้อยละ ๗๐ ของพื้นที่ อุณหภูมิต่ำสุด ๒๕-๒๖ องศาเซลเซียส อุณหภูมิสูงสุด ๓๑-๓๔ องศาเซลเซียส ลมตะวันตกเฉียงใต้ ความเร็ว ๑๕-๓๐ กม./ชม.

"กรมชล"ไฟเขียว๑๑เขื่อน เร่งปล่อยน้ำรับ"พายุเซินกา"

กรมชลฯ เตรียมรับมือพายุ "เซินกา" เข้าไทยตอนบน ๒๖ ก.ค.นี้ พร้อมสั่งเฝ้าระวังเขื่อน ๑๑ แห่ง มีน้ำสูงกว่าเกณฑ์ ให้ลดระดับน้ำในเกณฑ์บริหารจัดการได้

นายทองเปลว กองจันทร์ รองอธิบดีกรมชลประทาน เปิดเผยว่าจากการติดตามสภาวะอากาศของศูนย์น้ำอัจฉริยะ ได้เตรียมรับมือ พายุโซนร้อน "เซินกา" ที่กรมอุตุนิยมวิทยา รายงานว่าพายุลูกนี้จะเคลื่อนตัวขึ้นฝั่งประเทศเวียดนามตอนบน ในวันที่ ๒๕ ก.ค.และจะเคลื่อนผ่านภาคตะวันออกเฉียงเหนือ และภาคเหนือของไทย จะทำให้ประเทศไทยตอนบนมีฝนตกชุกหนาแน่นกับมีฝนตกหนักถึงหนักมากหลายพื้นที่ในภาคเหนือ ภาคตะวันออกเฉียงเหนือ และภาคตะวันออก จึงได้กำชับให้โครงการชลประทานที่รับผิดชอบอ่างเก็บน้ำต่าง ๆ ที่มีปริมาณน้ำอยู่ในเกณฑ์มาก บริหารจัดการน้ำ ด้วยการลดระดับน้ำในอ่างฯ ให้อยู่ในเกณฑ์การบริหารจัดการอ่างเก็บน้ำ (Rule curve) อย่างเคร่งครัด

โดยเฉพาะอ่างเก็บน้ำที่มีปริมาณน้ำไหลเข้าอ่างฯ(Inflow)มากกว่าความจุของอ่างฯ รวมไปถึงอ่างเก็บน้ำที่มีพื้นที่รับน้ำฝนขนาดใหญ่ (water shade area) ที่เมื่อฝนตกหนักจะมีปริมาณน้ำไหลเข้าอ่างฯเพิ่มขึ้นอย่างรวดเร็ว ซึ่งต้องเฝ้าระวัง ติดตาม และวิเคราะห์สถานการณ์เป็นพิเศษ ทั้งนี้มีอ่างเก็บน้ำขนาดใหญ่ที่มีระดับน้ำสูงกว่าเกณฑ์ควบคุมน้ำสูงสุด (upper rule curve)

๑๑ แห่ง คือ "เขื่อนกัวลม เขื่อนกัวคองมา เขื่อนแควน้อยบำรุงแดน เขื่อนน้ำอูน เขื่อนน้ำพุง เขื่อนอุบลรัตน์ เขื่อนลำพระเพลิง เขื่อนสิรินธร เขื่อนป่าสักชลสิทธิ์ เขื่อนทับเสลา และเขื่อนกระเสียว"

นายทองเปลว กล่าวว่าในส่วนของการเตรียมความพร้อมรับมือกับสถานการณ์ฝนตกหนัก จากอิทธิพลของพายุโซนร้อน "เซินกา" โดยกรมชลประทาน ได้ให้โครงการชลประทานในพื้นที่เสี่ยงภัย โดยเฉพาะพื้นที่ที่เคยประสบปัญหาน้ำท่วมซ้ำเดิม จากอิทธิพลของพายุโซนร้อน "ตาลัส" ให้จับตาเฝ้าระวังสถานการณ์อย่างใกล้ชิด โดยให้คงเครื่องสูบน้ำ เครื่องจักร เครื่องมือ และเจ้าหน้าที่เตรียมพร้อมที่จะปฏิบัติงานได้ตลอดเวลา หากพื้นที่ใดมีแนวโน้มที่จะเกิดสภาวะวิกฤติ ให้รีบดำเนินการชี้แจงผู้ว่าราชการจังหวัด เพื่อทำการแจ้งเตือนประชาชนให้เตรียมพร้อมรับมือกับสถานการณ์ได้อย่างทันท่วงที สำหรับพี่น้องประชาชนที่ต้องการความช่วยเหลือหรืออยากสอบถามข้อมูลเกี่ยวกับสถานการณ์น้ำ สามารถติดต่อมาได้ที่ศูนย์ปฏิบัติการน้ำอัจฉริยะ(SWOC) กรมชลประทาน โทร.สายด่วน ๑๔๖๐

รองอธิบดีกรมชลประทาน ยังเผยด้วยว่า ในส่วนของสถานการณ์น้ำในอ่างเก็บน้ำทั่วประเทศมีปริมาณน้ำรวม ๔๔,๓๙๔ ล้านลบ.ม.หรือร้อยละ ๕๙ ของความจุอ่างฯ ยังรองรับน้ำได้อีก ๓๐,๘๐๐ ล้านลบ.ม. โดยใน ๔ เขื่อนหลักของกลุ่มน้ำเจ้าพระยา มีปริมาณน้ำ ๑๒,๒๓๕ ล้านลบ.ม. หรือร้อยละ ๔๙ ยังรองรับน้ำได้อีกกว่า ๑๒,๖๐๐ ล้านลบ.ม. สำหรับสถานการณ์น้ำในกลุ่มน้ำเจ้าพระยา มีปริมาณน้ำไหลผ่านท้ายเขื่อนเจ้าพระยาลดลงจากสัปดาห์ที่ผ่านมา โดยล่าสุดมีปริมาณน้ำไหลผ่านในอัตรา ๑,๑๔๔ลบ.ม.-๑,๓๙๔ ลบ.ม./วินาที มีการรับน้ำเข้าระบบชลประทานทั้งฝั่งตะวันตกและฝั่งตะวันออก ในปริมาณ ๒๔๒ ลบ.ม./วินาที เพื่อเตรียมพื้นที่ไว้รองรับสถานการณ์น้ำที่จะเกิดจากฝนตกชุกในระยะจากนี้.. (เดลินิวส์)

เขียงรายยังอ่วมน้ำหลากหลายพื้นที่-ดินโคลนสไลด์

จังหวัดเขียงรายยังอ่วม! น้ำหลากหลายพื้นที่-ดินโคลนสไลด์ ขณะน่าน แพร่ พะเยา เฝ้าระวังสถานการณ์ ๒๔ ชั่วโมง สั่งการให้ติดตามใกล้ชิด

นายไพฑูรย์ นาคแท้ ผู้อำนวยการศูนย์ป้องกันและบรรเทาสาธารณภัย เขต ๑๕ เขียงราย ดูแลพื้นที่ จังหวัดเขียงราย น่าน แพร่ และ พะเยา เปิดเผยไอ.เอ็น.เอ็น. ถึงสถานการณ์น้ำหลาก ดินโคลนถล่ม ใน ๔ จังหวัด ว่า ขณะนี้มีการบูรณาการ การทำงาน ในทุกภาคส่วน ทั้งท้องถิ่น กำนัน ผู้ใหญ่บ้าน เครือข่ายต่างๆ มีการส่งข้อมูลอัปเดตทุกอำเภอ ทุกพื้นที่ ตลอด ๒๔ ชั่วโมง จุดไหนเกิดสถานการณ์ ทาง ปภ.จังหวัด จะรีบลงไปช่วยเหลือ และ ถ้ามีผลกระทบรุนแรงทางศูนย์ป้องกันและบรรเทาสาธารณภัย เขต ๑๕ จะจัดเครื่องมืออุปกรณ์ตามไปสนับสนุนอีกแรงหนึ่ง โดยขณะนี้ทางเขียงราย ยังประสบกับสถานการณ์น้ำในแม่น้ำลาวเพิ่มระดับรวดเร็ว เอ่อล้นตลิ่งเข้าท่วมบ้านเรือนประชาชนหลายพื้นที่ รวมถึงที่ อ.แม่ฟ้าหลวง มีเหตุดินภูเขาสไลด์ ปิดทับถนนหมายเลข ๑๑๔๙ ทางขึ้นพระธาตุตอดตุง ซึ่งทางเจ้าหน้าที่ลงพื้นที่แก้ปัญหาแล้ว ส่วนจังหวัด น่าน แพร่ และ พะเยา ยังไม่ถึงว่ารุนแรง แต่ได้สั่งการให้ติดตามใกล้ชิด ทั้งนี้ในปัจจุบันมีช่องทางสื่อสารทางไลน์ ทำให้สามารถรายงานข้อมูลภาพถ่าย และเข้าไปช่วยเหลือได้ทันท่วงที ทำให้ชาวบ้านมั่นใจ และเชื่อในคำเตือนของทางราชการมากขึ้นตามลำดับ (ไอ เอ็น เอ็น)

น้ำป่าทะลักท่วม "ห้วยโก๋น" ฝ่ายมีชีวิต-อ่างพัง ดินสไลด์ทับทางระบายน้ำซ้ำ

ทพ.๓๒ เร่งระดมพลช่วยชาวบ้านหลังน้ำป่าหลากท่วม "ห้วยโก๋น-ชายแดนน่าน" ท่อนซุง-รากไม้ใหญ่กระแทกฝายมีชีวิต-อ่างเก็บน้ำทรุดพัง แฉมดินสไลด์ทับช่องระบายน้ำซ้ำ

ผู้สื่อข่าวรายงานว่า หลังเกิดฝนตกหนักต่อเนื่องในพื้นที่ ต.ห้วยโก๋น อ.เฉลิมพระเกียรติ จ.น่าน ทำลำน้ำสาขาแม่น้ำน่านเพิ่มสูงขึ้นอย่างรวดเร็ว และเกิดน้ำป่าหลากท่วมบ้านห้วยโก๋น หมู่ ๑ และบ้านห้วยทรายขาว หมู่ที่ ๗ ต.ห้วยโก๋น อ.เฉลิมพระเกียรติ

โดยกระแสน้ำป่าได้ไหลบ่าพัดพาท่อนซุง-รากไม้ขนาดใหญ่กระแทกฝายมีชีวิตบ้านห้วยโก๋น ที่ชาวบ้านได้ร่วมใจสร้างขึ้นเพื่อป้องกันภัยแล้ง และอุทกภัย จนตัวฝายชำรุดในบางส่วน เช่น กระสอบทราย หูช้าง เหนียวบึงด้านหลัง ทรุดตัวลงบ้าง

ขณะที่อ่างเก็บน้ำห้วยโก๋น บ้านห้วยทรายขาว หมู่ ๗ ต.ห้วยโก๋น ซึ่งอยู่เหนือขึ้นไปจากตัวฝายมีชีวิตก็ได้รับผลกระทบจากกระแสน้ำป่า จนชำรุดเป็นช่องขนาดความกว้างกว่า ๑๕ เมตร ยาวกว่า ๒๐ เมตร และยังมีดินโคลนสไลด์บนที่ลาดเชิงเขา ซึ่งเป็นพื้นที่ปลูกข้าวโพดของชาวบ้านด้วย

ล่าสุด พ.อ.อัศม์พงษ์ นิลพันธุ์ ผู้บังคับการหน่วยเฉพาะกิจกรมทหารพราน ๓๒ กองกำลังผาเมือง พร้อมด้วย ร.ท.ปรัชญา สำโรง ผบ.ร้อย.ทพ.๓๒๐๗ และชุดเฉพาะกิจบรรเทาสาธารณภัย พร้อมด้วยชุดครูฝายของทหารพราน ๓๒๐๗ ร่วมกับชาวบ้านตำบลห้วยโก๋น ได้เข้าสำรวจความเสียหายบริเวณอ่างเก็บน้ำห้วยโก๋น-ฝายมีชีวิต บ.ห้วยทรายขาว ม.๗ ที่เกิดน้ำป่า

ไหลหลากได้รับความเสียหาย พร้อมเร่งประสานหน่วยงานที่เกี่ยวข้องเข้าดำเนินการแก้ไข เพื่อป้องกันไม่ให้น้ำทะลักเข้าท่วมบ้านเรือนของชาวบ้านพื้นที่ด้านล่าง

พร้อมทั้งประสานหน่วยงานที่เกี่ยวข้องเข้าแก้ไขเหตุดินสไลด์ลงมาทับร่องระบายน้ำ ทำให้ระบายน้ำได้ไม่สะดวก และเอ่อท่วมบริเวณเส้นทางหลวงหมายเลข ๑๐๘๑ ระหว่าง บ.ห้วยทราย-บ.กัวจันท์ ต.ห้วยโก๋น เพื่อให้สามารถใช้สัญจรได้ตามปกติโดยเร็ว

นอกจากนี้ยังส่งกำลังพลเข้าช่วยเหลือ น.ส.เนา หอมดอก อายุ ๓๐ ปี บ้านเลขที่ ๓๐ ราษฎร บ.ห้วยทรายขาว ม.๗ ต.ห้วยโก๋น ซึ่งถูกน้ำป่าไหลเข้าท่วมชั้นล่างของบ้าน ทำให้สิ่งของภายในบ้านได้รับความเสียหายด้วย (ผู้จัดการ)

พายุ'เชนกา'ถล่มเมืองแพร่ ระวัง!น้ำป่าทะลักท่วมบ้าน

พายุ "เชนกา" ถล่ม "เมืองแพร่" อย่างหนัก ส่งผลให้เกิดน้ำป่าไหลทะลักเข้าท่วมบ้านเรือนราษฎรนับสิบหลังคาเรือน เตือรื้อนต้องขนของหนีน้ำจ้าละหวั่นตอนกลางดึก

หลังกรมอุตุนิยมวิทยา ออกประกาศเตือนเรื่อง "พายุโซนร้อน "เชนกา" (SONCA) ปรากฏว่าตลอดทั้งคืนที่ผ่านมา เกิดลมพายุฝนตกลงมาอย่างหนัก ทำให้เกิดน้ำป่าไหลหลากจากห้วยปากปาน ต.ไทรย้อย อ.เด่นชัย จ.แพร่ เข้าท่วมบ้านเรือนประชาชนในพื้นที่หมู่ ๑บ้านปากปาน ต.ไทรย้อย หลายสิบหลังคาเรือน ส่งผลให้ชาวบ้านต้องขนของหนีบ้านกันจ้าละหวั่น ตอนกลางดึก

ด้านพันเอกจักรศ ศรีพิงศ์ ผบ.ม.พัน ๑๒เด่นชัย ได้ส่งกำลังทหารจำนวน ๖๐ นายเข้าช่วยเหลือผู้เดือดร้อน เบื้องต้นคาดว่า มีบ้านเรือนประชาชนได้รับผลกระทบจากน้ำป่าประมาณ ๓๐ หลังคาเรือน ส่วนระดับน้ำสูงอยู่ประมาณ ๑ เมตร

น้ำท่วมพิจิตร ๔ อ.กระทบพื้นที่เกษตรพันไร่-บ้าน ๒๐๐ หลัง

สถานการณ์น้ำท่วมพิจิตร ๔ อำเภอ ทำพื้นที่เกษตรได้รับผลกระทบ กว่าพันไร่ บ้านเรือนประชาชนอีกกว่า ๒๐๐ หลังคาเรือน

นางรติพส พ่วงพร้อม หัวหน้าสำนักงานป้องกันและบรรเทาสาธารณภัย(ปภ.) จังหวัดพิจิตร เปิดเผยกับสำนักข่าว ไอ.เอ็น.เอ็น.ว่า หลังเกิดฝนตกต่อเนื่อง เมื่อช่วงสัปดาห์ที่ผ่านมาส่งผลให้ปัจจุบันมีน้ำท่วมในพื้นที่รวม ๔ อำเภอ ประกอบด้วย

๑.อ.ตะพานหิน ๓ ตำบล คือ ต.วังหลุม ม.๒, ๗, ๘, ต.หนองพยอม ม. ๔ และ ๗, ต.ทุ่งโพธิ์ ม.๑ รวมพื้นที่เกษตรได้รับผลกระทบ ๒๐๐ ไร่

๒.อ.วังทรายพูน ประกอบด้วย ๒ ตำบล คือ ต.วังทรายพูน ม.๑, ๓, ๔, ๖, ๙ และ ๑๑ , ต.หนองปลาไหล ม.๓, ๑๑, ๑๒ และ ๑๖ รวมพื้นที่เกษตรได้รับผลกระทบ ๕๑๐ ไร่ ถนน ๓ จุด บ้านเรือนประชาชนอีก ๗ หลัง วัด ๑ แห่ง และ ถนน ๒ จุด

๓.อ.โพธิ์ประทับช้าง ๑ ตำบล คือ ต.วังจิก ม.๖ รวมพื้นที่เกษตรได้รับผลกระทบ ๓๐๐ ไร่

๔.อ.ทับคล้อ ๑ ตำบล คือ ต.ทับคล้อ ม.๑,๒,๓ และ ๙ ประชาชนได้รับผลกระทบ ๒๐๖ ครัวเรือน ๔๒๖ คน ภาพรวมทั้งจังหวัด มีพื้นที่เกษตรได้รับผลกระทบ ๑,๐๑๐ ไร่ บ้านเรือนประชาชนอีก ๒๑๓ หลัง เบื้องต้นพบระดับน้ำลดลงอย่างต่อเนื่อง จากเดิมที่ประมาณ ๖๐ เซนติเมตร ล่าสุดเหลือเพียง ๓๐ เซนติเมตร

ทั้งนี้ ทางนายวีระศักดิ์ วิจิตรแสงศรี ผู้ว่าราชการจังหวัดพิจิตร ได้กำชับให้ทุกฝ่ายเตรียมความพร้อมรับมือกับพายุโซนร้อน "เชนกา" ที่จะทำให้เกิดฝนตกหนักในพื้นที่ภาคเหนือ และ ภาคตะวันออกเฉียงเหนือ โดยวันนี้หลายหน่วยงานในอ.ทับคล้อ ได้มีการขุดลอกคลองลัดน้ำ และ กำจัดสิ่งกีดขวางทางน้ำเพื่อให้มวลน้ำไหลสะดวกกรณีเกิดฝนตกหนัก นอกจากนี้ยังให้จับตาปริมาณฝนว่ามีมากน้อยแค่ไหน สำหรับนำมาใช้ประเมินสถานการณ์ในการให้ความช่วยเหลือประชาชน โดยต้องยอมรับว่าสภาพภูมิประเทศของ จ.พิจิตร ถือเป็นบริเวณรองรับน้ำซ้ำซาก ซึ่งชาวบ้านส่วนใหญ่จะรู้วิธีเตรียมการป้องกันดีอยู่แล้ว (ไอ เอ็น เอ็น)

ฝนตกหนักทั้งคืน น้ำป่ามาแห้วทะลักเข้าท่วมชุมชนไทย-ลาว

ผู้สื่อข่าวรายงานว่า เกิดเหตุน้ำป่าทะลักเข้าท่วมบ้านเรือนประชาชนที่อยู่ริมแม่น้ำเหือง ที่จุดผ่อนปรน ชายแดนไทย-ลาว บ้านเหมือแพร่ ต.นาแห้ว อ.นาแห้ว จ.เลย สืบเนื่องจากเมื่อคืนที่ผ่านมาว่ามีฝนตกกระหน่ำ ๕ ติดต่อกันทั้งคืนที่ผ่านมา ทำให้มีน้ำป่าจากอุทยานแห่งชาติภูสันทราย เขตชายแดนไทย-ลาว จากต.เหล่ากอหก ต.แสงภา ไหลสู่ ต.นาแห้ว ซึ่งเป็นแม่น้ำเหืองกั้นชายแดนไทย-ลาว ระดับน้ำสูงกว่า ๕๐ เซนติเมตร ชาวบ้านกว่า ๑๐ หลังคาเรือนที่อยู่ริมแม่น้ำขนของกัน

นายอาวุธ ลาภพันแสง อายุ ๔๙ ปี พ่อค้าในชุมชนบ้านเหมืองแพร์ กล่าวว่า เนื่องจากเมื่อช่วงกลางคืนที่ผ่านมา มีฝนตกมาตลอดทั้งคืน น้ำป่าจำนวนมากไหลเอ่อท่วมบ้านเหมืองแพร์ ประเทศไทย และบ้านเหมืองแพร์ สปป.ลาว ที่อยู่ริมน้ำสูงกว่า ๕๐ เซนติเมตร โดยระดับน้ำได้ไหลเข้าท่วมบ้านเรือนกว่า ๑๐ หลัง โดยระดับน้ำเพิ่มขึ้นอย่างรวดเร็ว และน้ำจะไหลผ่านอำเภอด่านซ้าย และอำเภอท่าลี่ และไหลลงสู่แม่น้ำโขง

ล่าสุดขณะนี้ น้ำป่าจากแม่น้ำได้ไหลเอ่อล้นบริเวณจุดผ่อนปรนบ้านเหมืองแพร์ ต.นาแห้ว ทำให้ระดับน้ำนั้นสูงขึ้นเรื่อยๆ โดยตอนนี้ มีเจ้าหน้าที่เทศบาลตำบลนาแห้ว อำเภอ ตำรวจ และทหารพรานเข้าทำการช่วยเหลือยกขนของไว้บนที่สูงแล้ว (ข่าวสด)

ชลประทานเมืองน้ำดำเตือนพื้นที่อ่างน้ำล้นพร่อง ๑๐ อ่างรับมือ “เซินกา”

ชลประทานกาฬสินธุ์เตือนพื้นที่รอบอ่างเก็บน้ำขนาดกลาง ๕ แห่งระวังเสี่ยงน้ำท่วม หลังระดับน้ำล้นอ่าง ส่งเฝ้าระวังอีก ๖ แห่ง ตลอด ๒๔ ชั่วโมง พร้อมเตรียมพร่องน้ำ ๑๐ อ่าง รับมือพายุ “เซินกา” และเตรียมเครื่องสูบน้ำขนาดใหญ่ออกช่วยเหลือประชาชนหากเกิดปัญหาอุทกภัย

ตลอดทั้งสัปดาห์ที่ผ่านมาพื้นที่จังหวัดกาฬสินธุ์ได้รับผลกระทบจากพายุ ตาลัส มีฝนตกในหลายพื้นที่ติดต่อกันหลายวัน ส่งผลให้ปริมาณน้ำในแหล่งน้ำธรรมชาติห้วย หนอง คลอง บึง และแหล่งกักเก็บน้ำต่างๆเพิ่มสูงขึ้นอย่างต่อเนื่อง โดยเฉพาะอ่างเก็บน้ำขนาดกลางทั้ง ๑๘ แห่ง มีปริมาณน้ำเพิ่มสูงขึ้น อ่างเก็บน้ำขนาดกลางจำนวน ๕ แห่ง ใน ๔ อำเภอ มีระดับน้ำเกินระดับกักเก็บล้นอ่างแล้ว และมีอ่างเก็บน้ำอีก ๖ แห่งที่ต้องเฝ้าระวัง เนื่องจากมีระดับน้ำอยู่ที่ ๗๕ - ๑๐๐ % ของระดับกักเก็บ

ล่าสุดวันนี้(๒๕ก.ค.)นายอนันตศักดิ์ แยมชื่น ผู้อำนวยการโครงการชลประทานกาฬสินธุ์ พร้อมเจ้าหน้าที่เข้าติดตามสถานการณ์น้ำในอ่างเก็บน้ำห้วยสีทน อ.เมือง และติดตามสถานการณ์น้ำในอ่างเก็บน้ำต่างๆ เพื่อประเมินสถานการณ์หลังอ่างเก็บน้ำขนาดกลางจำนวน ๕ แห่งมีระดับน้ำเกิน ๑๐๐ % ของระดับกักเก็บ ซึ่งล้นอ่างแล้ว และมีอ่างเก็บน้ำอีก ๖ แห่งที่ต้องเฝ้าระวัง เนื่องจากมีปริมาณน้ำ ๗๕-๑๐๐ % ของระดับกักเก็บ พร้อมเตรียมพร่องน้ำจำนวน ๑๐ อ่างเพื่อรองรับน้ำมวลใหม่ในช่วงอิทธิพลจากพายุเซินกา และกำชับเจ้าหน้าที่เฝ้าระวังปัญหาน้ำท่วมพื้นที่บริเวณรอบอ่าง และจัดเตรียมเครื่องสูบน้ำขนาดใหญ่ไว้คอยช่วยเหลือประชาชนหากเกิดปัญหาน้ำท่วม

นายอนันตศักดิ์ กล่าวว่า หลังเกิดฝนตกในหลายพื้นที่ตลอดทั้งสัปดาห์ที่ผ่านมา ทำให้แหล่งน้ำต่างๆมีปริมาณน้ำเพิ่มขึ้นอย่างต่อเนื่อง สำหรับสถานการณ์น้ำในอ่างเก็บน้ำขนาดกลางทั้ง ๑๘ แห่ง ที่อยู่ในความดูแลของโครงการชลประทานกาฬสินธุ์ขณะนี้ภาพรวมทั้งหมดยังมีปริมาณน้ำอยู่ที่ ๘๑ ล้าน ลบ.ม.คิดเป็น ๘๑ % โดยมีอ่างเก็บน้ำจำนวน ๕ แห่ง ประกอบด้วย อ่างเก็บน้ำห้วยโพธิ์ และอ่างเก็บน้ำห้วยสีทน ซึ่งอยู่ใน อ.เมืองกาฬสินธุ์ อ่างเก็บน้ำห้วยสะทวด อ.ห้วยผึ้ง อ่างเก็บน้ำห้วยสังเคียบ อ.สมเด็จ และอ่างเก็บน้ำห้วยมะโน อ.นาคู มีปริมาณน้ำเกิน ๑๐๐ % ซึ่งเกินระดับกักเก็บและล้นอ่างแล้ว แต่ยังไม่ส่งผลกระทบต่อพื้นที่บ้านเรือนประชาชนและพื้นที่การเกษตร เพราะกระแสน้ำส่วนใหญ่ไหลลงสู่แหล่งน้ำธรรมชาติ แต่ก็ควรเฝ้าระวังพื้นที่เสี่ยง

อย่างไรก็ตาม ยังมีอ่างเก็บน้ำขนาดกลางอีก ๖ แห่ง ประกอบด้วยอ่างเก็บน้ำห้วยแกง อ.ดอนจาน อ่างเก็บน้ำห้วยผา อ.ห้วยผึ้ง อ่างเก็บน้ำบึงอร่าม อ.ยางตลาด อ่างเก็บน้ำหนองหมาจอก อ.ยางตลาด อ่างเก็บน้ำลำพะยัง (ตอนบน) อ.เขาวง และอ่างเก็บน้ำห้วยจุมจัง อ.กุฉินารายณ์ ที่ต้องเฝ้าระวังอย่างใกล้ชิด เนื่องจากอ่างเก็บน้ำทั้ง ๖ แห่งมีปริมาณน้ำเกิน ๗๕-๑๐๐ % ของความจุแล้ว

นายอนันตศักดิ์ ระบุอีกว่า จากสถานการณ์ดังกล่าวทางกรมชลประทาน ได้กำชับให้เจ้าหน้าที่เฝ้าระวังตลอด ๒๔ ชั่วโมง โดยโครงการชลประทานกาฬสินธุ์เตรียมที่จะดำเนินการพร่องน้ำในอ่างเก็บน้ำที่มีปริมาณน้ำล้น และมีปริมาณน้ำอยู่ที่ ๗๕-๑๐๐ % จำนวน ๑๐ อ่าง ให้เป็นไปตามเกณฑ์การบริหารจัดการน้ำ เพื่อเตรียมรับน้ำใหม่ในช่วงพายุเซินกา และรับน้ำในช่วงเดือนกันยายน-ตุลาคมนี้ ซึ่งจะต้องระบายน้ำให้อยู่ในเกณฑ์ไม่เกิน ๘๐ % โดยก่อนการระบายจะต้องชี้แจงทำความเข้าใจและแจ้งให้ประชาชนในพื้นที่รับทราบด้วย

นอกจากนี้ยังได้จัดเตรียมเครื่องสูบน้ำขนาดใหญ่กว่า ๓๐ เครื่องไว้คอยช่วยเหลือประชาชนหากเกิดสถานการณ์น้ำท่วมพร้อมประสานไปยังเจ้าหน้าที่ดูแลรับผิดชอบอ่างเก็บน้ำต่างๆทั้ง ๑๘ แห่งเฝ้าระวังพื้นที่เสี่ยงภัยอย่างต่อเนื่อง

โดยเฉพาะในช่วงพายุโซนร้อนเซินกา ที่จะพัดผ่านเข้ามาในช่วงสัปดาห์นี้ ซึ่งอิทธิพลของพายุอาจจะเกิดผลกระทบฝนตกหนักในพื้นที่ได้ แต่ประชาชนอย่าได้ตื่นตระหนก เพราะอ่างเก็บน้ำทั้งหมดยังสามารถรองรับน้ำได้อีกจำนวนมาก ส่วนอ่างเก็บน้ำที่เกินระดับกักเก็บทั้ง ๕ แห่งก็มีปริมาณน้ำที่ล้นอ่างไม่มากนัก ดังนั้นให้ประชาชนคอยติดตามข่าวสารจากทางราชการ. (ผู้จัดการ)

ตราดอ่วมคืนที่ผ่านมาพายุ “เซินกา” ทำหลายพื้นที่ได้รับความเสียหาย

อิทธิพลพายุ “เซินกา” ทำหลายพื้นที่ใน จ.ตราด อ่วม ทั้งต้นไม้ล้มขวางถนน เสาววิทย์ล้มใส่บ้านเรือนประชาชน น้ำท่วมขังไฟฟ้าดับในหลายตำบล ขณะที่มูลค่าความเสียหายยังไม่สามารถประเมินได้

ผู้สื่อข่าวรายงานว่า เมื่อเวลา ๒๒.๓๐ น. วานนี้ (๒๔ ก.ค.) ได้เกิดพายุฝนลมแรงจากอิทธิพลพายุโซนร้อน “เซินกา” ทั่วทั้ง จ.ตราด จชนส่งผลให้หลายพื้นที่ที่มีต้นไม้ล้มขวางถนนจนรถยนต์ไม่สามารถสัญจรผ่านไปมาได้ โดยเฉพาะถนนสายตราด-แหลมงอบ บริเวณบ้านแหลมมะขาม ต.แหลมงอบ อ.แหลมงอบ จ.ตราด มีต้นไม้ ๒ ต้น ล้มขวางถนนทั้ง ๒ ช่องจราจร ทำให้รถยนต์เก๋งยี่ห้อโตโยต้า โคโรลล่า สีเขียว พุ่งชนต้นไม้ที่ล้มจนรถพังเสียหาย ส่วนคนขับไม่ได้รับอันตรายแต่อย่างใด และยังมีรถจักรยานยนต์อีกคันพุ่งชนต้นไม้จนคนขับได้รับบาดเจ็บ เจ้าหน้าที่กู้ภัยต้องเร่งนำตัวส่งโรงพยาบาล

หลังเกิดเหตุ เจ้าหน้าที่จากองค์การบริหารส่วนตำบลแหลมงอบ เทศบาลน้ำเขียว และเจ้าหน้าที่กู้ภัยต้องช่วยกันตัดต้นไม้ที่ล้มขวางทางถนน ใช้เวลานานกว่า ๓๐ นาที จึงสำเร็จ ท่วมกลางรถยนต์ รถจักรยานยนต์กว่า ๕๐ คัน ที่จอดรอให้เจ้าหน้าที่เคลียร์ที่เกิดเหตุ

จากการสำรวจความเสียหายในหลายจุดของ จ.ตราด ยังพบว่า เสาววิทย์สื่อสารที่สูงกว่า ๘๐ เมตร ภายในสำนักงานทรัพยากรธรรมชาติและสิ่งแวดล้อม จ.ตราด ล้มหักโค่นใส่บ้านเรือนประชาชนจนได้รับความเสียหาย ๔ หลัง แต่ไม่มีใครได้รับบาดเจ็บ ส่วนความเสียหายยังไม่สามารถประเมินค่าได้

นายอำนาจ สร้อยสีดา อายุ ๖๙ ปี เจ้าของบ้านที่ได้รับความเสียหาย กล่าวว่า ขณะเกิดเหตุตนเองและหลานๆ กำลังนอนหลับอยู่ภายในบ้าน จากนั้นได้ยินเสียงลมแรง และมีฟ้าร้อง ฟ้าผ่า ก่อนจะได้ยินเสียงดังจากหลังคาบ้าน เมื่อออกมาดูพบว่า หลังคาบ้านเสียหาย เพราะถูกเสาววิทย์สื่อสารล้มใส่

อย่างไรก็ตาม สมาคมกู้ภัยสว่างบุญช่วยเหลือ จ.ตราด ได้รับแจ้งเพิ่มเติมว่า ยังมีอีกหลายจุดที่เกิดเหตุต้นไม้ล้ม น้ำท่วมขังผิวจราจร ไฟฟ้าดับในหลายตำบล รวมไปถึงบ้านเรือนประชาชนที่ ต.แหลมกลัด อ.เมืองตราด ได้รับความเสียหายจากอิทธิพลพายุโซนร้อน “เซินกา”

นอกจากนั้น พ.ต.ท.สมศักดิ์ ผลกระโทก พนักงานสอบสวน สภ.คลองใหญ่ ยังได้รับแจ้งเหตุเพลิงไหม้บ้านประชาชนในพื้นที่ ม.๙ บ้านคลองจาก ต.คลองใหญ่ อ.คลองใหญ่ จึงประสานรถดับเพลิง อบต.คลองใหญ่ เทศบาลตำบลคลองใหญ่ เทศบาลตำบลหาดเล็ก พร้อมเจ้าหน้าที่อาสาสมัครกู้ภัยสว่างบุญธรรมสถาน เขตคลองใหญ่ เข้าระงับเหตุ

ในที่เกิดเหตุพบเป็นชุมชนที่บ้านเรือนติดกัน เจ้าหน้าที่ไม่สามารถนำรถดับเพลิงเข้าไปได้ จึงต้องใช้กำลังเจ้าหน้าที่นำสายฉีดน้ำลากสายเข้าไปฉีดน้ำสกัดเพลิงที่กำลังลุกไหม้ ใช้เวลาประมาณ ๑๐ นาที จึงควบคุมเพลิงไว้ได้

น.ส.กชกร สังข์ทอง เจ้าของบ้านบอกว่า ก่อนเกิดเหตุได้เกิดพายุลมแรง และมีฝนตกลงมาอย่างหนัก ทำให้ไฟฟ้าในเขตอ.คลองใหญ่ดับหลายชั่วโมง จึงต้องจุดเทียนเพื่อส่องสว่างภายในบ้าน และตั้งไว้ใกล้ที่นอนจึงเกิดเพลิงลุกไหม้ดังกล่าว (ผู้จัดการ)

พายุ 'เซินกา' ถล่มไทยตอนบน น้ำป่าหลาก-อ่างเก็บน้ำศรีสะเกษ ล้นสปิลเวย์

หลายจังหวัดตอนบนของประเทศไทย ได้รับผลกระทบจากพายุ “เซินกา” ด้าน จ.ศรีสะเกษ น้ำป่าไหลหลากลงอ่างเก็บน้ำห้วยตึกขูล้นสปิลเวย์ ขณะที่ จ.พิษณุโลก น้ำป่าหลากกระทบหลายตำบลที่ชาติตระการ วันที่ ๒๕ ก.ค.๖๐

ผู้สื่อข่าวรายงานว่า จากที่มีการประกาศเตือนว่า พายุโซนร้อน “เซินกา” จะเคลื่อนขึ้นฝั่งเวียดนามวันนี้ และจะอ่อนกำลังลงเป็นพายุดีเปรสชัน ก่อนจะเคลื่อนผ่านประเทศลาว ส่งผลให้ประเทศไทยตอนบนมีฝนตกชุกหนาแน่น ฝนตกหนักถึงหนักมากนั้น พบว่า ในจังหวัดศรีสะเกษมีฝนตกหนักฟ้าคะนองตั้งแต่เมื่อคืนที่ผ่านมา โดยเฉพาะแถบเทือกเขาพนมดงรัก ชายแดนไทย-กัมพูชา ทำให้มีน้ำป่าไหลหลากลงสู่อ่างเก็บน้ำต่างๆ ในเขตอำเภอภูสิงห์ ขุนหาญ และอำเภอกันทรลักษ์ จนล้นอ่างแล้วหลายแห่ง

ส่งผลให้อ่างเก็บน้ำห้วยตึกขู ต.ภูสิงห์ ซึ่งเป็นอ่างเก็บน้ำห้วยตึกขู อ.๑ ใน ๑๖ อ่างหลักของศรีสะเกษ น้ำไหลเข้าอ่างวันละ ๐.๑๒๔ ล้าน ลบ มีปริมาณน้ำในอ่างอยู่ที่ .ม.๒๘.๐๐๐ ล้าน ลบ หรือ .ม.๑๐๗.๘๙ เปอร์เซนต์ของความจุอ่างเกินปริมาณความจุอ่าง ทำให้น้ำล้นสปิลเวย์ไหลลงคลองส่งน้ำสู่พื้นที่ราบลุ่ม ชาวบ้านกังวลว่าถ้าฝนยังตกหนักต่อเนื่องลงมาอีกพื้นที่การเกษตรในเขตชลประทานของอ่างเก็บน้ำห้วยตึกขูกว่า ๑๒,๕๐๐ ไร่ จะได้รับผลกระทบอย่างแน่นอน

เช่นเดียวกันกับ จังหวัดพิษณุโลก ที่มีฝนตกหนักหลายอำเภอ โดยเฉพาะที่ ต.ชาติตระการ ซึ่งจากการสำรวจ.บ่อภาค อ.ชาติตระการ จำนวนมาก ส่งผลให้มีน้ำท่วมเส้นทาง.บ่อภาค ก่อนลงมาที่ ต.บ้านร่มเกล้า และ ต.พบว่ามีน้ำป่าไหลป่าจากภูสอยดาว บ้านเทอดชาติ โดยล่าสุด มีรายงานว่ารถทุกชนิดสามารถสัญจรไปมาได้ตามปกติแล้ว

นอกจากนี้ น้ำในลำน้ำภาคบริเวณศูนย์ศิลปาชีพภูซัดบ่อภาค ที่เพิ่มระดับอย่างรวดเร็วและไหลเชี่ยวกราก.ภูเมียง ต-
ได้ไหลลงสู่พื้นที่ราบในเขต ตชาติตระการ. ก่อนจะไหลลงไปสู่ลำน้ำแควน้อย และเชื่อมแควน้อยบำรุงแดน ตวัดโบสถ์ .คันโขง อ.
ตามลำดับซึ่งจะส่งผลต่อการกักเก็บน้ำในเขื่อนแควน้อยบำรุงแดนที่ต้องเตรียมการน้ำไว้ใช้สำหรับฤดูแล้งปีหน้า ปัจจุบัน
เขื่อนแควน้อยบำรุงแดน มีน้ำกักเก็บอยู่ที่ ๕๐๖ ล้าน ลบ. หรือคิดเป็น .ม.๕๖.๕๑ เปอร์เซนต์ ของความจุ โดยเมื่อวานนี้ มีน้ำ
ไหลเข้าเขื่อนแควน้อยฯ ๑๕.๗๑ ล้าน ลบ.ม. (ไทยรัฐ)

น้ำท่วมฉับพลันทางตอนเหนือพม่า คนนับแสนอพยพหาที่ปลอดภัย

ครอบครัวชาวพม่าเดินทางอพยพหนีน้ำท่วมในเมืองใจโต ของรัฐมอญ วันที่ ๒๒ ก.ค. รายงานระบุว่าเกิดเหตุน้ำท่วมฉับพลัน
ในหลายพื้นที่ของประเทศหลังฝนตกต่อเนื่องตั้งแต่ต้นเดือนก.ค. ทำให้ประชาชนจำนวนมากต้องย้ายออกจากที่พักอาศัย
ไปยังพื้นที่ปลอดภัย.

ชาวพม่ามากกว่า ๑๐๐,๐๐๐ คน ต้องอพยพออกจากที่อยู่อาศัยไปยังพื้นที่ปลอดภัย หลังเกิดน้ำท่วมในหลายพื้นที่
ของประเทศ และทำให้มีผู้เสียชีวิตแล้วอย่างน้อย ๒ คน กระแสน้ำยังกัดเซาะริมฝั่งแม่น้ำ จนทำให้เจดีย์องค์หนึ่งจมหายไป
ตามการเปิดเผยของเจ้าหน้าที่ คนท้องถิ่น และสื่อทางการของพม่า

ฝนที่ตกลงมาอย่างต่อเนื่องตั้งแต่ต้นเดือน ก.ค. ทำให้ระดับน้ำเพิ่มสูงขึ้นเรื่อยๆ ส่งผลให้ประชาชนส่วนหนึ่งต้องอพยพ
ขึ้นที่สูง หรือพักอาศัยตามวัด เจ้าหน้าที่บรรเทาภัยพิบัติระบุ

“แม้สถานการณ์จะอยู่ภายใต้การควบคุม แต่สิ่งที่เกิดขึ้นตอนนี้ก็ขึ้นอยู่กับสภาพอากาศ เราพร้อมที่จะให้ความช่วยเหลือ
พื้นที่ที่ประสบทุกข์ เพราะน้ำท่วมเกิดขึ้นทุกปี” โก โก นาย อธิบดีจากกระทรวงสวัสดิการสังคม บรรเทาทุกข์ และการตั้งถิ่นฐาน

รัฐบาลได้จัดหาอาหาร และสิ่งช่วยเหลือต่างๆ ให้แก่ประชาชนรวม ๑๑๖,๘๑๗ คน ในวันจันทร์ (๒๔) รวมทั้งที่พักระยะยาว
สำหรับผู้ที่ต้องอพยพออกจากที่อยู่ของตนเอง ซึ่งคาดว่าจะระดับน้ำจะยังไม่ลดลงในตอนนี้

รายงานระบุว่า มีผู้เสียชีวิตจากการจมน้ำ ๑ คน ในเขตสะกาย และอีกคนหนึ่งถูกกระแสน้ำพัดหายไปขณะข้ามฝั่งแม่น้ำ
ในรัฐชิน

หนังสือพิมพ์โกลบอลนิวไลท์ออฟเมียนมาร์ รายงานเมื่อวันเสาร์ (๒๒) ว่า รอยพระพุทธรูปในเจดีย์องค์หนึ่ง ในเขตมะเกว
จมอยู่ใต้น้ำที่ท่วมสูง แต่ไม่มีความเสียหายใดๆ เกิดขึ้น ขณะที่เขื่อนขนาดเล็กในเขตพะโคพังเสียหาย

นอกจากนั้น ยังมีคลิปวิดีโอที่พระรูปหนึ่งมอบให้แก่รอยเตอร์ เผยให้เห็นเจดีย์องค์หนึ่ง ใกล้เมืองปะกอกกุ ห่างจาก
นครย่างกุ้งทางเหนือราว ๕๒๐ กิโลเมตร ถูกกระแสน้ำที่ไหลเชี่ยวกัดเซาะตลิ่งจนองค์เจดีย์ล้มจมลงในแม่น้ำ เมื่อวันที่พฤหัสบดี

เจ้าอาวาสประจำวัดที่เป็นที่ตั้งขององค์เจดีย์ ระบุว่า ในช่วงฤดูฝนพื้นที่แห่งนี้มักมีน้ำท่วมเป็นปกติ แต่น้ำท่วมในปี
สร้างความเสียหายจนน่าตกใจ หมู่บ้านบางส่วนที่อยู่ตามริมฝั่งแม่น้ำยังถูกพัดหายไปกับกระแสน้ำ “ชาวบ้านต่างกลัวที่จะอาศัย
อยู่ที่นี่ แม่น้ำท่วมกำลังค่อยๆ ลดระดับ แต่ตลิ่งยังถูกน้ำกัดเซาะต่อเนื่อง” เจ้าอาวาส ระบุ. (ผู้จัดการ)