



รายงานการเฝ้าระวังติดตามสถานการณ์น้ำ ๒๔ ชั่วโมง

ศูนย์ป้องกันวิกฤติน้ำ กรมทรัพยากรน้ำ กระทรวงทรัพยากรธรรมชาติและสิ่งแวดล้อม
โทรศัพท์ ๐ ๒๒๔๘ ๖๖๓๑ โทรสาร ๐ ๒๒๔๘ ๖๖๒๙ <http://www.dwr.go.th>

รายงานฉบับที่ ๑๑๓๑/๒๕๖๐

เวลา ๑๕.๐๐น.

วันที่ ๒๖ กรกฎาคม ๒๕๖๐

เรื่อง รายงานการเฝ้าระวังติดตามสถานการณ์น้ำ ๒๔ ชั่วโมง

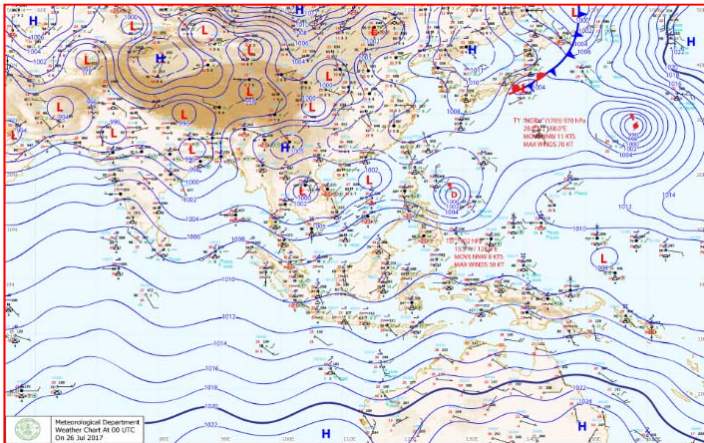
เรียน รมว.ทส. เลขานุการ รมว.ทส.ปกท.ทส. รอง ปกท.ทส. อทน. รอง อทน. และหน่วยงานที่เกี่ยวข้อง

กรมทรัพยากรน้ำขอรายงานการเฝ้าระวังและติดตามสถานการณ์น้ำ ประจำวันที่ ๒๖ กรกฎาคม ๒๕๖๐ ดังนี้

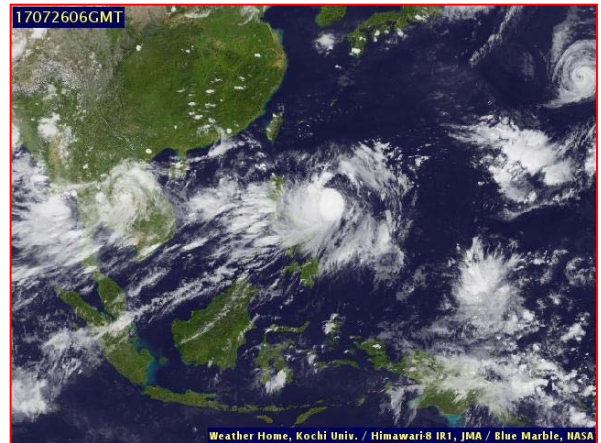
๑. สภาวะอากาศ ณ เวลา ๑๒.๐๐ น. (ที่มา: กรมอุตุนิยมวิทยา)

พยากรณ์อากาศ ๒๔ ชั่วโมงข้างหน้า ประเทศไทยตอนบนมีฝนตกเป็นบริเวณกว้างกับมีฝนตกหนักถึงหนักมากหลายพื้นที่ในภาคตะวันออกเฉียงเหนือ ภาคเหนือ และภาคตะวันออก ขอให้ประชาชนบริเวณดังกล่าวระวังอันตรายจากสภาวะฝนตกหนักถึงหนักมากซึ่งอาจทำให้เกิดน้ำท่วมฉับพลัน น้ำป่าไหลหลาก และน้ำล้นตลิ่งไว้ด้วย

สำหรับภาคใต้มีฝนเพิ่มขึ้นและมีฝนตกหนักบางพื้นที่ ส่วนทะเลอันดามันและอ่าวไทยตอนบนคลื่นสูง ๒-๓ เมตร ชาวเรือควรเดินเรือด้วยความระมัดระวังและเรือเล็กควรงดออกจากฝั่งจนถึงวันที่ ๒๙ กรกฎาคม ๒๕๖๐ นี้

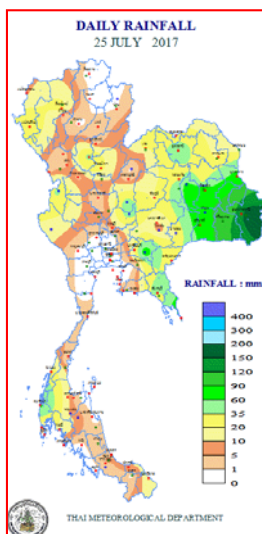


แผนที่อากาศ วันที่ ๒๖ ก.ค. ๒๕๖๐ เวลา ๐๗.๐๐ น.



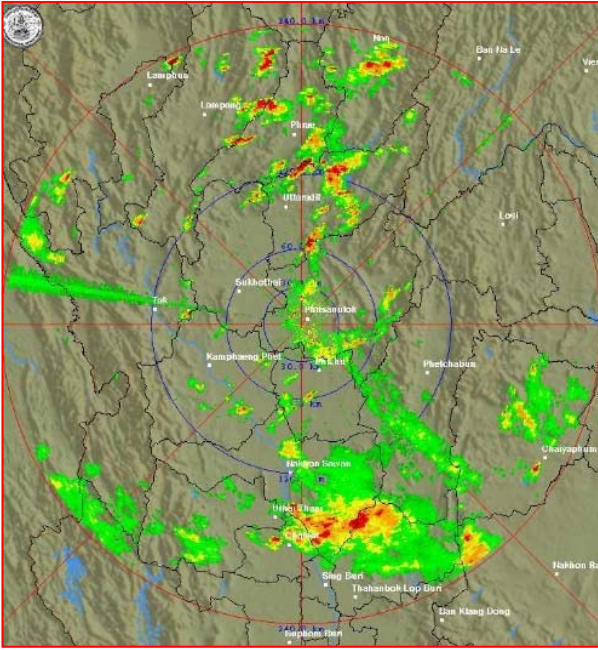
ภาพถ่ายจากดาวเทียม วันที่ ๒๖ ก.ค. ๒๕๖๐ เวลา ๑๓.๐๐ น.

๒. ปริมาณฝนสะสม ณ เวลา ๐๗.๐๐น. (เมื่อวาน) - ๐๗.๐๐ น. (วันนี้) (ที่มา: กรมอุตุนิยมวิทยา)

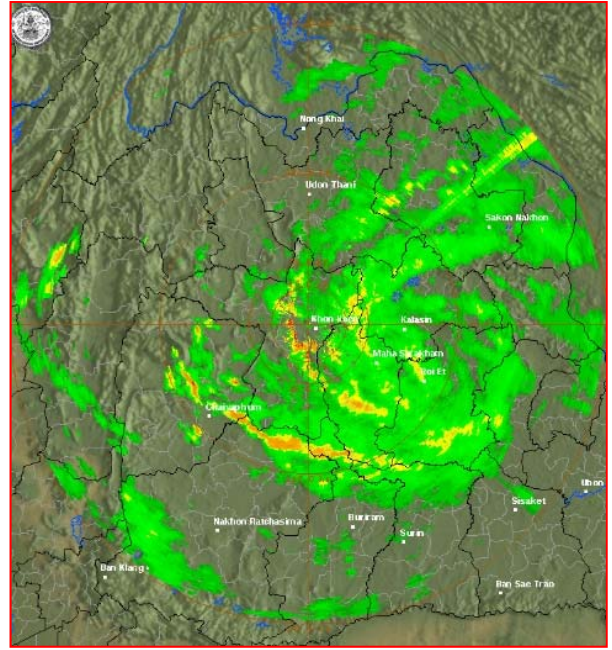


จุดตรวจวัด	ปริมาณฝน (มม.)
จ.อุบลราชธานี (ศูนย์ฯ)	๑๒๙.๗
จ.มหาสารคาม	๑๐๔.๖
จ.ศรีสะเกษ	๑๐๓.๐
จ.ร้อยเอ็ด (สภข.)	๘๖.๕
จ.บุรีรัมย์	๘๔.๐
จ.ปราจีนบุรี (กบินทร์บุรี)	๗๖.๓
จ.สุรินทร์ (สภข.)	๗๑.๙
จ.มุกดาหาร	๗๐.๘

๓.เรดาร์ตรวจอากาศ ณ วันที่ ๒๖ กรกฎาคม ๒๕๖๐ (ที่มา: กรมอุตุนิยมวิทยา)



สถานีพิษณุโลก เวลา ๑๔.๓๐ น.



สถานีขอนแก่น เวลา ๑๔.๓๐ น.

จากเรดาร์ตรวจอากาศจะพบว่ามียกลุ่มเมฆฝนกระจายบริเวณภาคเหนือ ภาคตะวันออกเฉียงเหนือ ภาคตะวันออก ภาคกลาง และภาคใต้

๔.สถานการณ์น้ำในอ่างเก็บน้ำขนาดใหญ่ ณ วันที่ ๒๖ กรกฎาคม ๒๕๖๐ (ที่มา: กรมชลประทาน)

สภาพน้ำในอ่างเก็บน้ำขนาดใหญ่ ปริมาณน้ำในอ่างฯ ๔๑,๖๔๒ ล้านลบ.ม. คิดเป็นร้อยละ ๕๙ (ปริมาณน้ำใช้การได้ ๑๘,๑๑๖ ล้านลบ.ม. คิดเป็นร้อยละ ๓๘) ปริมาณน้ำในอ่างฯ เทียบกับปี ๒๕๕๙ (๓๒,๓๕๖ ล้านลบ.ม. คิดเป็นร้อยละ ๔๖) มากกว่าปี ๒๕๕๙ จำนวน ๙,๒๘๖ ล้านลบ.ม. ปริมาณน้ำไหลลงอ่างฯ จำนวน ๓๙๐.๔๗ ล้านลบ.ม.ปริมาณน้ำระบาย จำนวน ๑๒๖.๘๕ ล้านลบ.ม. สามารถรับน้ำได้อีก ๒๙,๑๑๕ ล้านลบ.ม.

อ่างเก็บน้ำ	ปริมาณน้ำในอ่าง		ปริมาณน้ำใช้การได้		ปริมาณน้ำไหลลงอ่าง		ปริมาณน้ำระบาย		ปริมาณน้ำรับได้อีก (ล้าน ม. ^๓) (ความจุที่ รนส- ปริมาณน้ำ ปัจจุบัน)
	ปริมาณ (ล้าน ม. ^๓)	% น้ำเก็บกัก	ปริมาณ (ล้าน ม. ^๓)	% น้ำใช้การ	วันนี้ (ล้าน ม. ^๓)	เมื่อวาน (ล้าน ม. ^๓)	วันนี้ (ล้าน ม. ^๓)	เมื่อวาน (ล้าน ม. ^๓)	
๑.ภูมิพล	๖,๒๖๐	๔๖	๒,๔๖๐	๒๕	๔๑.๘๑	๓๕.๔๐	๕.๐๐	๕.๐๐	๗,๒๐๒
๒.สิริกิติ์	๕,๒๖๓	๕๕	๒,๔๑๓	๓๖	๖๓.๐๕	๕๕.๐๓	๒.๕๓	๒.๕๕	๕,๓๗๗
๓.จุฬารัตน์	๘๘	๕๔	๕๑	๔๐	๐.๑๗	๐.๕๙	๐.๑๕	๐.๕๑	๑๑๙
๔.อุบลรัตน์	๑,๓๐๔	๕๔	๗๒๓	๓๙	๑๔.๗๑	๑๗.๓๕	๑๖.๐๒	๑๕.๙๙	๑,๑๒๗
๕.ลำปาว	๑,๑๔๓	๕๘	๑,๐๔๓	๕๕	๒๒.๑๕	๒๒.๔๗	๑๙.๔๗	๑๙.๗๕	๑,๓๐๗
๖.สิรินธร	๑,๒๐๐	๖๑	๓๖๙	๓๒	๖๙.๕๐	๓๐.๘๖	๗.๘๖	๗.๕๘	๗๖๖
๗.ป่าสักชลสิทธิ์	๓๔๑	๓๖	๓๓๘	๓๕	๒๓.๙๖	๒๑.๙๗	๓๐.๒๖	๒๐.๓๒	๖๑๙
๘.ศรีนครินทร์	๑๒,๘๖๑	๗๒	๒,๕๙๖	๓๕	๒๗.๑๕	๑๙.๕๔	๗.๐๓	๗.๐๐	๕,๙๘๙
๙.วชิราลงกรณ	๔,๘๗๑	๕๕	๑,๘๕๙	๓๒	๕๐.๘๖	๔๒.๖๕	๗.๐๐	๗.๐๙	๖,๑๒๙
๑๐.ขุนด่านปราการชล	๙๒	๔๑	๘๗	๔๐	๑.๕๙	๑.๑๙	๐.๑๐	๐.๕๘	๑๓๔
๑๑.รัชชประภา	๓,๙๓๓	๗๐	๒,๕๘๔	๖๐	๑๑.๙๙	๓.๒๙	๐.๐๐	๐.๐๐	๒,๖๘๗
๑๒.บางกลาง	๘๗๓	๖๐	๕๙๖	๕๑	๒.๐๙	๑.๙๙	๖.๐๖	๖.๓๘	๘๐๑

๕. สถานการณ์น้ำในประเทศ ณ วันที่ ๒๒ - ๒๖ กรกฎาคม ๒๕๖๐ (ที่มา: กรมชลประทาน)

สถานี	แม่น้ำ	อำเภอ	จังหวัด	ระดับตลิ่ง (ม.รทก.)	ระดับน้ำ (ม.รทก.)					แนวโน้ม
					เสาร์	อาทิตย์	จันทร์	อังคาร	พุธ	
					๒๒ ก.ค.	๒๓ ก.ค.	๒๔ ก.ค.	๒๕ ก.ค.	๒๖ ก.ค.	
P.๑	ปิง	เมือง	เชียงใหม่	๓.๗๐	๑.๙๐	๒.๐๔	๒.๔๙	๒.๑๙	๒.๐๐	ลดลง
W.๑C	วัง	เมือง	ลำปาง	๕.๒๐	๑.๒๔	๑.๒๑	๑.๓๖	๑.๓๔	๑.๔๒	เพิ่มขึ้น
Y.๑๖	ยม	บางระกำ	พิษณุโลก	๑.๕๔	๗.๐๓	๗.๐๖	๗.๑๒	๗.๑๖	๗.๒๑	เพิ่มขึ้น
N.๗A	น่าน	เมือง	พิจิตร	๑๐.๗๘	๕.๑๔	๕.๖๑	๖.๑๗	๖.๕๗	๗.๐๗	เพิ่มขึ้น
C.๑๓	เจ้าพระยา	สรรพยา	ชัยนาท	๑๖.๓๔	๑๒.๑๒	๑๒.๒๕	๑๒.๔๕	๑๒.๖๔	๑๒.๗๓	เพิ่มขึ้น
M.๖A	มูล	สตึก	บุรีรัมย์	๖.๐๐	๓.๗๕	๓.๖๑	๓.๖๔	๓.๖๔	๓.๖๔	ทรงตัว
M.๗	มูล	เมือง	อุบลราชธานี	๗.๐๐	๔.๕๕	๔.๖๑	๔.๖๘	๔.๘๒	๕.๓๕	เพิ่มขึ้น
M.๑๙๑	ลำตะคอง	เมือง	นครราชสีมา	๓.๐๐	๐.๘๕	๐.๘๔	๐.๘๔	๐.๖๔	๐.๔๕	ลดลง
M.๑๕๙	ลำชี	จอมพระ	สุรินทร์	๑๑.๓๐	๓.๒๐	๓.๐๖	๓.๑๔	๓.๗๘	๓.๘๖	เพิ่มขึ้น
M.๙๕	ลำเสียวใหญ่	สุวรรณภูมิ	ร้อยเอ็ด	๓.๒๐	๒.๕๒	๒.๕๕	๒.๕๙	๒.๖๑	๒.๔๖	เพิ่มขึ้น
X.๖๔	คลองท่าแซะ	ท่าแซะ	ชุมพร	๑๗.๑๓	๘.๖๙	๘.๗๒	๘.๗๘	๘.๓๖	๙.๒๙	เพิ่มขึ้น
X.๑๔๙	คลองทลาย	นบพิตำ	นครศรีธรรมราช	๓๓.๙๖	๒๘.๙๙	๒๘.๙๘	๒๘.๙๘	๒๘.๙๗	๒๘.๙๗	ทรงตัว
X.๒๗๔	แม่น้ำโก-ลก	เวียง	นราธิวาส	๒๒.๔๐	๑๘.๖๓	๑๘.๖๐	๑๘.๗๕	๑๘.๘๐	๑๘.๘๐	ทรงตัว
X.๓๗A	แม่น้ำตาปี	พระแสง	สุราษฎร์ธานี	๑๐.๗๖	๖.๔๐	๖.๓๘	๖.๒๘	๖.๑๕	๖.๑๒	ลดลง

*** ยังไม่ได้รับรายงาน

๖. สถานการณ์น้ำในพื้นที่ลุ่มน้ำโขง ณ วันที่ ๒๖ กรกฎาคม ๒๕๖๐ (ที่มา:MRC: Mekong River Commission)

สถานี	ระดับตลิ่ง(เมตร)	ระดับน้ำ (เมตร)	ต่ำกว่าระดับตลิ่ง (เมตร)	แนวโน้ม
อ.เชียงแสน จ.เชียงราย	๑๒.๘๐	๕.๖๒	๗.๑๘	ลดลง
อ.เชียงคาน จ.เลย	๑๖.๐๐	๑๑.๑๒	๔.๘๘	เพิ่มขึ้น
อ.เมือง จ.หนองคาย	๑๒.๒๐	๘.๕๒	๓.๖๘	เพิ่มขึ้น
อ.เมือง จ.นครพนม	๑๒.๐๐	๙.๒๔	๒.๗๖	ลดลง
อ.เมือง จ.มุกดาหาร	๑๒.๕๐	๙.๐๓	๓.๔๗	ลดลง
อ.โขงเจียม จ.อุบลราชธานี	๑๔.๕๐	๑๒.๗๐	๑.๘๐	เพิ่มขึ้น

๖. สถานการณ์เตือนภัย Early Warning ณ วันที่ ๒๖ กรกฎาคม ๒๕๖๐ (ที่มา: สำนักวิจัย พัฒนาและอุทกวิทยา กรมทรัพยากรน้ำ)

[เวลา ๐๘.๐๐ น. - ๑๕.๐๐ น. (วันนี้)]

การแจ้งเตือน	สถานี	การแจ้งเตือน
เตือนสีแดง (อพยพ)	-	-
เตือนสีเหลือง (เตือนภัย)	บ้านกองลม ต.เมืองแหง อ.เวียงแหง จ.เชียงใหม่	ระดับน้ำ ๓.๐๓ เมตร ระดับวิกฤต ๔.๕๐ เมตร
เตือนสีเขียว (เฝ้าระวัง)	บ้านขมภูเหนือ ต.ขมพู อ.เนินมะปราง จ.พิษณุโลก	ระดับน้ำ ๔.๒๔ เมตร ระดับวิกฤต ๗.๐๐ เมตร

*ได้รับข้อมูลจากทางSocial Media โดยโปรแกรม Line ศูนย์อุทกภัย ทน.

๗. สถานการณ์ธรณีพิบัติ ณ วันที่ ๒๖ กรกฎาคม ๒๕๖๐ (ที่มา : กรมทรัพยากรธรณี)

ประกาศระวังภัยดินถล่มและน้ำป่าไหลหลากในพื้นที่ ระหว่างวันที่ ๒๕ - ๒๗ กรกฎาคม ๒๕๖๐ โดยเฉพาะลุ่มน้ำโขงเหนือ (พะเยา เชียงราย) ลุ่มน้ำยม (พะเยา แพร่) ลุ่มน้ำปิง (เชียงใหม่) ลุ่มน้ำน่าน (น่าน อุตรดิตถ์) ลุ่มน้ำกก (เชียงราย เชียงใหม่) ลุ่มน้ำโขงอีสาน (อุตรธานี เลย หนองคาย) ลุ่มน้ำชี (หนองบัวลำภู ขอนแก่น ชัยภูมิ) ลุ่มน้ำมูล (อุบลราชธานี ศรีสะเกษ นครราชสีมา)

๘. เหตุการณ์วิกฤตน้ำปัจจุบัน ณ วันที่ ๒๖ กรกฎาคม ๒๕๖๐ [เวลา ๐๘.๐๐ น. - ๑๕.๐๐ น. (วันนี้)]

จ.มุกดาหาร อิทธิพลจากพายุ “เซินกา” พัดถล่ม ทำให้เกิดไฟฟ้าดับหลายชั่วโมง ต้นไม้ใหญ่หักโค่นทับถนน และทับบ้านเรือนราษฎร ทับรถยนต์ และป้ายโฆษณาได้รับความเสียหายจำนวนมาก ท่วมทั้งจังหวัดมุกดาหาร ส่งผลให้หลายพื้นที่ได้รับความเสียหาย โดยเฉพาะเขตเทศบาลเมืองมุกดาหาร ถนนหลายสายมีต้นไม้ใหญ่ล้มทับขวางถนน มีน้ำท่วมขัง จนรถยนต์ และรถจักรยานยนต์ ไม่สามารถสัญจรผ่านไปมาได้

จ.มหาสารคาม มีฝนตกร้อยละ ๘๐ ของพื้นที่ ซึ่งฝนได้ตกตั้งแต่ช่วงกลางดึกที่ผ่านมา ต่อเนื่องมาจนถึงเช้านี้(๒๖) ทำให้เกิดน้ำท่วมขังหลายจุด โดยเฉพาะถนนสายบรบือ-มหาสารคาม น้ำได้ท่วมขังผิวการจราจรฝั่งขาเข้าอำเภอบรบือ รถยนต์ไม่สามารถผ่านไป ทำให้เจ้าหน้าที่ต้องนำกรวยมาปิดกั้นเส้นทาง และเปิดเลนคู่ขนานให้รถวิ่งสวนทางกัน ระยะทางประมาณ ๕ กิโลเมตร

จ.จันทบุรี ชลประทานจังหวัดจันทบุรี เปิดประตูระบายน้ำคลองวังโตนด และคลองภักดีรำไพ เพื่อเร่งระบายน้ำให้ไหลลงสู่ทะเล เพื่อรองรับปริมาณฝนที่จะตกลงมาใหม่ และเพื่อป้องกันน้ำท่วมในพื้นที่จังหวัดจันทบุรี หลังพบว่าน้ำในคลองมีปริมาณน้ำเพิ่มสูงขึ้นอย่างต่อเนื่อง

๙. สถานการณ์อุทกภัย ณ วันที่ ๒๖ กรกฎาคม ๒๕๖๐ (ที่มา : กรมป้องกันและบรรเทาสาธารณภัย)

อุทกภัย และน้ำไหลหลาก ตั้งแต่วันที่ ๑๖ พ.ค. - ๑๕ มิ.ย. ๖๐ เกิดฝนตกหนักทำให้มีน้ำไหลหลากท่วมในพื้นที่ และได้ประกาศเขตการให้ความช่วยเหลือผู้ประสบภัยพิบัติกรณีฉุกเฉิน (อุทกภัย) ตามระเบียบกระทรวงการคลังว่าด้วยเงินทดรองราชการเพื่อช่วยเหลือผู้ประสบภัยพิบัติกรณีฉุกเฉิน พ.ศ. ๒๕๕๖ จำนวน ๒๗ จังหวัด ๑๐๘ อำเภอ ๕๕๕ ตำบล ๓,๘๙๒ หมู่บ้าน ๔๕ ชุมชน (พะเยา พิชณุโลก อุตรดิตถ์ กำแพงเพชร สุโขทัย เชียงใหม่ ลำปาง ลำพูน นครสวรรค์ พิจิตร ตาก เชียงราย อุตรธานี เลย ขอนแก่น ร้อยเอ็ด นครราชสีมา สุพรรณบุรี สระบุรี นครปฐม ลพบุรี ชลบุรี ตรวดี สระแก้ว นครศรีธรรมราช สุราษฎร์ธานี ระนอง)

หัวที่ ๒ ตั้งแต่วันที่ ๕-๒๕ ก.ค. ๖๐ เกิดฝนตกหนักทำให้มีน้ำไหลหลากท่วมขังในพื้นที่ ๒๘ จังหวัด ๗๒ อำเภอ ๒๓๗ ตำบล ๘๕๗ หมู่บ้าน (นครสวรรค์ ลพบุรี ชัยนาท จันทบุรี เพชรบูรณ์ น่าน แพร่ พระนครศรีอยุธยา ชุมพร ยโสธร กำแพงเพชร เชียงราย เชียงใหม่ อ่างทอง ตรวดี ระนอง ลำปาง หนองคาย ชัยภูมิ พิจิตร อุตรดิตถ์ พะเยา นนทบุรี พิชณุโลก สระบุรี เลย และอุบลราชธานี ร้อยเอ็ด) **สถานการณ์คลี่คลายแล้ว ๒๔ จังหวัด ยังคงมีสถานการณ์ ๔ จังหวัด (จ.พระนครศรีอยุธยา พิจิตร อุบลราชธานี จ.ร้อยเอ็ด) จำนวน ๑๔ อำเภอ ๘๒ ตำบล ๓๔๙ หมู่บ้าน**

๑๐. การคาดหมายลักษณะอากาศ ๗ วันข้างหน้า (ระหว่างวันที่ ๒๖ กรกฎาคม - ๑ สิงหาคม ๒๕๖๐)

ในช่วงวันที่ ๒๖-๒๗ ก.ค. ประเทศไทยมีฝนตกชุกหนาแน่นกับมีฝนตกหนักถึงหนักมากบางแห่งในบริเวณภาคเหนือ ภาคตะวันออกเฉียงเหนือ ภาคตะวันออก และภาคใต้ ส่วนในช่วงวันที่ ๒๘ ก.ค.- ๑ ส.ค. ประเทศไทยมีปริมาณฝนลดลงแต่ยังคงมีฝนตกหนักบางแห่งในภาคเหนือ ภาคตะวันออกเฉียงเหนือ ภาคตะวันออกและภาคใต้

สำหรับในช่วงวันที่ ๒๖-๒๙ ก.ค. บริเวณทะเลอันดามันและอ่าวไทยตอนบนมีคลื่นสูง ๒-๓ เมตร ส่วนในช่วงวันที่ ๓๐ ก.ค.- ๑ ส.ค.บริเวณทะเลอันดามันและอ่าวไทยตอนบนมีคลื่นสูงประมาณ ๒ เมตร

๑๑. สรุปสถานการณ์น้ำลุ่มน้ำต่างๆ ณ วันที่ ๒๖ กรกฎาคม ๒๕๖๐ (กรมทรัพยากรน้ำ)

สถานการณ์น้ำในพื้นที่ลุ่มน้ำยมและลุ่มน้ำน่าน

- ปัจจุบันสถานการณ์น้ำในลุ่มน้ำยมมีระดับสูงขึ้น แต่ยังไม่มือน้ำเอ่อล้นตลิ่ง ระดับน้ำในลำน้ำส่วนใหญ่มีแนวโน้มเพิ่มขึ้น
- ปัจจุบันสถานการณ์น้ำในลุ่มน้ำน่านมีระดับสูงขึ้น แต่ยังไม่มือน้ำเอ่อล้นตลิ่ง และระดับน้ำในลำน้ำส่วนใหญ่มีแนวโน้มเพิ่มขึ้น

สถานการณ์น้ำในพื้นที่ลุ่มน้ำบางปะกง-ปราจีนบุรี

- ลุ่มน้ำบางปะกง สถานการณ์น้ำอยู่ในภาวะปกติ (ระดับน้ำต่ำกว่าระดับตลิ่งต่ำสุด) และระดับน้ำในลำน้ำส่วนใหญ่มีแนวโน้มเพิ่มขึ้น
- ลุ่มน้ำปราจีนบุรี สถานการณ์น้ำอยู่ในภาวะปกติ (ระดับน้ำต่ำกว่าระดับตลิ่งต่ำสุด) และระดับน้ำในลำน้ำส่วนใหญ่มีแนวโน้มเพิ่มขึ้น

สถานการณ์น้ำในพื้นที่ลุ่มน้ำทะเลสาบสงขลา ปัจจุบันสถานการณ์น้ำในลำน้ำโดยทั่วไปอยู่ในภาวะปกติ (ระดับน้ำต่ำกว่าระดับตลิ่งต่ำสุด) ระดับน้ำในลำน้ำส่วนใหญ่มีแนวโน้มเพิ่มขึ้น

๑๒. การเตรียมความพร้อมรับมือสถานการณ์อุทกภัย (กรมทรัพยากรน้ำ)

สรุปการสูบน้ำ และบริการน้ำดื่ม เพื่อช่วยเหลือสถานการณ์อุทกภัยตั้งแต่ ๑๖ พฤษภาคม – ๑๓ กรกฎาคม พ.ศ. ๒๕๖๐

ทรัพยากรน้ำภาค	พื้นที่	ปริมาณการสูบน้ำรวม (ลบ.ม.)	น้ำอุปโภค (ลิตร)	บริการน้ำดื่ม (ลิตร)
ภาค ๑	ทรัพยากรน้ำภาค	-	-	๕๘,๖๙๕
ภาค ๒	จ.นครสวรรค์ (บึงบรเพ็ด)	๘๖,๔๐๐	-	-
	ต.ลำโรงเหนือ อ.เมือง จ.สมุทรปราการ	๑,๒๗๙,๘๐๐	-	-
	ทต.ท่าลาน ต.บ้านครัว อ.บ้านหม้อ จ.สระบุรี	๕๘๘,๖๐๐	-	-
ภาค ๓	ต.บ้านโป่ง อ.ศรีธาตุ จ.อุดรธานี	๒๘,๘๐๐	-	-
	ต.หมากแข้ง อ.เมือง จ.อุดรธานี	๑,๖๘๐๐	-	-
ภาค ๔	อบต.หัววัว อ.ยางตลาด จ.กาฬสินธุ์	๙๑,๒๐๐	-	-
	ทน.ขอนแก่น อ.เมือง จ.ขอนแก่น	๑๐๙,๕๖๐	-	-
	ต.ท่านางแนว อ.เวียงน้อย จ.ขอนแก่น	๖๘,๐๔๐	-	-
	ต.โนนฆ้อง อ.บ้านฝาง จ.ขอนแก่น	๒๘,๘๐๐	-	-
ภาค ๕	ต.สะแกกราช อ.ปักธงชัย จ.นครราชสีมา	๓๖,๐๐๐	-	-
ภาค ๖	อ.อรัญประเทศ จ.สระแก้ว	๙๒๐,๐๐๐	-	-
ภาค ๗	ต.ศาลาขาว อ.เมือง จ.สุพรรณบุรี	๕๒๘,๑๒๐	-	-
	ต.โพธิ์งาม อ.เมือง จ.สุพรรณบุรี	๑๑๓,๔๐๐	-	-
	ต.สวนแตง อ.เมือง จ.สุพรรณบุรี	๑๒๑,๕๐๐	-	-
	ต.บางใหญ่ อ.บางปลาม้า จ.สุพรรณบุรี	๑,๕๕๕,๒๐๐	-	-
	ต.ธงชัย อ.บางสะพาน จ.ประจวบคีรีขันธ์	๑๙,๔๔๐	-	-
ภาค ๘	ต.ย่านยาว อ.สวรรคโลก จ.สุโขทัย	๑๕๓,๐๐๐	๖๓๖,๐๐๐	๙,๖๔๐
		๖,๐๑๒,๖๖๐	๖๓๖,๐๐๐	๖๘,๓๓๕

จึงเรียนมาเพื่อโปรดทราบ

นายวรศาสน์ อภัยพงษ์
อธิบดีกรมทรัพยากรน้ำ