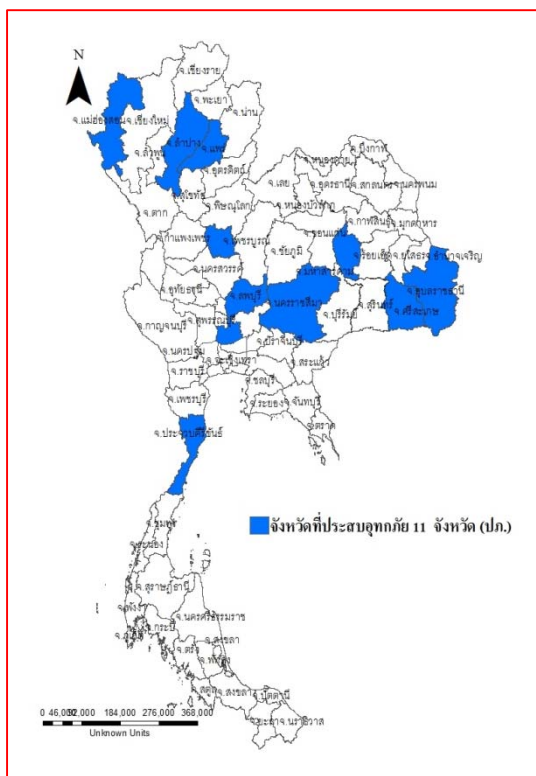




รายงานสถานการณ์น้ำ ศูนย์ป้องกันวิกฤติน้ำ กรมทรัพยากรน้ำ วันศุกร์ที่ ๒๘ กรกฎาคม ๒๕๖๐

สภาวะอากาศ ประเทศไทยตอนบนมีฝนตกเป็นบริเวณกว้างกับมีฝนตกหนักถึงหนักมากหลายพื้นที่ในภาคตะวันออกเฉียงเหนือ ภาคเหนือ และ ภาคตะวันออก ขอให้ประชาชนบริเวณดังกล่าวระวังอันตรายจากสภาวะฝนตกหนักถึงหนักมากซึ่งอาจทำให้เกิด น้ำท่วมฉับพลัน น้ำป่าไหลหลาก และน้ำล้นตลิ่งไว้ด้วย สำหรับภาคใต้มีฝนเพิ่มขึ้นและมีฝนตกหนักบางพื้นที่ ส่วนทะเลอันดามัน และอ่าวไทยตอนบนคลื่นสูง ๒-๓ เมตร ชาวเรือควรเดินเรือด้วยความระมัดระวังและเรือเล็กควรงดออกจากฝั่งจนถึงวันที่ ๒๙ กรกฎาคม ๒๕๖๐ นี้



สถานการณ์น้ำ

- กรมอุตุนิยมวิทยา เผย พายุ'เซินกา'แผ่ลงถุธิ์ 'ภาคเหนือ-ภาคอีสาน-ภาคต่อ.' ฝนหนัก-หนักมาก
- กรมป้องกันและบรรเทาสาธารณภัย เตือน ๑๕ จ.เหนือ-อีสาน รับมือ 'เซินกา' ฝนหนัก-ดินถล่ม
- กรมฝนหลวงและการบินเกษตร เผยพายุเซินกาทำน้ำเข้าเขื่อนสิริกิติ์ ๕๐%
 - จ.ลำปาง ฝนตกหนักน้ำป่าไหลหลากท่วมหมู่บ้านเมืองมาย
 - จ.หนองคาย จ่ออ่วมน้ำโขงขึ้น ฝนตกหนักท่วมนาข้าว
 - จ.กาฬสินธุ์ พายุเซินกาถล่มกาฬสินธุ์น้ำท่วมถนนหลายสาย
 - จ.ร้อยเอ็ด 'เซินกา' ถล่มร้อยเอ็ด ต้นไม้ใหญ่ล้มทับถนนหลักหลายสาย รถติดนานเป็นชั่วโมง
 - จ.ขอนแก่น เขื่อนอุบลรัตน์เพิ่มระบายน้ำ-ตลิ่งทรุดพังหลายจุด
 - จ.นครราชสีมา น้ำป่าทะลักท่วมโคราช เตือนร้อนกว่า ๑๐๐ หลังคาเรือน
 - จ.ศรีสะเกษ น้ำป่ายังได้ไหลทะลักเข้าท่วมบ้านเรือนและพื้นที่เกษตรจม
 - จ.อุบลราชธานี น้ำท่วมอุบลฯคลี่คลายอพ.เร่งสำรวจความเสียหาย
 - จ.ลพบุรี ฝนถล่มทำน้ำป่าหลากท่วมหลายพื้นที่ใน อ.ลำสนธิ
 - จ.ปราจีนบุรี ฝนกระหน่ำท่วมซ้ำถนนสายสุวรรณศร

สถานการณ์น้ำต่างประเทศ

อินเดีย ยอดผู้เสียชีวิตพุ่ง ๑๒๐ศพ เหตุอุทกภัยใหญ่ในรัฐคุชราต

การช่วยเหลือ

สถานการณ์น้ำ

ระดับน้ำในแม่น้ำโขง : MRC: Mekong River Commission ณ วันที่ ๒๔ กรกฎาคม ๒๕๖๐ ที่สถานีเชียงแสน เชียงคาน หนองคาย นครพนม มุกดาหาร และโขงเจียม วัดได้ ๕.๑๐ ๑๑.๓๒ ๘.๘๖ ๙.๐๓ ๙.๔๓ และ ๑๓.๓๙ เมตร ตามลำดับ เปรียบเทียบกับตลิ่งมีค่าเท่ากับ -๗.๗๐ -๔.๖๘ -๓.๓๔ -๓.๔๗. -๒.๕๗ และ -๑.๑๑ เมตร ตามลำดับ แนวโน้มระดับน้ำท่า สถานีเชียงแสน สถานีเชียงคาน สถานีหนองคาย สถานีนครพนม สถานีมุกดาหาร สถานีอุบลราชธานี มีแนวโน้มระดับน้ำเพิ่มขึ้น

ระดับน้ำและคุณภาพน้ำของกลุ่มน้ำสงขลา กลุ่มน้ำทะเลสาบสงขลา ปัจจุบันสถานการณ์น้ำในลำน้ำโดยทั่วไปยังคงอยู่ในภาวะปกติ (ระดับน้ำต่ำกว่าระดับตลิ่งต่ำสุด) ระดับน้ำในลำน้ำส่วนใหญ่มีแนวโน้มเพิ่มขึ้นและลดลงบางพื้นที่ (๒๓ ก.ค.- ๒๗ ก.ค.๒๕๖๐) ที่มา ระบบตรวจวัดสภาพทางไกลอัตโนมัติ กลุ่มน้ำทะเลสาบสงขลา กรมทรัพยากรน้ำ) สถานีคลองลำ อ.ศรีนครินทร์ จ.พัทลุง สถานีคลองนุ้ย อ.เมือง จ.พัทลุง สถานีคลองหะ อ.หาดใหญ่ จ.สงขลา สถานีคลองอู่ตะเภา อ.หาดใหญ่ จ.สงขลา สถานีคลองอู่ตะเภา อ.คลองหอยโข่ง จ.สงขลา สถานีคลองอู่ตะเภา อ.สะเดา จ.สงขลา วัดปริมาณน้ำได้ ๓.๒๐ * ๐.๘๐ ๖.๔๐ ๒๒.๐๐ และ ๔.๘๐ ลบม/วินาที

สถานีตรวจวัดระดับน้ำ (CCTV) ณ วันที่ ๒๗ กรกฎาคม ๒๕๖๐ การตรวจวัดระดับน้ำจากกล้อง (CCTV) ระดับน้ำส่วนใหญ่อยู่ในเกณฑ์ปกติ ยกเว้นที่สถานีสะพานศรีสังขาลย์ อ.ศรีสังขาลย์ จ.สุโขทัย สถานีสะพานพระแม่ย่า อ.เมือง จ.สุโขทัย สถานีสะพานโพทะเล อ.โพทะเล จ.พิจิตร และสถานีเทศบาล ต.นาแก อ.นาแก จ.นครพนม ฝัาระวังน้ำท่วม

จังหวัด	สถานที่ตั้งกล้อง	แม่น้ำ/ลำน้ำ	วิกฤติ	วิกฤติ	ระดับน้ำ (ม.รทก.)			สถานการณ์	หมายเหตุ
			น้ำแล้ง	น้ำท่วม	พ.ศ.2560				
			ระดับน้อยกว่า	ระดับมากกว่า	25 ก.ค.	26 ก.ค.	27 ก.ค.		
จ.เชียงใหม่	ร.ร.เชียงใหม่คริสเตียน อ.เมือง	ปิง	-	-	302.60	302.70	302.70	น้ำปกติ	↔
จ.นครสวรรค์	บ้านหาดเสลา อ.เก้าเหลียว	ปิง	-	-	28.67	28.57	28.57	น้ำปกติ	↔
จ.แพร่	สะพานมหาโพธิ์ อ.เมือง	ยม	143.87	151.33	148.50	150.20	148.90	น้ำปกติ	↓
จ.สุโขทัย	สะพานศรีสังขาลย์ อ.ศรีสังขาลย์	ยม	60.14	71.78	64.50	65.50	66.75	ฝัาระวังน้ำท่วม	↑
จ.สุโขทัย	สะพานพระแม่ย่า อ.เมือง	ยม	42.48	48.59	48.00	48.00	49.50	ฝัาระวังน้ำท่วม	↑
จ.พิจิตร	สะพานโพทะเล อ.โพทะเล	ยม	22.58	30.63	28.90	29.00	29.00	ฝัาระวังน้ำท่วม	↔
จ.อุตรดิตถ์	สะพานท่าเสา อ.เมือง	น่าน	49.22	56.91	54.50	54.30	54.10	น้ำปกติ	↓
จ.น่าน	สะพานนครน่านพัฒนา อ.เมือง	น่าน	192.17	197.73	196.00	196.00	194.95	น้ำปกติ	↓
จ.พิษณุโลก	สะพานสุพรรณกัลยา อ.เมือง	น่าน	33.98	44.52	37.90	38.50	38.50	น้ำปกติ	↔
จ.เชียงราย	สถานีห้วยฝาย อ.แม่สาย	แม่สาย/โขง	395.79	396.50	395.57	395.07	394.97	น้ำปกติ	↓
จ.หนองคาย	สนง.ส่วนอุทกหนองคาย อ.เมือง	โขง	157.85	166.70	N/A	N/A	N/A	น้ำปกติ	↔
จ.นครพนม	นครพนม อ.เมือง	โขง	135.21	144.28	141.88	141.68	141.78	น้ำปกติ	↑
จ.นครพนม	เทศบาล ต.นาแก อ.นาแก	ห้วยน้ำก่ำ/โขงอีสาน	139.05	142.42	143.28	143.43	143.93	ฝัาระวังน้ำท่วม	↑
จ.บุรีรัมย์	สตึก อ.สตึก	มูล	123.13	128.76	N/A	N/A	N/A	น้ำปกติ	↔
จ.สิงห์บุรี	เชิงสะพานสิงห์บุรี อ.เมือง	เจ้าพระยา	3.45	11.50	9.20	9.30	9.40	น้ำปกติ	↑
จ.อ่างทอง	บ้านยางมณี อ.โพธิ์ทอง	เจ้าพระยา	-	9.11	N/A	N/A	N/A	น้ำปกติ	↔
จ.ลพบุรี	บ้านบางปี อ.เมือง	เจ้าพระยา	-	10.75	N/A	N/A	N/A	น้ำปกติ	↔
จ.พระนครศรีอยุธยา	บ้านป้อม อ.พระนครศรีอยุธยา	เจ้าพระยา	-	-	2.85	2.90	3.00	น้ำปกติ	↑
จ.กรุงเทพฯ	สะพานพุทธ เขตธนบุรี	เจ้าพระยา	-	1.70	N/A	N/A	N/A	น้ำปกติ	↔
จ.พระนครศรีอยุธยา	อ.เสนา	น้อย/เจ้าพระยา	2.00	5.00	N/A	N/A	N/A	น้ำปกติ	↔
จ.อุทัยธานี	อุทัยธานีใหม่ อ.เมือง	เจ้าพระยา	-	-	16.80	16.80	16.80	น้ำปกติ	↔
จ.สมุทรสาคร	สะพานข้ามแม่น้ำท่าจีน3 อ.เมือง	ท่าจีน	-5.11	0.57	-1.44	-1.44	-0.69	น้ำปกติ	↑
จ.นครพนม	สะพานหลวงพ่อบิน อ.นครไชยศรี	ท่าจีน	-3.16	2.21	1.31	1.31	1.21	น้ำปกติ	↓
จ.นครปฐม	สะพานข้ามแม่น้ำท่าจีน ทางหลวง346 อ.บางเลน	ท่าจีน	-4.57	0.21	-0.24	-0.24	-0.24	น้ำปกติ	↔
จ.สุพรรณบุรี	สะพานวัดพระรูป อ.เมือง	ท่าจีน	-1.26	2.75	3.00	2.95	2.90	น้ำปกติ	↓
จ.สุพรรณบุรี	สะพานข้ามแม่น้ำท่าจีน อ.สามชุก	ท่าจีน	1.55	5.18	4.56	4.41	4.46	น้ำปกติ	↑
จ.จันทบุรี	ตรงข้ามวัดจันทนาราม อ.เมือง	คลองบางสะพาน/ชายฝั่งทะเลตะวันออก	0.20	3.73	N/A	N/A	N/A	น้ำปกติ	↔
จ.เพชรบุรี	เทศบาลเมืองเพชรบุรี อ.เมือง	เพชรบุรี	-	3.18	N/A	N/A	N/A	น้ำปกติ	↔
จ.ประจวบคีรีขันธ์	ร.ร.อนุบาลบางสะพาน อ.บางสะพาน	คลองบางสะพาน/ชายฝั่งทะเลตะวันตก	-	3.30	0.40	1.90	2.80	น้ำปกติ	↑
จ.สุราษฎร์ธานี	สภ.จ.สุราษฎร์ธานี อ.เมือง	ตาปี	-	2.28	N/A	N/A	N/A	น้ำปกติ	↔
จ.สงขลา	สถานีคลองอู่ตะเภาตอนล่าง อ.หาดใหญ่	ทะเลสาบสงขลา	-	-	0.10	0.10	0.10	น้ำปกติ	↔
จ.พัทลุง	สถานีคลองตะโหมด อ.ตะโหมด	ทะเลสาบสงขลา	-	-	21.55	21.55	21.55	น้ำปกติ	↔
จ.พัทลุง	สถานีลำปำ อ.เมือง	ทะเลสาบสงขลา	-	-	-1.80	-1.80	-1.80	น้ำปกติ	↔

*N/A คือ อ่านค่าระดับจากไม้วัดระดับ (Staff) ไม่ได้ / ไม้วัดระดับ (Staff) ชำรุด

**ม.รทก. คือ เมตรเทียบกับระดับน้ำทะเลปานกลาง

*** ระดับน้ำทะเลปานกลาง (Mean Sea Level) หรือ ร.ท.ก. เป็นค่าการวัด ระดับน้ำทะเลขึ้นสูงสุด (High Tide : HT) และลงต่ำสุด (Low Tide : LT) ของแต่ละวัน ในช่วงระยะเวลาที่กำหนด แล้วนำค่าเฉลี่ยเป็นระดับน้ำทะเลปานกลาง สำหรับระยะเวลาที่ทำกรรังวัดโดยทั่วไปจะต้องวัดเป็นเวลา ๑๘.๖ ปี ตามวัฏจักรของน้ำ ระดับน้ำทะเลปานกลางของแต่ละบริเวณทั่วโลกอาจจะมีค่าสูงไม่เท่ากัน

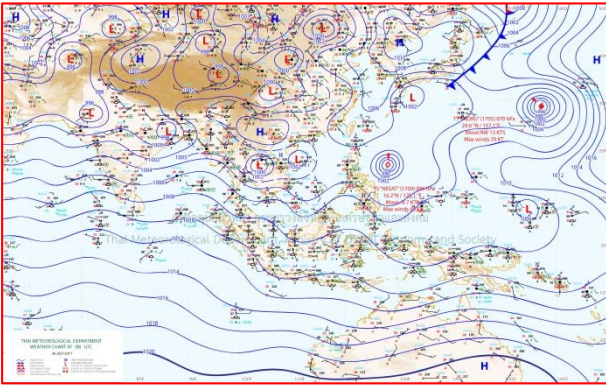
ในประเทศไทยใช้เวลาในการวัด ๕ ปี โดยเลือกที่ตำบลเกาะหลัก จังหวัดประจวบคีรีขันธ์ เป็นที่วัด แล้วนำมาหาค่าเฉลี่ย เพื่อใช้เป็นค่าระดับน้ำทะเลปานกลาง ให้มีค่า ๐.๐๐๐ เมตร ทำการถ่ายโยงมายังหมุด BM-A (ซึ่งถือว่าเป็นหมุดหลักฐานหมุดแรกของประเทศไทย) ซึ่งมีค่าระดับน้ำทะเลปานกลาง ๑.๔๔๗๗ เมตร

ปริมาณน้ำฝนสูงสุด (มม.)

จังหวัด	๒๒ ก.ค.๖๐	๒๓ ก.ค.๖๐	๒๔ ก.ค.๖๐	๒๕ ก.ค.๖๐	๒๖ ก.ค.๖๐
จ.แม่ฮ่องสอน.	๗.๕	๑๒.๔	๔.๖	๓๒.๒	๑๓.๐
จ.เชียงราย	๘๑.๗	๔๗.๐	๔๔.๔	๐.๒	๑๐.๒
จ.เชียงใหม่	๕๒.๐	๒๐.๓	๔๗.๐	๓๓.๘	๓.๒
จ.พะเยา	๒.๓	๓๔.๘	๖๐.๐	๑.๒	๑.๐
จ.น่าน	-	๗๔.๓	๔๐.๐	๒๕.๐	๔๓.๐
จ.ลำพูน	๕๘.๘	-	-	๑.๕	๔.๕
จ.ลำปาง	๑๒.๒	๒๓.๔	๗.๖	๑๔.๙	๓๖.๘
จ.แพร่	๓๒.๐	๔๘.๔	๑๑๓.๕	๙.๕	๑๐.๔
จ.อุตรดิตถ์	๖๒.๔	๑๕.๐	๒๗.๕	๑๑.๔	๓๖.๓
จ.สุโขทัย	๐.๗	๕.๔	๘.๓	๔๑.๐	๖.๐
จ.ตาก	๑๖.๘	๓.๔	๙.๐	๓๘.๘	๑๗.๓
จ.พิษณุโลก	๒๕.๐	๑๕.๐	๖๐.๐	๕๔.๐	๖๙.๐
จ.เพชรบูรณ์	๐.๓	๑.๐	๑.๔	๔๑.๐	๒๕.๖
จ.กำแพงเพชร	๕๖.๐	๔.๕	๔.๔	๑๓.๓	๔๒.๑
จ.พิจิตร	๑๗.๘	๑.๑	๑๖.๘	๑๑.๐	๑๕.๒
จ.หนองคาย	๒.๘	๒๕.๐	๓๐.๐	๓๕.๐	๑๐.๒
จ.เลย	๒๘.๐	๒๗.๐	๕๐.๗	๔๒.๑	๕๔.๓
จ.อุดรธานี	๗๕.๐	๒๐.๐	๓๐.๕	๕๒.๐	๔๐.๐
จ.หนองบัวลำภู	๖.๖	๙.๓	๓.๔	๕๘.๐	๑๐.๕
จ.นครพนม	๖๒.๕	๒๗.๒	๒๘.๕	๔๒.๕	๓๗.๑
จ.สกลนคร	๑๑๔.๒	๗๗.๐	๔๙.๙	๓๒.๐	๕๕.๑
จ.มุกดาหาร	๕๒.๔	๖๖.๘	๕๐.๐	๑๑๕.๕	๙๐.๓
จ.ขอนแก่น	๖๒.๓	๐.๙	๓.๔	๔๐.๔	๙๑.๔
จ.มหาสารคาม	๓๕.๖	๒.๕	๔.๕	๑๐๔.๖	๒๓๐.๐
จ.กาฬสินธุ์	๒๑.๖	๔๕.๐	๓๔.๗	๗๐.๔	๑๕๑.๑
จ.ร้อยเอ็ด	๒๙.๔	๕.๗	๑๐.๔	๘๖.๕	๑๙๓.๐
จ.ชัยภูมิ	๑๓.๘	๓.๔	๒๑.๖	๓๘.๗	๑๖๑.๑
จ.อุบลราชธานี	๔๙.๔	๔๒.๒	๘๐.๕	๑๗๒.๒	๔๑.๕
จ.อำนาจเจริญ	๑๖.๒	๒๘.๐	๔๑.๒	๘๐.๐	๒๐๐.๐
จ.ยโสธร	-	๖๐.๐	๓๓.๐	๗๖.๘	๑๐๕.๐
จ.สุรินทร์	๖.๗	๒๘.๖	๑๕.๐	๘๓.๙	๖๖.๙
จ.นครราชสีมา	๑๖.๑	๑๑.๒	๗.๕	๑๓.๕	๒๒๐.๐
จ.บุรีรัมย์	๕๓.๐	๒๒.๘	๑.๖	๘๔.๐	๑๐๑.๒
จ.ศรีสะเกษ	๑๐.๐	๓.๑	๙๔.๐	๑๐๓.๐	๑๙.๖

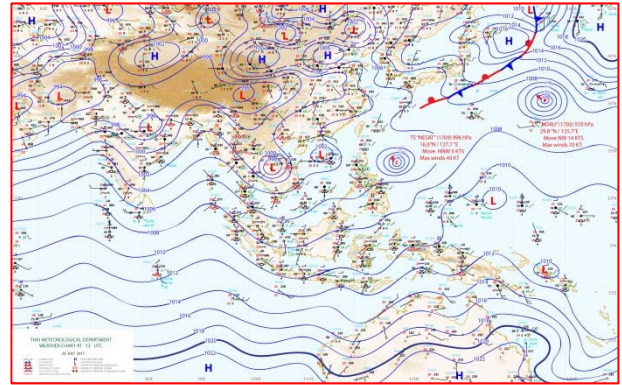


แผนที่อากาศ



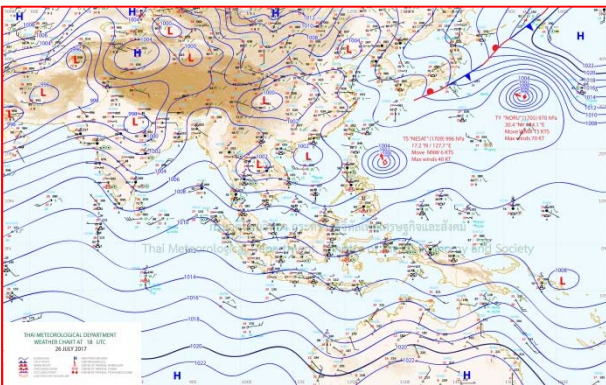
๒๖ ก.ค.๖๐ เวลา ๑๓:๐๐ น.

๑



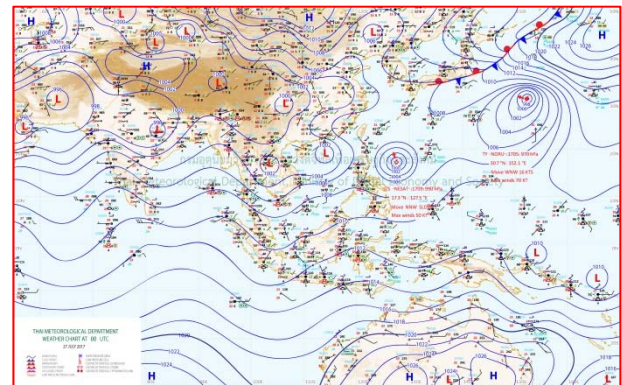
๒๖ ก.ค.๖๐ เวลา ๑๙:๐๐ น.

๒



๒๗ ก.ค.๖๐ เวลา ๑:๐๐ น.

๓



๒๗ ก.ค.๖๐ เวลา ๗:๐๐ น.

๔

รายงานปริมาณน้ำฝนจากกรมอุตุนิยมวิทยา

วันที่ 27 กรกฎาคม 2560

รายงานฝน เวลา 07.00 น.ของวันที่ 26 กรกฎาคม 2560

สถานีอุตุนิยมวิทยา					ปริมาณน้ำฝน24 ชม.(mm)	ปริมาณน้ำฝนสะสม(mm.)								
ภาคเหนือ					สูงสุด ของประเทศ	193.0	2,691.4	ภาคใต้ฝั่งตะวันออก						
สถานีอุตุนิยมวิทยา	ปริมาณน้ำฝน24 ชม.(mm)	ปริมาณน้ำฝนสะสม(mm.)	ปริมาณฝน ก.ค. (mm.)	สถานะฝนสะสม ปัจจุบันเทียบกับค่าเฉลี่ย 30 ปี	สูงสุด ของภาคเหนือ	25.6	1,249.8	สถานีอุตุนิยมวิทยา	ปริมาณน้ำฝน24 ชม.(mm)	ปริมาณน้ำฝนสะสม(mm.)	ปริมาณฝน (mm.)	สถานะฝนสะสม ปัจจุบันเทียบกับค่าเฉลี่ย 30 ปี		
					สูงสุด ของภาคกลาง	36.8	1,189.5							
แม่ฮ่องสอน	-	439.3	226.9	ต่ำกว่า	สูงสุด ของภาคตะวันออกเฉียงเหนือ	193.0	1,503.9	เพชรบุรี	0.5	646.2	80.8	สูงกว่า		
ดอยอ่างขาง	ไม่มีฝน	1,060.7	***	***	สูงสุด ของภาคใต้ฝั่งตะวันออก	65.8	2,691.4	หนองพลับ สกษ.	-	541.9	96.0	สูงกว่า		
เชียงใหม่	ไม่มีฝน	1,249.8	310.9	สูงกว่า	สูงสุด ของภาคใต้ฝั่งตะวันตก	66.8	2,596.2	หัวหิน	-	678.9	93.0	สูงกว่า		
เชียงใหม่ สกษ.	-	1,107.9	302.5	สูงกว่า	ภาคตะวันออกเฉียงเหนือ			ประจวบคีรีขันธ์	14.1	1,045.7	109.3	สูงกว่า		
ทุ่งช้าง	0.4	914.7	328.2	ต่ำกว่า	สถานีอุตุนิยมวิทยา	ปริมาณน้ำฝน24 ชม.(mm)	ปริมาณน้ำฝนสะสม(mm.)	ปริมาณฝน (mm.)	สถานะฝนสะสม ปัจจุบันเทียบกับค่าเฉลี่ย 30 ปี	ชุมพร	32.8	1,430.7	179.0	สูงกว่า
พะเยา	-	644.8	141.8	สูงกว่า						สวี สกษ.	65.8	1,425.2	152.8	สูงกว่า
ห้วยฝาง	-	839.8	268.4	สูงกว่า	เลย สกษ.	13.1	906.7	157.4	สูงกว่า	เกาะสมุย	3.7	1,536.7	116.3	สูงกว่า
เด่น	-	755.8	132.4	สูงกว่า	หนองคาย	-	867.2	281.4	ต่ำกว่า	สุราษฎร์ธานี	3.0	797.8	148.8	ต่ำกว่า
แม่สะเรียง	5.4	625.2	181.2	สูงกว่า	เลย	5.9	946.1	145.8	สูงกว่า	นครศรีธรรมราช	0.8	2,453.9	117.8	สูงกว่า
แม่ใจ สกษ.	-	-	169.5	ต่ำกว่า	อุดรธานี	11.9	993.7	210.9	สูงกว่า	นครศรีธรรมราช สกษ.	1.8	2,691.4	181.4	สูงกว่า
เชียงใหม่	3.2	853.2	140.2	สูงกว่า	สกลนคร สกษ.	45.3	1,456.4	242.4	สูงกว่า	สุราษฎร์ธานี สกษ.	1.2	1,560.1	130.9	สูงกว่า
ลำปาง	-	733.7	134.6	สูงกว่า	สกลนคร	30.3	1,503.9	288.7	สูงกว่า	พระแสง สอท.	-	1,098.2	172.4	สูงกว่า
ลำพูน	-	812.8	117.0	สูงกว่า	นครพนม	3.3	1,475.2	503.0	สูงกว่า	ฉวาง	1.9	1,344.5	192.1	สูงกว่า
แพร่	5.8	834.1	154.2	สูงกว่า	นครพนม สกษ.	9.0	1,275.9	395.3	สูงกว่า	พิทลุง สกษ.	ฝนเล็กน้อย	1,814.7	101.0	สูงกว่า
น่าน	3.1	610.1	200.7	ต่ำกว่า	หนองบัวลำภู	6.2	946.9	***	***	สงขลา	-	1,275.0	95.0	สูงกว่า
น่าน สกษ.	23.3	648.6	218.0	ต่ำกว่า	ขอนแก่น	91.4	763.1	173.3	สูงกว่า	หาดใหญ่	ไม่มีฝน	1,158.2	104.5	สูงกว่า
ลำปาง สกษ.	-	990.6	121.9	สูงกว่า	มหาสารคาม	132.1	1,015.4	160.0	สูงกว่า	ดอนขันธ์ สกษ.	ไม่มีฝน	1,252.4	127.0	สูงกว่า
อุดรดิตถ์	8.3	785.1	166.4	สูงกว่า	มุกดาหาร	74.6	1,332.7	231.9	สูงกว่า	สะเดา	-	800.6	101.2	สูงกว่า
สุโขทัย	4.1	760.5	147.5	สูงกว่า	กาฬสินธุ์	151.1	939.3	238.0	สูงกว่า	ปัตตานี	ไม่มีฝน	1,428.0	129.1	สูงกว่า
ศรีสะเกษ สกษ.	-	753.3	135.9	สูงกว่า	กาฬสินธุ์	151.1	939.3	238.0	สูงกว่า	ยะลา สกษ.	ไม่มีฝน	1,886.7	***	***
นลัมสีก	25.6	678.4	128.6	สูงกว่า	ชัยภูมิ	-	650.1	110.4	สูงกว่า	นราธิวาส	-	2,221.6	134.0	สูงกว่า
แม่สอด	2.9	586.1	329.0	ต่ำกว่า	ร้อยเอ็ด สกษ.	193.0	1,023.3	182.9	สูงกว่า	ภาคใต้ฝั่งตะวันตก				
ตาก	17.3	542.1	87.7	สูงกว่า	ร้อยเอ็ด	159.0	1,003.9	195.9	สูงกว่า	สถานีอุตุนิยมวิทยา	ปริมาณน้ำฝน24 ชม.(mm)	ปริมาณน้ำฝนสะสม(mm.)	ปริมาณฝน (mm.)	สถานะฝนสะสม ปัจจุบันเทียบกับค่าเฉลี่ย 30 ปี
เขื่อนภูมิพล	-	585.0	66.7	สูงกว่า	อุบลราชธานี (ศูนย์ฯ)	20.4	1,179.7	254.4	สูงกว่า					
พิษณุโลก	7.8	898.8	179.4	สูงกว่า	อุบลราชธานี สกษ.	-	855.9	279.9	สูงกว่า	ระนอง	66.8	2,596.20	654.30	สูงกว่า
เพชรบูรณ์	-	824.5	148.8	สูงกว่า	ศรีสะเกษ	19.2	994.5	180.8	สูงกว่า	ตะกั่วป่า	5.7	2,222.20	451.60	สูงกว่า
กำแพงเพชร	15.6	1,186.0	159.4	สูงกว่า	ท่าตูม	66.9	751.4	218.2	สูงกว่า	กระบี่	5.3	1,387.00	201.10	สูงกว่า
อุ้มผาง	2.5	759.3	231.6	สูงกว่า	นครราชสีมา	-	884.3	120.9	สูงกว่า	ภูเก็ต	8.8	1,194.10	258.20	สูงกว่า
พิจิตร สกษ.	15.2	724.6	164.1	สูงกว่า	สุรินทร์	17.0	940.5	221.3	สูงกว่า	ภูเก็ต (ศูนย์ฯ)	-	1,260.30	261.50	สูงกว่า
ดอนมดแดง สกษ.	9.2	655.7	82.4	สูงกว่า	สุรินทร์ สกษ.	-	982.9	215.0	สูงกว่า	เกาะลันตา	ไม่มีฝน	1,229.50	296.30	สูงกว่า
วิเชียรบุรี	17.0	799.2	145.9	สูงกว่า	ไซคชัย	18.0	670.4	118.9	สูงกว่า	ตรัง	ฝนเล็กน้อย	1,519.70	258.50	สูงกว่า
ภาคกลาง					ปากช่อง สกษ.	15.1	789.5	106.2	สูงกว่า	สตูล	ไม่มีฝน	1,141.20	230.60	สูงกว่า
สถานีอุตุนิยมวิทยา	ปริมาณน้ำฝน24 ชม.(mm)	ปริมาณน้ำฝนสะสม(mm.)	ปริมาณฝน ก.ค. (mm.)	สถานะฝนสะสม ปัจจุบันเทียบกับค่าเฉลี่ย 30 ปี	นางรอง	21.4	729.4	148.0	สูงกว่า	สรุปปริมาณฝนมาก	สถานีอุตุนิยมวิทยา	ปริมาณน้ำฝน24 ชม.(mm)	ปริมาณน้ำฝนสะสม(mm.)	
					บุรีรัมย์	101.2	1,129.9	222.5	สูงกว่า					
นครสวรรค์	12.3	1,057.0	148.0	สูงกว่า	ภาคตะวันออก				1	ร้อยเอ็ด สกษ.	193.0	1,023.3		
ตากฟ้า สกษ.	36.8	882.5	159.1	สูงกว่า	สถานีอุตุนิยมวิทยา	ปริมาณน้ำฝน24 ชม.(mm)	ปริมาณน้ำฝนสะสม(mm.)	ปริมาณฝน (mm.)	สถานะฝนสะสม ปัจจุบันเทียบกับค่าเฉลี่ย 30 ปี	2	ร้อยเอ็ด	159.0	1,003.9	
ชัยนาท สกษ.	27.8	617.3	145.1	สูงกว่า						3	กาฬสินธุ์	151.1	939.3	
อุทัยธานี	-	678.5	180.8	ต่ำกว่า	นครนายก	36.7	1,350.3	***	***	4	มหาสารคาม	132.1	1,015.4	
พระนครศรีอยุธยา	7.1	716.7	***	***	ปราจีนบุรี	9.9	1,004.1	271.9	สูงกว่า	5	บุรีรัมย์	101.2	1,129.9	
บัวชุม	27.5	734.1	117.0	สูงกว่า	กบินทร์บุรี	8.1	1,288.0	241.2	สูงกว่า	ปริมาณฝนสูงสุด	ร้อยเอ็ด สกษ.	193.0	1,023.3	
ปทุมธานี สกษ.	-	1,024.3	140.4	สูงกว่า	สระแก้ว	26.4	869.3	198.4	สูงกว่า	ฝนสะสมสูงสุด	นครศรีธรรมราช สกษ.	1.8	2,691.4	
สมุทรปราการ สกษ.	26.0	854.6	***	***	ฉะเชิงเทรา	13.9	1,207.8	190.5	สูงกว่า	ศูนย์ฝึกอบรมวิทยากรน้ำ กรมทรัพยากรน้ำ ศูนย์แม่สอด				
ทองผาภูมิ	17.2	846.8	323.2	ต่ำกว่า	ชลบุรี	2.0	945.5	140.6	สูงกว่า					
สุพรรณบุรี	3.2	617.6	98.8	สูงกว่า	เกาะสีชัง	ฝนเล็กน้อย	584.8	123.4	สูงกว่า					
ลพบุรี	10.2	731.4	120.1	สูงกว่า	พิทลุง	ไม่มีฝน	601.3	97.4	สูงกว่า					
สุโขทัย สกษ.	ฝนเล็กน้อย	466.4	102.6	สูงกว่า	ฉะเชิงเทรา	31.4	947.0	166.4	สูงกว่า					
สนมมิ่งสารคามภูมิ	0.1	542.1	210.5	ต่ำกว่า	แหลมฉบัง	0.4	673.0	104.9	สูงกว่า					
สมุทรสงคราม	-	706.1	***	***	สัตหีบ	0.3	871.0	107.5	สูงกว่า					
กาญจนบุรี	-	619.2	102.9	สูงกว่า	ระยอง	1.0	1,026.1	171.8	สูงกว่า					
นครปฐม	ฝนเล็กน้อย	594.6	127.5	สูงกว่า	ห้วยโป่ง สกษ.	0.2	825.6	123.2	ต่ำกว่า					
กรุงเทพฯ บางนา สกษ.	ฝนเล็กน้อย	1,004.6	131.3	สูงกว่า	จันทบุรี	11.4	2,427.1	483.2	สูงกว่า					
กรุงเทพฯ ท่าเรือคลองเตย	ฝนเล็กน้อย	1,001.9	182.8	สูงกว่า	พัลวัน สกษ.	2.6	2,572.3	490.4	สูงกว่า					
กรุงเทพฯ หนองจอก	ฝนเล็กน้อย	1,189.5	175.1	สูงกว่า	ตราด	14.8	2,669.1	971.6	สูงกว่า					
สนามบินดอนเมือง	0.1	-	159.1	ต่ำกว่า										
ปทุมธานี	-	492.4	81.0	สูงกว่า										
ราชบุรี	-	477.1	190.5	ต่ำกว่า										

สัญลักษณ์ ***ไม่มีข้อมูล - ยังไม่ได้รับรายงาน/ไม่มีข้อมูล/ไม่มีฝน

หมายเหตุ ได้รับรายงานเพิ่มเติมโดยการบันทึกของเจ้าหน้าที่เป็นรายวัน ณ เวลา 07:00 น.

ปริมาณฝนสูงสุดเท่ากับ 230.0 มม. ที่ อ.พยุหะภูมิพิสัย จ.มหาสารคาม

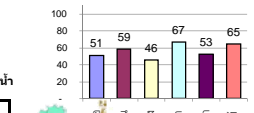
รายงานสรุปสภาพน้ำในอ่างเก็บน้ำขนาดใหญ่และขนาดกลาง

รายงานสถานการณ์ ณ วันที่ 27 กรกฎาคม 2560

ปริมาณน้ำในอ่างที่ใช้การได้ในสัปดาห์นี้ + มากกว่า / - น้อยกว่า / สัปดาห์ก่อน 1,421.51 ล้าน ลบ.ม.

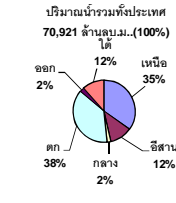
สรุปสถานการณ์ปริมาณน้ำในอ่างเก็บน้ำที่ใช้ในกิจกรรมทั่วประเทศ น้อยกว่าปริมาณน้ำไหลเข้าอ่าง เมื่อเทียบกับสัปดาห์ที่ผ่านมา สถานการณ์อยู่ระหว่างเก็บกักน้ำ

% ปริมาณน้ำรวมแต่ละภาคปัจจุบัน



สรุปสถานการณ์ปริมาณน้ำในอ่างฯ

คงที่	2	อ่าง
ลดลง	8	อ่าง
เพิ่มขึ้น	28	อ่าง



เปรียบเทียบปริมาณน้ำรวมทั่วประเทศ ปัจจุบัน กับ ปี 60 และ ปี 59

วันที่ 27 กรกฎาคม 2560 เท่ากับ 42,124 ล้าน ลบ.ม. หรือ เท่ากับ 59%

วันที่ 27 กรกฎาคม 2559 เท่ากับ 32,435 ล้าน ลบ.ม. หรือ เท่ากับ 46%

ภาค	สถานการณ์ปริมาณน้ำในอ่าง				ปริมาณน้ำเปลี่ยนแปลง (ล้าน ม.³)	สถานะ
	ลดลง (แห่ง)	คงที่ (แห่ง)	เพิ่มขึ้น (แห่ง)	รวม (แห่ง)		
ภาคเหนือ	1	-	6	7	638.00	ปริมาณน้ำในอ่างเก็บน้ำเพิ่มขึ้น
ภาคตะวันออกเฉียงเหนือ	2	2	8	12	339.00	ปริมาณน้ำในอ่างเก็บน้ำเพิ่มขึ้น
ภาคกลาง	3	-	-	3	-52.00	ปริมาณน้ำในอ่างเก็บน้ำลดลง
ภาคตะวันออก	-	-	2	2	448.00	ปริมาณน้ำในอ่างเก็บน้ำเพิ่มขึ้น
ภาคใต้	1	-	9	10	42.51	ปริมาณน้ำในอ่างเก็บน้ำเพิ่มขึ้น
ภาคใต้	1	-	3	4	6.00	ปริมาณน้ำในอ่างเก็บน้ำเพิ่มขึ้น
รวมทั้งประเทศ	8	2	28	38	1421.51	ปริมาณน้ำในอ่างเก็บน้ำเพิ่มขึ้น

ภาค	อ่างเก็บน้ำ	ความจุที่รับกัก (ล้าน ม.³)	ปริมาณน้ำที่ใช้งานได้จริง (ล้าน ม.³)	ปริมาณน้ำรวมวันที่ 27 กรกฎาคม 2559 (ล้าน ม.³)	%	ปัจจุบัน วันที่ 27 กรกฎาคม 2560				สัปดาห์ก่อน วันที่ 21 กรกฎาคม 2560				ปริมาณน้ำ + เพิ่มขึ้น - ลดลง (ล้าน ม.³)	สถานการณ์ในอ่าง		
						ปริมาณน้ำรวม		ปริมาณน้ำใช้การได้จริง		ปริมาณน้ำรวม		ปริมาณน้ำใช้การได้จริง					
						ปริมาณน้ำรวม (ล้าน ม.³)	%	ปริมาณน้ำใช้การได้จริง (ล้าน ม.³)	%	ปริมาณน้ำรวม (ล้าน ม.³)	%	ปริมาณน้ำใช้การได้จริง (ล้าน ม.³)	%				
ภาคเหนือ (7)																	
1	ภูมิพล (2)	ดาก	13,462	3,800	9,662	4,204	31%	6,293	47%	2,493	19%	6,111	45%	2,311	17%	182.00	เพิ่มขึ้น
2	สิริกิติ์ (2)	อุดรดิตถ์	9,510	2,850	6,660	3,995	42%	5,327	56%	2,477	26%	4,977	52%	2,127	22%	350.00	เพิ่มขึ้น
3	แม่จัน	เชียงใหม่	265	12	253	58	22%	122	46%	110	42%	109	41%	97	37%	13.00	เพิ่มขึ้น
4	แมกวง	เชียงใหม่	263	14	249	44	17%	50	19%	36	14%	48	18%	34	13%	2.00	เพิ่มขึ้น
5	กัวลม	ลำปาง	106	3	103	40	38%	56	53%	53	50%	65	61%	62	59%	-9.00	ลดลง
6	กัวลอม	ลำปาง	170	6	164	46	27%	135	79%	129	76%	123	72%	117	69%	12.00	เพิ่มขึ้น
7	คเวอโย	พิษณุโลก	939	43	896	406	43%	584	62%	541	58%	496	53%	453	48%	88.00	เพิ่มขึ้น
รวมภาคเหนือ 34.85%																	
ภาคตะวันออกเฉียงเหนือ (12)																	
8	ห้วยหลวง	อุดรธานี	136	7	129	31	23%	71	52%	64	47%	70	51%	63	46%	1.00	เพิ่มขึ้น
9	น้ำจูน	สกลนคร	520	45	475	161	31%	431	83%	386	74%	403	78%	358	69%	28.00	เพิ่มขึ้น
10	น้ำพอง (2)	สกลนคร	165	8	157	30	18%	105	64%	97	59%	93	56%	85	52%	12.00	เพิ่มขึ้น
11	น้ำพอง (2)	ชัยภูมิ	164	37	127	56	34%	87	53%	50	30%	88	54%	51	31%	-1.00	ลดลง
12	อุบลรัตน์ (2)	ขอนแก่น	2,431	581	1,850	577	24%	1,309	54%	728	30%	1,307	54%	726	30%	2.00	เพิ่มขึ้น
13	ลำปาว	กาฬสินธุ์	1,980	100	1,880	526	27%	1,179	60%	1,079	54%	1,076	54%	976	49%	103.00	เพิ่มขึ้น
14	ลำคอง	นครราชสีมา	314	22	292	61	19%	81	26%	59	19%	80	25%	58	18%	1.00	เพิ่มขึ้น
15	ลำพระเพลิง	นครราชสีมา	155	1	154	23	15%	87	56%	86	55%	93	60%	92	59%	-6.00	ลดลง
16	มูลขาม	นครราชสีมา	141	7	134	32	23%	69	49%	62	44%	69	49%	62	44%	-	คงที่
17	ลำแจะ	นครราชสีมา	275	7	268	44	16%	145	53%	138	50%	136	49%	129	47%	9.00	เพิ่มขึ้น
18	ลำนางรอง	บุรีรัมย์	121	3	118	58	48%	77	64%	74	61%	77	64%	74	61%	-	คงที่
19	สิรินธร (2)	อุบลราชธานี	1,966	831	1,135	1,029	52%	1,272	65%	441	22%	1,082	55%	251	13%	190.00	เพิ่มขึ้น
รวมภาคตะวันออกเฉียงเหนือ 11.80%																	
ภาคกลาง (3)																	
20	ป่าสักชลสิทธิ์	ลพบุรี	960	3	957	317	33%	337	35%	334	35%	381	40%	378	39%	-4.00	ลดลง
21	ห้วยเสลา	อุทัยธานี	160	17	143	42	26%	118	74%	101	63%	121	76%	104	65%	-3.00	ลดลง
22	กระเสียว	สุพรรณบุรี	240	40	200	67	28%	164	68%	124	52%	169	70%	129	54%	-5.00	ลดลง
รวมภาคกลาง 1.92%																	
ภาคตะวันออก (2)																	
23	ศรีนครินทร์ (2)	กาญจนบุรี	17,745	10,265	7,480	11,512	65%	12,888	73%	2,623	15%	12,762	72%	2,497	14%	126.00	เพิ่มขึ้น
24	วชิราลงกรณ (2)	กาญจนบุรี	8,860	3,012	5,848	3,803	43%	4,947	56%	1,935	22%	4,625	52%	1,613	18%	322.00	เพิ่มขึ้น
รวมภาคตะวันออก 37.51%																	
ภาคใต้ (6+4)																	
25	ขุนด่าน	นครนายก	224	5.00	219	80	36%	94	42%	89	40%	87	39%	82	37%	7.00	เพิ่มขึ้น
26	คลองลี้	ฉะเชิงเทรา	420	30.00	390	85	20%	173	41%	143	34%	156	37%	126	30%	17.00	เพิ่มขึ้น
27	บางพระ (3)	ชลบุรี	117	12.00	105	21	18%	83	71%	71	61%	81	69%	69	59%	2.00	เพิ่มขึ้น
28	หนองปลาไหล (3)	ระยอง	164	13.75	150	56	34%	131	80%	117	72%	130	79%	116	71%	1.00	เพิ่มขึ้น
29	ประแสร์ (3)	ระยอง	295	20.00	275	133	45%	151	51%	131	44%	144	49%	124	42%	7.00	เพิ่มขึ้น
30	มาบประชัน (3)	ระยอง	17	0.72	16	6	35%	9	57%	9	52%	9	55%	8.47	51%	0.19	เพิ่มขึ้น
31	หนองค้อ (3)	ระยอง	21	1.00	20	3	16%	16	74%	15	70%	14	66%	13.17	62%	1.74	เพิ่มขึ้น
32	ดอกกราม (3)	ระยอง	79	3.00	76	17	21%	64	80%	61	76%	64	80%	60.54	76%	0.10	เพิ่มขึ้น
33	คลองใหญ่ (3)	ระยอง	45	3.00	42	30	67%	29	64%	26	58%	40	88%	36.79	81%	-10.51	ลดลง
34	นฤมิตรพัฒนา	ปราจีนบุรี	295	19.00	276	22	7%	135	46%	116	39%	118	40%	99.00	34%	17.00	เพิ่มขึ้น
รวมภาคใต้ 2.37%																	
ภาคใต้ (4)																	
35	แก่งกระจาน	เพชรบุรี	710	65	645	211	30%	309	44%	244	34%	295	42%	230	32%	14.00	เพิ่มขึ้น
36	ปราณบุรี	ประจวบคีรีขันธ์	391	18	373	49	13%	184	47%	166	42%	180	46%	162	41%	4.00	เพิ่มขึ้น
37	รัชชประภา (2)	สุราษฎร์ธานี	5,639	1,352	4,287	4,062	72%	3,944	70%	2,592	46%	3,933	70%	2,581	46%	11.00	เพิ่มขึ้น
38	บางลา (2)	ยะลา	1,454	276	1,178	497	34%	869	60%	593	41%	892	61%	616	42%	-23.00	ลดลง
รวมภาคใต้ 11.55%																	
รวมทั้งประเทศ 100%(38)																	

ที่มาข้อมูล : ตารางสรุปสภาพน้ำในอ่างเก็บน้ำขนาดใหญ่ทั่วประเทศ และตารางสรุปสภาพน้ำในอ่างเก็บน้ำภาคตะวันออกเฉียงเหนือ กรมชลประทาน

หมายเหตุ :

- อ่างเก็บน้ำขนาดใหญ่ หมายถึง อ่างเก็บน้ำที่มีความจุตั้งแต่ 100 ล้าน ลบ.ม. ขึ้นไป
- เป็นอ่างเก็บน้ำอยู่ในความรับผิดชอบของการไฟฟ้าฝ่ายผลิตแห่งประเทศไทย (10) นอกนั้นอยู่ในความรับผิดชอบของกรมชลประทาน (28)
- เป็นอ่างเก็บน้ำขนาดกลางที่มีความสำคัญต่อการอุตสาหกรรมและการประปา ของลุ่มน้ำชายฝั่งทะเลตะวันออก
- ที่มา : กรมชลประทาน และการไฟฟ้าฝ่ายผลิตแห่งประเทศไทย
- จังหวัดที่มีอ่างเก็บน้ำขนาดใหญ่มีจำนวน 26 จังหวัด ไม่มี 50 จังหวัด

รท. หมายถึง ระดับเก็บกักของอ่าง



ศูนย์ข้อมูล



ศูนย์ป้องกันกักตุนน้ำ กรมทรัพยากรน้ำ

ลำดับของเขื่อนตามความจุ

- ศรีนครินทร์ 2.ภูมิพล 3.สิริกิติ์ 4.วชิราลงกรณ 5.รัชชประภา
- ลุมพินี 7.สิรินธร 8.บางลา 9.ลำปาว 10.ป่าสัก

ลำดับของเขื่อนตามปริมาณน้ำใช้การได้

- ภูมิพล 2.ศรีนครินทร์ 3.สิริกิติ์ 4.วชิราลงกรณ 5.รัชชประภา
- ลำปาว 7.ลุมพินี 8.บางลา 9.สิรินธร 10.ป่าสัก

'เซินกา' แผลงฤทธิ์ 'เหนือ-อีสาน-ตอ.' ฝนหนัก-หนักมาก

กรมอุตุนิยมวิทยา รายงานลักษณะอากาศทั่วไป พยากรณ์อากาศ ๒๔ ชั่วโมงข้างหน้า ประเทศไทยตอนบนมีฝนตกเป็นบริเวณกว้างกับมีฝนตกหนักถึงหนักมากหลายพื้นที่ในภาคตะวันออกเฉียงเหนือ ภาคเหนือ และภาคตะวันออก ขอให้ประชาชนบริเวณดังกล่าวระวังอันตรายจากสภาวะฝนตกหนักถึงหนักมากซึ่งอาจทำให้เกิดน้ำท่วมฉับพลัน น้ำป่าไหลหลาก และน้ำล้นตลิ่งไว้ด้วย สำหรับภาคใต้มีฝนเพิ่มขึ้นและมีฝนตกหนักบางพื้นที่ ส่วนทะเลอันดามันและอ่าวไทยตอนบนคลื่นสูง ๒-๓ เมตร ชาวเรือควรเดินเรือด้วยความระมัดระวังและเรือเล็กควรงดออกจากฝั่งจนถึงวันที่ ๒๙ กรกฎาคม ๒๕๖๐ นี้ พยากรณ์อากาศสำหรับประเทศไทยตั้งแต่เวลา ๐๖:๐๐ วันนี้ ถึง ๐๖:๐๐ วันพรุ่งนี้.

ภาคเหนือ มีฝนตกเป็นบริเวณกว้าง และมีฝนตกหนักถึงหนักมากบางแห่ง บริเวณจังหวัดแม่ฮ่องสอน เชียงใหม่ เชียงราย ลำพูน ลำปาง พะเยา น่าน แพร่ อุตรดิตถ์ สุโขทัย ตาก กำแพงเพชร พิจิตร พิษณุโลก พิจิตร และเพชรบูรณ์ อุณหภูมิต่ำสุด ๒๑-๒๔ องศาเซลเซียส อุณหภูมิสูงสุด ๒๙-๓๒ องศาเซลเซียส ลมตะวันตกเฉียงใต้ ความเร็ว ๑๐-๒๕ กม./ชม.

ภาคตะวันออกเฉียงเหนือ มีฝนตกเป็นบริเวณกว้าง และมีฝนตกหนักถึงหนักมากบางแห่ง บริเวณจังหวัดเลย หนองคาย บึงกาฬ อุดรธานี หนองบัวลำภู ขอนแก่น สกลนคร นครพนม มุกดาหาร มหาสารคาม ร้อยเอ็ด กาฬสินธุ์ ชัยภูมิ นครราชสีมา บุรีรัมย์ สุรินทร์ ศรีสะเกษ ยโสธร อำนาจเจริญ และอุบลราชธานี อุณหภูมิต่ำสุด ๒๑-๒๓ องศาเซลเซียส อุณหภูมิสูงสุด ๒๖-๓๐ องศาเซลเซียส ลมตะวันตกเฉียงใต้ ความเร็ว ๑๐-๓๐ กม./ชม.

ภาคกลาง มีฝนฟ้าคะนอง ร้อยละ ๗๐ ของพื้นที่ และมีฝนตกหนักบางแห่ง บริเวณจังหวัดสระบุรี ลพบุรี นครสวรรค์ อุทัยธานี ชัยนาท อ่างทอง สิงห์บุรี กาญจนบุรี และราชบุรี อุณหภูมิต่ำสุด ๒๓-๒๔ องศาเซลเซียส อุณหภูมิสูงสุด ๓๑-๓๒ องศาเซลเซียส ลมตะวันตกเฉียงใต้ ความเร็ว ๑๐-๓๐ กม./ชม.

ภาคตะวันออก มีฝนฟ้าคะนอง ร้อยละ ๘๐ ของพื้นที่ และมีฝนตกหนักถึงหนักมากบางแห่ง บริเวณจังหวัดปราจีนบุรี สระแก้ว ชลบุรี ระยอง จันทบุรี และตราด อุณหภูมิต่ำสุด ๒๓-๒๔ องศาเซลเซียส อุณหภูมิสูงสุด ๒๗-๓๒ องศาเซลเซียส ลมตะวันตกเฉียงใต้ ความเร็ว ๒๐-๔๐ กม./ชม. ทะเลมีคลื่นสูง ๒-๓ เมตร ส่วนบริเวณที่มีฝนฟ้าคะนองคลื่นสูงมากกว่า ๓ เมตร

ภาคใต้ (ฝั่งตะวันออก) มีเมฆเป็นส่วนมาก กับมีฝนฟ้าคะนอง ร้อยละ ๖๐ ของพื้นที่ และมีฝนตกหนักบางแห่ง บริเวณจังหวัดเพชรบุรี ประจวบคีรีขันธ์ และชุมพร อุณหภูมิต่ำสุด ๒๓-๒๔ องศาเซลเซียส อุณหภูมิสูงสุด ๓๑-๓๓ องศาเซลเซียส ลมตะวันตกเฉียงใต้ ความเร็ว ๒๐-๓๕ กม./ชม. ทะเลมีคลื่นสูงประมาณ ๒ เมตร ห่างฝั่งคลื่นสูงมากกว่า ๒ เมตร

ภาคใต้ (ฝั่งตะวันตก) มีเมฆเป็นส่วนมาก กับมีฝนฟ้าคะนอง ร้อยละ ๖๐ ของพื้นที่ และมีฝนตกหนักบางแห่ง บริเวณจังหวัดระนอง และพังงา อุณหภูมิต่ำสุด ๒๑-๒๔ องศาเซลเซียส อุณหภูมิสูงสุด ๒๘-๓๓ องศาเซลเซียส ตั้งแต่จังหวัดภูเก็ตขึ้นมา: ลมตะวันตกเฉียงใต้ ความเร็ว ๒๐-๔๐ กม./ชม. ทะเลมีคลื่นสูง ๒-๓ เมตร บริเวณที่มีฝนฟ้าคะนองคลื่นสูงมากกว่า ๓ เมตร ตั้งแต่จังหวัดกระบี่ลงไป: ลมตะวันตกเฉียงใต้ ความเร็ว ๑๕-๓๕ กม./ชม. ทะเลมีคลื่นสูง ๑-๒ เมตร บริเวณที่มีฝนฟ้าคะนองคลื่นสูงมากกว่า ๒ เมตร

กรุงเทพมหานครและปริมณฑล มีฝนฟ้าคะนอง ร้อยละ ๗๐ ของพื้นที่ และมีฝนตกหนักบางแห่ง อุณหภูมิต่ำสุด ๒๔-๒๕ องศาเซลเซียส อุณหภูมิสูงสุด ๓๐-๓๒ องศาเซลเซียส ลมตะวันตกเฉียงใต้ ความเร็ว ๑๕-๓๐ กม./ชม.

เตือน๑๕จว.เหนือ-อีสาน รับมือ 'เซินกา' ฝนหนัก-ดินถล่ม

"ปภ." เตือน ๑๕ จังหวัดทาง "เหนือ-อีสาน" รับมือพายุโซนร้อนเซินกา ฝนเท ดินถล่ม น้ำป่าไหลหลาก สั่งอพยพ ถ้าน้ำฝนมากกว่า ๙๐ มิลลิเมตร/วัน

นายฉัตรชัย พรหมเลิศ อธิบดีกรมป้องกันและบรรเทาสาธารณภัย(ปภ.) กล่าวว่า จากการติดตามสถานการณ์ร่วมกับกรมทรัพยากรธรณีพบว่าอิทธิพลของพายุโซนร้อนเซินกา ทำให้เกิดฝนตกมากขึ้นในพื้นที่ภาคเหนือ และภาคตะวันออกเฉียงเหนือ วัดปริมาณน้ำฝนได้มากกว่า ๑๐๐ มิลลิเมตร ส่งผลให้ระดับน้ำในคลองเพิ่มสูงขึ้น และขึ้นดินอุ้มน้ำไว้มาก อาจทำให้เกิดดินถล่ม ดินไหล และน้ำป่าไหลหลาก โดยเฉพาะลุ่มน้ำโขง ลุ่มน้ำยม ลุ่มน้ำน่าน ลุ่มน้ำปิง ลุ่มน้ำโขง ลุ่มน้ำชี และลุ่มน้ำมูล ปภ.จึงได้ประสาน ๑๕ จังหวัด แยกเป็นภาคเหนือ ๖ จังหวัด ได้แก่ พะเยา เชียงราย แพร่ น่าน อุตรดิตถ์ และเชียงใหม่ ภาคตะวันออกเฉียงเหนือ ๙ จังหวัด ได้แก่ อุดรธานี เลย หนองคาย หนองบัวลำภู ขอนแก่น ชัยภูมิ อุบลราชธานี ศรีสะเกษ และนครราชสีมา เตรียมพร้อมรับมือฝนตกหนักถึงหนักมาก ซึ่งอาจทำให้เกิดดินถล่ม ดินไหล และน้ำป่าไหลหลากในพื้นที่เสี่ยงภัย

นายฉัตรชัย กล่าวอีกว่า กรณีมีฝนตกหนักถึงหนักมาก ปริมาณน้ำฝนสะสมมากกว่า ๙๐ มิลลิเมตรต่อวัน ให้พิจารณาอพยพประชาชนไปยังสถานที่ปลอดภัย หรือจัดตั้งศูนย์พักพิงชั่วคราว พร้อมดำเนินการตามขั้นตอนของแผนการป้องกันและบรรเทาสาธารณภัยจังหวัด ทั้งนี้ขอให้ประชาชนที่อาศัยในพื้นที่เสี่ยงภัยทั้ง ๑๕ จังหวัดติดตามพยากรณ์อากาศ และปฏิบัติตามประกาศเตือนภัยอย่างเคร่งครัด ระวังอันตรายจากปริมาณฝนสะสม ซึ่งอาจทำให้เกิดดินถล่ม ดินไหล และน้ำป่าไหลหลาก ในระยะนี้ ท้ายนี้ประชาชนที่ได้รับความเดือดร้อนจากสถานการณ์ภัยสามารถติดต่อได้ทางสายด่วนนิรภัย ๑๙๙๔ ตลอด ๒๔ ชั่วโมง เพื่อประสานให้การช่วยเหลือโดยด่วนต่อไป (เดลินิวส์).

กรมฝนหลวงเผยพายุเชินกาทำน้ำเข้าเขื่อนสิริกิติ์ ๕๐%

อธิบดีฝนหลวงฯ พายุ เชินกา ทำน้ำเข้าเขื่อนสิริกิติ์ ได้มากร้อยละ ๕๐ ปรับแผนย้ายหน่วยบินฝนหลวงพิชณุโลก ยังคงแผนปฏิบัติการเติมน้ำอีก ๑๑ เขื่อนหลักสิ้นสุดเดือนต.ค.”

นายสุรสีห์ กิตติมณฑล อธิบดีกรมฝนหลวงและการบินเกษตร เปิดเผยว่า จากสถานการณ์ห่อหมกความกดอากาศต่ำกำลังแรงที่อ่อนกำลังลงจากพายุดีเปรสชัน “เชินกา” (SONCA) บริเวณทะเลจีนใต้ตอนบน ได้พัดปกคลุมประเทศไทย ซึ่งห่อหมกความกดอากาศต่ำนี้ยังคงปกคลุมบริเวณประเทศไทยตอนบนอย่างต่อเนื่อง ทำให้มีฝนตกเป็นบริเวณกว้างกับมีฝนตกหนักถึงหนักมากหลายพื้นที่ กรมฝนหลวงฯ จึงได้ปรับแผนให้ย้ายหน่วยปฏิบัติการฝนหลวงจังหวัดพิชณุโลก เป็นการชั่วคราว เนื่องจากมีปริมาณน้ำไหลเข้าเขื่อนสิริกิติ์ ได้ค่อนข้างมาก สั่งการย้ายเครื่องบินชนิดกาซ่า จำนวน ๒ ลำ และชนิดซูเปอร์คิงแอร์ จำนวน ๑ ลำ มาสนับสนุนการดำเนินงานของหน่วยปฏิบัติการฝนหลวงจังหวัดนครราชสีมา ให้ประสานกับหน่วยปฏิบัติการฝนหลวงจังหวัดลพบุรี โดยหน่วยปฏิบัติการฝนหลวงจังหวัดลพบุรี มาช่วยเน้นเติมน้ำเขื่อนลลิตะคอง ซึ่งช่วงนี้สามารถปฏิบัติได้ผลดี เพราะมีอิทธิพลจากสภาพอากาศเหมาะสม

เราปฏิบัติการทำฝนหลวงจนกว่าสภาพอากาศไม่เอื้ออำนวย จนถึงสิ้นสุดเดือนต.ค. เพราะยังต้องการน้ำอีกมาก ยังคงแผนปฏิบัติการเติมน้ำ ๑๑ เขื่อนหลัก โดยได้จัดความสำคัญ ในภาคเหนือ เขื่อนแม่กวง เขื่อนภูมิพล ภาคอีสาน เขื่อนลำตะคอง ภาคตะวันออก เขื่อนคลองสียัด เขื่อนพระพรอง ภาคใต้ เขื่อนแก่งกระจาน เขื่อนปราณบุรี ที่มีปริมาณน้ำน้อย ร้อยละ ๒๐-๔๐ ในส่วนความสำคัญอันดับรอง เขื่อนสิริกิติ์ เขื่อนวชิราลงกรณ์ เขื่อนศรีนครินทร์ มีปริมาณน้ำค่อนข้างดีขึ้นกว่าเดิม ร้อยละ ๕๐ และให้หลีกเลี่ยง ทำฝนหลวงพื้นที่น้ำท่วมขังและเขื่อนที่มีปริมาณน้ำค่อนข้างมาก “นายสุรสีห์ กล่าว (เดลินิวส์).

ฝนตกหนักน้ำป่าไหลหลากท่วมหมู่บ้านเมืองมาย

ลำปางฝนหนัก น้ำป่าไหลหลากเข้าท่วมถนนในหมู่บ้านเมืองมาย อ.แจ้ห่ม จ.ลำปาง ทางการแจ้งเตือนประชาชนเฝ้าระวังสถานการณ์อย่างต่อเนื่อง

ฝนที่ตกต่อเนื่อง ในพื้นที่ อ.แจ้ห่ม จ.ลำปาง ขณะนี้พบว่าในพื้นที่ บ้านไผ่แพะ หมู่ที่ ๕ ตำบลเมืองมาย อำเภอแจ้ห่ม เริ่มมีน้ำไหลหลาก เป็นน้ำป่า จากภูเขาในพื้นที่ ไหลหลาก ผ่านพื้นที่ ถนนในหมู่บ้าน ซึ่งชาวบ้านได้ เตรียมตัวและเฝ้าระวังสถานการณ์อย่างต่อเนื่อง ส่วนน้ำป่าไหลหลากได้ไหลผ่านอย่างรวดเร็ว ยังไม่มีบ้านเรือนชาวบ้านได้รับผลกระทบ ส่วนชาวบ้านที่อยู่ในพื้นที่ ราบลุ่ม พื้นที่ต่ำ ต่างเก็บ ทรัพย์สินและสัตว์เลี้ยง ต่างๆ และ ทรัพย์สิน ที่มีค่าไว้ในที่สูง เพื่อป้องกันหากเกิดน้ำป่าไหลหลากมาท่วม ขณะที่ทางผู้ใหญ่บ้าน เมืองมาย แจ้งเตือนในระบบเสียงตามสายของแต่ละชุมชนแจ้งเตือนประชาชนให้พร้อมรับมือหลังจาก มีการแจ้งเตือนจากกรมอุตุนิยมวิทยา ประกาศแจ้งเตือนเรื่องพายุโซนร้อน เชินกา ซึ่งจะส่งผลกระทบในเขต จังหวัดลำปาง ในช่วงวันที่ ๒๙ กรกฎาคม พร้อมให้ชาวบ้าน เตรียมรับมือสถานการณ์ หากเกิดน้ำป่าไหลหลาก หรือน้ำท่วม (ไอ เอ็น เอ็น)

หนองคายจ่ออ่วมน้ำโขงขึ้น ฝนตกหนักท่วมนาข้าว

หนองคายจ่ออ่วม!! น้ำโขงยังขึ้นสูงต่อเนื่อง แดดมีคลื่นลมแรง กระทบประมงการสัญจรทางเรือ ส่วนในพื้นที่เกิดฝนหนัก น้ำท่วมนาข้าวตำบลโพธิ์ชัยกว่า ๒๐๐ ไร่

ผู้สื่อข่าวรายงานว่า ระดับน้ำในแม่น้ำโขงที่จังหวัดหนองคายได้สูงขึ้นอย่างต่อเนื่องและรวดเร็ว โดยส่วนอุทกวิทยาหนองคาย กรมทรัพยากรน้ำ วัดระดับอยู่ที่ ๘.๘๖ เมตร เพิ่มขึ้นจากช่วงเดียวกันของเมื่อวานนี้(๒๖ ก.ค.)ถึง ๓๔ ซม. ต่ำกว่าตลิ่ง

๓.๓๔ ม.เท่านั้นและยังมีแนวโน้มเพิ่มขึ้น เนื่องจากระดับน้ำทางตอนเหนือคือที่สถานีเชียงคานจังหวัดเลยระดับน้ำโขงสูงขึ้น ๒๐ ซม.

นอกจากระดับน้ำแม่น้ำโขงจะสูงขึ้นอย่างต่อเนื่องจนมีระดับสูงแล้วยังมีคลื่นลมแรง ส่งผลกระทบต่อการทำงานและการสัญจรในแม่น้ำโขงประชาชนที่อาศัยอยู่ริมฝั่ง ชาวบ้านต้องงดการหาปลาและการสัญจรทางเรือในช่วงนี้ ขณะที่ฝ่ายงานเกี่ยวข้องต้องติดตามสถานการณ์น้ำโขงอย่างใกล้ชิด อย่างไรก็ตามในหลายพื้นที่ยังฝนตกหนักต่อเนื่องติดต่อกันหลายวัน ทำให้เกิดปริมาณน้ำสะสมส่งผลให้มีน้ำท่วมนาข้าวจำนวนมาก โดยเฉพาะเขตตำบลโพธิ์ชัยซึ่งขณะนี้กระทบเป็นวงกว้างกว่า ๒๐๐ ไร่แล้ว (เดลินิวส์).

พายุซินกาถล่มกาฬสินธุ์น้ำท่วมถนนหลายสาย

พายุ "ซินกา" ถล่มเมืองกาฬสินธุ์ ทำน้ำท่วมถนนหลายสาย ขณะเทศบาลจัดเจ้าหน้าที่ให้ความช่วยเหลือ ๒๔ ชั่วโมง คาดว่าน่าจะใช้เวลาไม่นานการจราจรก็จะกลับเข้าสู่ปกติ

ที่จ.กาฬสินธุ์ ยังคงได้รับอิทธิพลจากพายุซินกา โดยฝนยังคงตกลงมาอย่างต่อเนื่อง ทำให้น้ำท่วมถนนหลายสายในเขตเทศบาลเมืองกาฬสินธุ์มีน้ำท่วมขังรอการระบาย โดยเฉพาะ ที่บริเวณสี่แยกไฟแดง หน้าสำนักงานทรัพยากรธรรมชาติและสิ่งแวดล้อม จ.กาฬสินธุ์ สี่แยกพร้อมพรรณ ถนนหน้าสถานีขนส่งจ.กาฬสินธุ์ สี่แยกไฟแดงโคกเวียงทางออกไป อ.สหัสขันธ์ และถนนข้างโรงเรียนเทศบาล ๑ ซึ่งเป็นจุดรับขายอาหารหน้าโรงพยาบาลกาฬสินธุ์มีน้ำท่วมขังระดับสูงกว่า ๕๐ ซม.ทำให้รถเล็กสัญจรผ่านไปมา ยากลำบาก ล่าสุดนายจรรุวัฒน์ บุญเพิ่ม นายกเทศมนตรีเมืองกาฬสินธุ์ พร้อมหน่วยงานที่เกี่ยวข้อง ได้ลงพื้นที่ติดตามปัญหา และประเมินสถานการณ์น้ำท่วมตามจุดต่าง ๆ ภายในเขตเทศบาลเมืองกาฬสินธุ์ จากการตรวจสอบพบว่าปริมาณฝนที่ตกลงมา ส่งผลให้น้ำระบายไม่ทันจนเกิดการท่วมขัง โดยเจ้าหน้าที่ได้เข้าสำรวจเส้นทางระบายน้ำแล้วพบว่าไม่มีสิ่งกีดขวางทางน้ำ และน้ำยังคงระบายได้ดี คาดว่าหากฝนที่ตกลงมาไม่ตกหนักติดต่อกันนานหลายชั่วโมงระดับน้ำที่ท่วมขังตามจุดต่าง ๆ ก็จะกลับเข้าสู่ภาวะปกติ อย่างไรก็ตามทางเทศบาลเมืองกาฬสินธุ์ยังได้จัดเจ้าหน้าที่ พร้อมรถบรรทุก และเครื่องสูบน้ำไว้เฝ้าระวังน้ำท่วมตามจุดต่างๆ เพื่อให้ความช่วยเหลือประชาชนหากเกิดสถานการณ์น้ำท่วมฉับพลันตลอด ๒๔ ชั่วโมงอีกด้วย นอกจากนี้ยังมีรายงานว่าถนนสาย อ.สมเด็จ - อ.ภูพาน จ.สกลนคร บริเวณรอยต่อระหว่า อ.สร้างค้อ จ.สกลนคร - ต.ผาเสวย อ.สมเด็จ จ.กาฬสินธุ์ มีต้นไม้ขนาดใหญ่ล้มขวางถนนทำให้รถไม่สามารถสัญจรผ่านไปมาได้ ซึ่งเจ้าหน้าที่กำลังเข้าตัดต้นไม้ที่ล้มขวางทางจราจรแล้ว คาดว่าน่าจะใช้เวลาไม่นานการจราจรก็จะกลับเข้าสู่ปกติ (ไอ เอ็น เอ็น)

'ซินกา' ถล่มร้อยเอ็ด ต้นไม้ใหญ่ล้มทับถนนหลักหลายสาย รถติดนานเป็นชั่วโมง

ผู้สื่อข่าวรายงานว่าฤทธิ์พายุ "ซินกา" ส่งผลให้ฝนตกหนักและลมกระโชกแรงในหลายพื้นที่ของ จ.ร้อยเอ็ด อาทิ อ.เมยวดี อ.หนองพอก อ.โพธิ์ชัย อ.โพนทอง ต้นไม้ใหญ่ล้มขวางถนน สายหลักหลายสาย โดยพายุดังกล่าวมีศูนย์กลางอยู่บริเวณรอยต่อของ จ.นครพนมและมุกดาหาร พายุนี้ถล่มกำลังลงเป็นหย่อมความกดอากาศต่ำกำลังแรง หรือ ดีเปรสชัน ส่วน จ.ร้อยเอ็ด มีเขตรอยต่อ จ.มุกดาหาร จึงมีฝนเทกระหน่ำ ลมกระโชกแรงมาตั้งแต่เมื่อคืนทำให้ต้นไม้ขนาดใหญ่ล้มขวางถนนหลายสายในเวลาเดียวกัน

พ.ต.ท.ธวัชชัย ชัยศรี สวป.สภ.โพนทอง จ.ร้อยเอ็ด รับแจ้งจากผู้ที่สัญจรผ่านไปมาว่ามีต้นไม้หักโค่นล้มทับถนนหลายจุด จุดที่ ๑ กม.ที่ ๕.สายโพนทอง จ.ร้อยเอ็ด เชื่อมต่อ อ.บัวขาว จ.กาฬสินธุ์ ไป จ.มุกดาหาร มีต้นไม้ขนาดใหญ่ล้มขวางถนนหมายเลข ๒๐๔๖ เป็นถนนสองเลน รถติดเป็นนานหลายชั่วโมงยาวฝั่งละหลายกิโลเมตร โดยทางเจ้าหน้าที่ตำรวจ จาก สภ.โพนทอง ร่วมกับ หมวดการทางโพนทอง แขวงการทางร้อยเอ็ด กู้ภัยเจ้าปู่กุศเป่ง อาสากู้ภัยตำรวจทางหลวง กาฬสินธุ์ โซเฟออร์รถบรรทุก รถพ่วง ต่างใช้เลื่อยยนต์ตัดต้นไม้ที่ล้มขวางถนน เพื่อเคลียร์เส้นทางให้รถทุกชนิดสัญจรไปได้สะดวก (ข่าวสด)

เขื่อนอุบลรัตน์เพิ่มระบายน้ำ-ตลิ่งทรุดพังหลายจุด

เขื่อนอุบลรัตน์ เพิ่มการระบายน้ำ ขณะแม่น้ำพองสูงขึ้นต่อเนื่อง ล่าสุดเขาระิมตลิ่งหลายพื้นที่ของเขต อ.เมืองขอนแก่น แล้ว

ปริมาณน้ำในเขื่อนอุบลรัตน์ขณะนี้ระดับน้ำที่เพิ่มสูงขึ้นอย่างต่อเนื่อง อันมีผลมาจากอิทธิพลของพายุซินกาที่พัดผ่านเข้ามาในประเทศไทยในระยะนี้ โดยล่าสุดพบว่าปริมาณน้ำในเขื่อนอุบลรัตน์วันนี้อยู่ที่ ๑,๓๐๔ ล้าน ลบ.ม.หรือคิดเป็นร้อยละ

๕๔ ของความจุอ่าง ในจำนวนนี้สามารถระบายน้ำเพื่อใช้งานในภาคการเกษตรและผลิตกระแสไฟฟ้าได้ที่วันละ ๗๒๒ ล้าน ลบ.ม. หรือร้อยละ ๓๐ ขณะที่ปริมาณน้ำไหลลงอ่างในระยะนี้อยู่ที่วันละ ๑๔.๗ ล้าน ลบ.ม. ทำให้เขื่อนอุบลรัตน์ต้องเพิ่มการระบายน้ำออกอยู่ที่วันละ ๑๖ ล้าน ลบ.ม. เพื่อรักษาสภาพของเขื่อนฯและการรองรับปริมาณน้ำไหลลงอ่างอย่างต่อเนื่องในระยะนี้ ขณะที่ระดับน้ำในแม่พอง นั้นมีปริมาณน้ำที่เพิ่มขึ้น ส่งผลให้ประชาชนที่อาศัยอยู่ติดกับแม่น้ำชีจำเป็นต้องอพยพออกจากพื้นที่ โดยเฉพาะที่ บ.ห้วยชัน ม.๔ ต.ศิลา อ.เมือง จ.ขอนแก่น ที่กระแสน้ำได้เซาะตลิ่งจนพัง ชาวบ้านต้องอพยพและย้ายไปอยู่ในพื้นที่ที่ปลอดภัยแล้ว

นายอำนาจ ชนะสีดา ผู้ช่วยผู้ใหญ่บ้าน บ.ห้วยชัน กล่าวว่า อิทธิพลของพายุเซินกา นั้นทำให้ทั้งหมดหมู่บ้านฝนตกลงมาทั้งวันทั้งคืน ชาวบ้านที่มีบ้านพักอาศัยอยู่ริมตลิ่งของแม่น้ำพอง เริ่มได้รับผลกระทบ เพราะระดับน้ำที่สูงขึ้นอย่างต่อเนื่องทุกชั่วโมง ทำให้ตลิ่งทรุดและพังทลาย ซึ่งจากการตรวจสอบล่าสุดพบว่ามีชาวบ้าน ๘ ครอบครัวที่ได้รับผลกระทบ ที่ต้องทิ้งบ้านและสิ่งปลูกสร้างอื่นๆ และอพยพออกมาในพื้นที่ที่ปลอดภัยอย่างเร่งด่วน ขณะนี้ได้จัดหาที่พักในพื้นที่ที่ปลอดภัยแล้วและจะทำการประสานงานไปยังหน่วยงานที่เกี่ยวข้องให้เร่งมาให้ความช่วยเหลือต่อไป (ไอ เอ็น เอ็น)

น้ำป่าทะลักท่วมโคราช ชาวบ้านเดือดร้อนกว่า ๑๐๐ หลังคาเรือน

น้ำป่าจากภูเขาทะลักท่วม ๔ หมู่บ้าน ที่ อ.เทพารักษ์ จ.นครราชสีมา ชาวบ้านเดือดร้อนกว่า ๑๐๐ หลังคาเรือน ขณะที่ น้ำป่าจากเทือกเขาพนมดงรักทะลักท่วมศรีสะเกษ กระทบชาวบ้านอีก ขณะพื้นที่เกษตรจมกว่าหมื่นไร่

หลังพายุเซินกา พัดถล่มภาคตะวันออกเฉียงเหนือของประเทศไทย ติดต่อกันหลายชั่วโมง ตั้งแต่เมื่อคืนที่ผ่านมา ส่งผลให้น้ำป่าหลากจากภูเขาทะลักไปตามห้วยน้ำเค็ม เข้าท่วมหลายหมู่บ้านใน ต.หนองแวง อ.เทพารักษ์ จ.นครราชสีมา โดยเฉพาะที่บ้านห้วยน้ำเค็ม บ้านสะพานหิน และ ต.บึงปรือ บ้านบึงปรือ และ บ้านมะค่างาม ส่งผลให้บ้านเรือนราษฎรกว่า ๑๐๐ หลัง ที่ตั้งอยู่ริมห้วยถูกน้ำท่วมสูงถึง ๒-๓ เมตร ราษฎรหลายครัวเรือนต้องอพยพขึ้นไปอยู่บนหลังคาบ้านเพื่อเอาชีวิตรอด และหลายครอบครัวต้องสูญเสียทรัพย์สินที่อยู่ภายในบ้าน ทั้งนี้ยังมีรายงานข่าวว่ามีราษฎรที่ตำบลหนองแวง สูญหาย ๑ คน ขณะนี้ยังไม่ทราบชะตากรรม ชุดเฉพาะกิจของหน่วยกู้ภัยได้ออกค้นหาแต่ประสบปัญหาเนื่องจากการช่วยเหลือเป็นไปอย่างยากลำบากเพราะน้ำไหลเชี่ยวกรากมาก

ด้าน นายวิเชียร จันทรโณทัย ผวจ.นครราชสีมา ได้สั่งการอย่างเร่งด่วนให้ฝ่ายปกครองร่วมกับป้องกันและบรรเทาสาธารณภัยจังหวัดนครราชสีมา ประสานกับหน่วยกู้ภัยพุทธธรรมการกุศลศก ๓๑ นครราชสีมา จุดอำเภอเทพารักษ์, จุดอำเภอด่านขุนทด,อำเภอโนนไทยและชุดเฉพาะกิจศก ๓๑ เร่งนำเรือท้องแบนออกไปให้การช่วยเหลืออพยพราษฎรที่ประสบภัยไปอยู่ที่สูงเป็นการด่วนแล้วและยังประสานขอกำลังทหารจากค่ายสุรนารี กองทัพภาคที่ ๒ นำเรือท้องแบนและรถเอ็มซีไปอพยพชาวบ้านพร้อมทั้งนำข้าวกล่องและน้ำดื่มเครื่องอุปโภคบริโภคไปมอบให้กับราษฎรที่ประสบภัยเป็นการช่วยเหลือในเบื้องต้นอีกด้วย (ไอ เอ็น เอ็น)

ศรีสะเกษน้ำป่ายังได้ไหลทะลักเข้าท่วมบ้านเรือนและพื้นที่เกษตรจม

ขณะที่ บริเวณถนนระหว่างบ้านตาหวด - บ้านโดนอว ต.รุง อ.กันทรลักษ์ จ.ศรีสะเกษ พบมวลน้ำป่าจากเทือกเขาพนมดงรักได้ไหลเข้าท่วมถนนเป็นระยะทางยาวประมาณ ๑ กม. เจ้าหน้าที่ทหารต้องนำเอารถจีเอ็มซีมาช่วยในการรับส่งชาวบ้าน ทั้งนี้ น้ำป่ายังได้ไหลทะลักเข้าท่วมบ้านเรือน และ พื้นที่การเกษตรของชาวบ้าน ทำให้ชาวบ้านต้องพากันขนข้าวของสัตว์เลี้ยงหนีน้ำท่วมไปอยู่บนที่สูงกันอย่างโกลาหล เพราะระดับน้ำท่วมสูงเร็วมาก ส่วนที่ อ.ขุนหาญ น้ำป่าได้บ้านเรือนของชาวบ้าน และได้เอ่อท่วมถนนระดับน้ำสูงประมาณ ๑ เมตร ด้าน

นายเกริกชัย ผ่องแผ้ว นายอำเภอกันทรลักษ์ กล่าวว่า น้ำป่าจากเทือกเขาพนมดงรัก ได้ไหลทะลักท่วมบ้านเรือนไร่นาของชาวบ้านในเขต อ.กันทรลักษ์ รวมทั้งสิ้น ๓ ตำบล คือ ต.รุง ต.ละลาย และต.ภูผามอก มีบ้านเรือนของชาวบ้านถูกน้ำท่วมหลายสิบหลังคาเรือน เบื้องต้นตนได้ประสานงานกับส่วนราชการที่เกี่ยวข้อง ให้เข้ามาช่วยกันอพยพชาวบ้าน จำนวน ๒๕ ครัวเรือน ไปอยู่ที่ศูนย์พักพิง อบต.ละลาย ส่วนสัตว์เลี้ยงได้นำไปไว้ที่บ้านของกำนัน ต.ละลาย เนื่องจากว่าเป็นที่สูงมากน้ำท่วมไม่ถึง ส่วนพื้นที่ทางการเกษตรถูกน้ำป่าท่วมจำนวนทั้งสิ้น ๑๑ ตำบล ๕๔ หมู่บ้าน รวมเนื้อที่ประมาณ ๑๑,๐๐๐ ไร่ ส่วนมากแล้วเป็นไร่นาและสวนยางพาราของชาวบ้าน

ขณะที่นายธวัช สุระบาล ผวจ.ศรีสะเกษ กล่าวว่า ขณะนี้ตนได้สั่งการให้ส่วนราชการที่เกี่ยวข้อง ได้เข้าไปให้การช่วยเหลือประชาชนที่ประสบภัยน้ำท่วมอย่างเต็มที่ โดยตนได้สั่งการให้ช่วยเหลือดูแลชีวิตและทรัพย์สินของประชาชนเป็นสำคัญ

ส่วนพื้นที่ทางการเกษตรจึงเข้าไปดูแลช่วยเหลือต่อไป โดยขณะนี้พื้นที่ที่ถูกน้ำท่วมจำนวน ๓ อำเภอคือ อ.กันทรลักษ์ อ.ขุนหาญ และ อ.เมืองศรีสะเกษ ซึ่ง อ.กันทรลักษ์ จะถูกน้ำท่วมได้รับผลกระทบหนักมาก ซึ่งจะได้ทำการประกาศเขตที่ถูกน้ำท่วมทั้งหมดเป็นเขตพื้นที่ประสบภัยพิบัติ และจะได้ให้การช่วยเหลืออย่างต่อเนื่องต่อไป (ไอ เอ็น เอ็น)

น้ำท่วมอุบลาคคีคลายอพท.เร่งสำรวจความเสียหาย

น้ำท่วมอุบลฯ วันนี้พบว่าสถานการณ์ทุกจุดคคีคลายจนกลับเข้าสู่ภาวะปกติแล้ว หลังฝนไม่ตกลงมาเพิ่มเติมแต่ก็พบว่าปัจจุบันยังมีพื้นที่การเกษตรบางแห่งที่มีน้ำท่วมขังอยู่ ซึ่งส่วนนี้หน่วยงานที่เกี่ยวข้องจะได้ให้ความช่วยเหลือ อพท.เร่งสำรวจความเสียหาย สำหรับหาแนวทางช่วย ขณะทุกหน่วยยังต้องจับตาฝน

นายสิทธิพล เสียม หัวหน้าสำนักงานป้องกันและบรรเทาสาธารณภัย (ปภ.) จังหวัดอุบลราชธานี เปิดเผยกับสำนักข่าว ไอ.เอ็น.เอ็น. ถึงความคืบหน้า เหตุน้ำป่าหลากเข้าท่วม ๓ อำเภอ ของ จ.อุบลราชธานี ซึ่งประกอบด้วย อ.น้ำยืน, โขงเจียม และ ศรีเมืองใหม่ ระดับน้ำสูงประมาณ ๑ เมตร ส่งผลให้บ้านเรือนประชาชน พื้นที่การเกษตร และ ถนน บางแห่ง ได้รับผลกระทบ ว่า ล่าสุด ช่วงเช้าวันนี้พบว่าสถานการณ์ทุกจุดคคีคลายจนกลับเข้าสู่ภาวะปกติแล้ว หลังฝนไม่ตกลงมาเพิ่มเติมแต่ก็พบว่าปัจจุบันยังมีพื้นที่การเกษตรบางแห่งที่มีน้ำท่วมขังอยู่ ซึ่งส่วนนี้หน่วยงานที่เกี่ยวข้องจะได้ให้ความช่วยเหลือสูบน้ำออกต่อไป

ขณะเดียวกัน ทางองค์การปกครองส่วนท้องถิ่น (อปท.) ก็อยู่ระหว่างเร่งสำรวจความเสียหาย เพื่อสรุปจำนวนตัวเลขที่แน่ชัดส่งมาให้จังหวัด สำหรับนำมาใช้ในการจัดสรรงบประมาณในการให้ความช่วยเหลือ อย่างไรก็ตามแม้ว่าสถานการณ์จะคคีคลายแต่ทุกหน่วยงานก็ยังคงเฝ้าระวังอย่างต่อเนื่อง เพราะระยะนี้ยังอยู่ในช่วงฤดูฝน (ไอ เอ็น เอ็น)

ลพบุรีฝนถล่มทำน้ำป่าหลากท่วมหลายพื้นที่ในอ.ลำสนธิ

ฝนถล่มลพบุรี ทำน้ำป่าไหลหลากเข้าท่วมหลายพื้นที่ใน อ.ลำสนธิ หลายหน่วยงานเร่งให้ความช่วยเหลือชาวบ้านที่ได้รับความเดือดร้อนตั้งแต่เมื่อคืนแล้ว

หลังเกิดฝนตกหนักอย่างต่อเนื่องหลายวัน ทำให้มวลน้ำป่าจาก อ.เทพารักษ์ จ.นครราชสีมา ไหลผ่านช่องเขาหลากเข้าท่วมศูนย์วิจัยพันธุ์สัตว์ลำพญากลาง ต.หนองรี อย่างกะทันหัน ระดับน้ำสูงประมาณ ๑ เมตร ซึ่งคาดว่าพื้นที่ตำบลหนองรี ม.๒ ม.๗ ม.๑๑ และตำบลซับสมบูรณ์บางส่วนจะได้รับผลกระทบ รวมทั้งมีมวลน้ำบางส่วนหลากเข้าท่วมโรงเรียนบ้านวังทอง ต.เขารวก อ.ลำสนธิ ขณะที่บริเวณถนนสุระนารายณ์ ๒๐๕ หน้าปั๊ม ปตท. - หน้าวัดหนองรี ต.หนองรี พบระดับน้ำสูงกว่า ๕๐ เซนติเมตร เบื้องต้นทางอำเภอลำสนธิได้ประสานหน่วยงานที่เกี่ยวข้องเข้าช่วยเหลือชาวบ้านที่ได้รับความเดือดร้อนตั้งแต่เมื่อคืนแล้ว

ส่วนทางสำนักงานป้องกันและบรรเทาสาธารณภัยจังหวัดลพบุรีได้ขอรับการสนับสนุนเรือท้องแบนและกำลังพลจากหน่วยงานทหาร ร.๓๑ รอ. ศูนย์ป้องกันและบรรเทาสาธารณภัย เขต ๑๖ ชัยนาท สำนักงานชลประทานที่ ๑๐ จังหวัดลพบุรี องค์การบริหารส่วนจังหวัดลพบุรี แขวงทางหลวงชนบทลพบุรี และหน่วยงานที่เกี่ยวข้องลงพื้นที่อำเภอลำสนธิเพื่อให้การช่วยเหลือชาวบ้าน

ทั้งนี้ ผู้ว่าราชการจังหวัดลพบุรี ได้ประสานหน่วยงานที่เกี่ยวข้องเข้าช่วยเหลือชาวบ้านที่ได้รับความเดือดร้อนโดยนายก อบจ.ลพบุรี ได้สนับสนุนรถสำหรับขนเรือ จำนวน ๑ คัน หน่วยทหารในพื้นที่ได้สนับสนุนเรือ รอยกสูง และกำลังพลเข้าพื้นที่เพื่อช่วยเหลือประชาชนแล้ว โดยบางส่วนได้เข้าพื้นที่ตั้งแต่เมื่อคืน ส่วน ถนนสาย ๒๐๕ พบระดับน้ำท่วมขังสูง รถเล็กไม่สามารถสัญจรผ่านได้ ขณะที่แขวงทางหลวงชนบทลพบุรี ได้สนับสนุนรถขนเรือท้องแบน จำนวน ๑ คัน (ไอ เอ็น เอ็น)

ปราจีนฝนกระหน่ำท่วมซ้ำถนนสายสุวรรณศร

ปราจีนบุรี ฝนกระหน่ำหนักน้ำเอ่อไร้ที่ระบาย ท่วมซ้ำซากถนนสายสุวรรณศร ๑ ช่อง การจราจรรถขนาดเล็กต้องวิ่งอย่างระมัดระวัง พบมีเจ้าหน้าที่เทศบาลตำบลเมืองเก่า อ.กบินทร์บุรี จ.ปราจีนบุรี นำเครื่องหมายบอกไหลทาง มาตั้งเตือนไว้เพื่อความปลอดภัย แก่ผู้ใช้รถใช้ถนนสัญจร

จากที่เกิดสภาพที่มีฝนตกติดต่อกันตลอดทั้งวัน กระจายทั่วจังหวัดปราจีนบุรี หลายพื้นที่ ได้รับผลกระทบ ส่งผลทำให้ปริมาณน้ำฝนที่มีจำนวนมากไหลเอ่อ – หลากเข้าท่วมพื้นที่ลุ่มต่ำ โดยเฉพาะพื้นที่ไม่มีการระบายดีพอ หรือมีการถมดินขวางปิดทางเดินของน้ำตามธรรมชาติ โดยเฉพาะในพื้นที่ย่าน ต.เมืองเก่า ด้านฝั่งเยื้องปั้มน้ำมันปตท. หรือ ผาติวานิชย์ สามทหาร

อ.กบินทร์บุรี จ.ปราจีนบุรี ตลอดบนผิวถนนสายสุวรรณศร หรือ ๓๓ (กบินทร์บุรี – สระแก้ว) พบสภาพน้ำท่วมเจ็มนองผิวถนนรวม ๑ ช่องจราจร ฝั่งข้างล่องเข้าสู่ตัว อ.กบินทร์บุรี ความยาวตลอดถึงหน้าเต็นท์รถยนต์มือสอง เต็นท์รถอั้งพากร กินพื้นยาวเป็นระยะทางกว่า ๓๐ เมตรเศษ พบสภาพระดับน้ำท่วมสูงราว ๓๐ -๔๐ ซม. อันเป็นปัญหาที่พบซ้ำซากหากมีฝนตกปริมาณหนาแน่น จะเอ่อท่วมทันที ส่งผลให้การจราจรในบางช่วง ผิวจราจรใช้ได้เพียง ๑ ช่องจราจรเท่านั้น รถขนาดเล็กต้องวิ่งอย่างระมัดระวัง พบมีเจ้าหน้าที่เทศบาลตำบลเมืองเก่า อ.กบินทร์บุรี จ.ปราจีนบุรี นำเครื่องหมายบอกไหล่ทาง มาตั้งเตือนไว้เพื่อความปลอดภัย แก่ผู้ใช้รถใช้ถนน สัญจร แต่ไม่นานนัก เจ้าหน้าที่ก็สามารถระบายน้ำลงท่อระบายน้ำได้บ้างเป็นบางส่วน แต่ก็ยังมีน้ำท่วมเหลืออยู่กว่า ๑๐ ซม. (ไอ เอ็น เอ็น)

ยอดผู้เสียชีวิตพุ่ง ๑๒๐ ศพ เหตุอุทกภัยใหญ่ในรัฐคุชราต

จำนวนผู้เสียชีวิตจากอุทกภัยครั้งใหญ่ที่เกิดขึ้นเมื่อต้นเดือนนี้ ในรัฐคุชราตซึ่งอยู่ทางตะวันตกของอินเดีย เพิ่มขึ้นเป็นเกือบ ๑๒๐ คนแล้ว

สำนักข่าวต่างประเทศรายงานจากกรุงนิวเดลี ประเทศอินเดีย เมื่อวันที่ ๒๗ ก.ค. ว่าทางการรัฐคุชราต ตั้งอยู่ริมชายฝั่งทางตะวันตกของอินเดีย รายงานจำนวนผู้เสียชีวิตจากเหตุอุทกภัยครั้งใหญ่ ที่เกิดจากอิทธิพลของพายุมรสุมหลายลูก ซึ่งพัดกระหน่ำเข้าสู่พื้นที่ตั้งแต่ต้นเดือนนี้ เพิ่มขึ้นอย่างน้อย ๑๑๙ คนแล้ว โดยจากจำนวนดังกล่าว ๑๗ คนเป็นสมาชิกในครอบครัวเดียวกัน และเจ้าหน้าที่พบศพติดอยู่ใต้ชั้นโคลนที่ถล่มลงมาทับหมู่บ้าน ๒ แห่ง ซึ่งตั้งอยู่ริมชายฝั่งแม่น้ำมัทสน

ขณะที่ประชาชนมากกว่า ๓๖,๐๐๐ คนในรัฐคุชราตต้องอพยพ แต่ยังคงมีผู้ที่ติดค้างอยู่ตามที่อยู่อาศัยอีกเป็นจำนวนมาก ด้านนายกรัฐมนตรีนเรนทรา โมดี นั่งเฮลิคอปเตอร์สำรวจความเสียหายของรัฐคุชราต เมื่อวันอังคารที่ผ่านมา และกำชับหน่วยงานที่เกี่ยวข้องมอบความช่วยเหลืออย่างเต็มที่ให้แก่ผู้ประสบภัยในทุกพื้นที่ ซึ่งนอกเหนือจากในรัฐคุชราต อีกมากกว่า ๖๐ เขต ในรัฐอัสสัม รัฐอรุณาจัลประเทศ รัฐนาคาแลนด์ และรัฐฌาร์ขัณฑ์ หรือกลุ่มรัฐที่อยู่ระหว่างภาคตะวันตกกับภาคตะวันออกของอินเดีย ยังคงจมอยู่ใต้บาดาล (เดลินิวส์)