



รายงานการเฝ้าระวังติดตามสถานการณ์น้ำ ๒๔ ชั่วโมง

ศูนย์ป้องกันวิกฤติน้ำ กรมทรัพยากรน้ำ กระทรวงทรัพยากรธรรมชาติและสิ่งแวดล้อม
โทรศัพท์ ๐ ๒๒๘๘ ๖๖๓๑ โทรสาร ๐ ๒๒๘๘ ๖๖๒๙ <http://www.dwr.go.th>

รายงานฉบับที่ ๑๑๓๔/๒๕๖๐

เวลา ๐๘.๐๐น.

วันที่ ๒๘ กรกฎาคม ๒๕๖๐

เรื่อง รายงานการเฝ้าระวังติดตามสถานการณ์น้ำ ๒๔ ชั่วโมง

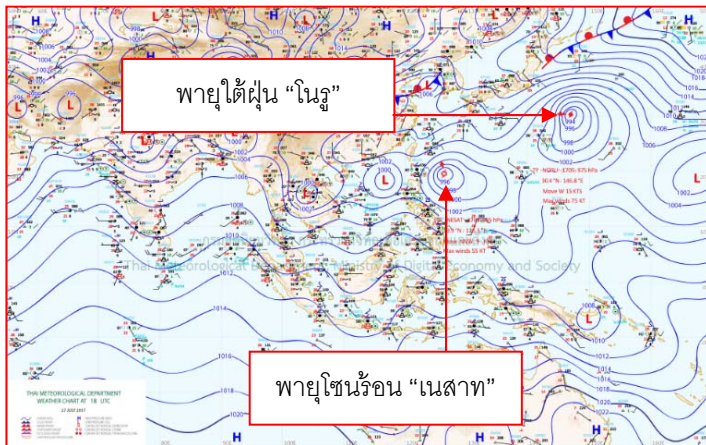
เรียน รมว.ทส. เลขานุการ รมว.ทส.ปท.ทส. รอง ปท.ทส. อทน. รอง อทน. และหน่วยงานที่เกี่ยวข้อง

กรมทรัพยากรน้ำขอรายงานการเฝ้าระวังและติดตามสถานการณ์น้ำ ประจำวันที่ ๒๘ กรกฎาคม ๒๕๖๐ ดังนี้

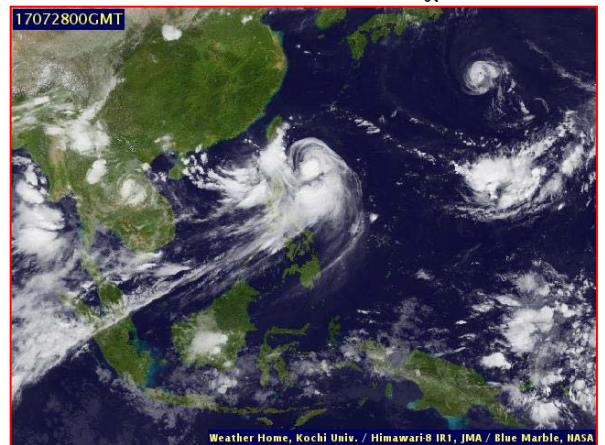
๑. สภาวะอากาศ ณ เวลา ๐๖.๐๐ น. (ที่มา: กรมอุตุนิยมวิทยา)

พยากรณ์อากาศ ๒๔ ชั่วโมงข้างหน้า ประเทศไทยตอนบนมีฝนตกเป็นบริเวณกว้างกับมีฝนตกหนักถึงหนักมากหลายพื้นที่ในภาคตะวันออกเฉียงเหนือ ภาคเหนือ และ ภาคตะวันออก ขอให้ประชาชนบริเวณดังกล่าวระวังอันตรายจากสภาวะฝนตกหนักถึงหนักมากซึ่งอาจทำให้เกิดน้ำท่วมฉับพลัน น้ำป่าไหลหลาก และน้ำล้นตลิ่งไว้ด้วย

สำหรับภาคใต้มีฝนฟ้าคะนองกระจายและมีฝนตกหนักบางพื้นที่ ส่วนทะเลอันดามันและอ่าวไทยตอนบนคลื่นสูง ๒-๓ เมตร ชาวเรือควรเดินเรือด้วยความระมัดระวังและเรือเล็กควรงดออกจากฝั่งจนถึงวันที่ ๒๙ กรกฎาคม ๒๕๖๐ นี้

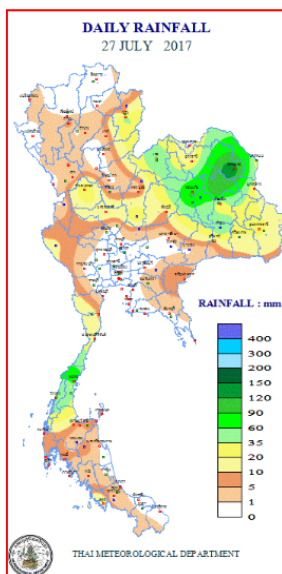


แผนที่อากาศ วันที่ ๒๘ ก.ค. ๒๕๖๐ เวลา ๐๑.๐๐ น.



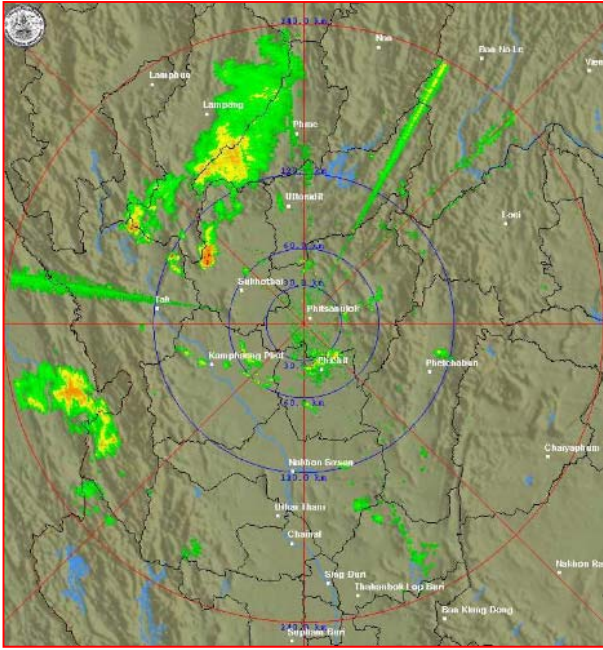
ภาพถ่ายจากดาวเทียม วันที่ ๒๘ ก.ค. ๒๕๖๐ เวลา ๐๗.๐๐ น.

๒. ปริมาณฝนสะสม ณ เวลา ๐๗.๐๐น. (เมื่อวาน) - ๐๗.๐๐ น. (วันนี้) (ที่มา: กรมอุตุนิยมวิทยา)

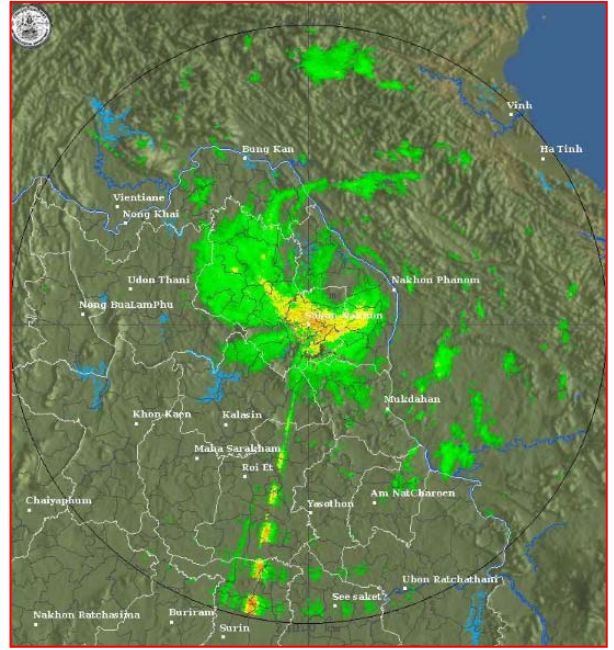


จุดตรวจวัด	ปริมาณฝน (มม.)
จ.ร้อยเอ็ด	๑๓๐.๑
จ.ขอนแก่น (ท่าพระ สกษ.)	๑๐๔.๐
จ.กาฬสินธุ์	๑๐๐.๖
จ.นครนายก	๙๔.๓
จ.ขอนแก่น	๗๕.๙
จ.ระนอง	๖๖.๖
จ.สุรินทร์ (ท่าตูม)	๕๙.๓
จ.เลย (สกษ.)	๕๔.๓

๓.เรดาร์ตรวจอากาศ ณ วันที่ ๒๘ กรกฎาคม ๒๕๖๐ (ที่มา: กรมอุตุนิยมวิทยา)



สถานีพิษณุโลก เวลา ๐๘.๔๕ น.



สถานีสกลนคร เวลา ๐๙.๐๐ น.

จากเรดาร์ตรวจอากาศจะพบว่ามียกุ่มเมฆฝนกระจายบริเวณภาคเหนือ ภาคตะวันออกเฉียงเหนือ ภาคตะวันออก ภาคกลาง และภาคใต้

๔.สถานการณ์น้ำในอ่างเก็บน้ำขนาดใหญ่ ณ วันที่ ๒๗ กรกฎาคม ๒๕๖๐ (ที่มา: กรมชลประทาน)

สภาพน้ำในอ่างเก็บน้ำขนาดใหญ่ ปริมาณน้ำในอ่างฯ ๔๒,๐๐๖ ล้านลบ.ม. คิดเป็นร้อยละ ๕๙ (ปริมาณน้ำใช้การได้ ๑๘,๔๘๐ ล้านลบ.ม. คิดเป็นร้อยละ ๓๙) ปริมาณน้ำในอ่างฯ เทียบกับปี ๒๕๕๙ (๓๒,๓๗๘ ล้านลบ.ม. คิดเป็นร้อยละ ๔๖) มากกว่าปี ๒๕๕๙ จำนวน ๙,๖๒๘ ล้านลบ.ม. ปริมาณน้ำไหลลงอ่างฯ จำนวน ๔๘๖.๒๐ ล้านลบ.ม.ปริมาณน้ำระบาย จำนวน ๑๒๕.๑๔ ล้านลบ.ม. สามารถรับน้ำได้อีก ๒๘,๗๕๑ ล้านลบ.ม.

อ่างเก็บน้ำ	ปริมาตรน้ำในอ่าง		ปริมาตรน้ำใช้การได้		ปริมาตรน้ำไหลลงอ่าง		ปริมาตรน้ำระบาย		ปริมาตรน้ำรับได้อีก (ล้าน ม. ^๓) (ความจุที่ รนส- ปริมาตรน้ำ ปัจจุบัน)
	ปริมาตร (ล้าน ม. ^๓)	% น้ำเก็บกัก	ปริมาตร (ล้าน ม. ^๓)	% น้ำใช้การ	วันนี้ (ล้าน ม. ^๓)	เมื่อวาน (ล้าน ม. ^๓)	วันนี้ (ล้าน ม. ^๓)	เมื่อวาน (ล้าน ม. ^๓)	
๑.ภูมิพล	๖,๒๙๓	๔๗	๒,๔๙๓	๒๖	๓๖.๑๔	๔๑.๘๑	๓.๐๐	๕.๐๐	๗,๑๖๙
๒.สิริกิติ์	๕,๓๒๗	๕๖	๒,๔๗๗	๓๗	๖๖.๘๒	๖๓.๐๕	๒.๐๑	๒.๕๓	๕,๓๑๓
๓.จุฬารัตน์	๘๗	๕๓	๕๐	๔๐	๐.๓๔	๐.๑๗	๐.๐๐	๐.๑๕	๑๒๐
๔.อุบลรัตน์	๑,๓๐๙	๕๔	๗๒๘	๓๙	๒๑.๑๗	๑๔.๗๑	๑๔.๕๒	๑๖.๐๒	๑,๑๒๒
๕.ลำปาง	๑,๑๗๙	๖๐	๑,๐๗๙	๕๗	๔๖.๙๗	๒๒.๑๕	๑๙.๒๑	๑๙.๔๗	๑,๒๗๑
๖.สิรินธร	๑,๒๗๒	๖๕	๔๔๐	๓๙	๘๐.๐๒	๖๙.๕๐	๗.๔๙	๗.๘๖	๖๙๔
๗.ป่าสักชลสิทธิ์	๓๓๗	๓๕	๓๓๔	๓๕	๒๖.๒๑	๒๓.๙๖	๓๐.๓๐	๓๐.๒๖	๖๒๓
๘.ศรีนครินทร์	๑๒,๘๘๘	๗๓	๒,๖๒๓	๓๕	๓๔.๓๙	๒๗.๑๕	๖.๑๙	๗.๐๓	๕,๙๖๒
๙.วชิราลงกรณ	๔,๙๔๗	๕๖	๑,๙๓๕	๓๓	๘๓.๙๕	๕๐.๘๖	๗.๐๐	๗.๐๐	๖,๐๕๓
๑๐.ขุนด่านปราการชล	๙๔	๔๒	๘๙	๔๑	๒.๑๐	๑.๕๙	๐.๑๐	๐.๑๐	๑๓๒
๑๑.รัชชประภา	๓,๙๔๔	๗๐	๒,๕๙๓	๖๐	๑๒.๐๑	๑๑.๙๙	๐.๐๐	๐.๐๐	๒,๖๗๖
๑๒.บางกลาง	๘๖๙	๖๐	๕๙๓	๕๐	๒.๕๘	๒.๐๙	๖.๑๓	๖.๐๖	๘๐๕

๕. สถานการณ์น้ำในประเทศ ณ วันที่ ๒๔ - ๒๕ กรกฎาคม ๒๕๖๐ (ที่มา: กรมชลประทาน)

สถานี	แม่น้ำ	อำเภอ	จังหวัด	ระดับ ตลิ่ง (ม.รทก.)	ระดับน้ำ (ม.รทก.)					แนวโน้ม
					จันทร์	อังคาร	พุธ	พฤหัสบดี	ศุกร์	
					๒๔ ก.ค.	๒๕ ก.ค.	๒๖ ก.ค.	๒๗ ก.ค.	๒๘ ก.ค.	
P.๑	ปิง	เมือง	เชียงใหม่	๓.๗๐	๒.๔๙	๒.๑๙	๒.๐๐	๒.๑๐	๒.๐๖	ลดลง
W.๑C	วัง	เมือง	ลำปาง	๕.๒๐	๑.๓๖	๑.๓๔	๑.๔๒	๑.๔๕	๑.๔๐	ลดลง
Y.๑๖	ยม	บางระกำ	พิษณุโลก	๑.๕๔	๗.๑๒	๗.๑๖	๗.๒๑	๗.๓๒	๗.๔๖	เพิ่มขึ้น
N.๗A	น่าน	เมือง	พิจิตร	๑๐.๗๘	๖.๑๗	๖.๕๗	๗.๐๗	๗.๖๔	๘.๒๕	เพิ่มขึ้น
C.๑๓	เจ้าพระยา	สรรพยา	ชัยนาท	๑๖.๓๔	๑๒.๔๕	๑๒.๖๔	๑๒.๗๓	๑๒.๗๙	๑๒.๖๗	ลดลง
M.๖A	มูล	สตึก	บุรีรัมย์	๖.๐๐	๓.๖๔	๓.๖๔	๓.๖๔	๓.๖๑	๔.๐๘	เพิ่มขึ้น
M.๗	มูล	เมือง	อุบลราชธานี	๗.๐๐	๔.๖๘	๔.๘๒	๕.๓๕	๕.๘๙	๖.๒๖	เพิ่มขึ้น
M.๑๙๑	ลำตะคอง	เมือง	นครราชสีมา	๓.๐๐	๐.๘๔	๐.๖๔	๐.๔๕	๐.๕๐	๐.๘๔	เพิ่มขึ้น
M.๑๕๙	ลำชี	จอมพระ	สุรินทร์	๑๑.๓๐	๓.๑๔	๓.๗๘	๓.๘๖	๔.๗๐	๕.๕๘	เพิ่มขึ้น
M.๙๕	ลำเสียวใหญ่	สุวรรณภูมิ	ร้อยเอ็ด	๓.๒๐	๒.๕๙	๒.๖๑	๒.๔๖	๒.๘๓	๒.๙๒	เพิ่มขึ้น
X.๖๔	คลองท่าแซะ	ท่าแซะ	ชุมพร	๑๗.๑๓	๘.๗๘	๘.๓๖	๙.๒๙	๑๒.๓๔	๑๖.๖๘	เพิ่มขึ้น
X.๑๔๙	คลองทลาย	นบพิตำ	นครศรีธรรมราช	๓๓.๙๖	๒๘.๙๘	๒๘.๙๗	๒๘.๙๗	๒๙.๐๑	๒๙.๐๒	เพิ่มขึ้น
X.๒๗๔	แม่น้ำโก-ลก	แว้ง	นราธิวาส	๒๒.๔๐	๑๘.๗๕	๑๘.๘๐	๑๘.๘๐	๑๘.๗๐	๑๘.๗๐	ทรงตัว
X.๓๗A	แม่น้ำตาปี	พระแสง	สุราษฎร์ธานี	๑๐.๗๖	๖.๒๘	๖.๑๕	๖.๑๒	๖.๔๙	๖.๕๘	เพิ่มขึ้น

*** ยังไม่ได้รับรายงาน

๖. สถานการณ์น้ำในพื้นที่ลุ่มน้ำโขง ณ วันที่ ๒๗ กรกฎาคม ๒๕๖๐ (ที่มา:MRC: Mekong River Commission)

สถานี	ระดับตลิ่ง(เมตร)	ระดับน้ำ (เมตร)	ต่ำกว่าระดับตลิ่ง (เมตร)	แนวโน้ม
อ.เชียงแสน จ.เชียงราย	๑๒.๘๐	๕.๑๐	๗.๗๐	ลดลง
อ.เชียงคาน จ.เลย	๑๖.๐๐	๑๑.๓๒	๔.๖๘	เพิ่มขึ้น
อ.เมือง จ.หนองคาย	๑๒.๒๐	๘.๘๖	๓.๓๔	เพิ่มขึ้น
อ.เมือง จ.นครพนม	๑๒.๐๐	๙.๐๓	๒.๙๗	ทรงตัว
อ.เมือง จ.มุกดาหาร	๑๒.๕๐	๙.๔๓	๓.๐๗	เพิ่มขึ้น
อ.โขงเจียม จ.อุบลราชธานี	๑๔.๕๐	๑๓.๓๙	๑.๑๑	เพิ่มขึ้น

๖. สถานการณ์เตือนภัย Early Warning ณ วันที่ ๒๘ กรกฎาคม ๒๕๖๐ (ที่มา: สำนักวิจัย พัฒนาและอุทกวิทยา กรมทรัพยากรน้ำ)

[เวลา ๑๕.๐๐ น.(เมื่อวาน) - ๐๘.๐๐ น. (วันนี้)]

การแจ้งเตือน	สถานี	การแจ้งเตือน
เตือนสีแดง (อพยพ)	บ้านปากกรอง ต.ชาติตระการ อ.ชาติตระการ จ.พิษณุโลก	ระดับน้ำ ๕.๑๒ เมตร ระดับวิกฤต ๕.๑๐ เมตร
เตือนสีเหลือง (เตือนภัย)	บ้านใหม่พัฒนา ต.ห้วยพิชัย อ.ปากชม จ.เลย	ระดับน้ำ ๓.๕๕ เมตร ระดับวิกฤต ๔.๐๐ เมตร
เตือนสีเขียว (เฝ้าระวัง)	บ้านดงบัง ต.มหาไชย อ.สมเด็จ จ.กาฬสินธุ์	ปริมาณฝนสะสม ๑๒ ชั่วโมง ๘๔.๕ มิลลิเมตร
	บ้านนาคำ (หมู่ ๖) ต.บ้านก้อง อ.นาเยีย จ.อุดรธานี	ระดับน้ำ ๓.๐๑ เมตร ระดับวิกฤต ๕.๐๐ เมตร
	บ้านสวนใหญ่พัฒนา ต.ป่าเต็ง อ.แก่งกระจาน จ.เพชรบุรี	ระดับน้ำ ๒.๒๙ เมตร ระดับวิกฤต ๔.๐๐ เมตร
	บ้านกุดต่อเรือ ต.ทรายขาว อ.วังสะพุง จ.เลย	ระดับน้ำ ๔.๐๕ เมตร ระดับวิกฤต ๖.๐๐ เมตร

*ได้รับข้อมูลจากทางSocial Media โดยโปรแกรม Line ศูนย์อุทกภัย ทน.

๗. สถานการณ์ธรณีพิบัติ ณ วันที่ ๒๗ กรกฎาคม ๒๕๖๐ (ที่มา : กรมทรัพยากรธรณี)

ประกาศระวังภัยดินถล่มและน้ำป่าไหลหลากในพื้นที่ ระหว่างวันที่ ๒๕ - ๒๗ กรกฎาคม ๒๕๖๐ โดยเฉพาะลุ่มน้ำโขงเหนือ (พะเยา เชียงราย) ลุ่มน้ำยม (พะเยา แพร่) ลุ่มน้ำปิง (เชียงใหม่) ลุ่มน้ำน่าน (น่าน อุดรดิษฐ์) ลุ่มน้ำกก (เชียงราย เชียงใหม่) ลุ่มน้ำโขงอีสาน (อุดรธานี เลย หนองคาย) ลุ่มน้ำชี (หนองบัวลำภู ขอนแก่น ชัยภูมิ) ลุ่มน้ำมูล (อุบลราชธานี ศรีสะเกษ นครราชสีมา)

๘. เหตุการณ์วิกฤตน้ำปัจจุบัน ณ วันที่ ๒๘ กรกฎาคม ๒๕๖๐ [เวลา ๑๕.๐๐ น.(เมื่อวาน) - ๐๘.๐๐ น. (วันนี้)]

จ.นครราชสีมา อธิปไตยของพายุ “เซินกา” ทำให้ฝนตกหนักในหลายพื้นที่ของ จ.นครราชสีมา และเกิดน้ำป่าไหลหลากเข้าท่วมหนักหลายแห่ง โดยเฉพาะที่บ้านหลุ่งจาน หมู่ที่ ๗ ต.หันห้วยทราย อ.ประทาย จ.นครราชสีมา น้ำท่วมหลากท่วมบ้านเรือนประชาชน ทรัพย์สิน ข้าวของเสียหายจำนวนมากหลังคาเรือน

จ.กาญจนบุรี เกิดพายุฝนตกหนักในพื้นที่ ต.โลโว อ.สังขละบุรี จนทำให้น้ำป่าไหลเอ่อล้นเข้าท่วมสะพานเหล็กที่สร้างขึ้นเพื่อข้ามลำคลองเตลู่ สำหรับให้ชาวบ้านได้ใช้สัญจรไป-มาระหว่างบ้านพุ่มหอม และบ้านปางสนุก อ.สังขละบุรี

๙. สถานการณ์อุทกภัย ณ วันที่ ๒๘ กรกฎาคม ๒๕๖๐ (ที่มา : กรมป้องกันและบรรเทาสาธารณภัย)

อุทกภัย และน้ำไหลหลาก ตั้งแต่วันที่ ๕ - ๒๘ ก.ค. ๖๐ (หัวขั้ ๒) เกิดฝนตกหนักทำให้น้ำไหลหลากท่วมขังในพื้นที่ ๓๗ จังหวัด ๑๑๓ อำเภอ ๓๕๕ ตำบล ๑,๔๓๗ หมู่บ้าน ๑ ชุมชน (นครสวรรค์ ชัยนาท จันทบุรี เพชรบูรณ์ น่าน พระนครศรีอยุธยา ชุมพร ยโสธร กำแพงเพชร เชียงราย เชียงใหม่ อ่างทอง ตราด ระนอง หนองคาย ชัยภูมิ พิจิตร อุตรดิตถ์ พะเยา นนทบุรี พิษณุโลก สระบุรี เลย อุบลราชธานี ขอนแก่น มหาสารคาม แพร่ แม่ฮ่องสอน ประจวบคีรีขันธ์ ศรีสะเกษ นครราชสีมา ลพบุรี ลำปาง กาฬสินธุ์ บุรีรัมย์ สกลนคร สุโขทัย) สถานการณ์คลี่คลายแล้ว ๒๑ จังหวัด **ยังคงมีสถานการณ์ ๑๖ จังหวัด (จ.อุบลราชธานี มหาสารคาม ศรีสะเกษ พิจิตร นครราชสีมา กาฬสินธุ์ ขอนแก่น ลพบุรี แม่ฮ่องสอน พระนครศรีอยุธยา อุตรดิตถ์ บุรีรัมย์ พิษณุโลก ระนอง สกลนคร สุโขทัย) ๖๒ อำเภอ ๒๒๘ ตำบล ๑,๐๘๘ หมู่บ้าน**

๑๐. การเตรียมความพร้อมรับมือสถานการณ์อุทกภัย (กรมทรัพยากรน้ำ)

สรุปการสูบน้ำ และบริการน้ำดื่ม เพื่อช่วยเหลือสถานการณ์อุทกภัยตั้งแต่ ๑๖ พฤษภาคม - ๒๑ กรกฎาคม พ.ศ. ๒๕๖๐

ทรัพยากรน้ำภาค	พื้นที่	ปริมาณการสูบน้ำรวม (ลบ.ม.)	น้ำอุปโภค (ลิตร)	บริการน้ำดื่ม (ลิตร)
ภาค ๑	ทรัพยากรน้ำภาค	-	-	๑๔๙,๐๗๖
ภาค ๒	ต.สำโรงเหนือ อ.เมือง จ.สมุทรปราการ	๑,๖๒๕,๗๐๐	-	-
	จ.นครสวรรค์ (บึงบอระเพ็ด)	๘๖,๔๐๐	-	-
	ทต.ท่าลาน ต.บ้านครัว อ.บ้านหม้อ จ.สระบุรี	๘๐๔,๖๐๐	-	-
	ม.๔ ต.ตาคี อ.ตาคี จ.นครสวรรค์	๑๑๖,๖๔๐	-	-
	ต.หนองไผ่แบน อ.เมือง จ.นครสวรรค์	๑,๑๗๙,๓๖๐	-	-
ภาค ๓	วัดธรรมาราม ต.บ้านป้อม จ.พระนครศรีอยุธยา	๕๖,๗๐๐	-	-
	ต.หมากแข้ง อ.เมือง จ.อุดรธานี	๓๒,๐๐๐	-	-
ภาค ๔	บ.โนนขวา ต.สี้อ อ.กุมภวาปี จ.อุดรธานี	๗๘,๐๐๐	-	-
	ต.บ้านจั่น อ.เมือง จ.อุดรธานี	๑,๒๐๐	-	-
	อบต.หัววัว อ.ยางตลาด จ.กาฬสินธุ์	๙๑,๒๐๐	-	-
	ทน.ขอนแก่น อ.เมือง จ.ขอนแก่น	๑๐๙,๕๖๐	-	-
ภาค ๕	ต.ท่านางแนว อ.เวียงน้อย จ.ขอนแก่น	๖๘,๐๔๐	-	-
	ต.โนนฆ้อง อ.บ้านฝาง จ.ขอนแก่น	๒๘,๘๐๐	-	-
ภาค ๕	ต.สะแกราช อ.ปักธงชัย จ.นครราชสีมา	๓๖,๐๐๐	-	-
ภาค ๖	อ.อรัญประเทศ จ.สระแก้ว	๙๒๐,๐๐๐	-	-
ภาค ๗	ต.ศาลาขาว อ.เมือง จ.สุพรรณบุรี	๕๒๘,๑๒๐	-	-
	ต.โพธิ์งาม อ.เมือง จ.สุพรรณบุรี	๑๑๓,๔๐๐	-	-
	ต.สวนแตง อ.เมือง จ.สุพรรณบุรี	๑๒๑,๕๐๐	-	-
	ต.บางใหญ่ อ.บางปลาม้า จ.สุพรรณบุรี	๑,๕๕๕,๒๐๐	-	-
	ต.ธงชัย อ.บางสะพาน จ.ประจวบคีรีขันธ์	๑๙,๔๔๐	-	-
ภาค ๙	ต.ย่านยาว อ.สวรรคโลก จ.สุโขทัย	๑๕๓,๐๐๐	๖๓๖,๐๐๐	๙,๖๔๐
		๗,๗๒๔,๘๖๐	๖๓๖,๐๐๐	๑๕๘,๗๑๖

๑๑. การคาดหมายลักษณะอากาศ ๗ วันข้างหน้า (ระหว่างวันที่ ๒๘ กรกฎาคม – ๒ สิงหาคม ๒๕๖๐)

ในช่วงวันที่ ๒๘ ก.ค. ประเทศไทยมีฝนตกชุกหนาแน่นกับมีฝนตกหนักถึงหนักมากบางแห่งในบริเวณภาคเหนือ ภาคตะวันออกเฉียงเหนือ ภาคตะวันออก และภาคใต้ ส่วนในช่วงวันที่ ๒๙ ก.ค.- ๒ ส.ค. ประเทศไทยมีปริมาณฝนลดลงแต่ยังคงมีฝนตกหนักบางแห่งในภาคเหนือ ภาคตะวันออกเฉียงเหนือ ภาคตะวันออกและภาคใต้

สำหรับในช่วงวันที่ ๒๗-๒๙ ก.ค. บริเวณทะเลอันดามันและอ่าวไทยตอนบนมีคลื่นสูง ๒-๓ เมตร ส่วนในช่วงวันที่ ๓๐ ก.ค.- ๒ ส.ค.บริเวณทะเลอันดามันและอ่าวไทยตอนบนมีคลื่นสูงประมาณ ๒ เมตร

๑๒. สรุปสถานการณ์น้ำลุ่มน้ำต่างๆ ณ วันที่ ๒๗ กรกฎาคม ๒๕๖๐ (กรมทรัพยากรน้ำ)**สถานการณ์น้ำในพื้นที่ลุ่มน้ำบางปะกง-ปราจีนบุรี**

- ลุ่มน้ำบางปะกง สถานการณ์น้ำอยู่ในภาวะปกติ (ระดับน้ำต่ำกว่าระดับตลิ่งต่ำสุด) และระดับน้ำในลำน้ำส่วนใหญ่มีแนวโน้มเพิ่มขึ้น

- ลุ่มน้ำปราจีนบุรี สถานการณ์น้ำอยู่ในภาวะปกติ (ระดับน้ำต่ำกว่าระดับตลิ่งต่ำสุด) และระดับน้ำในลำน้ำส่วนใหญ่มีแนวโน้มเพิ่มขึ้น

สถานการณ์น้ำในพื้นที่ลุ่มน้ำทะเลสาบสงขลา ปัจจุบันสถานการณ์น้ำในลำน้ำโดยทั่วไปอยู่ในภาวะปกติ (ระดับน้ำต่ำกว่าระดับตลิ่งต่ำสุด) ระดับน้ำในลำน้ำส่วนใหญ่มีแนวโน้มเพิ่มขึ้นและลดลงในบางพื้นที่

จึงเรียนมาเพื่อโปรดทราบ

นายวรศาสน์ อภัยพงษ์
อธิบดีกรมทรัพยากรน้ำ