



รายงานการเฝ้าระวังติดตามสถานการณ์น้ำ ๒๔ ชั่วโมง

ศูนย์ป้องกันวิกฤติน้ำ กรมทรัพยากรน้ำ กระทรวงทรัพยากรธรรมชาติและสิ่งแวดล้อม
โทรศัพท์ ๐ ๒๒๕๘ ๖๖๓๑ โทรสาร ๐ ๒๒๕๘ ๖๖๒๙ <http://www.dwr.go.th>

รายงานฉบับที่ ๑๑๓๕/๒๕๖๐

เวลา ๑๕.๐๐น.

วันที่ ๒๘ กรกฎาคม ๒๕๖๐

เรื่อง รายงานการเฝ้าระวังติดตามสถานการณ์น้ำ ๒๔ ชั่วโมง

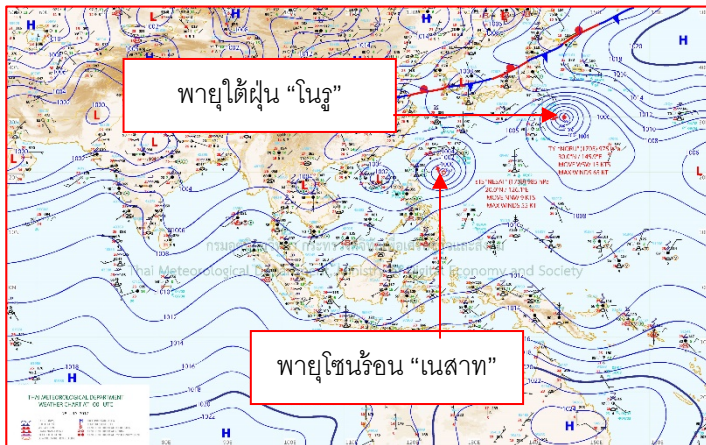
เรียน รมว.ทส. เลขานุการ รมว.ทส.ปทท.ทส. รอง ปทท.ทส. อทท. รอง อทท. และหน่วยงานที่เกี่ยวข้อง

กรมทรัพยากรน้ำขอรายงานการเฝ้าระวังและติดตามสถานการณ์น้ำ ประจำวันที่ ๒๘ กรกฎาคม ๒๕๖๐ ดังนี้

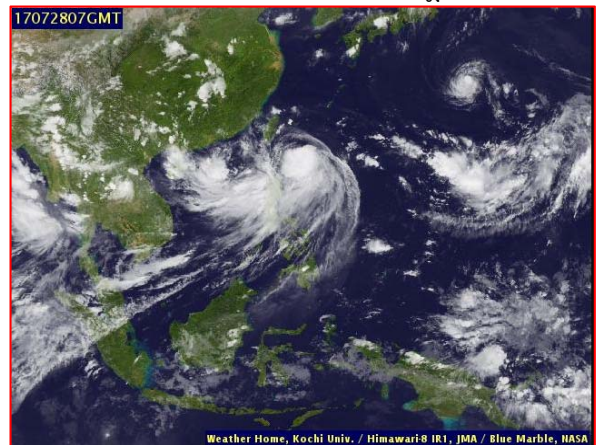
๑. สภาวะอากาศ ณ เวลา ๑๒.๐๐ น. (ที่มา: กรมอุตุนิยมวิทยา)

พยากรณ์อากาศ ๒๔ ชั่วโมงข้างหน้า ประเทศไทยตอนบนมีฝนตกเป็นบริเวณกว้างกับมีฝนตกหนักถึงหนักมากหลายพื้นที่ในภาคตะวันออกเฉียงเหนือ และภาคเหนือ ขอให้ประชาชนบริเวณดังกล่าวระวังอันตรายจากสภาวะฝนตกหนักถึงหนักมากซึ่งอาจทำให้เกิดน้ำท่วมฉับพลัน น้ำป่าไหลหลาก และน้ำล้นตลิ่งไว้ด้วย

สำหรับภาคใต้มีฝนฟ้าคะนองกระจายและมีฝนตกหนักบางพื้นที่ ส่วนทะเลอันดามันและอ่าวไทยตอนบนคลื่นสูง ๒-๓ เมตร ชาวเรือควรเดินเรือด้วยความระมัดระวังและเรือเล็กควรงดออกจากฝั่งจนถึงวันที่ ๒๙ กรกฎาคม ๒๕๖๐ นี้

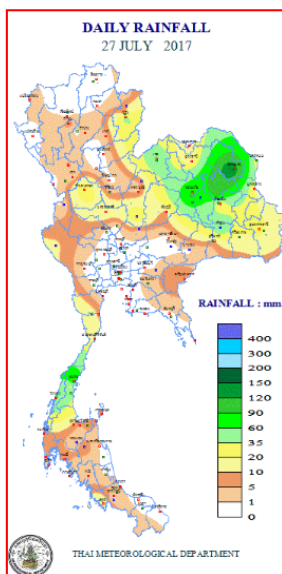


แผนที่อากาศ วันที่ ๒๘ ก.ค. ๒๕๖๐ เวลา ๐๗.๐๐ น.



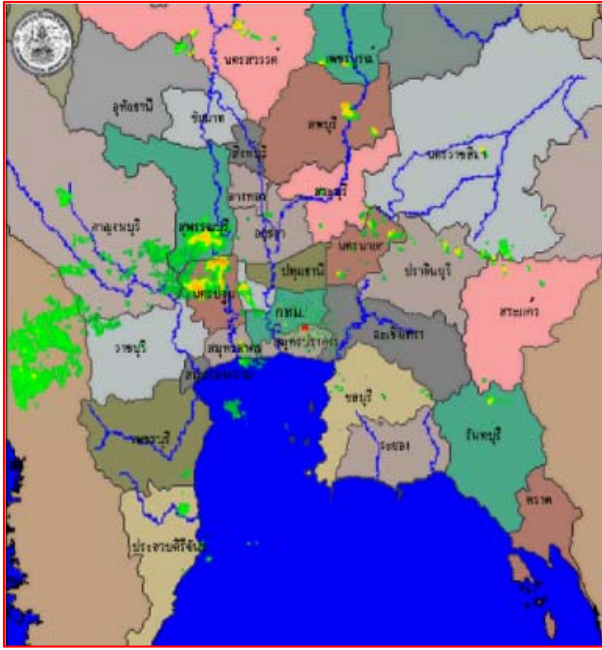
ภาพถ่ายจากดาวเทียม วันที่ ๒๘ ก.ค. ๒๕๖๐ เวลา ๑๔.๐๐ น.

๒. ปริมาณฝนสะสม ณ เวลา ๐๗.๐๐น. (เมื่อวาน) - ๐๗.๐๐ น.(วันนี้) (ที่มา: กรมอุตุนิยมวิทยา)



จุดตรวจวัด	ปริมาณฝน (มม.)
จ.สกลนคร (สภข.)	๑๔๙.๘
จ.ร้อยเอ็ด	๑๓๐.๑
จ.ขอนแก่น (ท่าพระ สภข.)	๑๐๔.๐
จ.กาฬสินธุ์	๑๐๐.๖
จ.นครนายก	๙๔.๓
จ.ชุมพร	๗๖.๓
จ.ขอนแก่น	๗๕.๙
จ.ระนอง	๖๖.๖

๓.เรดาร์ตรวจอากาศ ณ วันที่ ๒๘ กรกฎาคม ๒๕๖๐ (ที่มา: กรมอุตุนิยมวิทยา)



สถานีสุวรรณภูมิ เวลา ๑๔.๓๐ น.



สถานีสกลนคร เวลา ๑๕.๐๐ น.

จากเรดาร์ตรวจอากาศจะพบว่ามียุ่กลุ่มเมฆฝนกระจายบริเวณภาคเหนือ ภาคตะวันออกเฉียงเหนือ ภาคตะวันออก ภาคกลาง และภาคใต้

๔.สถานการณ์น้ำในอ่างเก็บน้ำขนาดใหญ่ ณ วันที่ ๒๘ กรกฎาคม ๒๕๖๐ (ที่มา: กรมชลประทาน)

สภาพน้ำในอ่างเก็บน้ำขนาดใหญ่ ปริมาณน้ำในอ่างฯ ๔๒,๔๕๕ ล้านลบ.ม. คิดเป็นร้อยละ ๖๐ (ปริมาณน้ำใช้การได้ ๑๘,๙๒๘ ล้านลบ.ม. คิดเป็นร้อยละ ๔๐) ปริมาณน้ำในอ่างฯ เทียบกับปี ๒๕๕๙ (๓๒,๔๑๓ ล้านลบ.ม. คิดเป็นร้อยละ ๔๖) มากกว่าปี ๒๕๕๙ จำนวน ๑๐,๐๔๒ ล้านลบ.ม. ปริมาณน้ำไหลลงอ่างฯ จำนวน ๕๘๗.๙๑ ล้านลบ.ม.ปริมาณน้ำระบาย จำนวน ๑๓๖.๑๐ ล้านลบ.ม. สามารถรับน้ำได้อีก ๒๘,๓๐๒ ล้านลบ.ม.

อ่างเก็บน้ำ	ปริมาณน้ำในอ่าง		ปริมาณน้ำใช้การได้		ปริมาณน้ำไหลลงอ่าง		ปริมาณน้ำระบาย		ปริมาณน้ำรับได้อีก (ล้าน ม. ^๓) (ความจุที่ รนส.- ปริมาณน้ำปัจจุบัน)
	ปริมาณ (ล้าน ม. ^๓)	% น้ำเก็บกัก	ปริมาณ (ล้าน ม. ^๓)	% น้ำใช้การ	วันนี้ (ล้าน ม. ^๓)	เมื่อวาน (ล้าน ม. ^๓)	วันนี้ (ล้าน ม. ^๓)	เมื่อวาน (ล้าน ม. ^๓)	
๑.ภูมิพล	๖,๓๓๒	๔๗	๒,๕๓๒	๒๖	๔๒.๓๖	๓๖.๑๔	๓.๐๐	๓.๐๐	๗,๑๓๐
๒.สิริกิติ์	๕,๓๘๐	๕๗	๒,๕๓๐	๓๘	๕๕.๕๐	๖๖.๘๒	๒.๐๒	๒.๐๑	๕,๒๖๐
๓.จุฬารัตน์	๙๐	๕๕	๕๓	๔๑	๒.๐๔	๐.๓๔	๐.๐๐	๐.๐๐	๑๑๗
๔.อุบลรัตน์	๑,๓๓๓	๕๕	๗๕๒	๔๑	๔๒.๑๓	๒๑.๑๗	๑๖.๗๒	๑๔.๕๒	๑,๐๙๘
๕.ลำปาว	๑,๒๖๒	๖๔	๑,๑๖๒	๖๒	๙๔.๐๐	๔๖.๙๗	๑๙.๑๑	๑๙.๒๑	๑,๑๘๘
๖.สิรินธร	๑,๓๒๖	๖๗	๔๙๔	๔๔	๖๒.๐๕	๘๐.๐๒	๗.๔๒	๗.๔๙	๖๔๐
๗.ป่าสักชลสิทธิ์	๓๔๘	๓๖	๓๔๕	๓๖	๔๒.๕๓	๒๖.๒๑	๓๒.๐๑	๓๐.๓๐	๖๑๒
๘.ศรีนครินทร์	๑๒,๙๑๙	๗๓	๒,๖๕๔	๓๕	๔๓.๘๙	๓๔.๓๙	๗.๑๑	๖.๑๙	๕,๙๓๑
๙.วชิราลงกรณ	๕,๐๓๐	๕๗	๒,๐๑๘	๓๕	๙๐.๒๒	๘๓.๙๕	๖.๙๖	๗.๐๐	๕,๙๗๐
๑๐.ขุนด่านปราการชล	๙๖	๔๓	๙๑	๔๑	๒.๑๓	๒.๑๐	๐.๑๐	๐.๑๐	๑๓๐
๑๑.รัชชประภา	๓,๙๕๓	๗๐	๒,๖๐๒	๖๑	๑๕.๕๗	๑๒.๐๑	๖.๔๕	๐.๐๐	๒,๖๖๗
๑๒.บางบาล	๘๖๕	๕๙	๕๘๘	๕๐	๑.๖๐	๒.๕๘	๕.๙๕	๖.๑๓	๘๐๙

๕. สถานการณ์น้ำในประเทศ ณ วันที่ ๒๔ - ๒๕ กรกฎาคม ๒๕๖๐ (ที่มา: กรมชลประทาน)

สถานี	แม่น้ำ	อำเภอ	จังหวัด	ระดับตลิ่ง (ม.รทก.)	ระดับน้ำ (ม.รทก.)					แนวโน้ม
					จันทร์	อังคาร	พุธ	พฤหัสบดี	ศุกร์	
					๒๔ ก.ค.	๒๕ ก.ค.	๒๖ ก.ค.	๒๗ ก.ค.	๒๘ ก.ค.	
P.๑	ปิง	เมือง	เชียงใหม่	๓.๗๐	๒.๔๙	๒.๑๙	๒.๐๐	๒.๑๐	๒.๐๖	ลดลง
W.๑C	วัง	เมือง	ลำปาง	๕.๒๐	๑.๓๖	๑.๓๔	๑.๔๒	๑.๔๕	๑.๔๐	ลดลง
Y.๑๖	ยม	บางระกำ	พิษณุโลก	๑.๕๔	๗.๑๒	๗.๑๖	๗.๒๑	๗.๓๒	๗.๔๖	เพิ่มขึ้น
N.๗A	น่าน	เมือง	พิจิตร	๑๐.๗๘	๖.๑๗	๖.๕๗	๗.๐๗	๗.๖๔	๘.๒๕	เพิ่มขึ้น
C.๑๓	เจ้าพระยา	สรรพยา	ชัยนาท	๑๖.๓๔	๑๒.๔๕	๑๒.๖๔	๑๒.๗๓	๑๒.๗๙	๑๒.๖๗	ลดลง
M.๖A	มูล	สตึก	บุรีรัมย์	๖.๐๐	๓.๖๔	๓.๖๔	๓.๖๔	๓.๖๑	๔.๐๘	เพิ่มขึ้น
M.๗	มูล	เมือง	อุบลราชธานี	๗.๐๐	๔.๖๘	๔.๘๒	๕.๓๕	๕.๘๙	๖.๒๖	เพิ่มขึ้น
M.๑๙๑	ลำตะคอง	เมือง	นครราชสีมา	๓.๐๐	๐.๘๔	๐.๖๔	๐.๔๕	๐.๕๐	๐.๘๔	เพิ่มขึ้น
M.๑๕๙	ลำชี	จอมพระ	สุรินทร์	๑๑.๓๐	๓.๑๔	๓.๗๘	๓.๘๖	๔.๗๐	๕.๕๘	เพิ่มขึ้น
M.๙๕	ลำเสียวใหญ่	สุวรรณภูมิ	ร้อยเอ็ด	๓.๒๐	๒.๕๙	๒.๖๑	๒.๔๖	๒.๘๓	๒.๙๒	เพิ่มขึ้น
X.๖๔	คลองท่าแซะ	ท่าแซะ	ชุมพร	๑๗.๑๓	๘.๗๘	๘.๓๖	๙.๒๙	๑๒.๓๔	๑๖.๖๘	เพิ่มขึ้น
X.๑๔๙	คลองทลาย	นบพิตำ	นครศรีธรรมราช	๓๓.๙๖	๒๘.๙๘	๒๘.๙๗	๒๘.๙๗	๒๙.๐๑	๒๙.๐๒	เพิ่มขึ้น
X.๒๗๔	แม่น้ำโก-ลก	แว้ง	นราธิวาส	๒๒.๔๐	๑๘.๗๕	๑๘.๘๐	๑๘.๘๐	๑๘.๗๐	๑๘.๗๐	ทรงตัว
X.๓๗A	แม่น้ำตาปี	พระแสง	สุราษฎร์ธานี	๑๐.๗๖	๖.๒๘	๖.๑๕	๖.๑๒	๖.๔๙	๖.๕๘	เพิ่มขึ้น

*** ยังไม่ได้รับรายงาน

สถานการณ์น้ำในพื้นที่ลุ่มน้ำโขง ณ วันที่ ๒๘ กรกฎาคม ๒๕๖๐ (ที่มา:MRC: Mekong River Commission)

สถานี	ระดับตลิ่ง(เมตร)	ระดับน้ำ (เมตร)	ต่ำกว่าระดับตลิ่ง (เมตร)	แนวโน้ม
อ.เชียงแสน จ.เชียงราย	๑๒.๘๐	๔.๖๓	๘.๑๗	ลดลง
อ.เชียงคาน จ.เลย	๑๖.๐๐	๑๑.๖๐	๔.๔	เพิ่มขึ้น
อ.เมือง จ.หนองคาย	๑๒.๒๐	๙.๑๙	๓.๐๑	เพิ่มขึ้น
อ.เมือง จ.นครพนม	๑๒.๐๐	๙.๒๑	๒.๗๙	เพิ่มขึ้น
อ.เมือง จ.มุกดาหาร	๑๒.๕๐	๙.๖๐	๒.๙	เพิ่มขึ้น
อ.โขงเจียม จ.อุบลราชธานี	๑๔.๕๐	๑๓.๔๓	๑.๐๗	เพิ่มขึ้น

๖.สถานการณ์เตือนภัย Early Warning ณ วันที่ ๒๘ กรกฎาคม ๒๕๖๐ (ที่มา: สำนักวิจัย พัฒนาและอุทกวิทยา กรมทรัพยากรน้ำ)

[เวลา ๐๘.๐๐ น. - ๑๕.๐๐ น. (วันนี้)]

การแจ้งเตือน	สถานี	การแจ้งเตือน
เตือนสีแดง (อพยพ)	-	-
เตือนสีเหลือง (เตือนภัย)	-	-
เตือนสีเขียว (ฝ้าระวัง)	บ้านแสนทอง ทต.เวียงต้า อำเภอคลอง จังหวัดแพร่	ระดับน้ำ ๑.๖๕ เมตร ระดับวิกฤต ๒.๘๐ เมตร

*ได้รับข้อมูลจากทางSocial Media โดยโปรแกรม Line ศูนย์อุทกภัย ทน.

๗. สถานการณ์ธรณีพิบัติ ณ วันที่ ๒๗ กรกฎาคม ๒๕๖๐ (ที่มา : กรมทรัพยากรธรณี)

ประกาศระวังภัยดินถล่มและน้ำป่าไหลหลากในพื้นที่ ระหว่างวันที่ ๒๗ - ๒๙ กรกฎาคม ๒๕๖๐ โดยเฉพาะ ลุ่มน้ำปิง (กำแพงเพชร) ลุ่มน้ำสาละวิน (แม่ฮ่องสอน) ลุ่มน้ำน่าน (พิษณุโลก) ลุ่มน้ำมูล (อุบลราชธานี ศรีสะเกษ) ลุ่มน้ำชายฝั่งทะเลตะวันออก (ระยอง จันทบุรี ตราด) ลุ่มน้ำชายฝั่งทะเลประจวบคีรีขันธ์ (ประจวบคีรีขันธ์) ลุ่มน้ำชายฝั่งทะเลภาคใต้ฝั่งตะวันตก (ระนอง)

๘. เหตุการณ์วิกฤตน้ำปัจจุบัน ณ วันที่ ๒๘ กรกฎาคม ๒๕๖๐ [เวลา ๐๘.๐๐ น. - ๑๕.๐๐ น. (วันนี้)]

จ.ขอนแก่น สถานการณ์น้ำท่วมบริเวณโรงเรียนการศึกษาคณาบอดขอนแก่น บ้านไทรทอง ต.บ้านเป็ด อ.เมืองขอนแก่น ระดับน้ำยังคงทรงตัว หลังจากน้ำได้ท่วมขังสูงมาเป็นเวลา ๒ วัน มีระดับสูงประมาณ ๑.๘๐ เมตร ทั้งนี้ คาดว่าหากฝนไม่ตกซ้ำลงมาอีกระดับน้ำจะยังคงทรงตัวอีกราว ๑-๒ วัน เนื่องจากมีน้ำปริมาณมาก การระบายน้ำจึงทำได้ช้า

จ.ศรีสะเกษ ปริมาณฝนที่ตกหนักส่งผลกระทบต่อในหลายอำเภอ แต่ส่วนใหญ่จะเป็นลักษณะน้ำท่วมทุ่ง เข้าพื้นที่ไร่นาของเกษตรกรได้รับความเสียหายจำนวนมาก ส่วนน้ำป่าที่ลงมาจากเทือกเขาพนมดงรักเข้าท่วมหลายพื้นที่ใน อ.กันทรลักษ์ ขณะนี้ระดับน้ำเริ่มลดลงแล้ว แต่ยังมีบางจุดที่ยังมีสถานการณ์อยู่ ทั้งนี้ มวลน้ำนี้จะไหลจาก อ.กันทรลักษ์ เข้าลำน้ำห้วยขะยุง แล้วไปเข้าสู่ อ.เบญจลักษ์ ในวันที่ (๒๘ ก.ค.) จากนั้นจะเข้าสู่อำเภอโนนคูณแล้ว ลงสู่มแม่่น้ำมูล ขณะที่ อีกจุดคือ อ.ขุนหาญ ที่มีคันกั้นน้ำพังประกอบกับอ่างเก็บน้ำบางแห่งน้ำล้นสปิลเวย์ ทำให้น้ำทะลักเข้าบ้านเรือนชาวบ้าน อย่างไรก็ตาม หากไม่มีฝนตกลงมาซ้ำ ในวันที่พรุ่งนี้ (๒๙ ก.ค.) สถานการณ์ในภาพรวมจะคลี่คลายลงได้

จ.สกลนคร มวลน้ำจากภูเขา บวกกับปริมาณฝนที่ตกลงมาอย่างหนัก ส่งผลให้เกิดน้ำท่วมฉับพลัน และ น้ำป่าไหลหลาก ในหลายพื้นที่ของจังหวัด หนักสุดที่ อ.เมือง เพราะมีลักษณะภูมิประเทศเป็นพื้นที่ราบลุ่ม จึงทำให้มวลน้ำหลากมารวมกัน โดยล่าสุดพบว่ามวลน้ำยังคงไหลเข้ามาอย่างต่อเนื่อง และมีแนวโน้มสูงขึ้นเรื่อยๆ วัดระดับสูงสุดประมาณ ๑ เมตร ส่วนสถานการณ์จะคลี่คลายได้เมื่อไหร่ นั้น ขณะนี้ยังไม่สามารถตอบได้ เพราะฝนยังตกลงมาอย่างต่อเนื่อง ทำให้ปริมาณน้ำเพิ่มขึ้นเรื่อยๆ

จ.ลพบุรี ขณะนี้สถานการณ์น้ำท่วมใน อ.ลำสนธิ ยังคงทรงตัว โดยมีแนวโน้มลดลงหลังฝนหยุดตก จากการตรวจสอบพบ มีพื้นที่ที่ได้รับผลกระทบทั้งหมด ๕ ตำบล จาก ๖ ตำบล ประกอบด้วย ต.ลำสนธิ, ชับสมบูรณ์, หนองรี, กุดตาเพชร และ เขารวก ซึ่งปัจจุบันคงเหลือ ๓ ตำบล คือ ต.ลำสนธิ, หนองรี และ ชับสมบูรณ์ ที่ยังมีน้ำท่วมขังบ้านเรือนประชาชน และพื้นที่การเกษตร วัดระดับสูงสุดประมาณ ๒ เมตร ส่วน ต.กุดตาเพชร และ เขารวก พบว่าปริมาณน้ำลดลงจนกลับเข้าสู่ภาวะปกติแล้ว

จ.สุโขทัย จากสถานการณ์น้ำมุดใต้พื้นผนังกั้นน้ำบริเวณด้านหลังวัดไทยชุมพล อ.เมือง จ.สุโขทัย ช่วงเที่ยงคืนที่ผ่านมา แรงดันของน้ำทำให้มีน้ำมุดใต้ถนนและเกิดรอยแยกเป็นโพรงขึ้นอีกเป็นจุดที่ ๓ กว้างกว่า ๒ เมตร เจ้าหน้าที่พยายามใช้ บิ๊กแบคเข้าด้านแต่เอาไม่อยู่ ทำให้น้ำไหลเข้าท่วมวัดไทยชุมพล และโรงเรียนวัดไทยชุมพล มีระดับน้ำท่วมสูง ๓๐ - ๕๐ ซม. ล่าสุดเมื่อเวลา ๐๖.๐๐ น. น้ำไหลทะลักเข้าท่วมพื้นที่ตลาดสดเมืองสุโขทัย โดยเฉพาะบริเวณวงเวียนตลาดสด ระดับน้ำได้สูงกว่า ๓๐ ซม. ส่วนบริเวณที่น้ำมุดทะลักเข้าท่วมด้านหลังวัดไทยชุมพลจุดที่ ๓ ยังไม่สามารถอุดรอยรั่วได้ ขณะที่ ระดับน้ำบริเวณด้านเหนือของ จ.สุโขทัย ที่ประตูระบายน้ำบ้านหาดสะพานจันทร์ หมู่ ๙ ต.ในเมืองอ.สวรรคโลก ซึ่งเป็นจุดแรกที่รับน้ำมาจากทางจังหวัดแพร่ก่อนที่จะไหลผ่านตัวเมือง อ.สวรรคโลก อ.ศรีสำโรง และ อ.เมืองสุโขทัย ก็มีปริมาณน้ำเพิ่มสูงขึ้นอย่างต่อเนื่อง

จ.กาฬสินธุ์ มวลน้ำจาก อ่างเก็บน้ำห้วยสีทัน ซึ่งอยู่ด้านทิศเหนือ ของอำเภอเมืองกาฬสินธุ์ ซึ่งได้เอ่อล้นเข้าท่วมถนนสายอำเภอเมืองกาฬสินธุ์ ไป อำเภอสหัสขันธ์ ทางหลวงหมายเลข ๒๒๗ เนื่องจากระดับน้ำที่เอ่อล้น ท่วมสูงขึ้นเข้ามาบนถนนสูงเกือบ ๑ เมตร และกระแสน้ำยังเชี่ยวกราก นอกจากนี้เส้นทางระหว่างอ.สมเด็จ - อ.กุฉินารายณ์ ก็มีน้ำท่วมสูงรถไม่สามารถสัญจรได้เช่นกัน ขณะที่ มีรายงานว่า น้ำป่าจากเทือกเขาภูพาน ได้ไหลทะลักลงอ่างเก็บน้ำห้วยสายนาเวียง ตรงข้ามโรงเรียนเขาวงกตพิทยาคาร เขตเทศบาลตำบลกุตุสิม ทำให้น้ำในเขื่อนนี้ถูกน้ำท่วม อีกทั้งน้ำข้างของชาวบ้านยังถูกน้ำท่วมเสียหาย

๙. สถานการณ์อุทกภัย ณ วันที่ ๒๘ กรกฎาคม ๒๕๖๐ (ที่มา : กรมป้องกันและบรรเทาสาธารณภัย)

อุทกภัย และน้ำไหลหลาก ตั้งแต่วันที่ ๕ - ๒๘ ก.ค. ๖๐ (หัวขั้ ๒) เกิดฝนตกหนักทำให้น้ำไหลหลากท่วมขังในพื้นที่ ๓๗ จังหวัด ๑๑๓ อำเภอ ๓๕๘ ตำบล ๑,๔๓๗ หมู่บ้าน ๑ ชุมชน (นครสวรรค์ ชัยนาท จันทบุรี เพชรบูรณ์ น่าน พระนครศรีอยุธยา ชุมพร ยโสธร กำแพงเพชร เชียงราย เชียงใหม่ อ่างทอง ตราด ระนอง หนองคาย ชัยภูมิ พิจิตร อุตรดิตถ์ พะเยา นนทบุรี พิษณุโลก สระบุรี เลย อุบลราชธานี ขอนแก่น มหาสารคาม แพร่ แม่ฮ่องสอน ประจวบคีรีขันธ์ ศรีสะเกษ นครราชสีมา ลพบุรี ลำปาง กาฬสินธุ์ บุรีรัมย์ สกลนคร สุโขทัย) สถานการณ์คลี่คลายแล้ว ๒๑ จังหวัด **ยังคงมีสถานการณ์ ๑๖ จังหวัด (จ.อุบลราชธานี มหาสารคาม ศรีสะเกษ พิจิตร นครราชสีมา กาฬสินธุ์ ขอนแก่น ลพบุรี แม่ฮ่องสอน พระนครศรีอยุธยา อุตรดิตถ์ บุรีรัมย์ พิษณุโลก ระนอง สกลนคร สุโขทัย) ๖๒ อำเภอ ๒๒๘ ตำบล ๑,๐๘๘ หมู่บ้าน**

๑๐. การเตรียมความพร้อมรับมือสถานการณ์อุทกภัย (กรมทรัพยากรน้ำ)

สรุปการสูบน้ำ และบริการน้ำดื่ม เพื่อช่วยเหลือสถานการณ์อุทกภัยตั้งแต่ ๑๖ พฤษภาคม - ๒๑ กรกฎาคม พ.ศ. ๒๕๖๐

ทรัพยากรน้ำภาค	พื้นที่	ปริมาณการสูบน้ำรวม (ลบ.ม.)	น้ำอุปโภค (ลิตร)	บริการน้ำดื่ม (ลิตร)
ภาค ๑	ทรัพยากรน้ำภาค	-	-	๑๔๙,๐๗๖
ภาค ๒	ต.สำโรงเหนือ อ.เมือง จ.สมุทรปราการ	๑,๖๒๕,๗๐๐	-	-
	จ.นครสวรรค์ (บึงบอระเพ็ด)	๘๖,๔๐๐	-	-
	ทต.ท่าลาน ต.บ้านครัว อ.บ้านหม้อ จ.สระบุรี	๘๐๔,๖๐๐	-	-
	ม.๔ ต.ตาคี อ.ตาคี จ.นครสวรรค์	๑๑๖,๖๔๐	-	-
	ต.หนองไผ่แบน อ.เมือง จ.อุทัยธานี	๑,๑๗๙,๓๖๐	-	-
	วัดธรรมาราม ต.บ้านป้อม จ.พระนครศรีอยุธยา	๕๖,๗๐๐	-	-
ภาค ๓	ต.หมากแข้ง อ.เมือง จ.อุดรธานี	๓๒,๐๐๐	-	-
	บ.โนนขวา ต.สี้อ อ.กุมภวาปี จ.อุดรธานี	๗๘,๐๐๐	-	-
	ต.บ้านจั่น อ.เมือง จ.อุดรธานี	๑,๒๐๐	-	-
ภาค ๔	อบต.หัววัว อ.ยางตลาด จ.กาฬสินธุ์	๙๑,๒๐๐	-	-
	ทน.ขอนแก่น อ.เมือง จ.ขอนแก่น	๑๐๙,๕๖๐	-	-
	ต.ท่านางแนว อ.เวียงน้อย จ.ขอนแก่น	๖๘,๐๔๐	-	-
	ต.โนนซ้อง อ.บ้านฝาง จ.ขอนแก่น	๒๘,๘๐๐	-	-
ภาค ๕	ต.สะแกกราช อ.ปักธงชัย จ.นครราชสีมา	๓๖,๐๐๐	-	-
ภาค ๖	อ.อรัญประเทศ จ.สระแก้ว	๙๒๐,๐๐๐	-	-
ภาค ๗	ต.ศาลาขาว อ.เมือง จ.สุพรรณบุรี	๕๒๘,๑๒๐	-	-
	ต.โพธิ์งาม อ.เมือง จ.สุพรรณบุรี	๑๑๓,๔๐๐	-	-
	ต.สวนแตง อ.เมือง จ.สุพรรณบุรี	๑๒๑,๕๐๐	-	-
	ต.บางใหญ่ อ.บางปลาม้า จ.สุพรรณบุรี	๑,๕๕๕,๒๐๐	-	-
	ต.ธงชัย อ.บางสะพาน จ.ประจวบคีรีขันธ์	๑๙,๔๔๐	-	-
ภาค ๘	ต.ย่านยาว อ.สวรรคโลก จ.สุโขทัย	๑๕๓,๐๐๐	๖๓๖,๐๐๐	๙,๖๔๐
		๗,๗๒๔,๘๖๐	๖๓๖,๐๐๐	๑๕๘,๗๑๖

๑๑. การคาดหมายลักษณะอากาศ ๗ วันข้างหน้า (ระหว่างวันที่ ๒๘ กรกฎาคม - ๓ สิงหาคม ๒๕๖๐)

ในวันที่ ๒๘ ก.ค. ประเทศไทยมีฝนตกชุกหนาแน่นกับมีฝนตกหนักถึงหนักมากบางแห่งในบริเวณภาคเหนือ ภาคตะวันออกเฉียงเหนือ ภาคตะวันออก และภาคใต้ ส่วนในช่วงวันที่ ๒๙ ก.ค.- ๓ ส.ค. ประเทศไทยมีปริมาณฝนลดลง แต่ยังคงมีฝนตกหนักบางแห่งในภาคเหนือ ภาคตะวันออกเฉียงเหนือ ภาคตะวันออกและภาคใต้

สำหรับในช่วงวันที่ ๒๘-๒๙ ก.ค. บริเวณทะเลอันดามันและอ่าวไทยตอนบนมีคลื่นสูง ๒-๓ เมตร ส่วนในช่วงวันที่ ๓๐ ก.ค.- ๒ ส.ค. บริเวณทะเลอันดามันและอ่าวไทยตอนบนมีคลื่นสูงประมาณ ๒ เมตร

๑๒. สรุปสถานการณ์น้ำลุ่มน้ำต่างๆ ณ วันที่ ๒๗ กรกฎาคม ๒๕๖๐ (กรมทรัพยากรน้ำ)

สถานการณ์น้ำในพื้นที่ลุ่มน้ำบางปะกง-ปราจีนบุรี

- ลุ่มน้ำบางปะกง สถานการณ์น้ำอยู่ในภาวะปกติ (ระดับน้ำต่ำกว่าระดับตลิ่งต่ำสุด) และระดับน้ำในลำน้ำส่วนใหญ่มีแนวโน้มเพิ่มขึ้น
- ลุ่มน้ำปราจีนบุรี สถานการณ์น้ำอยู่ในภาวะปกติ (ระดับน้ำต่ำกว่าระดับตลิ่งต่ำสุด) และระดับน้ำในลำน้ำส่วนใหญ่มีแนวโน้มเพิ่มขึ้น

สถานการณ์น้ำในพื้นที่ลุ่มน้ำทะเลสาบสงขลา ปัจจุบันสถานการณ์น้ำในลำน้ำโดยทั่วไปอยู่ในภาวะปกติ (ระดับน้ำต่ำกว่าระดับตลิ่งต่ำสุด) ระดับน้ำในลำน้ำส่วนใหญ่มีแนวโน้มเพิ่มขึ้นและลดลงในบางพื้นที่

จึงเรียนมาเพื่อโปรดทราบ

นายวรศาสตร์ อภัยพงษ์
อธิบดีกรมทรัพยากรน้ำ