



# รายงานการเฝ้าระวังติดตามสถานการณ์น้ำ ๒๔ ชั่วโมง

ศูนย์ป้องกันวิกฤติน้ำ กรมทรัพยากรน้ำ กระทรวงทรัพยากรธรรมชาติและสิ่งแวดล้อม  
โทรศัพท์ ๐ ๒๒๙๘ ๖๖๓๑ โทรสาร ๐ ๒๒๙๘ ๖๖๒๙ <http://www.dwr.go.th>

รายงานฉบับที่ ๑๑๓๘/๒๕๖๐

เวลา ๐๘.๐๐น.

วันที่ ๓๐ กรกฎาคม ๒๕๖๐

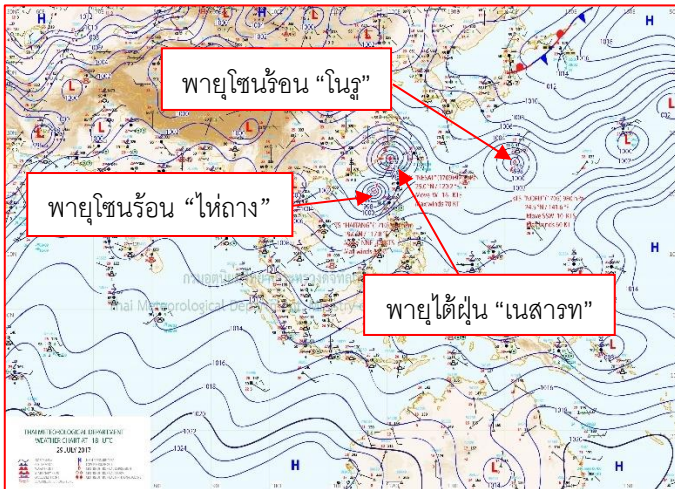
เรื่อง รายงานการเฝ้าระวังติดตามสถานการณ์น้ำ ๒๔ ชั่วโมง

เรียน รมว.ทส. เลขาธิการ รมว.ทส.ปท.ทส. รอง ปท.ทส. อทน. รอง อทน. และหน่วยงานที่เกี่ยวข้อง

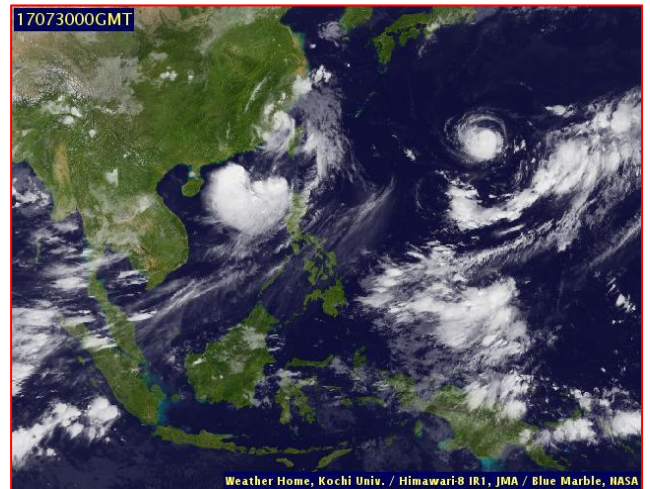
กรมทรัพยากรน้ำขอรายงานการเฝ้าระวังและติดตามสถานการณ์น้ำ ประจำวันที่ ๓๐ กรกฎาคม ๒๕๖๐ ดังนี้

## ๑. สภาวะอากาศ ณ เวลา ๐๗.๐๐ น. (ที่มา: กรมอุตุนิยมวิทยา)

พยากรณ์อากาศ ๒๔ ชั่วโมงข้างหน้า ภาคตะวันออกเฉียงเหนือตอนบนจะมีฝนตกหนักถึงหนักมากบางพื้นที่ได้อีก ๑ วัน ขอให้ประชาชนในบริเวณดังกล่าวระวังฝนที่ตกสะสมอีก ๑ วัน สำหรับภาคใต้มีฝนฟ้าคะนองกระจาย ส่วนทะเลอันดามันและอ่าวไทยตอนบนคลื่นสูง ๒-๓ เมตร ชาวเรือควรเดินเรือด้วยความระมัดระวังและเรือเล็กควรงดออกจากฝั่งต่อไปอีก ๑ วัน

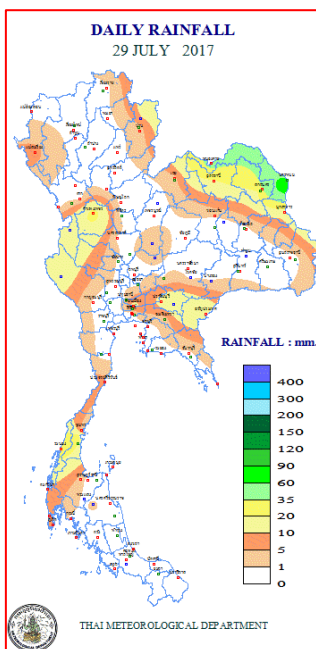


แผนที่อากาศ วันที่ ๓๐ ก.ค. ๒๕๖๐ เวลา ๐๑.๐๐ น.



ภาพถ่ายจากดาวเทียม วันที่ ๓๐ ก.ค. ๒๕๖๐ เวลา ๐๗.๐๐ น.

## ๒. ปริมาณฝนสะสม ณ เวลา ๐๗.๐๐น. (เมื่อวาน) - ๐๗.๐๐ น. (วันนี้) (ที่มา: กรมอุตุนิยมวิทยา)

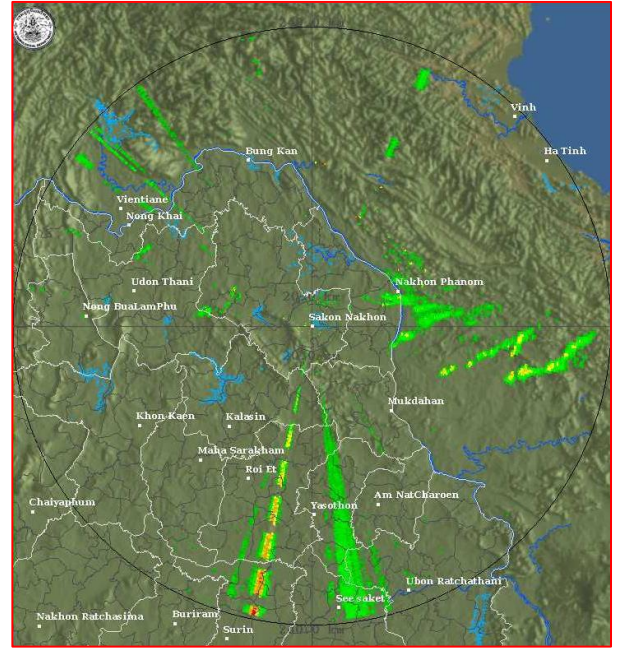


จุดตรวจวัด	ปริมาณฝน (มม.)
จ.นครพนม	๙๙.๔
จ.สกลนคร	๓๗.๗
จ.ระนอง	๒๕.๙
จ.กำแพงเพชร	๒๕.๐
จ.ชุมพร (สวี)	๒๒.๖
จ.อุดรธานี	๑๘.๕
จ.ปราจีนบุรี (กบินทร์บุรี)	๑๗.๔
จ.ตาก (อุ้มผาง)	๑๖.๔

๓.เรดาร์ตรวจอากาศ ณ วันที่ ๓๐ กรกฎาคม ๒๕๖๐ (ที่มา: กรมอุตุนิยมวิทยา)



สถานีสุวรรณภูมิ เวลา ๐๘.๓๐ น.



สถานีสกลนคร เวลา ๐๘.๓๐ น.

จากเรดาร์ตรวจอากาศจะพบว่ามียกุ่มเมฆฝนกระจายบริเวณภาคเหนือ ภาคตะวันออกเฉียงเหนือ ภาคตะวันออก ภาคกลาง และภาคใต้

๔.สถานการณ์น้ำในอ่างเก็บน้ำขนาดใหญ่ ณ วันที่ ๒๙ กรกฎาคม ๒๕๖๐ (ที่มา: กรมชลประทาน)

สภาพน้ำในอ่างเก็บน้ำขนาดใหญ่ ปริมาณน้ำในอ่างฯ ๔๓,๐๔๙ ล้านลบ.ม. คิดเป็นร้อยละ ๖๑ (ปริมาณน้ำใช้การได้ ๑๙,๕๒๓ ล้านลบ.ม. คิดเป็นร้อยละ ๔๑) ปริมาณน้ำในอ่างฯ เทียบกับปี ๒๕๕๙ (๓๒,๔๓๕ ล้านลบ.ม. คิดเป็นร้อยละ ๔๖) มากกว่าปี ๒๕๕๙ จำนวน ๑๐,๖๑๔ ล้านลบ.ม. ปริมาณน้ำไหลลงอ่างฯ จำนวน ๗๓๖.๖๙ ล้านลบ.ม.ปริมาณน้ำระบาย จำนวน ๑๔๗.๓๓ ล้านลบ.ม. สามารถรับน้ำได้อีก ๒๗,๗๐๘ ล้านลบ.ม.

อ่างเก็บน้ำ	ปริมาณน้ำในอ่าง		ปริมาณน้ำใช้การได้		ปริมาณน้ำไหลลงอ่าง		ปริมาณน้ำระบาย		ปริมาณน้ำรับได้อีก (ล้าน ม. <sup>๓</sup> ) (ความจุที่ รนส.- ปริมาณน้ำปัจจุบัน)
	ปริมาณ (ล้าน ม. <sup>๓</sup> )	% น้ำเก็บกัก	ปริมาณ (ล้าน ม. <sup>๓</sup> )	% น้ำใช้การ	วันนี้ (ล้าน ม. <sup>๓</sup> )	เมื่อวาน (ล้าน ม. <sup>๓</sup> )	วันนี้ (ล้าน ม. <sup>๓</sup> )	เมื่อวาน (ล้าน ม. <sup>๓</sup> )	
๑.ภูมิพล	๖,๓๖๘	๔๗	๒,๕๖๘	๒๗	๔๐.๑๔	๔๒.๓๖	๓.๐๐	๓.๐๐	๗,๐๙๔
๒.สิริกิติ์	๕,๔๑๘	๕๗	๒,๕๖๘	๓๙	๔๐.๐๑	๕๕.๕๐	๒.๐๑	๒.๐๒	๕,๒๒๒
๓.จุฬารัตน์	๙๑	๕๖	๕๔	๔๓	๑.๖๒	๒.๐๔	๐.๐๐	๐.๐๐	๑๑๖
๔.อุบลรัตน์	๑,๓๗๑	๕๖	๗๙๐	๔๓	๕๕.๒๓	๔๒.๑๓	๑๕.๘๘	๑๖.๗๒	๑,๐๖๐
๕.ลำปาว	๑,๓๘๖	๗๐	๑,๒๘๖	๖๘	๑๓๗.๓๔	๙๔.๐๐	๒๓.๗๘	๑๙.๑๑	๑,๐๖๔
๖.สิรินธร	๑,๓๕๓	๖๙	๕๒๒	๔๖	๓๕.๖๙	๖๒.๐๕	๗.๔๔	๗.๔๒	๖๓๓
๗.ป่าสักชลสิทธิ์	๓๗๕	๓๙	๓๗๒	๓๙	๖๒.๘๘	๔๒.๕๓	๓๘.๙๕	๓๒.๐๑	๕๘๕
๘.ศรีนครินทร์	๑๒,๙๕๔	๗๓	๒,๖๘๙	๓๖	๔๐.๕๕	๔๓.๘๙	๖.๙๕	๗.๑๑	๕,๘๙๖
๙.วชิราลงกรณ	๕,๐๙๙	๕๘	๒,๐๘๗	๓๖	๗๗.๒๕	๙๐.๒๒	๗.๑๐	๖.๙๖	๕,๙๐๑
๑๐.ขุนด่านปราการชล	๙๘	๔๔	๙๓	๔๒	๒.๗๙	๒.๑๓	๐.๕๘	๐.๑๐	๑๒๘
๑๑.รัชชประภา	๓,๙๖๓	๗๐	๒,๖๑๒	๖๑	๑๖.๗๓	๑๕.๕๗	๖.๑๔	๖.๔๕	๒,๖๕๗
๑๒.บางกลาง	๘๖๑	๕๙	๕๘๕	๕๐	๒.๒๗	๑.๖๐	๕.๗๙	๕.๙๕	๘๑๓

**๕. สถานการณ์น้ำในประเทศ ณ วันที่ ๒๖ - ๓๐ กรกฎาคม ๒๕๖๐ (ที่มา: กรมชลประทาน)**

สถานี	แม่น้ำ	อำเภอ	จังหวัด	ระดับ ตลิ่ง (ม. รทก.)	ระดับน้ำ (ม.รทก.)					แนวโน้ม
					พุด	พุดหัดสบดี	ศุกร์	เสาร์	อาทิตย์	
					๒๖ ก.ค.	๒๗ ก.ค.	๒๘ ก.ค.	๒๙ ก.ค.	๓๐ ก.ค.	
P.๑	ปิง	เมือง	เชียงใหม่	๓.๗๐	๒.๐๐	๒.๑๐	๒.๐๖	๑.๘๑	๑.๖๗	ลดลง
W.๑C	วัง	เมือง	ลำปาง	๕.๒๐	๑.๔๒	๑.๔๕	๑.๔๐	๑.๓๘	๑.๓๗	เพิ่มขึ้น
Y.๑๖	ยม	บางระกำ	พิษณุโลก	๑.๕๔	๗.๒๑	๗.๓๒	๗.๔๖	๗.๕๘	๗.๗๖	เพิ่มขึ้น
N.๗A	น่าน	เมือง	พิจิตร	๑๐.๗๘	๗.๐๗	๗.๖๔	๘.๒๕	๘.๖๕	๘.๘๓	เพิ่มขึ้น
C.๑๓	เจ้าพระยา	สรรพยา	ชัยนาท	๑๖.๓๔	๑๒.๗๓	๑๒.๗๙	๑๒.๖๗	๑๒.๘๗	๑๓.๒๐	เพิ่มขึ้น
M.๖A	มูล	สตึก	บุรีรัมย์	๖.๐๐	๓.๖๔	๓.๖๑	๔.๐๘	๔.๐๗	๔.๘๑	เพิ่มขึ้น
M.๗	มูล	เมือง	อุบลราชธานี	๗.๐๐	๕.๓๕	๕.๘๙	๖.๒๖	๖.๕๐	๖.๖๗	เพิ่มขึ้น
M.๑๙๑	ลำตะคอง	เมือง	นครราชสีมา	๓.๐๐	๐.๔๕	๐.๕๐	๐.๘๔	๐.๙๘	๐.๘๖	ลดลง
M.๑๕๙	ลำชี	จอมพระ	สุรินทร์	๑๑.๓๐	๓.๘๖	๔.๗๐	๕.๕๘	๖.๑๐	๖.๒๐	เพิ่มขึ้น
M.๙๕	ลำเสียวใหญ่	สุวรรณภูมิ	ร้อยเอ็ด	๓.๒๐	๒.๔๖	๒.๘๓	๒.๙๒	๓.๒๒	๓.๔๒	เพิ่มขึ้น
X.๖๔	คลองท่าชะ	ท่าชะ	ชุมพร	๑๗.๑๓	๙.๒๙	๑๒.๓๔	๑๖.๖๘	๑๕.๑๑	๑๒.๔๒	ลดลง
X.๑๔๙	คลองกลาย	นบพิตำ	นครศรีธรรมราช	๓๓.๙๖	๒๘.๙๗	๒๙.๐๑	๒๙.๐๒	๒๘.๙๙	๒๘.๙๘	ลดลง
X.๒๗๔	แม่น้ำโก-ลก	แว้ง	นราธิวาส	๒๒.๔๐	๑๘.๘๐	๑๘.๗๐	๑๘.๗๐	๑๘.๖๘	๑๘.๗๙	เพิ่มขึ้น
X.๓๗A	แม่น้ำตาปี	พระแสง	สุราษฎร์ธานี	๑๐.๗๖	๖.๑๒	๖.๔๙	๖.๕๘	๖.๕๕	๖.๓๖	ลดลง

\*\*\* ยังไม่ได้รับรายงาน

**สถานการณ์น้ำในพื้นที่ลุ่มน้ำโขง ณ วันที่ ๒๙ กรกฎาคม ๒๕๖๐ (ที่มา:MRC: Mekong River Commission )**

สถานี	ระดับตลิ่ง(เมตร)	ระดับน้ำ (เมตร)	ต่ำกว่าระดับตลิ่ง (เมตร)	แนวโน้ม
อ.เชียงแสน จ.เชียงราย	๑๒.๘๐	๔.๕๔	๘.๒๖	ลดลง
อ.เชียงคาน จ.เลย	๑๖.๐๐	๑๑.๖๕	๔.๓๕	เพิ่มขึ้น
อ.เมือง จ.หนองคาย	๑๒.๒๐	๙.๕๐	๒.๗๐	เพิ่มขึ้น
อ.เมือง จ.นครพนม	๑๒.๐๐	๙.๔๗	๒.๕๓	เพิ่มขึ้น
อ.เมือง จ.มุกดาหาร	๑๒.๕๐	๙.๙๕	๒.๕๕	เพิ่มขึ้น
อ.โขงเจียม จ.อุบลราชธานี	๑๔.๕๐	๑๓.๕๖	๐.๙๔	เพิ่มขึ้น

**๖.สถานการณ์เตือนภัย Early Warning ณ วันที่ ๓๐ กรกฎาคม ๒๕๖๐ (ที่มา: สำนักวิจัย พัฒนาและอุทกวิทยา กรมทรัพยากรน้ำ)**

[เวลา ๑๕.๐๐ น.(เมื่อวาน) - ๐๘.๐๐ น.(วันนี้)]

การแจ้งเตือน	สถานี	การแจ้งเตือน
<b>เตือนสีแดง (อพยพ)</b>	-	-
<b>เตือนสีเหลือง (เตือนภัย)</b>	บ้านกุดต่อเรือ ตำบลทรายขาว อำเภอวังสะพุง จังหวัดเลย บ้านนาจิว ตำบลนาจิว อำเภอสังขม จังหวัดหนองคาย	ระดับน้ำ ๕.๐๖ เมตร ระดับวิกฤต ๖.๐๐ เมตร ปริมาณฝนสะสม ๑๒ ชั่วโมง ๑๐๖.๕ มิลลิเมตร
<b>เตือนสีเขียว (เฝ้าระวัง)</b>	บ้านห้วยละเบา ตำบลสะเนียน อำเภอเมืองน่าน จังหวัดน่าน บ้านม่วง ตำบลบ้านม่วง อำเภอสังขม จังหวัดหนองคาย	ปริมาณฝนสะสม ๑๒ ชั่วโมง ๘๘.๕ มิลลิเมตร ปริมาณฝนสะสม ๑๒ ชั่วโมง ๘๕.๕ มิลลิเมตร

\*ได้รับข้อมูลจากทางSocial Media โดยโปรแกรม Line ศูนย์อุทกภัย ทน.

**๗. สถานการณ์ธรณีพิบัติ ณ วันที่ ๒๗ กรกฎาคม ๒๕๖๐ (ที่มา : กรมทรัพยากรธรณี)**

ประกาศระวังภัยดินถล่มและน้ำป่าไหลหลากในพื้นที่ ระหว่างวันที่ ๒๗ - ๒๙ กรกฎาคม ๒๕๖๐ โดยเฉพาะ ลุ่มน้ำปิง (กำแพงเพชร) ลุ่มน้ำสาละวิน (แม่ฮ่องสอน) ลุ่มน้ำน่าน (พิษณุโลก) ลุ่มน้ำมูล (อุบลราชธานี ศรีสะเกษ) ลุ่มน้ำชายฝั่งทะเลตะวันออก (ระยอง จันทบุรี ตราด) ลุ่มน้ำชายฝั่งทะเลประจวบคีรีขันธ์ (ประจวบคีรีขันธ์) ลุ่มน้ำชายฝั่งทะเลภาคใต้ฝั่งตะวันตก (ระนอง)

#### ๘. เหตุการณ์วิกฤตน้ำปัจจุบัน ณ วันที่ ๓๐ กรกฎาคม ๒๕๖๐ [เวลา ๑๕.๐๐ น.(เมื่อวาน) - ๐๘.๐๐ น.(วันนี้)]

**จ.นครราชสีมา** - วันที่ ๒๙ ก.ค. สถานการณ์อุทกภัยที่เกิดขึ้นในขณะนี้ เป็นผลกระทบจากพายุ เซินกา ตั้งแต่วันที่ ๒๖ - ๒๙ กรกฎาคม ๒๕๖๐ ทำให้เกิดวิกฤตน้ำท่วมรุนแรง ทั้งอำเภอเทพารักษ์ มี ๒ ตำบล ๕ หมู่บ้าน มีวัวถูกกระแสน้ำเชี่ยวกราดพัดสูญหาย ๓ ตัว ถือเป็นเหตุการณ์น้ำท่วมหนักในรอบ ๓๐ ปี มีพื้นที่ประสบภัยรวมทั้งสิ้นจำนวน ๑๐ อำเภอ ๔๕ ตำบล ๓๙๑ หมู่บ้าน ๙ ชุมชน ๒๒,๑๒๒ ครัวเรือน พื้นที่การเกษตร จำนวน ๔๕,๕๕๒ ไร่ บ่อปลา ๔ บ่อ ถนน ๖๙ สาย โรงงาน ๓ แห่ง สะพาน ๕ แห่ง ยุ้งข้าว ๑ แห่ง ฝาย ๔ แห่ง คันดินกั้นน้ำ ๘ แห่ง อ่างเก็บน้ำขนาดเล็ก ๓ แห่งที่ล้นสัน

**จ.ชัยภูมิ** - วันที่ ๒๙ ก.ค. สถานการณ์น้ำท่วม ที่ จ.ชัยภูมิ จากอิทธิพลพายุเซินกา ส่งผลให้เกิดฝนตกหนักต่อเนื่องอีกครั้ง ตลอดทั้งคืน ทำให้มีปริมาณน้ำล้นสันเขื่อนลำคันฉู สูงเกือบ ๑ เมตร ทะลักหลากเข้าท่วมพื้นที่มากกว่า ๑๐ ตำบล ในเขต อ.บำเหน็จณรงค์ จ.ชัยภูมิ เป็นระลอกที่ ๓ โดยเฉพาะใน ๓ ตำบล ประกอบด้วย ใน ต.หนองแวง , ต.บ้านเพชร และ ต.หัวทะเล อ.บำเหน็จณรงค์ ได้รับความเดือดร้อนหนักที่สุด บ้านเรือนนับ ๑,๐๐๐ ครอบครัวยุคถูกน้ำทะลักเข้าท่วมสูงกว่า ๑-๒ เมตรอย่างรวดเร็วโดยไม่ทันตั้งตัวเมื่อกลางดึกที่ผ่านมา ทำให้ทรัพย์สิน อุปกรณ์เครื่องใช้ไฟฟ้า และรถยนต์ รถจักรยานยนต์ จอดไว้ภายในบ้านถูกน้ำท่วมจมทั้งคันนำออกมาไม่ได้ ได้รับความเสียหายจำนวนหลาย ๑๐๐ ครอบครัวยุค และต้องพากันเร่งอพยพหนีออกจากบ้านที่ถูกน้ำท่วมสูง

**จ.มุกดาหาร** - วันที่ ๒๙ก.ค. สถานการณ์ระดับน้ำโขงที่ศูนย์สำรวจอุทกวิทยาที่ ๓ จ.มุกดาหาร ล่าสุดวัดได้ ๐๙.๙๕ เมตร ชัยบ่งสูงชันจากเมื่อวาน ๐.๘๘ เมตร ต่ำกว่าจุดวิกฤติ ๒.๕๕ เมตร ระดับน้ำมีแนวโน้มเพิ่มสูงขึ้นอย่างต่อเนื่อง จากฝนที่ตกลงมาอย่างหนัก โดยมวลน้ำจากจ.หนองคาย นครพนม ตลอดจนลำห้วยหลัก และลำห้วยสาขา ได้เอ่อล้นลงสู่แม่น้ำโขง หากระดับน้ำขึ้นสูงจนถึงระดับ ๑๒.๕๐ เมตรจะล้นตลิ่ง

**จ.กาฬสินธุ์** - วันที่ ๒๙ ก.ค. หลายพื้นที่ใน จ.กาฬสินธุ์ ยังคงได้รับผลกระทบจากพายุเซินกาอย่างต่อเนื่อง โดยจากปริมาณน้ำฝนจำนวนมากที่ตกลงมาทำให้อ่างเก็บน้ำ และแหล่งน้ำต่างๆมีระดับเพิ่มสูงขึ้นอย่างต่อเนื่อง และเอ่อเข้าท่วมพื้นที่นาข้าว บ้านเรือนประชาชนและทำให้ถนนหลายสายถูกตัดขาด โดยเฉพาะพื้นที่ลุ่มน้ำ ทั้ง อ.เมือง อ.ยางตลาด อ.กมลาไสย อ.ร่องคำ อ.ฆ้องชัย เนื่องจากปริมาณน้ำจากลำน้ำป่า ลำน้ำพาน และแม่น้ำชีหนุนสูง ทำให้น้ำเอ่อเข้าท่วมพื้นที่นาข้าวเสียหายเป็นวงกว้าง นอกจากนี้ปริมาณน้ำฝนจำนวนมากจากเทือกเขาภูพานยังคงไหลลงมาพื้นที่ต่ำอย่างต่อเนื่องเช่นกัน ส่งผลให้พื้นที่นาข้าว และบ้านเรือนประชาชนบางส่วนใน อ.กุฉินารายณ์ อ.เขาวง อ.นาคู อ.สมาชัย อ.สมเด็จ อ.สหัสขันธ์ อ.คำม่วง ซึ่งอยู่ติดเชิงเขาถูกน้ำท่วมสูงและขยายวงกว้างเพิ่มขึ้นเรื่อยๆ

#### ๙. สถานการณ์อุทกภัย ณ วันที่ ๓๐ กรกฎาคม ๒๕๖๐ (ที่มา : กรมป้องกันและบรรเทาสาธารณภัย)

อุทกภัย และน้ำไหลหลาก ตั้งแต่วันที่ ๕ - ๓๐ ก.ค. ๖๐ เกิดฝนตกหนักทำให้มีน้ำไหลหลากท่วมขังในพื้นที่ ๔๒ จังหวัด ๑๘๒ อำเภอ ๗๗๕ ตำบล ๔,๐๖๔ หมู่บ้าน ๑ ชุมชน (นครสวรรค์ ชัยนาท จันทบุรี เพชรบูรณ์ น่าน พระนครศรีอยุธยา ชุมพร ยโสธร กำแพงเพชร เชียงราย เชียงใหม่ อ่างทอง ตราด ระนอง หนองคาย ชัยภูมิ พิษณุโลก อุตรดิตถ์ พะเยา นนทบุรี พิษณุโลก สระบุรี เลย อุบลราชธานี ขอนแก่น มหาสารคาม แพร่ แม่ฮ่องสอน ประจวบคีรีขันธ์ ศรีสะเกษ นครราชสีมา ลพบุรี ลำปาง กาฬสินธุ์ บุรีรัมย์ สกลนคร สุโขทัย มุกดาหาร ชุมพร อำนาจเจริญ ร้อยเอ็ด อุตรดิตถ์) สถานการณ์คลี่คลายแล้ว ๒๓ จังหวัด **ยังคงมีสถานการณ์ ๑๙ จังหวัด (จ.สกลนคร สุโขทัย นครราชสีมา ขอนแก่น มหาสารคาม กาฬสินธุ์ บุรีรัมย์ มุกดาหาร อุบลราชธานี อุตรดิตถ์ พิษณุโลก พิษณุโลก พิษณุโลก พระนครศรีอยุธยา ชุมพร อำนาจเจริญ ชัยภูมิ ร้อยเอ็ด อุตรดิตถ์ เพชรบูรณ์) ๑๑๓ อำเภอ ๕๗๕ ตำบล ๓,๔๑๒ หมู่บ้าน**

#### ๑๐. การเตรียมความพร้อมรับมือสถานการณ์อุทกภัย (กรมทรัพยากรน้ำ)

สรุปการสูบน้ำ และบริการน้ำดื่ม เพื่อช่วยเหลือสถานการณ์อุทกภัยตั้งแต่ ๑๖ พฤษภาคม - ๒๑ กรกฎาคม พ.ศ. ๒๕๖๐

ทรัพยากรน้ำภาค	พื้นที่	ปริมาณการสูบน้ำรวม (ลบ.ม.)	น้ำอุปโภค (ลิตร)	บริการน้ำดื่ม (ลิตร)
ภาค ๑	ทรัพยากรน้ำภาค	-	-	๑๔๙,๐๗๖
ภาค ๒	ต.ลำโรงเหนือ อ.เมือง จ.สมุทรปราการ	๑,๖๒๕,๗๐๐	-	-
	จ.นครสวรรค์ (บึงบอระเพ็ด)	๘๖,๔๐๐	-	-
	ทต.ท่าลาน ต.บ้านครัว อ.บ้านหม้อ จ.สระบุรี	๘๐๔,๖๐๐	-	-

ทรัพยากรน้ำภาค	พื้นที่	ปริมาณการสูบน้ำรวม (ลบ.ม.)	น้ำอุปโภค (ลิตร)	บริการน้ำดื่ม (ลิตร)
ภาค ๒	ม.๔ ต.ตาคี อ.ตาคี จ.นครสวรรค์	๑๑๖,๖๔๐	-	-
	ต.หนองไผ่แบน อ.เมือง จ.อุทัยธานี	๑,๑๗๙,๓๖๐	-	-
	วัดธรรมาราม ต.บ้านป้อม จ.พระนครศรีอยุธยา	๕๖,๗๐๐	-	-
ภาค ๓	ต.หมากแข้ง อ.เมือง จ.อุดรธานี	๓๒,๐๐๐	-	-
	บ.โนนเขวา ต.สี้อ อ.กุมภวาปี จ.อุดรธานี	๗๘,๐๐๐	-	-
	ต.บ้านจั่น อ.เมือง จ.อุดรธานี	๑,๒๐๐	-	-
ภาค ๔	อบต.หัววัว อ.ยางตลาด จ.กาฬสินธุ์	๙๑,๒๐๐	-	-
	ทน.ขอนแก่น อ.เมือง จ.ขอนแก่น	๑๐๙,๕๖๐	-	-
	ต.ท่านางแนว อ.เวียงน้อย จ.ขอนแก่น	๖๘,๐๔๐	-	-
	ต.โนนฆ้อง อ.บ้านฝาง จ.ขอนแก่น	๒๘,๘๐๐	-	-
ภาค ๕	ต.สะแกกราช อ.ปักธงชัย จ.นครราชสีมา	๓๖,๐๐๐	-	-
ภาค ๖	อ.อรัญประเทศ จ.สระแก้ว	๙๒๐,๐๐๐	-	-
ภาค ๗	ต.ศาลาขาว อ.เมือง จ.สุพรรณบุรี	๕๒๘,๑๒๐	-	-
	ต.โพธิ์งาม อ.เมือง จ.สุพรรณบุรี	๑๑๓,๔๐๐	-	-
	ต.สวนแตง อ.เมือง จ.สุพรรณบุรี	๑๒๑,๕๐๐	-	-
	ต.บางใหญ่ อ.บางปลาม้า จ.สุพรรณบุรี	๑,๕๕๕,๒๐๐	-	-
	ต.ธงชัย อ.บางสะพาน จ.ประจวบคีรีขันธ์	๑๙,๔๔๐	-	-
ภาค ๘	ต.ย่านยาว อ.สวรรคโลก จ.สุโขทัย	๑๕๓,๐๐๐	๖๓๖,๐๐๐	๙,๖๔๐
		๗,๗๒๔,๘๖๐	๖๓๖,๐๐๐	๑๕๘,๗๑๖

#### ๑๑. การคาดหมายลักษณะอากาศ ๗ วันข้างหน้า (ระหว่างวันที่ ๓๐ กรกฎาคม - ๕ สิงหาคม ๒๕๖๐)

การคาดหมายลักษณะอากาศ ในช่วงวันที่ ๒๙ ก.ค. มีฝนตกหนักถึงหนักมากบางแห่งในภาคตะวันออกเฉียงเหนือ ตอนบน บริเวณทะเลอันดามันและอ่าวไทยตอนบนมีคลื่นสูง ๒-๓ เมตร

ส่วนในช่วงวันที่ ๓๐ ก.ค.- ๔ ส.ค. ประเทศไทยมีฝนกระจายและมีฝนตกหนักบางพื้นที่ในภาคตะวันออกเฉียงเหนือ ภาคตะวันออกและภาคใต้ฝั่งตะวันตก สำหรับบริเวณทะเลอันดามันและอ่าวไทยตอนบนมีคลื่นสูงประมาณ ๒ เมตร

#### ๑๒. สรุปสถานการณ์น้ำลุ่มน้ำต่างๆ ณ วันที่ ๒๗ กรกฎาคม ๒๕๖๐ (กรมทรัพยากรน้ำ)

##### สถานการณ์น้ำในพื้นที่ลุ่มน้ำบางปะกง-ปราจีนบุรี

- ลุ่มน้ำบางปะกง สถานการณ์น้ำอยู่ในภาวะปกติ (ระดับน้ำต่ำกว่าระดับตลิ่งต่ำสุด) และระดับน้ำในลำน้ำส่วนใหญ่มีแนวโน้มเพิ่มขึ้น
- ลุ่มน้ำปราจีนบุรี สถานการณ์น้ำอยู่ในภาวะปกติ (ระดับน้ำต่ำกว่าระดับตลิ่งต่ำสุด) และระดับน้ำในลำน้ำส่วนใหญ่มีแนวโน้มเพิ่มขึ้น

สถานการณ์น้ำในพื้นที่ลุ่มน้ำทะเลสาบสงขลา ปัจจุบันสถานการณ์น้ำในลำน้ำโดยทั่วไปอยู่ในภาวะปกติ (ระดับน้ำต่ำกว่าระดับตลิ่งต่ำสุด) ระดับน้ำในลำน้ำส่วนใหญ่มีแนวโน้มเพิ่มขึ้นและลดลงในบางพื้นที่

จึงเรียนมาเพื่อโปรดทราบ

นายวรศาสตร์ อภัยพงษ์  
อธิบดีกรมทรัพยากรน้ำ