



# รายงานการเฝ้าระวังติดตามสถานการณ์น้ำ ๒๔ ชั่วโมง

ศูนย์ป้องกันวิกฤติน้ำ กรมทรัพยากรน้ำ กระทรวงทรัพยากรธรรมชาติและสิ่งแวดล้อม  
โทรศัพท์ ๐ ๒๒๙๘ ๖๖๓๑ โทรสาร ๐ ๒๒๙๘ ๖๖๒๙ <http://www.dwr.go.th>

รายงานฉบับที่ ๑๑๔๐/๒๕๖๐

เวลา ๐๘.๐๐น.

วันที่ ๓๑ กรกฎาคม ๒๕๖๐

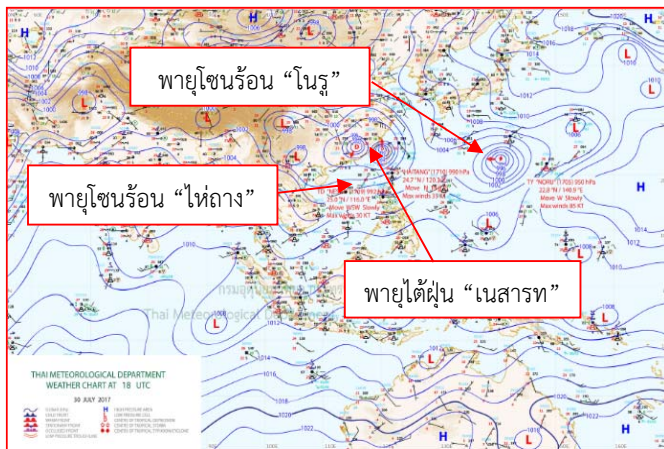
เรื่อง รายงานการเฝ้าระวังติดตามสถานการณ์น้ำ ๒๔ ชั่วโมง

เรียน รมว.ทส. เลขาธิการ รมว.ทส.ปกท.ทส. รอง ปกท.ทส. อทน. รอง อทน. และหน่วยงานที่เกี่ยวข้อง

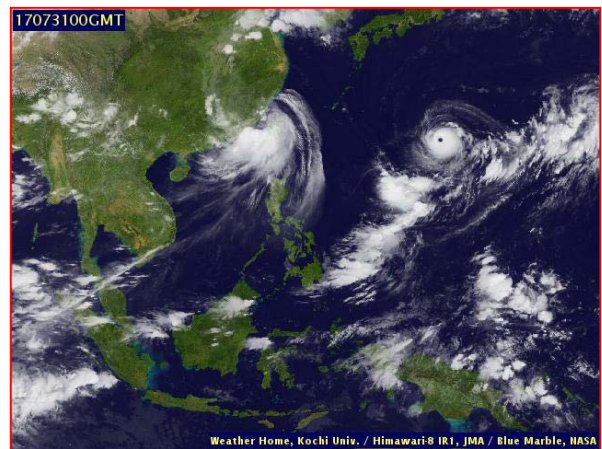
กรมทรัพยากรน้ำขอรายงานการเฝ้าระวังและติดตามสถานการณ์น้ำ ประจำวันที่ ๓๑ กรกฎาคม ๒๕๖๐ ดังนี้

## ๑. สภาวะอากาศ ณ เวลา ๐๖.๐๐ น. (ที่มา: กรมอุตุนิยมวิทยา)

พยากรณ์อากาศ ๒๔ ชั่วโมงข้างหน้า ประเทศไทยตอนบนมีการกระจายของฝนลดน้อยลง ส่วนภาคใต้ฝั่งตะวันตกมีฝนเพิ่มมากขึ้น ส่วนทะเลอันดามันและอ่าวไทยตอนบนคลื่นสูง ๒-๓ เมตร ชาวเรือควรเดินเรือด้วยความระมัดระวังและเรือเล็กควรงดออกจากฝั่ง

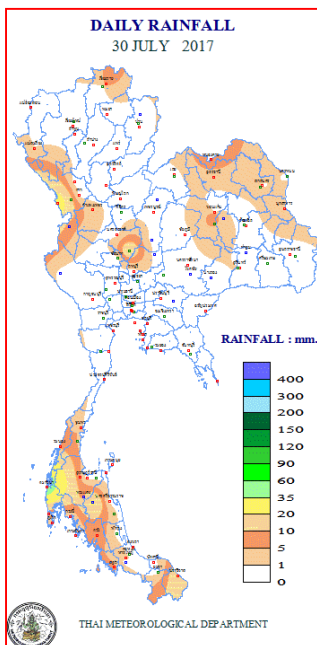


แผนที่อากาศ วันที่ ๓๑ ก.ค. ๒๕๖๐ เวลา ๐๑.๐๐ น.



ภาพถ่ายจากดาวเทียม วันที่ ๓๑ ก.ค. ๒๕๖๐ เวลา ๐๗.๐๐ น.

## ๒. ปริมาณฝนสะสม ณ เวลา ๐๗.๐๐น. (เมื่อวาน) - ๐๗.๐๐ น. (วันนี้) (ที่มา: กรมอุตุนิยมวิทยา)

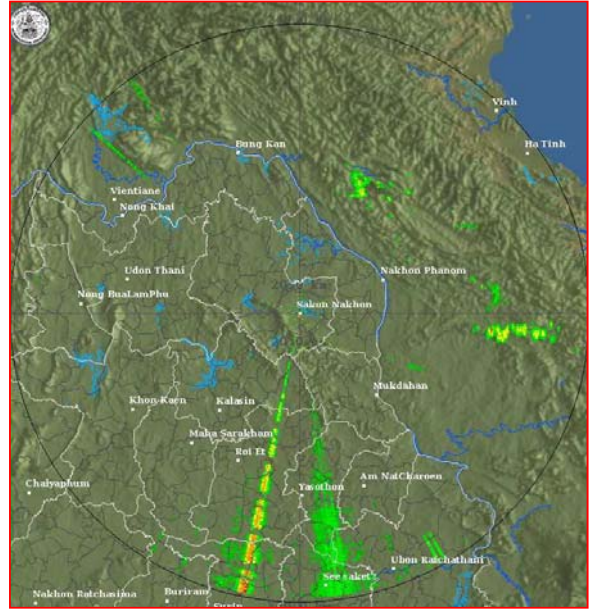


จุดตรวจวัด	ปริมาณฝน (มม.)
จ.พังงา (ตะกั่วป่า)	๔๙.๓
จ.ตาก (แม่สอด)	๓๑.๐
จ.นครศรีธรรมราช (ฉวาง)	๒๓.๓
จ.นครสวรรค์ (ตากฟ้า สกษ.)	๑๗.๙
จ.ตรัง	๘.๗
จ.ระนอง	๘.๖
จ.ขอนแก่น (ท่าพระ สกษ.)	๘.๓
จ.ตาก (อุ้มผาง)	๗.๖

๓.เรดาร์ตรวจอากาศ ณ วันที่ ๓๑ กรกฎาคม ๒๕๖๐ (ที่มา: กรมอุตุนิยมวิทยา)



สถานีสุวรรณภูมิ เวลา ๐๘.๓๐ น.



สถานีสกลนคร เวลา ๐๘.๓๐ น.

จากเรดาร์ตรวจอากาศจะพบว่ามีกลุ่มเมฆฝนกระจายบริเวณภาคเหนือ ภาคตะวันออกเฉียงเหนือ ภาคตะวันออก ภาคกลาง และภาคใต้

๔.สถานการณ์น้ำในอ่างเก็บน้ำขนาดใหญ่ ณ วันที่ ๓๐ กรกฎาคม ๒๕๖๐ (ที่มา: กรมชลประทาน)

สภาพน้ำในอ่างเก็บน้ำขนาดใหญ่ ปริมาณน้ำในอ่างฯ ๔๓,๖๑๕ ล้านลบ.ม. คิดเป็นร้อยละ ๖๒ (ปริมาณน้ำใช้การได้ ๒๐,๐๘๙ ล้านลบ.ม. คิดเป็นร้อยละ ๔๓) ปริมาณน้ำในอ่างฯ เทียบกับปี ๒๕๕๙ (๓๒,๔๗๖ ล้านลบ.ม. คิดเป็นร้อยละ ๔๖) มากกว่าปี ๒๕๕๙ จำนวน ๑๑,๑๓๙ ล้านลบ.ม. ปริมาณน้ำไหลลงอ่างฯ จำนวน ๗๒๘.๐๖ ล้านลบ.ม. ปริมาณน้ำระบาย จำนวน ๑๖๐.๘๗ ล้านลบ.ม. สามารถรับน้ำได้อีก ๒๗,๑๔๒ ล้านลบ.ม.

อ่างเก็บน้ำ	ปริมาณน้ำในอ่าง		ปริมาณน้ำใช้การได้		ปริมาณน้ำไหลลงอ่าง		ปริมาณน้ำระบาย		ปริมาณน้ำรับได้อีก (ล้าน ม. <sup>๓</sup> ) (ความจุที่ รนส.- ปริมาณน้ำ ปัจจุบัน)
	ปริมาณ (ล้าน ม. <sup>๓</sup> )	% น้ำเก็บกัก	ปริมาณ (ล้าน ม. <sup>๓</sup> )	% น้ำใช้การ	วันนี้ (ล้าน ม. <sup>๓</sup> )	เมื่อวาน (ล้าน ม. <sup>๓</sup> )	วันนี้ (ล้าน ม. <sup>๓</sup> )	เมื่อวาน (ล้าน ม. <sup>๓</sup> )	
๑.ภูมิพล	๖,๔๑๐	๔๘	๒,๖๑๐	๒๗	๔๓.๘๘	๔๐.๑๔	๑.๕๐	๓.๐๐	๗,๐๕๒
๒.สิริกิติ์	๕,๔๕๗	๕๗	๒,๖๐๗	๓๙	๔๐.๑๒	๔๐.๐๑	๐.๐๐	๒.๐๑	๕,๑๘๓
๓.จุฬารัตน์	๙๒	๕๖	๕๕	๔๓	๐.๗๖	๑.๖๒	๐.๐๐	๐.๐๐	๑๑๕
๔.อุบลรัตน์	๑,๔๑๘	๕๘	๘๓๗	๔๕	๖๔.๔๐	๕๕.๒๓	๑๕.๙๘	๑๕.๘๘	๑,๐๓๓
๕.ลำปาว	๑,๕๖๘	๗๙	๑,๔๖๘	๗๘	๒๐๑.๒๔	๑๓๗.๓๔	๓๗.๕๖	๒๓.๗๘	๘๘๒
๖.สิรินธร	๑,๓๖๕	๖๙	๕๓๓	๔๗	๑๙.๗๗	๓๕.๖๙	๗.๔๓	๗.๔๔	๖๐๑
๗.ป่าสักชลสิทธิ์	๓๙๔	๔๑	๓๙๑	๔๑	๖๐.๕๖	๖๒.๘๘	๔๓.๒๘	๓๘.๙๕	๕๖๖
๘.ศรีนครินทร์	๑๒,๙๘๘	๗๓	๒,๗๒๓	๓๖	๔๕.๗๘	๔๐.๕๕	๖.๙๘	๖.๙๕	๕,๘๖๒
๙.วชิราลงกรณ	๕,๑๗๒	๕๘	๒,๑๖๐	๓๗	๘๐.๕๗	๗๗.๒๕	๖.๙๙	๗.๑๐	๕,๘๒๘
๑๐.ขุนด่านปราการชล	๑๐๐	๔๕	๙๕	๔๓	๒.๕๗	๒.๗๙	๐.๕๘	๐.๕๘	๑๒๖
๑๑.รัชชประภา	๓,๙๗๖	๗๑	๒,๖๒๕	๖๑	๑๙.๓๖	๑๖.๗๓	๕.๘๓	๖.๑๔	๒,๖๔๔
๑๒.บางบาล	๘๕๗	๕๙	๕๘๑	๔๙	๒.๔๗	๒.๒๗	๕.๙๘	๕.๗๙	๘๑๗

### ๕. สถานการณ์น้ำในประเทศ ณ วันที่ ๒๗ - ๓๑ กรกฎาคม ๒๕๖๐ (ที่มา: กรมชลประทาน)

สถานี	แม่น้ำ	อำเภอ	จังหวัด	ระดับตลิ่ง (ม.รทก.)	ระดับน้ำ (ม.รทก.)					แนวโน้ม
					พฤษภาคม	พฤษภาคม	พฤษภาคม	พฤษภาคม	พฤษภาคม	
					๒๗ ก.ค.	๒๘ ก.ค.	๒๙ ก.ค.	๓๐ ก.ค.	๓๑ ก.ค.	
P.๑	ปิง	เมือง	เชียงใหม่	๓.๗๐	๒.๑๐	๒.๐๖	๑.๘๑	๑.๖๗	๑.๕๕	ลดลง
W.๑C	วัง	เมือง	ลำปาง	๕.๒๐	๑.๔๕	๑.๔๐	๑.๓๘	๑.๓๗	๑.๓๓	ลดลง
Y.๑๖	ยม	บางระกำ	พิษณุโลก	๑.๕๔	๗.๓๒	๗.๔๖	๗.๕๘	๗.๗๖	๗.๗๓	ลดลง
N.๗A	น่าน	เมือง	พิจิตร	๑๐.๗๘	๗.๖๔	๘.๒๕	๘.๖๕	๘.๘๓	๘.๗๓	ลดลง
C.๑๓	เจ้าพระยา	สรรพยา	ชัยนาท	๑๖.๓๔	๑๒.๗๙	๑๒.๖๗	๑๒.๘๗	๑๓.๒๐	๑๓.๒๕	เพิ่มขึ้น
M.๖A	มูล	สตึก	บุรีรัมย์	๖.๐๐	๓.๖๑	๔.๐๘	๔.๐๗	๔.๘๑	๕.๑๙	เพิ่มขึ้น
M.๗	มูล	เมือง	อุบลราชธานี	๗.๐๐	๕.๘๙	๖.๒๖	๖.๕๐	๖.๖๗	๖.๘๖	เพิ่มขึ้น
M.๑๙๑	ลำตะคอง	เมือง	นครราชสีมา	๓.๐๐	๐.๕๐	๐.๘๔	๐.๙๘	๐.๘๖	๐.๙๓	เพิ่มขึ้น
M.๑๕๙	ลำชี	จอมพระ	สุรินทร์	๑๑.๓๐	๔.๗๐	๕.๕๘	๖.๑๐	๖.๒๐	๖.๒๔	เพิ่มขึ้น
M.๙๕	ลำเสียวใหญ่	สุวรรณภูมิ	ร้อยเอ็ด	๓.๒๐	๒.๘๓	๒.๙๒	๓.๒๒	๓.๔๒	๓.๖๒	เพิ่มขึ้น
X.๖๔	คลองท่าแซะ	ท่าแซะ	ชุมพร	๑๗.๑๓	๑๒.๓๔	๑๖.๖๘	๑๕.๑๑	๑๒.๔๒	๙.๘๔	ลดลง
X.๑๔๙	คลองกลาย	นบพิตำ	นครศรีธรรมราช	๓๓.๙๖	๒๙.๐๑	๒๙.๐๒	๒๘.๙๙	๒๘.๙๘	๒๙.๐๑	เพิ่มขึ้น
X.๒๗๔	แม่น้ำโก-ลก	ม่วง	นราธิวาส	๒๒.๔๐	๑๘.๗๐	๑๘.๗๐	๑๘.๖๘	๑๘.๗๙	๑๘.๘๐	เพิ่มขึ้น
X.๓๗A	แม่น้ำตาปี	พระแสง	สุราษฎร์ธานี	๑๐.๗๖	๖.๔๙	๖.๕๘	๖.๕๕	๖.๓๖	๖.๑๖	ลดลง

\*\*\* ยังไม่ได้รับรายงาน

### ๖. สถานการณ์น้ำในพื้นที่ลุ่มน้ำโขง ณ วันที่ ๓๐ กรกฎาคม ๒๕๖๐ (ที่มา: MRC: Mekong River Commission )

สถานี	ระดับตลิ่ง(เมตร)	ระดับน้ำ (เมตร)	ต่ำกว่าระดับตลิ่ง (เมตร)	แนวโน้ม
อ.เชียงแสน จ.เชียงราย	๑๒.๘๐	๔.๓๘	๘.๔๒	ลดลง
อ.เชียงคาน จ.เลย	๑๖.๐๐	๑๑.๑๔	๔.๘๖	ลดลง
อ.เมือง จ.หนองคาย	๑๒.๒๐	๙.๖๘	๒.๕๒	เพิ่มขึ้น
อ.เมือง จ.นครพนม	๑๒.๐๐	๙.๘๒	๒.๑๘	เพิ่มขึ้น
อ.เมือง จ.มุกดาหาร	๑๒.๕๐	๑๐.๓๑	๒.๑๙	เพิ่มขึ้น
อ.โขงเจียม จ.อุบลราชธานี	๑๔.๕๐	๑๓.๔๔	๑.๐๖	ลดลง

### ๖. สถานการณ์เตือนภัย Early Warning ณ วันที่ ๓๑ กรกฎาคม ๒๕๖๐ (ที่มา: สำนักวิจัย พัฒนาและอุทกวิทยา กรมทรัพยากรน้ำ)

[เวลา ๑๕.๐๐ น.(เมื่อวาน) - ๐๘.๐๐ น. (วันนี้)]

การแจ้งเตือน	สถานี	การแจ้งเตือน
เตือนสีแดง (อพยพ)		
เตือนสีเหลือง (เตือนภัย)	-	-
เตือนสีเขียว (เฝ้าระวัง)	บ้านชนงพระใต้ ต.ชนงพระ อ.ปากช่อง จ.นครราชสีมา บ้านลำเลียง ต.ลำเลียง อ.กระบุรี จ.ระนอง	ระดับน้ำ ๒.๒๘ เมตร ระดับวิกฤต ๔.๕๐ เมตร ปริมาณฝนสะสม ๑๒ ชั่วโมง ๑๐๙.๐ มิลลิเมตร

\*ได้รับข้อมูลจากทางSocial Media โดยโปรแกรม Line ศูนย์อุทกภัย ทน.

### ๗. สถานการณ์ธรณีพิบัติ ณ วันที่ ๒๗ กรกฎาคม ๒๕๖๐ (ที่มา : กรมทรัพยากรธรณี)

ประกาศระงับภัยดินถล่มและน้ำป่าไหลหลากในพื้นที่ ระหว่างวันที่ ๒๗ - ๒๙ กรกฎาคม ๒๕๖๐ โดยเฉพาะ ลุ่มน้ำปิง (กำแพงเพชร) ลุ่มน้ำสาละวิน (แม่ฮ่องสอน) ลุ่มน้ำน่าน (พิษณุโลก) ลุ่มน้ำมูล (อุบลราชธานี ศรีสะเกษ) ลุ่มน้ำชายฝั่งทะเล ตะวันออก (ระยอง จันทบุรี ตราด) ลุ่มน้ำชายฝั่งทะเลประจวบคีรีขันธ์ (ประจวบคีรีขันธ์) ลุ่มน้ำชายฝั่งทะเลภาคใต้ ฝั่งตะวันตก (ระนอง)

#### ๘. เหตุการณ์วิกฤตน้ำปัจจุบัน ณ วันที่ ๓๑ กรกฎาคม ๒๕๖๐ [เวลา ๑๕.๐๐ น.(เมื่อวาน) - ๐๘.๐๐ น. (วันนี้)]

จ.ร้อยเอ็ด - จากอิทธิพลพายุซินกาทำให้ฝนตกทั่วภาคอีสาน ซึ่งน้ำป่าจากเทือกเขาภูพาน อ.เขาวง จ.กาฬสินธุ์ ไหลลงมาตามลำน้ำยัง มาบรรจบที่ อ.เสลภูมิ จ.ร้อยเอ็ด ทำให้น้ำเอ่อล้นคันพังกันลำน้ำยัง และไหลกัดเซาะทะเลลุ่มคันพังกัน ๑๐ จุด ในเขต ๔ ตำบล คือ ต.วังหลวง, ต.วังสามัคคี, ต.นาแซง และ ต.ศรีวิสัย น้ำทะลักท่วมพื้นที่การเกษตร บ้านเรือนประชาชน เป็นวงกว้าง โดยจุดวิกฤตที่สุดคือ บ้านท่าเยี่ยม ต.วังหลวง

จ.นครพนม - นรข.นครพนม นำกำลังพลลงพื้นที่ช่วยชาวอำเภอวังยาง เคลื่อนย้ายสิ่งของขึ้นที่สูงหลังน้ำเอ่อล้นท่วมบ้านเรือน เผยเป็นอำเภอหน้าด่านปะทะมวลน้ำที่ระบายมาจากจังหวัดสกลนครฝั่งหนองหารลงสู่ลำน้ำก่ำ

#### ๙. สถานการณ์อุทกภัย ณ วันที่ ๓๐ กรกฎาคม ๒๕๖๐ (ที่มา : กรมป้องกันและบรรเทาสาธารณภัย)

อุทกภัย และน้ำไหลหลาก ตั้งแต่วันที่ ๕ - ๓๐ ก.ค. ๖๐ เกิดฝนตกหนักทำให้มีน้ำไหลหลากท่วมขังในพื้นที่ ๔๒ จังหวัด ๑๘๒ อำเภอ ๗๗๕ ตำบล ๔,๐๖๔ หมู่บ้าน ๑ ชุมชน (นครสวรรค์ ชัยนาท จันทบุรี เพชรบูรณ์ น่าน พระนครศรีอยุธยา ชุมพร ยะลา กำแพงเพชร เชียงราย เชียงใหม่ อ่างทอง ตราด ระนอง หนองคาย ชัยภูมิ พิจิตร อุตรดิตถ์ พะเยา นนทบุรี พิษณุโลก สระบุรี เลย อุบลราชธานี ขอนแก่น มหาสารคาม แพร่ แม่ฮ่องสอน ประจวบคีรีขันธ์ ศรีสะเกษ นครราชสีมา ลพบุรี ลำปาง กาฬสินธุ์ บุรีรัมย์ สกลนคร สุโขทัย มุกดาหาร ชุมพร อำนาจเจริญ ร้อยเอ็ด อุตรดิตถ์) สถานการณ์คลี่คลายแล้ว ๒๓ จังหวัด ยังคงมีสถานการณ์ ๑๙ จังหวัด (จ.สกลนคร สุโขทัย นครราชสีมา ขอนแก่น มหาสารคาม กาฬสินธุ์ บุรีรัมย์ มุกดาหาร อุบลราชธานี อุตรดิตถ์ พิษณุโลก พิจิตร พระนครศรีอยุธยา ชุมพร อำนาจเจริญ ชัยภูมิ ร้อยเอ็ด อุตรดิตถ์ เพชรบูรณ์) ๑๑๓ อำเภอ ๕๗๕ ตำบล ๓,๔๑๒ หมู่บ้าน

#### ๑๐. การเตรียมความพร้อมรับมือสถานการณ์อุทกภัย (กรมทรัพยากรน้ำ)

สรุปการสูบน้ำ และบริการน้ำดื่ม เพื่อช่วยเหลือสถานการณ์อุทกภัยตั้งแต่ ๑๖ พฤษภาคม - ๒๑ กรกฎาคม พ.ศ. ๒๕๖๐

ทรัพยากรน้ำภาค	พื้นที่	ปริมาณการสูบน้ำรวม (ลบ.ม.)	น้ำอุปโภค (ลิตร)	บริการน้ำดื่ม (ลิตร)
ภาค ๑	ทรัพยากรน้ำภาค	-	-	๑๔๙,๐๗๖
ภาค ๒	ต.ลำโพงเหนือ อ.เมือง จ.สมุทรปราการ	๑,๖๒๕,๗๐๐	-	-
	จ.นครสวรรค์ (บึงบอระเพ็ด)	๘๖,๔๐๐	-	-
	ทต.ท่าลาน ต.บ้านครัว อ.บ้านหม้อ จ.สระบุรี	๘๐๔,๖๐๐	-	-
	ม.๔ ต.ตาคี อ.ตาคี จ.นครสวรรค์	๑๑๖,๖๔๐	-	-
	ต.หนองไผ่แบน อ.เมือง จ.อุทัยธานี	๑,๑๗๙,๓๖๐	-	-
วัดธรรมาราม ต.บ้านป้อม จ.พระนครศรีอยุธยา	๕๖,๗๐๐	-	-	
ภาค ๓	ต.หมากแข้ง อ.เมือง จ.อุดรธานี	๓๒,๐๐๐	-	-
	บ.โนนเขวา ต.สี้อ อ.กุมภวาปี จ.อุดรธานี	๗๘,๐๐๐	-	-
	ต.บ้านจั่น อ.เมือง จ.อุดรธานี	๑,๒๐๐	-	-
ภาค ๔	อบต.หัววัว อ.ยางตลาด จ.กาฬสินธุ์	๙๑,๒๐๐	-	-
	ทน.ขอนแก่น อ.เมือง จ.ขอนแก่น	๑๐๙,๕๖๐	-	-
	ต.ท่านางแนว อ.แวงน้อย จ.ขอนแก่น	๖๘,๐๔๐	-	-
	ต.โนนซ้อ อ.บ้านฝาง จ.ขอนแก่น	๒๘,๘๐๐	-	-
ภาค ๕	ต.สะแกกราช อ.ปักธงชัย จ.นครราชสีมา	๓๖,๐๐๐	-	-
ภาค ๖	อ.อรัญประเทศ จ.สระแก้ว	๙๒๐,๐๐๐	-	-
ภาค ๗	ต.ศาลาขาว อ.เมือง จ.สุพรรณบุรี	๕๒๘,๑๒๐	-	-
	ต.โพธิ์งาม อ.เมือง จ.สุพรรณบุรี	๑๑๓,๔๐๐	-	-

ทรัพยากรน้ำภาค	พื้นที่	ปริมาณการสูบน้ำรวม (ลบ.ม.)	น้ำอุปโภค (ลิตร)	บริการน้ำดื่ม (ลิตร)
	ต.สวนแตง อ.เมือง จ.สุพรรณบุรี	๑๒๑,๕๐๐	-	-
	ต.บางใหญ่ อ.บางปลาม้า จ.สุพรรณบุรี	๑,๕๕๕,๒๐๐	-	-
	ต.ธงชัย อ.บางสะพาน จ.ประจวบคีรีขันธ์	๑๙,๔๔๐	-	-
ภาค ๙	ต.ย่านยาว อ.สวรรคโลก จ.สุโขทัย	๑๕๓,๐๐๐	๖๓๖,๐๐๐	๙,๖๔๐
		๗,๗๒๔,๘๖๐	๖๓๖,๐๐๐	๑๕๘,๗๑๖

#### ๑๑. การคาดหมายลักษณะอากาศ ๗ วันข้างหน้า (ระหว่างวันที่ ๓๐ กรกฎาคม – ๕ สิงหาคม ๒๕๖๐)

การคาดหมายลักษณะอากาศ ในช่วงวันที่ ๓๐ ก.ค.- ๕ ส.ค. ประเทศไทยมีฝนกระจายและมีฝนตกหนักบางพื้นที่ในภาคตะวันออกเฉียงเหนือ ภาคตะวันออกและภาคใต้ฝั่งตะวันตก สำหรับบริเวณทะเลอันดามันและอ่าวไทยตอนบนมีคลื่นสูงประมาณ ๒ เมตร

#### ๑๒. สรุปสถานการณ์น้ำลุ่มน้ำต่างๆ ณ วันที่ ๒๗ กรกฎาคม ๒๕๖๐ (กรมทรัพยากรน้ำ)

สถานการณ์น้ำในพื้นที่ลุ่มน้ำบางปะกง-ปราจีนบุรี

- ลุ่มน้ำบางปะกง สถานการณ์น้ำอยู่ในภาวะปกติ (ระดับน้ำต่ำกว่าระดับตลิ่งต่ำสุด) และระดับน้ำในลำน้ำส่วนใหญ่มีแนวโน้มเพิ่มขึ้น
- ลุ่มน้ำปราจีนบุรี สถานการณ์น้ำอยู่ในภาวะปกติ (ระดับน้ำต่ำกว่าระดับตลิ่งต่ำสุด) และระดับน้ำในลำน้ำส่วนใหญ่มีแนวโน้มเพิ่มขึ้น

สถานการณ์น้ำในพื้นที่ลุ่มน้ำทะเลสาบสงขลา ปัจจุบันสถานการณ์น้ำในลำน้ำโดยทั่วไปอยู่ในภาวะปกติ (ระดับน้ำต่ำกว่าระดับตลิ่งต่ำสุด) ระดับน้ำในลำน้ำส่วนใหญ่มีแนวโน้มเพิ่มขึ้นและลดลงในบางพื้นที่

จึงเรียนมาเพื่อโปรดทราบ

นายวรศาสน์ อภัยพงษ์  
อธิบดีกรมทรัพยากรน้ำ