



# รายงานการเฝ้าระวังติดตามสถานการณ์น้ำ ๒๔ ชั่วโมง

ศูนย์ป้องกันวิกฤติน้ำ กรมทรัพยากรน้ำ กระทรวงทรัพยากรธรรมชาติและสิ่งแวดล้อม  
โทรศัพท์ ๐ ๒๒๙๘ ๖๖๓๑ โทรสาร ๐ ๒๒๙๘ ๖๖๒๙ <http://www.dwr.go.th>

รายงานฉบับที่ ๑๗๗/๒๕๕๙

เวลา ๐๘.๐๐ น.

วันที่ ๑ เมษายน ๒๕๕๙

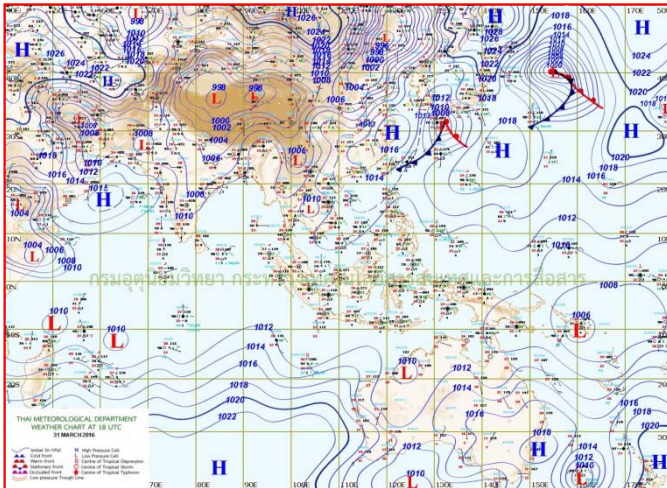
เรื่อง รายงานการเฝ้าระวังติดตามสถานการณ์น้ำ ๒๔ ชั่วโมง

เรียน รมว.ทส. เลขานุการ รมว.ทส. ปกท.ทส. รอง ปกท.ทส. อทน. รอง อทน. และหน่วยงานที่เกี่ยวข้อง

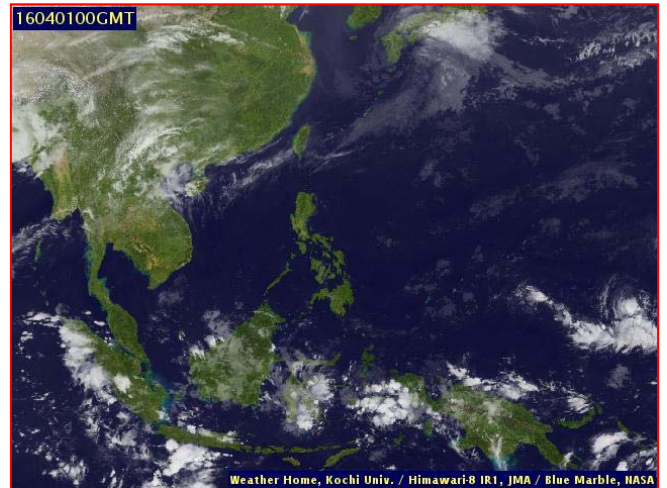
กรมทรัพยากรน้ำขอรายงานการเฝ้าระวังและติดตามสถานการณ์น้ำ ประจำวันที่ ๑ เมษายน ๒๕๕๙ ดังนี้

## ๑. สภาวะอากาศ ณ เวลา ๐๖.๐๐ น. (ที่มา : กรมอุตุนิยมวิทยา)

คลื่นกระแสลมฝ่ายตะวันตกยังคงปกคลุมภาคตะวันออกเฉียงเหนือตอนบน ประกอบกับมีลมใต้และลมตะวันออกเฉียงใต้พัดนำความชื้นจากทะเลจีนใต้และอ่าวไทยเข้ามาปกคลุมภาคกลาง ภาคตะวันออก และภาคตะวันออกเฉียงเหนือ ลักษณะเช่นนี้ทำให้บริเวณภาคเหนือตอนล่าง ภาคตะวันออกเฉียงเหนือ ภาคกลาง ภาคตะวันออก และภาคใต้ตอนบนมีฝนฟ้าคะนองเกิดขึ้นในระยะนี้ จนถึงวันที่ ๒ เมษายน ๒๕๕๙

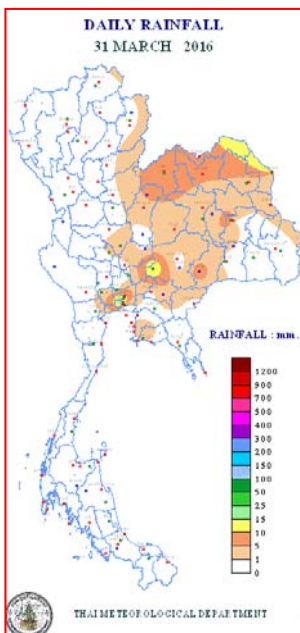


แผนที่อากาศ วันที่ ๑ เม.ย. ๒๕๕๙ เวลา ๐๖.๐๐ น.



ภาพถ่ายจากดาวเทียม วันที่ ๑ เม.ย. ๒๕๕๙ เวลา ๐๗.๐๐ น.

## ๒. ปริมาณฝนสะสม ณ เวลา ๐๗.๐๐ น. (เมื่อวาน) - ๐๗.๐๐ น. (วันนี้) (ที่มา : กรมอุตุนิยมวิทยา)

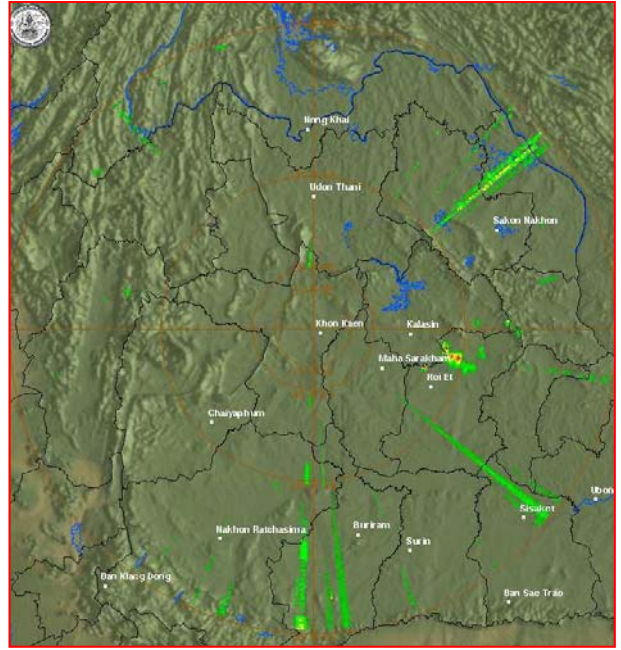


จุดตรวจวัด	ปริมาณฝน (มม.)
จ.สมุทรปราการ (สภข.)	๓๓.๕
กรุงเทพมหานคร	๒๕.๓
จ.นครพนม (สภข.)	๒๐.๐
จ.นครราชสีมา (ปากช่อง สภข.)	๑๖.๕
จ.ร้อยเอ็ด (สภข.)	๙.๕
จ.เลย	๙.๖
จ.บุรีรัมย์ (นางรอง)	๗.๔

๓. เรดาร์ตรวจอากาศ ณ วันที่ ๑ เมษายน ๒๕๕๙ (ที่มา: กรมอุตุนิยมวิทยา)



สถานีสุวรรณภูมิ เวลา ๐๗.๓๐ น.



สถานีขอนแก่น เวลา ๐๗.๓๐ น.

จากเรดาร์ตรวจอากาศจะพบว่า มีกลุ่มเมฆฝนกระจายบริเวณภาคกลาง ภาคตะวันออก และภาคตะวันออกเฉียงเหนือ

๔. สถานการณ์น้ำในอ่างเก็บน้ำขนาดใหญ่ ณ วันที่ ๓๑ มีนาคม ๒๕๕๙ (ที่มา: กรมชลประทาน)

สภาพน้ำในอ่างเก็บน้ำขนาดใหญ่ ปริมาณน้ำในอ่างฯ ๓๔,๔๔๗ ล้าน ลบ.ม. คิดเป็นร้อยละ ๔๙ (ปริมาณน้ำใช้การได้ ๑๐,๙๔๔ ล้าน ลบ.ม. คิดเป็นร้อยละ ๒๓) ปริมาณน้ำในอ่างฯ เทียบกับปี ๒๕๕๘ (๓๙,๐๑๙ ล้าน ลบ.ม. คิดเป็นร้อยละ ๕๕) น้อยกว่าปี ๒๕๕๘ จำนวน ๔,๕๗๒ ล้าน ลบ.ม. ปริมาณน้ำไหลลงอ่างฯ จำนวน ๘.๐๘ ล้าน ลบ.ม. ปริมาณน้ำระบายจำนวน ๖๑.๐๐ ล้าน ลบ.ม. สามารถรับน้ำได้อีก ๓๕,๙๒๓ ล้าน ลบ.ม. ในช่วงฤดูแล้งตั้งแต่ ๑ พฤศจิกายน ๒๕๕๘ ถึงปัจจุบัน ปริมาณน้ำไหลลงอ่างฯ สะสม จำนวน ๓,๔๖๗ ล้าน ลบ.ม. ปริมาณน้ำระบายสะสม จำนวน ๘,๓๘๔ ล้าน ลบ.ม.

อ่างเก็บน้ำ	ปริมาณน้ำในอ่าง		ปริมาณน้ำใช้การได้		ปริมาณน้ำไหลลงอ่าง		ปริมาณน้ำระบาย		ปริมาณน้ำรับได้อีก (ล้าน ม. <sup>๓</sup> ) (ความจุที่ รนส.- ปริมาณน้ำปัจจุบัน)
	ปริมาณน้ำ (ล้าน ม. <sup>๓</sup> )	% น้ำเก็บกัก	ปริมาณน้ำ (ล้าน ม. <sup>๓</sup> )	% น้ำใช้การ	วันนี้ (ล้าน ม. <sup>๓</sup> )	เมื่อวาน (ล้าน ม. <sup>๓</sup> )	วันนี้ (ล้าน ม. <sup>๓</sup> )	เมื่อวาน (ล้าน ม. <sup>๓</sup> )	
๑.ภูมิพล	๔,๔๒๒	๓๓	๖๒๒	๖	๐.๐๐	๐.๐๐	๕.๐๐	๕.๐๐	๙,๐๔๐
๒.สิริกิติ์	๔,๐๔๘	๔๓	๑,๑๙๘	๑๘	๑.๐๘	๑.๐๐	๑๐.๑๐	๑๐.๐๔	๖,๕๙๒
๓.จุฬาภรณ์	๕๙	๓๖	๒๒	๑๗	๐.๐๒	๐.๐๐	๐.๐๐	๐.๐๐	๑๔๘
๔.อุบลรัตน์	๕๘๕	๒๔	๔	๐	๑.๘๕	๐.๓๓	๐.๘๐	๐.๘๐	๑,๘๔๖
๕.ลำปาว	๔๖๕	๒๓	๓๖๕	๑๙	๐.๐๐	๐.๐๐	๕.๐๗	๔.๙๓	๑,๙๘๕
๖.สิรินธร	๑,๐๓๙	๕๓	๒๐๘	๑๘	๐.๐๐	๒.๓๗	๐.๔๓	๑.๙๖	๙๒๗
๗.ป่าสักชลสิทธิ์	๓๑๓	๓๓	๓๑๐	๓๒	๐.๔๒	๐.๐๐	๒.๒๔	๒.๑๖	๖๔๗
๘.ศรีนครินทร์	๑๒,๒๐๙	๖๙	๑,๙๔๔	๒๖	๐.๒๙	๕.๙๗	๘.๑๐	๗.๙๗	๖,๖๔๑
๙.วีรลพการณ	๔,๒๙๖	๔๘	๑,๒๘๔	๒๒	๐.๙๔	๐.๐๐	๑๐.๐๐	๑๐.๐๗	๖,๗๐๔
๑๐.ขุนด่านปราการชล	๘๖	๓๘	๘๒	๓๗	๐.๐๔	๐.๐๑	๐.๑๘	๐.๑๘	๑๔๐
๑๑.รัชชประภา	๔,๑๘๙	๗๔	๒,๘๓๗	๖๖	๐.๑๕	๒.๗๕	๘.๖๐	๙.๗๐	๒,๔๓๑
๑๒.บางบาล	๙๐๖	๖๒	๖๔๖	๕๔	๐.๕๓	๑.๓๑	๔.๑๓	๔.๐๘	๗๖๘

### ๕. สถานการณ์น้ำในประเทศ ณ วันที่ ๒๘ มีนาคม - ๑ เมษายน ๒๕๕๙ (ที่มา: กรมชลประทาน)

สถานี	แม่น้ำ	อำเภอ	จังหวัด	ระดับ ตลิ่ง (ม.รทก.)	ระดับน้ำ (ม.รทก.)					แนวโน้ม
					อาทิตย์	จันทร์	พุธ	พฤหัสบดี	ศุกร์	
					๒๘ มี.ค.	๒๙ มี.ค.	๓๐ มี.ค.	๓๑ มี.ค.	๑ เม.ย.	
P.๑	ปิง	เมือง	เชียงใหม่	๓.๗๐	๑.๐๐	๐.๙๑	๐.๘๖	๐.๘๑	๐.๘๓	เพิ่มขึ้น
W.๑C	วัง	เมือง	ลำปาง	๕.๒๐	-๐.๑๘	๐.๐๓	๐.๐๗	๐.๐๓	๐.๐๐	ลดลง
Y.๔	ยม	เมือง	สุโขทัย	๗.๔๕	-๐.๔๖	-๐.๔๖	-๐.๕๗	-๐.๕๗	-๐.๕๗	ทรงตัว
N.๖๗	น่าน	ชุมแสง	นครสวรรค์	๒๘.๓๐	๑๘.๖๑	๑๘.๕๘	๑๘.๖๒	๑๘.๕๙	***	***
C.๑๓	เจ้าพระยา	สรรพยา	ชัยนาท	๑๖.๓๔	๑๔.๔๔	๑๔.๔๑	๑๔.๓๕	๑๔.๓๓	***	***
M.๖A	มูล	สตึก	บุรีรัมย์	๕.๔๐	๐.๓๖	๐.๓๕	๐.๓๕	๐.๓๖	๐.๖๕	เพิ่มขึ้น
M.๗	มูล	เมือง	อุบลราชธานี	๗.๐๐	๑.๕๓	๑.๕๓	๑.๕๘	๑.๖๐	๑.๕๘	ลดลง
M.๑๙๑	ลำตะคอง	เมือง	นครราชสีมา	๓.๐๐	๐.๖๐	๐.๖๒	๐.๖๒	๐.๖๒	๐.๕๔	ลดลง
M.๑๕๙	ลำชี	จอมพระ	สุรินทร์	๑๑.๓๐	๑.๙๘	๑.๙๘	๑.๙๗	๑.๙๗	๑.๙๗	ทรงตัว
M.๙๕	ลำเสียวใหญ่	สุวรรณภูมิ	ร้อยเอ็ด	๓.๒๐	๑.๔๔	๑.๔๒	๑.๔๑	๑.๓๙	๑.๓๘	ลดลง
X.๖๔	คลองท่าแซะ	ท่าแซะ	ชุมพร	๑๗.๑๓	๗.๖๓	๗.๗๔	๗.๖๔	๗.๖๔	๗.๖๔	ทรงตัว
X.๑๔๙	คลองกลาย	นบพิตำ	นครศรีธรรมราช	๓๓.๙๖	๒๘.๙๕	๒๘.๙๕	๒๘.๙๕	๒๘.๙๔	๒๘.๙๔	ทรงตัว
X.๒๗๔	แม่น้ำโก-ลก	แว้ง	นราธิวาส	๒๒.๔๐	๑๘.๔๙	๑๘.๕๑	๑๘.๔๙	๑๘.๔๘	๑๘.๔๘	ทรงตัว
X.๓๗A	แม่น้ำตาปี	พระแสง	สุราษฎร์ธานี	๑๐.๗๖	๔.๖๗	๔.๖๖	๔.๖๕	๔.๖๔	๔.๖๔	ทรงตัว

\*\*\* ยังไม่ได้รับรายงาน

### ๖. สถานการณ์น้ำในพื้นที่ลุ่มน้ำโขง ณ วันที่ ๓๑ มีนาคม ๒๕๕๙ (ที่มา: MRC : Mekong River Commission )

สถานี	ระดับตลิ่ง (เมตร)	ระดับน้ำ (เมตร)	ต่ำกว่าระดับตลิ่ง (เมตร)	แนวโน้ม
อ.เชียงแสน จ.เชียงราย	๑๑.๘๐	๓.๒๒	๘.๕๘	เพิ่มขึ้น
อ.เชียงคาน จ.เลย	๑๗.๔๐	๔.๙๗	๑๒.๔๓	ลดลง
อ.เมือง จ.หนองคาย	๑๒.๒๐	๒.๘๒	๙.๓๘	ลดลง
อ.เมือง จ.นครพนม	๑๒.๗๐	๒.๑๓	๑๐.๕๗	เพิ่มขึ้น
อ.เมือง จ.มุกดาหาร	๑๒.๘๐	๒.๒๖	๑๐.๕๔	เพิ่มขึ้น
อ.โขงเจียม จ.อุบลราชธานี	๑๕.๕๐	๒.๕๒	๑๒.๙๘	ลดลง

### ๖. สถานการณ์เตือนภัย Early Warning ณ วันที่ ๑ เมษายน ๒๕๕๙ (ที่มา: สำนักวิจัย พัฒนาและอุทกวิทยา กรมทรัพยากรน้ำ) [เวลา ๑๕.๐๐ น.(เมื่อวาน) - ๐๘.๐๐ น. (วันนี้)]

การแจ้งเตือน	สถานี	การแจ้งเตือน
เตือนสีแดง (อพยพ)	-	-
เตือนสีเหลือง (เตือนภัย)	-	-
เตือนสีเขียว (เฝ้าระวัง)	-	-

\*ได้รับข้อมูลจากทาง Social Media โดยโปรแกรม Line ศูนย์อุทกภัย ทน.

### ๗. เหตุการณ์วิกฤตน้ำปัจจุบัน ณ วันที่ ๑ เมษายน ๒๕๕๙ [เวลา ๑๕.๐๐ น.(เมื่อวาน) - ๐๘.๐๐ น. (วันนี้)]

ไม่มีเหตุการณ์วิกฤตน้ำ

### ๘. สถานการณ์ภัยแล้ง ณ วันที่ ๑ เมษายน ๒๕๕๙ (ที่มา : กรมป้องกันและบรรเทาสาธารณภัย)

จังหวัดที่ประกาศเขตการให้ความช่วยเหลือผู้ประสบภัยพิบัติกรณีฉุกเฉิน (ภัยแล้ง) ตามระเบียบกระทรวงการคลังว่าด้วยเงินอุดหนุนราชการเพื่อช่วยเหลือผู้ประสบภัยพิบัติกรณีฉุกเฉิน พ.ศ. ๒๕๕๖ จำนวน ๒๔ จังหวัด ๑๓๑ อำเภอ ๖๐๗ ตำบล ๕,๑๑๓ หมู่บ้าน ยังคงเหลือมีการประกาศเขตฯ (ภัยแล้ง) จำนวน ๒๓ จังหวัด ๑๐๖ อำเภอ ๔๖๕ ตำบล ๓,๗๒๗ หมู่บ้าน

ที่	จังหวัด	อำเภอ	ตำบล	หมู่บ้าน	รายชื่ออำเภอที่ประกาศเขตภัยพิบัติฯ
๑	เชียงใหม่	๑๓	๓๘	๓๑๔	ดอยเต่า สันกำแพง แม่ริม แม่แตง จอมทอง ฮอด พร้าว ดอยหล่อ ดอยสะเก็ด กัลป์ยาณิวัฒนา เชียงดาว ไชยปราการ ผาง
๒	อุดรดิตถ์	๖	๓๐	๒๓๕	เมืองอุดรดิตถ์ ท่าปลา ทองแสนขัน ตรอน พิชัย น้ำปาด
๓	พะเยา	๖	๓๑	๒๑๑	เมืองพะเยา ดอกคำใต้ แม่ใจ จุน ภูกามยาว เชียงคำ
๔	สุโขทัย	๘	๔๐	๒๘๖	สวรรคโลก ศรีนคร ศรีสำโรง ศรีสัชชาลัย เมือง ศิริมาศทุ่งเสลี่ยม บ้านด่านลานหอย
๕	นครสวรรค์	๒	๒	๑๙	เมือง ชุมแสง
๖	น่าน	๑	๑	๒	สองแคว
๗	พิจิตร	๑	๒	๑๕	บางมูลนาก
๘	นครราชสีมา	๑๑	๖๓	๖๗๕	ขามสะแกแสง คง บัวลาย แก้มสนามนาง โนนไทย ด่านขุนทด โนนสูง เทพารักษ์ พระทองคำ บัวใหญ่ สูงเนิน
๙	นครพนม	๒	๖	๕๔	นาหว้า โพนสวรรค์
๑๐	มหาสารคาม	๔	๒๗	๓๑๑	กันทรวิชัย โกสุมพิสัย ชื่นชม เชียงยืน
๑๑	บุรีรัมย์	๔	๘	๓๓	เมือง พลับพลาชัย ห้วยราช กระสัง
๑๒	สุรินทร์	๑	๑	๔	จอมพระ
๑๓	ขอนแก่น	๑	๑	๔	ข้าสูง
๑๔	กาญจนบุรี	๒	๖	๔๗	ห้วยกระเจา ท่าม่วง
๑๕	เพชรบุรี	๕	๗	๙๘	ชะอำ แก่งกระจาน บ้านลาด เขาย้อย ท่ายาง
๑๖	ชัยนาท	๔	๑๒	๑๒๑	มโนรมย์ หนองมะโมง วัดสิงห์ เนินขาม
๑๗	สระบุรี	๔	๑๙	๙๗	มวกเหล็ก วังม่วง เฉลิมพระเกียรติ หนองแขง
๑๘	สระแก้ว	๔	๒๘	๒๔๖	โคกสูงวัฒนานคร ตาพระยา อัญประเทศ
๑๙	จันทบุรี	๑๐	๕๙	๔๙๐	มะขามโป่งน้ำร้อน สอยดาว แก่งหางแมว ชลุม นายายอาม เมืองเขาคิชฌกูฏ ท่าใหม่ แหลมสิงห์
๒๐	ชลบุรี	๑	๑	๗	เกาะสีชัง
๒๑	ตราด	๗	๓๖	๒๔๙	เมืองตราด เขาสมิง แหลมงอบ คลองใหญ่ บ่อไร่ เกาะกูด เกาะช้าง
๒๒	สตูล	๕	๑๔	๖๔	ละงู ทุ่งหว้า มะนัง เมือง ควนโดน
๒๓	กระบี่	๔	๒๒	๑๔๔	คลองท่อม เกาะลันตา ลำทับ เมืองกระบี่
รวม ๒๓ จังหวัด		๑.๖	๔๖๕	๓,๗๒๗	

#### ๙. การคาดหมายลักษณะอากาศ ๗ วันข้างหน้า (ระหว่างวันที่ ๑ - ๖ เมษายน ๒๕๕๙)

การคาดหมายลักษณะอากาศ ในช่วงวันที่ ๓๑ มี.ค.- ๓ เม.ย. บริเวณความกดอากาศสูงที่ปกคลุมภาคตะวันออกเฉียงเหนือและทะเลจีนใต้มีกำลังอ่อน ทำให้ประเทศไทยตอนบนมีอุณหภูมิสูงขึ้น ในขณะที่ลมตะวันออกเฉียงใต้พัดปกคลุมภาคเหนือตอนล่าง ภาคกลาง ภาคตะวันออกเฉียงเหนือและภาคใต้ตอนบน ลักษณะเช่นนี้ทำให้บริเวณดังกล่าวยังคงมีฝนฟ้าคะนองได้บางพื้นที่ หลังจากนั้น ในช่วงวันที่ ๔ - ๕ เม.ย.ความกดอากาศต่ำเนื่องจากความร้อนปกคลุมประเทศไทยตอนบน ทำให้บริเวณดังกล่าวมีอากาศร้อนโดยทั่วไป ประกอบกับในช่วงวันที่ ๓๑ มี.ค. - ๒ เม.ย. จะมีคลื่นกระแสลมฝ่ายตะวันตกในระดับบนจากประเทศเมียนมา จะเคลื่อนเข้ามาปกคลุมภาคเหนือ ภาคกลางตอนบน และ ภาคตะวันออกเฉียงเหนือ ในขณะที่ลมตะวันออกเฉียงใต้พัดปกคลุมภาคกลางตอนล่าง ภาคตะวันออกเฉียงเหนือ และภาคตะวันออกเฉียงเหนือตอนล่าง ลักษณะเช่นนี้ทำให้ประเทศไทยตอนบนมีฝนฟ้าคะนองและลมกระโชกแรงเกิดขึ้นได้

สรุปการคาดหมาย บริเวณประเทศไทยประเทศไทยตอนบนมีอากาศร้อนโดยทั่วไปกับมีฝนฟ้าคะนองเกิดขึ้นบางพื้นที่ตลอดช่วง

จึงเรียนมาเพื่อโปรดทราบ

นายสุพจน์ โตวิจักษณ์ชัยกุล  
อธิบดีกรมทรัพยากรน้ำ