

สรุปสถานการณ์น้ำของประเทศ วันที่ ๑ สิงหาคม ๒๕๖๐

๑. ฝน การคาดการณ์ปริมาณฝน (มิลลิเมตร) เดือน กรกฎาคม สิงหาคม และกันยายน ๒๕๖๐ เปรียบเทียบกับค่าปกติ [ค่าปกติ = ค่าเฉลี่ยฝนในคาบ ๓๐ ปี (๒๕๒๔ - ๒๕๕๓)] มีรายละเอียดตามตาราง/

ภาค/เดือน (ปริมาณฝนคาดการณ์)	กรกฎาคม		สิงหาคม		กันยายน	
	ค่าประมาณ (มม.)	ความหมาย	ค่าประมาณ (มม.)	ความหมาย	ค่าประมาณ (มม.)	ความหมาย
เหนือ	๑๓๐ - ๒๑๐ มม.	ใกล้เคียงค่าปกติ	๑๕๐ - ๒๕๐ มม.	สูงกว่าค่าปกติเล็กน้อย	๒๑๐ - ๒๕๐ มม.	สูงกว่าค่าปกติ
ตะวันออกเฉียงเหนือ	๒๑๐ - ๓๒๐ มม.	สูงกว่าค่าปกติ	๒๐๐ - ๓๐๐ มม.	ต่ำกว่าค่าปกติเล็กน้อย	๒๕๐ - ๓๓๐ มม.	สูงกว่าค่าปกติ
กลาง	๑๑๐ - ๑๙๐ มม.	ใกล้เคียงค่าปกติ	๑๓๐ - ๒๑๐ มม.	สูงกว่าค่าปกติเล็กน้อย	๒๒๐ - ๓๔๐ มม.	สูงกว่าค่าปกติ
ตะวันออกเฉียงใต้	๒๒๐ - ๓๕๐ มม.	สูงกว่าค่าปกติ	๑๖๐ - ๒๑๐ มม.	ต่ำกว่าค่าปกติ	๒๕๐ - ๔๐๐ มม.	สูงกว่าค่าปกติเล็กน้อย
ภาคใต้ฝั่งตะวันออก	๙๐ - ๑๖๐ มม.	สูงกว่าค่าปกติเล็กน้อย	๑๐๐ - ๑๗๐ มม.	สูงกว่าค่าปกติเล็กน้อย	๑๑๐ - ๑๗๐ มม.	ต่ำกว่าค่าปกติเล็กน้อย
ภาคใต้ฝั่งตะวันตก	๒๒๐ - ๓๕๐ มม.	ต่ำกว่าค่าปกติเล็กน้อย	๑๓๐ - ๔๖๐ มม.	ต่ำกว่าค่าปกติเล็กน้อย	๒๕๐ - ๓๕๐ มม.	ต่ำกว่าค่าปกติ
กรุงเทพฯ และปริมณฑล	๑๓๐ - ๒๑๐ มม.	ใกล้เคียงค่าปกติ	๑๖๐ - ๒๗๐ มม.	สูงกว่าค่าปกติเล็กน้อย	๓๒๐ - ๓๙๐ มม.	สูงกว่าค่าปกติเล็กน้อย

ที่มาข้อมูล : กรมอุตุนิยมวิทยา พยากรณ์อากาศ ๓ เดือน (http://www.tmd.go.th/month_forecast.php)

ปริมาณฝน ณ วันที่ ๓๐ กรกฎาคม ๒๕๖๐	หน่วย	เหนือ	กลาง	ตอนเฉียงเหนือ	ตะวันออก	ตะวันตก	ใต้	ทั้งประเทศ
ฝนสูงสุด ๒๔ ซม.	มม.	๓๑.๐	๑๗.๙	๘.๓	๐.๒		๔๙.๓	๔๙.๓
สถานีอุตุนิยมวิทยา		แม่สอด ตาก	ตากฟ้า สกษ. นครสวรรค์	ท่าพระ สกษ. ขอนแก่น	ปราจีนบุรี	ไม่มีฝน	ตะกั่วป่า พังงา	ตะกั่วป่า พังงา
ฝนสะสมปี ๕๙	มม.	๖๒๒.๓ + ๑๓๒.๖	๕๗๙.๗ + ๑๕๒.๔	๗๔๑.๒ + ๓๓๔.๔	๙๖๔.๘ + ๓๐๑.๐	๔๙๕.๑ + ๑๒๕.๗	๘๒๓.๒ + ๖๓๕.๙	๗๒๒.๓ + ๓๒๕.๖
ฝนสะสมปี ๖๐	มม.	๗๙๔.๙ + ๒๒๒.๖	๗๓๒.๑ + ๒๗.๖	๑๐๗๕.๕ + ๓๑๑.๖	๑๒๖๕.๘ + ๒๕.๖	๖๒๐.๘ + ๒๐.๖	๑๕๕๕.๑ + ๔๔.๖	๑๐๗๙.๙ + ๓๑.๖
ฝนสะสม ๓๐ ปี	มม.	๖๑๘.๗	๖๐๒.๔	๗๙๙.๔	๙๖๐.๗	๕๕๑.๖	๘๖๙.๐	๗๕๓.๔

ที่มาข้อมูล : กรมอุตุนิยมวิทยา สรุปลักษณะอากาศรายวัน (<http://www.tmd.go.th/climate/climate.php>)

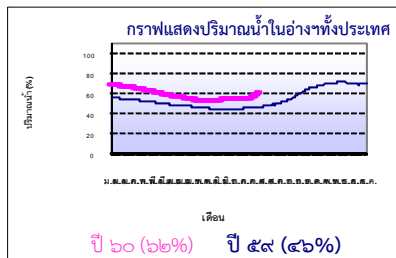
ปริมาณฝนสูงสุด ๒๔ ซม.เพิ่มเติม กรมอุตุนิยมวิทยาได้รายงานเพิ่มเติมโดยการบันทึกของเจ้าหน้าที่เป็นรายวัน ณ เวลา ๐๗.๐๐ น.ของวันนี้ : ปริมาณฝนสูงสุดเท่ากับ ๕๖.๐ มม. ที่ อ.สุโขทัย จ.นราธิวาส

๒. น้ำในอ่างเก็บน้ำขนาดใหญ่



ปริมาณน้ำในอ่าง	หน่วย	เหนือ	กลาง	ตอนเฉียงเหนือ	ตะวันออก	ตะวันตก	ใต้	ทั้งประเทศ
น้ำในอ่างปี ๕๙	ล้าน(ลบ.ม) %	๘,๙๓๐ ๓๖%	๔๒๖ ๓๑%	๒,๖๕๖ ๓๒%	๔๑๓ ๒๗%	๑๕,๓๓๐ ๕๘%	๔,๗๘๗ ๕๘%	๓๒,๕๙๙ ๔๖%
น้ำในอ่างปี ๖๐ ๓๑ ก.ค. ๖๐	ล้าน(ลบ.ม) %	๑๒,๙๗๙ + ๑๗% ๕๙%	๖๗๓ + ๑๘% ๔๙%	๕,๙๔๐ + ๓๙% ๗๑%	๗๙๐ + ๒๕% ๕๒%	๑๘,๒๕๙ + ๑๑% ๖๙%	๕,๓๖๕ + ๗% ๖๕%	๔๔,๑๒๑ + ๑๖% ๖๒%
น้ำในอ่างปี ๕๙ ๓๑ ก.ค. ๕๙	ล้าน(ลบ.ม) %	๑๔,๘๙๐ - ๑๐% ๖๓%	๓๙๐ + ๒๐% ๒๙%	๓,๓๖๑ + ๒๗% ๔๔%	๖๘๖ - ๑๒% ๖๔%	๒๑,๖๐๔ - ๑๒% ๘๑%	๖,๕๕๐ - ๑๕% ๘๐%	๔๗,๕๘๒ - ๗% ๖๙%

ที่มาข้อมูล : กรมชลประทาน ตารางสรุปข้อมูลอ่างขนาดใหญ่ทั้งประเทศ (http://water.rid.go.th/flood/flood/res_table.htm)



หมายเหตุ ๑. อ่างที่มีปริมาณน้ำต่ำกว่า ๕๐% ของความจุมี ๑๐ อ่าง คือ ๑.แม่แก้ว (๒๑%) ๒.ลำตะคอง (๒๖%) ๓.ป่าสัก (๔๒%) ๔.คลองสิียด (๔๒%) ๕.กัวลม (๔๓%) ๖.ขุนด่านฯ (๕๕%) ๗.แก่งกระจาน (๕๖%) ๘.แม่จัด (๕๘%) ๙.ภูมิล (๕๘%) และ ๑๐.ปราณบุรี (๕๙%)
๒. อ่างที่มีปริมาณน้ำเก็บกักตั้งแต่ ๘๐% ของความจุ ได้แก่ มี ๓ อ่าง คือ ๑.ลำปาว (๘๔%) ๒.น้ำพุง (๑๐๔%) และ ๓.น้ำอูน (๑๒๓%)

๓. สรุปสถานการณ์น้ำในแม่น้ำและลุ่มน้ำสำคัญ

กรมชลประทาน : (<http://www.rid.go.th/๒๐๐๙/>)

- สรุปสถานการณ์น้ำทั่วประเทศ (ศูนย์ประมวลวิเคราะห์สถานการณ์น้ำ: สรุปสถานการณ์น้ำประจำวัน (๓๑ ก.ค.๖๐) : สถานีนน้ำท่าที่อยู่ในเกณฑ์น้ำน้อย ได้แก่ สถานี P.๑ จ.เชียงใหม่, สถานี P.๗A จ.กำแพงเพชร, สถานี N.๑ จ.น่าน, สถานีนน้ำท่าที่อยู่ในเกณฑ์ปกติ ได้แก่ สถานี P.๑๗ จ.นครสวรรค์, สถานี W.๔A จ.ตาก, สถานี Y.๑ C จ.แพร่, สถานี Y.๑๖ จ.พิษณุโลก, สถานี N.๕A จ.พิษณุโลก, , สถานี Kgt.๑๐ จ.สระแก้ว, สถานี X.๑๕๘ จ.ชุมพร, สถานี X.๓๗A จ.สุราษฎร์ธานี และสถานี X.๑๑๙A จ.นราธิวาส สถานีนน้ำท่าที่อยู่ในเกณฑ์น้ำท่วม ได้แก่ สถานี M.๙ จ.ศรีสะเกษ สถานีนน้ำท่าที่อยู่ในเกณฑ์น้ำมาก ได้แก่ สถานี N.๖๗ จ.นครสวรรค์, สถานี M.๖A จ.บุรีรัมย์, สถานี M.๗ จ.อุบลราชธานี และสถานี Kgt.๓ จ.ปราจีนบุรี **แนวโน้มระดับน้ำ** : แม่น้ำปิง แม่น้ำวัง แม่น้ำยม แม่น้ำน่าน แม่น้ำบางปะกง แม่น้ำท่าตะเภา และแม่น้ำตาปี มีแนวโน้มระดับน้ำลดลง แม่น้ำมูล แม่น้ำพระสทิง และแม่น้ำโก-ลก มีแนวโน้มระดับน้ำเพิ่มขึ้น

กรมทรัพยากรน้ำ : (<http://www.dwr.go.th/home>)

สำนักวิจัย พัฒนา และอุทกวิทยา (<http://division.dwr.go.th/brd/h/>)

- ระบบปฏิบัติการเฝ้าระวัง และเตือนภัยล่วงหน้า น้ำหลาก - ดินถล่ม (Early Warning) ณ วันที่ ๓๑ ก.ค. ๖๐ : - ไม่มีการเตือนภัย -
- สถานการณ์น้ำในแม่น้ำโขง (MRC: Mekong River Commission, <http://ffw.mrcmekong.org/central.htm>) ณ วันที่ ๓๑ ก.ค. ๖๐ ที่สถานีเชียงแสน เชียงคาน หนองคาย นครพนม มุกดาหาร และโขงเจียม วัดระดับน้ำได้ ๓.๙๕, ๑๐.๖๘, ๙.๒๓, ๑๐.๐๓, ๑๐.๕๘ และ ๑๓.๓๗ เมตร ตามลำดับ เปรียบเทียบกับตลิ่ง มีค่าเท่ากับ -๘.๘๕, -๕.๓๒, -๒.๗๗, -๑.๙๗, -๑.๙๒ และ -๑.๑๓ เมตร ตามลำดับ **แนวโน้มระดับน้ำท่า** สถานีนครพนม และมุกดาหาร มีแนวโน้มระดับน้ำเพิ่มขึ้น สถานีนเชียงแสน เชียงคาน หนองคาย และโขงเจียม มีแนวโน้มระดับน้ำลดลง

ศูนย์ป้องกันวิกฤติน้ำ (<http://mekhala.dwr.go.th/> และ line:รายงานสถานการณ์น้ำ) : ระบบติดตามและเฝ้าระวังสถานการณ์น้ำ ประกอบด้วย

- โครงการสำรวจติดตั้งระบบตรวจวัดสถานภาพน้ำทางไกลอัตโนมัติ (ในกลุ่มน้ำ) ได้แก่

- สถานการณ์น้ำของสถานีโทรมาตรลุ่มน้ำเจ้าพระยา (ณ วันที่ ๒๑ ก.ค.๖๐) ลุ่มน้ำเจ้าพระยา ปัจจุบันสถานการณ์น้ำในลำน้ำ มีพื้นที่ประสบภัยน้ำท่วมในจ.นครสวรรค์ พระนครศรีอยุธยา และอ่างทอง ระดับส่วนใหญ่มีระดับ**ลดลง**กว่าเมื่อวาน
- สถานการณ์น้ำของสถานีโทรมาตรลุ่มน้ำยม-น่าน (ณ วันที่ ๓๑ ก.ค.๖๐) ลุ่มน้ำยม ปัจจุบันสถานการณ์น้ำ มี**ระดับสูง** ระดับน้ำส่วนใหญ่มีแนวโน้ม**ทรงตัว** และ**ลดลงในบางพื้นที่** ส่วนลุ่มน้ำน่าน ปัจจุบันสถานการณ์น้ำ อยู่ในภาวะ**ปกติ** ระดับน้ำส่วนใหญ่มีแนวโน้ม**ลดลง**
- สถานการณ์น้ำของสถานีโทรมาตรลุ่มน้ำบางปะกง-ปราจีนบุรี (ณ วันที่ ๒๗ ก.ค.๖๐) ลุ่มน้ำบางปะกงและลุ่มน้ำปราจีนบุรี ปัจจุบันสถานการณ์น้ำในลำน้ำโดยทั่วไปยังคงอยู่ในภาวะ**ปกติ** (ระดับน้ำต่ำกว่าระดับตลิ่งต่ำสุด) โดยระดับน้ำในลำน้ำบางปะกง และลำน้ำปราจีนบุรี ส่วนใหญ่มีแนวโน้ม**เพิ่มขึ้น** โดยมีน้ำรอการระบาย ได้แก่ จ.ปราจีนบุรี
- สถานการณ์น้ำของสถานีโทรมาตรลุ่มน้ำโขง ชี มูล (ณ วันที่ ๑๗ ก.ค.๖๐) ลุ่มน้ำโขง ชี มูล ปัจจุบันสถานการณ์น้ำในลำน้ำโดยทั่วไปยังคงอยู่ในภาวะ**ปกติ** (ระดับน้ำต่ำกว่าระดับตลิ่งต่ำสุด) ระดับน้ำในลำน้ำมีแนวโน้ม**เพิ่มขึ้น/ลดลง**
- สถานการณ์น้ำของสถานีโทรมาตรลุ่มน้ำทะเลสาบสงขลา (ณ วันที่ ๓๑ ก.ค.๖๐) ลุ่มน้ำทะเลสาบสงขลา ปัจจุบันสถานการณ์น้ำในลำน้ำโดยทั่วไปยังคงอยู่ในภาวะ**ปกติ** (ระดับน้ำต่ำกว่าระดับตลิ่งต่ำสุด) ระดับน้ำในลำน้ำส่วนใหญ่มีแนวโน้ม**ลดลง/เพิ่มขึ้นในบางพื้นที่**
- โครงการจัดตั้งศูนย์ปฏิบัติการและข้อมูลเพื่อการบริหารจัดการทรัพยากรน้ำ ได้แก่
- สถานการณ์น้ำจากการเชื่อมโยงสัญญาณภาพจากกล้อง CCTV ณ วันที่ ๓๑ ก.ค.๖๐ : สถานการณ์น้ำทั่วไปอยู่ในเกณฑ์**ปกติ** แต่มี**สถานีเฝ้าระวังน้ำท่วม** ได้แก่ สถานีสะพานโพทะเล อ.โพทะเล จ.พิจิตร

๔. พายุหมุน (อุตุนิยมวิทยา) มีพายุโซนร้อนโทกเกิ้ลเคลื่อนตัวขึ้นสู่ประเทศจีนและพายุดีเปรสชันบริเวณประเทศจีนได้อ่อนกำลังเป็นหย่อมความกดอากาศต่ำกำลังแรง ส่วนพายุไต้ฝุ่นโนรูบริเวณมหาสมุทรแปซิฟิกตอนบนไม่มีผลกระทบต่อประเทศไทย

๕. สถานการณ์น้ำ กรมป้องกันและบรรเทาสาธารณภัย สถานการณ์น้ำท่วม (๓๑ ก.ค.) ได้แก่ **๑) ผดุงหมันทำให้น้ำไหลหลาก**(มีเจ้าหน้าที่และหน่วยงานที่เกี่ยวข้องเข้าให้การช่วยเหลือเบื้องต้นแล้ว) ได้แก่ **จ.สกลนคร** พื้นที่ อ.เมืองฯ สว่างแดนดิน พังโคน ต่างอย กุสุมาลย์ พรรณานิคม อากาศอำนวย ประชาชนได้รับผลกระทบ ๗,๘๘๖ ครัวเรือน _ปัจจุบันระดับน้ำลดลง **จ.ร้อยเอ็ด** พื้นที่ อ.เสลภูมิ จักรพรรดิชัย โพนทราย สุวรรณภูมิ หุ่นเขาหลวง เมืองฯ เกษตรวิชัย เชียงขวัญ ศรีสมเด็จ อ.วังชัย จตุรพักตรพิมาน อาจสามารถ พนมไพรหนองพอก เมืองสรวง เมยวดี และโพนทอง ประชาชนได้รับผลกระทบ ๑๓,๐๑๕ ครัวเรือน ปัจจุบันระดับน้ำลดลง **จ.เพชรบูรณ์** พื้นที่ อ.หล่มสัก ต.ท่าอัญญา ต.สักหลาด ต.ห้วยไร่, อ.หล่มเก่า ต.ศิลา ปัจจุบันระดับน้ำลดลง **จ.นครราชสีมา** ได้แก่ พื้นที่ อ.เมืองยาง .โนนแดง .บัวใหญ่ คำนูนทด ประทาย ประชาชนได้รับผลกระทบ ๕๑๘ ครัวเรือน ปัจจุบันระดับน้ำลดลง **จ.กาฬสินธุ์** พื้นที่ อ.นาคาม ท่าคันโท นาโค สมเด็จ เขาวง เมืองฯ ห้วยผึ้ง ดอนจาน ยางตลาด กมลาไสย ภูนิทรายณ์ คาม่วง ร่องคำ ห้วยเม็ก ช้องชัย ประชาชนได้รับผลกระทบ ๙๒๐ ครัวเรือน ปัจจุบันระดับน้ำลดลง จ.ยโสธร พื้นที่ อ.ป่าดัว ต.โพธิ์ไทร ต.โคกนาโก ต.เชียงเพ็ง ต.ศรีฐาน ต.กระจ่าย, อ.คำเขื่อนแก้ว ต.เหล่าน้อย ต.ภูจาน ต.ทุ่งมน, อ.กุฉินท. ต.นาโส ต.โนนเปือย ต.กำแพง ต.ค่าน้ำสร้าง ต.กุศุม ต.โพนงาม ต.หนองหมี่, อ.ไทยเจริญ ต.คำเขย ต.น้ำคำ ต.ไทยเจริญ ต.คำไผ่ ต.สัมผ้อ, อ.ทรายมูล ต.ดงมะไฟ ต.ไผ่ ต.นาเวียง อ.ค้อวัง ต.กุดน้ำใส, อ.เลิงนกทา, อ.เมืองฯ ประชาชนได้รับผลกระทบ ๑๑,๙๙๓ ครัวเรือน ปัจจุบันระดับน้ำลดลง **จ.มุกดาหาร** พื้นที่ อ.เมืองฯ ต.ดงมด ต.ผิงแดด ต.โพนทราย ต.บ้านโคก ต.คำป่าหลาย ต.ดงเย็น ต.นาโสก ต.กุดแซ่ ต.นาสีนวน ต.บางทรายใหญ่ ต.คำอาฮวน ต.มุก ทม.มุกดาหาร อ.ดงหลวง ต.หนองแคน ต.พังแดง ปัจจุบันระดับน้ำลดลง **จ.พิจิตร** พื้นที่ อ.ตะพานหิน ต.วังหลุม ต.หนองพยอม ต.ทุ่งโพธิ์ ต.ดงตะขบ, ต.ทับหมัน ต.คลองคูณ, อ.วังทรายพูน ต.วังทรายพูน ต.หนองปลาไหล ต.หนองพระ, อ.โพธิ์ประทับช้าง ต.วังจิก, อ.สามง่าม ต.รังนก ต.กำแพงดิน, อ.วชิรขามมี ต.บ้านนา, อ.ทับคล้อ ต.ทับคล้อ ต.เขาทราย ต.ท่าทุ่ง ต.เขาเจ็ดลูก, อ.สากเหล็ก ต.สาเหล็ก ต.คลองทราย ต.วังทับไทร, อ.ดงเจริญ ต.ห้วยพุก, อ.โพทะเล ต.บ้านน้อย ต.โพทะเล ต.ท่าอ่าง, อ.เมืองฯ ต.ปามะคาบ ประชาชนได้รับผลกระทบ ๑,๕๙๗ ครัวเรือน ปัจจุบันระดับน้ำลดลง **จ.อำนาจเจริญ** พื้นที่ อ.เมืองฯ, หัวตะพาน, . ลืออำนาจม .พนา, ปทุมราชวงศา, ขานูมาน และเสนางคนิคม ประชาชนได้รับผลกระทบ ๑๑,๑๓๗ ครัวเรือน ปัจจุบันระดับน้ำลดลง **จ.อุบลราชธานี** ได้แก่ อ.โขงเจียม, .ศรีเมืองใหม่, .น้ำยืน, .บุญศรี, .น้ำขุ่น, เมืองฯ, .ม่วงสามสิบ, นางจะหลาย, เดชอุดม, สว่างวีระวงศ์, กุดข้าวปุ้น และดอนมดแดง ประชาชนได้รับผลกระทบ ๑,๙๔๓ ครัวเรือน ปัจจุบันระดับน้ำลดลง **จ.หนองคาย** พื้นที่ อ.สังคม ต.บ้านม่วง ต.นาบัว ประชาชนได้รับผลกระทบ ๑๔๐ ครัวเรือน ปัจจุบันระดับน้ำลดลง **จ.มหาสารคาม** ได้แก่ พื้นที่ อ.เมืองฯ, พยัคฆภูมิพิสัย, กันทรวิชัย นาเชือก, เชียงยืน.ชื่นชม, กุดรัง, .บรบือ, .นาตู, .วาปีปทุม, ยางสีสุราช และโกสุมพิสัย ปัจจุบันสถานการณ์คลี่คลายแล้ว **๒) ผลกระทบจากเขื่อนเจ้าพระยาระบายน้ำ** ได้แก่ **จ.พระนครศรีอยุธยา** ได้แก่ พื้นที่ อ.บางบาล เสนา บางปะอิน ผักไห้ พระนครศรีอยุธยา และบางไทร มีประชาชนได้รับผลกระทบนับ ๘,๘๕๓ ครัวเรือน ปัจจุบันระดับน้ำลดลง **กรมชลประทาน : สถานการณ์น้ำท่วม (๓๑ ก.ค.)** ได้แก่ **จ.พะเยา** มีน้ำท่วมขังที่ลุ่มตื้นนอกเขตชลประทาน ประมาณ ๔,๐๐๐ ไร่ บริเวณ ต.ดงสุวรรณ ต.ป่าซา ต.ห้วยลาน อ.ดอกคำใต้ และต.ห้วยแก้ว ต.แม่ใจ อ.ภูพานยาว สำนักงานชลประทานที่ ๒ สำนักชลประทานที่ ๒ ส่งเครื่องสูบน้ำเข้าไปช่วยเหลือ **จ.สกลนคร** มีน้ำท่วมขังพื้นที่ในเขตเทศบาลนครสกลนคร อ.เมือง ระดับน้ำสูง ๑.๕๐ ม. ระดับน้ำยังทรงตัวกรมชลประทานสนับสนุนเครื่องสูบน้ำ และติดตั้งเครื่องผลักดันน้ำ ในลำน้ำก่ำบริเวณท้ายบตร. และจะทำการติดตั้งเพิ่มเติมอีกในพื้นที่ลุ่มต่ำริมแม่น้ำสงคราม ลำน้ำอูน ลำน้ำก่ำ เพื่อเร่งระบายน้ำ **จ.กาฬสินธุ์** มีพื้นที่น้ำท่วมในเขตชลประทาน โครงการฯ ลำปาว ในอ.เมือง ยางตลาด กมลาไสย ช้องชัย และร่องคำ ประมาณ ๕๙,๙๐๐ ไร่ **จ.ร้อยเอ็ด** มีน้ำท่วมขังน้าขั้วนอกเขตชลประทานในพื้นที่ลุ่มต่ำที่ติดริมน้ำ ๑๕,๐๐๐ ไร่ บริเวณเขต อ.เสลภูมิ สำนักงานชลประทานที่ ๖ และโครงการฯร้อยเอ็ด สนับสนุนเครื่องสูบน้ำแล้ว **จ.ขอนแก่น** มีน้ำท่วมขังพื้นที่นาข้าวในเขตชลประทาน ประมาณ ๑,๗๗๕ ไร่ สข.๖ ติดตั้งเครื่องสูบน้ำแล้ว **จ.มหาสารคาม** มีน้ำท่วมในเขตชลประทานประมาณ ๓๓,๓๐๐ ไร่ โครงการฯมหาสารคาม ติดตั้งเครื่องสูบน้ำแล้ว **จ.มุกดาหาร** มีท่วมขังพื้นที่นอกเขตชลประทาน ริมอ่างเก็บน้ำห้วยไร่ ต.หนองแคน อ.ดงหลวง ได้รับผลเสียหายประมาณ ๑๐๐ ไร่ โครงการชลประทานมุกดาหารได้นำเครื่องสูบน้ำแล้ว **จ.นครพนม** มีพื้นที่น้ำท่วมขังบริเวณ อ.กิง พื้นที่ประมาณ ๕๐๐ ไร่ อ.นาแก พื้นที่ประมาณ ๒,๐๐๐ ไร่ จ.นครพนมได้มีติดตั้งเครื่องผลักดันน้ำ เพื่อเร่งระบายน้ำลงสู่แม่น้ำโขง จ.นครราชสีมา มีสถานการณ์น้ำหลากท่วม ครอบคลุมพื้นที่ ๔ อำเภอ ตั้งแต่ อ.บัวใหญ่ อ.สีดา อ.ประทายและ อ.โนนแดง มีพื้นที่การเกษตรถูกน้ำท่วมเสียหายประมาณ ๑๐,๐๐๐ ไร่ **สถานการณ์วิกฤติน้ำ (ข่าวปัจจุบัน) จ.พิจิตร** นายอำเภอสากเหล็ก เปิดเผย ว่า ขณะนี้มวลน้ำจาก อ.เนินมะปราง จ.พิษณุโลก ได้หลากเข้ามายัง อ.สากเหล็ก จ.พิจิตร ส่งผลให้เกิดน้ำท่วมบ้านเรือนประชาชน และ พื้นที่การเกษตร ใน ๓ ตำบล ประกอบด้วย ต.สากเหล็ก,วังทับไทร และ หนองหญ้าไทร วัชระดับน้ำสูง ๓๐ - ๔๐ ซม. ส่งผลกระทบกับกว่า ๒๐๐ ครัวเรือน **จ.พิษณุโลก** นายอำเภอเนินมะปราง เปิดเผย ว่า ขณะนี้สถานการณ์น้ำท่วมใน อ.เนินมะปราง คลี่คลายอย่างต่อเนื่อง คงเหลือมวลน้ำบางส่วนที่ยังท่วมขังพื้นที่การเกษตร บริเวณจุดลุ่มต่ำ เบื้องต้นพบพื้นที่การเกษตรได้รับผลกระทบแล้วจำนวน ๑๑,๐๐ ไร่ คาดว่าหากไม่มีฝนตกเพิ่มเติม ภายใน ๒ วัน สถานการณ์จะกลับเข้าสู่ภาวะปกติ **จ.เพชรบูรณ์** เหตุการณ์น้ำท่วมในอ.หล่มสัก รวม ๕ ตำบล ๒๕ หมู่บ้าน ๙ ชุมชนในเขตเทศบาลเมืองหล่มสัก ล่าสุดสถานการณ์น้ำท่วมได้คลี่คลายวิกฤตแล้ว หลังจากกระดับน้ำได้ลดลงจนเกือบเข้าสู่ภาวะปกติแล้ว **จ.สกลนคร** สำนักงานคณะกรรมการการศึกษาขั้นพื้นฐาน(สพฐ.) แจ้งว่า จากสถานการณ์น้ำท่วม ส่งผลกระทบให้สถานศึกษาในพื้นที่ต้องประกาศปิดการเรียนการสอนเป็นการชั่วคราว โดยขณะนี้สถานศึกษาในพื้นที่ต้องประกาศปิดการเรียนการสอนชั่วคราว ๒๖ แห่ง ขณะที่สถานการณ์น้ำท่วมภายในเขตเทศบาลนครสกลนคร ดีขึ้นอย่างต่อเนื่อง ล่าสุดระดับน้ำลดลง คงเหลือเฉลี่ยประมาณ ๘๐ ซม. สำหรับสาเหตุที่ทำให้น้ำยังคงท่วมขังนั้นมาจากมวลน้ำในหนองหารไม่สามารถระบายผ่านประตูระบายน้ำสุรสวัสดิ์ ลงต่อไปยังแม่น้ำโขงได้ เพราะน้ำทางฝั่งแม่น้ำโขงดันขึ้นมา จึงทำให้การระบายเป็นไปไม่ได้ ซึ่งภายในวันนี้นะระดับน้ำจะลดลงอีกเรื่อยๆ คาดว่าหากไม่มีฝนตกลงมาเพิ่มเติมอีก ภายใน ๓ - ๕ วัน สถานการณ์น้ำท่วมภายในเขตเทศบาลนครสกลนคร จะคลี่คลายจนกลับเข้าสู่ภาวะปกติ **จ.นครพนม** ผู้ว่าฯ เปิดเผย ว่า ขณะนี้มวลน้ำจากจ.สกลนคร ได้ไหลเข้าท่วม อ.วังยาง และ นาแก วัชระดับสูงสุดอยู่ที่ประมาณ ๑ เมตร เบื้องต้น เจ้าหน้าที่ได้มีการติดตั้งเครื่องผลักดันน้ำตามประตูระบายน้ำต่างๆ สำหรับเร่งระบายมวลน้ำจากหนองหาร มาทางลุ่มน้ำก่ำ ต่อไปลงที่แม่น้ำโขง เพื่อย่นระยะเวลาไม่ให้น้ำท่วมขังนาน ๒ - ๓ สัปดาห์ ส่วนสถานการณ์น้ำท่วม ปัจจุบันพบ ๑๑ อำเภอ จาก ๑๒ อำเภอ ได้รับผลกระทบ ประกอบด้วย อ.เมืองนครพนม, ปลาปาก, ท่าอุเทน, ธาตุพนม, เรณูนคร, นาแก, ศรีสงคราม, นาหว้า, โพนสวรรค์, นาทม และ วังยาง หนักสุด ๕ อำเภอ คือ อ.นาแก, วังยาง, นาหว้า, ศรีสงคราม และ เรณูนคร(บางส่วน) **จ.ชัยภูมิ** น้ำในเขื่อนลำคานู ล้นสันเขื่อนสูงกว่า ๑ เมตร ทะลักเข้าท่วมในเขต อ.บำเหน็จณรงค์ จนเกิดน้ำหลากเข้าท่วมในพื้นที่ได้รับความเสียหายมาต่อเนื่องติดต่อกันเป็นระลอกที่ ๓ ซึ่งสถานการณ์ล่าสุดในเขื่อนศรีนครฐกจะระดับน้ำได้ลดลงแล้ว คงเหลือภายในตัวอ.บำเหน็จณรงค์ ที่ยังคงมีน้ำท่วมขัง ขณะที่พื้นที่การเกษตร ได้รับความเสียหายเป็นวงกว้างนับหมื่นไร่ ซึ่งระดับน้ำยังทรงตัว ทั้งนี้ คาดว่าสถานการณ์น้ำท่วมขังจะยึดถือต่อไปนานอีกกว่า ๓ สัปดาห์ - ๑ เดือน เพราะภูมิประเทศของหมู่บ้านมีลักษณะเป็นแอ่งกระทะ **จ.ร้อยเอ็ด** หัวหน้าป.ร้อยเอ็ด เปิดเผย ว่า ขณะนี้ที่จ.ร้อยเอ็ด กำลังประสบปัญหาน้ำท่วม หนักสุดที่ อ.เสลภูมิ ใน ๓ ตำบล ประกอบด้วย ต.นาแซง, ศรีวิชัย และ วังหลวง รวมทั้งสิ้น ๑๒ หมู่บ้าน วัชระดับน้ำสูงสุด ๑ เมตร โดยเฉพาะบ้านเรือนประชาชนที่ตั้งอยู่ริมน้ำยั้ง จากการศึกษาพบมีประชาชนได้รับความเดือดร้อน ๒,๗๐๐ คน เบื้องต้น จังหวัดได้ประกาศให้อ.เสลภูมิ เป็นพื้นที่ประสบภัยพิบัติ(อุทกภัย)แล้ว **จ.อำนาจเจริญ** หัวหน้าป.อำนาจเจริญ เปิดเผย ว่า หลังเกิดฝนตกต่อเนื่อง ทำให้ปริมาณน้ำในลำเขาบายเพิ่มสูงขึ้น และ กระแสน้ำค่อนข้างไหลรุนแรงจนกัดเซาะพังกันน้ำพังเสียหายหลายจุด ส่งผลให้มวลน้ำในลำเขาบายหลากเข้าท่วม พื้นที่บ้านดอนว่าน

หมู่ ๙ ต.หัวตะพาน อ.หัวตะพาน ถึงร้อยละ ๙๐ ของพื้นที่ ประชาชนกว่า ๖๕ หลังคาเรือนได้รับผลกระทบด้านการใช้ชีวิตประจำวัน เนื่องจาก บ้าน พื้นที่การเกษตร โรงเรียน วัด และ ถนน ถูกน้ำท่วมวัดระดับสูงสุดอยู่ที่ ๗๐ ซม. ทั้งคาดว่าหากไม่มีฝนตกลงมาเพิ่มเติม สถานการณ์จะกลับเข้าสู่ภาวะปกติ ภายใน ๕ - ๗ วัน **จ.ศรีสะเกษ** นายอำเภอภูสิงห์ เปิดเผยว่า สถานการณ์ระดับน้ำในอ่างเก็บน้ำหลักทั้ง ๔ แห่งในพื้นที่อ.ภูสิงห์ พบว่าปัจจุบันอ่างเก็บน้ำ ทั้ง ๔ แห่ง เต็มความจุอ่างและล้นสปิลเวย์ ขณะที่ความเสียหาย พบมีถนนในหมู่บ้าน และ เส้นทางสำหรับใช้ในการเกษตร เสียหาย ๒๕ จุด จึงได้สั่งการให้ อบต.เร่งดำเนินการปรับปรุงซ่อมแซม เพื่อใช้สัญจรได้ก่อนชั่วคราว ส่วนพื้นที่ทางการเกษตร ที่ได้รับผลกระทบ ส่วนใหญ่เป็นที่นา สวนยางพารา ซึ่งมีน้ำท่วมขัง ประมาณ ๑,๐๐๐ ไร่ ทั้งนี้ หากเกิดฝนตกหนักและมีมวลน้ำไหลเข้าสู่อ่างจนล้นสปิลเวย์เกิน ๕๐ - ๘๐ ซม. ก็จะทำให้มวลน้ำไหลตามลำห้วยสาขา จาก อ.ภูสิงห์ ชูขันธ์ ปรางค์ภู วังหิน และจะเข้าสู่ตัว อ.เมืองศรีสะเกษ ในเวลา ๓ วัน **จ.กาฬสินธุ์** ผู้ว่าฯ เปิดเผยว่า ขณะนี้ เขื่อนลำปาวได้เพิ่มระดับ การระบายน้ำ ซึ่งอาจจะส่งผลให้พื้นที่ท้ายน้ำทั้ง ๕ อำเภอ คือ อ.เมือง ยางตลาด กมลาไสย ร่องคำ และฆ้องชัย ได้รับผลกระทบ ประสบปัญหาน้ำท่วมพื้นที่การเกษตรอีก ประมาณ ๓๐,๐๐๐ - ๔๐,๐๐๐ ไร่ ทั้งนี้ ได้มอบหมายให้รองผู้ว่าฯ ร่วมกับอปท. เข้าไปชี้แจงทำความเข้าใจกับชาวบ้านในพื้นที่เสี่ยงให้เตรียมความพร้อมรับมือ ซึ่งนอกจากในจ.กาฬสินธุ์แล้วยังอาจทำให้ จังหวัดที่รับน้ำต่อก่อนไหลลงสู่แม่น้ำโขง ๓ แห่ง คือ จ.ร้อยเอ็ด, ยโสธร และ อุบลราชธานี ได้รับผลกระทบด้วย จึงทำให้ต้องติดตามสถานการณ์อย่างใกล้ชิด ส่วนสถานการณ์น้ำท่วมบ้านเรือนประชาชน ล่าสุดพบระดับน้ำลดลงจนคลี่คลายหลังฝนหยุดตก **จ.อ่างทอง** ระดับในแม่น้ำเจ้าพระยา เพิ่มสูงขึ้นอย่างต่อเนื่อง หลังเขื่อนเจ้าพระยา จ.ชัยนาท ระบายน้ำลงสู่พื้นที่ท้ายเขื่อนเพิ่มขึ้น ส่งผลให้ที่น้ำในคลองโผงเผงเอ่อล้นเข้าท่วมพื้นที่ได้ถนนบ้านสูงตั้งแต่ ๑๐- ๕๐ ซม. ซึ่งส่วนใหญ่เป็นบ้านเรือนประชาชนที่อยู่ติดลำคลอง นอกเขตคันกั้นน้ำ ทางอบต.โผงเผง เตรียมรับมืออุทกภัยโดยทำการวางกระสอบทราย เสริมคันดินแนวป้องกันแล้ว **จ.ยโสธร** หัวหน้าปภ.ยโสธร เปิดเผย ว่า ขณะนี้ จ.ยโสธร กำลังประสบปัญหาน้ำท่วมขัง ในพื้นที่ ๗ อำเภอ ประกอบด้วย อ.เมืองยโสธร, ทรายมูล, กุดชุม, คำเขื่อนแก้ว, ป่าดิว, เลิงนกทา และ ไทยเจริญ ส่งผลให้มีบ้านเรือนประชาชนได้รับผลกระทบ ประมาณ ๘๐ หลัง ขณะที่พื้นที่การเกษตร จมน้ำอีกจำนวนมาก โดยปัจจุบันทางจังหวัดได้ประกาศให้พื้นที่ทั้ง ๗ อำเภอ ดังกล่าว เป็นเขตพื้นที่ประสบภัยพิบัติ โดยล่าสุดพบว่าระดับน้ำมีแนวโน้มลดลงต่อเนื่อง แบ่งเป็นในเขตชุมชน มีความสูงเฉลี่ย ๓๐ - ๔๐ ซม. ขณะที่พื้นที่การเกษตร มีความสูงเฉลี่ยที่ประมาณ ๑ เมตร ทั้งนี้ ผู้ว่าฯ ได้กำชับให้เจ้าหน้าที่ติดตามสถานการณ์น้ำอย่างใกล้ชิด โดยเฉพาะสถานการณ์มวลน้ำจากเขื่อนลำปาว จ.กาฬสินธุ์ หลังมีการเพิ่มระดับการระบาย

๖. คาดการณ์สภาพอากาศ ๗ วัน (กรมอุตุนิยมวิทยา) ในช่วงวันที่ ๓๑ ก.ค.- ๒ ส.ค. ทางตอนบนของภาคเหนือและภาคตะวันออกเฉียงเหนือ และภาคใต้ฝั่งตะวันตก จะมีฝนมากกว่าบริเวณอื่นๆ ส่วนในช่วงวันที่ ๓ - ๖ ส.ค. ประเทศไทยจะมีฝนเพิ่มขึ้นโดยจะมีฝนตกหนักในภาคตะวันออกเฉียงเหนือและภาคใต้ฝั่งตะวันตก สำหรับบริเวณทะเลอันดามัน และอ่าวไทยตอนบนมีคลื่นสูง ๒-๓ เมตร เกือบตลอดช่วง

๗. พื้นที่ที่ควรเฝ้าระวังเดือนกัญฉิมฤดีน้ำ(น้ำท่วม ภัยแล้ง) NASA (๒๔ ชั่วโมง): รายงานพื้นที่ที่อาจเกิดน้ำท่วม (๓๑ ก.ค.) ได้แก่ **ภาคเหนือ** คือ จ.เชียงราย และน่าน **ภาคตะวันออกเฉียงเหนือ** คือ จ.เลย หนองคาย หนองบัวลำภู อุดรธานี บึงกาฬ และนครพนม **ภาคใต้** คือ จ.พังงา ปัตตานี และนราธิวาส

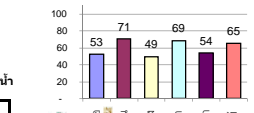
รายงานสรุปสภาพน้ำในอ่างเก็บน้ำขนาดใหญ่และขนาดกลาง

รายงานสถานการณ์ ณ. วันที่ 31 กรกฎาคม 2560

ปริมาณน้ำในอ่างที่ใช้การได้ในสัปดาห์นี้ + มากกว่า / - น้อยกว่า สัปดาห์ก่อน 2,620.28 ล้าน ลบ.ม.

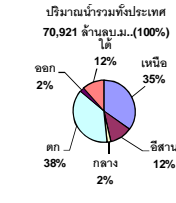
สรุปสถานการณ์ปริมาณน้ำในอ่างเก็บน้ำที่ใช้ในกิจกรรมทั่วประเทศ น้อยกว่าปริมาณน้ำไหลเข้าอ่าง เมื่อเทียบกับสัปดาห์ที่ผ่านมา สถานการณ์อยู่ระหว่างเก็บกักน้ำ

% ปริมาณน้ำรวมแต่ละภาคปัจจุบัน



สรุปสถานการณ์ปริมาณน้ำในอ่างฯ

คงที่	3	อ่าง
ลดลง	9	อ่าง
เพิ่มขึ้น	26	อ่าง



เปรียบเทียบปริมาณน้ำรวมทั่วประเทศ ปัจจุบัน กับ ปี 60 และ ปี 59

วันที่ 31 กรกฎาคม 2560 เท่ากับ 44,121 ล้าน ลบ.ม. หรือ เท่ากับ 62%

วันที่ 31 กรกฎาคม 2559 เท่ากับ 32,599 ล้าน ลบ.ม. หรือ เท่ากับ 46%

ภาค	สถานการณ์ปริมาณน้ำในอ่าง				ปริมาณน้ำเปลี่ยนแปลง (ล้าน ม.³)	สถานะ
	ลดลง (แห่ง)	คงที่ (แห่ง)	เพิ่มขึ้น (แห่ง)	รวม (แห่ง)		
ภาคเหนือ	2	-	5	7	648.00	ปริมาณน้ำในอ่างเก็บน้ำเพิ่มขึ้น
ภาคตะวันออกเฉียงเหนือ	1	1	10	12	1223.00	ปริมาณน้ำในอ่างเก็บน้ำเพิ่มขึ้น
ภาคกลาง	2	-	1	3	39.00	ปริมาณน้ำในอ่างเก็บน้ำเพิ่มขึ้น
ภาคตะวันออก	-	-	2	2	588.00	ปริมาณน้ำในอ่างเก็บน้ำเพิ่มขึ้น
ภาคตะวันออกเฉียงเหนือ	3	2	5	10	41.28	ปริมาณน้ำในอ่างเก็บน้ำเพิ่มขึ้น
ภาคใต้	1	-	3	4	81.00	ปริมาณน้ำในอ่างเก็บน้ำเพิ่มขึ้น
รวมทั้งประเทศ	9	3	26	38	2620.28	ปริมาณน้ำในอ่างเก็บน้ำเพิ่มขึ้น

ภาค	อ่างเก็บน้ำ	ความจุที่รับกัก (ล้าน ม.³)	ปริมาณน้ำที่ใช้งานได้จริง (ล้าน ม.³)	ปริมาณน้ำในอ่าง (ล้าน ม.³)	%	ปัจจุบัน วันที่ 31 กรกฎาคม 2560				สัปดาห์ก่อน วันที่ 25 กรกฎาคม 2560				ปริมาณน้ำ + เพิ่มขึ้น - ลดลง (ล้าน ม.³)	สถานการณ์ในอ่าง		
						ปริมาณน้ำรวม		ปริมาณน้ำใช้การได้จริง		ปริมาณน้ำรวม		ปริมาณน้ำใช้การได้จริง					
						วันที่ 31 กรกฎาคม 2559	%	ปริมาณน้ำรวม	%	ปริมาณน้ำรวม	%	ปริมาณน้ำรวม	%				
ภาคเหนือ (7)																	
1	ภูมิพล (2)	ดาก	13,462	3,800	9,662	4,293	32%	6,452	48%	2,652	20%	6,223	46%	2,423	18%	229.00	เพิ่มขึ้น
2	สิริกิติ์ (2)	อุดรดิตถ์	9,510	2,850	6,660	4,047	43%	5,491	58%	2,641	28%	5,203	55%	2,353	25%	288.00	เพิ่มขึ้น
3	แม่จัน	เชียงใหม่	265	12	253	59	22%	126	48%	114	43%	117	44%	105	40%	9.00	เพิ่มขึ้น
4	แมกวง	เชียงใหม่	263	14	249	47	18%	54	21%	40	15%	48	18%	34	13%	6.00	เพิ่มขึ้น
5	กัวลม	ลำปาง	106	3	103	39	37%	46	43%	43	41%	58	55%	55	52%	-12.00	ลดลง
6	กัวลอม	ลำปาง	170	6	164	45	26%	130	76%	124	73%	133	78%	127	75%	-3.00	ลดลง
7	แควน้อย	พิษณุโลก	939	43	896	400	43%	680	72%	637	68%	549	58%	506	54%	131.00	เพิ่มขึ้น
รวมภาคเหนือ 34.85%																	
ภาคตะวันออกเฉียงเหนือ (12)																	
8	ห้วยหลวง	อุดรธานี	136	7	129	32	24%	87	64%	80	59%	70	51%	63	46%	17.00	เพิ่มขึ้น
9	น้ำจูน	สกลนคร	520	45	475	166	32%	641	123%	596	115%	425	82%	380	73%	216.00	เพิ่มขึ้น
10	น้ำพอง (2)	สกลนคร	165	8	157	38	23%	171	104%	163	99%	98	59%	90	55%	73.00	เพิ่มขึ้น
11	จำปาศักดิ์ (2)	ชัยภูมิ	164	37	127	56	34%	92	56%	55	34%	88	54%	51	31%	4.00	เพิ่มขึ้น
12	อุบลรัตน์ (2)	ขอนแก่น	2,431	581	1,850	591	24%	1,466	60%	885	36%	1,307	54%	726	30%	159.00	เพิ่มขึ้น
13	ลำปาว	กาฬสินธุ์	1,980	100	1,880	524	26%	1,657	84%	1,557	79%	1,133	57%	1,033	52%	524.00	เพิ่มขึ้น
14	ลำคอง	นครราชสีมา	314	22	292	61	19%	82	26%	60	19%	81	26%	59	19%	1.00	เพิ่มขึ้น
15	ลำพระเพลิง	นครราชสีมา	155	1	154	24	15%	84	54%	83	54%	88	57%	87	56%	-4.00	ลดลง
16	มูลขาม	นครราชสีมา	141	7	134	31	22%	70	50%	63	45%	69	49%	62	44%	1.00	เพิ่มขึ้น
17	ลำแจะ	นครราชสีมา	275	7	268	44	16%	148	54%	141	51%	142	52%	135	49%	6.00	เพิ่มขึ้น
18	ลำนางรอง	บุรีรัมย์	121	3	118	58	48%	77	64%	74	61%	77	64%	74	61%	-	คงที่
19	สิรินธร (2)	อุบลราชธานี	1,966	831	1,135	1,031	52%	1,365	69%	534	27%	1,139	58%	308	16%	226.00	เพิ่มขึ้น
รวมภาคตะวันออกเฉียงเหนือ 11.80%																	
ภาคกลาง (3)																	
20	ป่าสักชลสิทธิ์	ลพบุรี	960	3	957	319	33%	402	42%	399	42%	348	36%	345	36%	54.00	เพิ่มขึ้น
21	ห้วยเสลา	อุทัยธานี	160	17	143	43	27%	115	72%	98	61%	119	74%	102	64%	-4.00	ลดลง
22	กระเสียว	สุพรรณบุรี	240	40	200	64	27%	156	65%	116	48%	167	70%	127	53%	-11.00	ลดลง
รวมภาคกลาง 1.92%																	
ภาคตะวันออก (2)																	
23	ศรีนครินทร์ (2)	กาญจนบุรี	17,745	10,265	7,480	11,515	65%	13,022	73%	2,757	16%	12,844	72%	2,579	15%	178.00	เพิ่มขึ้น
24	วีรชากรณ (2)	กาญจนบุรี	8,860	3,012	5,848	3,815	43%	5,237	59%	2,225	25%	4,827	54%	1,815	20%	410.00	เพิ่มขึ้น
รวมภาคตะวันออก 37.51%																	
ภาคตะวันออก (6+4)																	
25	ขุนด่าน	นครนายก	224	5.00	219	88	39%	101	45%	96	43%	90	40%	85	38%	11.00	เพิ่มขึ้น
26	คลองลี้	ฉะเชิงเทรา	420	30.00	390	86	20%	177	42%	147	35%	163	39%	133	32%	14.00	เพิ่มขึ้น
27	บางพระ (3)	ชลบุรี	117	12.00	105	24	21%	82	70%	70	60%	82	70%	70	60%	-	คงที่
28	หนองปลาไหล (3)	ระยอง	164	13.75	150	57	35%	126	77%	112	69%	131	80%	117	72%	-5.00	ลดลง
29	ประแสร์ (3)	ระยอง	295	20.00	275	138	47%	157	53%	137	46%	149	51%	129	44%	8.00	เพิ่มขึ้น
30	มาบประชัน (3)	ระยอง	17	0.72	16	6	34%	9	56%	9	52%	9	56%	8.60	52%	-	คงที่
31	หนองค้อ (3)	ระยอง	21	1.00	20	3	16%	16	74%	15	70%	16	73%	14.62	68%	0.32	เพิ่มขึ้น
32	ดอกกรวย (3)	ระยอง	79	3.00	76	17	22%	63	79%	60	75%	64	80%	60.75	76%	-0.82	ลดลง
33	คลองใหญ่ (3)	ระยอง	45	3.00	42	30	66%	28	62%	25	56%	33	72%	29.51	65%	-4.22	ลดลง
34	นคมสินทรจินดา	ปราจีนบุรี	295	19.00	276	20	7%	147	50%	128	43%	129	44%	110.00	37%	18.00	เพิ่มขึ้น
รวมภาคตะวันออก 2.37%																	
ภาคใต้ (4)																	
35	แก่งกระจาน	เพชรบุรี	710	65	645	214	30%	326	46%	261	37%	303	43%	238	34%	23.00	เพิ่มขึ้น
36	ปราณบุรี	ประจวบคีรีขันธ์	391	18	373	49	13%	191	49%	173	44%	183	47%	165	42%	8.00	เพิ่มขึ้น
37	รัชชประภา (2)	สุราษฎร์ธานี	5,639	1,352	4,287	4,032	72%	3,995	71%	2,643	47%	3,921	70%	2,569	46%	74.00	เพิ่มขึ้น
38	บางยาง (2)	ยะลา	1,454	276	1,178	492	34%	853	59%	577	40%	877	60%	601	41%	-24.00	ลดลง
รวมภาคใต้ 11.55%																	
รวมทั้งประเทศ 100%(38)																	

ที่มาข้อมูล : ตารางสรุปสภาพน้ำในอ่างเก็บน้ำขนาดใหญ่ทั่วประเทศ และ ตารางสรุปสภาพน้ำในอ่างเก็บน้ำภาคตะวันออก กรมชลประทาน

หมายเหตุ :

- อ่างเก็บน้ำขนาดใหญ่ หมายถึง อ่างเก็บน้ำที่มีความจุตั้งแต่ 100 ล้าน ลบ.ม. ขึ้นไป
- เป็นอ่างเก็บน้ำอยู่ในความรับผิดชอบของการไฟฟ้าฝ่ายผลิตแห่งประเทศไทย (10) นอกนั้นอยู่ในความรับผิดชอบของกรมชลประทาน (28)
- เป็นอ่างเก็บน้ำขนาดกลางที่มีความสำคัญต่อการอุตสาหกรรมและการประมง ของลุ่มน้ำชายฝั่งทะเลตะวันออก
- ที่มา : กรมชลประทาน และการไฟฟ้าฝ่ายผลิตแห่งประเทศไทย
- จังหวัดที่มีอ่างเก็บน้ำขนาดใหญ่มีจำนวน 26 จังหวัด ไม่มี 50 จังหวัด

รท. หมายถึง ระดับเก็บกักอ่าง



ศูนย์เผยแพร่



ศูนย์ป้องกันกักตุนน้ำ กรมทรัพยากรน้ำ

ลำดับของเขื่อนตามความจุ

1.ศรีนครินทร์ 2.ภูมิพล 3.สิริกิติ์ 4.วีรชากรณ 5.รัชชประภา

6.ลุมลรัตน์ 7.สิรินธร 8.บางยาง 9.ลำปาว 10.ป่าสัก

ลำดับของเขื่อนตามปริมาณน้ำใช้การได้

1.ภูมิพล 2.ศรีนครินทร์ 3.สิริกิติ์ 4.วีรชากรณ 5.รัชชประภา

6.ลำปาว 7.ลุมลรัตน์ 8.บางยาง 9.สิรินธร 10.ป่าสัก