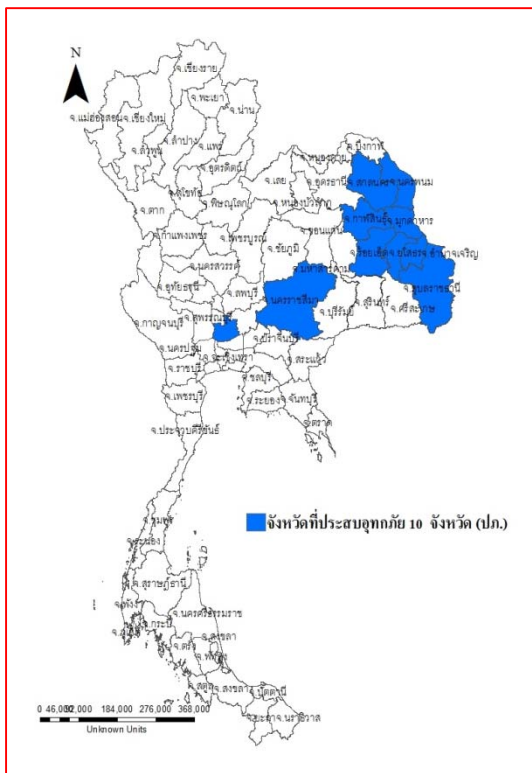




# รายงานสถานการณ์น้ำ ศูนย์ป้องกันวิกฤติน้ำ กรมทรัพยากรน้ำ วันที่ ๒ สิงหาคม ๒๕๖๐

**สภาวะอากาศ** ประเทศไทยตอนบนมีการกระจายของฝนลดลง ส่วนภาคตะวันออกเฉียงเหนือตอนบนและภาคใต้ฝั่งตะวันตกมีฝนตกมากกว่าภาคอื่นๆ สำหรับทะเลอันดามันและอ่าวไทยตอนบนคลื่นสูงประมาณ ๒ เมตร ชาวเรือควรเดินเรือด้วยความระมัดระวังและเรือเล็กควรงดออกจากฝั่ง



## สถานการณ์น้ำ

- กรมอุตุนิยมวิทยา ยันภาคอีสาน-ภาคใต้ยังมีฝน ย้ำให้ทางไม่กระทบไทย
- จ.อุดรธานี น้ำท่วมอุตรฯกระทบพื้นที่เกษตร ๖ หมื่นไร่
- จ.นครพนม ๓ อ.ตีดน้ำก้ำกัยหนัก-ตีดเครื่องดินน้ำเพิ่ม
- จ.มุกดาหาร ปก.มุกดาหารเตือนประชาชน เก็บข้าวของรับมือน้ำเหนือ
- จ.อำนาจเจริญ อ่วม ระดับน้ำลำเซบายเพิ่มสูงขึ้น จัดทีมแพทย์ดูแลชาวบ้าน
- จ.กาฬสินธุ์ เชื่อนลำปาวเพิ่มระบายน้ำ ๕ อ.กาฬสินธุ์จ่ออ่วมหนัก
- จ.สกลนคร ผู้ว่าฯเผยน้ำท่วม ๒ อำเภอ ในสกลนครยังวิกฤต
- จ.ขอนแก่น น้ำเขื่อนอุบลรัตน์เพิ่ม-ผู้ว่าฯขอนแก่นสั่งทุกอำเภอรับมือ
- จ.ชัยภูมิ เอาไม่อยู่! มวลน้ำล้น “เขื่อนลำคันทน์” ทะลักท่วม “จตุรัส” อ่วมอีก ๑๘๐ ครอบครัวถูกตัดขาด
- จ.นครราชสีมา น้ำท่วมโคราช ๑๑ อ.คลี่คลายแล้ว ๙-เตือนเฝ้าระวัง
- จ.บุรีรัมย์ น้ำท่วมกระทบ ๕ อ.พบบ.พุดไรสูงสูง ๔๐ ซม.
- จ.สุรินทร์ น้ำท่วม ๖ อำเภอผู้ว่าฯสั่งเร่งแจ้งเตือนปชช.
- จ.ศรีสะเกษ ๑๓ อ่างเก็บน้ำทะลัก ท่วมพื้นที่เกษตร ๒ หมื่นไร่ เตือนปชช.อพยพอยู่ที่ปลอดภัย

## สถานการณ์น้ำต่างประเทศ

### สถานการณ์น้ำ

**ระดับน้ำในแม่น้ำโขง** : MRC: Mekong River Commission ณ วันที่ ๓๑ กรกฎาคม ๒๕๖๐ ที่สถานีเชียงแสน เชียงคาน หนองคาย นครพนม มุกดาหาร และโขงเจียม วัดได้ ๓.๘๒ ๑๐.๑๔ ๘.๗๐ ๑๐ ๐๕ ๑๐.๕๗ และ ๑๓.๒๘ เมตร ตามลำดับ เปรียบเทียบกับตลิ่งมีค่าเท่ากับ -๘.๙๘ -๕.๘๖ -๓.๕๐ -๒.๔๕. -๑.๔๑ และ -๑.๒๒ เมตร ตามลำดับ แนวโน้มระดับน้ำท่า สถานีเชียงแสน สถานีเชียงคาน สถานีหนองคาย สถานีนครพนม สถานีมุกดาหาร สถานีอุบลราชธานี มีแนวโน้มระดับน้ำเพิ่มขึ้น

**ระดับน้ำและคุณภาพน้ำของกลุ่มน้ำสงขลา** กลุ่มน้ำทะเลสาบสงขลา ปัจจุบันสถานการณ์น้ำในลำน้ำโดยทั่วไปยังคงอยู่ในภาวะปกติ (ระดับน้ำต่ำกว่าระดับตลิ่งต่ำสุด) ระดับน้ำในลำน้ำส่วนใหญ่มีแนวโน้มเพิ่มขึ้น (๒๘ ก.ค.- ๑ ส.ค.๒๕๖๐) ที่มา ระบบตรวจวัดสภาพทางไกลอัตโนมัติ กลุ่มน้ำทะเลสาบสงขลา กรมทรัพยากรน้ำ) สถานีคลองลำ อ.ศรีนครินทร์ จ.พัทลุง สถานีคลองนุ้ย อ.เมือง จ.พัทลุง สถานีคลองหะ อ.หาดใหญ่ จ.สงขลา สถานีคลองอู่ตะเภา อ.หาดใหญ่ จ.สงขลา สถานีคลองอู่ตะเภา อ.คลองหอยโข่ง จ.สงขลา สถานีคลองอู่ตะเภา อ.สะเดา จ.สงขลา วัดปริมาณน้ำได้ ๓.๖๐ \* ๐.๗๐ ๙.๖๒ ๓๒.๐๐ และ ๔.๔๐ ลบม./วินาที

สถานีตรวจวัดระดับน้ำ (CCTV) ณ วันที่ ๑ สิงหาคม ๒๕๖๐ การตรวจวัดระดับน้ำจากกล้อง (CCTV) ระดับน้ำส่วนใหญ่อยู่ในเกณฑ์ปกติ ยกเว้นที่ สถานีสะพานโพทะเล อ.โพทะเล จ.พิจิตร ฝักระวังน้ำท่วม

จังหวัด	สถานที่ตั้งกล้อง	แม่น้ำ/คูน้ำ	วิกฤติ	วิกฤติ	ระดับน้ำ (ม.รทก.)			สถานการณ์	หมายเหตุ
			น้ำแล้ง	น้ำท่วม	พ.ศ.2560	27 ก.ค.	31 ก.ค.		
			ระดับน้อยกว่า	ระดับมากกว่า					
จ.เชียงใหม่	ร.ร.เชียงใหม่คริสเตียน อ.เมือง	ปิง	-	-	302.70	302.70	302.70	น้ำปกติ	↔
จ.นครสวรรค์	บ้านหาดเสลา อ.เก้าเสี้ยว	ปิง	-	-	28.57	28.97	28.82	น้ำปกติ	↓
จ.แพร่	สะพานมหาโพธิ์ อ.เมือง	ยม	143.87	151.33	148.90	148.90	148.90	น้ำปกติ	↔
จ.สุโขทัย	สะพานศรีสังขนาลัย อ.ศรีสังขนาลัย	ยม	60.14	71.78	66.75	64.65	64.65	ฝักระวังน้ำท่วม	↔
จ.สุโขทัย	สะพานพระเมเย์ อ.เมือง	ยม	42.48	48.59	49.50	48.80	48.20	ฝักระวังน้ำท่วม	↓
จ.พิจิตร	สะพานโพทะเล อ.โพทะเล	ยม	22.58	30.63	29.00	29.40	29.40	ฝักระวังน้ำท่วม	↔
จ.อุตรดิตถ์	สะพานท่าเสา อ.เมือง	น่าน	49.22	56.91	54.10	53.40	53.45	น้ำปกติ	↑
จ.น่าน	สะพานนครน่านพัฒนา อ.เมือง	น่าน	192.17	197.73	194.95	193.85	193.60	น้ำปกติ	↓
จ.พิษณุโลก	สะพานสุพรรณภักถยา อ.เมือง	น่าน	33.98	44.52	38.50	38.50	38.50	น้ำปกติ	↔
จ.เชียงราย	สถานีห้วยฝาย อ.แม่สาย	แม่สาย/โขง	395.79	396.50	394.97	394.87	394.87	น้ำปกติ	↔
จ.หนองคาย	สูง ส่วนอุทกหนองคาย อ.เมือง	โขง	157.85	166.70	N/A	N/A	N/A	น้ำปกติ	↔
จ.นครพนม	นครพนม อ.เมือง	โขง	135.21	144.28	141.78	142.73	142.73	น้ำปกติ	↔
จ.นครพนม	เทศบาล ต.นาแก อ.นาแก	ห้วยน้ำก่ำ/โขงอีสาน	139.05	142.42	143.93	143.93	143.93	น้ำปกติ	↔
จ.บุรีรัมย์	สตึก อ.สตึก	มูล	123.13	128.76	N/A	129.60	129.90	น้ำปกติ	↑
จ.สิงห์บุรี	เชิงสะพานสิงห์บุรี อ.เมือง	เจ้าพระยา	3.45	11.50	9.40	9.85	9.90	น้ำปกติ	↑
จ.อ่างทอง	บ้านยางมณี อ.โพธิ์ทอง	เจ้าพระยา	-	9.11	N/A	N/A	N/A	น้ำปกติ	↔
จ.ลพบุรี	บ้านบางปี อ.เมือง	เจ้าพระยา	-	10.75	N/A	N/A	N/A	น้ำปกติ	↔
จ.พระนครศรีอยุธยา	บ้านป้อม อ.พระนครศรีอยุธยา	เจ้าพระยา	-	-	3.00	3.50	3.10	น้ำปกติ	↓
จ.กรุงเทพฯ	สะพานพุทธ เขตธนบุรี	เจ้าพระยา	-	1.70	N/A	N/A	N/A	น้ำปกติ	↔
จ. พระนครศรีอยุธยา	อ.เสนา	น้อย/เจ้าพระยา	2.00	5.00	N/A	N/A	N/A	น้ำปกติ	↔
จ.อุทัยธานี	อุทัยธานีใหม่ อ.เมือง	เจ้าพระยา	-	-	16.80	16.80	16.70	น้ำปกติ	↓
จ.สมุทรสาคร	สะพานข้ามแม่น้ำท่าจีน3 อ.เมือง	ท่าจีน	-5.11	0.57	-0.69	-0.74	-1.04	น้ำปกติ	↓
จ.นครพนม	สะพานหลวงพ้อเป็น อ.นครไชยศรี	ท่าจีน	-3.16	2.21	1.21	1.21	1.11	น้ำปกติ	↓
จ.นครปฐม	สะพานข้ามแม่น้ำท่าจีน ทางหลวง346 อ.บางเลน	ท่าจีน	-4.57	0.21	-0.24	-0.24	-0.34	น้ำปกติ	↓
จ.สุพรรณบุรี	สะพานวัดพระรูป อ.เมือง	ท่าจีน	-1.26	2.75	2.90	2.25	2.00	น้ำปกติ	↓
จ.สุพรรณบุรี	สะพานข้ามแม่น้ำท่าจีน อ.สามชุก	ท่าจีน	1.55	5.18	4.46	4.21	4.36	น้ำปกติ	↑
จ.จันทบุรี	ตรงข้ามวัดจันทนาราม อ.เมือง	จันทบุรี/อ่าวไทย	0.20	3.73	N/A	N/A	N/A	น้ำปกติ	↔
จ.เพชรบุรี	เทศบาลเมืองเพชรบุรี อ.เมือง	เพชรบุรี	-	3.18	N/A	N/A	N/A	น้ำปกติ	↔
จ.ประจวบคีรีขันธ์	ร.ร.อนุบาลบางสะพาน อ.บางสะพาน	คลองบางสะพาน/ชายฝั่งทะเลตะวันตก	-	3.30	2.80	0.70	0.50	น้ำปกติ	↓
จ.สุราษฎร์ธานี	สูงจ.สุราษฎร์ธานี อ.เมือง	ตาปี	-	2.28	N/A	N/A	N/A	น้ำปกติ	↔
จ.สงขลา	สถานีคลองอู่ตะเภาตลิ่ง อ.หาดใหญ่	ทะเลสาบสงขลา	-	-	0.10	0.15	0.15	น้ำปกติ	↔
จ.พัทลุง	สถานีคลองตะโหมด อ.ตะโหมด	ทะเลสาบสงขลา	-	-	21.55	21.50	21.50	น้ำปกติ	↔
จ.พัทลุง	สถานีลำปำ อ.เมือง	ทะเลสาบสงขลา	-	-	-1.80	-1.90	-1.90	น้ำปกติ	↔

\*N/A คือ อ่านค่าระดับจากไม้วัดระดับ (Staff) ไม่ได้ / ไม้วัดระดับ (Staff) ชำรุด

\*\*ม.รทก. คือ เมตรเทียบกับระดับน้ำทะเลปานกลาง

\*\* ระดับน้ำทะเลปานกลาง (Mean Sea Level) หรือ ร.ท.ก. เป็นค่าการวัด ระดับน้ำทะเลขึ้นสูงสุด (High Tide : HT) และลงต่ำสุด (Low Tide : LT) ของแต่ละวัน ในช่วงระยะเวลาที่กำหนด แล้วนำค่ามาเฉลี่ยเป็นระดับน้ำทะเลปานกลาง สำหรับระยะเวลาที่ทำการรังวัดโดยทั่วไปจะต้องวัดเป็นเวลา ๑๘.๖ ปี ตามวิธีจักรของน้ำ ระดับน้ำทะเลปานกลางของแต่ละบริเวณทั่วโลกอาจจะมีค่าสูงไม่เท่ากัน

ในประเทศไทยใช้เวลาในการวัด ๕ ปี โดยเลือกที่ตำบลเกาะหลัก จังหวัดประจวบคีรีขันธ์ เป็นที่วัด แล้วนำมาหาค่าเฉลี่ย เพื่อใช้เป็นค่าระดับน้ำทะเลปานกลาง ให้มีค่า ๐.๐๐๐ เมตร ทำการถ่ายโยงมายังหมุด BM-A (ซึ่งถือว่าเป็นหมุดหลักฐานหมุดแรกของประเทศ) ซึ่งมีค่าระดับน้ำทะเลปานกลาง ๑.๔๔๗๗ เมตร

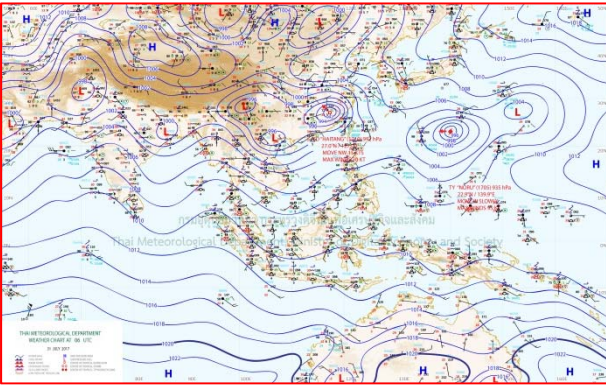
ปริมาณน้ำฝนสูงสุด (มม.)

จังหวัด	๒๗ ก.ค.๖๐	๒๘ ก.ค.๖๐	๒๙ ก.ค.๖๐	๓๐ ก.ค.๖๐	๓๑ ก.ค.๖๐
จ.แม่ฮ่องสอน.			๖.๔	๑.๒	๒.๓
จ.เชียงราย			-	๖.๕	๒๒.๘
จ.เชียงใหม่			๒๒.๔	-	-
จ.พะเยา			-	๓.๔	๔.๓
จ.น่าน			๒๖.๒	๑๘.๕	๒๔.๓
จ.ลำพูน			-	-	-
จ.ลำปาง			-	๐.๒	-
จ.แพร่			๑.๙	๒๕.๕	๐.๒
จ.อุตรดิตถ์			๑๒.๐	-	-
จ.สุโขทัย			-	-	๒.๘
จ.ตาก			๑๖.๔	๓๑.๐	๘.๙
จ.พิษณุโลก			-	-	๔.๖
จ.เพชรบูรณ์			๓.๘	-	-
จ.กำแพงเพชร			๒๕.๐	๑๐.๕	-
จ.พิจิตร			-	-	-
จ.หนองคาย			๔๒.๐	๑๖.๐	๔๕.๐
จ.เลย			๑๕.๐	๒.๐	-
จ.อุดรธานี			๖๑.๐	๔๐.๐	๓๐.๐
จ.หนองบัวลำภู			๕๒.๙	-	๐.๒
จ.นครพนม			๙๙.๔	๒๓.๖	๓๒.๑
จ.สกลนคร			๑๓๔.๖	๘.๔	๑๔.๖
จ.มุกดาหาร			๔๗.๓	๒๒.๘	๖.๕
จ.ขอนแก่น			๒๒.๐	๒๐.๙	๑๐.๐
จ.มหาสารคาม			-	๒.๕	-
จ.กาฬสินธุ์			๒๓.๘	๒๐.๐	๔๑.๐
จ.ร้อยเอ็ด			๐.๓	-	-
จ.ชัยภูมิ			๘.๐	๓๗.๐	-
จ.อุบลราชธานี			๐.๘	-	-
จ.อำนาจเจริญ			-	๑.๕	-
จ.ยโสธร			-	๒.๐	-
จ.สุรินทร์			-	๑.๒	-
จ.นครราชสีมา			๑.๐	๖.๐	-
จ.บุรีรัมย์			๑.๐	-	-
จ.ศรีสะเกษ			-	-	-

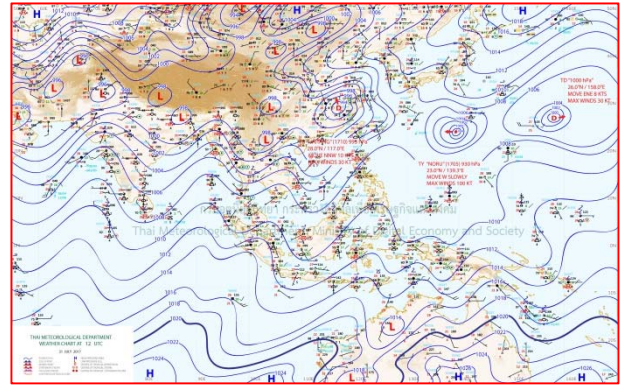




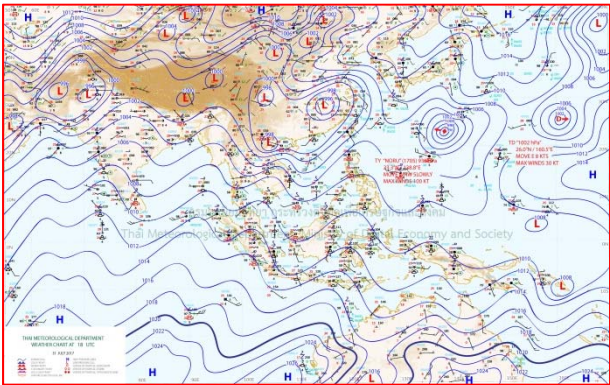
# แผนที่อากาศ



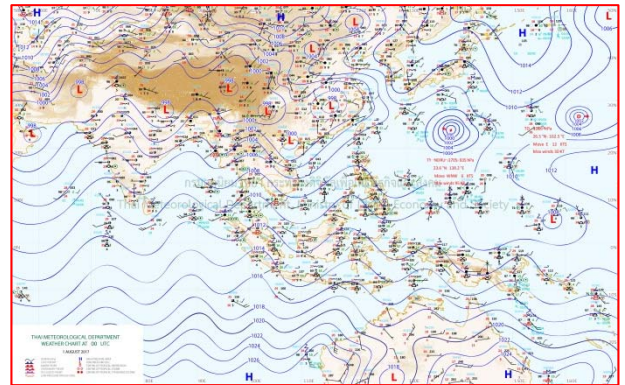
๓๑ ก.ค.๖๐ เวลา ๑๓:๐๐ น.



๓๑ ก.ค.๖๐ เวลา ๑๙:๐๐ น.



๑ ส.ค.๖๐ เวลา ๑:๐๐ น.




๑ ส.ค.๖๐ เวลา ๗:๐๐ น.



รายงานปริมาณน้ำฝนจากกรมอุตุนิยมวิทยา

วันที่ 1 สิงหาคม 2560

รายงานฝน เวลา 07.00 น.ของวันที่ 31 กรกฎาคม 2560

สถานีอุตุนิยมวิทยา					ปริมาณน้ำฝน24 ชม.(mm)	ปริมาณน้ำฝนสะสม(mm.)								
<b>ภาคเหนือ</b>					สูงสุด ของประเทศ	125.3	2,733.4	<b>ภาคใต้ฝั่งตะวันออก</b>						
สถานีอุตุนิยมวิทยา	ปริมาณน้ำฝน24 ชม.(mm)	ปริมาณน้ำฝนสะสม(mm.)	ปริมาณฝน ส.ค. (mm.)	สถานะฝนสะสม ปัจจุบันเทียบกับค่าเฉลี่ย 30 ปี	สูงสุด ของภาคเหนือ	24.3	1,269.8	สถานีอุตุนิยมวิทยา	ปริมาณน้ำฝน24 ชม.(mm)	ปริมาณน้ำฝนสะสม(mm.)	ปริมาณฝน ส.ค. (mm.)	สถานะฝนสะสม ปัจจุบันเทียบกับค่าเฉลี่ย 30 ปี		
					สูงสุด ของภาคกลาง	1.0	1,195.0							
แม่ฮ่องสอน	2.3	456.9	239.3	ต่ำกว่า	สูงสุด ของภาคตะวันออกเฉียงเหนือ	12.7	1,852.8	เพชรบุรี	ไม่มีฝน	646.4	92.3	สูงกว่า		
ดอยอ่างขาง	ไม่มีฝน	1,060.9	***	***	สูงสุด ของภาคใต้ฝั่งตะวันออก	41.4	2,692.6	หนองพลับ สกษ.	ไม่มีฝน	567.6	102.7	สูงกว่า		
เชียงใหม่	ไม่มีฝน	1,269.8	358.4	สูงกว่า	สูงสุด ของภาคใต้ฝั่งตะวันตก	125.3	2,733.4	หัวหิน	-	690.2	71.2	สูงกว่า		
เชียงใหม่ สกษ.	-	867.1	351.6	สูงกว่า	<b>ภาคตะวันออกเฉียงเหนือ</b>			ประจวบคีรีขันธ์	ไม่มีฝน	1,066.9	99.1	สูงกว่า		
ทุ่งช้าง	24.3	956.1	386.7	ต่ำกว่า	สถานีอุตุนิยมวิทยา	ปริมาณน้ำฝน24 ชม.(mm)	ปริมาณน้ำฝนสะสม(mm.)	สถานะฝนสะสม ปัจจุบันเทียบกับค่าเฉลี่ย 30 ปี	ชุมพร	-	1,512.3	207.5	สูงกว่า	
พะเยา	ไม่มีฝน	645.8	204.0	สูงกว่า					สวี สกษ.	9.0	1,495.0	213.9	สูงกว่า	
หัววังผา	ฝนเล็กน้อย	861.7	297.8	สูงกว่า	เลย สกษ.	ไม่มีฝน	1,026.9	173.3	สูงกว่า	เกาะสมุย	0.5	1,543.3	110.9	สูงกว่า
เด่น	ไม่มีฝน	801.6	198.7	สูงกว่า	หนองคาย	-	867.2	323.2	ต่ำกว่า	สุราษฎร์ธานี	4.0	806.7	139.6	ต่ำกว่า
แม่สะเรียง	0.2	634.3	220.4	สูงกว่า	เลย	ไม่มีฝน	1,072.1	184.9	สูงกว่า	นครศรีธรรมราช	4.0	2,458.9	129.8	สูงกว่า
แม่ใจ สกษ.	-	-	178.5	ต่ำกว่า	อุดรธานี	ไม่มีฝน	1,104.3	285.1	สูงกว่า	นครศรีธรรมราช สกษ.	0.4	2,692.6	82.7	สูงกว่า
เชียงใหม่	ไม่มีฝน	853.2	216.9	สูงกว่า	สกลนคร สกษ.	-	1,133.7	324.0	สูงกว่า	สุราษฎร์ธานี สกษ.	7.2	1,577.5	105.5	สูงกว่า
ลำปาง	-	733.7	186.3	สูงกว่า	สกลนคร	ฝนเล็กน้อย	1,852.8	357.9	สูงกว่า	พระแสง สอท.	-	1,098.2	182.4	สูงกว่า
ลำพูน	ไม่มีฝน	824.7	172.7	สูงกว่า	นครพนม	ไม่มีฝน	1,624.0	580.3	สูงกว่า	ฉวาง	17.3	1,395.3	220.0	สูงกว่า
แพร่	-	645.6	205.5	สูงกว่า	นครพนม สกษ.	12.7	1,420.2	546.2	สูงกว่า	พัทลุง สกษ.	ไม่มีฝน	1,815.5	78.8	สูงกว่า
น่าน	ไม่มีฝน	653.3	273.2	ต่ำกว่า	หนองบัวลำภู	0.2	1,008.5	***	***	สงขลา	-	1,277.9	109.4	สูงกว่า
น่าน สกษ.	ไม่มีฝน	655.9	304.2	ต่ำกว่า	ขอนแก่น	ไม่มีฝน	862.1	216.4	สูงกว่า	หาดใหญ่	2.0	1,165.0	113.0	สูงกว่า
ลำปาง สกษ.	ไม่มีฝน	998.2	198.9	สูงกว่า	มหาสารคาม	-	657.6	231.9	ต่ำกว่า	ดอนขันธ์ สกษ.	6.8	1,265.0	123.7	สูงกว่า
อุดรดิตถ์	ไม่มีฝน	785.1	263.4	สูงกว่า	มุกดาหาร	2.5	1,429.8	350.7	สูงกว่า	สะเดา	ฝนเล็กน้อย	815.7	96.0	สูงกว่า
สุโขทัย	2.8	771.9	175.4	สูงกว่า	กาฬสินธุ์	ไม่มีฝน	1,039.3	169.8	สูงกว่า	ปัตตานี	-	1,428.8	134.0	สูงกว่า
ศรีสำโรง สกษ.	ไม่มีฝน	854.1	183.0	สูงกว่า	กาฬสินธุ์	2.9	1,061.3	266.5	สูงกว่า	ยะลา สกษ.	2.4	1,889.3	***	***
นลัมสิก	ไม่มีฝน	698.8	198.1	สูงกว่า	ชัยภูมิ	-	650.1	196.2	สูงกว่า	นราธิวาส	41.4	2,372.7	158.3	สูงกว่า
แม่สอด	8.9	626.5	321.7	ต่ำกว่า	ร้อยเอ็ด สกษ.	ไม่มีฝน	1,073.8	261.2	สูงกว่า	<b>ภาคใต้ฝั่งตะวันตก</b>				
ตาก	2.0	544.7	115.8	สูงกว่า	ร้อยเอ็ด	ไม่มีฝน	1,032.3	252.2	สูงกว่า	สถานีอุตุนิยมวิทยา	ปริมาณน้ำฝน24 ชม.(mm)	ปริมาณน้ำฝนสะสม(mm.)	ปริมาณฝน ส.ค. (mm.)	สถานะฝนสะสม ปัจจุบันเทียบกับค่าเฉลี่ย 30 ปี
เขื่อนภูมิพล	-	558.6	112.0	สูงกว่า	อุบลราชธานี (ศูนย์)	ไม่มีฝน	1,212.3	303.3	สูงกว่า					
พิษณุโลก	-	899.0	247.6	สูงกว่า	อุบลราชธานี สกษ.	ไม่มีฝน	1,251.0	343.6	สูงกว่า	ระนอง	30.4	2,733.40	808.50	สูงกว่า
เพชรบูรณ์	ไม่มีฝน	853.9	199.0	สูงกว่า	ศรีสะเกษ	ไม่มีฝน	1,013.6	260.0	สูงกว่า	ตะกั่วป่า	125.3	2,413.50	478.30	สูงกว่า
กำแพงเพชร	ไม่มีฝน	1,248.5	170.5	สูงกว่า	ท่าตูม	ไม่มีฝน	813.1	227.9	สูงกว่า	กระบี่	18.3	1,412.90	266.30	สูงกว่า
อุ้มผาง	0.3	808.8	248.4	สูงกว่า	นครราชสีมา	ไม่มีฝน	942.6	157.2	สูงกว่า	ภูเก็ต	10.0	1,210.90	286.80	สูงกว่า
พิจิตร สกษ.	ไม่มีฝน	741.2	227.4	สูงกว่า	สุรินทร์	ไม่มีฝน	955.8	256.2	สูงกว่า	ภูเก็ต (ศูนย์)	7.6	1,289.90	329.80	สูงกว่า
ดอนเจดีย์ สกษ.	1.2	658.6	102.9	สูงกว่า	สุรินทร์ สกษ.	-	783.5	223.7	สูงกว่า	เกาะลันตา	ไม่มีฝน	1,230.10	304.20	สูงกว่า
วิเชียรบุรี	ไม่มีฝน	859.0	209.2	สูงกว่า	ไซคชัย	ไม่มีฝน	671.0	153.5	สูงกว่า	ตรัง	14.4	1,544.70	275.10	สูงกว่า
<b>ภาคกลาง</b>					ปากช่อง สกษ.	ไม่มีฝน	798.8	125.4	สูงกว่า	สตูล	69.6	1,246.00	259.30	สูงกว่า
สถานีอุตุนิยมวิทยา	ปริมาณน้ำฝน24 ชม.(mm)	ปริมาณน้ำฝนสะสม(mm.)	ปริมาณฝน ส.ค. (mm.)	สถานะฝนสะสม ปัจจุบันเทียบกับค่าเฉลี่ย 30 ปี	นางรอง	ไม่มีฝน	731.2	181.7	สูงกว่า	สรุปปริมาณฝนมาก	สถานีอุตุนิยมวิทยา	ปริมาณน้ำฝน24 ชม.(mm)	ปริมาณน้ำฝนสะสม(mm.)	
					บุรีรัมย์	ไม่มีฝน	1,154.0	263.2	สูงกว่า					
นครสวรรค์	-	1,081.9	178.3	สูงกว่า	<b>ภาคตะวันออก</b>				1	ตะกั่วป่า	125.3	2,413.5		
ตากฟ้า สกษ.	ไม่มีฝน	902.5	180.1	สูงกว่า	สถานีอุตุนิยมวิทยา	ปริมาณน้ำฝน24 ชม.(mm)	ปริมาณน้ำฝนสะสม(mm.)	สถานะฝนสะสม ปัจจุบันเทียบกับค่าเฉลี่ย 30 ปี	2	สตูล	69.6	1,246.0		
ชัยนาท สกษ.	1.0	618.9	171.7	สูงกว่า					3	นราธิวาส	41.4	2,372.7		
อุทัยธานี	ไม่มีฝน	678.5	260.0	ต่ำกว่า	นครนายก	10.3	1,350.3	***	***	4	ระนอง	30.4	2,733.4	
พระนครศรีอยุธยา	ไม่มีฝน	717.1	***	***	ปราจีนบุรี	ไม่มีฝน	1,033.4	358.5	สูงกว่า	5	ทุ่งช้าง	24.3	956.1	
บัวชุม	ไม่มีฝน	757.4	169.2	สูงกว่า	กบินทร์บุรี	ไม่มีฝน	1,310.2	290.4	สูงกว่า	ปริมาณฝนสูงสุด	ตะกั่วป่า	125.3	2,413.5	
ปทุมธานี สกษ.	ไม่มีฝน	1,066.5	145.6	สูงกว่า	สระแก้ว	ไม่มีฝน	895.0	216.1	สูงกว่า	ฝนสะสมสูงสุด	ระนอง	30.4	2,733.4	
สมุทรปราการ สกษ.	ไม่มีฝน	854.6	***	***	ฉะเชิงเทรา	ไม่มีฝน	1,212.8	170.7	สูงกว่า					
ทองผาภูมิ	ไม่มีฝน	874.4	343.7	ต่ำกว่า	ชลบุรี	-	945.5	154.1	สูงกว่า					
สุพรรณบุรี	-	520.5	118.4	สูงกว่า	เกาะสีชัง	ไม่มีฝน	584.8	136.8	สูงกว่า					
ลพบุรี	ไม่มีฝน	731.6	150.9	สูงกว่า	พิมาย	ไม่มีฝน	601.3	97.6	ต่ำกว่า					
สุโขทัย สกษ.	ไม่มีฝน	471.9	105.0	สูงกว่า	อรัญประเทศ	ไม่มีฝน	972.9	208.6	สูงกว่า					
สนามบินสุวรรณภูมิ	ไม่มีฝน	543.2	228.1	ต่ำกว่า	แหลมฉบัง	-	578.8	116.4	ต่ำกว่า					
สมุทรสงคราม	ไม่มีฝน	706.1	***	***	สัตหีบ	ไม่มีฝน	871.0	109.0	สูงกว่า					
กาญจนบุรี	ไม่มีฝน	637.9	98.3	สูงกว่า	ระยอง	ไม่มีฝน	1,026.3	132.3	สูงกว่า					
นครปฐม	ไม่มีฝน	600.2	107.1	สูงกว่า	หัวหิน	ไม่มีฝน	825.8	123.1	ต่ำกว่า					
กรุงเทพฯ บางนา สกษ.	ไม่มีฝน	1,006.1	190.2	สูงกว่า	จันทบุรี	-	2,428.0	497.2	สูงกว่า					
กรุงเทพฯ ท่าเรือคลองเตย	ไม่มีฝน	1,014.9	206.6	สูงกว่า	พัลวัน สกษ.	-	2,293.4	520.0	ต่ำกว่า					
กรุงเทพฯ หนองจอก	-	1,195.0	219.3	สูงกว่า	ตราด	-	1,990.2	1,040.4	สูงกว่า					
สนามบินดอนเมือง	ไม่มีฝน	-	170.9	ต่ำกว่า										
ปาร์ก	ไม่มีฝน	-	105.3	ต่ำกว่า										
ราชบุรี	-	500.7	170.7	ต่ำกว่า										

สัญลักษณ์ \*\*\*ไม่มีข้อมูล - ยังไม่ได้รับรายงาน/ไม่มีข้อมูล/ไม่มีฝน

หมายเหตุ ได้รับรายงานเพิ่มเติมโดยการบันทึกของเจ้าหน้าที่เป็นรายวัน ณ เวลา 07:00 น.

ปริมาณฝนสูงสุด -ไม่มี -

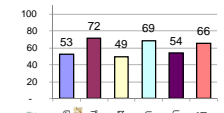
# รายงานสรุปสภาพน้ำในอ่างเก็บน้ำขนาดใหญ่และขนาดกลาง

รายงานสถานการณ์ ณ วันที่ 1 สิงหาคม 2560

ปริมาณน้ำในอ่างที่ใช้การได้ในสัปดาห์นี้ + มากกว่า / - น้อยกว่า สัปดาห์ก่อน 2,586.57 ล้าน ลบ.ม.

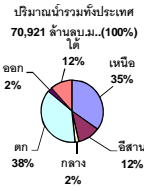
สรุปสถานการณ์ปริมาณน้ำในอ่างเก็บน้ำที่ใช้ในกิจกรรมทั่วประเทศ น้อยกว่าปริมาณน้ำไหลเข้าอ่าง เมื่อเทียบกับสัปดาห์ที่ผ่านมา สถานการณ์อยู่ระหว่างเก็บกักน้ำ

% ปริมาณน้ำรวมแต่ละภาคปัจจุบัน



สรุปสถานการณ์ปริมาณน้ำในอ่างฯ

คงที่	1	อ่าง
ลดลง	11	อ่าง
เพิ่มขึ้น	26	อ่าง



เปรียบเทียบปริมาณน้ำรวมทั่วประเทศ ปัจจุบัน กับ ปี 60 และ ปี 59

วันที่ 1 สิงหาคม 2560 เท่ากับ 44,348 ล้าน ลบ.ม. หรือ เท่ากับ 63% ของปี 60 และ 59

วันที่ 1 สิงหาคม 2559 เท่ากับ 32,630 ล้าน ลบ.ม. หรือ เท่ากับ 46%

ภาค	สถานการณ์ปริมาณน้ำในอ่าง				ปริมาณน้ำเปลี่ยนแปลง (ล้าน ม.³)	สถานะ
	ลดลง (แห่ง)	คงที่ (แห่ง)	เพิ่มขึ้น (แห่ง)	รวม (แห่ง)		
ภาคเหนือ	2	-	5	7	603.00	ปริมาณน้ำในอ่างเก็บน้ำเพิ่มขึ้น
ภาคตะวันออกเฉียงเหนือ	1	1	10	12	1223.00	ปริมาณน้ำในอ่างเก็บน้ำเพิ่มขึ้น
ภาคกลาง	2	-	1	3	47.00	ปริมาณน้ำในอ่างเก็บน้ำเพิ่มขึ้น
ภาคตะวันออก	-	-	2	2	604.00	ปริมาณน้ำในอ่างเก็บน้ำเพิ่มขึ้น
ภาคตะวันออกเฉียงเหนือ	5	-	5	10	31.57	ปริมาณน้ำในอ่างเก็บน้ำเพิ่มขึ้น
ภาคใต้	1	-	3	4	78.00	ปริมาณน้ำในอ่างเก็บน้ำเพิ่มขึ้น
<b>รวมทั้งประเทศ</b>	<b>11</b>	<b>1</b>	<b>26</b>	<b>38</b>	<b>2586.57</b>	<b>ปริมาณน้ำในอ่างเก็บน้ำเพิ่มขึ้น</b>

ภาค	อ่างเก็บน้ำ	ความจุที่รับกัก (ล้าน ม.³)	ปริมาณน้ำที่ใช้งานได้จริง (ล้าน ม.³)	ปริมาณน้ำรวมวันที่ 1 สิงหาคม 2559 (ล้าน ม.³)	%	ปัจจุบัน วันที่ 1 สิงหาคม 2560				สัปดาห์ก่อน วันที่ 26 กรกฎาคม 2560				ปริมาณน้ำ + เพิ่มขึ้น - ลดลง (ล้าน ม.³)	สถานการณ์ในอ่าง		
						ปริมาณน้ำรวม		ปริมาณน้ำใช้การได้จริง		ปริมาณน้ำรวม		ปริมาณน้ำใช้การได้จริง					
						ปริมาณน้ำรวม (ล้าน ม.³)	%	ปริมาณน้ำใช้การได้จริง (ล้าน ม.³)	%	ปริมาณน้ำรวม (ล้าน ม.³)	%	ปริมาณน้ำใช้การได้จริง (ล้าน ม.³)	%				
<b>ภาคเหนือ (7)</b>																	
1	ภูมิพล (2)	ดาก	13,462	3,800	9,662	4,308	32%	6,480	48%	2,680	20%	6,260	47%	2,460	18%	220.00	เพิ่มขึ้น
2	สิริกิติ์ (2)	อุดรดิตถ์	9,510	2,850	6,660	4,063	43%	5,520	58%	2,670	28%	5,263	55%	2,413	25%	257.00	เพิ่มขึ้น
3	แม่จัน	เชียงใหม่	265	12	253	60	23%	127	48%	115	43%	120	45%	108	41%	7.00	เพิ่มขึ้น
4	แมกวง	เชียงใหม่	263	14	249	48	18%	54	21%	40	15%	48	18%	34	13%	6.00	เพิ่มขึ้น
5	กัวลม	ลำปาง	106	3	103	41	39%	42	40%	39	37%	57	54%	54	51%	-15.00	ลดลง
6	กัวลอม	ลำปาง	170	6	164	46	27%	127	75%	121	71%	134	79%	128	75%	-7.00	ลดลง
7	แควน้อย	พิษณุโลก	939	43	896	399	42%	700	75%	657	70%	565	60%	522	56%	135.00	เพิ่มขึ้น
<b>รวมภาคเหนือ 34.85%</b>																	
<b>ภาคตะวันออกเฉียงเหนือ (12)</b>																	
8	ห้วยหลวง	อุดรธานี	136	7	129	32	24%	90	66%	83	61%	70	51%	63	46%	20.00	เพิ่มขึ้น
9	น้ำจูน	สกลนคร	520	45	475	167	32%	645	124%	600	115%	426	82%	381	73%	219.00	เพิ่มขึ้น
10	น้ำพอง (2)	สกลนคร	165	8	157	38	23%	173	105%	165	100%	99	60%	91	55%	74.00	เพิ่มขึ้น
11	จำปาศักดิ์ (2)	ชัยภูมิ	164	37	127	57	35%	92	56%	55	34%	88	54%	51	31%	4.00	เพิ่มขึ้น
12	อุบลรัตน์ (2)	ขอนแก่น	2,431	581	1,850	592	24%	1,507	62%	926	38%	1,304	54%	723	30%	203.00	เพิ่มขึ้น
13	ลำปาว	กาฬสินธุ์	1,980	100	1,880	530	27%	1,678	85%	1,578	80%	1,143	58%	1,043	53%	535.00	เพิ่มขึ้น
14	ลำคอง	นครราชสีมา	314	22	292	61	19%	84	27%	62	20%	81	26%	59	19%	3.00	เพิ่มขึ้น
15	ลำพระเพลิง	นครราชสีมา	155	1	154	25	16%	84	54%	83	54%	87	56%	86	55%	-3.00	ลดลง
16	มูลขาม	นครราชสีมา	141	7	134	31	22%	72	51%	65	46%	69	49%	62	44%	3.00	เพิ่มขึ้น
17	ลำแจะ	นครราชสีมา	275	7	268	44	16%	148	54%	141	51%	143	52%	136	49%	5.00	เพิ่มขึ้น
18	ลำนางรอง	บุรีรัมย์	121	3	118	58	48%	77	64%	74	61%	77	64%	74	61%	-	คงที่
19	สิรินธร (2)	อุบลราชธานี	1,966	831	1,135	1,022	52%	1,360	69%	529	27%	1,200	61%	369	19%	160.00	เพิ่มขึ้น
<b>รวมภาคตะวันออกเฉียงเหนือ 11.80%</b>																	
<b>ภาคกลาง (3)</b>																	
20	ป่าสักชลสิทธิ์	ลพบุรี	960	3	957	315	33%	404	42%	401	42%	341	36%	338	35%	63.00	เพิ่มขึ้น
21	ห้วยเสลา	อุทัยธานี	160	17	143	44	28%	113	71%	96	60%	118	74%	101	63%	-5.00	ลดลง
22	กระเสียว	สุพรรณบุรี	240	40	200	63	26%	154	64%	114	48%	165	69%	125	52%	-11.00	ลดลง
<b>รวมภาคกลาง 1.92%</b>																	
<b>ภาคตะวันออก (2)</b>																	
23	ศรีนครินทร์ (2)	กาญจนบุรี	17,745	10,265	7,480	11,509	65%	13,053	74%	2,788	16%	12,861	72%	2,596	15%	192.00	เพิ่มขึ้น
24	วชิราลงกรณ (2)	กาญจนบุรี	8,860	3,012	5,848	3,826	43%	5,283	60%	2,271	26%	4,871	55%	1,859	21%	412.00	เพิ่มขึ้น
<b>รวมภาคตะวันออก 37.51%</b>																	
<b>ภาคตะวันตก (6+4)</b>																	
25	ขุนด่าน	นครนายก	224	5.00	219	89	40%	102	46%	97	43%	92	41%	87	39%	10.00	เพิ่มขึ้น
26	คลองลี้	ฉะเชิงเทรา	420	30.00	390	87	21%	177	42%	147	35%	169	40%	139	33%	8.00	เพิ่มขึ้น
27	บางพระ (3)	ชลบุรี	117	12.00	105	24	21%	82	70%	70	60%	83	71%	71	61%	-1.00	ลดลง
28	หนองปลาไหล (3)	ระยอง	164	13.75	150	57	35%	125	76%	111	68%	131	80%	117	72%	-6.00	ลดลง
29	ประแสร์ (3)	ระยอง	295	20.00	275	139	47%	157	53%	137	46%	150	51%	130	44%	7.00	เพิ่มขึ้น
30	มาบประชัน (3)	ระยอง	17	0.72	16	6	34%	9	56%	9	52%	9	56%	8.64	52%	-0.08	ลดลง
31	หนองค้อ (3)	ระยอง	21	1.00	20	3	16%	16	74%	15	70%	16	74%	14.82	69%	0.12	เพิ่มขึ้น
32	ดอกกรวย (3)	ระยอง	79	3.00	76	17	22%	63	79%	60	75%	64	80%	60.75	76%	-1.02	ลดลง
33	คลองใหญ่ (3)	ระยอง	45	3.00	42	30	66%	28	63%	25	56%	31	68%	27.92	61%	-2.45	ลดลง
34	นคมสินทรจินดา	ปราจีนบุรี	295	19.00	276	20	7%	150	51%	131	44%	133	45%	114.00	39%	17.00	เพิ่มขึ้น
<b>รวมภาคตะวันตก 2.37%</b>																	
<b>ภาคใต้ (4)</b>																	
35	แก่งกระจาน	เพชรบุรี	710	65	645	214	30%	328	46%	263	37%	306	43%	241	34%	22.00	เพิ่มขึ้น
36	ปราณบุรี	ประจวบคีรีขันธ์	391	18	373	49	13%	192	49%	174	45%	183	47%	165	42%	9.00	เพิ่มขึ้น
37	รัชชประภา (2)	สุราษฎร์ธานี	5,639	1,352	4,287	4,026	71%	4,003	71%	2,651	47%	3,933	70%	2,561	46%	70.00	เพิ่มขึ้น
38	บางยาง (2)	ยะลา	1,454	276	1,178	489	34%	850	58%	574	39%	873	60%	597	41%	-23.00	ลดลง
<b>รวมภาคใต้ 11.55%</b>																	
<b>รวมทั้งประเทศ 100% (38)</b>																	

ที่มาข้อมูล : ตารางสรุปสภาพน้ำในอ่างเก็บน้ำขนาดใหญ่ทั่วประเทศ และ ตารางสรุปสภาพน้ำในอ่างเก็บน้ำภาคตะวันออกเฉียงเหนือ กรมชลประทาน

**หมายเหตุ :**

- อ่างเก็บน้ำขนาดใหญ่ หมายถึง อ่างเก็บน้ำที่มีความจุตั้งแต่ 100 ล้าน ลบ.ม. ขึ้นไป
- เป็นอ่างเก็บน้ำอยู่ในความรับผิดชอบของการไฟฟ้าฝ่ายผลิตแห่งประเทศไทย (10) นอกนั้นอยู่ในความรับผิดชอบของกรมชลประทาน (28)
- เป็นอ่างเก็บน้ำขนาดกลางที่มีความสำคัญต่อการอุตสาหกรรมและการประปาฯ ของลุ่มน้ำชายฝั่งทะเลตะวันออก
- ที่มา : กรมชลประทาน และการไฟฟ้าฝ่ายผลิตแห่งประเทศไทย
- จังหวัดที่มีอ่างเก็บน้ำขนาดใหญ่มียังมีจำนวน 26 จังหวัด ไม่มี 50 จังหวัด

รท. หมายถึง ระดับเก็บกักของอ่าง



ศูนย์เผยแพร่



ศูนย์ป้องกันกักตุนน้ำ กรมทรัพยากรน้ำ

**ลำดับของเขื่อนตามความจุ**

- ศรีนครินทร์ 2.ภูมิพล 3.สิริกิติ์ 4.วชิราลงกรณ 5.รัชชประภา
- ลพบุรี 7.สิรินธร 8.บางยาง 9.ลำปาว 10.ป่าสัก

**ลำดับของเขื่อนตามปริมาณน้ำใช้การได้**

- ภูมิพล 2.ศรีนครินทร์ 3.สิริกิติ์ 4.วชิราลงกรณ 5.รัชชประภา
- ลำปาว 7.ลพบุรี 8.บางยาง 9.สิรินธร 10.ป่าสัก



## ยื่นอีสาน-ใต้ยังมีฝน ย้ำให้ทางไม่กระทบไทยโดยตรง

กรมอุตุนิยมวิทยา พยากรณ์อากาศ ๒๔ ชั่วโมงข้างหน้า ประเทศไทยตอนบนมีการกระจายของฝนลดลง ส่วนภาคตะวันออกเฉียงเหนือตอนบนและภาคใต้ฝั่งตะวันตกมีฝนตกมากกว่าภาคอื่นๆ สำหรับทะเลอันดามันและอ่าวไทยตอนบน คลื่นสูงประมาณ ๒ เมตร ชาวเรือควรเดินเรือด้วยความระมัดระวังและเรือเล็กควรงดออกจากฝั่ง พยากรณ์อากาศสำหรับประเทศไทย ตั้งแต่ ๖.๐๐ น.วันนี้ถึง ๖.๐๐ น.วันพรุ่งนี้

ภาคเหนือ มีฝนฟ้าคะนอง ร้อยละ ๓๐ ของพื้นที่ ส่วนมากบริเวณจังหวัดแพร่ น่าน อุตรดิตถ์ พิษณุโลก เพชรบูรณ์ พิจิตร สุโขทัย กำแพงเพชร และตาก อุณหภูมิต่ำสุด ๒๔-๒๖ องศาเซลเซียส อุณหภูมิสูงสุด ๓๔-๓๖ องศาเซลเซียส ลมตะวันตกเฉียงใต้ ความเร็ว ๑๐-๓๐ กม./ชม.

ภาคตะวันออกเฉียงเหนือ มีฝนฟ้าคะนอง ร้อยละ ๔๐ ของพื้นที่ ส่วนมากบริเวณจังหวัดอุดรธานี หนองคาย บึงกาฬ นครพนม สกลนคร กาฬสินธุ์ มุกดาหาร และขอนแก่น อุณหภูมิต่ำสุด ๒๔-๒๖ องศาเซลเซียส อุณหภูมิสูงสุด ๓๒-๓๕ องศาเซลเซียส ลมตะวันตกเฉียงใต้ ความเร็ว ๑๐-๓๐ กม./ชม.

ภาคกลาง มีฝนฟ้าคะนอง ร้อยละ ๓๐ ของพื้นที่ ส่วนมากบริเวณจังหวัดนครสวรรค์ อุทัยธานี ชัยนาท และกาญจนบุรี อุณหภูมิต่ำสุด ๒๔-๒๕ องศาเซลเซียส อุณหภูมิสูงสุด ๓๔-๓๖ องศาเซลเซียส ลมตะวันตกเฉียงใต้ ความเร็ว ๑๐-๓๐ กม./ชม.

ภาคตะวันออก มีฝนฟ้าคะนอง ร้อยละ ๓๐ ของพื้นที่ ส่วนมากบริเวณจังหวัดระยอง จันทบุรี และตราด อุณหภูมิต่ำสุด ๒๖-๒๘ องศาเซลเซียส อุณหภูมิสูงสุด ๓๒-๓๕ องศาเซลเซียส ลมตะวันตกเฉียงใต้ ความเร็ว ๒๐-๓๕ กม./ชม. ทะเลมีคลื่นสูง ประมาณ ๒ เมตร ส่วนบริเวณที่มีฝนฟ้าคะนองคลื่นสูงมากกว่า ๒ เมตร

ภาคใต้ (ฝั่งตะวันออก) มีเมฆเป็นส่วนมาก กับมีฝนฟ้าคะนอง ร้อยละ ๓๐ ของพื้นที่ ส่วนมากบริเวณจังหวัดชุมพร สุราษฎร์ธานี นครศรีธรรมราช สงขลา และนราธิวาส อุณหภูมิต่ำสุด ๒๔-๒๖ องศาเซลเซียส อุณหภูมิสูงสุด ๓๓-๓๕ องศาเซลเซียส ลมตะวันตกเฉียงใต้ ความเร็ว ๑๕-๓๕ กม./ชม. ทะเลมีคลื่นสูง ๑-๒ เมตร ห่างฝั่งคลื่นสูงประมาณ ๒ เมตร

ภาคใต้ (ฝั่งตะวันตก) มีเมฆเป็นส่วนมาก กับมีฝนฟ้าคะนอง ร้อยละ ๖๐ ของพื้นที่ ส่วนมากบริเวณจังหวัดระนอง พังงา ภูเก็ต กระบี่ ตรัง และสตูล อุณหภูมิต่ำสุด ๒๒-๒๖ องศาเซลเซียส อุณหภูมิสูงสุด ๓๐-๓๔ องศาเซลเซียส ตั้งแต่จังหวัดภูเก็ตขึ้นมา: ลมตะวันตกเฉียงใต้ ความเร็ว ๒๐-๓๕ กม./ชม. ทะเลมีคลื่นสูงประมาณ ๒ เมตร ส่วนบริเวณที่มีฝนฟ้าคะนองคลื่นสูงมากกว่า ๒ เมตร ตั้งแต่จังหวัดกระบี่ลงไป: ลมตะวันตกเฉียงใต้ ความเร็ว ๑๕-๓๕ กม./ชม. ทะเลมีคลื่นสูง ๑-๒ เมตร บริเวณที่มีฝนฟ้าคะนอง คลื่นสูงประมาณ ๒ เมตร

กรุงเทพมหานครและปริมณฑล มีฝนฟ้าคะนอง ร้อยละ ๓๐ ของพื้นที่ ส่วนมากในระหว่างบ่ายถึงค่ำ อุณหภูมิต่ำสุด ๒๖-๒๗ องศาเซลเซียส อุณหภูมิสูงสุด ๓๔-๓๖ องศาเซลเซียส ลมตะวันตกเฉียงใต้ ความเร็ว ๑๕-๓๐ กม./ชม.

## น้ำท่วมอุดรกระทบพื้นที่เกษตรหมีนไร่

น้ำท่วมอุดรธานี ทำพื้นที่การเกษตรทั้งจังหวัดได้รับผลกระทบเกินครึ่งแสน ขณะ อ.กุมภวาปี ยังประสบปัญหา น้ำยังคงท่วม ชังในชุมชน, ถนน, บ้านเรือนราษฎร และ พื้นที่การเกษตร ของต.พันดอน วัดความสูงได้ ๓๐ - ๔๐ ซม. รถเล็กไม่สามารถสัญจร ผ่านไปมาได้ ต้องใช้รถยกสูงเท่านั้น

นายธีระภัทร์ ผิวสวัสดิ์ หัวหน้าสำนักงานป้องกันและบรรเทาสาธารณภัยจังหวัดอุดรธานี เปิดเผยกับสำนักข่าว ไอ.เอ็น.เอ็น. ว่า หลังเกิดฝนตกหนักในช่วงที่ผ่านมาประกอบกับมีมวลน้ำจากจังหวัดใกล้เคียงไหลบ่าเข้ามาอย่างต่อเนื่อง ส่งผลให้ จ.อุดรธานี ต้องประสบปัญหาน้ำท่วมทั้งหมด ๑๕ อำเภอ จาก ๒๐ อำเภอ ล่าสุดคงเหลือพื้นที่ ๓ อำเภอ คือ อ.เมืองอุดรธานี, กุมภวาปี และ หนองหาน ที่ยังคงมีน้ำท่วมขังอยู่ โดยที่ อ.กุมภวาปี พบระดับน้ำยังคงท่วมขังในชุมชน, ถนน, บ้านเรือนราษฎร และ พื้นที่การเกษตร ของต.พันดอน วัดความสูงได้ ๓๐ - ๔๐ ซม. รถเล็กไม่สามารถสัญจรผ่านไปมาได้ ต้องใช้รถยกสูงเท่านั้น เบื้องต้น หน่วยงานที่เกี่ยวข้องได้เข้าไปตั้งโรงครัวประกอบอาหาร พร้อมนำน้ำดื่มสะอาด ลงพื้นที่เข้าไปแจกจ่ายให้กับชาวบ้านแล้ว คาดว่าหากไม่มีฝนตกลงมาเพิ่มสถานการณ์จะกลับเข้าสู่ภาวะปกติภายใน ๒ - ๓ วัน ส่วนที่อ.เมือง และ อ.หนองหาน พบสถานการณ์ไม่น่าเป็นกังวลเนื่องจากมีพื้นที่ประสบอุทกภัยส่วนใหญ่เป็นพื้นที่การเกษตร วัดระดับความสูงได้ประมาณ ๔๐ - ๕๐ ซม. ทั้งนี้จากการประเมินภาพรวมทั้งจังหวัด พบปัจจุบันมีบ้านเรือนราษฎรได้รับผลกระทบจากน้ำท่วมแล้ว ประมาณ ๒๐๐ หลัง ขณะที่พื้นที่การเกษตรได้รับผลกระทบประมาณ ๕๐,๐๐๐ - ๖๐,๐๐๐ ไร่ ซึ่งพื้นที่ที่ระดับน้ำลดลงจนแห้ง เจ้าหน้าที่จะเข้าทำการสำหรับจำนวนพื้นที่ที่ได้รับผลกระทบที่แน่ชัดสำหรับช่วยเหลือตามระเบียบของราชการต่อไป (ไอ เอ็น เอ็น)

### ๓ อ.นครพนม ติดน้ำก้ำยังหนัก-ติดเครื่องต้นน้ำเพิ่ม

๓ อ.นครพนม ติดลำน้ำก้ำยังหนัก กรมชลประทานระดมเครื่องต้นน้ำ - เครื่องสูบน้ำขนาดใหญ่ รวมเกือบ ๔๐ ตัว เร่งระบายลงโขง

นายปริญญา ศักมาตย์ ผู้อำนวยการโครงการชลประทานนครพนม เปิดเผยกับสำนักข่าวไอ.เอ็น.เอ็น. ถึงสถานการณ์อุทกภัยในพื้นที่ว่า ยังคงมีหลายพื้นที่ได้รับผลกระทบ โดยเฉพาะอำเภอที่ติดกับลำน้ำก้ำ เช่น อ.วังยาง, นาแก, นาหว้า โดยเส้นทางน้ำจากหนองหาร จ.สกลนครไปจนถึง อ.ธาตุพนม จ.นครพนม ระยะทางประมาณ ๑๓๐ กิโลเมตร ทางกรมชลประทานมีแผนจะติดตั้งเครื่องผลักดันน้ำทั้งสิ้น ๓๔ ตัว ซึ่งขณะนี้ติดตั้งไปแล้ว ๘ ตัว ที่ โครงการประตูระบายน้ำธารณิศจนฤมิตร อ.ธาตุพนม และจะทยอยติดตั้งจนครบ

นอกจากนี้ ทางกรมชลประทานยังสนับสนุนเครื่องสูบน้ำขนาดใหญ่ อัตราการสูบ ๓ ลูกบาศก์เมตรต่อวินาที อีกหลายตัว ซึ่งปัจจุบันประตูระบายน้ำธารณิศจนฤมิตร สามารถระบายน้ำได้ประมาณ ๕๐ ล้านลูกบาศก์เมตร และเมื่อติดเครื่องผลักดันน้ำ เครื่องสูบน้ำแล้วจะสามารถระบายน้ำจากลำน้ำก้ำให้ออกสู่แม่น้ำโขงได้เร็วขึ้นประมาณวันละ ๓-๔ ล้านลูกบาศก์เมตรต่อวัน

ส่วนจุดที่น้ำท่วมในเขตเมืองอย่างตลาดนาแก อ.นาแก นั้น ทางผู้ว่าราชการจังหวัดนครพนม ได้สั่งการให้ทุกหน่วยงานที่เกี่ยวข้องเข้าไปดูแลช่วยเหลือประชาชนอย่างเต็มที่ ทางชลประทานนครพนม พร้อมสนับสนุนเครื่องไม้เครื่องมือ ทั้งเครื่องสูบน้ำ อุปกรณ์เครื่องกลหนักต่างๆ เข้าช่วยเหลือตลอด ๒๔ ชั่วโมง (ไอ เอ็น เอ็น)

### ปภ.มุกดาหารเตือนประชาชน เก็บข้าวของรับมือน้ำเหนือ

ปภ.มุกดาหาร เตือนประชาชนเตรียมรับน้ำเหนือเนื่องจากระดับน้ำโขงอยู่ในขั้นวิกฤติ พร้อมแจ้งเตือนค้าตลาดอินโดจีน และประชาชนที่อยู่ริมตลิ่งเร่งเก็บข้าวของขึ้นที่สูง

นายสัญญาธวัชช์ ธีรวิเชียร ป้องกันและบรรเทาสาธารณภัยจังหวัดมุกดาหาร กล่าวว่า ระดับน้ำโขงล่าสุดอยู่ที่ ๑๑.๐๕ เมตร จุดวิกฤติอยู่ที่ ๑๒.๕๐ เมตร ห่างจุดวิกฤติ ๑.๔๕ เมตร และปริมาณน้ำยังเพิ่มขึ้น จากเมื่อวันที่ ๓๑ ก.ค. เซนติเมตร อันเป็นผลมาจากมวลน้ำโขงทางเหนือ รวมกับน้ำจากลำน้ำก้ำที่ระบายมาจาก จ.สกลนคร ไหลลงสู่แม่น้ำโขง ทำให้อ.หว้านใหญ่ อ.เมืองมุกดาหาร และ อ.ดอนตาล ที่ติดริมฝั่งแม่น้ำโขง มีระดับน้ำเพิ่มสูงขึ้นต่อเนื่อง และมีน้ำหนุนลำน้ำสาขา ลำห้วยหลักเพิ่มสูงขึ้น สถานที่ก่อสร้างริมเขื่อนริมลำห้วยมุก เขตเทศบาลเมืองมุกดาหาร ขนย้ายเครื่องมือก่อสร้างไม่ทันทำให้หน้าท่วมเสาเข็มและอุปกรณ์ก่อสร้างทั้งหมด ซึ่งขณะนี้ ป้องกันและบรรเทาสาธารณภัยจังหวัดมุกดาหาร ได้ประสานไปยังหน่วยงานในพื้นที่ ๓ อำเภอ พร้อมเตือนชาวบ้านริมฝั่งน้ำลำห้วย ๔ สายและผู้จำหน่ายสินค้าบริเวณชั้นใต้ติดตลาดอินโดจีนเฝ้าติดตามระดับน้ำโขงอย่างใกล้ชิด และให้เก็บข้าวของ ขนย้ายขึ้นที่สูง (เดลินิวส์)

### อำนาจ อ่วม ระดับน้ำลำเซบายเพิ่มสูงขึ้น จัดทีมแพทย์ดูแลชาวบ้าน

เมื่อวันที่ ๓๑ ก.ค. ผู้สื่อข่าวรายงานว่า ระดับน้ำลำเซบายในเขตพื้นที่ติดกับอ.หัวตะพาน จ.อำนาจเจริญ ยังคงน่าเป็นห่วง หลังจากที่ระดับน้ำในลำเซบายมีปริมาณเพิ่มสูงขึ้นอย่างต่อเนื่อง ส่งผลกระทบอย่างหนักต่อชาวบ้านในหมู่บ้านดอนหวาน ต.หัวตะพาน ที่ตอนนี้ถูกตัดขาดจากโลกภายนอก เนื่องจากน้ำในลำเซบายได้ไหลทะลักเข้าท่วมทางเข้าหมู่บ้านเส้นเดียวสูงกว่า ๑.๒ เมตร และยังไหลเข้าท่วมบ้านเรือนประชาชนกว่า ๖๔ หลังคาเรือน พร้อมทั้งระดับน้ำที่ไหลเข้าท่วมยังคงเพิ่มสูงขึ้นเป็น ๖๐ เซนติเมตร และพื้นที่การเกษตรกรรมของชาวบ้าน

พ.อ.จักรพงษ์ จันทรสุทธิประภา ผบ.กกล.รส.จว.อำนาจเจริญ ได้ระดมกำลังเจ้าหน้าที่ทหารเร่งเข้าช่วยเหลือประชาชน พร้อมทั้งตั้งศูนย์บรรเทาสาธารณภัยพักพิงชั่วคราว ที่วัดบ้านดอนหวาน โดยกองร้อยบรรเทาสาธารณภัย ได้ดำเนินการช่วยเหลือประชาชนในพื้นที่บ้านดอนหวาน โดยการจัดกำลังพลและยุทโธปกรณ์ช่วยเหลือ รับส่งผู้ป่วย จัดทีมแพทย์เคลื่อนที่เข้าไปดูแลประชาชน รวมถึงนำเครื่องอุปโภค บริโภคไปแจกจ่ายให้กับประชาชนแล้ว

ด้าน นายสิริรัฐ ชุมอุปการ ผู้ว่าราชการจังหวัดอำนาจเจริญ ได้สั่งการทุกหน่วยเตรียมความพร้อมรับมือตลอด ๒๔ ชั่วโมง ทั้งที่บ้านดอนหวาน อ.หัวตะพาน ที่ระดับน้ำในตอนนี้อยู่ไม่มีท่าทีว่าจะลดลงแต่อย่างใด และอีกหลายพื้นที่ในจ.อำนาจเจริญที่ชาวบ้านยังคงได้รับความเดือดร้อนจากน้ำท่วมอยู่ในขณะนี้ พร้อมทั้งร่วมประสานงานกับทางหน่วยทหารจาก มทบ.๒๒ อุบลราชธานี จัดส่งกำลังพลและเครื่องมือเข้าพื้นที่เพื่อให้ความช่วยเหลือประชาชนที่ประสบภัยในเบื้องต้นแล้ว (ข่าวสด)



## เขื่อนลำปาวเพิ่มระบายน้ำ ๕ อ.กาฬสินธุ์จ่ออ่วมหนัก

กาฬสินธุ์ท่วมระลอก ๒ หลังน้ำในเขื่อนลำปาวสูงถึง ๘๓% ต้องเพิ่มระบายน้ำ ๓๐ ล้านลบ.ม.ต่อวัน ส่งผล ๕ อำเภออ่วมหนัก

สถานการณ์น้ำท่วมในพื้นที่ จ.กาฬสินธุ์ หลังจากได้รับอิทธิจากพายุนีนา ซึ่งจากประมาณน้ำฝนที่ตกลงมาจำนวนมาก ส่งผลให้อ่างเก็บน้ำเขื่อนลำปาวเพิ่มระดับขึ้นอย่างรวดเร็ว และมีปริมาณน้ำไหลเข้าอ่างจำนวนมาก ซึ่งจากสถิติไม่เคยเกิดขึ้นมาก่อนในรอบ ๑๕ ปี ทั้งนี้จากปริมาณน้ำฝนที่ตกลงมาในพื้นที่ และขณะนี้ปริมาณน้ำทางทิศเหนือจาก จ.อุดรธานี ได้ไหลเข้ามาสมทบ ทำให้ปริมาณน้ำในเขื่อนลำปาวล่าสุดสูงถึง ๑,๖๕๖ ล้าน ลบ.ม.จากระดับกักเก็บ ๑,๙๘๐ ล้านลบ.ม.หรือคิดเป็น ๘๓ % แล้ว ซึ่งเจ้าหน้าที่จำเป็นต้องเพิ่มปริมาณระบายลงสู่ลำน้ำปาว เพื่อรองรับน้ำใหม่ โดยนำเรื่องเข้าที่ประชุมคณะทำงานวิเคราะห์สถานการณ์น้ำจังหวัด และที่ประชุมมีมติให้เพิ่มการระบายน้ำจากอ่างเพิ่มเป็น ๓๐ ล้าน ลบ.ม.ต่อวัน จากเดิมเมื่อวานนี้ระบายน้ำวันละ ๒๐ ล้าน ลบ.ม.โดยจะเริ่มระบายน้ำตั้งแต่วันที่ ๑๒.๐๐ น.วันที่ ๓๑ กรกฎาคม ๒๕๖๐ เริ่มจากระดับ ๒๕ ล้าน ลบ.ม.ขึ้นไปจนถึงระดับ ๓๐ ล้าน ลบ.ม. จนถึงเวลา ๐๖.๐๐ วันพรุ่งนี้ ๑ สิงหาคม ๒๕๖๐ และจะประเมินสถานการณ์อีกครั้ง

โดยจากสถานการณ์ดังกล่าวประกอบกับปริมาณน้ำในแหล่งกักเก็บน้ำต่างๆในพื้นที่ท้ายเขื่อนที่มีระดับสูง และแม่น้ำชีหนุนสูงอยู่แล้ว ทำให้ขณะนี้ระดับน้ำโดยเฉพาะพื้นที่ ต.หลุบ อ.เมืองกาฬสินธุ์ และ อ.ยางตลาด อ.กมลาไสย อ.ร่องคำ อ.ฆ้องชัย ซึ่งพื้นที่ตลอดริมฝั่งได้มีปริมาณน้ำจากลำน้ำปาวได้ไหลเอ่อเข้าท่วมพื้นที่นาข้าวขยายวงกว้างเพิ่มขึ้นอย่างต่อเนื่อง ซึ่งมีรายงานว่าในเขต อ.เมืองกาฬสินธุ์ มีนาข้าวถูกน้ำท่วมแล้วกว่า ๓๐,๐๐๐ ไร่ และเริ่มไหลเข้าท่วมบ้านเรือนประชาชนบางส่วนแล้ว โดย นายสุวิทย์ คำดี ผู้ว่าราชการ จ.กาฬสินธุ์ ได้สั่งการให้อำเภอที่จะได้รับผลกระทบทั้งหมด เตรียมรับมือและวางแผนการช่วยเหลือประชาชนอย่างเต็มที่ (ไอ เอ็น เอ็น)

## ผู้ว่าฯเผยน้ำท่วม ๒ อำเภอในสกลนครยังวิกฤต

ผู้ว่าราชการจังหวัดสกลนคร เผย สมเด็จพระเจ้าอยู่หัว ทรงรับสั่งให้ตั้งจุดประกอบอาหารพระราชทานช่วยผู้ประสบภัย ขณะที่ อ.วานรนิวาสและพรรณานิคม สถานการณ์ยังวิกฤต

นายวิทยา จันทร์ฉลอง ผู้ว่าราชการจังหวัดสกลนคร เปิดเผยถึงสถานการณ์น้ำท่วมซึ่งในพื้นที่จังหวัดสกลนครว่า ภาพรวมของพื้นที่ ที่ได้รับผลกระทบ ขณะนี้ มีทั้งสิ้น ๑๓๑ หมู่บ้าน ๕๓ ตำบล ใน ๑๑ อำเภอ ซึ่งจากการตรวจสอบระดับน้ำล่าสุดวันนี้ ภาพรวมลดลง แต่มีจุดวิกฤติ อยู่ที่ อำเภอมอนywaส พรรณานิคม เพราะเป็นพื้นที่รับน้ำจากสายน้ำที่มาจากเทือกเขาภูพาน มวลน้ำยังไหลมาซัดๆ ทำให้น้ำเพิ่มระดับขึ้น ขณะเดียวกัน ระดับน้ำในอ่างเก็บน้ำหนองหานยังไม่ระบายได้เต็มที่ ทั้งนี้หากประเมินสถานการณ์ว่า ถ้าไม่มีฝนตกลงมาเติม และระดับน้ำในหนองหาน ลดลงวันละ ๕-๑๐ เซนติเมตร คาดว่า อย่างช้าในสัปดาห์นี้ ระดับน้ำก็จะลดลง จนกลับเข้าสู่ภาวะปกติ

ทั้งนี้ ผู้ว่าราชการจังหวัดสกลนคร ยังกล่าวถึงการดูแลให้ความช่วยเหลือประชาชน ที่ได้รับความเดือดร้อน ว่า สมเด็จพระเจ้าอยู่หัว ทรงมีรับสั่งให้มีการตั้งจุดประกอบอาหารพระราชทาน ตั้งแต่วันแรกจนถึงวันนี้ และทรงรับสั่งว่า หากระดับน้ำยังไม่ลด ก็ต้องดูประชาชนแบบนี้ไปตลอดตั้งแต่ เข้าถึงคำ

อย่างไรก็ตาม มีการประเมินภาพรวมความเสียหาย เฉพาะในเขตพื้นที่อำเภอเมืองสกลนคร คาดว่า เสียหายไม่ต่ำกว่า ๑,๐๐๐ ล้านบาท เพราะเป็นพื้นที่เขตเศรษฐกิจหัวใจสำคัญของจังหวัด ได้รับผลกระทบทั้งหมด (ไอ เอ็น เอ็น)

## น้ำเขื่อนอุบลรัตน์เพิ่ม-ผู้ว่าฯขอนแก่นสั่งทุกอำเภอรับมือ

ปริมาณน้ำในเขื่อนอุบลรัตน์ จ.ขอนแก่น เพิ่มขึ้น ขณะผู้ว่าฯสั่งทุกอำเภอเตรียมบริหารจัดการปัญหาอุทกภัย

สถานการณ์น้ำในเขื่อนอุบลรัตน์ ล่าสุดยังคงมีปริมาณน้ำเก็บกักอยู่ที่ ๑,๔๖๖ ล้าน ลบ.ม. หรือคิดเป็นร้อยละ ๕๐ ของความจุอ่าง ทำให้ในระยะนี้เขื่อนจำเป็นต้องระบายน้ำเพื่อรักษาสภาพของเขื่อนรวมทั้งรองรับมวลน้ำหนุน ขณะที่เขื่อนน้ำอูน ปัจจุบันมีปริมาณน้ำกักเก็บอยู่ที่ ๖๔๑ ล้าน ลบ.ม. หรือคิดเป็นร้อยละ ๑๒๓ ของความจุอ่าง

ด้าน นายพงษ์ศักดิ์ ปรีชาวิทย์ ผู้ว่าราชการจังหวัดขอนแก่น กล่าวว่า มวลน้ำหนุนจากแม่น้ำพอง และ แม่น้ำชี ที่เริ่มทยอยไหลเข้าสู่พื้นที่ จ.ขอนแก่น ทำให้ขณะนี้หลายจุดมีปริมาณน้ำหนุนขึ้นสูงอย่างต่อเนื่อง และบางจุดได้ไหลเข้าท่วมบ้านเรือนของประชาชน โดยเฉพาะที่ อ.น้ำพอง ซึ่งเป็นพื้นที่รับน้ำด่านแรก จากเขื่อนอุบลรัตน์ ขณะนี้ตนได้สั่งการให้เร่งนำเรือท้องแบนเข้าไปให้ความช่วยเหลือผู้ประสบภัย เนื่องจากระดับน้ำท่วมถนนไม่สามารถสัญจรไปมาได้ ขณะที่พื้นที่ชุมชนเมืองชั้นในนั้น

จากการตรวจสอบระดับน้ำซีหนุน ล่าสุด ที่ ต.ท่าพระ ยังคงอยู่ที่ ๘ เมตร จึงได้ประสานไปยังกรมชลประทานในการบริหารจัดการน้ำในระยื่อนี้อย่างต่อเนื่อง โดยเฉพาะกับการควบคุมประตุน้ำหลักของจังหวัด ที่ตั้งอยู่ในพื้นที่ ต.พระลับ อ.เมือง เพื่อบริหารจัดการน้ำอย่างเป็นระบบ และให้สามารถรองรับกับปริมาณน้ำที่ยังคงไหลเข้าในพื้นที่ จ.ขอนแก่น ส่วนในเขตพื้นที่ชุมชนเมืองชั้นในพบระดับน้ำเริ่มทรงตัว มีแนวโน้มลดระดับลง ซึ่งตนได้เน้นย้ำไปยังนายอำเภอทั้ง ๒๖ อำเภอ ในการเฝ้าระวังและพร้อมรับมือกับภาวะน้ำท่วมฉับพลันและน้ำป่าไหลหลากในระยื่อนี้อย่างต่อเนื่อง เนื่องจากยังคงมีฝนตกลงมา ประกอบกับมวลน้ำหนุนจากพื้นที่จังหวัดข้างเคียงก็ไหลเข้าพื้นที่อย่างรวดเร็วในทุกชั่วโมง (ไอ เอ็น เอ็น)

## เอาไม่อยู่! มวลน้ำล้น “เขื่อนลำคันฉู” ทะลักท่วม “จัตุรัส” อ่วมอีก ๑๘๐ ครอบครัวถูกตัดขาด

มวลน้ำล้นจากเขื่อนลำคันฉู ทะลักเข้าท่วม อ.จัตุรัส จ.ชัยภูมิ อ่วมแล้ว ชาวบ้านหนองลูกช้าง ต.บ้านขาม กว่า ๑๘๐ ครอบครัว ถูกตัดขาดน้ำท่วมสูง ๑-๒ เมตรปิดล้อมหมู่บ้านเดือดร้อนหนัก ไม่มีไฟฟ้าใช้และรถยนต์ทุกชนิดเข้า-ออกไม่ได้ ต้องใช้เรือเท่านั้น วันนี้

มวลน้ำล้น “เขื่อนลำคันฉู” ชัยภูมิ ไหลหลากต่อจาก อ.บำเหน็จณรงค์ ทะลักเข้าท่วม อ.จัตุรัส อ่วมเพิ่มอีกอำเภอแล้ว ชาวบ้านหนองลูกช้างกว่า ๑๘๐ ครอบครัวถูกตัดขาดเดือดร้อนหนักมากน้ำท่วมสูง ๑-๒ เมตรปิดล้อมหมู่บ้าน ไม่มีไฟฟ้าใช้ และรถยนต์ทุกชนิดเข้า-ออกไม่ได้ต้องใช้เรือเท่านั้น ด้านผู้ว่าฯ รุดลงพื้นที่ช่วยเหลือและมอบถุงยังชีพบรรเทาทุกข์ด่วน

ผู้สื่อข่าวรายงานสถานการณ์น้ำท่วม จ.ชัยภูมิ จากอิทธิพลพายุเซินกาทำให้เกิดฝนตกหนักมาต่อเนื่องตลอดช่วงสัปดาห์ที่ผ่านมา ส่งผลให้เขื่อนลำคันฉูมีปริมาณน้ำมากเกินความจุล้นสันเขื่อนทะลักไหลหลากเข้าท่วมพื้นที่ อ.บำเหน็จณรงค์ หนักสุดในรอบหลายสิบปี ตลอดช่วงสัปดาห์ที่ผ่านมา จากระดับน้ำท่วมสูงกว่า ๑.๕ เมตร เริ่มทรงตัวและลดระดับลง ล่าสุดอยู่ที่ ๕๐ ซม.-๑ เมตร มีบ้านเรือนราษฎรถูกน้ำท่วมเสียหายกว่า ๗ ตำบล ๙๕ หมู่บ้าน พื้นที่การเกษตรไร่นาจมน้ำเสียหายกว่า ๕๐,๐๐๐ ไร่

ล่าสุดเข้าวันนี้ (๓๑ ก.ค.) มวลน้ำได้ไหลหลากจาก อ.บำเหน็จณรงค์ ที่ไม่สามารถควบคุมน้ำได้ทะลักเข้าท่วมพื้นที่ อ.จัตุรัส ในเขต ต.บ้านขาม อ.จัตุรัส แล้ว โดยเฉพาะหมู่บ้านหนองลูกช้าง ต.บ้านขาม ประชาชนกว่า ๑๘๐ หลังคาเรือนถูกน้ำท่วมสูงกว่า ๑-๒ เมตร รวมทั้งพื้นที่การเกษตรนาข้าวที่กำลังออกผลผลิตจมน้ำได้รับความเสียหายไม่น้อยกว่า ๘,๐๐๐ ไร่

ทางด้าน นายชูศักดิ์ ตรีสาร ผู้ว่าราชการจังหวัดชัยภูมิ ได้นำคณะเหล่ากาชาดจังหวัดชัยภูมิและหน่วยงานที่เกี่ยวข้องลงพื้นที่ตรวจติดตามสถานการณ์น้ำท่วมบ้านหนองลูกช้าง ต.บ้านขาม อ.จัตุรัส พร้อมมอบถุงยังชีพช่วยเหลือเบื้องต้นเพื่อเป็นขวัญกำลังใจให้แก่ราษฎรผู้ประสบภัยในครั้งนี้

นายสำเภา เทียนขุนทด อายุ ๕๙ ปี บ้านเลขที่ ๓๐ บ้านหนองลูกช้าง ม.๓ ต.บ้านขาม อ.จัตุรัส กล่าวว่า ในหมู่บ้านดังกล่าวมีพื้นที่คล้ายเกาะถูกน้ำท่วมล้อมรอบ และถูกตัดขาดจากโลกภายนอกทันทีเพราะระดับน้ำท่วมสูงกระแสน้ำมีความรุนแรง การเข้าออกชุมชนไม่สามารถใช้รถยนต์ทุกชนิดสัญจรเข้าออกได้ ต้องใช้เรือเพียงอย่างเดียวเท่านั้น คาดว่าจะถูกน้ำท่วมขังในพื้นที่นานต่อจากนี้ไปกว่า ๓ สัปดาห์-๑ เดือน เนื่องจากเป็นแอ่งกระทะไม่สามารถระบายน้ำออกจากพื้นที่ได้ง่าย

รวมทั้งขณะนี้กระแสไฟฟ้าภายในหมู่บ้านใช้การไม่ได้เพราะถูกตัดกระแสไฟทั้งหมดแล้วเพื่อป้องกันอันตรายที่จะเกิดขึ้นจากน้ำท่วมสูง จึงทำให้ราษฎรในพื้นที่กว่า ๑๘๐ ครอบครัวได้รับความเดือดร้อนอย่างหนักมาก (ผู้จัดการ)

## น้ำท่วมโคราช ๑๑ อ.คลี่คลายแล้ว๙-เดือนเฝ้าระวัง

น้ำท่วมโคราช ๑๑ อำเภอ คลี่คลายแล้ว ๙ เหลือ ๒ อำเภอ โดยยังคงมีพื้นที่น้ำท่วมขังบ้านเรือนราษฎร พื้นที่การเกษตร ขณะ ปก. เตือน ประชาชนเฝ้าระวังระดับน้ำอย่างใกล้ชิด

นายสุเทพ รื่นถวิล หัวหน้าสำนักงานป้องกันและบรรเทาสาธารณภัยจังหวัดนครราชสีมา เปิดเผยว่า สถานการณ์อุทกภัยในพื้นที่จังหวัดนครราชสีมา ตั้งแต่วันที่ ๒๖ กรกฎาคม ถึงวันที่ ๑ สิงหาคม ๒๕๖๐ ขณะนี้มีพื้นที่ได้รับผลกระทบ ทั้งสิ้น ๑๑ อำเภอ ๕๘ ตำบล ๕๐๘ หมู่บ้าน ประกอบไปด้วย อ.เทพารักษ์, ชุมพวง, สีดา, บัวลาย, แก้งสนามนาง, โนนแดง, ประทาย, บัวใหญ่, ด้านขุนทด, เมืองยาง, และ ลำทะเมนชัย มีราษฎรประสบภัยจำนวน ๒๗,๘๗๙ ครัวเรือน บ้านเรือนเสียหาย ๑๙๑ หลัง วัด/กุฏิสงฆ์ ๔ หลัง สถานที่ราชการ ๒ แห่ง ถนน ๙๖ สาย สะพาน ๕ แห่ง ยุ้งข้าว ๑ หลัง ฝาย ๑๒ แห่ง อ่างเก็บน้ำ ๓ แห่ง และพื้นที่เกษตรกรรม ๗๕,๒๑๑ ไร่

โดยอำเภอที่สถานการณ์คลี่คลายแล้ว มีทั้งหมดจำนวน ๙ อำเภอ คือ อำเภอเทพารักษ์, ชุมพวง, สีดา, บัวลาย, บัวใหญ่, แก้งสนามนาง, โนนแดง, ตำบลชุมพวง และ ลำทะเมนชัย ส่วนอำเภอที่ยังมีสถานการณ์น้ำท่วมอยู่ มีจำนวน ๒ อำเภอ คือ อำเภอประทาย และ เมืองยาง โดยยังคงมีพื้นที่น้ำท่วมขังบ้านเรือนราษฎร พื้นที่การเกษตร รวม ๑๖ ตำบล ๑๗๘ หมู่บ้าน จึงขอให้ประชาชนในพื้นที่ดังกล่าวเฝ้าระวังระดับน้ำอย่างใกล้ชิด เพื่อไม่ให้เกิดความเสียหายเพิ่มเติมในอนาคต (ไอ เอ็น เอ็น)

#### น้ำท่วมบุรีรัมย์กระทบ ๕ อ. พบอ. พุทไธสงสูง ๔๐ ซม.

น้ำท่วมบุรีรัมย์กระทบ ๕ อำเภอ พบชุมชนในเขตอ.พุทไธสง ยังสูง ๔๐ ซม. เจ้าหน้าที่เร่งระบาย คาดว่าภายในวันนี้สถานการณ์จะกลับเข้าสู่ภาวะปกติ

นายฉัตรณรงค์ ศิริพร ณ ราชสีมา หัวหน้าสำนักงานป้องกันและบรรเทาสาธารณภัยจังหวัดบุรีรัมย์ เปิดเผยกับสำนักข่าว ไอ.เอ็น.เอ็น. ว่า ขณะนี้ในพื้นที่ จ.บุรีรัมย์ พบ ๕ อำเภอ ได้รับผลกระทบจากสถานการณ์น้ำท่วม คือ อ.พุทไธสง, สตึก, แคนดง, นาโพธิ์ และ บ้านใหม่ไชยพจน์ โดยที่อ.พุทไธสง พบว่ายังมีน้ำท่วมในชุมชนเขตเทศบาลตำบลพุทไธสง ระดับสูงประมาณ ๓๐ - ๔๐ ซม. ซึ่งล่าสุดเจ้าหน้าที่จากหลายหน่วยงานได้ระดมกำลังเข้าเร่งระบายมวลน้ำดังกล่าวออก คาดว่าภายในวันนี้สถานการณ์จะกลับเข้าสู่ภาวะปกติ

ขณะที่ ใน ๔ อำเภอที่เหลือ ส่วนใหญ่พบระดับน้ำยังท่วมขังตามพื้นที่การเกษตรสูงประมาณ ๓๐ เซนติเมตร เบื้องต้นพบฝนหยุดตกแล้วส่งผลให้ระดับน้ำลดลงอย่างต่อเนื่อง จึงไม่มีอะไรน่าเป็นกังวล อย่างไรก็ตาม จากการสำรวจความเสียหายภาพรวมทั้งจังหวัด ปัจจุบันพบมีบ้านเรือนประชาชนได้รับผลกระทบแล้ว ๓,๘๕๕ ครัวเรือน

ส่วนพื้นที่การเกษตรได้รับผลกระทบประมาณ ๔,๐๐๐ ไร่ ซึ่งพื้นที่ที่สถานการณ์กลับเข้าสู่ภาวะปกติ เจ้าหน้าที่จะเข้าทำการสำรวจความเสียหายที่ชัดเจนอีกครั้งเพื่อให้ความช่วยเหลือเยียวยาต่อไป (ไอ เอ็น เอ็น)

#### สุรินทร์น้ำท่วม ๖ อำเภอ ผู้ว่าสั่งเร่งแจ้งเตือนปชช.

จ.สุรินทร์ อ่วม ๖ อำเภอ ผู้ว่าฯ สั่งทุกหน่วยงานเร่งแจ้งเตือนเรื่องสถานการณ์น้ำให้ประชาชนทราบล่วงหน้าลดการสูญเสียเร่งระบายน้ำออกจากพื้นที่ป้องกันน้ำท่วมบ้านเรือนในชุมชนหรือเขตเทศบาล จัดเตรียมความพร้อมด้านเครื่องมือ-อุปกรณ์ให้สามารถช่วยเหลือประชาชนผู้ประสบภัยได้ทันที

นายอรรถพร สิงหวิชัย ผู้ว่าราชการจังหวัดสุรินทร์ พร้อมด้วยนายเลิศบุศย์ กองทอง รองผู้ว่าราชการจังหวัดสุรินทร์ ได้ประชุมด่วน หัวหน้าส่วนราชการ เตรียมความพร้อมในการรับมือป้องกันและแก้ไขปัญหาอุทกภัย อันเนื่องมาจากพายุโซนร้อนเซินกา โดยจังหวัดสุรินทร์ มีพื้นที่ได้รับผลกระทบจากพายุโซนร้อน "เซินกา" จำนวน ๖ อำเภอ ได้แก่ อำเภอสำโรงทาบ โนนารายณ์ ชุมพลบุรี จอมพระ ศรีณรงค์ และอำเภอบัวเขต รวม ๒๐ ตำบล ๑,๐๘๒ ครัวเรือน พื้นที่การเกษตร และนาข้าวถูกน้ำท่วมได้รับความเสียหาย ๙,๑๗๘ ไร่ ถนนชำรุด ๑๐ สาย ซึ่งทางจังหวัดได้มอบหมายให้องค์กรปกครองส่วนท้องถิ่นและหน่วยงานที่รับผิดชอบเข้าแก้ไขจนสถานการณ์เริ่มคลี่คลายเข้าสู่ภาวะปกติ ล่าสุดปริมาณน้ำในอ่างเก็บน้ำ ๑๘ อ่าง มีปริมาณ ๑๔๖.๘๘ ล้าน ลบ.ม. คิดเป็นร้อยละ ๙๘.๙๐

นายอรรถพร ได้กำชับนายอำเภอและหัวหน้าส่วนราชการ ให้เฝ้าระวังและติดตามสถานการณ์น้ำอย่างใกล้ชิด พร้อมเรียกประชุมทุกภาคส่วนขึ้น เพื่อเตรียมพร้อมในการช่วยเหลือผู้ประสบอุทกภัย โดยมีข้อสั่งการให้หน่วยงานที่เกี่ยวข้อง แจ้งเตือนเรื่องสถานการณ์น้ำให้ประชาชนทราบล่วงหน้าลดการสูญเสีย เร่งระบายน้ำออกจากพื้นที่ป้องกันน้ำท่วมบ้านเรือนในชุมชนหรือเขตเทศบาล จัดเตรียมความพร้อมด้านเครื่องมือ-อุปกรณ์ ให้สามารถช่วยเหลือประชาชนผู้ประสบภัยได้ทันที จัดทำแผนเผชิญเหตุและจัดเตรียมสถานที่ปลอดภัยเพื่อรองรับการอพยพกรณีเกิดขั้นวิกฤติ (ไอ เอ็น เอ็น)

#### ศรีสะเกษ ๑๓ อ่างเก็บน้ำทะลัก ท่วมพื้นที่เกษตร ๒ หมื่นไร่ เตือนปชช.อพยพอยู่ที่ปลอดภัย

ผู้สื่อข่าวรายงานว่า ขณะนี้อ่างเก็บน้ำ ๑๓ แห่งจากที่มีอยู่ทั้งหมด ๑๖ แห่งของจ.ศรีสะเกษ โดยเฉพาะอ่างเก็บน้ำที่อยู่ติดกับเทือกเขาพนมดงรักตามแนวชายแดนไทย-กัมพูชา ได้แก่ อ่างเก็บน้ำห้วยตึกขุ อ่างเก็บน้ำห้วยสำราญ อ่างเก็บน้ำห้วยศาลา และ อ่างเก็บน้ำไธวัชลาด ปรากฏว่า น้ำได้ล้นสปิลเวย์ไหลทะลักลงมาตามลำห้วยและตามลำน้ำสาขา เอ่อล้นเข้าท่วมพื้นที่ทางการเกษตรของชาวบ้านในเขตหลายอำเภอกว่า ๒๐,๐๐๐ ไร่ รวมทั้งถนนหลายสายถูกน้ำท่วมได้รับความเสียหาย ส่วนบ้านเรือนของชาวบ้าน ยังไม่ได้รับผลกระทบมากนัก



ขณะที่เขื่อนราศีไศลได้ยกประตูระบายน้ำขึ้นสูง ๒.๕๐ เมตร เพื่อให้น้ำในแม่น้ำมูลไหลตามธรรมชาติ จากการสำรวจของ นายบุญประสงค์ นวลสายย์ รักษาราชการแทน หัวหน้าสำนักงานป้องกันและบรรเทาสาธารณภัย จ.ศรีสะเกษ พบว่า การที่เขื่อนราศีไศลยกประตูระบายน้ำสูงขึ้น ยังไม่มีผลกระทบต่อพื้นที่บ้านเรือนไร่นาของชาวบ้านตามเส้นทางที่แม่น้ำมูลไหลผ่านแต่อย่างใด

นายครรชิต ดีหนองยาง นายอำเภอภูสิงห์ เปิดเผยว่า จากการที่ตนพร้อมด้วยเจ้าหน้าที่โครงการชลประทาน จ.ศรีสะเกษ กำหนด ต.ห้วยด็กชู และ สมาชิก อส.อ.ภูสิงห์ ได้ร่วมกันสำรวจ สถานการณ์ระดับน้ำในอ่างเก็บน้ำหลักทั้ง ๔ แห่ง ในพื้นที่อ.ภูสิงห์ ซึ่งเป็นแหล่งต้นน้ำ เนื่องจากเกิดฝนตกหนักต่อเนื่องและมีน้ำป่าไหลเข้าสู่อ่างในห้วงที่ผ่านมาจำนวนมาก จากการตรวจสอบพบว่า ปัจจุบันอ่างเก็บน้ำทั้ง ๔ แห่ง เต็มความจุอ่างและล้นสปิลเวย์ คือ อ่างเก็บน้ำห้วยสำราญ น้ำล้นสปิลเวย์ ประมาณ ๑๐ เซนติเมตร อ่างเก็บน้ำห้วยศาลา ล้นสปิลเวย์ ประมาณ ๑๐ เซนติเมตร อ่างเก็บน้ำห้วยด็กชู น้ำล้นสปิลเวย์ ประมาณ ๑๕ เซนติเมตร และอ่างเก็บน้ำโอร်ตาลัด น้ำล้นสปิลเวย์ ประมาณ ๑๐ เซนติเมตร

นายอำเภอภูสิงห์ กล่าวต่อว่า ในด้านความเสียหาย จากการสำรวจข้อมูลขั้นต้น พบว่ามีถนนในหมู่บ้านและเส้นทางสำหรับใช้ในการเกษตรเสียหาย ๒๕ เส้นทาง ซึ่งตนได้สั่งการให้อบต.ที่เป็นเจ้าของพื้นที่ ได้ดำเนินการปรับปรุงซ่อมแซมเพื่อใช้สัญจรได้ก่อนชั่วคราว และบางส่วนอยู่ในระหว่างรอการซ่อมแซม เนื่องจากต้องรอให้ระดับน้ำลดลงก่อนจึงจะดำเนินการซ่อมแซมได้ ส่วนพื้นที่ทางการเกษตรที่ได้รับผล กระทบ ส่วนใหญ่เป็นที่นา สวนยางพารา ซึ่งมีน้ำท่วมขัง ประมาณ ๑,๐๐๐ ไร่ ทั้งนี้ เนื่องจากอ.ภูสิงห์ เป็นพื้นที่ต้นน้ำและมีอ่างเก็บน้ำหลักทั้ง ๔ แห่ง ซึ่งหากเกิดฝนตกหนักและมีมวลน้ำไหลเข้าสู่อ่าง หากล้นสปิลเวย์เกิน ๕๐-๘๐ เซนติเมตร มวลน้ำจะไหลเข้าสู่พื้นที่รองรับน้ำตามลำห้วยสาขาจาก อ.ภูสิงห์ ชูขันธุ์ ปรางค์ภู์ วังหิน และจะเข้าสู่ตัว อ.เมืองศรีสะเกษ ใช้ระยะเวลาประมาณ ๓ วัน

ด้าน นายธวัช สุระบาล ผวจ.ศรีสะเกษ กล่าวว่า ขอเตือนไปยังประชาชนที่อาศัยอยู่ในที่ลุ่มต่ำริมลำห้วยต่าง ๆ โดยเฉพาะผู้ที่อาศัยอยู่ในบ้านชั้นเดียว ขอให้อพยพไปอยู่ที่สูงและปลอดภัย เพื่อเป็นการป้องกันน้ำท่วมฉับพลันที่อาจจะเกิดขึ้นได้ตลอดเวลา และให้เคลื่อนย้ายทรัพย์สินของมีค่าไปก่อนเพื่อความปลอดภัย ซึ่งขณะนี้ตนได้สั่งการให้นายอำเภอทุกอำเภอประสานงานกับทุกส่วนราชการที่เกี่ยวข้อง เพื่อเตรียมพร้อมรับน้ำท่วมและพร้อมที่จะเข้าไปให้การช่วยเหลือประชาชนที่ประสบอุทกภัยทันที โดยให้เฝ้าระวังระดับน้ำอย่างใกล้ชิดตลอดเวลา ส่วนบริเวณพื้นที่ที่น้ำท่วมได้ลดลงแล้ว คือ อ.กันทรลักษ์ ตนจะร่วมกับ นายเกริกชัย ผ่องแผ้ว นายอำเภอกันทรลักษ์ และนายทรงชัย รุจิราษฎร์ นายกเทศมนตรีเมืองกันทรลักษ์และทุกภาคส่วน ทำการล้างเมืองทำความสะอาดครั้งใหญ่เพื่อให้อำเภอกันทรลักษ์สะอาดสะอ้าน ให้ประชาชนสามารถดำรงชีวิตได้อย่างมีความสุขเช่นเดิมต่อไป (ข่าวสด)