



รายงานการเฝ้าระวังติดตามสถานการณ์น้ำ ๒๔ ชั่วโมง

ศูนย์ป้องกันวิกฤติน้ำ กรมทรัพยากรน้ำ กระทรวงทรัพยากรธรรมชาติและสิ่งแวดล้อม
โทรศัพท์ ๐ ๒๒๙๘ ๖๖๓๑ โทรสาร ๐ ๒๒๙๘ ๖๖๒๙ <http://www.dwr.go.th>

รายงานฉบับที่ ๑๗๙/๒๕๕๙

เวลา ๐๘.๐๐ น.

วันที่ ๒ เมษายน ๒๕๕๙

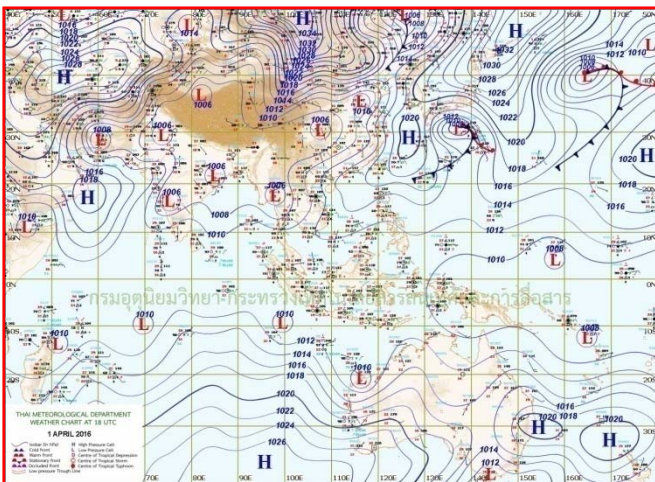
เรื่อง รายงานการเฝ้าระวังติดตามสถานการณ์น้ำ ๒๔ ชั่วโมง

เรียน รมว.ทส. เลขาธิการ รมว.ทส. ปทท.ทส. รอง ปทท.ทส. อทท. รอง อทท. และหน่วยงานที่เกี่ยวข้อง

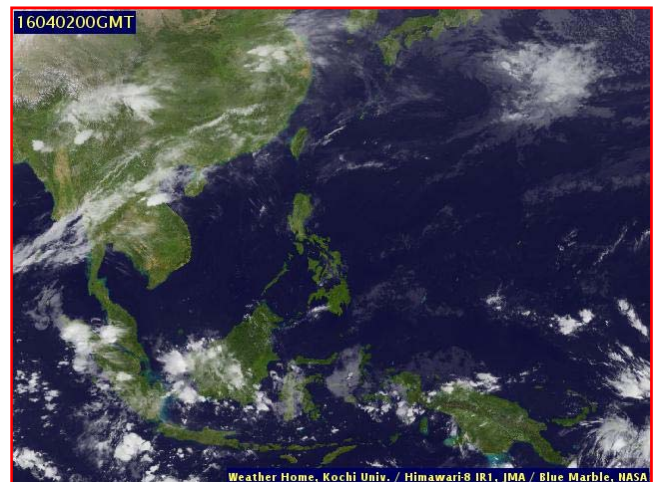
กรมทรัพยากรน้ำขอรายงานการเฝ้าระวังและติดตามสถานการณ์น้ำ ประจำวันที่ ๒ เมษายน ๒๕๕๙ ดังนี้

๑. สภาวะอากาศ ณ เวลา ๐๖.๐๐ น. (ที่มา : กรมอุตุนิยมวิทยา)

คลื่นกระแสลมฝ่ายตะวันตกเคลื่อนเข้าปกคลุมภาคเหนือตอนล่าง ภาคกลางตอนบน และภาคตะวันออกเฉียงเหนือ ประกอบกับมีลมใต้และลมตะวันออกเฉียงใต้พัดนำความชื้นจากทะเลจีนใต้และอ่าวไทยเข้ามาปกคลุมภาคกลาง ภาคตะวันออก และภาคตะวันออกเฉียงเหนือตอนล่าง ลักษณะเช่นนี้ทำให้บริเวณดังกล่าวยังคงมีฝนฟ้าคะนองเกิดขึ้นในระยะนี้

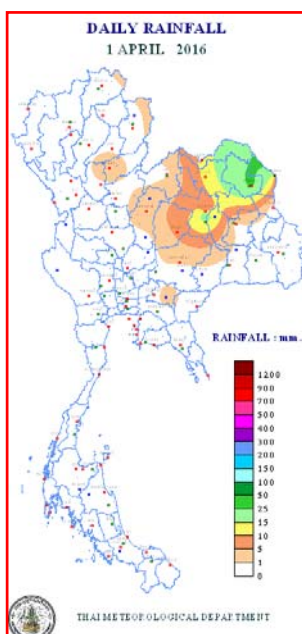


แผนที่อากาศ วันที่ ๒ เม.ย. ๒๕๕๙ เวลา ๐๖.๐๐ น.



ภาพถ่ายจากดาวเทียม วันที่ ๒ เม.ย. ๒๕๕๙ เวลา ๐๗.๐๐ น.

๒. ปริมาณฝนสะสม ณ เวลา ๐๗.๐๐ น. (เมื่อวาน) - ๐๗.๐๐ น. (วันนี้) (ที่มา: กรมอุตุนิยมวิทยา)

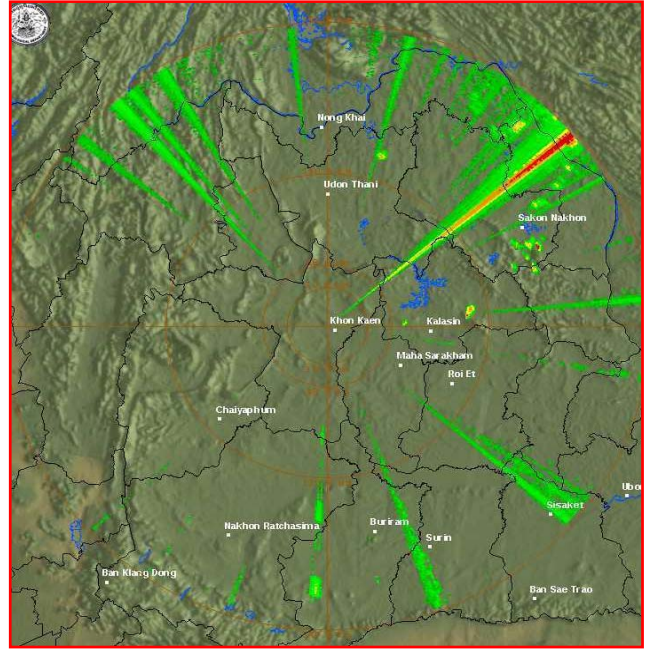


จุดตรวจวัด	ปริมาณฝน (มม.)
จ.สกลนคร	๒๖.๗
จ.นครพนม (สภข.)	๒๓.๙
จ.ขอนแก่น (อ.ท่าพระ สภข.)	๑๘.๑
จ.มหาสารคาม	๑๔.๒
จ.เพชรบูรณ์	๓.๙
จ.อุตรดิตถ์	๒.๑
จ.น่าน (อ.ทุ่งช้าง)	๑.๕

๓. เรดาร์ตรวจอากาศ ณ วันที่ ๒ เมษายน ๒๕๕๙ (ที่มา: กรมอุตุนิยมวิทยา)



สถานีสุวรรณภูมิ เวลา ๐๘.๓๐ น.



สถานีขอนแก่น เวลา ๐๘.๔๕ น.

จากเรดาร์ตรวจอากาศจะพบว่า มีกลุ่มเมฆฝนกระจายบริเวณภาคกลาง ภาคตะวันออก และภาคตะวันออกเฉียงเหนือ

๔. สถานการณ์น้ำในอ่างเก็บน้ำขนาดใหญ่ ณ วันที่ ๑ เมษายน ๒๕๕๙ (ที่มา: กรมชลประทาน)

สภาพน้ำในอ่างเก็บน้ำขนาดใหญ่ ปริมาณน้ำในอ่างฯ ๓๔,๓๘๘ ล้าน ลบ.ม. คิดเป็นร้อยละ ๔๙ (ปริมาณน้ำใช้การได้ ๑๐,๘๙๕ ล้าน ลบ.ม. คิดเป็นร้อยละ ๒๓) ปริมาณน้ำในอ่างฯ เทียบกับปี ๒๕๕๘ (๓๘,๙๓๓ ล้าน ลบ.ม. คิดเป็นร้อยละ ๕๕) น้อยกว่าปี ๒๕๕๘ จำนวน ๔,๕๓๕ ล้าน ลบ.ม. ปริมาณน้ำไหลลงอ่างฯ จำนวน ๑๓.๕๖ ล้าน ลบ.ม. ปริมาณน้ำระบายจำนวน ๕๓.๘๘ ล้าน ลบ.ม. สามารถรับน้ำได้อีก ๓๕,๙๗๒ ล้าน ลบ.ม. ในช่วงฤดูแล้งตั้งแต่ ๑ พฤศจิกายน ๒๕๕๘ ถึงปัจจุบัน ปริมาณน้ำไหลลงอ่างฯ สะสม จำนวน ๓,๔๘๑ ล้าน ลบ.ม. ปริมาณน้ำระบายสะสม จำนวน ๘,๔๓๘ ล้าน ลบ.ม.

อ่างเก็บน้ำ	ปริมาณน้ำในอ่าง		ปริมาณน้ำใช้การได้		ปริมาณน้ำไหลลงอ่าง		ปริมาณน้ำระบาย		ปริมาณน้ำรับได้อีก (ล้าน ม. ^๓) (ความจุที่ รนส.- ปริมาณน้ำปัจจุบัน)
	ปริมาณ (ล้าน ม. ^๓)	% น้ำเก็บกัก	ปริมาณ (ล้าน ม. ^๓)	% น้ำใช้การ	วันนี้ (ล้าน ม. ^๓)	เมื่อวาน (ล้าน ม. ^๓)	วันนี้ (ล้าน ม. ^๓)	เมื่อวาน (ล้าน ม. ^๓)	
๑.ภูมิพล	๔,๔๑๖	๓๓	๖๑๖	๖	๐.๐๐	๐.๐๐	๕.๐๐	๕.๐๐	๙,๐๔๖
๒.สิริกิติ์	๔,๐๓๘	๔๒	๑,๑๘๘	๑๘	๑.๐๐	๑.๐๘	๑๐.๐๑	๑๐.๑๐	๖,๖๐๒
๓.จุฬาภรณ์	๕๙	๓๖	๒๒	๑๗	๐.๐๒	๐.๐๒	๐.๐๐	๐.๐๐	๑๔๘
๔.อุบลรัตน์	๕๘๒	๒๔	๑	๐	๐.๐๐	๑.๘๕	๐.๘๐	๐.๘๐	๑,๘๔๙
๕.ลำปาว	๔๖๑	๒๓	๓๖๑	๑๙	๐.๗๘	๐.๐๐	๕.๐๒	๕.๐๗	๑,๙๘๙
๖.สิรินธร	๑,๐๓๗	๕๓	๒๐๖	๑๘	๐.๔๑	๐.๐๐	๐.๐๐	๐.๔๓	๙๒๙
๗.ป่าสักชลสิทธิ์	๓๑๐	๓๒	๓๐๗	๓๒	๐.๔๙	๐.๔๒	๑.๗๙	๒.๒๔	๖๕๐
๘.ศรีนครินทร์	๑๒,๒๐๒	๖๙	๑,๙๓๗	๒๖	๒.๖๖	๐.๒๙	๘.๐๑	๘.๑๐	๖,๖๔๘
๙.วีรลพการณ	๔,๒๘๖	๔๘	๑,๒๗๔	๒๒	๑.๐๒	๐.๙๔	๑๐.๐๗	๑๐.๐๐	๖,๗๑๔
๑๐.ขุนด่านปราการชล	๘๖	๓๘	๘๒	๓๗	๐.๐๒	๐.๐๔	๐.๑๘	๐.๑๘	๑๔๐
๑๑.รัชชประภา	๔,๑๘๗	๗๔	๒,๘๓๕	๖๖	๑.๙๔	๐.๑๕	๒.๘๔	๘.๖๐	๒,๔๓๓
๑๒.บางบาล	๙๐๓	๖๒	๖๔๓	๕๔	๑.๒๗	๐.๕๓	๔.๐๒	๔.๑๓	๗๗๑

๕. สถานการณ์น้ำในประเทศ ณ วันที่ ๒๙ มีนาคม - ๒ เมษายน ๒๕๕๙ (ที่มา: กรมชลประทาน)

สถานี	แม่น้ำ	อำเภอ	จังหวัด	ระดับ ตลิ่ง (ม.รทก.)	ระดับน้ำ (ม.รทก.)					แนวโน้ม
					จันทร์	พุธ	พฤหัสบดี	ศุกร์	เสาร์	
					๒๙ มี.ค.	๓๐ มี.ค.	๓๑ มี.ค.	๑ เม.ย.	๒ เม.ย.	
P.๑	ปิง	เมือง	เชียงใหม่	๓.๗๐	๐.๙๑	๐.๘๖	๐.๘๑	๐.๘๓	๐.๘๓	ทรงตัว
W.๑C	วัง	เมือง	ลำปาง	๕.๒๐	๐.๐๓	๐.๐๗	๐.๐๓	๐.๐๐	๐.๐๖	เพิ่มขึ้น
Y.๔	ยม	เมือง	สุโขทัย	๗.๔๕	-๐.๔๖	-๐.๕๗	-๐.๕๗	-๐.๕๗	-๐.๕๗	ทรงตัว
N.๖๗	น่าน	ชุมแสง	นครสวรรค์	๒๘.๓๐	๑๘.๕๘	๑๘.๖๒	๑๘.๕๙	๑๘.๖๒	๑๘.๗๐	เพิ่มขึ้น
C.๑๓	เจ้าพระยา	สรรพยา	ชัยนาท	๑๖.๓๔	๑๔.๔๑	๑๔.๓๕	๑๔.๓๓	๑๔.๒๐	๑๔.๑๕	ลดลง
M.๖A	มูล	สตึก	บุรีรัมย์	๕.๔๐	๐.๓๕	๐.๓๕	๐.๓๖	๐.๖๕	๐.๓๕	ลดลง
M.๗	มูล	เมือง	อุบลราชธานี	๗.๐๐	๑.๕๓	๑.๕๘	๑.๖๐	๑.๕๘	๑.๕๒	ลดลง
M.๑๙๑	ลำตะคอง	เมือง	นครราชสีมา	๓.๐๐	๐.๖๒	๐.๖๒	๐.๖๒	๐.๕๔	๐.๖๓	เพิ่มขึ้น
M.๑๕๙	ลำชี	จอมพระ	สุรินทร์	๑๑.๓๐	๑.๙๘	๑.๙๗	๑.๙๗	๑.๙๗	๑.๙๗	ทรงตัว
M.๙๕	ลำเสียวใหญ่	สุวรรณภูมิ	ร้อยเอ็ด	๓.๒๐	๑.๔๒	๑.๔๑	๑.๓๙	๑.๓๘	๑.๓๘	ทรงตัว
X.๖๔	คลองท่าชะ	ท่าชะ	ชุมพร	๑๗.๑๓	๗.๗๔	๗.๖๔	๗.๖๔	๗.๖๔	๗.๖๔	ทรงตัว
X.๑๔๙	คลองกลาย	นบพิตำ	นครศรีธรรมราช	๓๓.๙๖	๒๘.๙๕	๒๘.๙๕	๒๘.๙๔	๒๘.๙๔	๒๘.๙๔	ทรงตัว
X.๒๗๔	แม่น้ำโก-ลก	แว้ง	นราธิวาส	๒๒.๔๐	๑๘.๕๑	๑๘.๔๙	๑๘.๔๘	๑๘.๔๘	๑๘.๔๗	ลดลง
X.๓๗A	แม่น้ำตาปี	พระแสง	สุราษฎร์ธานี	๑๐.๗๖	๔.๖๖	๔.๖๕	๔.๖๔	๔.๖๔	๔.๖๓	ลดลง

*** ยังไม่ได้รับรายงาน

๖. สถานการณ์น้ำในพื้นที่ลุ่มน้ำโขง ณ วันที่ ๓๑ มีนาคม ๒๕๕๙ (ที่มา: MRC : Mekong River Commission)

สถานี	ระดับตลิ่ง (เมตร)	ระดับน้ำ (เมตร)	ต่ำกว่าระดับตลิ่ง (เมตร)	แนวโน้ม
อ.เชียงแสน จ.เชียงราย	๑๑.๘๐	๓.๒๒	๘.๕๘	เพิ่มขึ้น
อ.เชียงคาน จ.เลย	๑๗.๔๐	๔.๙๗	๑๒.๔๓	ลดลง
อ.เมือง จ.หนองคาย	๑๒.๒๐	๒.๘๒	๙.๓๘	ลดลง
อ.เมือง จ.นครพนม	๑๒.๗๐	๒.๑๓	๑๐.๕๗	เพิ่มขึ้น
อ.เมือง จ.มุกดาหาร	๑๒.๘๐	๒.๓๒	๑๐.๔๘	เพิ่มขึ้น
อ.โขงเจียม จ.อุบลราชธานี	๑๕.๕๐	๒.๕๒	๑๒.๙๘	ลดลง

๖. สถานการณ์เตือนภัย Early Warning ณ วันที่ ๒ เมษายน ๒๕๕๙ (ที่มา: สำนักวิจัย พัฒนาและอุทกวิทยา กรมทรัพยากรน้ำ) [เวลา ๑๕.๐๐ น. (เมื่อวาน) - ๐๘.๐๐ น. (วันนี้)]

การแจ้งเตือน	สถานี	การแจ้งเตือน
เตือนสีแดง (อพยพ)	-	-
เตือนสีเหลือง (เตือนภัย)	-	-
เตือนสีเขียว (เฝ้าระวัง)	-	-

*ได้รับข้อมูลจากทาง Social Media โดยโปรแกรม Line ศูนย์อุทกภัย ทน.

๗. เหตุการณ์วิกฤตน้ำปัจจุบัน ณ วันที่ ๒ เมษายน ๒๕๕๙ [เวลา ๑๕.๐๐ น. (เมื่อวาน) - ๐๘.๐๐ น. (วันนี้)]

ไม่มีเหตุการณ์วิกฤตน้ำ

๘. สถานการณ์ภัยแล้ง ณ วันที่ ๒ เมษายน ๒๕๕๙ (ที่มา : กรมป้องกันและบรรเทาสาธารณภัย)

จังหวัดที่ประกาศเขตการให้ความช่วยเหลือผู้ประสบภัยพิบัติกรณีฉุกเฉิน (ภัยแล้ง) ตามระเบียบกระทรวงการคลังว่าด้วยเงินอุดหนุนราชการเพื่อช่วยเหลือผู้ประสบภัยพิบัติกรณีฉุกเฉิน พ.ศ. ๒๕๕๖ จำนวน ๒๖ จังหวัด ๑๔๘ อำเภอ ๖๕๐ ตำบล ๕,๗๐๕ หมู่บ้าน ปัจจุบันยังคงเหลือมีการประกาศเขตฯ (ภัยแล้ง) จำนวน ๒๓ จังหวัด ๑๐๖ อำเภอ ๔๖๕ ตำบล ๓,๗๒๗ หมู่บ้าน

ที่	จังหวัด	อำเภอ	ตำบล	หมู่บ้าน	รายชื่ออำเภอที่ประกาศเขตภัยพิบัติฯ
๑	เชียงใหม่	๑๓	๓๘	๓๑๔	ดอยเต่า สันกำแพง แม่ริม แม่แตง จอมทอง ฮอด พร้าว ดอยหล่อ ดอยสะเก็ด กัลปยามณีวัฒนา เชียงดาว ไชยปราการ ผาง
๒	อุดรดิตถ์	๖	๓๐	๒๓๕	เมืองอุดรดิตถ์ ท่าปลา ทองแสนขัน ตรอน พิชัย น้ำปาด
๓	พะเยา	๖	๓๑	๒๑๑	เมืองพะเยา ดอกคำใต้ แม่ใจ จุน ภูกามยาว เชียงคำ
๔	สุโขทัย	๘	๔๐	๒๘๖	สวรรคโลก ศรีนคร ศรีสำโรง ศรีสันตลักษ์ เมือง คีรีมาศทุ่งเสลี่ยม บ้านด่านลานหอย
๕	นครสวรรค์	๒	๒	๑๙	เมือง ชุมแสง
๖	น่าน	๑	๑	๒	สองแคว
๗	พิจิตร	๑	๒	๑๕	บางมูลนาก
๘	นครราชสีมา	๑๑	๖๓	๖๗๕	ขามสะแกแสง คง บัวลาย แก้มสนามนาง โนนไทย ด่านขุนทด โนนสูง เทพารักษ์ พระทองคำ บัวใหญ่ สูงเนิน
๙	นครพนม	๒	๖	๕๔	นาหว้า โพนสวรรค์
๑๐	มหาสารคาม	๔	๒๗	๓๑๑	กันทรวิชัย โกสุมพิสัย ชื่นชม เชียงยืน
๑๑	บุรีรัมย์	๔	๘	๓๓	เมือง พลับพลาชัย ห้วยราช กระสัง
๑๒	สุรินทร์	๑	๑	๔	จอมพระ
๑๓	ขอนแก่น	๑	๑	๔	ชำสูง
๑๔	กาญจนบุรี	๒	๖	๔๗	ห้วยกระเจา ท่าม่วง
๑๕	เพชรบุรี	๕	๗	๙๘	ชะอำ แก่งกระจาน บ้านลาด เขาย้อย ท่ายาง
๑๖	ชัยนาท	๔	๑๒	๑๒๑	มโนรมย์ หนองมะโมง วัดสิงห์ เนินขาม
๑๗	สระบุรี	๔	๑๙	๙๗	มวกเหล็ก วังม่วง เฉลิมพระเกียรติ หนองแซง
๑๘	สระแก้ว	๔	๒๘	๒๔๖	โคกสูง วัฒนานคร ตาพระยา อรัญประเทศ
๑๙	จันทบุรี	๑๐	๕๙	๔๙๐	มะขาม โป่งน้ำร้อน สอยดาว แก่งหางแมว ชลุม นายายอาม เมืองเขาคิชฌกูฏ ท่าใหม่ แหลมสิงห์
๒๐	ชลบุรี	๑	๑	๗	เกาะสีชัง
๒๑	ตราด	๗	๓๖	๒๔๙	เมืองตราด เขาสมิง แหลมงอบ คลองใหญ่ บ่อไร่ เกาะกูด เกาะช้าง
๒๒	สตูล	๕	๑๕	๖๕	ละงูทุ่งหว้า มะนัง เมือง ควนโดน
๒๓	กระบี่	๔	๒๒	๑๔๔	คลองท่อม เกาะลันตา ลำทับ เมืองกระบี่
รวม ๒๓ จังหวัด		๑๐๖	๔๖๕	๓,๗๒๗	

๙. การคาดหมายลักษณะอากาศ ๗ วันข้างหน้า (ระหว่างวันที่ ๓ - ๘ เมษายน ๒๕๕๙)

ในวันที่ ๓ เม.ย. คลื่นกระแสลมฝ่ายตะวันตกจากประเทศเมียนมา เคลื่อนเข้ามาปกคลุมภาคเหนือตอนล่าง ภาคกลางตอนบน และภาคตะวันออกเฉียงเหนือ ประกอบกับมีลมตะวันออกเฉียงใต้พัดนำความชื้นจากทะเลจีนใต้และอ่าวไทยเข้าปกคลุมภาคเหนือตอนล่าง ภาคกลาง และภาคตะวันออกเฉียงเหนือ ลักษณะเช่นนี้ทำให้ประเทศไทยตอนบนมีฝนฟ้าคะนองบางแห่ง

ส่วนในช่วงวันที่ ๔ - ๘ เม.ย. ความกดอากาศต่ำเนื่องจากความร้อนปกคลุมประเทศไทยตอนบน ทำให้บริเวณดังกล่าวมีอากาศร้อนโดยทั่วไป และมีอากาศร้อนจัดบางพื้นที่

จึงเรียนมาเพื่อโปรดทราบ

นายสุพจน์ โตวิจักษณ์ชัยกุล
อธิบดีกรมทรัพยากรน้ำ