

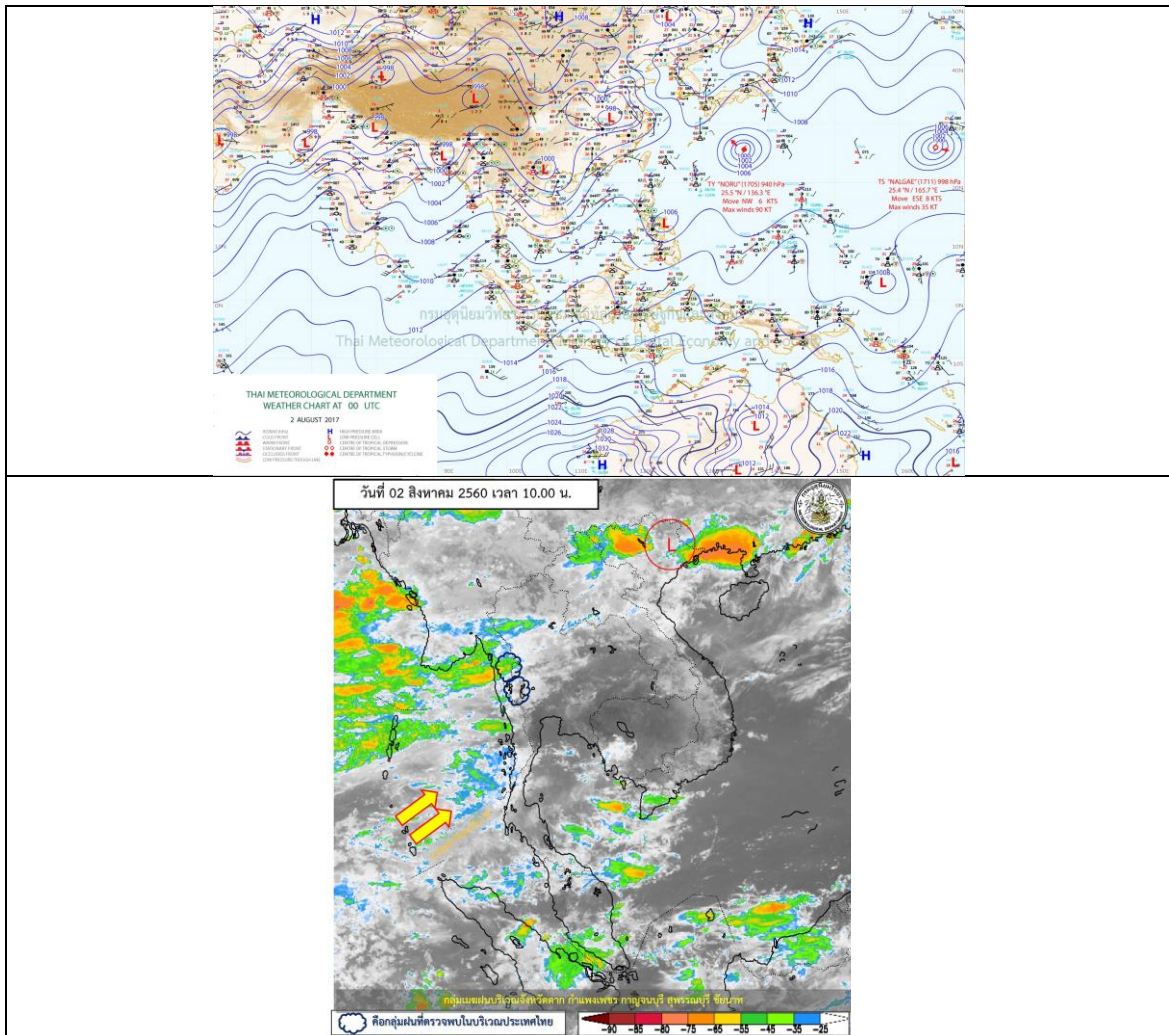
## รายงานสถานการณ์น้ำและคาดการณ์น้ำในพื้นที่ ลุ่มน้ำโขง-ซี-มูล วันที่ 2 สิงหาคม 2560

### 1. พยากรณ์อากาศ

ตารางที่ 1 พยากรณ์อากาศ วันที่ 2 ส.ค. 2560

ภาคตะวันออกเฉียงเหนือ	มีฝนฟ้าคะนอง ร้อยละ 30 ของพื้นที่
	ส่วนมากบริเวณจังหวัดอุดรธานี หนองคาย บึงกาฬ นครพนม
	สกลนคร ขอนแก่น มุกดาหาร และอุบลราชธานี
	อุณหภูมิต่ำสุด 25-26 องศาเซลเซียส อุณหภูมิสูงสุด 32-35 องศาเซลเซียส ลมตะวันตกเฉียงใต้ ความเร็ว 10-30 กม./ชม.

ที่มา : [https://www.tmd.go.th/daily\\_forecast.php](https://www.tmd.go.th/daily_forecast.php)



รูปที่ 1 พยากรณ์อากาศ วันที่ 2 ส.ค. 2560



## 2. สรุประดับน้ำรายวัน

สรุปลสถานการณ์น้ำของพื้นที่ลุ่มน้ำโขง ชี มูล ประจำวันที่ 2-8 ต.ค. 60

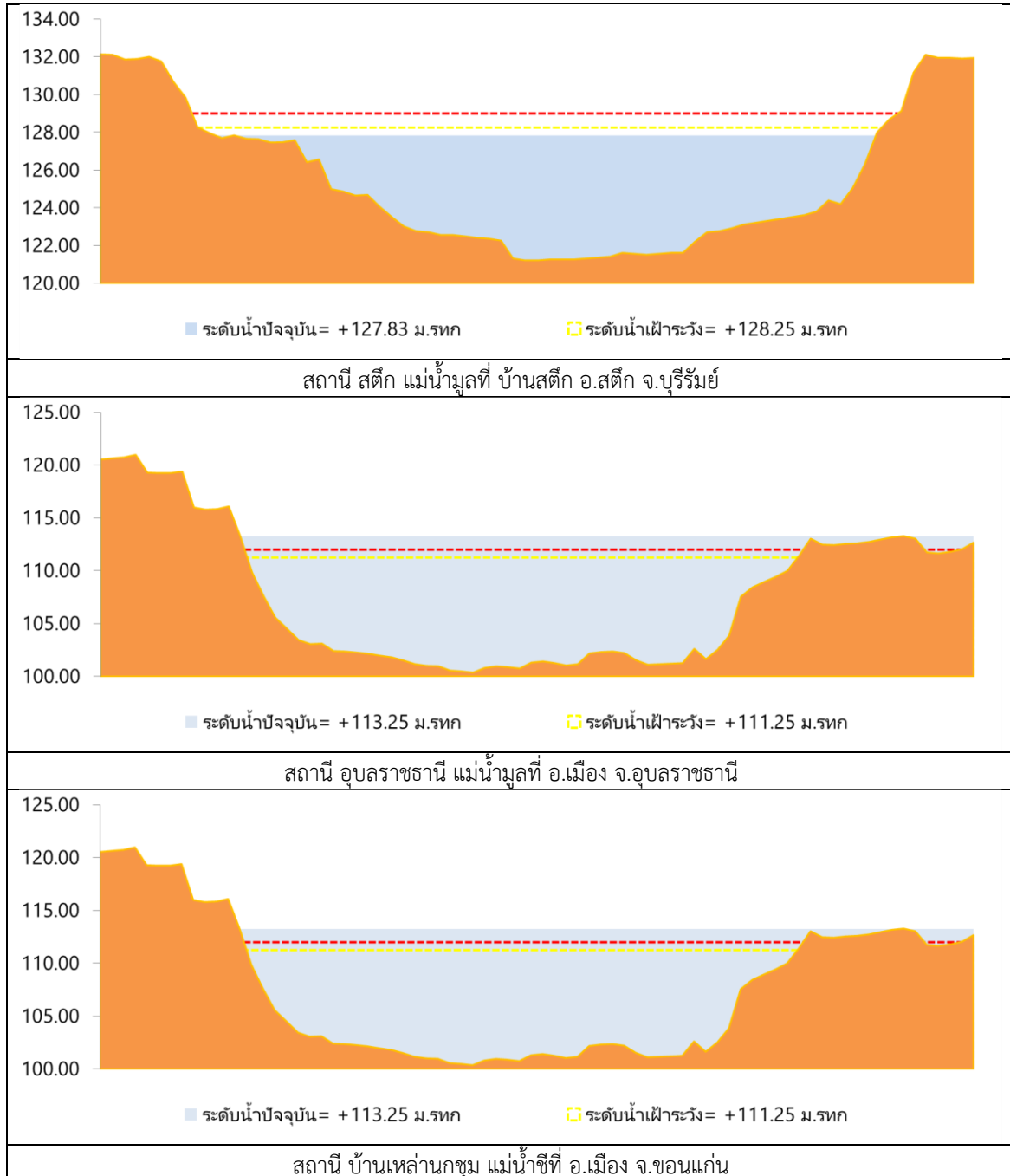
หมายเหตุ: แนวโน้มทิศทางของค่าระดับน้ำในแต่ละวันที่คาดการณ์ล่วงหน้า 1 วัน

ลำดับที่	สถานี	ชื่อ	ข้อมูล (ม.ทก.)		ระดับน้ำ (ม.ทก.)												แนวโน้ม
			ค่า HI	ค่า HH	27 ต.ค. 60	28 ต.ค. 60	29 ต.ค. 60	30 ต.ค. 60	31 ต.ค. 60	1 ต.ค. 60	2 ต.ค. 60	3 ต.ค. 60	4 ต.ค. 60	5 ต.ค. 60			
1	น้ำโขง	หนองคาย	165.05	165.85	161.64	161.64	161.65	161.65	161.65	163.29	163.04	162.72	158.04	158.08	158.10	ลดลงเล็กน้อย	
2	น้ำโขง	หนองคาย	142.46	145.38	140.60	140.60	140.61	140.61	140.98	141.12	141.17	134.65	134.63	134.64	134.64	ลดลงเล็กน้อย	
3	น้ำโขง	อ.เชียงแสน อ.เชียงคำ อ.เชียงฝั้น อ.เชียงคาน	146.59	147.34	147.44	147.44	148.29	148.44	148.44	146.27	146.33	146.04	140.35	140.39	140.03	ลดลงเล็กน้อย	
4	น้ำชี	บ้านเขว อ.เมือง จ.มหาสารคาม	137.65	138.40	137.25	137.25	137.95	138.35	138.39	138.39	138.39	138.54	136.39	136.28	136.21	ลดลง	
5	น้ำชี	บ้านเขว อ.เมือง จ.มหาสารคาม	210.05	210.80	203.86	203.86	204.92	205.18	204.09	203.65	202.98	201.21	201.03	200.95	200.95	ลดลง	
6	น้ำชี	บ้านดัก จ.มหาสารคาม	143.06	143.81	142.45	142.45	143.28	143.41	143.23	143.30	143.10	140.42	140.34	140.28	140.28	ลดลง	
7	น้ำชี	บ้านเขว อ.เมือง จ.มหาสารคาม	121.25	122.00	120.48	120.48	120.73	120.93	120.94	120.95	120.95	120.02	119.78	119.57	119.57	ลดลง	
8	น้ำชี	อ.เมือง จ.ขอนแก่น	151.26	152.01	149.96	149.96	150.93	151.27	151.41	151.42	151.03	149.92	149.91	149.94	149.94	ลดลงเล็กน้อย	
9	น้ำชี	บ้านเขว อ.เมือง จ.มหาสารคาม	130.99	131.74	130.09	130.09	130.51	130.87	131.37	131.59	131.76	129.08	128.98	129.07	129.07	ลดลงเล็กน้อย	
10	น้ำชี	อ.เชียงฝั้น อ.เชียงคาน	148.95	149.70	148.29	148.29	149.38	149.70	149.41	149.42	149.27	146.95	147.07	147.16	147.16	ลดลงเล็กน้อย	
11	น้ำมูล	บ้านดัก อ.สตึก จ.บุรีรัมย์	128.25	129.00	127.08	127.08	127.07	127.81	127.82	127.83	127.83	129.28	129.31	129.26	129.26	ขึ้นเล็กน้อย	
12	น้ำมูล	อ.เมือง จ.อุบลราชธานี	111.25	112.00	111.26	111.26	111.50	111.67	112.44	112.85	113.25	110.83	110.93	111.02	111.02	ลดลงเล็กน้อย	

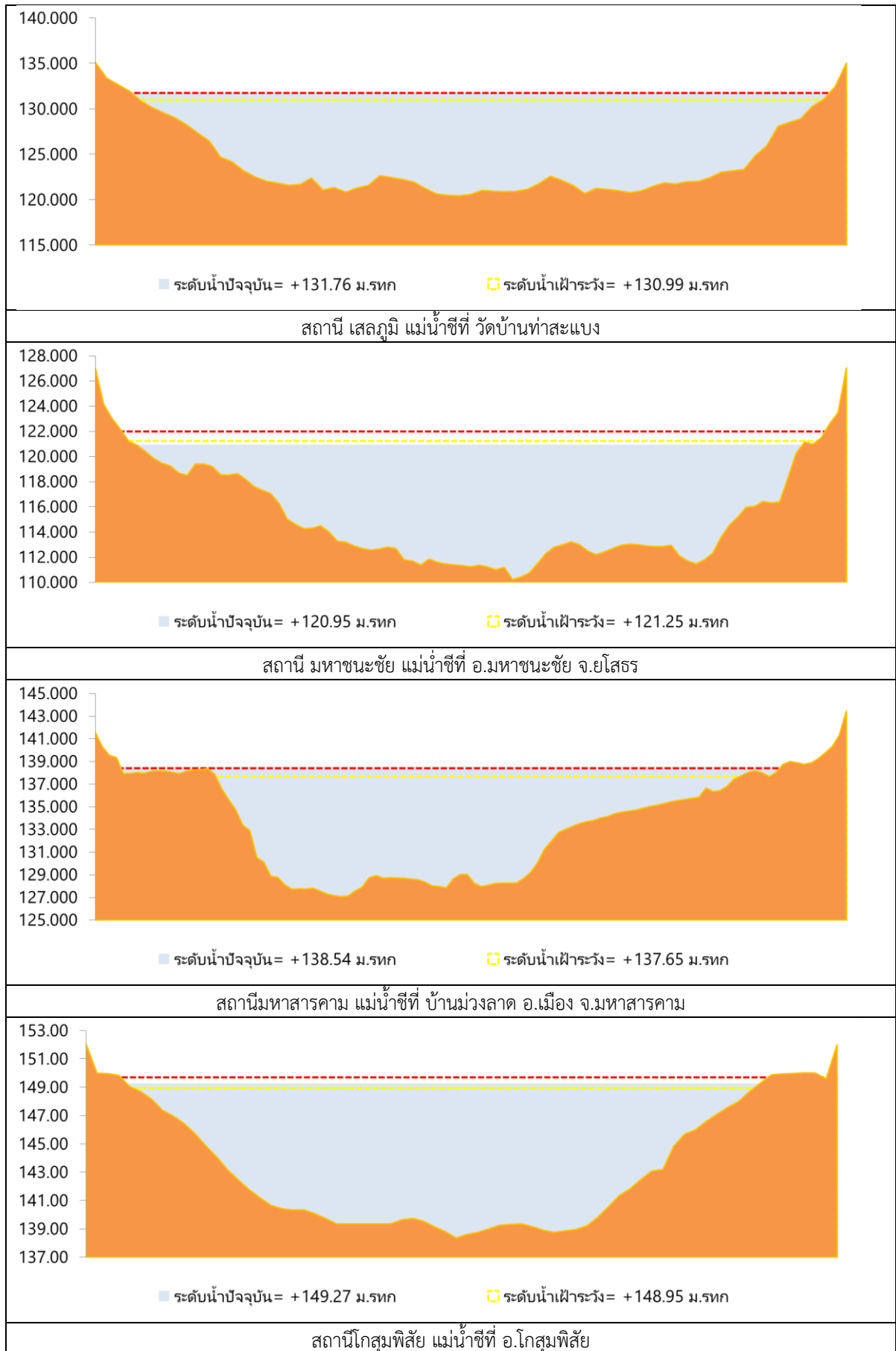
พจนานุกรม - 11-แจ้งข้อมูลในแผนที่แนบมา  
-11H- ระดับน้ำสูงสุดของสถานี

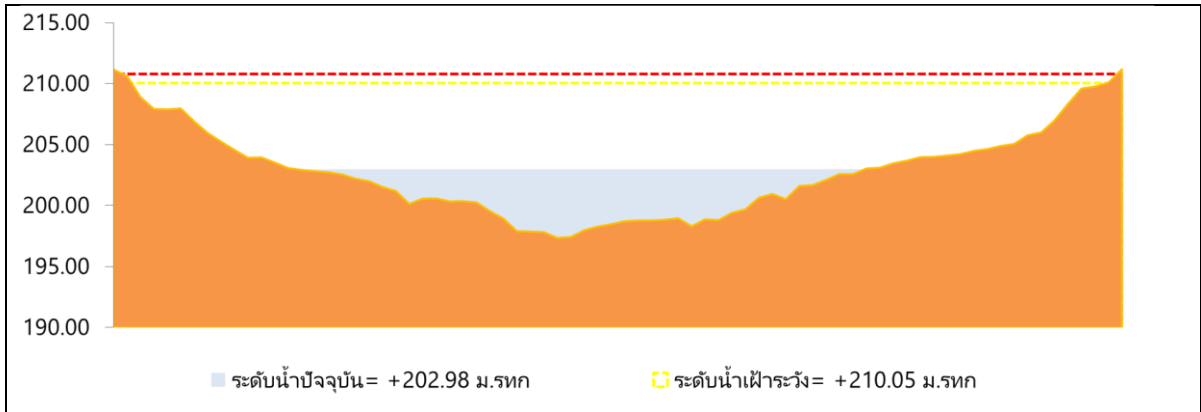


## 2.1 ระดับน้ำในลำน้ำ

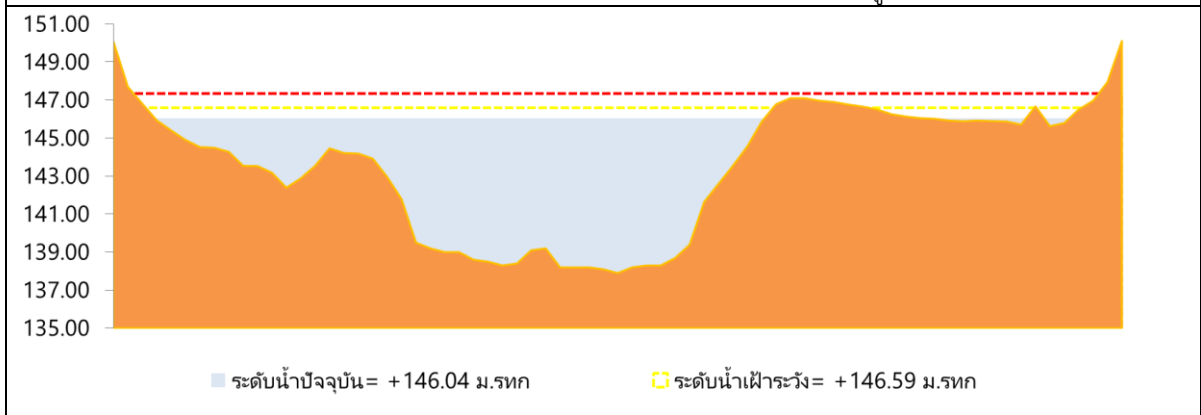


รูปที่ 2 กราฟระดับน้ำในลำน้ำ

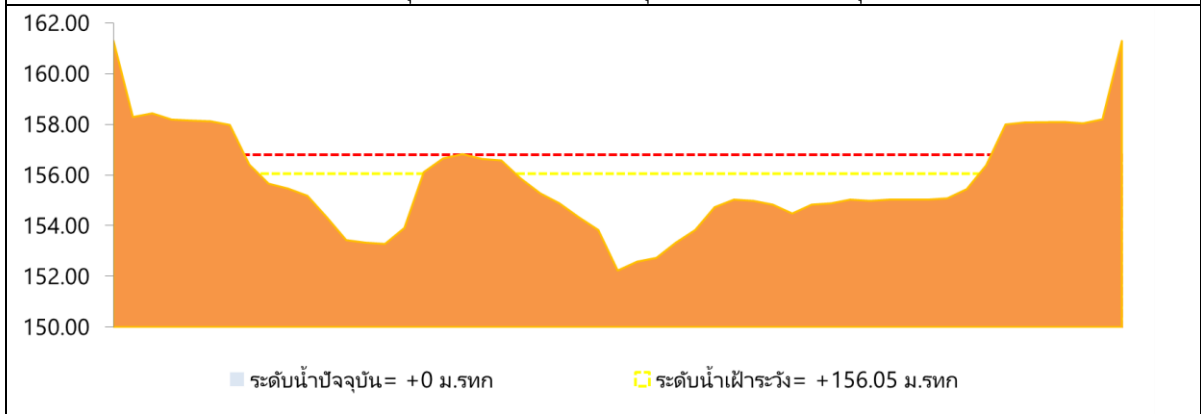




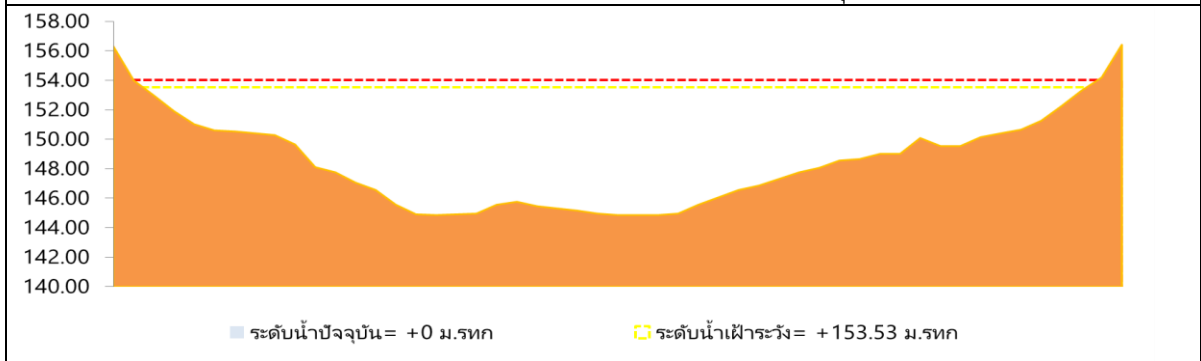
สถานีน้ำชี แม่น้ำชีที่บ้านหนองอ้อ อ.หนองบัวระเหว จ.ชัยภูมิ



สถานีกุฉินารายณ์ แม่น้ำชีที่ อ.กุฉินารายณ์ จ.กาฬสินธุ์



สถานีลำปลายมาศ ที่บ้านหนองแสง อ.ลำปลายมาศ จ.บุรีรัมย์

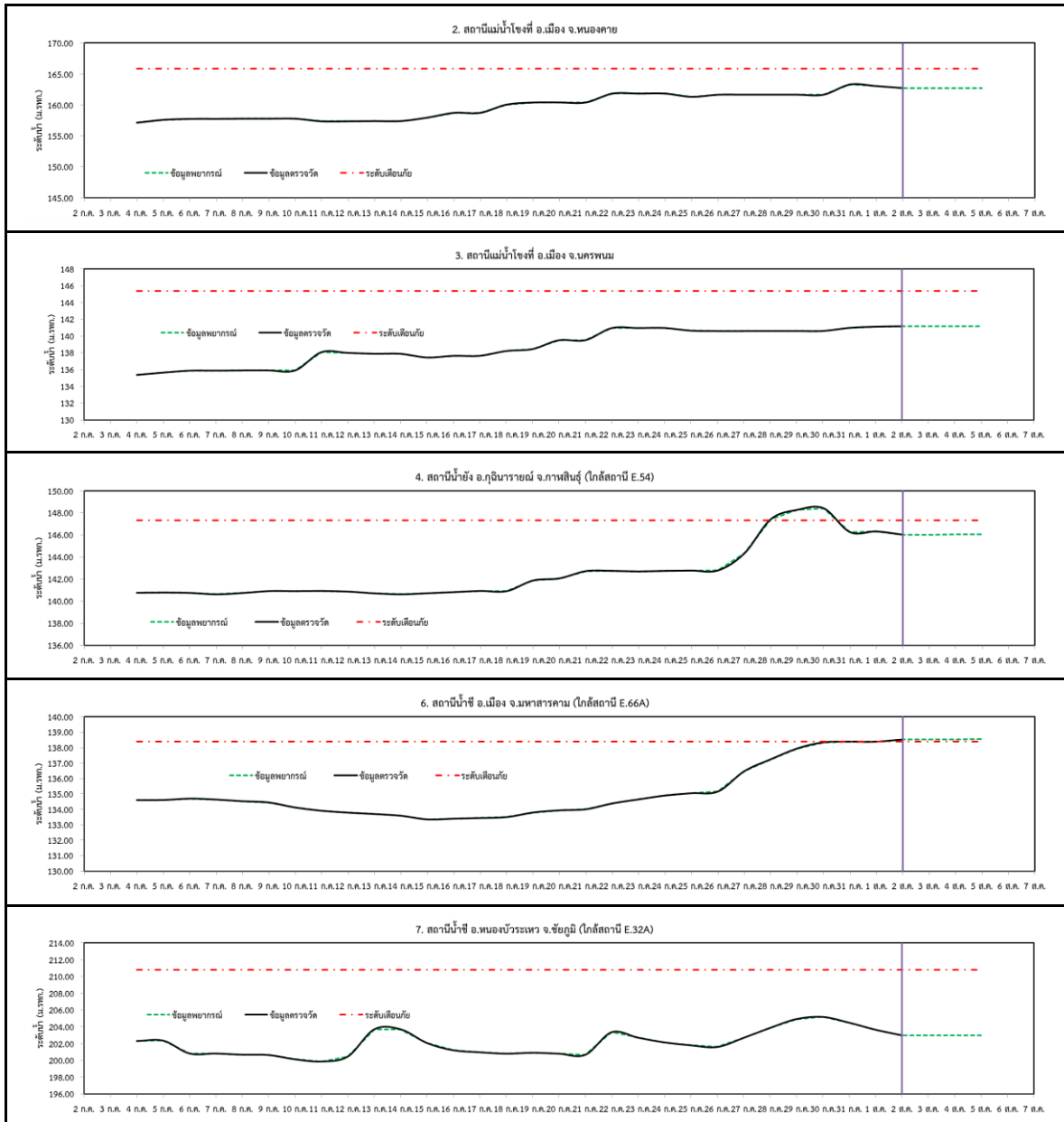


สถานีแม่น้ำสงคราม แม่น้ำสงครามที่บ้านท่าห้วยหลัว อ.เพ็ญ จ.อุดรธานี

รูปที่ 2 กราฟระดับน้ำในลำน้ำ (ต่อ)



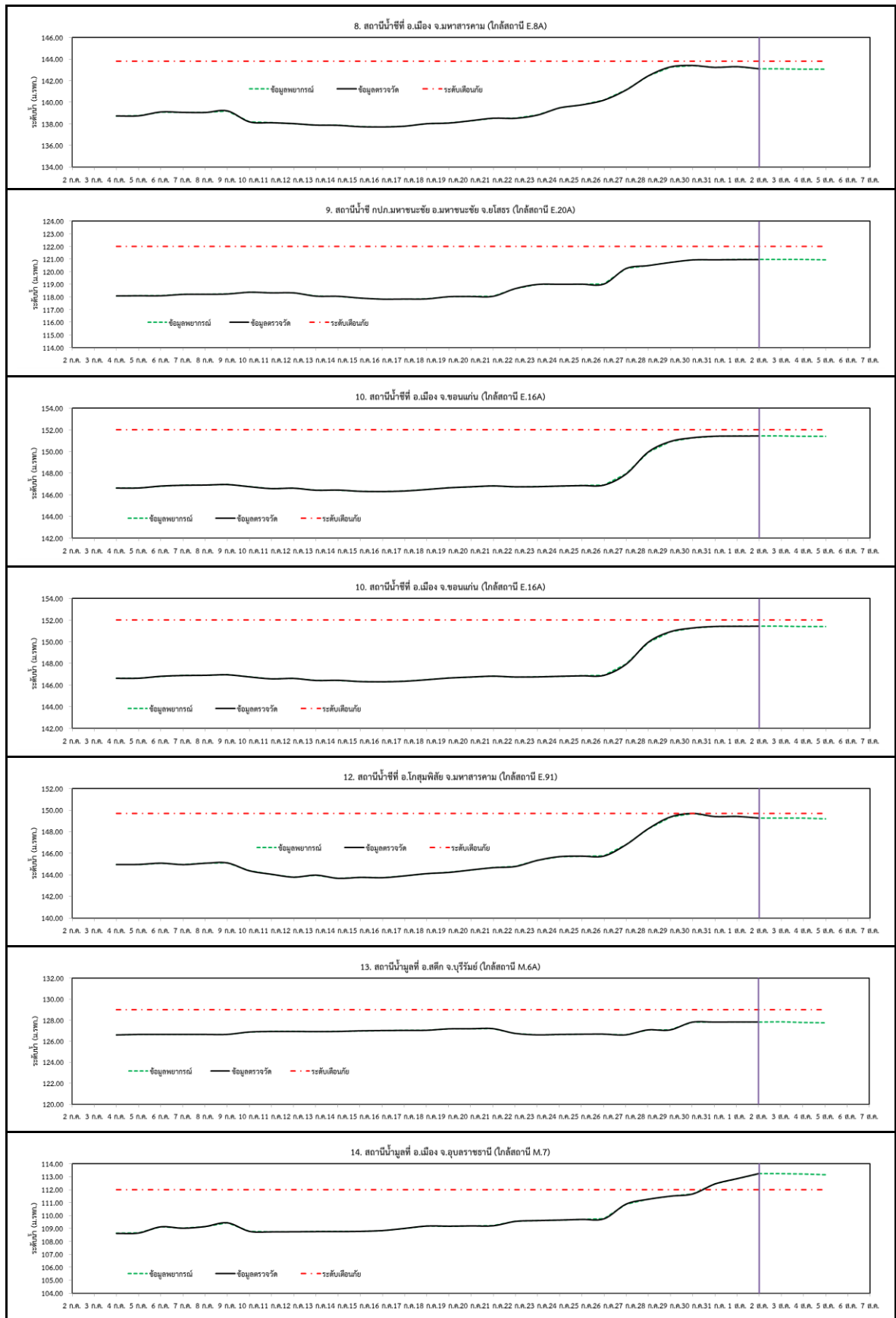
### 3. ผลการวิเคราะห์สถานการณ์น้ำ



รูปที่ 3 กราฟระดับน้ำย้อนหลัง 30 วัน และค่าพยากรณ์



โครงการเพิ่มประสิทธิภาพระบบพยากรณ์และเตือนภัยทรัพยากรน้ำ  
สรุปสถานการณ์น้ำของพื้นที่ลุ่มน้ำโขง ชี มูล



รูปที่ 3 กราฟระดับน้ำย้อนหลัง 30 วัน และค่าพยากรณ์ (ต่อ)



#### 4. สรุปสถานการณ์

- 1) ระดับน้ำอยู่ในเกณฑ์ปกติ ได้แก่
  - อ.เพ็ญ จ.อุดรธานี
  - อ.เมือง จ.หนองคาย
  - อ.เมือง จ.นครพนม
  - อ.กุฉินารายณ์ จ.กาฬสินธุ์
  - อ.ลำปลายมาศ จ.บุรีรัมย์
  - อ.หนองบัวระเหว จ.ชัยภูมิ
  - อ.มหาชนะชัย จ.ยโสธร
  - อ.สตึก จ.บุรีรัมย์
  
- 2) ระดับน้ำอยู่ในเกณฑ์เสี่ยง
  - อ.เมือง จ.มหาสารคาม
  - อ.เมือง จ.ขอนแก่น
  - อ.โกสุมพิสัย จ.มหาสารคาม
  
- 3) ระดับน้ำอยู่ในเกณฑ์วิกฤติ
  - อ.เมือง จ.มหาสารคาม
  - อ.ทุ่งเขาหลวง จ.ร้อยเอ็ด
  - อ.เมือง จ.อุบลราชธานี"