

## สรุปสถานการณ์น้ำของประเทศ วันที่ ๒ สิงหาคม ๒๕๖๐

๑. **ฝน** การคาดหมายปริมาณฝน (มิลลิเมตร) เดือน กรกฎาคม สิงหาคม และกันยายน ๒๕๖๐ เปรียบเทียบกับค่าปกติ [ค่าปกติ = ค่าเฉลี่ยฝนในคาบ ๓๐ ปี (๒๕๒๔ - ๒๕๕๓)] มีรายละเอียดตามตาราง/

ภาค/เดือน (ปริมาณฝนคาดการณ์)	กรกฎาคม		สิงหาคม		กันยายน	
	ค่าประมาณ (มม.)	ความหมาย	ค่าประมาณ (มม.)	ความหมาย	ค่าประมาณ (มม.)	ความหมาย
เหนือ	๑๓๐ - ๒๑๐ มม.	ใกล้เคียงค่าปกติ	๑๕๐ - ๒๕๐ มม.	สูงกว่าค่าปกติเล็กน้อย	๒๑๐ - ๒๕๐ มม.	สูงกว่าค่าปกติ
ตะวันออกเฉียงเหนือ	๒๑๐ - ๓๒๐ มม.	สูงกว่าค่าปกติ	๒๐๐ - ๓๐๐ มม.	ต่ำกว่าค่าปกติเล็กน้อย	๒๕๐ - ๓๓๐ มม.	สูงกว่าค่าปกติ
กลาง	๑๑๐ - ๑๙๐ มม.	ใกล้เคียงค่าปกติ	๑๓๐ - ๒๑๐ มม.	สูงกว่าค่าปกติเล็กน้อย	๒๒๐ - ๓๔๐ มม.	สูงกว่าค่าปกติ
ตะวันออกเฉียงเหนือ	๒๒๐ - ๓๕๐ มม.	สูงกว่าค่าปกติ	๑๖๐ - ๒๑๐ มม.	ต่ำกว่าค่าปกติ	๒๕๐ - ๔๐๐ มม.	สูงกว่าค่าปกติเล็กน้อย
ภาคใต้ฝั่งตะวันออก	๙๐ - ๑๖๐ มม.	สูงกว่าค่าปกติเล็กน้อย	๑๐๐ - ๑๗๐ มม.	สูงกว่าค่าปกติเล็กน้อย	๑๑๐ - ๑๗๐ มม.	ต่ำกว่าค่าปกติเล็กน้อย
ภาคใต้ฝั่งตะวันตก	๒๒๐ - ๓๕๐ มม.	ต่ำกว่าค่าปกติเล็กน้อย	๑๓๐ - ๔๖๐ มม.	ต่ำกว่าค่าปกติเล็กน้อย	๒๕๐ - ๓๕๐ มม.	ต่ำกว่าค่าปกติ
กรุงเทพฯ และปริมณฑล	๑๓๐ - ๒๑๐ มม.	ใกล้เคียงค่าปกติ	๑๖๐ - ๒๗๐ มม.	สูงกว่าค่าปกติเล็กน้อย	๓๒๐ - ๓๙๐ มม.	สูงกว่าค่าปกติเล็กน้อย

ที่มาข้อมูล : กรมอุตุนิยมวิทยา พยากรณ์อากาศ ๓ เดือน ([http://www.tmd.go.th/3month\\_forecast.php](http://www.tmd.go.th/3month_forecast.php))

ปริมาณฝน ณ วันที่ ๓๑ กรกฎาคม ๒๕๖๐	หน่วย	เหนือ	กลาง	ต.เฉียงเหนือ	ตะวันออก	ตะวันตก	ใต้	ทั้งประเทศ
ฝนสูงสุด ๒๔ ชม.	มม.	๒๔.๓	๑.๐	๑๒.๗			๑๒.๕.๓	๑๒.๕.๓
สถานีอุตุนิยมวิทยา		ทุ่งช้าง น่าน	ชัยนาท สกษ.	นครพนม สกษ.	ไม่มีฝน	ไม่มีฝน	ตะกั่วป่า พังงา	ตะกั่วป่า พังงา
ฝนสะสมปี ๕๙	มม.	๖๒๙.๔ +๑๕๒.๘	๕๘๕.๖ +๑๑๓.๗	๗๔๘.๕ +๒๙๕.๙	๙๑๕.๒ +๒๖๗.๓	๕๐๐.๑ +๑๐๐.๙	๘๓๑.๐ +๖๔๐.๑	๗๒๙.๘ + ๓๐๓.๐
ฝนสะสมปี ๖๐	มม.	๗๘๒.๒ +๒๐%	๖๙๙.๓ +๑๖%	๑๐๔๔.๔ +๒๘.๓%	๑๑๘๒.๕ +๒๓%	๖๐๑.๑ +๑๗%	๑๔๗๑.๑ +๔๕%	๑๐๓๒.๕ + ๒๙%
ฝนสะสม ๓๐ ปี	มม.	๖๒๔.๔	๖๐๗.๔	๗๕๖.๒	๙๖๙.๗	๕๕๖.๖	๘๗๖.๒	๗๕๙.๙

ที่มาข้อมูล : กรมอุตุนิยมวิทยา สรุปลักษณะอากาศรายวัน (<http://www.tmd.go.th/climate/climate.php>)

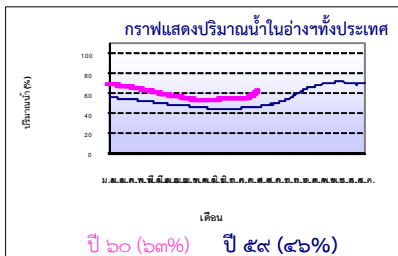
ปริมาณฝนสูงสุด ๒๔ ชม.เพิ่มเติม กรมอุตุนิยมวิทยาได้รายงานเพิ่มเติมโดยการบันทึกของเจ้าหน้าที่เป็นรายวัน ณ เวลา ๐๗.๐๐ น. ของวันนี้ : - ไม่มี -

### ๒. น้ำในอ่างเก็บน้ำขนาดใหญ่



ปริมาณน้ำในอ่าง	หน่วย	เหนือ	กลาง	ต.เฉียงเหนือ	ตะวันออก	ตะวันตก	ใต้	ทั้งประเทศ
น้ำในอ่างปี ๕๙	ล้าน(ลบ.ม) %	๘,๙๖๕ ๓๖%	๔๒๒ ๓๑%	๒,๖๕๗ ๓๒%	๔๑๖ ๒๗%	๑๕,๓๓๕ ๕๘%	๔,๗๗๘ ๕๘%	๓๒,๖๓๐ ๔๖%
น้ำในอ่างปี ๖๐ ๑ ส.ค. ๖๐	ล้าน(ลบ.ม) %	๑๓,๐๕๐ +๑๗% ๕๓%	๖๗๑ +๑๘% ๔๙%	๖,๐๑๐ +๔๐% ๗๒%	๗๙๓ +๒๕% ๕๒%	๑๘,๓๓๖ +๑๑% ๖๙%	๕,๓๗๓ +๘% ๖๖%	๔๔,๓๘๘ + ๑๗% ๖๓%
น้ำในอ่างปี ๕๙ ๑ ส.ค. ๕๙	ล้าน(ลบ.ม) %	๑๔,๙๔๘ -๑๐% ๖๓%	๓๘๖ +๒๑% ๒๘%	๓,๓๘๑ +๒๘% ๔๔%	๖๙๓ -๑๒% ๖๔%	๒๑,๖๖๓ -๑๒% ๘๑%	๖,๕๕๐ -๑๔% ๘๐%	๔๗,๕๙๒ -๗% ๗๐%

ที่มาข้อมูล : กรมชลประทาน ตารางสรุปข้อมูลอ่างขนาดใหญ่ทั่วประเทศ ([http://water.rid.go.th/flood/flood/res\\_table.htm](http://water.rid.go.th/flood/flood/res_table.htm))



หมายเหตุ ๑. อ่างที่มีปริมาณน้ำต่ำกว่า ๕๐% ของความจุมี ๑๐ อ่าง คือ ๑.แม่กวัง (๒๑%) ๒.ลำตะคอง (๒๗%) ๓.กิวลม (๔๐%) ๔.ป่าสัก (๔๒%) ๕.คลองสียัด (๔๒%) ๖.ขุนด่านฯ (๔๖%) ๗.แม่กระเจา (๔๖%) ๘.แม่จัด (๔๘%) ๙.ภูมิพล (๔๘%) และ ๑๐.ปราณบุรี (๕๙%)

๒. อ่างที่มีปริมาณน้ำเก็บกักตั้งแต่ ๘๐% ของความจุ ได้แก่ มี ๓ อ่าง คือ ๑.ลำปาว (๘๕%) ๒.น้ำพุง (๑๐๕%) และ ๓.น้ำอูน (๑๒๔%)

### ๓. สรุปสถานการณ์น้ำในแม่น้ำและลุ่มน้ำสำคัญ

**กรมชลประทาน :** (<http://www.rid.go.th/๒๐๑๙/>)

- **สรุปสถานการณ์น้ำทั่วประเทศ** (ศูนย์ประมวลวิเคราะห์สถานการณ์น้ำ: สรุปสถานการณ์น้ำประจำวัน ) (๑ ส.ค.๖๐) : **สถานะน้ำท่าอยู่ในเกณฑ์น้ำน้อย** ได้แก่ สถานี P.๑ จ.เชียงใหม่, สถานี P.๗A จ.กำแพงเพชร, สถานี N.๑ จ.น่าน, สถานี Kgt.๑๐ จ.สระแก้ว และสถานี X.๑๕๘ จ.ชุมพร **สถานะน้ำท่าอยู่ในเกณฑ์ปกติ** ได้แก่ สถานี P.๑๗ จ.นครสวรรค์, สถานี W.๔A จ.ตาก, สถานี Y.๑ C จ.แพร่, สถานี Y.๑๖ จ.พิษณุโลก, สถานี N.๕A จ.พิษณุโลก, , สถานี Kgt.๓๖ ปราจีนบุรี, สถานี X.๓๗A จ.สุราษฎร์ธานี และสถานี X.๑๑๙A จ.นราธิวาส **สถานะน้ำท่าอยู่ในเกณฑ์น้ำท่วม** ได้แก่ สถานี M.๙ จ.ศรีสะเกษ และสถานี M.๗ จ.อุบลราชธานี **สถานะน้ำท่าอยู่ในเกณฑ์น้ำมาก** ได้แก่ สถานี N.๖๗ จ.นครสวรรค์ , และ สถานี M.๖A จ.บุรีรัมย์, **แนวโน้มระดับน้ำ :** แม่น้ำปิง แม่น้ำวัง แม่น้ำยม แม่น้ำน่าน แม่น้ำพระสขิง แม่น้ำบางปะกง และแม่น้ำท่าตะเภา มีแนวโน้มระดับน้ำลดลง แม่น้ำมูล แม่น้ำตาปี และแม่น้ำโขง-ลก มีแนวโน้มระดับน้ำเพิ่มขึ้น

**กรมทรัพยากรน้ำ :** (<http://www.dwr.go.th/home>)

**สำนักวิจัย พัฒนา และอุทกวิทยา** (<http://division.dwr.go.th/brd/h/>)

- ระบบปฏิบัติการเฝ้าระวัง และเตือนภัยล่วงหน้า น้ำหลาก - ดินถล่ม (Early Warning) ณ วันที่ ๑ ส.ค. ๖๐ : **สถานีเตือนภัยระดับเตือนภัย** ได้แก่ จ.พังงา ที่บ้านโรงกลวง ต.นบปรัง อ.เมืองพังงา เตือนด้วยน้ำฝน ฝนสะสม ๑๒ ซม. ณ เวลา ๑๑.๔๕ เท่ากับ ๔๕.๕ มม. **สถานีเตือนภัยระดับพายุ** ได้แก่ จ.พังงา ที่บ้านบางเหล่าอิน ต.คึกคัก อ.ตะกั่วป่า เตือนด้วยน้ำฝน ฝนสะสม ๑๒ ซม. ณ เวลา ๑๑.๔๕ น. เท่ากับ ๓๔.๐ มม.

- สถานการณ์น้ำในแม่น้ำโขง (MRC: Mekong River Commission, <http://ffw.mrcmekong.org/central.htm>) ณ วันที่ ๑ ส.ค. ๖๐ ที่สถานีเชียงแสน เชียงคาน หนองคาย นครพนม มุกดาหาร และโขงเจียม วัดระดับน้ำได้ ๓.๘๒, ๑๐.๑๔, ๘.๗๐, ๑๐.๐๕, ๑๐.๕๗ และ ๑๓.๒๘ เมตร ตามลำดับ เปรียบเทียบกับตลิ่ง มีค่าเท่ากับ -๘.๙๘, -๕.๘๖, -๓.๕, -๑.๙๕, -๑.๙๓ และ -๑.๒๒ เมตร ตามลำดับ **แนวโน้มระดับน้ำท่า** สถานีเชียงแสน เชียงคาน หนองคาย นครพนม มุกดาหาร และโขงเจียม มีแนวโน้มระดับน้ำลดลง

**ศูนย์ป้องกันวิกฤติน้ำ** (<http://mekhala.dwr.go.th/>) และ **line:รายงานสถานการณ์น้ำ :** ระบบติดตามและเฝ้าระวังสถานการณ์น้ำ ประกอบด้วย

- โครงการสำรวจติดตั้งระบบตรวจวัดสถานภาพน้ำทางไกลอัตโนมัติ (ในกลุ่มน้ำ) ได้แก่

- สถานการณ์น้ำของสถานีโทรมาตรลุ่มน้ำเจ้าพระยา (ณ วันที่ ๑ ส.ค.๖๐) ลุ่มน้ำเจ้าพระยา ปัจจุบันสถานการณ์น้ำในลำน้ำ มียังคงมีน้ำท่วมในที่ จ.อยุธยา โดยระดับน้ำส่วนใหญ่สูงขึ้นกว่าเมื่อวานเล็กน้อย
- สถานการณ์น้ำของสถานีโทรมาตรลุ่มน้ำยม-น่าน (ณ วันที่ ๑ ส.ค.๖๐) ลุ่มน้ำยม ปัจจุบันสถานการณ์น้ำ มีระดับสูง ระดับน้ำส่วนใหญ่มีแนวโน้มทรงตัว และลดลงในบางพื้นที่ ส่วนลุ่มน้ำน่าน ปัจจุบันสถานการณ์น้ำ อยู่ในภาวะปกติ ระดับน้ำส่วนใหญ่มีแนวโน้มลดลง
- สถานการณ์น้ำของสถานีโทรมาตรลุ่มน้ำบางปะกง-ปราจีนบุรี (ณ วันที่ ๑ ส.ค.๖๐) ลุ่มน้ำบางปะกงและลุ่มน้ำปราจีนบุรี ปัจจุบันสถานการณ์น้ำในลำน้ำโดยทั่วไปยังคงอยู่ในภาวะปกติ (ระดับน้ำต่ำกว่าระดับตลิ่งต่ำสุด) โดยระดับน้ำในลำน้ำบางปะกง และลำน้ำปราจีนบุรี ส่วนใหญ่มีแนวโน้มลดลง
- สถานการณ์น้ำของสถานีโทรมาตรลุ่มน้ำโขง ชี มูล (ณ วันที่ ๑ ส.ค.๖๐) ลุ่มน้ำโขง ชี มูล ปัจจุบันสถานการณ์น้ำในลำน้ำโดยทั่วไปยังคงอยู่ในภาวะปกติ (ระดับน้ำต่ำกว่าระดับตลิ่งต่ำสุด) ระดับน้ำในลำน้ำมีแนวโน้มลดลง
- สถานการณ์น้ำของสถานีโทรมาตรลุ่มน้ำทะเลสาบสงขลา (ณ วันที่ ๑ ส.ค.๖๐) ลุ่มน้ำทะเลสาบสงขลา ปัจจุบันสถานการณ์น้ำในลำน้ำโดยทั่วไปยังคงอยู่ในภาวะปกติ (ระดับน้ำต่ำกว่าระดับตลิ่งต่ำสุด) ระดับน้ำในลำน้ำส่วนใหญ่มีแนวโน้มเพิ่มขึ้น
- โครงการจัดตั้งศูนย์ปฏิบัติการและข้อมูลเพื่อการบริหารจัดการทรัพยากรน้ำ ได้แก่
- สถานการณ์น้ำจากการเชื่อมโยงสัญญาณภาพจากกล้อง CCTV ณ วันที่ ๑ ส.ค.๖๐ : สถานการณ์น้ำทั่วไปอยู่ในเกณฑ์ปกติ แต่มีสถานีเฝ้าระวังน้ำท่วม ได้แก่ สถานีสะพานโพทะเล อ.โพทะเล จ.พิจิตร

๔. พายุหมุน (อุทกนิมิตวิทยา) มีพายุไต้ฝุ่น “โนรู” (NORU) บริเวณมหาสมุทรแปซิฟิก ที่มีแนวโน้มการเคลื่อนตัวไปประเทศญี่ปุ่น ในช่วงวันที่ ๔-๗ ส.ค.ย โดยพายุนี้ไม่มีผลกระทบต่อประเทศไทย

๕. สถานการณ์น้ำ กรมป้องกันและบรรเทาสาธารณภัย สถานการณ์น้ำท่วม (๑ ส.ค.) ได้แก่ ๑) ฝนตกหนักทำให้น้ำไหลหลาก(มีเจ้าหน้าที่และหน่วยงานที่เกี่ยวข้องเข้าให้การช่วยเหลือเบื้องต้นแล้ว) ได้แก่ จ.สกลนคร พื้นที่ อ.เมืองฯ สว่างแดนดิน พังโคน เต่างอ้อย กุสุมาลย์ พรรณนานิคม อากาศอำนวย ประชาชนได้รับผลกระทบ ๗,๘๔๖ ครัวเรือน จ.ร้อยเอ็ด พื้นที่ อ.เสลภูมิ จิงหาร โพธิ์ชัย โพนทราย สุวรรณภูมิ พงษ์เทพางค์ วังยาง ชัยภูมิ ศรีสมเด็จ อรัญบุรี จตุรพักตรพิมาน อาจสามารถ พนมไพร หนองพอก เมืองสรวง เมยวดี และโพหนอง ประชาชนได้รับผลกระทบ ๑๓,๑๐๕ ครัวเรือน จ.นครพนม พื้นที่ อ.นาแก ต.พุ่มแก ต.สีชมพู ต.พิฆาน ต.นาแก ต.บ้านแก้ง ต.หนองบ่อ ต.หนองสังข์ ต.นาเลียง ต.นาคู่อ.นาหว้า ต.นาหว้า ต.ท่าเรือ ต.นาคุณใหญ่ ต.เหล่าพัฒนา อ.วังยาง ต.วังยาง ต.ยอดชาย อ.เรณูนคร ต.ท่าลาด ต.โพหนอง ต.นาขาม ต.โคกหินแฮ่ อ.ศรีสงคราม อ.โพนสวรรค์ ประชาชนได้รับผลกระทบ ๓๖๐ ครัวเรือน จ.นครราชสีมา ได้แก่ พื้นที่ อ.บัวใหญ่.โนนแดง ตำบลขุนทด ประทาย ประชาชนได้รับผลกระทบ ๒๔,๘๓๓ ครัวเรือน จ.กาฬสินธุ์ พื้นที่ อ.นาแก ท่าคันโท นาแก สมเด็จ เขาวง เมืองฯ ห้วยผึ้ง ดอนจาน ยางตลาด กมลาไสย ภูนิรมายณ์ คำม่วง ร่องคำ ห้วยเม็ก ชื่องชัย ประชาชนได้รับผลกระทบ ๙๒๐ ครัวเรือน จ.ยโสธร พื้นที่ อ.ป่าติ้ว ต.โพธิ์ไทร ต.เชียงเพ็ง ต.ศรีฐาน ต.กระจ่าย, อ.คำเขื่อนแก้ว ต.เหล่าไฮ ต.ภูจาน ต.ทุ่งมน อ.กุดชุม ต.นาโส ต.โนนเปือย ต.กำแพง ต.ดำนางิ้ว ต.กุดชุม ต.โพนงาม ต.หนองฮี, อ.ไทยเจริญ ต.คำเตย ต.น้ำคำ ต.ไทยเจริญ ต.คำไผ่ ต.ส้มผ่อ, อ.ทรายมูล ต.ดงมะไฟ ต.ไผ่ ต.นาเวียง อ.ค้อวัง ต.กุดน้ำใส, อ.เลิงนกทา, อ.เมืองฯ ประชาชนได้รับผลกระทบ ๑๑,๙๙๓ ครัวเรือน จ.มุกดาหาร พื้นที่ อ.เมืองฯ ต.ดงมอญ ต.เมืองแสด ต.โพนทราย ต.บ้านโคก ต.คำป่าหลาย ต.ดงเย็น ต.นาโสก ต.กุดแซ่ ต.นาสีนวน ต.บางทรายใหญ่ ต.คำอาฮวน ต.มุก ทม.มุกดาหาร, อ.ดงหลวง ต.หนองแคน ต.พังแดง, อ.นิคมคำสร้อย, อ.หว้านใหญ่, อ.หนองสูง, อ.ดอนตาล และอ.คำชะอี จ.เพชรบูรณ์ พื้นที่ อ.หล่มสัก ต.ท่าอิฐ ต.สีกหลิง ต.ห้วยไร่, อ.หล่มเก่า ต.ศิลา ปัจจุบันระดับน้ำลดลง จ.มุกดาหาร พื้นที่ อ.เมืองฯ ต.ดงมอญ ต.เมืองแสด ต.โพนทราย ต.บ้านโคก ต.คำป่าหลาย ต.ดงเย็น ต.นาโสก ต.กุดแซ่ ต.นาสีนวน ต.บางทรายใหญ่ ต.คำอาฮวน ต.มุก ทม.มุกดาหาร อ.ดงหลวง ต.หนองแคน ต.พังแดง ปัจจุบันระดับน้ำลดลง จ.พระนครศรีอยุธยา ได้แก่ พื้นที่ อ.บางบาล เสนา บางปะอิน ผักไห่ พระนครศรีอยุธยา และบางไทร มีประชาชนได้รับผลกระทบ ๙,๐๑๙ ครัวเรือน จ.อำนาจเจริญ พื้นที่ อ.เมืองฯ, หัวตะพาน, ลืออำนาจม .พนา, ปทุมราชวงศา, ชานุมาน และเสนางนิคม ประชาชนได้รับผลกระทบ ๑๑,๑๓๗ ครัวเรือน จ.อุบลราชธานี ได้แก่ อ.โขงเจียม, ศรีเมืองใหม่, .น้ำยืน, .บุญทริก, .น้ำขุ่น, เมืองฯ, .ม่วงสามสิบ, .นาจะหลวย, .เดชอุดม, .สว่างวีระวงศ์, .กุดข้าวปุ้น และดอนมดแดง ประชาชนได้รับผลกระทบ ๑,๙๔๓ ครัวเรือน กรมชลประทาน : สถานการณ์น้ำท่วม (๑ ส.ค.) ได้แก่ จ.พะเยา มีน้ำท่วมขังที่ลุ่มต่ำนอกเขตชลประทาน ประมาณ ๒,๕๐๐ ไร่ บริเวณ ต.ป่าซาง ต.ห้วยลาน อ.ดอกคำใต้ และต.ห้วยแก้ว ต.เมือง อ.ภูพานยาว สำนักงานชลประทานที่ ๒ ได้จัดส่งเครื่องสูบน้ำช่วยเหลือแล้ว จ.สกลนคร มีน้ำท่วมพื้นที่อ.สว่างแดนดิน วานนิวาส พรรณนานิคม วาริชภูมิ มีการติดตั้งเครื่องสูบน้ำ และติดตั้งเครื่องผลักดันน้ำแล้ว จ.ชัยภูมิ มีน้ำท่วมลุ่มต่ำทางการเกษตรในเขตชลประทาน บริเวณอ.บ้านหินจนรงค์ ประมาณ ๕,๐๐๐ ไร่ อ.จัตุรัส น้ำท่วมสูงประมาณ ๓๐ - ๔๐ ซม. สำนักงานชลประทานที่ ๖ ติดตั้งเครื่องสูบน้ำแล้ว จ.กาฬสินธุ์ มีพื้นที่น้ำท่วมในเขตชลประทาน โครงการฯ ลำป่า ในอ.เมือง ยางตลาด กมลาไสย ชื่องชัย และร่องคำ ประมาณ ๕๙,๙๐๐ ไร่ จ.ร้อยเอ็ด มีน้ำท่วมขังนาข้าวนอกเขตชลประทานในพื้นที่ลุ่มต่ำที่ติดริมน้ำ ๒,๐๐๐ ไร่ นอกเขตชลประทาน ๓๐,๐๐๐ ไร่ บริเวณเขต อ.เสลภูมิ สำนักงานชลประทานที่ ๖ และโครงการร้อยเอ็ด สนับสนุนเครื่องสูบน้ำแล้ว จ.ขอนแก่น มีน้ำท่วมพื้นที่นาข้าวในเขตชลประทาน ประมาณ ๖,๙๖๕ ไร่ สข.๖ ติดตั้งเครื่องสูบน้ำแล้ว จ.มหาสารคาม มีน้ำท่วมในเขตชลประทานเมือง ในเขตอ.บรบือ อำนาจเจริญ อ.เมือง ประมาณ ๓๔,๕๑๕ ไร่ โครงการมหาสารคาม ติดตั้งเครื่องสูบน้ำแล้ว จ.มุกดาหาร มีน้ำท่วมขังพื้นที่นอกเขตชลประทาน ริมอ่างเก็บน้ำห้วยไร่ ต.หนองแคน อ.ดงหลวง ได้รับผลเสียหายประมาณ ๑๐๐ ไร่, น้ำท่วมขังพื้นที่การเกษตรบริเวณบ้านนาดี อ.หว้านใหญ่ จ.มุกดาหาร สูงประมาณ ๐.๒๕ เมตร และอ่างเก็บน้ำห้วยห้วยชีเหล็ก อ.นิคมคำสร้อยระ โครงการชลประทานโครงการชลประทานมุกดาหาร ได้นำเครื่องสูบน้ำไปช่วยเหลือแล้ว จ.นครพนม มีพื้นที่น้ำท่วมขังบริเวณ อ.ก. พื้นที่ประมาณ ๕๐๐ ไร่ อ.นาแก พื้นที่ประมาณ ๒,๐๐๐ ไร่ และอ.โคกศรีสุพรรณ พื้นที่ประมาณ ๑,๑๐๐ ไร่ จ.นครพนมได้มีติดตั้งเครื่องผลักดันน้ำ เพื่อเร่งระบายน้ำลงสู่แม่น้ำโขง จ.ยโสธร มีน้ำท่วมพื้นที่การเกษตร ในเขตอ.ป่าติ้ว ประมาณ ๕,๕๐๐ ไร่ และได้ไหลเข้าท่วมจุดดำเนินการก่อสร้างฝาย บ้านโพธิ์ศรีอันเนื่องมาจากพระราชดำริแล้วจนมาสามารถดำเนินการก่อสร้างได้ จ.อำนาจเจริญ น้ำท่วม บริเวณ ต.หัวสะพาน อ.หัวสะพาน ในเวลา ๑๓.๐๐ น. พนักน้ำลำเขาบายบ้านดอนว่านขาด ในช่วงกม.ที่ ๒๑+๑๐๐ ยาวประมาณ ๒๐ เมตร ทำให้น้ำไหลท่วมพื้นที่การเกษตร ประมาณ ๙,๕๐๐ ไร่ ยังไม่สามารถซ่อมแซมพื้นที่ขาดได้ โครงการชลประทานอำนาจเจริญดำเนินการเสริมลูกรังตามแนวทางกั้นน้ำ และเสริมกระสอบทรายในจุดที่มีรอยรั่วตามจุดอื่นของพนัง จ.อุบลราชธานี น้ำท่วมขัง อ่างเก็บน้ำหนองช้างใหญ่ ต.หัวเรือ อ.เมือง โครงการชลประทาน อุบลราชธานีได้นำเครื่องสูบน้ำเคลื่อนที่ ช่วยระบายน้ำออก ขณะนี้ระดับน้ำเริ่มลดลง และมีพื้นที่การเกษตรในเขตชลประทานท่วม ประมาณ ๑๐๐ ไร่, พื้นที่น้ำท่วมขัง อ่างเก็บน้ำห้วยพลาญเสือตอนล่าง อ.น้ำยืน มีน้ำล้น Spillway โครงการชลประทานอุบลราชธานีดำเนินการทำหลักน้ำด้วยท่อเหล็ก ช่วยระบายน้ำออกจากอ่างฯ, พื้นที่น้ำท่วมขังนาของเกษตรกร อ.ดอนมดแดง ประมาณ ๒,๙๘๒ ไร่ มีน้ำเอ่อจากแม่น้ำชีเข้าท่วมพื้นที่การเกษตรบริเวณและน้ำเอ่อล้นตลิ่งลำน้ำชีเข้าท่วมพื้นที่นาบริเวณอ.เขื่องใน ประมาณ ๙๒๖ ไร่ สูงประมาณ ๐.๓๐-๐.๔๐ ม. จ.นครราชสีมา มีสถานการณ์น้ำหลากท่วม ครอบคลุมพื้นที่ ๔ อำเภอ ตั้งแต่ อ.บัวใหญ่ อ.สีดา อ.ประทายและ อ.โนนแดง มีพื้นที่การเกษตรถูกน้ำท่วมเสียหายประมาณ ๑๐,๐๐๐ ไร่ จ.ศรีสะเกษ พื้นที่น้ำท่วม ๖ อำเภอได้แก่ อ.ไพรบึง พยุห์ ศรีรัตนะ น้ำเกลี้ยง บุญลักษ์ณ์ และโนนคูณ มีพื้นที่น้ำท่วมประมาณ ๑๔,๔๒๗ ไร่ สถานการณ์วิกฤติน้ำ (ข่าวปัจจุบัน) จ.นครพนม สถานการณ์น้ำท่วมในพื้นที่ ยังอยู่ในภาวะวิกฤต โดยเฉพาะในอำเภอรอบนอก หลังจังหวัดประกาศให้พื้นที่ ๕ อำเภอเป็นพื้นที่ประสบภัยพิบัติแล้ว โดยรองผู้ว่าราชการแขวงทางหลวง จ.นครพนม กล่าวว่า ได้เกิดเหตุคอสะพานขาดเป็นโพรงลึก ที่บริเวณถนนทางหลวงหมายเลข ๒๐๓๓ สายหนองญาติ-นาแก ช่วงสะพานลำน้ำก้า ช่วง กม. ๑+๒๔๔ ถนน ๔ ช่องจราจร ฝั่งขาออกตัวอำเภอโกลี ๔ แยกบายพาส ก่อนที่หัวหน้าหมวดทางหลวงนาแก จะได้ระดมเจ้าหน้าที่เข้าปักไม้ลงหินปูน เพื่อป้องกันจนแล้วเสร็จ กระทั่งในกลางดึกของเมื่อคืนที่ผ่านมา ได้พบว่ามวลน้ำเกิดการเซาะถนนรุนแรงหนักขึ้นอีก ทำให้ขณะนี้ต้องปิดการจราจรเส้นทางสายดังกล่าว เพราะเกรงว่าคอสะพานจะถล่ม ทั้งนี้ ทางแขวงทางหลวงนครพนม ได้เร่งขอสะพานเบรียล เพื่อนำมาวางให้ประชาชนสามารถใช้สัญจรได้เช่นเดิม โดยนอกจากสะพานข้ามน้ำแม่น้ำก้าแล้วยังมีสะพานพินนาท และสะพานปริงเว่ยประจวบรายน้ำ ต.นาคู ได้รับผลเสียหายด้วย ขณะที่ยังคงมีหลายพื้นที่ที่ได้รับผลกระทบ โดยเฉพาะอำเภอที่ติดกับลำน้ำก้า เช่น อ.วังยาง, นาแก, นาหว้า โดยเส้นทางน้ำจากหนองหาร จ.สกลนครไปจนถึง อ.ธาตุพนม จ.นครพนม ระยะทางประมาณ ๑๓๐ กม. จ.ร้อยเอ็ด นายอำเภอเสลภูมิ เปิดเผย ว่า ขณะนี้ ที่ อ.เสลภูมิ พบ ๙ ตำบล กำลังได้รับผลกระทบจากสถานการณ์น้ำท่วมอย่างหนัก ประกอบด้วย ต.นาแซง, วังหลวง, เหล่าน้อย, เมืองไพร, ขาว, ภูเงิน, บึงเกลือ, นางาม และ ขวัญเมือง วัดระดับน้ำสูงสุดในเขตชุมชนได้ประมาณ ๖๐ ซม. ส่วนพื้นที่การเกษตร พบระดับน้ำสูงกว่า ๑ เมตร ประชาชนได้รับผลกระทบแล้วกว่า ๓,๔๐๐ ครัวเรือน พื้นที่การเกษตรได้รับผลกระทบไม่ต่ำกว่า ๓๐,๐๐๐ ไร่ เนื่องต้นแม่น้ำจะมีแนวโน้มลดลง แต่ก็ยังมีสิ่งที่เป็นห่วง คือ ภายในระยะเวลาอีก ๓ วัน จากนั้น มวลน้ำทั้งหมดจะไหลไปรวมตัวกันที่บริเวณจุดรับน้ำจุดสุดท้าย ใน ต.นางาม และ ขาว ซึ่งจะส่งผลให้ทั้ง ๒ ตำบลได้รับผลกระทบอย่างหนัก คาดว่าน้ำจะท่วมสูงกว่า ๑ เมตร ในเขตชุมชน และ ประมาณ ๒ เมตร ในส่วนของพื้นที่การเกษตร ล่าสุดเจ้าหน้าที่ได้แจ้งเตือนไปยังประชาชนให้เฝ้าระวังติดตามสถานการณ์ พร้อมตั้งศูนย์อพยพเตรียมรับมือกับอุทกภัยไว้แล้ว จ.อุดรธานี หัวหน้าปภ.อุดรธานี เปิดเผย ว่า หลังเกิดฝนตกหนักในช่วงที่ผ่านมาประกอบกับมีมวลน้ำจากจังหวัดใกล้เคียงไหลบ่าเข้ามาอย่างต่อเนื่อง ส่งผลให้ จ.อุดรธานี ต้องประสบปัญหาน้ำท่วมทั้งหมด ๑๕ อำเภอ จาก ๒๐ อำเภอ ล่าสุดคงเหลือ

พื้นที่ ๓ อำเภอ คือ อ.เมืองอุดรธานี, กุมภวาปี และ หนองหาน ที่ยังคงมีน้ำท่วมขังอยู่ โดยที่ อ.กุมภวาปี พระระดับน้ำยังคงท่วมขังในชุมชน, ถนน, บ้านเรือนราษฎร และ พื้นที่การเกษตร ของต.พันดอน วัดความสูงได้ ๓๐ - ๔๐ ซม. รถเล็กไม่สามารถสัญจรผ่านไปมาได้ ต้องใช้รถยกสูงเท่านั้น เบื้องต้น หน่วยงานที่เกี่ยวข้องได้เข้าไปตั้งโรงครัวประกอบอาหาร พร้อมนำน้ำดื่ม สะอาด ลงพื้นที่เข้าไปแจกจ่ายให้กับชาวบ้านแล้ว คาดว่าหากไม่มีฝนตกลงมาเพิ่มสถานการณ์จะกลับเข้าสู่ภาวะปกติภายใน ๒ - ๓ วัน ส่วนที่อ.เมือง และ อ.หนองหาน พบสถานการณ์ไม่น่าเป็นกังวลเนื่องจากมีพื้นที่ประสบอุทกภัยส่วนใหญ่เป็นพื้นที่การเกษตร วัดระดับความสูงได้ประมาณ ๔๐ - ๕๐ ซม ทั้งนี้ ปัจจุบันมีบ้านเรือนราษฎรได้รับผลกระทบจากน้ำท่วมแล้ว ประมาณ ๒๐๐ หลัง ขณะพื้นที่การเกษตรได้รับผลกระทบประมาณ ๕๐,๐๐๐ - ๖๐,๐๐๐ ไร่ **จ.กาฬสินธุ์** สถานการณ์น้ำท่วมในพื้นที่ โดยเฉพาะพื้นที่ท้ายเขื่อนลำปาว ๕ อำเภอ ประกอบด้วย อ.เมือง อ.ยางตลาด อ.กมลาไสย อ.ฆ้องชัย และ อ.ร่องคำ หลังได้รับอิทธิพลจากพายุซินกา ประกอบกับเขื่อนลำปาวเพิ่มปริมาณการระบายน้ำเพื่อรักษาสภาพเขื่อน ส่งผลให้พื้นที่ท้ายน้ำถูกน้ำเอ่อเข้าท่วมพื้นที่การเกษตร ตลอดจนบ้านเรือนประชาชนขยายวงกว้างเพิ่มมากขึ้นเรื่อยๆ กระทั่งพั่งกันแม่น้ำชี ขึ้นในที่เคยแตกเกิดทรุดถึง ๓ จุด ในพื้นที่ ต.ลำชี อ.ฆ้องชัย สาเหตุเกิดจากแรงดันของน้ำชี ซึ่งเจ้าหน้าที่รวมทั้งประชาชนต้องร่วมกันบรรจกระสอบทรายนำมาเข้าเสริมพังกันแม่น้ำชี ทั้งนี้ หัวหน้าฝ่ายส่งน้ำและบำรุงรักษาที่ ๓ เขื่อนระบายน้ำฝายวังยาง โครงการส่งน้ำและบำรุงรักษาพัฒนากลุ่มน้ำชีตอนกลาง พร้อมเจ้าหน้าที่ยังคงเฝ้าติดตามสถานการณ์น้ำในแม่น้ำชีอย่างใกล้ชิด หลังพระระดับน้ำป็นได้เริ่มเข้าชั้นวิกฤต พร้อมทั้งได้สั่งยกประตูระบายน้ำทั้ง ๔ บานขึ้นทั้งหมด เพื่อบรรเทาแรงดันของน้ำและรองรับการระบายน้ำจากเขื่อนอุบลรัตน์ โดยขณะนี้ น้ำที่ล้นตลิ่งได้ไหลเข้าท่วมพื้นที่นาข้าวเพิ่มขึ้นอีกกว่า ๒๐,๐๐๐ ไร่ โดยเฉพาะในเขต อ.เมือง อ.กมลาไสย อ.ฆ้องชัย อ.ยางตลาด และ อ.ร่องคำ และมีแนวโน้มจะขยายเป็นบริเวณกว้างครอบคลุมพื้นที่มากกว่า ๑๘๐,๐๐๐ ไร่ ภายใน ๒-๓ วันนี้ **จ.นครราชสีมา** น้ำท่วมคลี่คลายแล้ว โดยมีอำเภอที่สถานการณ์คลี่คลายแล้ว ทั้งหมดจำนวน ๙ อำเภอ คือ อำเภอเทพารักษ์, ชุมพวง, สีดา, บัวลาย, บัวใหญ่, แก้งสนามนาง โนนแดง, ด่านขุนทด และ ลำทะเมนชัย ส่วนอำเภอที่ยังมีสถานการณ์น้ำท่วมอยู่ มีจำนวน ๒ อำเภอ คือ อำเภอประทาย และ เมืองยาง โดยยังคงมีพื้นที่น้ำท่วมขัง บ้านเรือนราษฎรพื้นที่การเกษตร รวม ๑๖ ตำบล ๑๗๘ หมู่บ้าน **จ.บุรีรัมย์** หัวหน้าปก.บุรีรัมย์ เปิดเผย ว่า ขณะนี้ในพื้นที่ จ.บุรีรัมย์ พบ ๕ อำเภอ ได้รับผลกระทบจากสถานการณ์น้ำท่วม คือ อ.พุทไธสง, สตึก, แคนดง, นาโพธิ์ และ บ้านใหม่ไชยพจน์ โดยที่อ.พุทไธสง พบว่ายังมีน้ำท่วมในชุมชนเขตเทศบาลตำบลพุทไธสง ระดับสูงประมาณ ๓๐ - ๔๐ ซม. ซึ่งล่าสุดเจ้าหน้าที่จากหลายหน่วยงานได้ระดมกำลังเข้าเร่งระบายมวลน้ำดังกล่าวออก คาดว่าภายในวันนี้ สถานการณ์จะกลับเข้าสู่ภาวะปกติ ขณะที่ ใน ๔ อำเภอที่เหลือส่วนใหญ่พระระดับน้ำยังท่วมขังตามพื้นที่การเกษตรสูงประมาณ ๓๐ ซม. เบื้องต้น พบฝนหยุดตกแล้วส่งผลให้ระดับน้ำลดลงอย่างต่อเนื่อง จึงไม่มีอะไรน่าเป็นกังวล อย่างไรก็ตาม จากการสำรวจความเสียหายภาพรวมทั้งจังหวัด ปัจจุบันพบมีบ้านเรือนประชาชนได้รับผลกระทบแล้ว ๓,๘๘๕ ครัวเรือน ส่วนพื้นที่การเกษตรได้รับผลกระทบประมาณ ๔,๐๐๐ ไร่ **จ.สกลนคร** ผู้ว่าฯ เปิดเผยถึงสถานการณ์น้ำท่วมขังว่า ภาพรวมของพื้นที่ ที่ได้รับผลกระทบ ขณะนี้ มีทั้งสิ้น ๑๓๑ หมู่บ้าน ๕๓ ตำบล ใน ๑๑ อำเภอ ซึ่งจากการตรวจสอบระดับน้ำล่าสุดวันนี้ ภาพรวมลดลง แต่มีที่กระทบอยู่ คือ อ.เมืองสกลนคร อ.โคกศรีสุพรรณ อ.โพนนาแก้ว ที่ติดลำน้ำก่ำ จากนั้นจะมีอ.ดอนบมที่ติดกับ จ.อุดรธานี เช่น อ.วานรนิวาส อ.คำตากล้า อ.บ้านม่วง อ.อากาศอำนวย ส่วนอ.พรรณานิคม อ.พังโคน จะมีผลกระทบจากลำน้ำอูนที่เอ่อล้น อย่างไรก็ตามคาดว่าสถานการณ์น้ำท่วมครั้งนี้ ถ้าไม่มีฝนมาเพิ่มจะคลี่คลายได้ประมาณ ๑ สัปดาห์ ขณะที่จุดวิกฤติ อยู่ที่ อ.วานรนิวาส พรรณานิคม เพราะเป็นพื้นที่รับน้ำจากสายน้ำที่มาจากเทือกเขาภูพาน มวลน้ำยังไหลมาช้าๆ ทำให้น้ำเพิ่มระดับขึ้น ขณะเดียวกัน ระดับน้ำในอ่างเก็บน้ำหนองหานยังไม่ระบายได้เต็มที่ โดยน้ำในหนองหานนั้นยังมีปริมาณที่สูงอยู่ ทั้งนี้ หากประเมินสถานการณ์ว่า ถ้าไม่มีฝนตกลงมาเพิ่ม และระดับน้ำในหนองหาน ลดลงวันละ ๕-๑๐ ซม. คาดว่า อย่างช้าในสัปดาห์นี้ ระดับน้ำก็จะลดลง จนกลับเข้าสู่ภาวะปกติ

**๖. คาดการณ์สภาพอากาศ ๗ วัน (กรมอุตุนิยมวิทยา)** ในช่วงวันที่ ๑ - ๒ ส.ค. ภาคตะวันออกเฉียงเหนือตอนบนและภาคใต้ฝั่งตะวันตกจะมีฝนมากกว่าบริเวณอื่นๆ ส่วนในช่วงวันที่ ๓ - ๗ ส.ค. ประเทศไทยจะมีฝนเพิ่มขึ้นโดยจะมีฝนตกหนักบางแห่งในภาคตะวันออกเฉียงเหนือและภาคใต้ฝั่งตะวันตก สำหรับบริเวณทะเลอันดามันและอ่าวไทยตอนบนมีคลื่นสูง ๒-๓ เมตรตลอดช่วง

**๗. พื้นที่ที่ควรเฝ้าระวังเตือนภัยวิกฤติน้ำ(น้ำท่วม ภัยแล้ง) NASA (๒๔ ชั่วโมง):** รายงานพื้นที่ที่อาจเกิดน้ำท่วม (๑ ส.ค.) ได้แก่ **ภาคตะวันออกเฉียงเหนือ** คือ จ.อุดรธานี สกลนคร กาฬสินธุ์ และบึงกาฬ

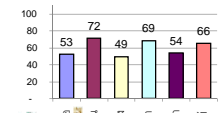
# รายงานสรุปสภาพน้ำในอ่างเก็บน้ำขนาดใหญ่และขนาดกลาง

รายงานสถานการณ์ ณ วันที่ 1 สิงหาคม 2560

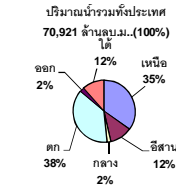
ปริมาณน้ำในอ่างที่ใช้การได้ในสัปดาห์นี้ + มากกว่า / - น้อยกว่า สัปดาห์ก่อน 2,586.57 ล้าน ลบ.ม.

สรุปสถานการณ์ปริมาณน้ำในอ่างเก็บน้ำที่ใช้ในกิจกรรมทั่วประเทศ น้อยกว่าปริมาณน้ำไหลเข้าอ่าง เมื่อเทียบกับสัปดาห์ที่ผ่านมา สถานการณ์อยู่ระหว่างเก็บกักน้ำ

% ปริมาณน้ำรวมแต่ละภาคปัจจุบัน



คงที่	1	อ่าง
ลดลง	11	อ่าง
เพิ่มขึ้น	26	อ่าง



เปรียบเทียบปริมาณน้ำรวมทั่วประเทศ ปัจจุบัน กับ ปี 60 และ ปี 59

วันที่ 1 สิงหาคม 2560 เท่ากับ 44,348 ล้าน ลบ.ม. หรือ เท่ากับ 63% ของปี 60 และ 59

วันที่ 1 สิงหาคม 2559 เท่ากับ 32,630 ล้าน ลบ.ม. หรือ เท่ากับ 46%

ภาค	สถานการณ์ปริมาณน้ำในอ่าง				ปริมาณน้ำเปลี่ยนแปลง (ล้าน ม.³)	สถานะ
	ลดลง (แห่ง)	คงที่ (แห่ง)	เพิ่มขึ้น (แห่ง)	รวม (แห่ง)		
ภาคเหนือ	2	-	5	7	603.00	ปริมาณน้ำในอ่างเก็บน้ำเพิ่มขึ้น
ภาคตะวันออกเฉียงเหนือ	1	1	10	12	1223.00	ปริมาณน้ำในอ่างเก็บน้ำเพิ่มขึ้น
ภาคกลาง	2	-	1	3	47.00	ปริมาณน้ำในอ่างเก็บน้ำเพิ่มขึ้น
ภาคตะวันออก	-	-	2	2	604.00	ปริมาณน้ำในอ่างเก็บน้ำเพิ่มขึ้น
ภาคตะวันออกเฉียงเหนือ	5	-	5	10	31.57	ปริมาณน้ำในอ่างเก็บน้ำเพิ่มขึ้น
ภาคใต้	1	-	3	4	78.00	ปริมาณน้ำในอ่างเก็บน้ำเพิ่มขึ้น
<b>รวมทั้งประเทศ</b>	<b>11</b>	<b>1</b>	<b>26</b>	<b>38</b>	<b>2586.57</b>	<b>ปริมาณน้ำในอ่างเก็บน้ำเพิ่มขึ้น</b>

ภาค	อ่างเก็บน้ำ	ความจุที่รับกัก (ล้าน ม.³)	ปริมาณน้ำที่ใช้งานได้จริง (ล้าน ม.³)	ปริมาณน้ำรวมวันที่ 1 สิงหาคม 2559 (ล้าน ม.³)	%	ปัจจุบัน วันที่ 1 สิงหาคม 2560				สัปดาห์ก่อน วันที่ 26 กรกฎาคม 2560				ปริมาณน้ำ + เพิ่มขึ้น - ลดลง (ล้าน ม.³)	สถานการณ์ในอ่าง			
						ปริมาณน้ำรวม		ปริมาณน้ำใช้การได้จริง		ปริมาณน้ำรวม		ปริมาณน้ำใช้การได้จริง						
						ปริมาณน้ำ (ล้าน ม.³)	%	ปริมาณน้ำ (ล้าน ม.³)	%	ปริมาณน้ำ (ล้าน ม.³)	%	ปริมาณน้ำ (ล้าน ม.³)	%					
<b>ภาคเหนือ (7)</b>																		
1	ภูมิพล (2)	ดาก	13,462	3,800	9,662	4,308	32%	6,480	48%	2,680	20%	6,260	47%	2,460	18%	220.00	เพิ่มขึ้น	
2	สิริกิติ์ (2)	อุดรดิตถ์	9,510	2,850	6,660	4,063	43%	5,520	58%	2,670	28%	5,263	55%	2,413	25%	257.00	เพิ่มขึ้น	
3	แม่จัน	เชียงใหม่	265	12	253	60	23%	127	48%	115	43%	120	45%	108	41%	7.00	เพิ่มขึ้น	
4	แม่กวง	เชียงใหม่	263	14	249	48	18%	54	21%	40	15%	48	18%	34	13%	6.00	เพิ่มขึ้น	
5	กัวลม	ลำปาง	106	3	103	41	39%	42	40%	39	37%	57	54%	54	51%	-15.00	ลดลง	
6	กัวคอง	ลำปาง	170	6	164	46	27%	127	75%	121	71%	134	79%	128	75%	-7.00	ลดลง	
7	แคบพลอย	พิษณุโลก	939	43	896	399	42%	700	75%	657	70%	565	60%	522	56%	135.00	เพิ่มขึ้น	
	<b>รวมภาคเหนือ</b>		<b>34,85%</b>	<b>24,715</b>	<b>6,728</b>	<b>17,987</b>	<b>8,965</b>	<b>36%</b>	<b>13,050</b>	<b>53%</b>	<b>6,322</b>	<b>26%</b>	<b>12,447</b>	<b>50%</b>	<b>5,719</b>	<b>23%</b>	<b>603.00</b>	<b>เพิ่มขึ้น</b>
<b>ภาคตะวันออกเฉียงเหนือ (12)</b>																		
8	ห้วยหลวง	อุดรธานี	136	7	129	32	24%	90	66%	83	61%	70	51%	63	46%	20.00	เพิ่มขึ้น	
9	น้ำจูน	สกลนคร	520	45	475	167	32%	645	124%	600	115%	426	82%	381	73%	219.00	เพิ่มขึ้น	
10	น้ำพอง (2)	สกลนคร	165	8	157	38	23%	173	105%	165	100%	99	60%	91	55%	74.00	เพิ่มขึ้น	
11	จำเริญ (2)	ชัยภูมิ	164	37	127	57	35%	92	56%	55	34%	88	54%	51	31%	4.00	เพิ่มขึ้น	
12	อุบลรัตน์ (2)	ขอนแก่น	2,431	581	1,850	592	24%	1,507	62%	926	38%	1,304	54%	723	30%	203.00	เพิ่มขึ้น	
13	ลำปาว	กาฬสินธุ์	1,980	100	1,880	530	27%	1,678	85%	1,578	80%	1,143	58%	1,043	53%	535.00	เพิ่มขึ้น	
14	ลำคอง	นครราชสีมา	314	22	292	61	19%	84	27%	62	20%	81	26%	59	19%	3.00	เพิ่มขึ้น	
15	ลำพระเพลิง	นครราชสีมา	155	1	154	25	16%	84	54%	83	54%	87	56%	86	55%	-3.00	ลดลง	
16	มูลขาม	นครราชสีมา	141	7	134	31	22%	72	51%	65	46%	69	49%	62	44%	3.00	เพิ่มขึ้น	
17	ลำแจะ	นครราชสีมา	275	7	268	44	16%	148	54%	141	51%	143	52%	136	49%	5.00	เพิ่มขึ้น	
18	ลำนางรอง	บุรีรัมย์	121	3	118	58	48%	77	64%	74	61%	77	64%	74	61%	-	คงที่	
19	สิรินธร (2)	อุบลราชธานี	1,966	831	1,135	1,022	52%	1,360	69%	529	27%	1,200	61%	369	19%	160.00	เพิ่มขึ้น	
	<b>รวมภาคตะวันออกเฉียงเหนือ</b>		<b>11.80%</b>	<b>8,369</b>	<b>1,649</b>	<b>6,720</b>	<b>2,657</b>	<b>32%</b>	<b>6,010</b>	<b>72%</b>	<b>4,361</b>	<b>52%</b>	<b>4,788</b>	<b>57%</b>	<b>3,138</b>	<b>37%</b>	<b>1,223.00</b>	<b>เพิ่มขึ้น</b>
<b>ภาคกลาง (3)</b>																		
20	ป่าสักชลสิทธิ์	ลพบุรี	960	3	957	315	33%	404	42%	401	42%	341	36%	338	35%	63.00	เพิ่มขึ้น	
21	ห้วยเสลา	อุทัยธานี	160	17	143	44	28%	113	71%	96	60%	118	74%	101	63%	-5.00	ลดลง	
22	กระเสียว	สุพรรณบุรี	240	40	200	63	26%	154	64%	114	48%	165	69%	125	52%	-11.00	ลดลง	
	<b>รวมภาคกลาง</b>		<b>1.92%</b>	<b>1,360</b>	<b>60</b>	<b>1,300</b>	<b>422</b>	<b>31%</b>	<b>671</b>	<b>49%</b>	<b>611</b>	<b>45%</b>	<b>624</b>	<b>46%</b>	<b>564</b>	<b>41%</b>	<b>47.00</b>	<b>เพิ่มขึ้น</b>
<b>ภาคตะวันออก (2)</b>																		
23	ศรีนครินทร์ (2)	กาญจนบุรี	17,745	10,265	7,480	11,509	65%	13,053	74%	2,788	16%	12,861	72%	2,596	15%	192.00	เพิ่มขึ้น	
24	วชิราลงกรณ (2)	กาญจนบุรี	8,860	3,012	5,848	3,826	43%	5,283	60%	2,271	26%	4,871	55%	1,859	21%	412.00	เพิ่มขึ้น	
	<b>รวมภาคตะวันออก</b>		<b>37.51%</b>	<b>26,605</b>	<b>13,277</b>	<b>13,328</b>	<b>15,335</b>	<b>58%</b>	<b>18,336</b>	<b>69%</b>	<b>5,059</b>	<b>19%</b>	<b>17,732</b>	<b>67%</b>	<b>4,455</b>	<b>17%</b>	<b>604.00</b>	<b>เพิ่มขึ้น</b>
<b>ภาคตะวันตก (6+4)</b>																		
25	ขุนด่าน	นครนายก	224	5.00	219	89	40%	102	46%	97	43%	92	41%	87	39%	10.00	เพิ่มขึ้น	
26	คลองลี้	ฉะเชิงเทรา	420	30.00	390	87	21%	177	42%	147	35%	169	40%	139	33%	8.00	เพิ่มขึ้น	
27	บางพระ (3)	ชลบุรี	117	12.00	105	24	21%	82	70%	70	60%	83	71%	71	61%	-1.00	ลดลง	
28	หนองปลาไหล (3)	ระยอง	164	13.75	150	57	35%	125	76%	111	68%	131	80%	117	72%	-6.00	ลดลง	
29	ประแสร์ (3)	ระยอง	295	20.00	275	139	47%	157	53%	137	46%	150	51%	130	44%	7.00	เพิ่มขึ้น	
30	มาบประชัน (3)	ระยอง	17	0.72	16	6	34%	9	56%	9	52%	9	56%	8.64	52%	-0.08	ลดลง	
31	หนองค้อ (3)	ระยอง	21	1.00	20	3	16%	16	74%	15	70%	16	74%	14.82	69%	0.12	เพิ่มขึ้น	
32	ดอกกรวย (3)	ระยอง	79	3.00	76	17	22%	63	79%	60	75%	64	80%	60.75	76%	-1.02	ลดลง	
33	คลองใหญ่ (3)	ระยอง	45	3.00	42	30	66%	28	63%	25	56%	31	68%	27.92	61%	-2.45	ลดลง	
34	นคมสินธุรังสิต	ปราจีนบุรี	295	19.00	276	20	7%	150	51%	131	44%	133	45%	114.00	39%	17.00	เพิ่มขึ้น	
	<b>รวมภาคตะวันตก</b>		<b>2.37%</b>	<b>1,678</b>	<b>107</b>	<b>1,570</b>	<b>473</b>	<b>28%</b>	<b>909</b>	<b>54%</b>	<b>802</b>	<b>48%</b>	<b>878</b>	<b>52%</b>	<b>770</b>	<b>46%</b>	<b>31.57</b>	<b>เพิ่มขึ้น</b>
<b>ภาคใต้ (4)</b>																		
35	แก่งกระจาน	เพชรบุรี	710	65	645	214	30%	328	46%	263	37%	306	43%	241	34%	22.00	เพิ่มขึ้น	
36	ปราณบุรี	ประจวบคีรีขันธ์	391	18	373	49	13%	192	49%	174	45%	183	47%	165	42%	9.00	เพิ่มขึ้น	
37	รัชชประภา (2)	สุราษฎร์ธานี	5,639	1,352	4,287	4,026	71%	4,003	71%	2,651	47%	3,933	70%	2,561	46%	70.00	เพิ่มขึ้น	
38	บางยาง (2)	ยะลา	1,454	276	1,178	489	34%	850	58%	574	39%	873	60%	597	41%	-23.00	ลดลง	
	<b>รวมภาคใต้</b>		<b>11.55%</b>	<b>8,194</b>	<b>1,711</b>	<b>6,483</b>	<b>4,778</b>	<b>58%</b>	<b>5,373</b>	<b>66%</b>	<b>3,662</b>	<b>45%</b>	<b>5,295</b>	<b>65%</b>	<b>3,584</b>	<b>44%</b>	<b>78.00</b>	<b>เพิ่มขึ้น</b>
	<b>รวมทั้งประเทศ</b>		<b>100%(38)</b>	<b>70,921</b>	<b>23,532</b>	<b>47,388</b>	<b>32,630</b>	<b>46%</b>	<b>44,348</b>	<b>63%</b>	<b>20,817</b>	<b>29%</b>	<b>41,763</b>	<b>59%</b>	<b>18,230</b>	<b>26%</b>	<b>2,586.57</b>	<b>เพิ่มขึ้น</b>

ที่มาข้อมูล : ตารางสรุปสภาพน้ำในอ่างเก็บน้ำขนาดใหญ่ทั่วประเทศ และ ตารางสรุปสภาพน้ำในอ่างเก็บน้ำภาคตะวันออกเฉียงเหนือ กรมชลประทาน

**หมายเหตุ :**

- อ่างเก็บน้ำขนาดใหญ่ หมายถึง อ่างเก็บน้ำที่มีความจุตั้งแต่ 100 ล้าน ลบ.ม. ขึ้นไป
- เป็นอ่างเก็บน้ำอยู่ในความรับผิดชอบของการไฟฟ้าฝ่ายผลิตแห่งประเทศไทย (10) นอกนั้นอยู่ในความรับผิดชอบของกรมชลประทาน (28)
- เป็นอ่างเก็บน้ำขนาดกลางที่มีความสำคัญต่อการอุตสาหกรรมและการประปาฯ ของลุ่มน้ำชายฝั่งทะเลตะวันออก
- ที่มา : กรมชลประทาน และการไฟฟ้าฝ่ายผลิตแห่งประเทศไทย
- จังหวัดที่มีอ่างเก็บน้ำขนาดใหญ่มียังมีจำนวน 26 จังหวัด ไม่มี 50 จังหวัด

รท. หมายถึง ระดับเก็บกักของอ่าง



ศูนย์ข้อมูล



ศูนย์ป้องกันกักตุนน้ำ กรมทรัพยากรน้ำ

**ลำดับของเขื่อนตามความจุ**

- 1.ศรีนครินทร์ 2.ภูมิพล 3.สิริกิติ์ 4.วชิราลงกรณ 5.รัชชประภา  
6.อุบลรัตน์ 7.สิรินธร 8.บางยาง 9.ลำปาว 10.ป่าสัก

**ลำดับของเขื่อนตามปริมาณน้ำใช้การได้**

- 1.ภูมิพล 2.ศรีนครินทร์ 3.สิริกิติ์ 4.วชิราลงกรณ 5.รัชชประภา  
6.ลำปาว 7.อุบลรัตน์ 8.บางยาง 9.สิรินธร 10.ป่าสัก