



รายงานการเฝ้าระวังติดตามสถานการณ์น้ำ ๒๔ ชั่วโมง

ศูนย์ป้องกันวิกฤติน้ำ กรมทรัพยากรน้ำ กระทรวงทรัพยากรธรรมชาติและสิ่งแวดล้อม
โทรศัพท์ ๐ ๒๒๔๘ ๖๖๓๑ โทรสาร ๐ ๒๒๔๘ ๖๖๒๙ <http://www.dwr.go.th>

รายงานฉบับที่ ๑๑๔๕/๒๕๖๐

เวลา ๑๕.๐๐น.

วันที่ ๒ สิงหาคม ๒๕๖๐

เรื่อง รายงานการเฝ้าระวังติดตามสถานการณ์น้ำ ๒๔ ชั่วโมง

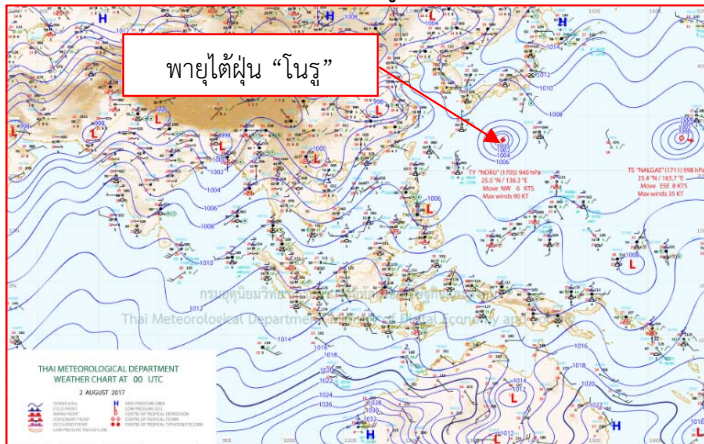
เรียน รมว.ทส. เลขานุการ รมว.ทส.ปท.ทส. รอง ปท.ทส. อทน. รอง อทน. และหน่วยงานที่เกี่ยวข้อง

กรมทรัพยากรน้ำขอรายงานการเฝ้าระวังและติดตามสถานการณ์น้ำ ประจำวันที่ ๒ สิงหาคม ๒๕๖๐ ดังนี้

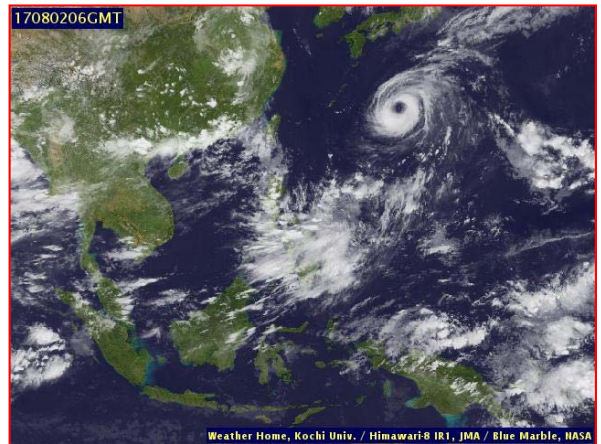
๑. สภาวะอากาศ ณ เวลา ๑๒.๐๐ น. (ที่มา: กรมอุตุนิยมวิทยา)

พยากรณ์อากาศ ๒๔ ชั่วโมงข้างหน้า ประเทศไทยตอนบนยังคงมีฝนได้บางพื้นที่ สำหรับภาคใต้มีฝนตกมากกว่าบริเวณอื่นโดยมีฝนตกหนักในภาคใต้ฝั่งตะวันตก ขอให้ประชาชนในบริเวณภาคใต้ระมัดระวังอันตรายจากฝนตกหนักและฝนที่ตกสะสมในระยะ ๒-๓ วันนีไว้ด้วย

สำหรับทะเลอันดามันมีคลื่นสูง ๒-๓ เมตร ชาวเรือควรเดินเรือด้วยความระมัดระวังและเรือเล็กควรงดออกจากฝั่ง

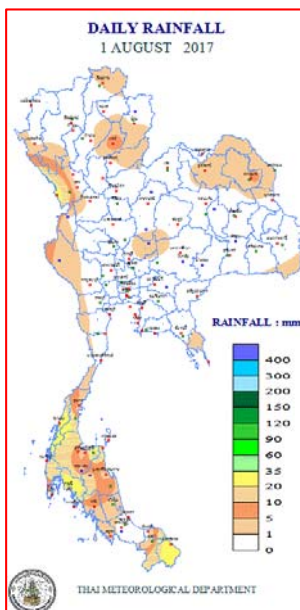


แผนที่อากาศ วันที่ ๒ ส.ค. ๒๕๖๐ เวลา ๐๗.๐๐ น.



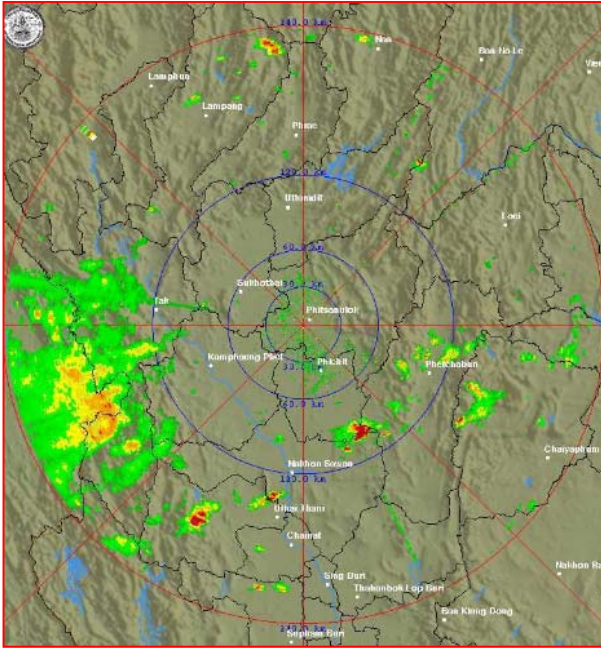
ภาพถ่ายจากดาวเทียม วันที่ ๒ ส.ค. ๒๕๖๐ เวลา ๑๓.๐๐ น.

๒. ปริมาณฝนสะสม ณ เวลา ๐๗.๐๐ น. (เมื่อวาน) - ๐๗.๐๐ น. (วันนี้) (ที่มา: กรมอุตุนิยมวิทยา)

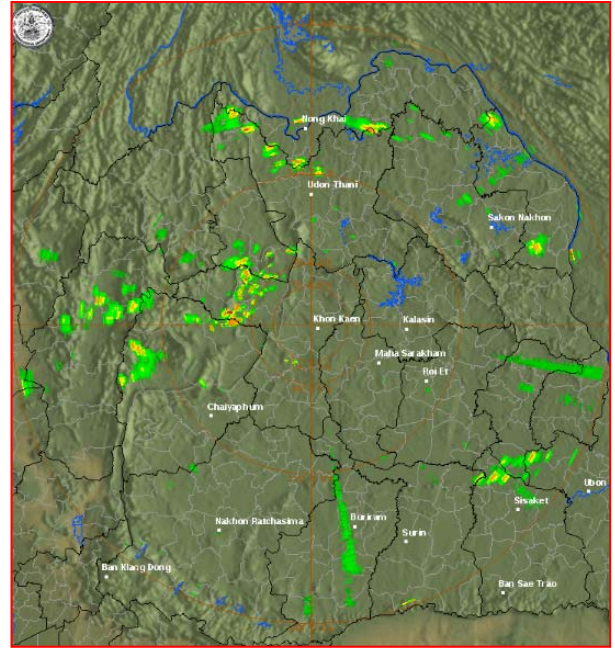


จุดตรวจวัด	ปริมาณฝน (มม.)
จ.กระบี่	๔๐.๘
จ.ระนอง	๓๗.๘
จ.นราธิวาส	๓๒.๖
จ.ตาก (แม่สอด)	๒๘.๕
จ.สุราษฎร์ธานี (สภข.)	๒๓.๔
จ.พังงา (ตะกั่วป่า)	๑๗.๓
จ.นครศรีธรรมราช (ฉวาง)	๑๒.๒
จ.แพร่	๗.๗

๓.เรดาร์ตรวจอากาศ ณ วันที่ ๒ สิงหาคม ๒๕๖๐ (ที่มา: กรมอุตุนิยมวิทยา)



สถานีพิษณุโลก เวลา ๑๔.๑๕ น.



สถานีขอนแก่น เวลา ๑๔.๑๕ น.

จากเรดาร์ตรวจอากาศจะพบว่ามียกุ่มเมฆฝนกระจายบริเวณภาคเหนือ ภาคตะวันออกเฉียงเหนือ ภาคตะวันออก ภาคกลาง และภาคใต้

๔.สถานการณ์น้ำในอ่างเก็บน้ำขนาดใหญ่ ณ วันที่ ๒ สิงหาคม ๒๕๖๐ (ที่มา: กรมชลประทาน)

สภาพน้ำในอ่างเก็บน้ำขนาดใหญ่ ปริมาณน้ำในอ่างฯ ๔๔,๔๐๙ ล้านลบ.ม. คิดเป็นร้อยละ ๖๓ (ปริมาณน้ำใช้การได้ ๒๐,๘๘๓ ล้านลบ.ม. คิดเป็นร้อยละ ๔๔) ปริมาณน้ำในอ่างฯ เทียบกับปี ๒๕๕๙ (๓๒,๖๑๓ ล้านลบ.ม. คิดเป็นร้อยละ ๔๖) มากกว่าปี ๒๕๕๙ จำนวน ๑๑,๗๙๗ ล้านลบ.ม. ปริมาณน้ำไหลลงอ่างฯ จำนวน ๓๖๐.๘๒ ล้านลบ.ม.ปริมาณน้ำระบาย จำนวน ๑๗๗.๓๒ ล้านลบ.ม. สามารถรับน้ำได้อีก ๒๖,๓๔๘ ล้านลบ.ม.

อ่างเก็บน้ำ	ปริมาณน้ำในอ่าง		ปริมาณน้ำใช้การได้		ปริมาณน้ำไหลลงอ่าง		ปริมาณน้ำระบาย		ปริมาณน้ำรับได้อีก (ล้าน ม. ^๓) (ความจุที่ รนส- ปริมาณน้ำ ปัจจุบัน)
	ปริมาณ (ล้าน ม. ^๓)	% น้ำเก็บกัก	ปริมาณ (ล้าน ม. ^๓)	% น้ำใช้การ	วันนี้ (ล้าน ม. ^๓)	เมื่อวาน (ล้าน ม. ^๓)	วันนี้ (ล้าน ม. ^๓)	เมื่อวาน (ล้าน ม. ^๓)	
๑.ภูมิพล	๖,๔๙๗	๔๘	๒,๖๙๗	๒๘	๑๙.๓๓	๒๙.๙๐	๑.๕๐	๑.๕๐	๖,๙๖๕
๒.สิริกิติ์	๕,๕๔๔	๕๘	๒,๖๙๔	๔๐	๒๗.๐๗	๓๒.๙๙	๒.๕๖	๒.๕๓	๕,๐๙๖
๓.จุฬารัตน์	๙๓	๕๗	๕๖	๔๔	๐.๙๗	๐.๑๕	๐.๒๗	๐.๑๓	๑๑๔
๔.อุบลรัตน์	๑,๕๔๒	๖๓	๙๖๑	๕๒	๕๒.๔๔	๕๗.๖๓	๑๖.๐๒	๑๕.๙๑	๘๘๙
๕.ลำปาว	๑,๖๘๑	๘๕	๑,๕๘๑	๘๔	๓๖.๙๕	๕๕.๒๘	๓๔.๒๕	๓๓.๖๘	๗๖๙
๖.สิรินธร	๑,๓๕๓	๖๙	๕๒๒	๔๖	๕.๑๕	๗.๕๘	๑๑.๔๑	๑๑.๔๐	๖๑๓
๗.ป่าสักชลสิทธิ์	๓๙๙	๔๒	๓๙๖	๔๑	๔๓.๔๖	๔๘.๒๖	๔๗.๕๕	๔๗.๕๗	๕๖๑
๘.ศรีนครินทร์	๑๓,๐๘๑	๗๔	๒,๘๑๖	๓๘	๓๖.๐๖	๔๑.๔๔	๖.๙๗	๗.๐๔	๕,๗๖๙
๙.วชิราลงกรณ	๕,๓๑๕	๖๐	๒,๓๐๓	๓๙	๓๙.๑๖	๕๓.๑๗	๗.๐๑	๖.๙๗	๕,๖๘๕
๑๐.ขุนด่านปราการชล	๑๐๒	๔๖	๙๘	๔๕	๑.๒๒	๑.๕๙	๐.๘๐	๐.๕๘	๑๒๔
๑๑.รัชชประภา	๔,๐๒๖	๗๑	๒,๖๗๕	๖๒	๓๑.๘๕	๑๕.๐๙	๗.๙๕	๗.๓๖	๒,๕๙๔
๑๒.บางกลาง	๘๔๘	๕๘	๕๗๑	๔๙	๒.๘๒	๒.๘๖	๕.๑๐	๕.๙๖	๘๒๖

๕. สถานการณ์น้ำในประเทศ ณ วันที่ ๒๙ กรกฎาคม - ๒ สิงหาคม ๒๕๖๐ (ที่มา: กรมชลประทาน)

สถานี	แม่น้ำ	อำเภอ	จังหวัด	ระดับตลิ่ง (ม.รทก.)	ระดับน้ำ (ม.รทก.)					แนวโน้ม
					เสาร์	อาทิตย์	จันทร์	อังคาร	พุธ	
					๒๙ ก.ค.	๓๐ ก.ค.	๓๑ ก.ค.	๑ ส.ค.	๒ ส.ค.	
P.๑	ปิง	เมือง	เชียงใหม่	๓.๗๐	๑.๘๑	๑.๖๗	๑.๕๕	๑.๕๐	๑.๔๓	ลดลง
W.๑C	วัง	เมือง	ลำปาง	๕.๒๐	๑.๓๘	๑.๓๗	๑.๓๓	๑.๒๓	๐.๗๕	ลดลง
Y.๑๖	ยม	บางระกำ	พิษณุโลก	๗.๒๘	๗.๕๘	๗.๗๖	๗.๗๓	๗.๗๖	๗.๗๗	เพิ่มขึ้น
N.๗A	น่าน	เมือง	พิจิตร	๑๑.๑๘	๘.๖๕	๘.๘๓	๘.๗๓	๘.๔๔	๘.๐๐	ลดลง
C.๑๓	เจ้าพระยา	สรรพยา	ชัยนาท	๑๖.๓๔	๑๒.๘๗	๑๓.๒๐	๑๓.๒๕	๑๓.๒๕	๑๓.๑๗	ลดลง
M.๖A	มูล	สตึก	บุรีรัมย์	๖.๐๐	๔.๐๗	๔.๘๑	๕.๑๙	๕.๔๗	๕.๘๘	เพิ่มขึ้น
M.๗	มูล	เมือง	อุบลราชธานี	๗.๐๐	๖.๕๐	๖.๖๗	๖.๘๖	๗.๐๕	๗.๑๙	ล้นตลิ่ง
M.๑๙๑	ลำตะคอง	เมือง	นครราชสีมา	๓.๐๐	๐.๙๘	๐.๘๖	๐.๙๓	๐.๘๕	๐.๘๕	ทรงตัว
M.๑๕๙	ลำชี	จอมพระ	สุรินทร์	๘.๒๐	๖.๑๐	๖.๒๐	๖.๒๔	๖.๒๓	๖.๑๖	ลดลง
M.๙๕	ลำเสียวใหญ่	สุวรรณภูมิ	ร้อยเอ็ด	๓.๒๐	๓.๒๒	๓.๔๒	๓.๖๒	๓.๗๕	๓.๘๘	ล้นตลิ่ง
X.๖๔	คลองท่าแซะ	ท่าแซะ	ชุมพร	๑๗.๑๓	๑๕.๑๑	๑๒.๔๒	๙.๘๔	๙.๕๒	๙.๒๔	ลดลง
X.๑๔๙	คลองกลาย	นบพิตำ	นครศรีธรรมราช	๓๓.๙๖	๒๘.๙๙	๒๘.๙๘	๒๙.๐๑	๒๙.๐๘	๒๙.๐๗	ลดลง
X.๒๗๔	แม่น้ำโก-ลก	เวียง	นราธิวาส	๒๔.๑๘	๑๘.๖๘	๑๘.๗๙	๑๘.๘๐	๑๘.๗๖	๑๘.๗๕	ลดลง
X.๓๗A	แม่น้ำตาปี	พระแสง	สุราษฎร์ธานี	๑๐.๗๖	๖.๕๕	๖.๓๖	๖.๑๖	๖.๔๑	๗.๓๘	เพิ่มขึ้น

*** ยังไม่ได้รับรายงาน

๖. สถานการณ์น้ำในพื้นที่ลุ่มน้ำโขง ณ วันที่ ๒ สิงหาคม ๒๕๖๐ (ที่มา: MRC: Mekong River Commission)

สถานี	ปริมาณฝน ๒๔ ชม. (มม)	ระดับอ้างอิง (ม.รทก.)	ระดับตลิ่ง (ม.)	ระดับน้ำ (ม.)	ระดับน้ำคาดการณ์ (ม.)			แนวโน้ม
					๓ ส.ค. ๖๐	๔ ส.ค. ๖๐	๕ ส.ค. ๖๐	
อ.เชียงแสน จ.เชียงราย	๑๐.๓	๓๕๗.๑๑๐	๑๒.๘๐	๓.๗๔	๓.๖๖	๓.๖๑	๓.๕๘	ลดลง
อ.เชียงคาน จ.เลย	๐.๐	๑๙๔.๑๑๘	๑๖.๐๐	๙.๕๔	๙.๐๙	๘.๘๓	๘.๖๓	ลดลง
อ.เมือง จ.หนองคาย	๐.๐	๑๕๓.๖๔๘	๑๒.๒๐	๘.๑๐	๗.๕๒	๗.๑๐	๖.๗๗	ลดลง
อ.เมือง จ.นครพนม	๐.๙	๑๓๐.๙๖๑	๑๒.๐๐	๙.๙๘	๙.๗๕	๙.๔๗	๙.๒๔	ลดลง
อ.เมือง จ.มุกดาหาร	๐.๐	๑๒๔.๒๑๙	๑๒.๕๐	๑๐.๓๔	๑๐.๒๑	๙.๙๐	๙.๖๑	ลดลง
อ.โขงเจียม จ.อุบลราชธานี	๐.๐	๘๙.๐๓๐	๑๔.๕๐	๑๓.๐๗	๑๒.๙๑	๑๒.๖๗	๑๒.๓๑	ลดลง

๖. สถานการณ์เตือนภัย Early Warning ณ วันที่ ๒ สิงหาคม ๒๕๖๐ (ที่มา: สำนักวิจัย พัฒนาและอุทกวิทยา กรมทรัพยากรน้ำ)

[เวลา ๐๘.๐๐ น. - ๑๕.๐๐ น. (วันนี้)]

การแจ้งเตือน	สถานี	การแจ้งเตือน
เตือนสีแดง (อพยพ)	-	-
เตือนสีเหลือง (เตือนภัย)	-	-
เตือนสีเขียว (เฝ้าระวัง)	-	-

*ได้รับข้อมูลจากทางSocial Media โดยโปรแกรม Line ศูนย์อุทกภัย ทน.

๗. สถานการณ์ธรณีพิบัติ ณ วันที่ ๒ สิงหาคม ๒๕๖๐ (ที่มา : กรมทรัพยากรธรณี)

ไม่มีสถานการณ์ธรณีพิบัติ

๘. เหตุการณ์วิกฤตน้ำปัจจุบัน ณ วันที่ ๒ สิงหาคม ๒๕๖๐ [เวลา ๐๘.๐๐ น. - ๑๕.๐๐ น. (วันนี้)]

จ.อุบลราชธานี ระดับน้ำแม่น้ำมูลเพิ่มสูงขึ้นจนล้นตลิ่งท่วมชุมชนริมแม่น้ำในเขตเทศบาลเมืองวารินชำราบ ผู้ว่าฯ สั่งชลประทานเร่งสูบน้ำออก เพื่อลดระดับน้ำที่ไหลเข้ามาชั้นใน พร้อมประสานขอเครื่องผลักดันน้ำจากกองทัพเรือมาติดตั้งเร่งระบายน้ำลงแม่น้ำโขงให้เร็ว ลดผลกระทบให้ชุมชนที่จะถูกน้ำท่วม

จ.สกลนคร สถานการณ์น้ำท่วมบนถนนสายเศรษฐกิจในตัวเมืองสกลนคร น้ำเริ่มลดระดับลงอย่างต่อเนื่อง โดยระดับน้ำเฉลี่ยเหลือราว ๓๐ เซนติเมตร จุดที่ท่วมสูงสุดคือย่านชุมชนหนองสนม และถนนโดยรอบ เช่น ถนนรัฐพัฒนา เป็นต้น ทั้งนี้บรรดาร้านค้าต่างๆ ได้เข้าสำรวจและเก็บกวาดซากอุปกรณ์เครื่องมือที่ถูกน้ำท่วมเสียหายแล้ว

จ.หนองคาย สถานการณ์น้ำท่วมล่าสุด น้ำจากแม่น้ำสงครามยังคงหนุนเข้าลำห้วยคำมิด เอ่อล้นเข้าท่วมถนน พื้นที่การเกษตร โรงเรียน และบ้านชาวบ้านใน ๕ หมู่บ้าน ต.นาดี อ.เฝ้าไร่ ประกอบด้วย บ้านโนนยาง บ้านนาดี บ้านนาอุดม บ้านดอนเม็ก และบ้านเหล่าเจริญ

๙. สถานการณ์อุทกภัย ณ วันที่ ๒ สิงหาคม ๒๕๖๐ (ที่มา : กรมป้องกันและบรรเทาสาธารณภัย)

สถานการณ์ฝนตกหนักทำให้มีน้ำไหลหลากท่วมขังในพื้นที่ ๔๔ จังหวัด (นครสวรรค์ ชัยนาท จันทบุรี เพชรบูรณ์ น่าน พระนครศรีอยุธยา อุทัยธานี กำแพงเพชร เชียงราย เชียงใหม่ อ่างทอง ตราด ระนอง ชัยภูมิ พิจิตร อุตรดิตถ์ พะเยา นนทบุรี พิษณุโลก สระบุรี เลย อุบลราชธานี ขอนแก่น มหาสารคาม แพร่ แม่ฮ่องสอน ประจวบคีรีขันธ์ ศรีสะเกษ นครราชสีมา ลพบุรี ลำปาง กาฬสินธุ์ บุรีรัมย์ สกลนคร สุโขทัย มุกดาหาร ชุมพร อำนาจเจริญ ร้อยเอ็ด อุตรดิตถ์ ยโสธร หนองคาย นครพนม เพชรบูรณ์ สุรินทร์) ๒๕๔ อำเภอ ๑,๑๓๓ ตำบล ๗,๗๑๓ หมู่บ้าน ๔๓ ชุมชน ประชาชนได้รับผลกระทบ ๓๗๒,๔๗๓ครัวเรือน ๑,๑๗๗,๙๕๐ คน มีผู้เสียชีวิต ๒๓ ราย สถานการณ์คลี่คลายแล้ว ๓๔ จังหวัด ยังคงมีสถานการณ์ ๑๐ จังหวัด (จ.สกลนคร ร้อยเอ็ด นครพนม นครราชสีมา กาฬสินธุ์ ยโสธร มุกดาหาร พระนครศรีอยุธยา อำนาจเจริญ อุบลราชธานี) ๑๐๓ อำเภอ ๕๙๓ ตำบล ๔,๖๐๙ หมู่บ้าน ๔๓ ชุมชน ประชาชนได้รับผลกระทบ ๒๕๐,๘๗๓ ครัวเรือน ๗๗๒,๐๓๗ คน

๑๐. การคาดหมายลักษณะอากาศ ๗ วันข้างหน้า (ระหว่างวันที่ ๒ - ๘ สิงหาคม ๒๕๖๐)

ในช่วงวันที่ ๓-๖ ส.ค. ประเทศไทยจะมีฝนเพิ่มขึ้นโดยมีฝนตกหนักบางแห่งในบริเวณภาคใต้และภาคตะวันออก ส่วนภาคใต้ฝั่งตะวันตกมีฝนตกหนักถึงหนักมากบางแห่ง

ส่วนในช่วงวันที่ ๗-๘ ส.ค. ประเทศไทยจะมีฝนลดลง สำหรับบริเวณทะเลอันดามันและอ่าวไทยตอนบนมีคลื่นสูง ๒-๓ เมตร ตลอดช่วง

๑๑. สรุปสถานการณ์น้ำลุ่มน้ำต่างๆ ณ วันที่ ๒ สิงหาคม ๒๕๖๐ (กรมทรัพยากรน้ำ)

สถานการณ์น้ำในพื้นที่ลุ่มน้ำยม ปัจจุบันสถานการณ์น้ำในลุ่มน้ำยมมีระดับสูง ระดับน้ำในลำน้ำส่วนใหญ่มีแนวโน้มทรงตัว และลดลงบางพื้นที่

สถานการณ์น้ำในพื้นที่ลุ่มน้ำน่าน ปัจจุบันสถานการณ์น้ำในลุ่มน้ำน่านอยู่ในภาวะปกติ (ระดับน้ำต่ำกว่าระดับตลิ่งต่ำสุด) ระดับน้ำในลำน้ำส่วนใหญ่มีแนวโน้มลดลง

สถานการณ์น้ำในพื้นที่ลุ่มน้ำบางปะกง สถานการณ์น้ำอยู่ในภาวะปกติ (ระดับน้ำต่ำกว่าระดับตลิ่งต่ำสุด) และระดับน้ำในลำน้ำส่วนใหญ่มีแนวโน้มลดลง

สถานการณ์น้ำในพื้นที่ลุ่มน้ำปราจีนบุรี สถานการณ์น้ำอยู่ในภาวะปกติ (ระดับน้ำต่ำกว่าระดับตลิ่งต่ำสุด) และระดับน้ำในลำน้ำส่วนใหญ่มีแนวโน้มลดลง

สถานการณ์น้ำในพื้นที่ลุ่มน้ำป่าสัก

- มีสถานการณ์น้ำเฝ้าระวังระดับน้ำ จำนวน ๒ สถานี ได้แก่ สถานี ๑๒๐๑๑๒T แม่น้ำป่าสักที่บ้านหนองแหวน ต.วังมะข่อ อ.เมือง จ.เพชรบูรณ์ สถานี ๑๒๐๑๑๑T แม่น้ำป่าสักที่บ้านจางวาง ต.ลานบ่า อ.หล่มสัก จ.เพชรบูรณ์

- สถานการณ์เตือนภัยระดับน้ำ จำนวน ๒ สถานี ได้แก่ สถานี ๑๒๐๑๑๓T แม่น้ำป่าสักที่บ้านเขาค้าง ต.คลองกระจิง อ.ศรีเทพ จ.เพชรบูรณ์, สถานี ๑๒๐๗๐๒T ลำสนธิที่บ้านท่ายาง ต.หนองยายโตะ อ.ชัยบาดาล จ.ลพบุรี

สถานการณ์น้ำในพื้นที่ลุ่มน้ำป่าสัก สถานการณ์น้ำอยู่ในภาวะปกติ

สถานการณ์น้ำในพื้นที่ลุ่มน้ำวัง มีสถานการณ์น้ำเฝ้าระวังระดับน้ำ จำนวน ๑ สถานี ได้แก่ สถานี ๐๗๐๑๑๘T แม่น้ำวังที่บ้านแม่สลิด ต.แม่สลิด อ.บ้านตาก จ.ตาก

สถานการณ์น้ำในพื้นที่ลุ่มน้ำสะแกกรัง สถานการณ์เข้าสู่สภาวะปกติ

สถานการณ์น้ำในพื้นที่ลุ่มน้ำทะเลสาบสงขลา ปัจจุบันสถานการณ์น้ำในลำน้ำโดยทั่วไปอยู่ในสภาวะปกติ (ระดับน้ำต่ำกว่าระดับตลิ่งต่ำสุด) ระดับน้ำในลำน้ำส่วนใหญ่มีแนวโน้มเพิ่มขึ้น

๑๒. การเตรียมความพร้อมรับมือสถานการณ์อุทกภัย (กรมทรัพยากรน้ำ)

สรุปการสูบน้ำ และบริการน้ำดื่ม เพื่อช่วยเหลือสถานการณ์อุทกภัยตั้งแต่ ๑ พฤษภาคม - ๒ สิงหาคม พ.ศ. ๒๕๖๐

หน่วยงาน	จังหวัด	ปริมาณสูบน้ำ (ลบ.ม.)	ปริมาณแจกจ่ายน้ำ (ลิตร)	ประโยชน์ที่ได้รับ		
				อุปโภค-บริโภค		
				ครัวเรือน	ประชากร	พื้นที่
ภาค ๑	ลำปาง	-	๒๓,๙๐๐	-	-	-
	กำแพงเพชร	-	๘,๓๐๗	-	-	-
	เชียงใหม่	-	๑๔,๘๒๓	-	-	-
	แม่ฮ่องสอน	-	๑๗,๐๖๕	-	-	-
	เชียงใหม่	-	๑๐,๘๘๕	-	-	-
ภาค ๒	นครสวรรค์	๒,๓๕๔,๔๐๐	-	๔,๖๑๔	๑๒,๒๐๐	๑๕,๒๐๐
	สมุทรปราการ	๑,๗๙๘,๒๐๐	-	-	-	-
	สระบุรี	๙๑๒,๐๐๐	-	๓,๕๕๙	-	๓,๐๐๐
	อุทัยธานี	๑,๑๗๙,๓๖๐	-	๓๕๐	๓,๒๐๐	-
	พระนครศรีอยุธยา	๘๙,๑๐๐	-	-	-	๒๕
ภาค ๓	อุดรธานี	๑๖๑,๓๐๐	-	๑,๑๕๐	๕,๒๓๖	-
ภาค ๔	กาฬสินธุ์	๑๓๒,๐๐๐	-	๑,๒๐๔	๖,๐๒๐	-
	ขอนแก่น	๕๐๙,๘๒๐	-	๗๐๐	๓,๑๖๐	-
	มหาสารคาม	๑๐๙,๘๐๐	-	๗๖๕	๓,๓๖๖	-
ภาค ๕	นครราชสีมา	๓๒๑,๐๐๐	-	๒,๑๐๓	๘,๒๑๒	-
ภาค ๖	สระแก้ว	๑,๒๘๔,๘๐๐	-	๑๒,๐๐๐	๔๘,๐๐๐	-
ภาค ๗	สุพรรณบุรี	๒,๓๑๘,๒๒๐	-	๑,๘๐๐	๖,๐๒๐	๒๐,๗๐๐
	ประจวบคีรีขันธ์	๑๙,๔๔๐	-	๑๐๐	๓๐๐	-
ภาค ๙	สุโขทัย	๑๕๓,๐๐๐	-	-	-	๑,๒๐๐
	อุตรดิตถ์	-	๖๗๑,๕๘๕	๓,๗๔๗	๑๔,๘๘๐	-
		๑๑,๓๔๒,๔๔๐	๗๔๖,๕๖๕	๓๒,๐๙๒	๑๑๐,๕๙๔	๔๐,๑๒๕

จึงเรียนมาเพื่อโปรดทราบ

นายวรศาสน์ อภัยพงษ์
อธิบดีกรมทรัพยากรน้ำ