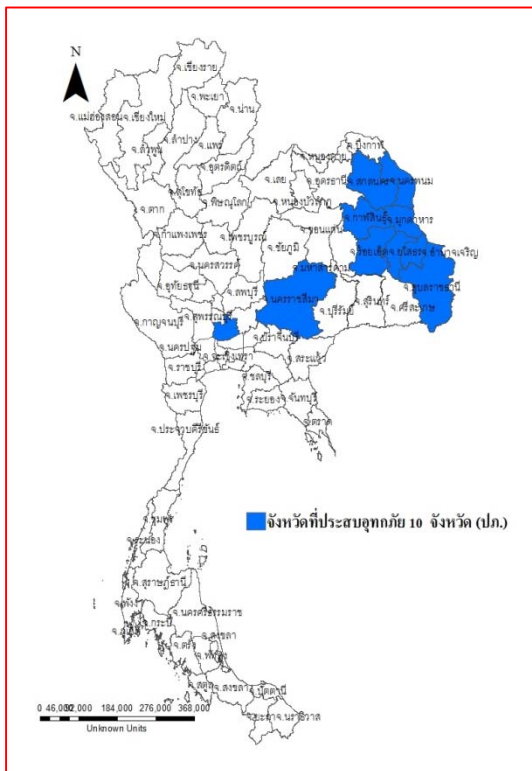




# รายงานสถานการณ์น้ำ ศูนย์ป้องกันวิกฤติน้ำ กรมทรัพยากรน้ำ วันพฤหัสบดีที่ ๓ สิงหาคม ๒๕๖๐

**สภาวะอากาศ** การกระจายของฝนมีในบริเวณตอนบนของภาคเหนือ ตอนบนและด้านตะวันออกของภาคตะวันออกเฉียงเหนือ รวมทั้งมีฝนตกชุกหลายพื้นที่บริเวณภาคใต้ฝั่งตะวันตก ขอให้ประชาชนในภาคใต้ฝั่งตะวันตกระมัดระวังอันตรายจากฝนตกหนัก และฝนที่ตกสะสมในระยะ ๒-๓ วันนี้อย่างยิ่ง สำหรับทะเลอันดามันมีคลื่นสูง ๒-๓ เมตร ชาวเรือควรเดินเรือด้วยความระมัดระวัง และเรือเล็กควรงดออกจากฝั่ง



## สถานการณ์น้ำ

- นายกรัฐมนตรี** รุดช่วยผู้ประสบภัยน้ำท่วม จ.สกลนคร
- กรมอุตุนิยมวิทยา** เผยภาคเหนือ-ภาคอีสานฝนตกกระจาย ภาคใต้ฝนชุก-อันดามันคลื่นสูง
- จ.พิษณุโลก** เขื่อนแควน้อยบำรุงแดนรับน้ำแล้วเกือบ ๘๐% ต้องปรับแผนระบายน้ำเพิ่ม
- จ.พิจิตร** แม่น้ำยมล้นตลิ่ง เอ่อท่วมบ้านเรือนประชาชนและพื้นที่การเกษตร
- จ.หนองคาย** ลำห้วยคำมิตยงเอ่อท่วมบ้านเรือน-ไร่นา วาย.ซี.เอ.หนองคาย แพกของช่วยชาวบ้าน
- จ.นครพนม** น้ำซัดคอสะพานลำน้ำก่ำท่วต สั่งปิดจราจร-เลี่ยงใช้ทางอื่น .
- จ.สกลนคร** เขื่อนน้ำอูนล้นระดับ ๑๒๔ % หรือ ๖๔๕ ไร่ได้ ๗๘๐ ลบ.ม.
- จ.กาฬสินธุ์** น้ำเขื่อนลำปาวเอ่อล้นท่วมหลายพื้นที่
- จ.ชัยภูมิ** ชาวนาสุทธระทมน้ำล้น“เขื่อนลำคันฉู”ไหลบ่าท่วม ๔ อำเภอชัยภูมิ นาข้าวกว่า ๖ หมื่นไร่จมบาดาล
- จ.นครราชสีมา** ตัดถนนเชื่อมต่อ ๒ จังหวัดระบายมวลน้ำ ๑๓๐ ล้านลบ.ม. หวั่นทะลักท่วม ๒ อำเภอ
- จ.บุรีรัมย์** น้ำลำสะเทตเอ่อล้นตลิ่ง ทะลักท่วมโรงเรียน คั้นเดียวสูงครึ่งเมตร

ผอ.สั่งปิดกะทันหัน

## สถานการณ์น้ำต่างประเทศ

### สถานการณ์น้ำ

**ระดับน้ำในแม่น้ำโขง** : MRC: Mekong River Commission ณ วันที่ ๓๑ กรกฎาคม ๒๕๖๐ ที่สถานีเชียงแสน เชียงคาน หนองคาย นครพนม มุกดาหาร และโขงเจียม วัดได้ ๓.๗๔ ๙.๕๔ ๘.๑๐ ๙.๙๘ ๑๐.๓๔ และ ๑๓.๐๗ เมตร ตามลำดับ เปรียบเทียบกับตลิ่งมีค่าเท่ากับ -๙.๐๖ -๖.๔๖ -๔.๑๐ -๒.๕๒. -๑.๖๖ และ -๑.๔๓ เมตร ตามลำดับ แนวโน้มระดับน้ำท่า สถานีเชียงแสน สถานีเชียงคาน สถานีหนองคาย สถานีนครพนม สถานีมุกดาหาร สถานีอุบลราชธานี มีแนวโน้มระดับน้ำเพิ่มขึ้น

**ระดับน้ำและคุณภาพน้ำของกลุ่มน้ำสงขลา** กลุ่มน้ำทะเลสาบสงขลา ปัจจุบันสถานการณ์น้ำในลำน้ำโดยทั่วไปยังคงอยู่ในภาวะปกติ (ระดับน้ำต่ำกว่าระดับตลิ่งต่ำสุด) ระดับน้ำในลำน้ำส่วนใหญ่มีแนวโน้มเพิ่มขึ้น (ข้อมูลวันที่ ๒ ส.ค.๒๕๖๐) ที่มา ระบบตรวจวัดสภาพทางไกลอัตโนมัติ กลุ่มน้ำทะเลสาบสงขลา กรมทรัพยากรน้ำ) สถานีคลองลำ อ.ศรีนครินทร์ จ.พัทลุง สถานีคลองนุ้ย อ.เมือง จ.พัทลุง สถานีคลองหะ อ.หาดใหญ่ จ.สงขลา สถานีคลองอู่ตะเภา อ.หาดใหญ่ จ.สงขลา สถานีคลองอู่ตะเภา อ.คลองหอยโข่ง จ.สงขลา สถานีคลองอู่ตะเภา อ.สะเดา จ.สงขลา วัดปริมาณน้ำได้ ๔.๐๒ \* ๐.๗๐ ๑๐.๓๙ ๓๖.๔๐ และ ๔.๘๐ ลบม/วินาที

สถานีตรวจวัดระดับน้ำ (CCTV) ณ วันที่ ๑ สิงหาคม ๒๕๖๐ การตรวจวัดระดับน้ำจากกล้อง (CCTV) ระดับน้ำส่วนใหญ่อยู่ในเกณฑ์ปกติ ยกเว้นที่ สถานีสะพานโพทะเล อ.โพทะเล จ.พิจิตร ฝักระวังน้ำท่วม

จังหวัด	สถานที่ตั้งกล้อง	แม่น้ำ/คูน้ำ	วิกฤติ	วิกฤติ	ระดับน้ำ (ม.รทก.)			สถานการณ์	หมายเหตุ
			น้ำแล้ง	น้ำท่วม	พ.ศ.2560	27 ก.ค.	31 ก.ค.		
			ระดับน้อยกว่า	ระดับมากกว่า					
จ.เชียงใหม่	ร.ร.เชียงใหม่คริสเตียน อ.เมือง	ปิง	-	-	302.70	302.70	302.70	น้ำปกติ	↔
จ.นครสวรรค์	บ้านหาดเสลา อ.เก้าเสี้ยว	ปิง	-	-	28.57	28.97	28.82	น้ำปกติ	↓
จ.แพร่	สะพานมหาโพธิ์ อ.เมือง	ยม	143.87	151.33	148.90	148.90	148.90	น้ำปกติ	↔
จ.สุโขทัย	สะพานศรีสังขนาลัย อ.ศรีสังขนาลัย	ยม	60.14	71.78	66.75	64.65	64.65	ฝักระวังน้ำท่วม	↔
จ.สุโขทัย	สะพานพระเมเย์ อ.เมือง	ยม	42.48	48.59	49.50	48.80	48.20	ฝักระวังน้ำท่วม	↓
จ.พิจิตร	สะพานโพทะเล อ.โพทะเล	ยม	22.58	30.63	29.00	29.40	29.40	ฝักระวังน้ำท่วม	↔
จ.อุตรดิตถ์	สะพานท่าเสา อ.เมือง	น่าน	49.22	56.91	54.10	53.40	53.45	น้ำปกติ	↑
จ.น่าน	สะพานนครน่านพัฒนา อ.เมือง	น่าน	192.17	197.73	194.95	193.85	193.60	น้ำปกติ	↓
จ.พิษณุโลก	สะพานสุพรรณภักถยา อ.เมือง	น่าน	33.98	44.52	38.50	38.50	38.50	น้ำปกติ	↔
จ.เชียงราย	สถานีห้วยฝาย อ.แม่สาย	แม่สาย/โขง	395.79	396.50	394.97	394.87	394.87	น้ำปกติ	↔
จ.หนองคาย	สูง ส่วนอุทกหนองคาย อ.เมือง	โขง	157.85	166.70	N/A	N/A	N/A	น้ำปกติ	↔
จ.นครพนม	นครพนม อ.เมือง	โขง	135.21	144.28	141.78	142.73	142.73	น้ำปกติ	↔
จ.นครพนม	เทศบาล ต.นาแก อ.นาแก	ห้วยน้ำก่ำ/โขงอีสาน	139.05	142.42	143.93	143.93	143.93	น้ำปกติ	↔
จ.บุรีรัมย์	สตึก อ.สตึก	มูล	123.13	128.76	N/A	129.60	129.90	น้ำปกติ	↑
จ.สิงห์บุรี	เชิงสะพานสิงห์บุรี อ.เมือง	เจ้าพระยา	3.45	11.50	9.40	9.85	9.90	น้ำปกติ	↑
จ.อ่างทอง	บ้านยางมณี อ.โพธิ์ทอง	เจ้าพระยา	-	9.11	N/A	N/A	N/A	น้ำปกติ	↔
จ.ลพบุรี	บ้านบางปี อ.เมือง	เจ้าพระยา	-	10.75	N/A	N/A	N/A	น้ำปกติ	↔
จ.พระนครศรีอยุธยา	บ้านป้อม อ.พระนครศรีอยุธยา	เจ้าพระยา	-	-	3.00	3.50	3.10	น้ำปกติ	↓
จ.กรุงเทพฯ	สะพานพุทธ เขตธนบุรี	เจ้าพระยา	-	1.70	N/A	N/A	N/A	น้ำปกติ	↔
จ.พระนครศรีอยุธยา	อ.เสนา	น้อย/เจ้าพระยา	2.00	5.00	N/A	N/A	N/A	น้ำปกติ	↔
จ.อุทัยธานี	อุทัยธานีใหม่ อ.เมือง	เจ้าพระยา	-	-	16.80	16.80	16.70	น้ำปกติ	↓
จ.สมุทรสาคร	สะพานข้ามแม่น้ำท่าจีน3 อ.เมือง	ท่าจีน	-5.11	0.57	-0.69	-0.74	-1.04	น้ำปกติ	↓
จ.นครพนม	สะพานหลวงพ้อเป็น อ.นครไชยศรี	ท่าจีน	-3.16	2.21	1.21	1.21	1.11	น้ำปกติ	↓
จ.นครปฐม	สะพานข้ามแม่น้ำท่าจีน ทางหลวง346 อ.บางเลน	ท่าจีน	-4.57	0.21	-0.24	-0.24	-0.34	น้ำปกติ	↓
จ.สุพรรณบุรี	สะพานวัดพระรูป อ.เมือง	ท่าจีน	-1.26	2.75	2.90	2.25	2.00	น้ำปกติ	↓
จ.สุพรรณบุรี	สะพานข้ามแม่น้ำท่าจีน อ.สามชุก	ท่าจีน	1.55	5.18	4.46	4.21	4.36	น้ำปกติ	↑
จ.จันทบุรี	ตรงข้ามวัดจันทวนาราม อ.เมือง	จันทบุรี/อ่าวไทย	0.20	3.73	N/A	N/A	N/A	น้ำปกติ	↔
จ.เพชรบุรี	เทศบาลเมืองเพชรบุรี อ.เมือง	เพชรบุรี	-	3.18	N/A	N/A	N/A	น้ำปกติ	↔
จ.ประจวบคีรีขันธ์	ร.ร.อนุบาลบางสะพาน อ.บางสะพาน	คลองบางสะพาน/ชายฝั่งทะเลตะวันตก	-	3.30	2.80	0.70	0.50	น้ำปกติ	↓
จ.สุราษฎร์ธานี	สูงจ.สุราษฎร์ธานี อ.เมือง	ตาปี	-	2.28	N/A	N/A	N/A	น้ำปกติ	↔
จ.สงขลา	สถานีคลองอู่ตะเภาตอนล่าง อ.หาดใหญ่	ทะเลสาบสงขลา	-	-	0.10	0.15	0.15	น้ำปกติ	↔
จ.พัทลุง	สถานีคลองตะโหมด อ.ตะโหมด	ทะเลสาบสงขลา	-	-	21.55	21.50	21.50	น้ำปกติ	↔
จ.พัทลุง	สถานีลำปำ อ.เมือง	ทะเลสาบสงขลา	-	-	-1.80	-1.90	-1.90	น้ำปกติ	↔

\*N/A คือ อ่านค่าระดับจากไม้วัดระดับ (Staff) ไม่ได้ / ไม้วัดระดับ (Staff) ชำรุด

\*\*ม.รทก. คือ เมตรเทียบกับระดับน้ำทะเลปานกลาง

\*\* ระดับน้ำทะเลปานกลาง (Mean Sea Level) หรือ ร.ท.ก. เป็นค่าการวัด ระดับน้ำทะเลขึ้นสูงสุด (High Tide : HT) และลงต่ำสุด (Low Tide : LT) ของแต่ละวัน ในช่วงระยะเวลาที่กำหนด แล้วนำค่ามาเฉลี่ยเป็นระดับน้ำทะเลปานกลาง สำหรับระยะเวลาที่ทำการรังวัดโดยทั่วไปจะต้องวัดเป็นเวลา ๑๘.๖ ปี ตามวิธีจักรของน้ำ ระดับน้ำทะเลปานกลางของแต่ละบริเวณทั่วโลกอาจจะมีค่าสูงไม่เท่ากัน

ในประเทศไทยใช้เวลาในการวัด ๕ ปี โดยเลือกที่ตำบลเกาะหลัก จังหวัดประจวบคีรีขันธ์ เป็นที่วัด แล้วนำมาหาค่าเฉลี่ย เพื่อใช้เป็นค่าระดับน้ำทะเลปานกลาง ให้มีค่า ๐.๐๐๐ เมตร ทำการถ่ายโยงมายังหมุด BM-A (ซึ่งถือว่าเป็นหมุดหลักฐานหมุดแรกของประเทศไทย) ซึ่งมีค่าระดับน้ำทะเลปานกลาง ๑.๔๔๗๗ เมตร

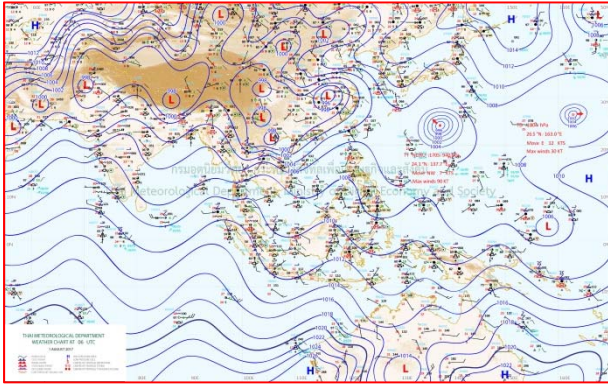
## ปริมาณน้ำฝนสูงสุด (มม.)

จังหวัด	๒๘ ก.ค.๖๐	๒๙ ก.ค.๖๐	๓๐ ก.ค.๖๐	๓๑ ก.ค.๖๐	๑ ส.ค.๖๐
จ.แม่ฮ่องสอน.		๖.๔	๑.๒	๒.๓	๒.๖
จ.เชียงราย		-	๖.๕	๒๒.๘	๒.๗
จ.เชียงใหม่		๒๒.๔	-	-	๒.๘
จ.พะเยา		-	๓.๔	๔.๓	-
จ.น่าน		๒๖.๒	๑๘.๕	๒๔.๓	-
จ.ลำพูน		-	-	-	-
จ.ลำปาง		-	๐.๒	-	๑๘.๕
จ.แพร่		๑.๙	๒๕.๕	๐.๒	๗.๗
จ.อุตรดิตถ์		๑๒.๐	-	-	-
จ.สุโขทัย		-	-	๒.๘	-
จ.ตาก		๑๖.๔	๓๑.๐	๘.๙	๒๘.๓
จ.พิษณุโลก		-	-	๔.๖	๑.๓
จ.เพชรบูรณ์		๓.๘	-	-	๐.๒
จ.กำแพงเพชร		๒๕.๐	๑๐.๕	-	๐.๔
จ.พิจิตร		-	-	-	-
จ.หนองคาย		๔๒.๐	๑๖.๐	๔๕.๐	๑๐.๘
จ.เลย		๑๕.๐	๒.๐	-	-
จ.อุดรธานี		๖๑.๐	๔๐.๐	๓๐.๐	๓๖.๙
จ.หนองบัวลำภู		๕๒.๙	-	๐.๒	-
จ.นครพนม		๙๙.๔	๒๓.๖	๓๒.๑	๗.๖
จ.สกลนคร		๑๓๔.๖	๘.๔	๑๔.๖	๗.๕
จ.มุกดาหาร		๔๗.๓	๒๒.๘	๖.๕	-
จ.ขอนแก่น		๒๒.๐	๒๐.๙	๑๐.๐	-
จ.มหาสารคาม		-	๒.๕	-	-
จ.กาฬสินธุ์		๒๓.๘	๒๐.๐	๔๑.๐	-
จ.ร้อยเอ็ด		๐.๓	-	-	-
จ.ชัยภูมิ		๘.๐	๓๗.๐	-	๑.๐
จ.อุบลราชธานี		๐.๘	-	-	-
จ.อำนาจเจริญ		-	๑.๕	-	-
จ.ยโสธร		-	๒.๐	-	๓.๘
จ.สุรินทร์		-	๑.๒	-	-
จ.นครราชสีมา		๑.๐	๖.๐	-	-
จ.บุรีรัมย์		๑.๐	-	-	-
จ.ศรีสะเกษ		-	-	-	-

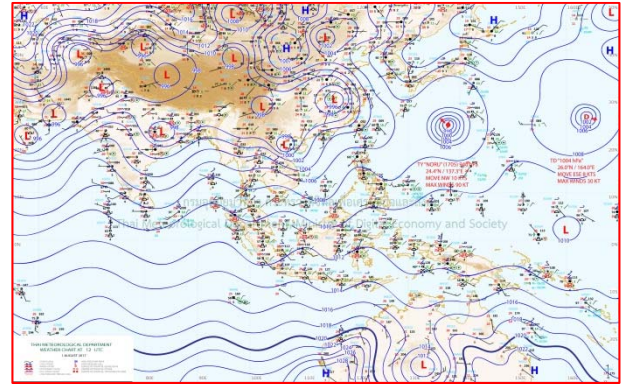




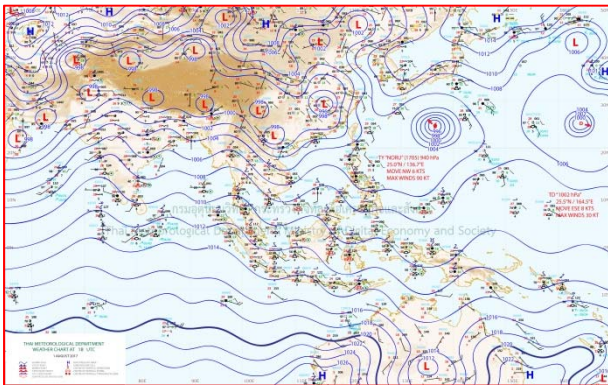
# แผนที่อากาศ



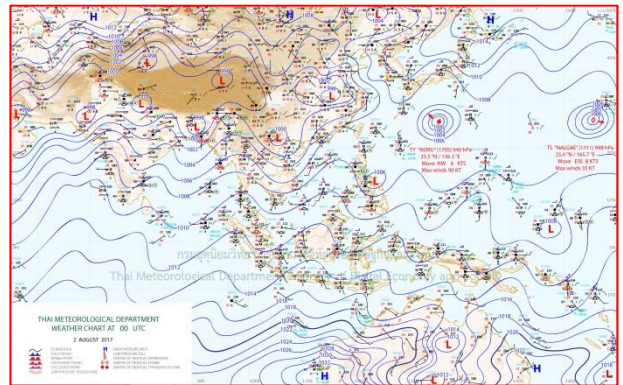
๑ ส.ค.๖๐ เวลา ๑๓:๐๐ น.



๑ ส.ค.๖๐ เวลา ๑๙:๐๐ น.



๒ ส.ค.๖๑ เวลา ๑:๐๐ น.



๒ ส.ค.๖๑ เวลา ๗:๐๐ น.



รายงานปริมาณน้ำฝนจากกรมอุตุนิยมวิทยา

วันที่ 2 สิงหาคม 2560

รายงานฝน เวลา 07.00 น.ของวันที่ 1 สิงหาคม 2560

สถานีอุตุนิยมวิทยา					ปริมาณน้ำฝน24 ชม.(mm)	ปริมาณน้ำฝนสะสม(mm.)								
<b>ภาคเหนือ</b>					สูงสุด ของประเทศ	40.8	2,771.2	<b>ภาคใต้ฝั่งตะวันออก</b>						
สถานีอุตุนิยมวิทยา	ปริมาณน้ำฝน24 ชม.(mm)	ปริมาณน้ำฝนสะสม(mm.)	ปริมาณฝน ส.ค. ปัจจุบันเทียบกับค่าเฉลี่ย 30 ปี	สถานะฝนสะสม	สูงสุด ของภาคเหนือ	28.5	1,272.5	สถานีอุตุนิยมวิทยา	ปริมาณน้ำฝน24 ชม.(mm)	ปริมาณน้ำฝนสะสม(mm.)	ปริมาณฝน ส.ค. ปัจจุบันเทียบกับค่าเฉลี่ย 30 ปี	สถานะฝนสะสม		
					สูงสุด ของภาคกลาง	4.8	1,195.0						สูงสุด ของภาคตะวันออกเฉียงเหนือ	7.5
แม่ฮ่องสอน	0.4	457.3	239.3	ต่ำกว่า	สูงสุด ของภาคตะวันออก	-	2,572.8	เพชรบุรี	ไม่มีฝน	646.4	92.3	สูงกว่า		
ดอยอ่างขาง	0.8	1,061.7	***	***	สูงสุด ของภาคใต้ฝั่งตะวันออก	23.4	2,698.3	หนองพลับ สกษ.	ไม่มีฝน	567.6	102.7	สูงกว่า		
เชียงใหม่	2.7	1,272.5	358.4	สูงกว่า	สูงสุด ของภาคใต้ฝั่งตะวันตก	40.8	2,771.2	หัวหิน	-	650.6	71.2	สูงกว่า		
เชียงใหม่ สกษ.	ไม่มีฝน	1,143.1	351.6	สูงกว่า	<b>ภาคตะวันออกเฉียงเหนือ</b>			ประจวบคีรีขันธ์	ไม่มีฝน	1,066.9	99.1	สูงกว่า		
ทุ่งช้าง	0.8	974.0	386.7	ต่ำกว่า	สถานีอุตุนิยมวิทยา	ปริมาณน้ำฝน24 ชม.(mm)	ปริมาณน้ำฝนสะสม(mm.)	ปริมาณฝน ส.ค. ปัจจุบันเทียบกับค่าเฉลี่ย 30 ปี	สถานะฝนสะสม	ชุมพร	4.5	1,523.8	207.5	สูงกว่า
พะเยา	-	645.8	204.0	สูงกว่า						สวี สกษ.	5.0	1,500.0	213.9	สูงกว่า
หัววังผา	0.7	862.4	297.8	สูงกว่า	เลย สกษ.	ไม่มีฝน	1,026.9	173.3	สูงกว่า	เกาะสมุย	ไม่มีฝน	1,543.3	110.9	สูงกว่า
เด่น	ไม่มีฝน	801.6	198.7	สูงกว่า	หนองคาย	-	867.2	323.2	ต่ำกว่า	สุราษฎร์ธานี	2.0	808.7	139.6	ต่ำกว่า
แม่สะเรียง	0.6	634.9	220.4	สูงกว่า	เลย	ไม่มีฝน	1,072.1	184.9	สูงกว่า	นครศรีธรรมราช	0.8	2,459.7	129.8	สูงกว่า
แม่ใจ สกษ.	-	-	178.5	ต่ำกว่า	อุดรธานี	2.6	1,106.9	285.1	สูงกว่า	นครศรีธรรมราช สกษ.	5.7	2,698.3	82.7	สูงกว่า
เชียงใหม่	ฝนเล็กน้อย	853.2	216.9	สูงกว่า	สกลนคร สกษ.	-	1,133.7	324.0	สูงกว่า	สุราษฎร์ธานี สกษ.	23.4	1,600.9	105.5	สูงกว่า
ลำปาง	-	733.7	186.3	สูงกว่า	สกลนคร	7.5	1,860.3	357.9	สูงกว่า	พระแสง สอท.	3.6	1,164.9	182.4	สูงกว่า
ลำพูน	-	824.7	172.7	สูงกว่า	สกลนคร	7.5	1,860.3	357.9	สูงกว่า	ฉวาง	12.2	1,407.5	220.0	สูงกว่า
แพร่	7.7	845.7	205.5	สูงกว่า	นครพนม	0.9	1,624.9	580.3	สูงกว่า	พัทลุง สกษ.	3.4	1,818.9	78.8	สูงกว่า
น่าน	1.1	654.4	273.2	ต่ำกว่า	นครพนม สกษ.	0.5	1,420.7	546.2	สูงกว่า	สงขลา	-	1,263.7	109.4	สูงกว่า
น่าน สกษ.	ไม่มีฝน	655.9	304.2	ต่ำกว่า	หนองบัวลำภู	ไม่มีฝน	1,008.5	***	***	หาดใหญ่	0.6	1,165.6	113.0	สูงกว่า
ลำปาง สกษ.	-	998.2	198.9	สูงกว่า	ขอนแก่น	ไม่มีฝน	862.1	216.4	สูงกว่า	ดอนขันธ์ สกษ.	ไม่มีฝน	1,265.0	123.7	สูงกว่า
อุดรดิตถ์	ไม่มีฝน	785.1	263.4	สูงกว่า	มหาสารคาม	ไม่มีฝน	1,091.9	231.9	สูงกว่า	สะเดา	ไม่มีฝน	815.7	96.0	สูงกว่า
สุโขทัย	ไม่มีฝน	771.9	175.4	สูงกว่า	มุกดาหาร	ไม่มีฝน	1,429.8	350.7	สูงกว่า	ปัตตานี	0.2	1,429.0	134.0	สูงกว่า
ศรีสำโรง สกษ.	ไม่มีฝน	854.1	183.0	สูงกว่า	ท่าพระ สกษ.	ไม่มีฝน	1,039.3	169.8	สูงกว่า	ยะลา สกษ.	2.2	1,891.5	***	***
นลัมสีก	0.2	699.0	198.1	สูงกว่า	กาฬสินธุ์	ไม่มีฝน	1,061.3	266.5	สูงกว่า	นราธิวาส	-	2,372.7	158.3	สูงกว่า
แม่สอด	28.5	655.0	321.7	ต่ำกว่า	ชัยภูมิ	-	650.1	196.2	สูงกว่า	<b>ภาคใต้ฝั่งตะวันตก</b>				
ตาก	ฝนเล็กน้อย	544.7	115.8	สูงกว่า	ร้อยเอ็ด สกษ.	ไม่มีฝน	1,073.8	261.2	สูงกว่า	สถานีอุตุนิยมวิทยา	ปริมาณน้ำฝน24 ชม.(mm)	ปริมาณน้ำฝนสะสม(mm.)	ปริมาณฝน ส.ค. ปัจจุบันเทียบกับค่าเฉลี่ย 30 ปี	สถานะฝนสะสม
เขื่อนภูมิพล	ไม่มีฝน	600.6	112.0	สูงกว่า	ร้อยเอ็ด	ไม่มีฝน	1,032.3	252.2	สูงกว่า					
พิษณุโลก	ไม่มีฝน	899.0	247.6	สูงกว่า	อุบลราชธานี (ศูนย์)	ไม่มีฝน	1,212.3	303.3	สูงกว่า	ตะกั่วป่า	17.3	2,430.80	478.30	สูงกว่า
เพชรบูรณ์	ไม่มีฝน	853.9	199.0	สูงกว่า	อุบลราชธานี สกษ.	ไม่มีฝน	1,251.0	343.6	สูงกว่า	กระบี่	40.8	1,453.70	266.30	สูงกว่า
กำแพงเพชร	0.4	1,248.9	170.5	สูงกว่า	ศรีสะเกษ	ไม่มีฝน	1,013.6	260.0	สูงกว่า	ภูเก็ต	1.0	1,211.90	286.80	สูงกว่า
อุ้มผาง	1.0	808.8	248.4	สูงกว่า	ท่าตูม	ไม่มีฝน	813.1	227.9	สูงกว่า	ภูเก็ต (ศูนย์)	2.2	1,292.10	329.80	สูงกว่า
พิจิตร สกษ.	ไม่มีฝน	741.2	227.4	สูงกว่า	นครราชสีมา	ไม่มีฝน	942.6	157.2	สูงกว่า	เกาะลันตา	-	1,230.10	304.20	สูงกว่า
ดอนเมฆเซอร์ สกษ.	5.1	663.7	102.9	สูงกว่า	สุรินทร์	ไม่มีฝน	955.8	256.2	สูงกว่า	ตรัง	5.4	1,550.10	275.10	สูงกว่า
วิเชียรบุรี	-	859.0	209.2	สูงกว่า	สุรินทร์ สกษ.	-	783.5	223.7	สูงกว่า	สตูล	2.8	1,248.80	259.30	สูงกว่า
<b>ภาคกลาง</b>					ไซคชัย	ไม่มีฝน	671.0	153.5	สูงกว่า	สรุปปริมาณฝนมาก สถานีอุตุนิยมวิทยา ปริมาณน้ำฝน24 ชม.(mm) ปริมาณน้ำฝนสะสม(mm.)				
สถานีอุตุนิยมวิทยา	ปริมาณน้ำฝน24 ชม.(mm)	ปริมาณน้ำฝนสะสม(mm.)	ปริมาณฝน ส.ค. ปัจจุบันเทียบกับค่าเฉลี่ย 30 ปี	สถานะฝนสะสม	ปากช่อง สกษ.	ไม่มีฝน	798.8	125.4	สูงกว่า					
					นครสวรรค์	ไม่มีฝน	1,081.9	178.3	สูงกว่า	นครนายก	ไม่มีฝน	1,350.3	***	***
ตากฟ้า สกษ.	ไม่มีฝน	902.5	180.1	สูงกว่า	นางรอง	ไม่มีฝน	731.2	181.7	สูงกว่า	1	กระบี่	40.8	1,453.7	
ชัยนาท สกษ.	ไม่มีฝน	618.9	171.7	สูงกว่า	บุรีรัมย์	ไม่มีฝน	1,154.0	263.2	สูงกว่า	2	ระนอง	37.8	2,771.2	
อุทัยธานี	-	678.5	260.0	ต่ำกว่า	<b>ภาคตะวันออก</b>					3	แม่สอด	28.5	655.0	
พระนครศรีอยุธยา	ไม่มีฝน	717.1	***	***	สถานีอุตุนิยมวิทยา	ปริมาณน้ำฝน24 ชม.(mm)	ปริมาณน้ำฝนสะสม(mm.)	ปริมาณฝน ส.ค. ปัจจุบันเทียบกับค่าเฉลี่ย 30 ปี	สถานะฝนสะสม	4	สุราษฎร์ธานี สกษ.	23.4	1,600.9	
บัวชุม	4.8	762.2	169.2	สูงกว่า	นครนายก	ไม่มีฝน	1,350.3	***	***	5	ตะกั่วป่า	17.3	2,430.8	
ปทุมธานี สกษ.	ไม่มีฝน	1,066.5	145.6	สูงกว่า	ปราจีนบุรี	ไม่มีฝน	1,033.4	358.5	สูงกว่า	ปริมาณฝนสูงสุด	กระบี่	40.8	1,453.7	
สมุทรปราการ สกษ.	ไม่มีฝน	854.6	***	***	กบินทร์บุรี	ไม่มีฝน	1,310.2	290.4	สูงกว่า	ฝนสะสมสูงสุด	ระนอง	37.8	2,771.2	
ทองผาภูมิ	3.8	878.2	343.7	ต่ำกว่า	สระแก้ว	ไม่มีฝน	895.0	216.1	สูงกว่า	ศูนย์มืองค์กรวิทยาด้านการพยากรณ์ ศูนย์มืองค์กรวิทยาด้านการพยากรณ์				
สุพรรณบุรี	ไม่มีฝน	619.3	118.4	สูงกว่า	ฉะเชิงเทรา	ไม่มีฝน	1,212.8	170.7	สูงกว่า	ศูนย์มืองค์กรวิทยาด้านการพยากรณ์ ศูนย์มืองค์กรวิทยาด้านการพยากรณ์				
ลพบุรี	ไม่มีฝน	731.6	150.9	สูงกว่า	ชลบุรี	ไม่มีฝน	945.5	154.1	สูงกว่า	ศูนย์มืองค์กรวิทยาด้านการพยากรณ์ ศูนย์มืองค์กรวิทยาด้านการพยากรณ์				
สุโขทัย สกษ.	ไม่มีฝน	471.9	105.0	สูงกว่า	เกาะสีชัง	ไม่มีฝน	584.8	136.8	สูงกว่า	ศูนย์มืองค์กรวิทยาด้านการพยากรณ์ ศูนย์มืองค์กรวิทยาด้านการพยากรณ์				
สนามบินสุวรรณภูมิ	ไม่มีฝน	543.2	228.1	ต่ำกว่า	พัทลุง	ไม่มีฝน	601.3	97.6	ต่ำกว่า	ศูนย์มืองค์กรวิทยาด้านการพยากรณ์ ศูนย์มืองค์กรวิทยาด้านการพยากรณ์				
สมุทรสงคราม	ไม่มีฝน	706.1	***	***	อรัญประเทศ	ไม่มีฝน	972.9	208.6	สูงกว่า	ศูนย์มืองค์กรวิทยาด้านการพยากรณ์ ศูนย์มืองค์กรวิทยาด้านการพยากรณ์				
กาญจนบุรี	-	637.9	98.3	สูงกว่า	แหลมฉบัง	-	578.8	116.4	ต่ำกว่า	ศูนย์มืองค์กรวิทยาด้านการพยากรณ์ ศูนย์มืองค์กรวิทยาด้านการพยากรณ์				
นครปฐม	ไม่มีฝน	600.2	107.1	สูงกว่า	สัตหีบ	ไม่มีฝน	871.0	109.0	สูงกว่า	ศูนย์มืองค์กรวิทยาด้านการพยากรณ์ ศูนย์มืองค์กรวิทยาด้านการพยากรณ์				
กรุงเทพฯ บางนา สกษ.	ไม่มีฝน	1,006.1	190.2	สูงกว่า	ระยอง	ไม่มีฝน	1,026.3	132.3	สูงกว่า	ศูนย์มืองค์กรวิทยาด้านการพยากรณ์ ศูนย์มืองค์กรวิทยาด้านการพยากรณ์				
กรุงเทพฯ ท่าเรือคลองเตย	ไม่มีฝน	1,014.9	206.6	สูงกว่า	หัวหิน	ไม่มีฝน	825.8	123.1	ต่ำกว่า	ศูนย์มืองค์กรวิทยาด้านการพยากรณ์ ศูนย์มืองค์กรวิทยาด้านการพยากรณ์				
กรุงเทพฯ หนองจอก	ไม่มีฝน	1,195.0	219.3	สูงกว่า	จันทบุรี	-	2,114.1	497.2	สูงกว่า	ศูนย์มืองค์กรวิทยาด้านการพยากรณ์ ศูนย์มืองค์กรวิทยาด้านการพยากรณ์				
สนามบินดอนเมือง	ไม่มีฝน	-	170.9	ต่ำกว่า	พลับ สกษ.	ไม่มีฝน	2,572.8	520.0	ต่ำกว่า	ศูนย์มืองค์กรวิทยาด้านการพยากรณ์ ศูนย์มืองค์กรวิทยาด้านการพยากรณ์				
ปาร์ก	ไม่มีฝน	-	105.3	ต่ำกว่า	ตราด	-	1,990.2	1,040.4	สูงกว่า	ศูนย์มืองค์กรวิทยาด้านการพยากรณ์ ศูนย์มืองค์กรวิทยาด้านการพยากรณ์				
ราชบุรี	-	477.1	170.7	ต่ำกว่า										

สัญลักษณ์ \*\*\*ไม่มีข้อมูล - ยังไม่ได้รับรายงาน/ไม่มีข้อมูล/ไม่มีฝน

หมายเหตุ ได้รับรายงานเพิ่มเติมโดยการบันทึกของเจ้าหน้าที่เป็นรายวัน ณ เวลา 07:00 น.

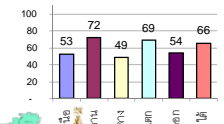
# รายงานสรุปสภาพน้ำในอ่างเก็บน้ำขนาดใหญ่และขนาดกลาง

รายงานสถานการณ์ ณ วันที่ 2 สิงหาคม 2560

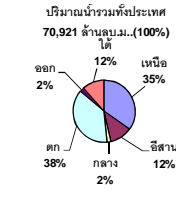
ปริมาณน้ำในอ่างที่ใช้การได้ในสัปดาห์นี้ + มากกว่า / - น้อยกว่า สัปดาห์ก่อน 2,396.61 ล้าน ลบ.ม.

สรุปสถานการณ์ปริมาณน้ำในอ่างเก็บน้ำที่ใช้ในกิจกรรมทั่วประเทศ น้อยกว่าปริมาณน้ำที่ไหลเข้าอ่าง เมื่อเทียบกับสัปดาห์ที่ผ่านมา สถานการณ์อยู่ระหว่างเก็บกักน้ำ

% ปริมาณน้ำรวมแต่ละภาคปัจจุบัน



คงที่	1	อ่าง
ลดลง	11	อ่าง
เพิ่มขึ้น	26	อ่าง



เปรียบเทียบปริมาณน้ำรวมของประเทศปัจจุบัน  
กับปี 60 และ ปี 59

วันที่ 2 สิงหาคม 2560 เท่ากับ 44,521 ล้าน ลบ.ม. หรือ เท่ากับ 63%  
วันที่ 2 สิงหาคม 2559 เท่ากับ 32,673 ล้าน ลบ.ม. หรือ เท่ากับ 46%

ภาค	สถานการณ์ปริมาณน้ำในอ่าง				ปริมาณน้ำเปลี่ยนแปลง (ล้าน ม.³)	สถานะ
	ลดลง (แห่ง)	คงที่ (แห่ง)	เพิ่มขึ้น (แห่ง)	รวม (แห่ง)		
ภาคเหนือ	2	-	5	7	537.00	ปริมาณน้ำในอ่างเก็บน้ำเพิ่มขึ้น
ภาคตะวันออกเฉียงเหนือ	1	1	10	12	1138.00	ปริมาณน้ำในอ่างเก็บน้ำเพิ่มขึ้น
ภาคกลาง	2	-	1	3	44.00	ปริมาณน้ำในอ่างเก็บน้ำเพิ่มขึ้น
ภาคตะวันออก	-	-	2	2	561.00	ปริมาณน้ำในอ่างเก็บน้ำเพิ่มขึ้น
ภาคตะวันออกเฉียงเหนือ	5	-	5	10	23.61	ปริมาณน้ำในอ่างเก็บน้ำเพิ่มขึ้น
ภาคใต้	1	-	3	4	93.00	ปริมาณน้ำในอ่างเก็บน้ำเพิ่มขึ้น
<b>รวมทั้งประเทศ</b>	<b>11</b>	<b>1</b>	<b>26</b>	<b>38</b>	<b>2396.61</b>	<b>ปริมาณน้ำในอ่างเก็บน้ำเพิ่มขึ้น</b>

ภาค	อ่างเก็บน้ำ	ความจุที่รับกัก (ล้าน ม.³)	ปริมาณน้ำที่ใช้งานได้จริง (ล้าน ม.³)	ปริมาณน้ำรวมวันที่ 2 สิงหาคม 2559 (ล้าน ม.³)	%	ปัจจุบัน วันที่ 2 สิงหาคม 2560				สัปดาห์ก่อน วันที่ 27 กรกฎาคม 2560				ปริมาณน้ำ + เพิ่มขึ้น - ลดลง (ล้าน ม.³)	สถานการณ์ในอ่าง			
						ปริมาณน้ำรวม		ปริมาณน้ำใช้การได้จริง		ปริมาณน้ำรวม		ปริมาณน้ำใช้การได้จริง						
						ปริมาณน้ำรวม (ล้าน ม.³)	%	ปริมาณน้ำใช้การได้จริง (ล้าน ม.³)	%	ปริมาณน้ำรวม (ล้าน ม.³)	%	ปริมาณน้ำใช้การได้จริง (ล้าน ม.³)	%					
<b>ภาคเหนือ (7)</b>																		
1	ภูมิพล (2)	ดาก	13,462	3,800	9,662	4,323	32%	6,497	48%	2,697	20%	6,293	47%	2,493	19%	204.00	เพิ่มขึ้น	
2	สิริกิติ์ (2)	อุดรดิตถ์	9,510	2,850	6,660	4,078	43%	5,544	58%	2,694	28%	5,327	56%	2,477	26%	217.00	เพิ่มขึ้น	
3	แม่จัน	เชียงใหม่	265	12	253	61	23%	127	48%	115	43%	122	46%	110	42%	5.00	เพิ่มขึ้น	
4	แมกวง	เชียงใหม่	263	14	249	49	19%	55	21%	41	16%	50	19%	36	14%	5.00	เพิ่มขึ้น	
5	กัวลม	ลำปาง	106	3	103	42	40%	39	37%	36	34%	56	53%	53	50%	-17.00	ลดลง	
6	กัวลอม	ลำปาง	170	6	164	48	28%	126	74%	120	71%	135	79%	129	76%	-9.00	ลดลง	
7	แควน้อย	พิษณุโลก	939	43	896	397	42%	716	76%	673	72%	584	62%	541	58%	132.00	เพิ่มขึ้น	
	<b>รวมภาคเหนือ</b>		<b>34,85%</b>	<b>24,715</b>	<b>6,728</b>	<b>17,987</b>	<b>8,998</b>	<b>36%</b>	<b>13,104</b>	<b>53%</b>	<b>6,376</b>	<b>26%</b>	<b>12,567</b>	<b>51%</b>	<b>5,839</b>	<b>24%</b>	<b>537.00</b>	<b>เพิ่มขึ้น</b>
<b>ภาคตะวันออกเฉียงเหนือ (12)</b>																		
8	ห้วยหลวง	อุดรธานี	136	7	129	32	24%	93	68%	86	63%	71	52%	64	47%	22.00	เพิ่มขึ้น	
9	น้ำจูน	สกลนคร	520	45	475	168	32%	649	125%	604	116%	431	83%	386	74%	218.00	เพิ่มขึ้น	
10	น้ำพอง (2)	สกลนคร	165	8	157	39	24%	173	105%	165	100%	105	64%	97	59%	68.00	เพิ่มขึ้น	
11	จำเริญ	ชัยภูมิ	164	37	127	57	35%	93	57%	56	34%	87	53%	50	30%	6.00	เพิ่มขึ้น	
12	อุบลรัตน์ (2)	ขอนแก่น	2,431	581	1,850	597	25%	1,542	63%	961	40%	1,309	54%	728	30%	233.00	เพิ่มขึ้น	
13	ลำปาว	กาฬสินธุ์	1,980	100	1,880	530	27%	1,681	85%	1,581	80%	1,179	60%	1,079	54%	502.00	เพิ่มขึ้น	
14	ลำคอง	นครราชสีมา	314	22	292	61	19%	85	27%	63	20%	81	26%	59	19%	4.00	เพิ่มขึ้น	
15	ลำพระเพลิง	นครราชสีมา	155	1	154	26	17%	83	54%	82	53%	87	56%	86	55%	-4.00	ลดลง	
16	มูลขาม	นครราชสีมา	141	7	134	31	22%	73	52%	66	47%	69	49%	62	44%	4.00	เพิ่มขึ้น	
17	ลำแจะ	นครราชสีมา	275	7	268	44	16%	149	54%	142	52%	145	53%	138	50%	4.00	เพิ่มขึ้น	
18	ลำนางรอง	บุรีรัมย์	121	3	118	58	48%	77	64%	74	61%	77	64%	74	61%	-	คงที่	
19	สิรินธร (2)	อุบลราชธานี	1,966	831	1,135	1,014	52%	1,353	69%	522	27%	1,272	65%	441	22%	81.00	เพิ่มขึ้น	
	<b>รวมภาคตะวันออกเฉียงเหนือ</b>		<b>11.80%</b>	<b>8,369</b>	<b>1,649</b>	<b>6,720</b>	<b>2,657</b>	<b>32%</b>	<b>6,051</b>	<b>72%</b>	<b>4,402</b>	<b>53%</b>	<b>4,914</b>	<b>59%</b>	<b>3,264</b>	<b>39%</b>	<b>1,138.00</b>	<b>เพิ่มขึ้น</b>
<b>ภาคกลาง (3)</b>																		
20	ป่าสักชลสิทธิ์	ลพบุรี	960	3	957	311	32%	399	42%	396	41%	337	35%	334	35%	62.00	เพิ่มขึ้น	
21	ห้วยเสลา	อุทัยธานี	160	17	143	44	28%	112	70%	95	59%	118	74%	101	63%	-6.00	ลดลง	
22	กระเสียว	สุพรรณบุรี	240	40	200	61	25%	152	63%	112	47%	164	68%	124	52%	-12.00	ลดลง	
	<b>รวมภาคกลาง</b>		<b>1.92%</b>	<b>1,360</b>	<b>60</b>	<b>1,300</b>	<b>416</b>	<b>31%</b>	<b>663</b>	<b>49%</b>	<b>603</b>	<b>44%</b>	<b>619</b>	<b>46%</b>	<b>559</b>	<b>41%</b>	<b>44.00</b>	<b>เพิ่มขึ้น</b>
<b>ภาคตะวันออก (2)</b>																		
23	ศรีนครินทร์ (2)	กาญจนบุรี	17,745	10,265	7,480	11,509	65%	13,081	74%	2,816	16%	12,888	73%	2,623	15%	193.00	เพิ่มขึ้น	
24	วชิราลงกรณ (2)	กาญจนบุรี	8,860	3,012	5,848	3,840	43%	5,315	60%	2,303	26%	4,947	56%	1,935	22%	368.00	เพิ่มขึ้น	
	<b>รวมภาคตะวันออก</b>		<b>37.51%</b>	<b>26,605</b>	<b>13,277</b>	<b>13,328</b>	<b>15,349</b>	<b>58%</b>	<b>18,396</b>	<b>69%</b>	<b>5,119</b>	<b>19%</b>	<b>17,835</b>	<b>67%</b>	<b>4,558</b>	<b>17%</b>	<b>561.00</b>	<b>เพิ่มขึ้น</b>
<b>ภาคตะวันออก (6+4)</b>																		
25	ขุนด่าน	นครนายก	224	5.00	219	90	40%	102	46%	97	43%	94	42%	89	40%	8.00	เพิ่มขึ้น	
26	คลองลี้	ฉะเชิงเทรา	420	30.00	390	87	21%	177	42%	147	35%	173	41%	143	34%	4.00	เพิ่มขึ้น	
27	บางพระ (3)	ชลบุรี	117	12.00	105	25	21%	82	70%	70	60%	83	71%	71	61%	-1.00	ลดลง	
28	หนองปลาไหล (3)	ระยอง	164	13.75	150	57	35%	124	76%	110	67%	131	80%	117	72%	-7.00	ลดลง	
29	ประแสร์ (3)	ระยอง	295	20.00	275	139	47%	157	53%	137	46%	151	51%	131	44%	6.00	เพิ่มขึ้น	
30	มาบประชัน (3)	ระยอง	17	0.72	16	6	34%	9	56%	9	52%	9	57%	8.66	52%	-0.10	ลดลง	
31	หนองค้อ (3)	ระยอง	21	1.00	20	3	16%	16	74%	15	70%	16	74%	14.90	70%	0.04	เพิ่มขึ้น	
32	ดอกกรวย (3)	ระยอง	79	3.00	76	17	22%	62	78%	59	75%	64	80%	60.64	76%	-1.43	ลดลง	
33	คลองใหญ่ (3)	ระยอง	45	3.00	42	30	65%	28	62%	25	56%	29	64%	26.28	58%	-0.90	ลดลง	
34	นฤมิตรประจักษ์	ปราจีนบุรี	295	19.00	276	20	7%	151	51%	132	45%	135	46%	116.00	39%	16.00	เพิ่มขึ้น	
	<b>รวมภาคตะวันออก</b>		<b>2.37%</b>	<b>1,678</b>	<b>107</b>	<b>1,570</b>	<b>475</b>	<b>28%</b>	<b>909</b>	<b>54%</b>	<b>801</b>	<b>48%</b>	<b>885</b>	<b>53%</b>	<b>778</b>	<b>46%</b>	<b>23.61</b>	<b>เพิ่มขึ้น</b>
<b>ภาคใต้ (4)</b>																		
35	แก่งกระจาน	เพชรบุรี	710	65	645	214	30%	331	47%	266	37%	309	44%	244	34%	22.00	เพิ่มขึ้น	
36	ปราณบุรี	ประจวบคีรีขันธ์	391	18	373	49	13%	194	50%	176	45%	184	47%	166	42%	10.00	เพิ่มขึ้น	
37	รัชชประภา (2)	สุราษฎร์ธานี	5,639	1,352	4,287	4,028	71%	4,026	71%	2,674	47%	3,944	70%	2,592	46%	82.00	เพิ่มขึ้น	
38	บางยาง (2)	ยะลา	1,454	276	1,178	487	33%	848	58%	572	39%	869	60%	593	41%	-21.00	ลดลง	
	<b>รวมภาคใต้</b>		<b>11.55%</b>	<b>8,194</b>	<b>1,711</b>	<b>6,483</b>	<b>4,778</b>	<b>58%</b>	<b>5,399</b>	<b>66%</b>	<b>3,688</b>	<b>45%</b>	<b>5,306</b>	<b>65%</b>	<b>3,595</b>	<b>44%</b>	<b>93.00</b>	<b>เพิ่มขึ้น</b>
	<b>รวมทั้งประเทศ</b>		<b>100%(38)</b>	<b>70,921</b>	<b>23,532</b>	<b>47,388</b>	<b>32,673</b>	<b>46%</b>	<b>44,521</b>	<b>63%</b>	<b>20,989</b>	<b>30%</b>	<b>42,125</b>	<b>59%</b>	<b>18,593</b>	<b>26%</b>	<b>2,396.61</b>	<b>เพิ่มขึ้น</b>

ที่มาข้อมูล : ตารางสรุปสภาพน้ำในอ่างเก็บน้ำขนาดใหญ่ทั่วประเทศ และตารางสรุปสภาพน้ำในอ่างเก็บน้ำภาคตะวันออก กรมชลประทาน

**หมายเหตุ :**

- อ่างเก็บน้ำขนาดใหญ่ หมายถึง อ่างเก็บน้ำที่มีความจุตั้งแต่ 100 ล้าน ลบ.ม. ขึ้นไป
- เป็นอ่างเก็บน้ำอยู่ในความรับผิดชอบของการไฟฟ้าฝ่ายผลิตแห่งประเทศไทย (10) นอกนั้นอยู่ในความรับผิดชอบของกรมชลประทาน (28)
- เป็นอ่างเก็บน้ำขนาดกลางที่มีความสำคัญต่อการอุตสาหกรรมและการประปา ของลุ่มน้ำชายฝั่งทะเลตะวันออก
- ที่มา : กรมชลประทาน และการไฟฟ้าฝ่ายผลิตแห่งประเทศไทย
- จังหวัดที่มีอ่างเก็บน้ำขนาดใหญ่มีจำนวน 26 จังหวัด ไม่มี 50 จังหวัด

รท. หมายถึง ระดับเก็บกักของอ่าง



ศูนย์เผยแพร่



ศูนย์ป้องกันกักตุนน้ำ กรมทรัพยากรน้ำ

**ลำดับของเขื่อนตามความจุ**

- ศรีนครินทร์ 2.ภูมิพล 3.สิริกิติ์ 4.วชิราลงกรณ 5.รัชชประภา
- ลพบุรี 7.สิรินธร 8.บางยาง 9.ลำปาว 10.ป่าสัก

**ลำดับของเขื่อนตามปริมาณน้ำใช้การได้**

- ภูมิพล 2.ศรีนครินทร์ 3.สิริกิติ์ 4.วชิราลงกรณ 5.รัชชประภา
- ลำปาว 7.ลพบุรี 8.บางยาง 9.สิรินธร 10.ป่าสัก



## นายกรุดช่วยผู้ประสบภัยน้ำท่วม จ.สกลนคร

พล.อ.ประยุทธ์ จันทร์โอชา นายกรัฐมนตรี ขึ้นเครื่องบินไปจ.สกลนคร ช่วยผู้ประสบภัยน้ำท่วม ระบุไม่คลอตมาตรการเพิ่มเติมช่วยเหลือผู้ที่ได้รับผลกระทบ เพราะเพิ่มทุกวันอยู่แล้ว

ที่ท่าอากาศยาน ๒ กองบิน ๖ (บน.๖) พล.อ.ประยุทธ์ จันทร์โอชา นายกรัฐมนตรี และหัวหน้าคณะรักษาความสงบแห่งชาติ (คสช.) พร้อมด้วย พล.อ.อนุพงษ์ เผ่าจินดา รมว.มหาดไทย พล.อ.ฉัตรชัย สาริกัลยะ รมว.เกษตรและสหกรณ์ นายสุธี มากบุญ รมช.มหาดไทย และพล.อ.เฉลิมชัย สิทธิสาท ผู้บัญชาการทหารบก เดินทางจากท่าอากาศยานทหาร ๒ กองบิน ๖ ไปยัง สนามบินค่าย กฤษณ์สีวะรา จ.สกลนคร เพื่อตรวจติดตามสถานการณ์น้ำท่วมในจังหวัดสกลนคร เพื่อตรวจเยี่ยม และให้กำลังใจประชาชนหลังได้รับผลกระทบจากอุทกภัยน้ำท่วม โดยก่อนการเดินทางผู้สื่อข่าวได้สอบถามว่า จะมีมาตรการเพิ่มเติมช่วยเหลือผู้ที่ได้รับผลกระทบจากน้ำท่วมหรือไม่ นายกรัฐมนตรี กล่าวเพียงสั้นๆ ว่า ไม่เพิ่ม เพราะเพิ่มทุกวันอยู่แล้ว

สำหรับภารกิจของนายกรัฐมนตรีภายหลังเดินทางถึงจังหวัดสกลนคร จะรับฟังบรรยายสรุปการแก้ไขปัญหา น้ำท่วม ในเขตพื้นที่สกลนคร โดยผู้ว่าราชการจังหวัดสกลนครและอธิบดีกรมชลประทานรายงานสถานการณ์น้ำ และในเวลา ๐๙.๓๕ น. นายกรัฐมนตรีจะพบผู้ประสบภัยพร้อมมอบถุงยังชีพ และเยี่ยมชมครีวพระราชทานของสมเด็จพระเจ้าอยู่หัว ณ ศูนย์พักพิงผู้ประสบภัย องค์การบริหารส่วนจังหวัดสกลนคร ต.ธาตุนาเวง อ.เมือง หลังจากนั้นในเวลา ๑๐.๒๐ น. นายกรัฐมนตรีจะร่วมงานโครงการ Big Cleaning Day “ย้อมบ้าน ล้างเมือง” ณ วัดพระธาตุเชิงชุมวรวิหาร และลงเรือเพื่อเยี่ยมประชาชนที่ประสบอุทกภัย ณ เขตเทศบาลนครสกลนคร ต.ธาตุเชิงชุม อ.เมือง

จากนั้น ในเวลาประมาณ ๑๒.๐๐ น. นายกรัฐมนตรีจะตรวจเยี่ยมสภาพพื้นที่และการซ่อมแซม รวมถึงการแก้ไขปรับปรุงอ่างเก็บน้ำห้วยทรายขมิ้นที่ชำรุดจากการกัดเซาะ พร้อมรับฟังคำอธิบายจากอธิบดีกรมชลประทาน ณ อ่างเก็บน้ำห้วยทรายขมิ้น ต.พังขว้าง อ.เมือง และในเวลา ๑๔.๒๐ น. นายกรัฐมนตรีจะตรวจเยี่ยมพื้นที่ประตูระบายน้ำธารณิชนฤมิตร (ประตูระบายน้ำก่ำ) โครงการพัฒนาลุ่มน้ำก่ำอันเนื่องมาจากพระราชดำริฯ อ.ธาตุพนม จ.นครพนม ก่อนเดินทางกลับกรุงเทพมหานคร ในเวลาประมาณ ๑๖.๓๐ น. (เดลินิวส์)

## เหนือ-อีสานฝนตกกระจาย ได้ฝนชุก-อันดามันคลื่นสูง

กรมอุตุนิยมวิทยา รายงานลักษณะอากาศทั่วไป พยากรณ์อากาศ ๒๔ ชั่วโมงข้างหน้า การกระจายของฝนมีในบริเวณตอนบนของภาคเหนือ ตอนบนและด้านตะวันออกของภาคตะวันออกเฉียงเหนือ รวมทั้งมีฝนตกชุกหลายพื้นที่บริเวณภาคใต้ฝั่งตะวันตก ขอให้ประชาชนในภาคใต้ฝั่งตะวันตกระมัดระวังอันตรายจากฝนตกหนักและฝนที่ตกสะสมในระยะ ๒-๓ วันนี้อย่างยิ่ง สำหรับทะเลอันดามันมีคลื่นสูง ๒-๓ เมตร ชาวเรือควรเดินเรือด้วยความระมัดระวังและเรือเล็กควรงดออกจากฝั่ง พยากรณ์อากาศสำหรับประเทศไทยตั้งแต่เวลา ๐๖:๐๐ วันนี้ ถึง ๐๖:๐๐ วันพรุ่งนี้.

ภาคเหนือ มีฝนฟ้าคะนอง ร้อยละ ๓๐ ของพื้นที่ ส่วนมากบริเวณจังหวัดแม่ฮ่องสอน เชียงใหม่ เชียงราย ลำพูน ลำปาง พะเยา น่าน กำแพงเพชร และตาก อุณหภูมิต่ำสุด ๒๕-๒๖ องศาเซลเซียส อุณหภูมิสูงสุด ๓๔-๓๕ องศาเซลเซียส ลมตะวันตกเฉียงใต้ ความเร็ว ๑๐-๓๐ กม./ชม.

ภาคตะวันออกเฉียงเหนือ มีฝนฟ้าคะนอง ร้อยละ ๓๐ ของพื้นที่ ส่วนมากบริเวณจังหวัดอุดรธานี หนองคาย บึงกาฬ นครพนม สกลนคร ขอนแก่น มุกดาหาร และอุบลราชธานี อุณหภูมิต่ำสุด ๒๕-๒๖ องศาเซลเซียส อุณหภูมิสูงสุด ๓๒-๓๕ องศาเซลเซียส ลมตะวันตกเฉียงใต้ ความเร็ว ๑๐-๓๐ กม./ชม.

ภาคกลาง มีฝนฟ้าคะนอง ร้อยละ ๒๐ ของพื้นที่ ส่วนมากบริเวณจังหวัดนครสวรรค์ อุทัยธานี ชัยนาท และกาญจนบุรี อุณหภูมิต่ำสุด ๒๔-๒๕ องศาเซลเซียส อุณหภูมิสูงสุด ๓๔-๓๖ องศาเซลเซียส ลมตะวันตกเฉียงใต้ ความเร็ว ๑๐-๓๐ กม./ชม.

ภาคตะวันออก มีฝนฟ้าคะนอง ร้อยละ ๒๐ ของพื้นที่ ส่วนมากบริเวณจังหวัดระยอง จันทบุรี และตราด อุณหภูมิต่ำสุด ๒๕-๒๘ องศาเซลเซียส อุณหภูมิสูงสุด ๓๒-๓๕ องศาเซลเซียส ลมตะวันตกเฉียงใต้ ความเร็ว ๒๐-๓๕ กม./ชม. ทะเลมีคลื่นสูงประมาณ ๒ เมตร ส่วนบริเวณที่มีฝนฟ้าคะนองคลื่นสูงมากกว่า ๒ เมตร

ภาคใต้ (ฝั่งตะวันออก) มีเมฆเป็นส่วนมาก กับมีฝนฟ้าคะนอง ร้อยละ ๓๐ ของพื้นที่ ส่วนมากบริเวณจังหวัดประจวบคีรีขันธ์ ชุมพร สุราษฎร์ธานี นครศรีธรรมราช สงขลา ปัตตานี ยะลา และนราธิวาส อุณหภูมิต่ำสุด ๒๓-๒๖ องศาเซลเซียส อุณหภูมิสูงสุด ๓๓-๓๕ องศาเซลเซียส ลมตะวันตกเฉียงใต้ ความเร็ว ๑๕-๓๕ กม./ชม. ทะเลมีคลื่นสูงประมาณ ๒ เมตร

ภาคใต้ (ฝั่งตะวันตก) มีเมฆเป็นส่วนมาก กับมีฝนฟ้าคะนอง ร้อยละ ๖๐ ของพื้นที่ และมีฝนตกหนักบางแห่ง ส่วนมากบริเวณจังหวัดระนอง พังงา ภูเก็ต และกระบี่ อุณหภูมิต่ำสุด ๒๒-๒๖ องศาเซลเซียส อุณหภูมิสูงสุด ๓๑-๓๓ องศาเซลเซียส ตั้งแต่จังหวัดภูเก็ตขึ้นมา: ลมตะวันตกเฉียงใต้ ความเร็ว ๒๐-๔๐ กม/ชม. ทะเลมีคลื่นสูง ๒-๓ เมตร ส่วนบริเวณที่มีฝนฟ้าคะนองคลื่นสูงมากกว่า ๓ เมตร ตั้งแต่จังหวัดกระบี่ลงไป: ลมตะวันตกเฉียงใต้ ความเร็ว ๑๕-๓๕ กม/ชม. ทะเลมีคลื่นสูง ๑-๒ เมตร บริเวณที่มีฝนฟ้าคะนองคลื่นสูงประมาณ ๒ เมตร

กรุงเทพมหานครและปริมณฑล มีเมฆบางส่วน อุณหภูมิต่ำสุด ๒๖-๒๗ องศาเซลเซียส อุณหภูมิสูงสุด ๓๔-๓๗ องศาเซลเซียส ลมตะวันตกเฉียงใต้ ความเร็ว ๑๕-๓๐ กม./ชม.

เขื่อนแควน้อยบำรุงแดนรับน้ำแล้วเกือบ ๘๐% ต้องปรับแผนระบายน้ำเพิ่ม

น้ำเข้าเขื่อนแควน้อยฯ วันละกว่า ๒๐ ล้าน ลบ.ม. ล่าสุดเก็บน้ำได้แล้ว ๗๖% ของความจุเขื่อน ด้านกรมชลประทาน เริ่มปรับการระบายน้ำในปริมาณที่เพิ่มขึ้นเพื่อรักษาสมดุลไม่ให้น้ำเต็มเขื่อน

ผู้สื่อข่าวรายงานสถานการณ์น้ำในเขื่อนแควน้อยบำรุงแดน อ.วัดโบสถ์ จ.พิษณุโลก ว่า วันนี้ (๒ ส.ค. ๖๐) ตัวเขื่อนสามารถรับน้ำได้มากขึ้น เพราะฝนตกในเขต อ.นครไทย และ อ.ชาติตระการอย่างต่อเนื่อง ทำให้น้ำไหลเข้าเขื่อนแควน้อย วันหนึ่งไม่ต่ำกว่า ๒๐ ล้าน ลบ.ม. ล่าสุดเข้าวันนี้เขื่อนแควน้อยบำรุงแดนมีปริมาณน้ำที่ไหลเข้าเขื่อนฯ อยู่ที่ ๑๙ ล้าน ลบ.ม. หรือคิดเป็น ๗๖% ของการกักเก็บ ส่วนการระบายน้ำได้เพิ่มการระบายน้ำเป็น ๕๐ ลบ.ม.ต่อวินาที

นายเฉลิมศักดิ์ ทักษาดิพงษ์ ผู้อำนวยการเขื่อนแควน้อยบำรุงแดน กล่าวว่า ฝนตกเหนือเขื่อนแควน้อย อ.ชาติตระการ อ.นครไทย และ อ.วัดโบสถ์ ทำให้มีน้ำไหลเข้าเขื่อนแควน้อยบำรุงแดน ๒๖-๒๗ ล้าน ลบ.ม.ต่อวัน ซึ่งถือว่ามากกว่าทุกปี ส่งผลให้ทางกรมชลประทานต้องปรับแผนการระบายน้ำเพิ่ม จากการระบายน้ำอยู่ที่วันละ ๓๐ ลบ.ม.ต่อวินาที เข้าวันนี้เพิ่มเป็น ๕๐ ลบ.ม.ต่อวินาทีเพื่อป้องกันน้ำเต็มเขื่อน “ปีนี้มี การปรับการระบายน้ำออกจากเขื่อนเร็วกว่าทุกปี เพราะทุกปีน้ำจะเต็มเขื่อนประมาณเดือนตุลาคมแต่ปีนี้เพิ่มปริมาณเร็วมากจึงจำเป็นต้องปรับแผนการระบายให้ไวขึ้น” นายเฉลิมศักดิ์กล่าว (ผู้จัดการ)

### แม่น้ำยมล้นตลิ่ง เอ่อท่วมบ้านเรือนประชาชนและพื้นที่การเกษตร

แม่น้ำยมล้นตลิ่ง ทำพระสงฆ์วัดย่านยาว อ.โพธิ์ประทับช้าง จ.พิจิตร ต้องลุยน้ำเพื่อออกมารับบิณฑบาต หลังบ้านเรือนญาติโยมและทางสัญจร ถูกน้ำท่วมอ่วม ๑๒ อำเภอ ๓๗ ตำบล ๒๐๘ หมู่บ้าน

ผู้สื่อข่าวรายงานสถานการณ์อุทกภัยในพื้นที่ จ.พิจิตร ยังคงส่งผลกระทบต่อเมือง แม่น้ำยมที่ไหลผ่านเพิ่มปริมาณสูงขึ้น จนเอ่อเข้าท่วมบ้านเรือนประชาชนและเส้นทางสัญจร พระสงฆ์วัดย่านยาว ต.วังจิก อ.โพธิ์ประทับช้าง ต้องเดินลุยน้ำในการออกมารับบิณฑบาตญาติโยม ระดับน้ำ ๒๐-๓๐ เซนติเมตร พระสงฆ์ต้องโรยธัมมะรังอุบัติเหตุจากหลุมบ่อ และเศษแก้วแตกที่จมน้ำไม่สามารถมองเห็น ด้าน นายวีระศักดิ์ วิจิตรแสงศรี ผู้ว่าราชการจังหวัดพิจิตร กล่าวว่าน้ำท่วมส่วนใหญ่จะเป็นพื้นที่การเกษตร และบ้านเรือนประชาชนในบางส่วน ซึ่งทางจังหวัดได้เฝ้าระวังมวลน้ำจากแม่น้ำยมจาก จ.สุโขทัย-พิษณุโลก รวมถึงน้ำป่าที่มาจากเทือกเขาเพชรบูรณ์ที่จะไหลลงมารวมพื้นที่ จ.พิจิตร จึงสั่งหน่วยงานเตรียมพร้อมรับมือ ล่าสุดสำนักงานป้องกันและบรรเทาสาธารณภัยพิจิตร รายงานสรุปความเสียหาย มีน้ำท่วม ๑๒ อำเภอ ๓๗ ตำบล ๒๐๘ หมู่บ้าน พื้นที่การเกษตรเสียหาย ๘๕๒๔๐ ไร่ บ่อปลา ๕ บ่อ ถนน ๕๒ สาย โดยเตรียมให้การช่วยเหลือต่อไป (เดลินิวส์)

### ลำห้วยคำมิตยังเอ่อท่วมบ้านเรือน-ไร่นา วาย.ซี.เอ.หนองคายแพกของช่วยชาวบ้าน

น้ำจากแม่น้ำสงครามยังคงหนุนเข้าลำห้วยคำมิตเอ่อท่วมถนน พื้นที่การเกษตร โรงเรียน และบ้านเรือนชาวบ้านในเขต ต.นาดี อ.เฝ้าไร่ ขณะที่หอการค้าหนองคายรุ่นใหม่นำเงินที่ได้จากการบริจาคของหอการค้ารุ่นใหม่ทั่วทุกภาคจัดซื้อข้าวสารอาหารแห้ง สิ่งของจำเป็นมาบรรจุถุง ส่งช่วยเหลือผู้ประสบภัยน้ำท่วมจังหวัดหนองคาย

สถานการณ์น้ำท่วมในจังหวัดหนองคาย ล่าสุดวันนี้ (๒ ส.ค.) น้ำจากแม่น้ำสงครามยังคงหนุนเข้าลำห้วยคำมิต เอ่อล้นเข้าท่วมถนน พื้นที่การเกษตร โรงเรียน และบ้านชาวบ้านใน ๕ หมู่บ้าน ต.นาดี อ.เฝ้าไร่ ประกอบด้วย บ้านโนนยาง บ้านนาดี บ้านนาอุดม บ้านดอนเม็ก และบ้านเหล่าเจริญ



โดยระดับน้ำที่ท่วมได้เพิ่มขึ้นอย่างช้าๆ ถนนสายหลักจาก อ.เฝ้าไร่ ไปยัง อ.โซ่พิสัย ระยะทางประมาณ ๑๐๐ เมตร ระดับน้ำยังคงท่วมสูง ๓๐-๔๐ ซม. ทางอำเภอเฝ้าไร่ และ อบต.นาดีได้จัดเจ้าหน้าที่มาคอยอำนวยความสะดวก และช่วยเหลือรถเล็ก ตลอด ๒๔ ชั่วโมง

ในส่วนของโรงเรียนบ้านโนนยางดอนเม็ก ต.นาดี ที่ถูกน้ำท่วม วันนี้ก็ปิดเรียนเป็นวันแรก โดยจะปิดไปจนถึงวันที่ ๔ สิงหาคม ๒๕๖๐ เพื่อความปลอดภัยของนักเรียน และผู้ปกครองที่เดินทางมาส่งนักเรียน เนื่องจากมีถนนในหมู่บ้านถูกน้ำท่วมหลายสาย

ทั้งนี้ จากการสำรวจความเสียหายเบื้องต้นในเขตตำบลนาดี พบมีบ้านเรือนราษฎรถูกน้ำท่วมแล้วกว่า ๑๐ หลังคาเรือน พื้นที่การเกษตรทั้งไร่นา สวนปาล์ม และสวนยางพารา กว่า ๓,๐๐๐ ไร่

ขณะเดียวกัน เมื่อเวลา ๐๙.๐๐ น. วันเดียวกันนี้ ที่มูลนิธิสว่างคณาธรรมสถาน วีอาร์กู้ภัยหนองคาย น.ส.ธรรมสร นิชนิภา โฉมสิต ประธานหอการค้ารุ่นใหม่ หรือ วาย.อี.ซี.หนองคาย ได้นำสมาชิก วาย.อี.ซี.บรรจุกองทัพที่จำเป็น ทั้งข้าวสาร อาหารแห้ง ผ่าอนามัย ยาเวชภัณฑ์ ใส่ถุงเตรียมนำไปช่วยเหลือประชาชนที่ประสบอุทกภัยน้ำท่วมครั้งใหญ่ในจังหวัดหนองคาย โดยเป็นการส่งมอบผ่านวีอาร์กู้ภัยหนองคายนำไปมอบให้

รายงานเพิ่มเติมระบุว่า วาย.อี.ซี.หนองคายได้รับเงินบริจาคจาก วาย.อี.ซี.ทั่วประเทศของประเทศไทย ให้หนองคายเป็นตัวแทนในการดำเนินการช่วยเหลือผู้ประสบอุทกภัย โดยมีทั้งการนำเงินสดมอบให้และสิ่งของที่จำเป็นมาสมทบ

ส่วนหนึ่งก็ได้รับการบริจาคจากประชาชน พ่อค้า แม่ค้าในจังหวัดหนองคายที่มีความประสงค์จะช่วยเหลือเพื่อนมนุษย์ที่เดือดร้อนจากอุทกภัยให้มีกำลังใจในการใช้ชีวิตและผ่านพ้นวิกฤตนี้ไปได้ (ผู้จัดการ)

### น้ำซัดคอสะพานลำน้ำก่ำทรุด สั่งปิดจราจร-เลี่ยงใช้ทางอื่น

น้ำเซาะคอสะพานลำน้ำก่ำ นครพนม เป็นโพรงลึกหวั่นขาด เจ้าหน้าที่สั่งปิดการจราจรห้ามผ่านให้เลี่ยงใช้ทางอื่นเร่งดำเนินการซ่อมแซมชั่วคราว นำสะพานแบริงมาติดตั้งให้ใช้ได้เย็นวันนี้

ผู้สื่อข่าวรายงานว่า สถานการณ์น้ำท่วมในพื้นที่รอบนอก จ.นครพนม ยังคงวิกฤติโดยเฉพาะในต่างอำเภอรอบนอก หลังจากทางจังหวัดประกาศ ๕ อำเภอ เป็นพื้นที่ประสบภัยพิบัติแล้ว ซึ่งอ.วังยาง และอ.นาแก เป็นอำเภอโซนใต้ที่รับมวลน้ำมหาศาลจากหนองหารและจาก อ.โคกศรีสุพรรณ จ.สกลนคร เพื่อจะไหลระบายผ่านประตูระบายน้ำธารณิชนฤมิตรที่ ต.น้ำก่ำ ของ อ.ธาตุพนม เพื่อไหลระบายลงสู่แม่น้ำโขงต่อไป

ว่าที่ร.ต.ยอดเพชร คำแสงดี รองผู้อำนวยการแขวงทางหลวงจ.นครพนม กล่าวว่า ได้เกิดเหตุฉุกเฉินคอสะพานขาดเป็นโพรงลึกที่บริเวณถนนทางหลวงหมายเลข ๒๐๓๓ สายหนองญาติ-นาแก ช่วงสะพานลำน้ำก่ำความยาว ๑๐๐ เมตร ช่วง กม. ๑+๒๔๔ ถนน ๔ ช่องจราจร ฝั่งขาออกตัวอำเภอใกล้ ๔ แยกบายพาส ตรวจพบการกัดเซาะมาตั้งแต่วันที่ ๓๐ ก.ค. ช่วงเย็นแล้ว ต่อมานายสุรศักดิ์ แผงวงศ์ หัวหน้าหมวดทางหลวงนาแก ได้ระดมเจ้าหน้าที่ปักไม้ลงหินฝุ่น ๒๕๐ กระสอบป้องกันจนแล้วเสร็จ กระทั่งในกลางดึกของคืนวันที่ ๓๑ ก.ค. ที่ผ่านมา ตรวจพบน้ำเซาะรุนแรงหนักขึ้นอีก กระแสน้ำก่ำที่ไหลเชี่ยวกรากได้เซาะลอดใต้แนวป้องกันและเซาะคอสะพานเป็นโพรงยาวตลอดสองคันทาง ขณะนี้ปิดการจราจรเส้นทางสายดังกล่าวแล้ว เกรงคอสะพานจะถล่มได้ทุกเมื่อ ทั้งนี้เพื่อความปลอดภัยของผู้ใช้เส้นทางสัญจรบริเวณนี้ควรเลี่ยงไปใช้เส้นทางเส้นทางเลี่ยงหมู่บ้านสายทางหน่วยงานอื่นให้ไปใช้เส้นทางสาย ๒๐๓๑ หนองญาติ-พระซอง-เรณูทางไป อ.เรณูนคร เพื่ออ้อมไปใช้สาย ๒๑๒ ธาตุพนม-บ้านดงเชื่อม ๒๐๒๓ บ้านดง-นาแก แทน

ล่าสุดเจ้าหน้าที่ได้สั่งปิดการจราจรผ่านสะพานดังกล่าวแล้ว สำหรับผู้ที่เดินทางจากอำเภอเมืองนครพนมผ่านเส้นทางสายหนองญาติ-นาแก จะต้องเลี่ยงไปใช้เส้นทางสายนครพนม-ธาตุพนม-นาแก แทน โดยคาดว่าแขวงทางหลวงจะเร่งดำเนินการซ่อมแซมชั่วคราว โดยการนำสะพานแบริงมาติดตั้งเพื่อให้ใช้ได้ในช่วงเย็นวันนี้ (เดลินิวส์)

เขื่อนน้ำอูนล้นระดับ ๑๒๔ % หรือ ๖๔๕ ไร่ได้ ๗๘๐ ลบ.ม.

เขื่อนน้ำอูนล้นระดับ ๑๒๔% หรือ ๖๔๕ ลบ.ม. แต่รองรับได้ถึง ๗๘๐ ลบ.ม. ด้าน ผ.อ.ยันความแข็งแรงระบบฐานรากมีประสิทธิภาพดีที่สุดในประเทศไทย ฉะนั้นประชาชนมีความมั่นใจได้เต็ม ๑๐๐%

นายอาคม ไชยมงคล ผู้อำนวยการโครงการส่งน้ำและบำรุงรักษาน้ำอูน อำเภอพังโคน จังหวัดสกลนคร เปิดเผยสำนักข่าวไอ.เอ็น.เอ็น. ว่า เขื่อนน้ำอูน ซึ่งเป็นเขื่อนกักเก็บน้ำขนาดใหญ่ ปัจจุบัน (๑ ส.ค.) ระดับน้ำของเขื่อนน้ำอูนอยู่ที่ ร้อยละ ๑๒๔

หรือ ๖๔๕ ล้านลูกบาศก์เมตร ซึ่งทางเขื่อนสามารถรองรับระดับได้ถึง ๗๘๐ ล้านลูกบาศก์เมตร และถ้าถึงจุดนั้นทางเขื่อนจะมีเซฟตี้อีกตัวคือ ระบบอาคารระบายน้ำฉุกเฉิน ซึ่งตั้งแต่สร้างเขื่อนมายังไม่เคยประสบเหตุฉุกเฉินดังกล่าว ทั้งนี้จากข้อมูลพบว่าเมื่อปี ๒๕๓๓ มีระดับน้ำล้นจุดกักเก็บ สูง ๑.๓๑ เมตร แต่ในปี ๒๕๖๐ น้ำล้น ๑.๓๔ เมตร ซึ่งเมื่อดูสภาพโดยรวมแล้วรวมไปถึงปริมาณน้ำที่ไหลลงเขื่อนน้อยลงเรื่อยๆ โดยเมื่อวาน ไหลลงเขื่อน ๒๘.๒๒ ล้านลูกบาศก์เมตร วันนี้ไหลลง ๑๖.๐๘ ล้านลูกบาศก์เมตร ดังนั้นสถานการณ์น่าจะคลี่คลายลง ซึ่งพ่วงนี้ (๒ส.ค.) ระดับน้ำจะทรงตัวหรือบวกลบเล็กน้อยรวมไปถึงปริมาณน้ำที่ไหลลงเขื่อนน่าจะน้อยกว่าวันนี้

อย่างไรก็ตามขอยืนยันว่าเขื่อนน้ำอูนมีความแข็งแรง ทนทาน ระบบฐานรากมีประสิทธิภาพดีที่สุดในประเทศไทย ฉะนั้นประชาชนมีความมั่นใจได้เต็ม ๑๐๐% (ไอ เอ็น เอ็น)

### ภาพลึกลับน้ำเขื่อนลำปาวเอ่อล้นท่วมหลายพื้นที่

จังหวัดกาฬสินธุ์ น้ำเขื่อนลำปาวเอ่อล้นท่วมหลายพื้นที่ที่ได้รับผลกระทบ การटनाข้าวในเขตชลประทานจะเสียหายประมาณ ๑๘๐,๐๐๐ ไร่

ภายหลังจากเขื่อนลำปาวได้ระบายน้ำออก ๓๐ ล้าน ลบ.ม. ตั้งแต่ ๑๘.๐๐ น. ของวันที่ ๓๑ ก.ค. ที่ผ่านมา ทำให้ระดับน้ำในลำน้ำปาว ลำน้ำพาน ซึ่งเป็นลำน้ำสาขาของเขื่อนลำปาว ได้เพิ่มระดับขึ้นอย่างรวดเร็ว ล่าสุดเอ่อล้นท่วมโรงเรียนเชียงสาศิลปสถาน ร้องขอกำลังทหารเข้าช่วยขนย้ายสิ่งของและอำนวยความสะดวกให้กับประชาชน โดย พ.ท.กันทกณ จันทะนันท์ ผบ.ม.๗ พัน ๑๔ ร.อ.ศิระ สุวานิช ผบ.ร้อย รส.จว.กส. ร.ต.ประธาน ประไชโย หัวหน้าชุดปฏิบัติการพื้นที่ กกล.รส.จ.กส. พร้อมกำลังทหาร ๒๐ นาย เข้าตรวจสอบเส้นทางน้ำที่เอ่อล้นท่วมถนนภายในบ้านเชียงสา หมู่ ๙ ต.บัวบาน อ.ยางตลาด จ.กาฬสินธุ์ ภายหลังจากที่เขื่อนลำปาวได้ระบายน้ำ ๓๐ ล้าน ลบ.ม. ตั้งแต่ช่วงเย็นวันที่ ๓๑ ก.ค. ที่ผ่านมาทำให้ระดับน้ำสาขาทั้งลำน้ำปาวและลำน้ำพาน เพิ่มระดับสูงขึ้นอย่างรวดเร็วแบบไม่ทันตั้งตัว โดยเฉพาะที่โรงเรียนเชียงสาศิลปสถาน ถนนหน้าโรงเรียนระดับน้ำสูงถึง ๑ เมตรส่วนภายในขณะนี้ระดับน้ำอยู่ที่ ๘๐ ซม. และยังคงคาดว่าจะเพิ่มสูงขึ้นเรื่อย ๆ

สำหรับพื้นที่ จ.กาฬสินธุ์ สถานการณ์ยังน่าเป็นห่วงเนื่องจากยังมีมวลน้ำจำนวนมากไหลเข้ามายังเขื่อนลำปาว จนทำให้ขณะนี้เขื่อนลำปาวมีปริมาณอยู่ที่ ๑,๖๓๘ ล้าน ลบ.ม. หรือร้อยละ ๘๕ จากความจุอ่างที่ ๑,๙๘๐ ล้าน ลบ.ม. ส่วนการระบายน้ำได้เพิ่มขึ้นเป็น ๓๐ ล้าน ลบ.ม. ต่อวัน เพื่อรักษาสภาพของเขื่อนลำปาวที่เป็นเขื่อนดินขนาดใหญ่รวมถึงเตรียมการรับมือน้ำในช่วงฤดูฝน โดยพื้นที่ที่ถูกน้ำท่วมขยายวงกว้างออกเรื่อย ๆ ระดับน้ำประมาณ ๑ - ๒ เมตรคาดว่าเฉพาะพื้นที่การเกษตรนาข้าวในเขตชลประทานจะเสียหายประมาณ ๑๘๐,๐๐๐ ไร่ (ไอ เอ็น เอ็น)

### ขวานาสุดตระทมน้ำล้น“เขื่อนลำคั่นฉู”ไหลบ่าท่วม ๔ อำเภอชัยภูมิ นาข้าวกว่า ๖ หมื่นไร่จมบาดาล

มวลน้ำล้น “เขื่อนลำคั่นฉู” อ.บำเหน็จณรงค์ จ.ชัยภูมิ ไหลบ่าทะลักท่วมขยายวงกว้างต่อเนื่องแล้ว ๔ อำเภอ ราษฎรนับ ๑,๐๐๐ ครอบครัวเดือดร้อนหนัก ขวานาสุดตระทมนาข้าวจมบาดาลกว่า ๖ หมื่นไร่ วันนี้

มวลน้ำล้น “เขื่อนลำคั่นฉู” อ.บำเหน็จณรงค์ ไหลบ่าทะลักท่วมขยายวงกว้างต่อเนื่องแล้ว ๔ อำเภอ หลายหมู่บ้านถนนขาด ราษฎรนับพันครอบครัวเดือดร้อนหนักไม่สามารถสัญจรผ่านเข้าออกหมู่บ้านได้ ขณะขวานาสุดตระทมนาข้าวจมบาดาลกว่า ๖ หมื่นไร่

ผู้สื่อข่าวรายงานความคืบหน้าสถานการณ์น้ำท่วม จ.ชัยภูมิ จากอิทธิพลพายุเซินกาทำให้เกิดฝนตกหนักมาต่อเนื่องตลอดช่วงสัปดาห์ที่ผ่านมา ส่งผลให้เขื่อนลำคั่นฉู อ.บำเหน็จณรงค์ มีปริมาณน้ำมากเกินความจุล้นสันเขื่อนทะลักไหลหลากเข้าท่วมพื้นที่ อ.บำเหน็จณรงค์ หนักสุดในรอบหลายสิบปี ตลอดช่วงสัปดาห์ที่ผ่านมา จากระดับน้ำท่วมสูงกว่า ๑.๕ เมตร มีบ้านเรือนราษฎรถูกน้ำท่วมเสียหายกว่า ๗ ตำบล ๘๕ หมู่บ้าน พื้นที่การเกษตรไร่นาจมน้ำกว่า ๕๐,๐๐๐ ไร่ และล่าสุดมวลน้ำปริมาณมากดังกล่าวได้ไหลหลากเข้าท่วมพื้นที่ ต.บ้านข้าม อ.จัตุรัส โดยเฉพาะบ้านหนองลูกช้าง ต.บ้านข้าม ประชาชนกว่า ๑๘๐ หลังคาเรือนถูกน้ำท่วมสูงกว่า ๑-๒ เมตร นาข้าวจมน้ำกว่า ๘,๐๐๐ ไร่

สถานการณ์น้ำท่วมยังขยายวงกว้างต่อเนื่องและมีบ้านเรือนราษฎรถูกน้ำท่วม พื้นที่การเกษตรได้รับความเสียหายเพิ่มอีกจำนวนมาก ทั้งในหมู่บ้านหนองลูกช้าง, หมู่บ้านข้าม ต.บ้านข้าม อ.จัตุรัส ถนนทางเข้าหมู่บ้านถูกตัดขาด ไม่สามารถเข้าออกหมู่บ้านได้ ชาวบ้านเดือดร้อนหนักอีกไม่น้อยกว่า ๒๐๐ หลังคาเรือน

นอกจากนั้น มวลน้ำยังหลากเข้าท่วมต่อไปในพื้นที่ ต.กุดน้ำใส และ ต.ละหาน อ.จัตุรัส ทำให้ถนนทางเข้าหมู่บ้านขาดอีกหลายสาย โดยเฉพาะ บ้านโนนจาน, บ้านหนองบัวบาน, บ้านละหาน, บ้านพลับ, บ้านเตื่อ, บ้านยางเครือ ประชาชน

ถูกน้ำทะเลลักเข้าท่วมบ้านได้รับความเดือดร้อนนับพันครอบครัว พื้นที่การเกษตรนาข้าวถูกน้ำท่วมอีกนับ ๑ หมื่นไร่ และมวลน้ำยังเพิ่มระดับต่อเนื่องใกล้เข้าท่วมเส้นทางรถไฟที่ผ่าน อ.จัตุรัสในอีกหลายจุดด้วย

ทั้งนี้ มวลน้ำปริมาณมากที่ไหลหลากลงมาจากเขื่อนลำคั่นอยู่ลงมาหนุนกับน้ำในลำชีที่มีปริมาณสูงขึ้น คาดว่าอีก ๑-๒ วันนี้จะเอ่อเข้าท่วมในพื้นที่รอยต่อ ๒ อำเภอ ในเขต ต.ละหาน อ.บ้านเขว้า กับ อ.เมืองชัยภูมิ ซึ่งขณะนี้น้ำในบึงละหานเริ่มเอ่อล้นท่วมพื้นที่การเกษตรในบางส่วนแล้ว และมีแนวโน้มทะเลลักเข้ามาท่วมในเขต ต.บ้านค่าย อ.เมือง จ.ชัยภูมิ ต่อไป (ผู้จัดการ)

## ตัดถนนเชื่อมต่อ ๒ จังหวัดระบายมวลน้ำ ๑๓๐ ล้านลบ.ม.หวั่นทะเลลักท่วม ๒ อำเภอ

สำนักชลประทานที่ ๘ นครราชสีมา ร่วมกับจ.บุรีรัมย์ ใช้รถแบคโฮเจาะตัดถนนเชื่อมต่อ ๒ จังหวัด เร่งเปิดช่องทางระบายมวลน้ำเหนือก้อนใหญ่กว่า ๑๓๐ ล้านลูกบาศก์เมตรลงสู่ลำน้ำมูล ป้องกันทะเลลักท่วมอ.พุทไธสง นาโพธิ์ เดือดร้อนซ้ำอีก

สำนักงานชลประทานที่ ๘ นครราชสีมา ร่วมกับหลายหน่วยงานในจังหวัดบุรีรัมย์ ใช้รถแบคโฮขุดเจาะตัดถนนเชื่อมต่อ ๒ จังหวัด ระหว่างบ้านกระเบื้องนอก อ.เมืองยาง จ.นครราชสีมา กับบ้านบุงเบา อ.พุทไธสง จ.บุรีรัมย์ ยาว ๓๐ เมตร ลึก ๑.๕๐ เมตร เพื่อเปิดช่องทางระบายมวลน้ำเหนือมหาศาล ที่ไหลมาจากหลายอำเภอของ จ.นครราชสีมา มารวมกับน้ำลำสะเทตที่กำลังเอ่อท่วมขังไร่นา บ้านเรือนราษฎรในพื้นที่ อ.เมืองยาง และ อ.พุทไธสง ให้ไหลลงสู่ลำน้ำมูล

ซึ่งจากการประเมินคาดว่ามวลน้ำดังกล่าวมีปริมาณมากกว่า ๑๓๐ ล้านลูกบาศก์เมตร หากปล่อยให้ระบายเองตามธรรมชาติจะใช้ระยะเวลาไม่ต่ำกว่า ๑๐ วัน ซึ่งจะทำให้พื้นที่การเกษตรของเกษตรกรได้รับความเสียหายเป็นวงกว้าง แต่หากเจาะตัดถนนเปิดช่องทางระบายน้ำ จะสามารถระบายลงสู่ลำน้ำมูลเข้าสู่สภาวะปกติได้ภายใน ๔-๕ วัน อีกทั้งยังป้องกันไม่ให้น้ำมวลน้ำดังกล่าวไหลหลากเข้าไปท่วมบ้านเรือนราษฎร โรงเรียน วัด ถนน ในพื้นที่ อ.พุทไธสง และ อ.เมืองยาง ได้รับผลกระทบเป็นวงกว้างด้วย

ที่ผ่านมา อ.พุทไธสง และ อ.นาโพธิ์ ก็ได้รับผลกระทบจากมวลน้ำที่ไหลมาจากลำพังชู จ.มหาสารคาม หลากเข้าท่วมไร่นา และบ้านเรือนราษฎรหลายหมู่บ้าน ตำบล ซึ่งขณะนี้น้ำได้เริ่มลดระดับลงหลังทางเทศบาลได้นำเครื่องสูบน้ำแรงสูบบระบายน้ำลงสู่คลองอีสานเขียวอย่างต่อเนื่อง

ซึ่งจากการใช้โดรนบินสำรวจภาพมุมสูง พบว่ามวลน้ำเหนือที่ไหลมาจากจ.นครราชสีมา ได้หลากเข้าท่วมพื้นที่การเกษตร และถนนเชื่อมต่อหมู่บ้าน ตำบลเป็นวงกว้างแล้ว

นายชิตชนก สมประเสริฐ ผู้อำนวยการสำนักงานชลประทานที่ ๘ กล่าวว่า การขุดเจาะถนนเพื่อเปิดช่องระบายน้ำในครั้งนี้ได้รับความเห็นชอบจากนายอนุสรณ์ แก้วกังวาล ผู้ว่าราชการจ.บุรีรัมย์ เพื่อเร่งระบายมวลน้ำเหนือที่ไหลมาจากหลายอำเภอของจ.นครราชสีมา มารวมกับลำสะเทต ลงสู่ลำน้ำมูลให้เร็วที่สุดเพื่อลดผลกระทบจากปัญหาน้ำท่วมให้ประชาชน เชื่อว่าหากไม่มีฝนตกลงมาเพิ่มเติมอีก ก็จะสามารถระบายมวลน้ำดังกล่าวลงสู่ลำน้ำมูลได้ภายใน ๔-๕ วัน (ข่าวสด)

## น้ำลำสะเทตเอ่อล้นตลิ่ง ทะลักท่วมโรงเรียน คืบเดียวสูงครึ่งเมตร ผอ.สั่งปิดกะทันหัน

ผู้สื่อข่าวรายงานว่าสถานการณ์น้ำท่วมในพื้นที่ จ.บุรีรัมย์ยังคงน่าห่วง ล่าสุดน้ำเหนือจาก จ.นครราชสีมาได้ไหลลงมาสมทบลงลำสะเทต ที่ไหลผ่าน อ.พุทไธสง ส่งผลให้ปริมาณน้ำหนุนสูงขึ้นอย่างรวดเร็ว และได้เอ่อเข้าท่วมโรงเรียนบ้านบุงเบา ต.บ้านจาน อ.พุทไธสง เพียงวันเดียวระดับน้ำสูงถึง ๕๐ เซนติเมตร โดยน้ำได้หลากเข้าท่วมทั้งบริเวณสนามกีฬา และอาคารเรียนอย่างรวดเร็ว จนทำให้โต๊ะ เก้าอี้ ซึ่งเป็นไม้ รวมถึงสื่อการเรียนทั้งสมุดหนังสือ และตู้เก็บเอกสารสำคัญของทางโรงเรียนจมน้ำเสียหายเนื่องจากขนย้ายหนีน้ำไม่ทัน

นอกจากนี้ น้ำยังได้ทะลักเข้าท่วมบ่อปลา และแปลงผักของทางโรงเรียนได้รับความเสียหายทั้งหมดด้วย จากกรณีดังกล่าวทางโรงเรียนจึงได้ประกาศปิดเรียนเป็นกรณีพิเศษเบื้องต้นเป็นเวลา ๓ วัน แต่หากระดับน้ำยังไม่ลดลงก็จะพิจารณาประกาศปิดเพิ่มจนกว่าสถานการณ์น้ำท่วมจะคลี่คลายเข้าสู่สภาวะปกติ เพื่อความปลอดภัยของเด็กนักเรียน

นายสุนทร เสาวสิงห์ ผอ.โรงเรียนบ้านบุงเบา กล่าวว่า น้ำจากลำสะเทตได้เอ่อเข้าท่วมอาคารเรียน และจุดต่างๆ ภายในโรงเรียนอย่างรวดเร็วในช่วงกลางดึกที่ผ่านมา เพียงวันเดียวระดับน้ำท่วมสูงถึง ๕๐ เซนติเมตร จนไม่สามารถขนย้ายโต๊ะ เก้าอี้ อุปกรณ์การเรียนได้ทันจมน้ำเสียหาย ซึ่งเบื้องต้นทางโรงเรียนก็ได้รายงานสถานการณ์น้ำและความเสียหายที่เกิดขึ้นให้นายศักดิ์ จันทร์ฝอย ผู้อำนวยการสำนักงานเขตพื้นที่การศึกษาประถมศึกษาบุรีรัมย์ เขต ๔ ได้รับทราบแล้ว เพื่อที่จะได้นำเสนอต้นสังกัดทราบ และพิจารณาช่วยเหลือตามขั้นตอนต่อไป



ซึ่งจากข้อมูลพบว่าเมื่อปี ๒๕๕๓ โรงเรียนบ้านบุงเบาได้ถูกน้ำมูลทะลักเข้าท่วมสูงถึง ๑.๒๐ เมตร จนอาคารเรียน โต๊ะ เก้าอี้ และอุปกรณ์การเรียนการสอนจมน้ำเสียหายเป็นจำนวนมาก ดังนั้นปีนี้จึงต้องมีการเฝ้าระวังป้องกันอย่างเต็มที่ ทั้งจัดเวรยามเฝ้าติดตามสถานการณ์น้ำ ๒๔ ชั่วโมง นำกระสอบทรายปิดจุดเสี่ยงที่น้ำจะทะลักเข้าเพิ่ม เนื่องจากขณะนี้ระดับน้ำยังเพิ่มสูงขึ้นเรื่อยๆ (ข่าวสด)

