



รายงานการเฝ้าระวังติดตามสถานการณ์น้ำ ๒๔ ชั่วโมง

ศูนย์ป้องกันวิกฤติน้ำ กรมทรัพยากรน้ำ กระทรวงทรัพยากรธรรมชาติและสิ่งแวดล้อม
โทรศัพท์ ๐ ๒๒๔๘ ๖๖๓๑ โทรสาร ๐ ๒๒๔๘ ๖๖๒๙ <http://www.dwr.go.th>

รายงานฉบับที่ ๑๔๖/๒๕๖๐

เวลา ๑๕.๐๐น.

วันที่ ๓ สิงหาคม ๒๕๖๐

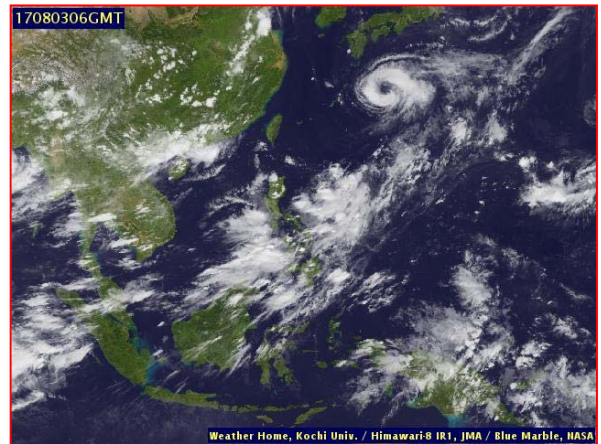
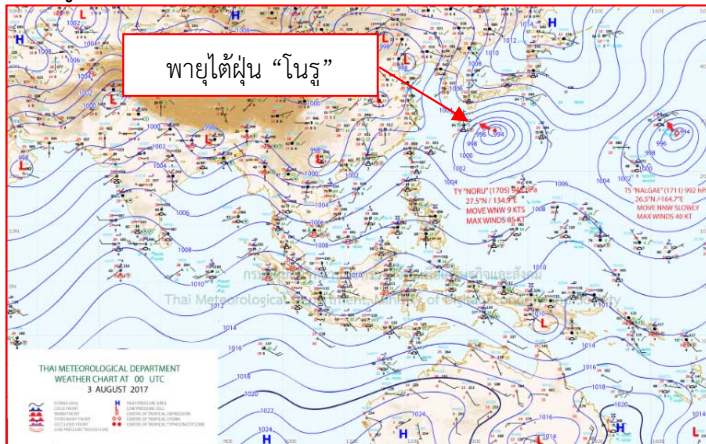
เรื่อง รายงานการเฝ้าระวังติดตามสถานการณ์น้ำ ๒๔ ชั่วโมง

เรียน รมว.ทส. เลขานุการ รมว.ทส.ปกท.ทส. รอง ปกท.ทส. อทน. รอง อทน. และหน่วยงานที่เกี่ยวข้อง

กรมทรัพยากรน้ำขอรายงานการเฝ้าระวังและติดตามสถานการณ์น้ำ ประจำวันที่ ๓ สิงหาคม ๒๕๖๐ ดังนี้

๑. สภาวะอากาศ ณ เวลา ๑๒.๐๐ น. (ที่มา: กรมอุตุนิยมวิทยา)

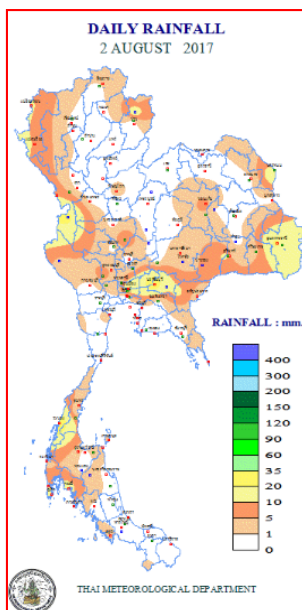
พยากรณ์อากาศ ๒๔ ชั่วโมงข้างหน้า ประเทศไทยตอนบนจะมีฝนเพิ่มมากขึ้น โดยมีฝนเล็กน้อยถึงปานกลางและมีฝนตกหนักบางพื้นที่ในภาคกลาง ภาคตะวันออก และภาคใต้ฝั่งตะวันตก รวมทั้งกรุงเทพมหานครและปริมณฑล ขอให้ประชาชนในพื้นที่เสี่ยงภัยระมัดระวังอันตรายจากฝนตกหนักและฝนที่ตกสะสมไว้ด้วย สำหรับทะเลอันดามันมีคลื่นสูง ๒-๓ เมตร ชาวเรือควรเดินเรือด้วยความระมัดระวังและเรือเล็กควรงดออกจากฝั่ง



แผนที่อากาศ วันที่ ๓ ส.ค. ๒๕๖๐ เวลา ๐๗.๐๐ น.

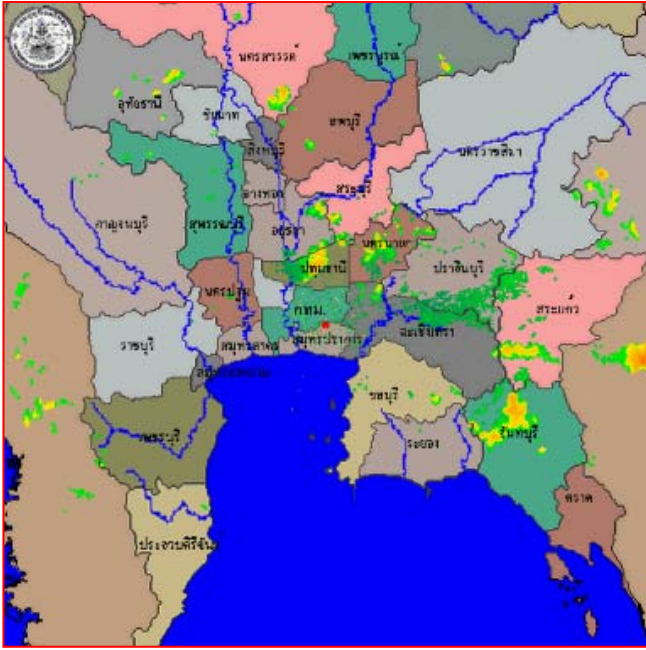
ภาพถ่ายจากดาวเทียม วันที่ ๓ ส.ค. ๒๕๖๐ เวลา ๑๓.๐๐ น.

๒. ปริมาณฝนสะสม ณ เวลา ๐๗.๐๐น. (เมื่อวาน) - ๐๗.๐๐ น. (วันนี้) (ที่มา: กรมอุตุนิยมวิทยา)

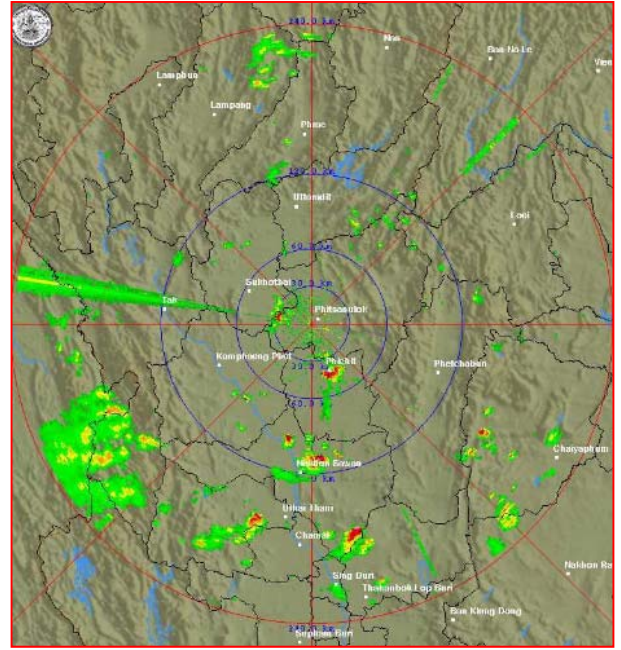


จุดตรวจวัด	ปริมาณฝน (มม.)
จ.ระนอง	๓๐.๒
จ.ปราจีนบุรี	๒๙.๐
จ.อุทัยธานี	๒๔.๕
จ.ตาก (อุ้มผาง)	๒๓.๕
จ.อุบลราชธานี (ศูนย์ฯ)	๒๓.๕
จ.กรุงเทพฯ (สนามบินดอนเมือง)	๒๐.๐
จ.ภูเก็ต	๑๘.๘
จ.น่าน (ท่าวังผา)	๑๖.๓

๓.เรดาร์ตรวจอากาศ ณ วันที่ ๓ สิงหาคม ๒๕๖๐ (ที่มา: กรมอุตุนิยมวิทยา)



สถานีสุวรรณภูมิ เวลา ๑๔.๓๐ น.



สถานีพิษณุโลก เวลา ๑๔.๔๕ น.

จากเรดาร์ตรวจอากาศจะพบว่ามียกุ่มเมฆฝนกระจายบริเวณภาคเหนือ ภาคตะวันออกเฉียงเหนือ ภาคตะวันออก ภาคกลาง และภาคใต้

๔.สถานการณ์น้ำในอ่างเก็บน้ำขนาดใหญ่ ณ วันที่ ๓ สิงหาคม ๒๕๖๐ (ที่มา: กรมชลประทาน)

สภาพน้ำในอ่างเก็บน้ำขนาดใหญ่ ปริมาณน้ำในอ่างฯ ๔๘,๕๕๓ ล้านลบ.ม. คิดเป็นร้อยละ ๖๓ (ปริมาณน้ำใช้การได้ ๒๑,๐๒๗ ล้านลบ.ม. คิดเป็นร้อยละ ๔๕) ปริมาณน้ำในอ่างฯ เทียบกับปี ๒๕๕๙ (๓๒,๖๓๙ ล้านลบ.ม. คิดเป็นร้อยละ ๔๖) มากกว่าปี ๒๕๕๙ จำนวน ๑๖,๙๑๕ ล้านลบ.ม. ปริมาณน้ำไหลลงอ่างฯ จำนวน ๓๓๑.๗๘ ล้านลบ.ม.ปริมาณน้ำระบาย จำนวน ๑๗๘.๗๖ ล้านลบ.ม. สามารถรับน้ำได้อีก ๒๖,๒๐๔ ล้านลบ.ม.

อ่างเก็บน้ำ	ปริมาตรน้ำในอ่าง		ปริมาตรน้ำใช้การได้		ปริมาตรน้ำไหลลงอ่าง		ปริมาตรน้ำระบาย		ปริมาตรน้ำรับได้อีก (ล้าน ม. ^๓) (ความจุที่ รนส- ปริมาตรน้ำปัจจุบัน)
	ปริมาตร (ล้าน ม. ^๓)	% น้ำเก็บกัก	ปริมาตร (ล้าน ม. ^๓)	% น้ำใช้การ	วันนี้ (ล้าน ม. ^๓)	เมื่อวาน (ล้าน ม. ^๓)	วันนี้ (ล้าน ม. ^๓)	เมื่อวาน (ล้าน ม. ^๓)	
๑.ภูมิพล	๖,๕๑๔	๔๘	๒,๗๑๔	๒๘	๑๙.๑๒	๑๙.๓๓	๑.๕๐	๑.๕๐	๖,๙๔๘
๒.สิริกิติ์	๕,๕๖๖	๕๙	๒,๗๑๖	๔๑	๒๕.๑๒	๒๗.๐๗	๒.๕๖	๒.๕๖	๕,๐๗๔
๓.จุฬารัตน์	๙๓	๕๗	๕๖	๔๔	๐.๔๑	๐.๙๗	๐.๕๓	๐.๒๗	๑๑๔
๔.อุบลรัตน์	๑,๕๖๒	๖๔	๙๘๑	๕๓	๓๗.๗๙	๕๒.๔๔	๑๕.๗๔	๑๖.๐๒	๘๖๙
๕.ลำปาว	๑,๖๗๖	๘๕	๑,๕๗๖	๘๔	๓๑.๑๓	๓๖.๙๕	๓๖.๕๓	๓๔.๒๕	๗๗๔
๖.สิรินธร	๑,๓๔๙	๖๙	๕๑๗	๔๖	๗.๓๙	๕.๑๕	๑๑.๓๔	๑๑.๔๑	๖๑๗
๗.ป่าสักชลสิทธิ์	๓๙๕	๔๑	๓๙๒	๔๑	๔๓.๕๐	๔๓.๔๖	๔๗.๕๙	๔๗.๕๕	๕๖๕
๘.ศรีนครินทร์	๑๓,๑๐๒	๗๔	๒,๘๓๗	๓๘	๒๖.๔๗	๓๖.๐๖	๖.๙๘	๖.๙๗	๕,๗๔๘
๙.วชิราลงกรณ	๕,๓๕๕	๖๐	๒,๓๔๓	๔๐	๔๗.๙๑	๓๙.๑๖	๗.๐๐	๗.๐๑	๕,๖๔๕
๑๐.ขุนด่านปราการชล	๑๐๓	๔๖	๙๙	๔๕	๑.๙๒	๑.๒๒	๐.๘๕	๐.๘๐	๑๒๓
๑๑.รัชชประภา	๔,๐๕๖	๗๒	๒,๗๐๔	๖๓	๓๗.๑๐	๓๑.๘๕	๗.๒๐	๗.๙๕	๒,๕๖๔
๑๒.บางกลาง	๘๔๕	๕๘	๕๖๙	๘๘	๒.๗๖	๒.๘๒	๕.๐๔	๕.๑๐	๘๒๙

๕. สถานการณ์น้ำในประเทศ ณ วันที่ ๓๐ กรกฎาคม - ๓ สิงหาคม ๒๕๖๐ (ที่มา: กรมชลประทาน)

สถานี	แม่น้ำ	อำเภอ	จังหวัด	ระดับตลิ่ง (ม.รทก.)	ระดับน้ำ (ม.รทก.)					แนวโน้ม
					อาทิตย์	จันทร์	อังคาร	พุธ	พฤหัสบดี	
					๓๐ ก.ค.	๓๑ ก.ค.	๑ ส.ค.	๒ ส.ค.	๓ ส.ค.	
P.๑	ปิง	เมือง	เชียงใหม่	๓.๗๐	๑.๖๗	๑.๕๕	๑.๕๐	๑.๔๓	๑.๔๐	ลดลง
W.๑C	วัง	เมือง	ลำปาง	๕.๒๐	๑.๓๗	๑.๓๓	๑.๒๓	๐.๗๕	๐.๐๔	ลดลง
Y.๑๖	ยม	บางระกำ	พิษณุโลก	๗.๒๘	๗.๗๖	๗.๗๓	๗.๗๖	๗.๗๗	๗.๗๔	ลดลง
N.๗A	น่าน	เมือง	พิจิตร	๑๑.๑๘	๘.๘๓	๘.๗๓	๘.๔๔	๘.๐๐	๗.๖๑	ลดลง
C.๑๓	เจ้าพระยา	สรรพยา	ชัยนาท	๑๖.๓๔	๑๓.๒๐	๑๓.๒๕	๑๓.๒๕	๑๓.๑๗	๑๓.๐๒	ลดลง
M.๖A	มูล	สตึก	บุรีรัมย์	๖.๐๐	๔.๘๑	๕.๑๙	๕.๔๗	๕.๘๘	๖.๓๗	ล้นตลิ่ง
M.๗	มูล	เมือง	อุบลราชธานี	๗.๐๐	๖.๖๗	๖.๘๖	๗.๐๕	๗.๑๙	๗.๓๒	ล้นตลิ่ง
M.๑๙๑	ลำตะคอง	เมือง	นครราชสีมา	๓.๐๐	๐.๘๖	๐.๙๓	๐.๘๕	๐.๘๕	๐.๘๔	ลดลง
M.๑๕๙	ลำชี	จอมพระ	สุรินทร์	๘.๒๐	๖.๒๐	๖.๒๔	๖.๒๓	๖.๑๖	๖.๐๓	ลดลง
M.๙๕	ลำเสียวใหญ่	สุวรรณภูมิ	ร้อยเอ็ด	๓.๒๐	๓.๔๒	๓.๖๒	๓.๗๕	๓.๘๘	๔.๐๐	ล้นตลิ่ง
X.๖๔	คลองท่าแซะ	ท่าแซะ	ชุมพร	๑๗.๑๓	๑๒.๔๒	๙.๘๔	๙.๕๒	๙.๒๔	๙.๕๐	เพิ่มขึ้น
X.๑๔๙	คลองกลาย	นบพิตำ	นครศรีธรรมราช	๓๓.๙๖	๒๘.๙๘	๒๙.๐๑	๒๙.๐๘	๒๙.๐๗	๒๙.๐๑	ลดลง
X.๒๗๔	แม่น้ำโก-ลก	แว้ง	นราธิวาส	๒๔.๑๘	๑๘.๗๙	๑๘.๘๐	๑๘.๗๖	๑๘.๗๕	๑๘.๗๐	ลดลง
X.๓๗A	แม่น้ำตาปี	พระแสง	สุราษฎร์ธานี	๑๐.๗๖	๖.๓๖	๖.๑๖	๖.๔๑	๗.๓๘	๗.๖๗	เพิ่มขึ้น

*** ยังไม่ได้รับรายงาน

๖. สถานการณ์น้ำในพื้นที่ลุ่มน้ำโขง ณ วันที่ ๒ สิงหาคม ๒๕๖๐ (ที่มา: MRC: Mekong River Commission)

สถานี	ปริมาณฝน ๒๔ ชม. (มม)	ระดับอ้างอิง (ม.รทก.)	ระดับตลิ่ง (ม.)	ระดับน้ำ (ม.)	ระดับน้ำคาดการณ์ (ม.)			แนวโน้ม
					๓ ส.ค. ๖๐	๔ ส.ค. ๖๐	๕ ส.ค. ๖๐	
อ.เชียงแสน จ.เชียงราย	๑๐.๓	๓๕๗.๑๑๐	๑๒.๘๐	๓.๗๔	๓.๖๖	๓.๖๑	๓.๕๘	ลดลง
อ.เชียงคาน จ.เลย	๐.๐	๑๙๔.๑๑๘	๑๖.๐๐	๙.๕๔	๙.๐๙	๘.๘๓	๘.๖๓	ลดลง
อ.เมือง จ.หนองคาย	๐.๐	๑๕๓.๖๔๘	๑๒.๒๐	๘.๑๐	๗.๕๒	๗.๑๐	๖.๗๗	ลดลง
อ.เมือง จ.นครพนม	๐.๙	๑๓๐.๙๖๑	๑๒.๐๐	๙.๙๘	๙.๗๕	๙.๔๗	๙.๒๔	ลดลง
อ.เมือง จ.มุกดาหาร	๐.๐	๑๒๔.๒๑๙	๑๒.๕๐	๑๐.๓๔	๑๐.๒๑	๙.๙๐	๙.๖๑	ลดลง
อ.โขงเจียม จ.อุบลราชธานี	๐.๐	๘๙.๐๓๐	๑๔.๕๐	๑๓.๐๗	๑๒.๙๑	๑๒.๖๗	๑๒.๓๑	ลดลง

๖. สถานการณ์เตือนภัย Early Warning ณ วันที่ ๓ สิงหาคม ๒๕๖๐ (ที่มา: สำนักวิจัย พัฒนาและอุทกวิทยา กรมทรัพยากรน้ำ)

[เวลา ๐๘.๐๐ น. - ๑๕.๐๐ น. (วันนี้)]

การแจ้งเตือน	สถานี	การแจ้งเตือน
เตือนสีแดง (อพยพ)	-	-
เตือนสีเหลือง (เตือนภัย)	-	-
เตือนสีเขียว (เฝ้าระวัง)	-	-

*ได้รับข้อมูลจากทาง Social Media โดยโปรแกรม Line ศูนย์อุทกภัย ทน.

๗. สถานการณ์ธรณีพิบัติ ณ วันที่ ๓ สิงหาคม ๒๕๖๐ (ที่มา : กรมทรัพยากรธรณี)

ไม่มีสถานการณ์ธรณีพิบัติ

๘. เหตุการณ์วิกฤตน้ำปัจจุบัน ณ วันที่ ๓ สิงหาคม ๒๕๖๐ [เวลา ๐๘.๐๐ น. - ๑๕.๐๐ น. (วันนี้)]

จ.พิจิตร สถานการณ์อุทกภัยในพื้นที่จังหวัดพิจิตร ยังคงขยายวงกว้างต่อเนื่อง โดยเฉพาะในพื้นที่ลุ่มแม่น้ำยม น้ำสะสมในพื้นที่และน้ำจากจังหวัดตอนบนไหลเข้าสู่พื้นที่ ส่งผลให้แม่น้ำยมซึ่งไหลผ่านพื้นที่ ๔ อำเภอของจังหวัดพิจิตร ได้รับผลกระทบ

จ.ยโสธร เชื่อนลำปาว เพิ่มระดับการระบายน้ำลงสู่พื้นที่ท้ายเขื่อน ผ่านลำน้ำชี ส่งผลให้ จ.ยโสธร ซึ่งเป็นจังหวัดที่รับน้ำต่อจากลำน้ำชี มีปริมาณน้ำไหลผ่านเข้ามาอย่างต่อเนื่องและมีปริมาณมาก โดยพบว่าเริ่มมีมวลน้ำหลากเข้ามาแล้ว แต่ยังไม่ส่งผลกระทบมากนัก

จ.นครพนม สถานการณ์น้ำในพื้นที่ หมู่ ๕ ตำบลนาแก อ.นาแก ระดับน้ำลดลงบ้างแล้ว แต่ยังมีน้ำท่วมสูง ชาวบ้านยังไม่สามารถกลับเข้าบ้านได้ ต้องอพยพมาอยู่ที่เต็นท์ของเจ้าหน้าที่ที่จัดเตรียมไว้ โดยมีเจ้าหน้าที่ตำรวจและอาสาสมัครสับเปลี่ยนหมุนเวียนมาตรวจความเรียบร้อยป้องกันการขโมยทรัพย์สินของผู้ประสบภัย

จ.อุบลราชธานี สถานการณ์แม่น้ำมูลล้นตลิ่งไหลท่วมชุมชนสองฝั่งแม่น้ำในเขตเทศบาลนครอุบลราชธานี เทศบาลเมืองวารินชำราบ และ เทศบาลเมืองแจระแม ได้มีการตั้งศูนย์อพยพชั่วคราวให้ประชาชนที่บ้านเรือนถูกน้ำท่วมรวม ๔ จุด มีประชาชนที่บ้านถูกน้ำท่วมเข้าพักอาศัยแล้วเกือบ ๙๐ ครัวเรือน รวมผู้ได้รับความเดือดร้อนกว่า ๓๐๐ คน คาด จะมีปริมาณมาก เพราะระดับน้ำเพิ่มขึ้นวันละกว่า ๑๐ เซนติเมตร

๙. สถานการณ์อุทกภัย ณ วันที่ ๓ สิงหาคม ๒๕๖๐ (ที่มา : กรมป้องกันและบรรเทาสาธารณภัย)

สถานการณ์ฝนตกหนักทำให้มีน้ำไหลหลากท่วมขังในพื้นที่ ๔๔ จังหวัด (นครสวรรค์ ชัยนาท จันทบุรี เพชรบูรณ์ น่าน พระนครศรีอยุธยา อุทัยธานี กำแพงเพชร เชียงราย เชียงใหม่ อ่างทอง ตรวาท ระนอง ชัยภูมิ พิจิตร อุตรดิตถ์ พะเยา นนทบุรี พิษณุโลก สระบุรี เลย อุบลราชธานี ขอนแก่น มหาสารคาม แพร่ แม่ฮ่องสอน ประจวบคีรีขันธ์ ศรีสะเกษ นครราชสีมา ลพบุรี ลำปาง กาฬสินธุ์ บุรีรัมย์ สกลนคร สุโขทัย มุกดาหาร ชุมพร อำนาจเจริญ ร้อยเอ็ด อุตรดิตถ์ ยโสธร หนองคาย นครพนม เพชรบูรณ์ สุรินทร์) ๒๕๘ อำเภอ ๑,๑๖๗ ตำบล ๘,๑๙๘ หมู่บ้าน ๔๓ ชุมชน ประชาชนได้รับผลกระทบ ๓๘๕,๘๒๔ ครัวเรือน ๑,๒๑๘,๐๐๓ คน มีผู้เสียชีวิต ๒๓ ราย สถานการณ์คลี่คลายแล้ว ๓๔ จังหวัด **ยังคงมีสถานการณ์ ๑๐ จังหวัด** (จ.สกลนคร กาฬสินธุ์ นครพนม ยโสธร อำนาจเจริญ นครราชสีมา ร้อยเอ็ด อุบลราชธานี พระนครศรีอยุธยา หนองคาย) ๑๐๑ อำเภอ ๕๙๕ ตำบล ๔,๘๔๐ หมู่บ้าน ๔๓ ชุมชน ประชาชนได้รับผลกระทบ ๒๓๕,๙๖๑ ครัวเรือน ๗๒๑,๕๐๐ คน

๑๐. การคาดหมายลักษณะอากาศ ๗ วันข้างหน้า (ระหว่างวันที่ ๓ - ๙ สิงหาคม ๒๕๖๐)

ในช่วงวันที่ ๓-๖ ส.ค. ประเทศไทยจะมีฝนเพิ่มขึ้นโดยมีฝนตกหนักบางแห่งในบริเวณภาคใต้และภาคตะวันออก ส่วนภาคใต้ฝั่งตะวันตกมีฝนตกหนักถึงหนักมากบางแห่ง สำหรับบริเวณทะเลอันดามันและอ่าวไทยตอนบนมีคลื่นสูง ๒-๓ เมตร

ส่วนในช่วงวันที่ ๗-๙ ส.ค. ประเทศไทยจะมีฝนลดลง คลื่นลมบริเวณทะเลอันดามันมีคลื่นสูง ๑-๒ เมตร

๑๑. สรุปสถานการณ์น้ำลุ่มน้ำต่างๆ ณ วันที่ ๒ สิงหาคม ๒๕๖๐ (กรมทรัพยากรน้ำ)

สถานการณ์น้ำในพื้นที่ลุ่มน้ำยม ปัจจุบันสถานการณ์น้ำในลุ่มน้ำยมมีระดับสูง ระดับน้ำในลำน้ำส่วนใหญ่มีแนวโน้มทรงตัว และลดลงบางพื้นที่

สถานการณ์น้ำในพื้นที่ลุ่มน้ำน่าน ปัจจุบันสถานการณ์น้ำในลุ่มน้ำน่านอยู่ในภาวะปกติ (ระดับน้ำต่ำกว่าระดับตลิ่งต่ำสุด) ระดับน้ำในลำน้ำส่วนใหญ่มีแนวโน้มลดลง

สถานการณ์น้ำในพื้นที่ลุ่มน้ำบางปะกง สถานการณ์น้ำอยู่ในภาวะปกติ (ระดับน้ำต่ำกว่าระดับตลิ่งต่ำสุด) และระดับน้ำในลำน้ำส่วนใหญ่มีแนวโน้มลดลง

สถานการณ์น้ำในพื้นที่ลุ่มน้ำปราจีนบุรี สถานการณ์น้ำอยู่ในภาวะปกติ (ระดับน้ำต่ำกว่าระดับตลิ่งต่ำสุด) และระดับน้ำในลำน้ำส่วนใหญ่มีแนวโน้มลดลง

สถานการณ์น้ำในพื้นที่ลุ่มน้ำป่าสัก

- มีสถานการณ์น้ำเฝ้าระวังระดับน้ำ จำนวน ๒ สถานี ได้แก่ สถานี ๑๒๐๑๑๒T แม่น้ำป่าสักที่บ้านหนองแหวน ต.วังมะช่อ อ.เมือง จ.เพชรบูรณ์ สถานี ๑๒๐๑๑๑T แม่น้ำป่าสักที่บ้านจางวาง ต.ลานป่า อ.หล่มสัก จ.เพชรบูรณ์

- สถานการณ์เตือนภัยระดับน้ำ จำนวน ๒ สถานี ได้แก่ สถานี ๑๒๐๑๑๓T แม่น้ำป่าสักที่บ้านเขาค้าง ต.คลองกระจิง อ.ศรีเทพ จ.เพชรบูรณ์, สถานี ๑๒๐๗๐๒T ลำสนธิที่บ้านท่ายาง ต.หนองยายโตะ อ.ชัยบาดาล จ.ลพบุรี

สถานการณ์น้ำในพื้นที่ลุ่มน้ำปิง สถานการณ์น้ำอยู่ในภาวะปกติ

สถานการณ์น้ำในพื้นที่ลุ่มน้ำวัง มีสถานการณ์น้ำเฝ้าระวังระดับน้ำ จำนวน ๑ สถานี ได้แก่ สถานี ๐๗๐๑๑๘T แม่น้ำวังที่บ้านแม่สลิด ต.แม่สลิด อ.บ้านตาก จ.ตาก

สถานการณ์น้ำในพื้นที่ลุ่มน้ำสะแกกรัง สถานการณ์เข้าสู่สภาวะปกติ

สถานการณ์น้ำในพื้นที่ลุ่มน้ำทะเลสาบสงขลา ปัจจุบันสถานการณ์น้ำในลำน้ำโดยทั่วไปอยู่ในภาวะปกติ (ระดับน้ำต่ำกว่าระดับตลิ่งต่ำสุด) ระดับน้ำในลำน้ำส่วนใหญ่มีแนวโน้มเพิ่มขึ้น

๑๒. การเตรียมความพร้อมรับมือสถานการณ์อุทกภัย (กรมทรัพยากรน้ำ)

สรุปการสูบน้ำ และบริการน้ำดื่ม เพื่อช่วยเหลือสถานการณ์อุทกภัยตั้งแต่ ๑ พฤษภาคม - ๒ สิงหาคม พ.ศ. ๒๕๖๐

หน่วย งาน	จังหวัด	ปริมาณสูบน้ำ (ลบ.ม.)	ปริมาณแจกจ่ายน้ำ (ลิตร)	ประโยชน์ที่ได้รับ		
				อุปโภค-บริโภค		
				ครัวเรือน	ประชากร	พื้นที่
ภาค ๑	ลำปาง	-	๒๓,๙๐๐	-	-	-
	กำแพงเพชร	-	๘,๓๐๗	-	-	-
	เชียงราย	-	๑๔,๘๒๓	-	-	-
	แม่ฮ่องสอน	-	๑๗,๐๖๕	-	-	-
	เชียงใหม่	-	๑๐,๘๘๕	-	-	-
ภาค ๒	นครสวรรค์	๒,๓๕๔,๔๐๐	-	๔,๖๑๔	๑๒,๒๐๐	๑๕,๒๐๐
	สมุทรปราการ	๑,๗๙๘,๒๐๐	-	-	-	-
	สระบุรี	๙๑๒,๐๐๐	-	๓,๕๕๙	-	๓,๐๐๐
	อุทัยธานี	๑,๑๗๙,๓๖๐	-	๓๕๐	๓,๒๐๐	-
	พระนครศรีอยุธยา	๘๙,๑๐๐	-	-	-	๒๕
ภาค ๓	อุดรธานี	๑๖๑,๓๐๐	-	๑,๑๕๐	๕,๒๓๖	-
ภาค ๔	กาฬสินธุ์	๑๓๒,๐๐๐	-	๑,๒๐๔	๖,๐๒๐	-
	ขอนแก่น	๕๐๙,๘๒๐	-	๗๐๐	๓,๑๖๐	-
	มหาสารคาม	๑๐๙,๘๐๐	-	๗๖๕	๓,๓๖๖	-
ภาค ๕	นครราชสีมา	๓๒๑,๐๐๐	-	๒,๑๐๓	๘,๒๑๒	-
ภาค ๖	สระแก้ว	๑,๒๘๔,๘๐๐	-	๑๒,๐๐๐	๔๘,๐๐๐	-
ภาค ๗	สุพรรณบุรี	๒,๓๑๘,๒๒๐	-	๑,๘๐๐	๖,๐๒๐	๒๐,๗๐๐
	ประจวบคีรีขันธ์	๑๙,๔๔๐	-	๑๐๐	๓๐๐	-
ภาค ๙	สุโขทัย	๑๕๓,๐๐๐	-	-	-	๑,๒๐๐
	อุตรดิตถ์	-	๖๗๑,๕๘๕	๓,๗๔๗	๑๔,๘๘๐	-
		๑๑,๓๔๒,๔๔๐	๗๔๖,๕๖๕	๓๒,๐๙๒	๑๑๐,๕๙๔	๔๐,๑๒๕

จึงเรียนมาเพื่อโปรดทราบ

นายวรศาสน์ อภัยพงษ์
อธิบดีกรมทรัพยากรน้ำ