



รายงานสถานการณ์น้ำรายวัน

เสนอโดย

ศูนย์เมขลา

ศูนย์ป้องกันวิกฤติน้ำ

กรมทรัพยากรน้ำ

ประจำวันที่ ๓ สิงหาคม ๒๕๖๐

สารบัญ

๑) สรุปสถานการณ์น้ำ

๑.๑ นัยสำคัญประจำวัน

๑.๒ พื้นที่ที่คาดว่าจะมีฝนตกฟ้าคะนอง

๑.๓ สถานการณ์การเก็บน้ำในเขื่อนขนาดใหญ่

๑.๔ พื้นที่ที่ต้องให้ความสนใจเป็นพิเศษ

๑.๕ พื้นที่น้ำท่วม น้ำท่วมขัง น้ำป่าไหลหลาก และดินโคลนถล่ม

๑.๖ รายละเอียดข้อมูลสนับสนุน

๒) ปริมาณฝนสะสมปี พ.ศ. ๒๕๕๘ และ ๒๕๕๙ เทียบค่าเฉลี่ย ๓๐ ปี

๓) สถานการณ์น้ำในอ่างเก็บน้ำขนาดใหญ่ และขนาดกลาง

๔) สถานการณ์น้ำในลำน้ำ

๕) รายงานสถานการณ์น้ำรายลุ่มน้ำ

๖) รายงานระดับน้ำจากกล้อง CCTV

สรุปสถานการณ์น้ำ





สรุปสถานการณ์น้ำ

3 สิงหาคม 2560

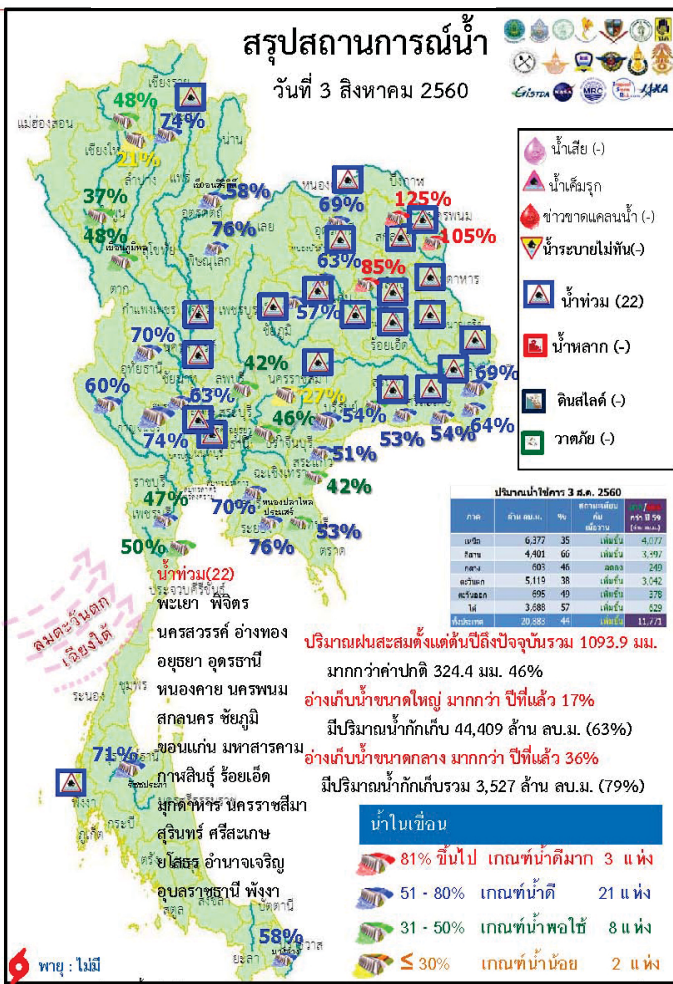
สำนักงานเลขาธิการ

คณะกรรมการทรัพยากรน้ำแห่งชาติ

<https://www.facebook.com/odd.rasana>

สรุปสถานการณ์น้ำ

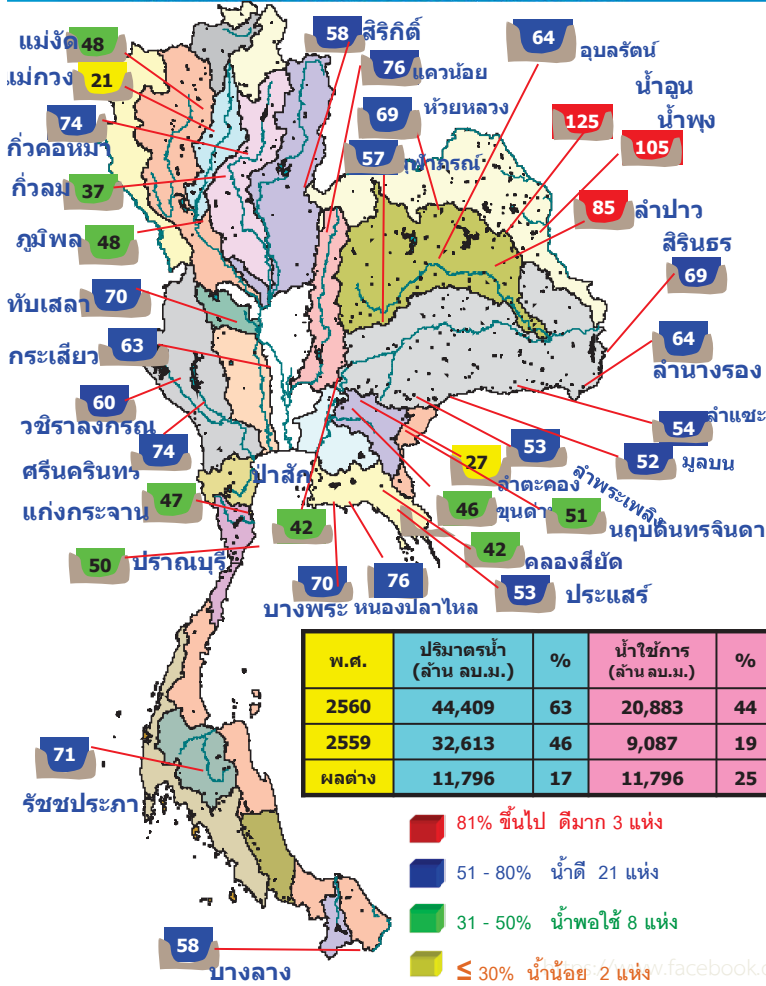
นัยสำคัญ: 3 สิงหาคม 2560



1. ปริมาณฝนสะสมตั้งแต่ต้นปี 2560 ถึงวันที่ 30 กรกฎาคม 60 รวม 1093.9 มม. มากกว่าค่าเฉลี่ย 324.4 มม. (46%)
2. อ่างเก็บน้ำขนาดใหญ่ มีปริมาณน้ำเก็บกัก 44,409 ล้าน ลบ.ม. (63%) มากกว่าปีที่แล้ว 17% (11,796 ล้าน ลบ.ม.)
3. อ่างเก็บน้ำขนาดกลาง มีปริมาณน้ำเก็บกัก 3,527 ล้าน ลบ.ม. (79%) มากกว่าปีที่แล้ว 36% (1,609 ล้าน ลบ.ม.)
4. พื้นที่ที่ต้องให้ความสนใจเรื่องน้ำ
 - 4.1 พื้นที่น้ำท่วม 22 จังหวัด พะเยา พิษณุโลก นครสวรรค์ อ่างทอง ออยุธยา อุดรธานี หนองคาย นครพนม สกลนคร ชัยภูมิ ขอนแก่น มหาสารคาม กาฬสินธุ์ ร้อยเอ็ด มุกดาหาร นครราชสีมา สุรินทร์ ยโสธร อำนาจเจริญ ศรีสะเกษ อุบลราชธานี พังงา
 - 4.1.2 พื้นที่ระบายไม่ทัน - จังหวัด
 - 4.2 พื้นที่น้ำหลาก - จังหวัด
 - 4.2 ขาดแคลนน้ำ
 - 4.2.1 ขาดแคลนน้ำอุปโภค-บริโภค - จังหวัด
 - 4.2.2 ขาดแคลนน้ำเกษตร - จังหวัด
 - 4.3 น้ำเค็มรุก - จังหวัด
 - 4.4 คุณภาพน้ำ
 - 4.4.1 น้ำเสียเนื่องจากสิ่งปฏิกูล - จังหวัด
 - 4.4.2 น้ำเสียเนื่องจากน้ำท่วมขัง - จังหวัด

3 สิงหาคม 2560

สถานการณ์การเก็บกักน้ำในเขื่อนขนาดใหญ่ มีปริมาณน้ำสูงกว่าเกณฑ์กักเก็บน้ำสูงสุด 12 เขื่อน



เขื่อนกัวคองหมา	ลำปาง	74%
เขื่อนแควน้อยฯ	พิษณุโลก	76%
เขื่อนน้ำอูน	สกลนคร	125%
เขื่อนน้ำพุง	สกลนคร	105%
เขื่อนห้วยหลวง	อุดรธานี	69%
เขื่อนอุบลรัตน์	ขอนแก่น	64%
เขื่อนลำปาว	กาฬสินธุ์	85%
เขื่อนสิรินธร	อุบลราชธานี	69%
เขื่อนป่าสักชลสิทธิ์	ลพบุรี สระบุรี	42%
เขื่อนทับเสลา	อุทัยธานี	70%
เขื่อนประแสร์	ระยอง	53%
เขื่อนหนองปลาไหล	ระยอง	76%

มีปริมาณน้ำต่ำกว่าเกณฑ์กักเก็บน้ำต่ำสุด 1 เขื่อน

แม่งาวอุดมธารา	เชียงใหม่	21%
----------------	-----------	-----

สภาพน้ำและการระบายน้ำ กพท. รายงาน ณ วันที่ 3 สิงหาคม 2560

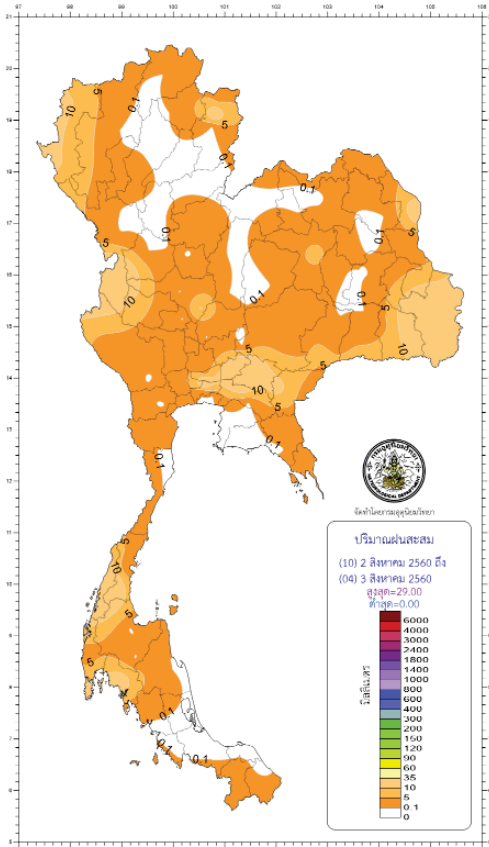
เขื่อน	ปริมาณน้ำไหลเข้าอ่าง (ล้าน ลบ.ม.)	แอมบอบาน้ำ (ล้าน ลบ.ม.)	ระบายทั้งมวลเครื่องรวมเครื่องจักรอุปถัมภ์ (ล้าน ลบ.ม.)	ปริมาณน้ำที่ส่งมาไว้รับน้ำได้ (ล้าน ลบ.ม.)	ปริมาณน้ำที่ส่งมาไว้รับน้ำได้ (ล้าน ลบ.ม.)	ใช้จนสิ้นวันที่
1 เขื่อนภูมิพล	18.12	1.50	2.50	2714.41	28.09	23 ก.ค. 2563
2 เขื่อนสิริกิติ์	26.12	2.50	3.46	2716.25	40.78	785 26 ก.ย. 2562
3 เขื่อนศรีนครินทร์	26.47	7.00	10.96	2636.79	37.93	259 18 เม.ย. 2561
4 เขื่อนศรีนครินทร์	47.91	7.00	8.00	2342.87	40.06	293 22 พ.ค. 2561
5 เขื่อนห้วยหลวง	37.10	6.00	7.80	2703.73	63.06	347 15 ก.ค. 2561
6 เขื่อนอุบลรัตน์	2.76	5.00	5.19	599.05	48.30	110 20 พ.ย. 2560
7 เขื่อนลำนางรอง	37.79	15.00	11.28	980.78	53.03	87 28 ต.ค. 2560
8 เขื่อนสิรินธร	2.83	0.00	0.07	162.89	103.88	2,327 16 ต.ค. 2566
9 เขื่อนสิริกิติ์	7.39	12.00	8.57	517.14	45.56	60 1 ต.ค. 2560
10 เขื่อนจุฬาภรณ์	0.41	0.50	0.55	55.64	43.97	101 11 พ.ย. 2560
11 เขื่อนป่าสักชลสิทธิ์	43.46	47.55	47.55	396.11	396.11	8 10 ต.ค. 2560
12 เขื่อนลำนางรอง	19.24	4.00	4.03	673.00	75.11	167 16 เม.ย. 2561
รวม	76.37	92.02	105.99	12,496		

แหล่งข้อมูล : การไฟฟ้าฝ่ายผลิตแห่งประเทศไทย

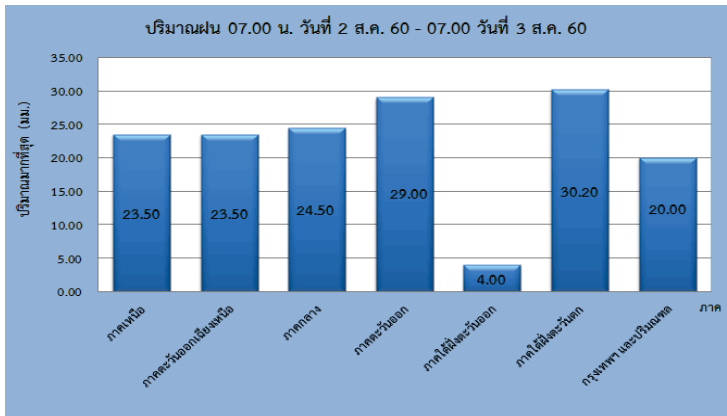
3 สิงหาคม 2560

ปริมาณฝน 24 ชั่วโมง ที่ผ่านมา

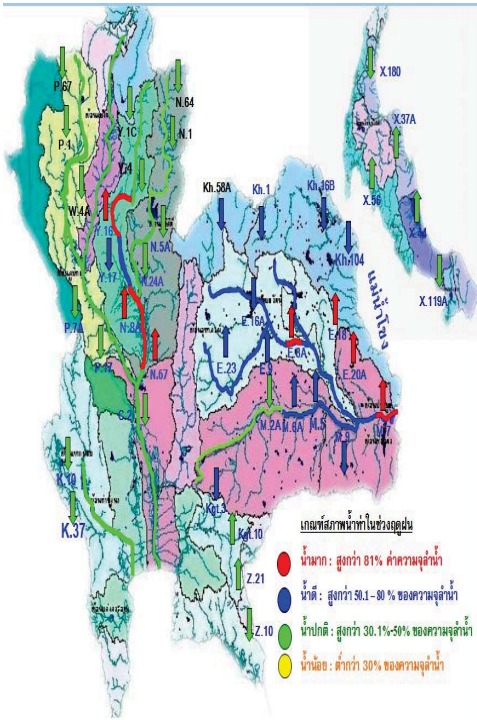
สรุปปริมาณฝนในรอบ 24 ชั่วโมง (เวลา 07.00 น. วันที่ 2 สิงหาคม 2560 ถึงเวลา 07.00 น. วันที่ 3 สิงหาคม 2560)
ข้อมูลจาก : <https://www.tmd.go.th/climate/climate.php?FileID=1> เวลา 08.30 น.



ภาค	ปริมาณมากที่สุด (มม.)
ภาคเหนือ	23.50 ที่ อ.อุ้มผาง จ.ตาก
ภาคตะวันออกเฉียงเหนือ	23.50 ที่ จ.อุบลราชธานี
ภาคกลาง	24.50 ที่ อ.เมือง จ.อุทัยธานี
ภาคตะวันออก	29.00 ที่ จ.ปราจีนบุรี
ภาคใต้ฝั่งตะวันออก	4.00 ที่ เกาะสมุย จ.สุราษฎร์ธานี และ อ.ฉวาง จ.นครศรีธรรมราช
ภาคใต้ฝั่งตะวันตก	30.20 ที่ จ.ระนอง
กรุงเทพฯ และปริมณฑล	20.00 ที่ สนามบินดอนเมือง เขตดอนเมือง กรุงเทพมหานคร



น้ำในลำน้ำ

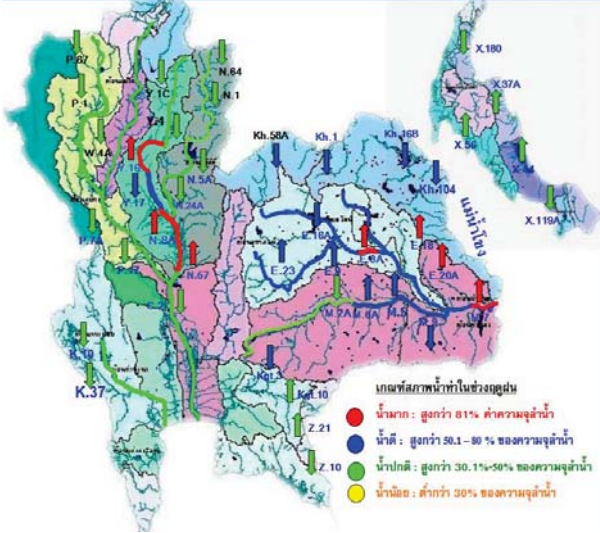


สภาพน้ำในลุ่มน้ำเจ้าพระยาตอนล่าง เมื่อเวลา 06.00น. มีปริมาณน้ำไหลผ่านสถานีวัดน้ำอ.เมือง จ. นครสวรรค์(C.2) อัตรา 1,725 ลบ.ม./วินาที ต่ำกว่าตลิ่ง 3.57 เมตร มีแนวโน้มลดลงและไหลผ่านเขื่อนเจ้าพระยา ในอัตรา 1,306 ลบ.ม./วินาทีระดับน้ำหน้าเขื่อนเจ้าพระยา +15.50 ม.รทก. รับน้ำเข้าฝั่งตะวันตกและฝั่งตะวันออกในปริมาณ 305ลบ.ม./วินาทีกรมชลประทานจะควบคุมการระบายน้ำไม่ให้เกิน 1,500 ลบ.ม./วินาที จะบริหารน้ำเหนือเขื่อนเจ้าพระยาเข้าคลองชลประทานให้มากที่สุดตามศักยภาพของพื้นที่และระบายน้ำท้ายเขื่อนปาลักชลสิทธิ์ 550ลบ.ม./วินาที ทั้งนี้จะบริหารจัดการน้ำเขื่อนปาลักชลสิทธิ์ให้อยู่ในเกณฑ์ควบคุม(Rule Curve) มาผ่านเขื่อนพระรามหก 460 ลบ.ม./วินาทีไหลลงแม่น้ำเจ้าพระยา และใช้ ปตร.คลองลัดโพธิ์จ.สมุทรปราการ ช่วยระบายน้ำออกสู่ทะเลให้เร็วยิ่งขึ้น ปัจจุบันสามารถระบายช่วงน้ำทะเลลงได้ประมาณวันละ 30 ล้านลบ.ม.

สภาพน้ำในลุ่มน้ำชีปริมาณน้ำจากแม่น้ำชีตอนบนและลำน้ำพองที่ใหญ่มาบรรจบกับปริมาณน้ำที่ไหลมาจากลำปาวมีแนวโน้มลดลงส่งผลให้ปริมาณน้ำทางตอนล่างลดลงตามลำดับ จากการติดตามสถานการณ์น้ำขณะนี้อยอดน้ำหลากกำลังเคลื่อนตัวผ่านแม่น้ำชีตอนล่างทำให้ปริมาณน้ำที่สถานีวัดน้ำ E.18 อ.ทุ่งเขาหลวง จ.ร้อยเอ็ด วัดได้ 1,013.8 ลบ.ม./วินาที ล้นตลิ่ง 0.23 ม. (เพิ่มขึ้นจากเมื่อวาน 32 ลบ.ม./วินาที หรือ 0.20 ม.) มีแนวโน้มเพิ่มขึ้น และที่สถานีวัดน้ำ E.20A อ.มหาชนะชัย จ.ยโสธร วัดได้ 933.50 ลบ.ม./วินาที ต่ำกว่าตลิ่ง 0.21 ม. (เพิ่มขึ้นจากเมื่อวาน 57 ลบ.ม./วินาทีหรือ 0.23 ม.) มีแนวโน้มเพิ่มขึ้น ซึ่งคาดว่าอีกประมาณ 3 วันปริมาณน้ำจะเคลื่อนตัวและอาจทำให้มีน้ำล้นตลิ่งที่ อ.มหาชนะชัย จ.ยโสธร ก่อนจะลงสู่แม่น้ำมูล อีก 3 วันถัดไปทั้งนี้ได้ประสานสำนักงานชลประทานที่ 6 ติดตามเผื่อระดับน้ำในแม่น้ำชีอย่างใกล้ชิด เพื่อช่วยเหลือประชาชนได้ทันเหตุการณ์ และประสานงานกับสำนักงานชลประทานที่ 7 ในการระบายน้ำลงแม่น้ำมูลต่อไป

สภาพน้ำในลุ่มน้ำมูลจากสถานการณ์น้ำแม่น้ำชีที่มีแนวโน้มสูงขึ้นประกอบกับปริมาณน้ำที่สถานี M.182 อ.กันทรารมย์ จ.ศรีสะเกษ วัดได้ 889.3 ลบ.ม./วินาที ต่ำกว่าตลิ่ง 2.47 ม. มีแนวโน้มสูงขึ้น ปริมาณน้ำดังกล่าวจะมีผลต่อเนื่องไปยัง อ.เมือง จ.อุบลราชธานี โดยปัจจุบันที่สถานีวัดน้ำ M.7 มีปริมาณน้ำไหลผ่าน 2,510 ลบ.ม./วินาที (ความจุลน้ำ 2,300 ลบ.ม./วินาที) ระดับสูงกว่าตลิ่ง 0.35 เมตร แนวโน้มเพิ่มขึ้น ทั้งนี้ได้ประสานสำนักงานชลประทานที่ 6 และ 7 ติดตามเผื่อระดับน้ำในแม่น้ำชีและแม่น้ำมูลอย่างใกล้ชิด เพื่อช่วยเหลือประชาชนได้ทันเหตุการณ์

น้ำในลำน้ำและความเค็มในแม่น้ำเจ้าพระยา



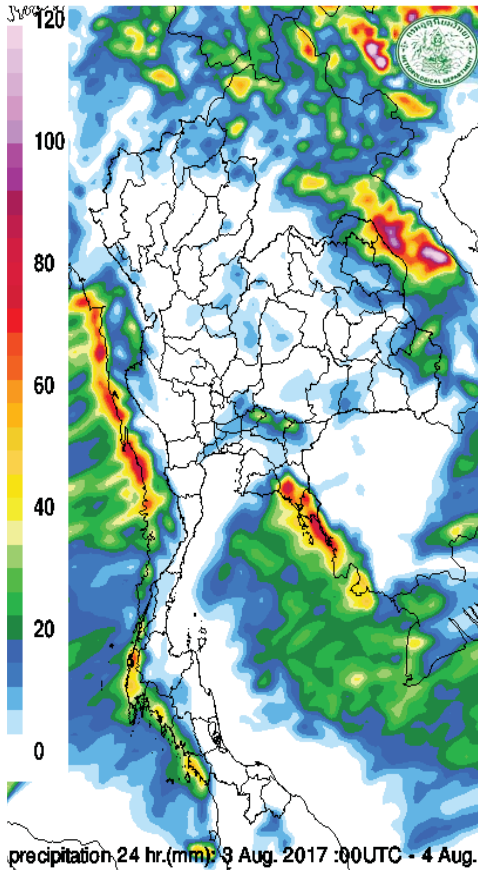
โครงการสถานีตรวจวัดน้ำบาด

การประปาส่วนภูมิภาค

สถานี	ปี, เวลา(จ.)	pH	DO (mg/L)	Turbidity (NTU)	EC (µS/cm)	Salinity (g/L)	ORP (mV)	Temp (°C)	สารพิษ (มก./ลบ.)	ปรอทรวม (มก./ลบ.)	ปรอทอินทรีย์ (มก./ลบ.)
ต.นครสวรรค์	03/08/2560 09:40	7.89	...	391.11	0.14	376.80	30.34	23.90	8.21	30.11	44.74
ต.นครสวรรค์	03/08/2560 10:00	7.84	4.43	...	378.04	0.13	404.63	30.73	28.93	18.83	18.83
ต.นครสวรรค์	03/08/2560 10:00	7.25	4.17	...	185.81	0.09	426.63	31.69	0.00	x	x
ต.นครสวรรค์	03/08/2560 10:00	8.12	5.12	2.32	422.48	0.20	442.99	30.26	1.42	0.87	2.29
ต.นครสวรรค์	03/08/2560 10:06	6.51	7.17	57.21	108.33	0.06	528.95	27.91	-6.13	8.51	2.38
ต.นครสวรรค์	03/08/2560 10:00	8.07	8.22	116.88	116.37	0.08	-74.55	29.18	-1.08	1.67	0.88
ต.นครสวรรค์	03/08/2560 10:00	7.80	8.79	80.00	217.07	0.11	389.37	28.83	-4.49	3.20	-1.26
ต.นครสวรรค์	03/08/2560 10:00	7.82	23.97	26.17	298.07	0.14	340.95	28.68	216.24	2.33	219.57
ต.นครสวรรค์	23/07/2560 23:00	8.31	8.33	32.27	189.44	0.10	358.22	30.84	168.74	6.07	170.43
ต.นครสวรรค์	03/08/2560 10:00	6.89	0.56	37.53	91.41	0.05	408.19	29.42	195.19	5.06	200.25
ต.นครสวรรค์	03/08/2560 10:07	5.34	4.99	99.63	83.96	0.03	383.50	28.97	143.20	3.72	145.93
ต.นครสวรรค์	03/08/2560 10:05	7.25	7.26	111.47	218.24	0.11	189.44	28.86	143.60	3.78	146.38
ต.นครสวรรค์	03/08/2560 10:00	7.07	4.43	54.29	375.96	0.18	210.46	28.66	304.00	0.02	304.02
ต.นครสวรรค์	03/08/2560 10:00	7.06	3.91	188.00	143.88	0.07	470.52	31.28	11.20	7.57	18.77
ต.นครสวรรค์	08/08/2560 14:00	8.40	8.39	33.98	134.88	0.08	456.90	29.68	148.74
ต.นครสวรรค์	03/08/2560 10:00	10.38	13.44	93.00	374.00	0.18	438.00	28.82	107.10	1.70	112.80
ต.นครสวรรค์	03/08/2560 09:40	31.00	-	-
ต.นครสวรรค์	03/08/2560 10:10	7.72	0.03	106.99	292.00	0.19	458.00	28.72	x	2.98	2.98
ต.นครสวรรค์	31/08/2560 23:40	x	x	x
ต.นครสวรรค์	03/08/2560 10:00	9.91	...	0.00	...	31.84	0.00	0.00	0.00
ต.นครสวรรค์	03/08/2560 10:00	8.34	1.84	0.01	325.99	29.82	0.00
ต.นครสวรรค์	03/08/2560 10:00	7.37	5.21	403.77	181.17	0.06	488.47	31.07	0.00	6.83	6.83
ต.นครสวรรค์	03/08/2560 10:05	14.00	1.23	37.26	261.71	0.13	423.26	31.50	0.00	6.18	6.18
ต.นครสวรรค์	03/08/2560 10:06	14.00	3.89	0.07	431.58	31.26	1.00	1.61	2.61
ต.นครสวรรค์	03/08/2560 10:05	12.14	6.89	155.72	41.12	0.03	529.20	29.42	0.00	4.07	4.07
ต.นครสวรรค์	23/07/2560 11:10	7.40	7.78	14.74	458.38	0.20	310.45	28.40	0.00	2.90	2.90
ต.นครสวรรค์	24/07/2560 11:10	17.84	x	x	x
ต.นครสวรรค์	24/07/2560 09:30	7.18	7.87	1.40	214.28	0.10	309.90	28.33	8.90	4.86	4.90
ต.นครสวรรค์	27/07/2560 07:30	6.49	3.48	392.70	238.77	0.12	914.79	28.42	127.00	13.40	139.50
ต.นครสวรรค์	03/08/2560 10:00	7.14	7.54	497.21	112.14	0.06	...	28.58	124.00	1.66	125.66
ต.นครสวรรค์	03/08/2560 08:00	0.01	133.00	5.04	138.04
ต.นครสวรรค์	03/08/2560 10:00	6.91	6.68	83.34	161.43	0.07	343.20	28.16	386.94	0.00	386.94
ต.นครสวรรค์	03/08/2560 10:05	7.76	7.90	142.94	180.28	0.09	231.37	24.87	190.00	2.75	192.75



คาดการณ์อุณหภูมิอากาศและฝน



คาดการณ์ฝนสะสม 24 ชม.(มิลลิเมตร)

ภาค	ลักษณะอากาศ พื้นที่จังหวัด	% ฝน	เทียบกับเมื่อวาน
ภาคเหนือ	มีฝนฟ้าคะนอง ส่วนมากบริเวณจังหวัด เชียงราย ลำปาง ตาก กำแพงเพชร พิจิตร เพชรบูรณ์ และพิษณุโลก อุณหภูมิตั้งแต่ 25-35 องศาC	40	มากกว่าเมื่อวาน
ภาคตะวันออกเฉียงเหนือ	มีฝนฟ้าคะนอง ส่วนมากบริเวณขอนแก่น ชัยภูมิ นครราชสีมา บุรีรัมย์ สุรินทร์ ศรีสะเกษ และอุบลราชธานี อุณหภูมิตั้งแต่ 25-35 องศาC	40	มากกว่าเมื่อวาน
ภาคกลาง	มีฝนฟ้าคะนองส่วนมากบริเวณจังหวัดนครสวรรค์ อุทัยธานี ชัยนาท ลพบุรี สระบุรี สุพรรณบุรี กาญจนบุรี ราชบุรี และนครปฐม อุณหภูมิตั้งแต่ 24-36 องศาC	40	มากกว่าเมื่อวาน
ภาคตะวันออก	มีฝนฟ้าคะนอง ส่วนมากบริเวณจังหวัดส่วนมากบริเวณจังหวัดชลบุรี ระยอง จันทบุรี และตราด อุณหภูมิตั้งแต่ 27-3 องศาC ทะเลมีคลื่นสูงประมาณ 2 ม. ขึ้นไป	40	มากกว่าเมื่อวาน
ภาคใต้ฝั่งตะวันออก	มีฝนฟ้าคะนอง ส่วนมากบริเวณจังหวัดชุมพร สุราษฎร์ธานี นครศรีธรรมราช พัทลุง สงขลา ปัตตานี ยะลา และนราธิวาส อุณหภูมิตั้งแต่ 22-35 องศาC ทะเลมีคลื่นสูงประมาณ 2ม.	40	มากกว่าเมื่อวาน
ภาคใต้ฝั่งตะวันตก	มีฝนฟ้าคะนองและมีฝนตกหนักบางแห่ง บริเวณจังหวัดระนอง พังงา ภูเก็ต และกระบี่ อุณหภูมิตั้งแต่ 22-33 องศาC ทะเลมีคลื่นสูงประมาณ 2-3 ม. ขึ้นไป	60	เท่ากับเมื่อวาน
กทม.และปริมณฑล	ฝนฟ้าคะนอง ส่วนมากในระหว่างบ่ายถึงค่ำ อุณหภูมิตั้งแต่ 26-37 องศาC	40	มากกว่าเมื่อวาน

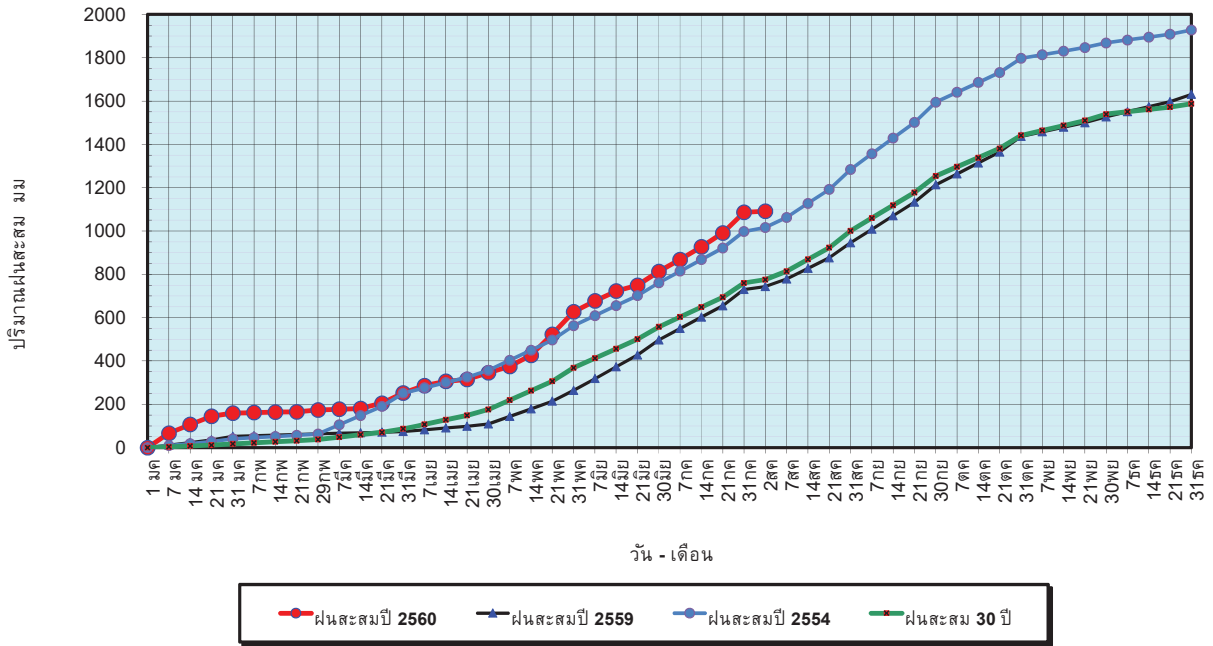
ปริมาณฝนสะสมปี

พ.ศ. ๒๕๕๙ และ ๒๕๖๐

เทียบค่าเฉลี่ย ๓๐ ปี

วันที่ 2 สิงหาคม 2560
 ฝน30ปี = 775.44 มม. (สะสมทั้งปี = 1,587.70 มม.)
 ปี59 = 743.74 มม. (สะสมทั้งปี = 1,630.64 มม.)
 ปี60 = 1,091.50 มม.
 เปรียบเทียบกับ ปี 59 มีค่ามากกว่า 347.76 มม.
 เปรียบเทียบกับฝนเฉลี่ย 30 ปี มีค่ามากกว่า 316.06 มม.

ปริมาณฝนสะสมปี 2554-2559-2560 เทียบกับค่าเฉลี่ย 30 ปี

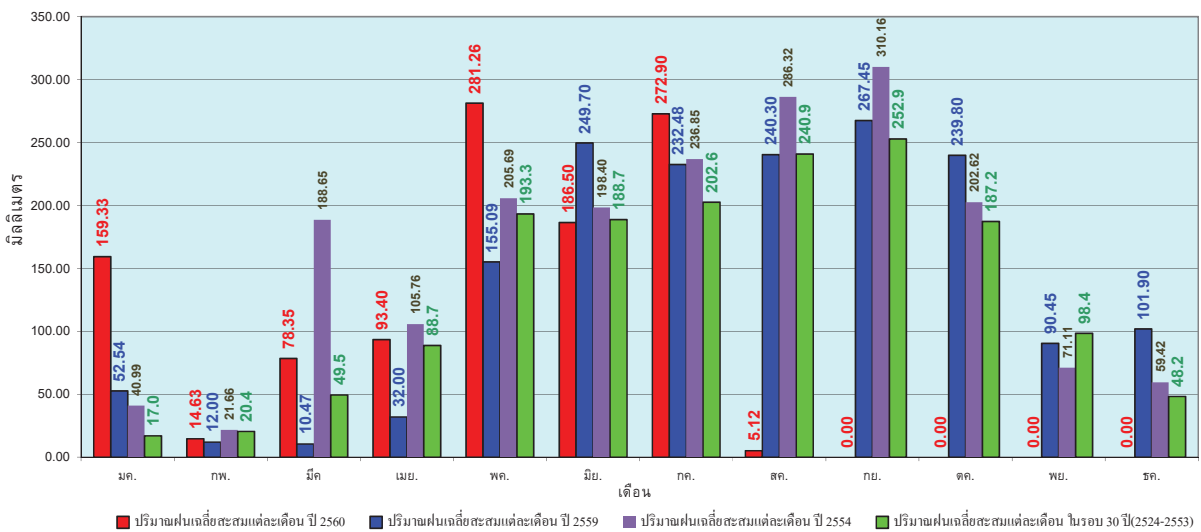


ข้อมูลจากกรมอุตุนิยมวิทยาจำนวน 122
 สถานีข้อมูลปริมาณฝนสะสมถึง วันที่
 2 สิงหาคม 2560

ศูนย์เมฆขลา ศูนย์ป้องกันวิกฤตด้านน้ำ กรมทรัพยากรน้ำ

วันที่ 2 สิงหาคม 2560
 ฝน30ปี = 775.44 มม. (สะสมทั้งปี = 1,587.50 มม.)
 ปี59 = 743.74 มม. (สะสมทั้งปี = 1,630.64 มม.)
 ปี60 = 1,091.50 มม.
 เปรียบเทียบกับ ปี 59 มีค่ามากกว่า 347.76 มม.
 เปรียบเทียบกับฝนเฉลี่ย 30 ปี มีค่ามากกว่า 316.06 มม.

ปริมาณฝนเฉลี่ยรายเดือนของประเทศ

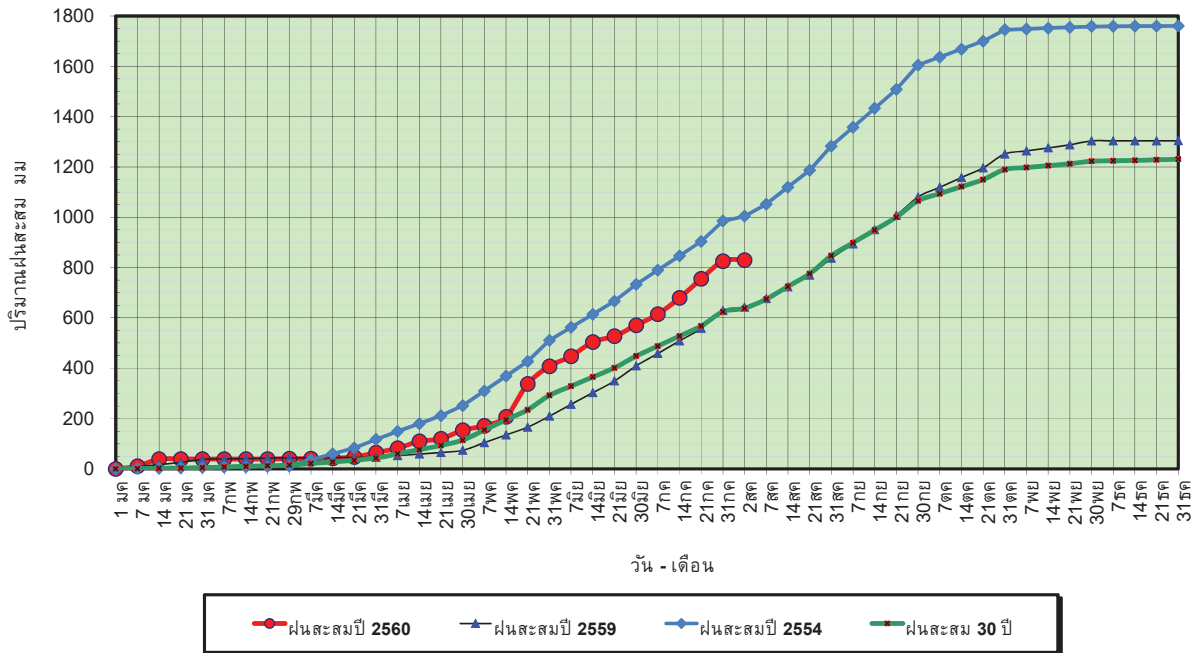


ข้อมูลจากกรมอุตุนิยมวิทยาจำนวน 122
 สถานีข้อมูลปริมาณฝนสะสมถึง วันที่
 2 สิงหาคม 2560

ศูนย์เมฆขลา ศูนย์ป้องกันวิกฤตด้านน้ำ กรมทรัพยากรน้ำ

วันที่ 2 สิงหาคม 2560
 ฝน30ปี = 638.79 มม. (สะสมทั้งปี = 1,230.90 มม.)
 ปี59 = 642.78 มม. (สะสมทั้งปี = 1,303.93 มม.)
 ปี60 = 830.06 มม.
 เปรียบเทียบกับ ปี 59 มีค่ามากกว่า 187.29 มม.
 เปรียบเทียบกับฝนเฉลี่ย 30 ปี มีค่ามากกว่า 191.28 มม.

ปริมาณฝนสะสมภาคเหนือ



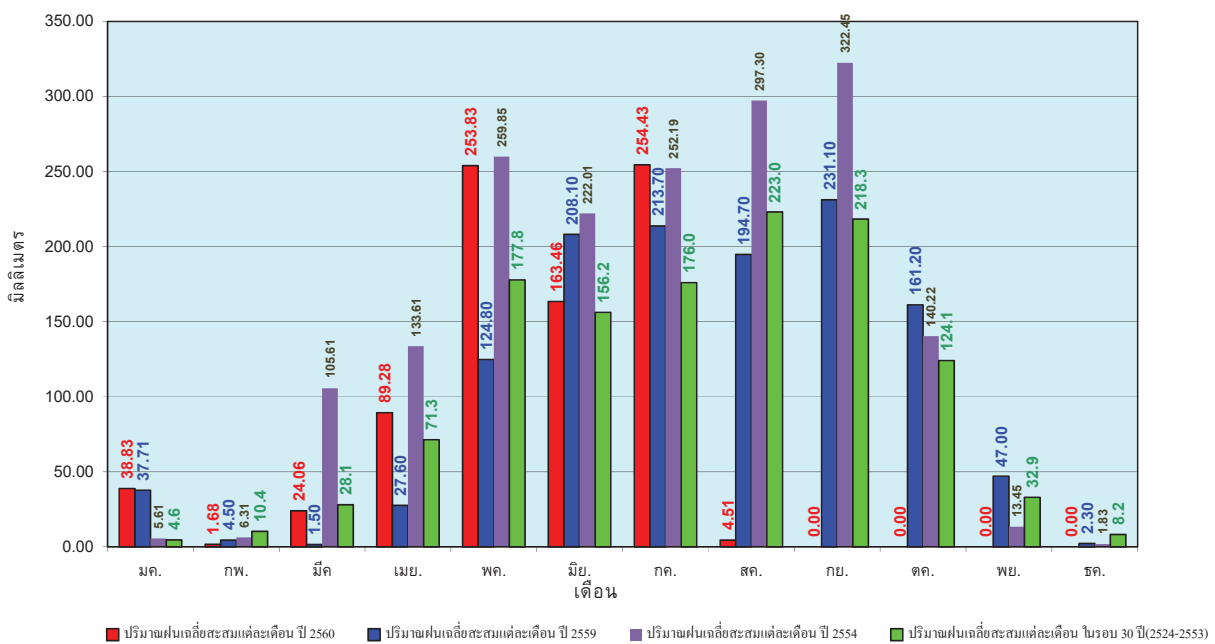
ข้อมูลจากกรมอุตุนิยมวิทยาจำนวน 32
 สถานีข้อมูลปริมาณฝนสะสมถึง วันที่
 2 สิงหาคม 2560



ศูนย์เมฆขลา ศูนย์ป้องกันวิกฤตด้าน ทรัพยากรน้ำ

วันที่ 2 สิงหาคม 2560
 ฝน30ปี = 638.79 มม. (สะสมทั้งปี = 1,230.90 มม.)
 ปี59 = 642.78 มม. (สะสมทั้งปี = 1,303.93 มม.)
 ปี60 = 830.06 มม.
 เปรียบเทียบกับ ปี 59 มีค่ามากกว่า 187.29 มม.
 เปรียบเทียบกับฝนเฉลี่ย 30 ปี มีค่ามากกว่า 191.28 มม.

ปริมาณฝนเฉลี่ยสะสมรายเดือน ภาคเหนือ



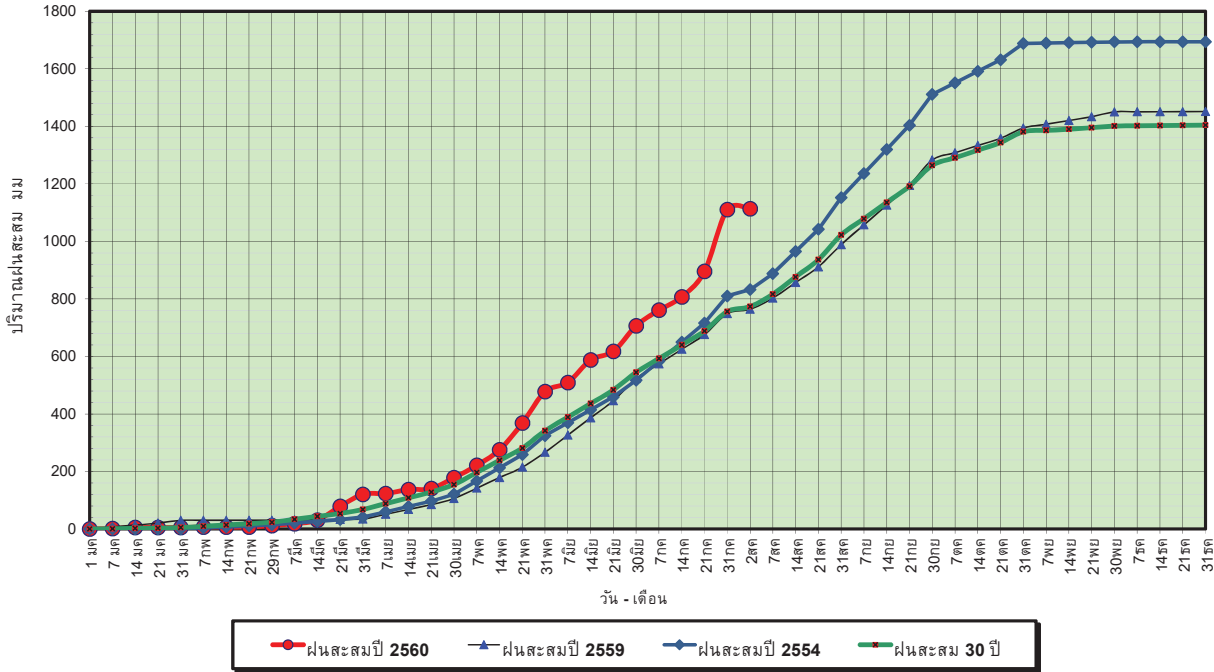
ข้อมูลจากกรมอุตุนิยมวิทยาจำนวน32
 สถานีข้อมูลปริมาณฝนสะสมถึง วันที่
 2 สิงหาคม 2560



ศูนย์เมฆขลา ศูนย์ป้องกันวิกฤตด้าน ทรัพยากรน้ำ

วันที่ 2 สิงหาคม 2560
 ฝน30ปี = 773.37 มม. (สะสมทั้งปี = 1,404.50 มม.)
 ปี59 = 763.96 มม. (สะสมทั้งปี = 1,451.61 มม.)
 ปี60 = 1,113.40 มม.
 เปรียบเทียบกับ ปี 59 มีค่ามากกว่า 349.44 มม.
 เปรียบเทียบกับฝนเฉลี่ย 30 ปี มีค่ามากกว่า 340.03 มม.

ปริมาณฝนสะสมภาคตะวันออกเฉียงเหนือ

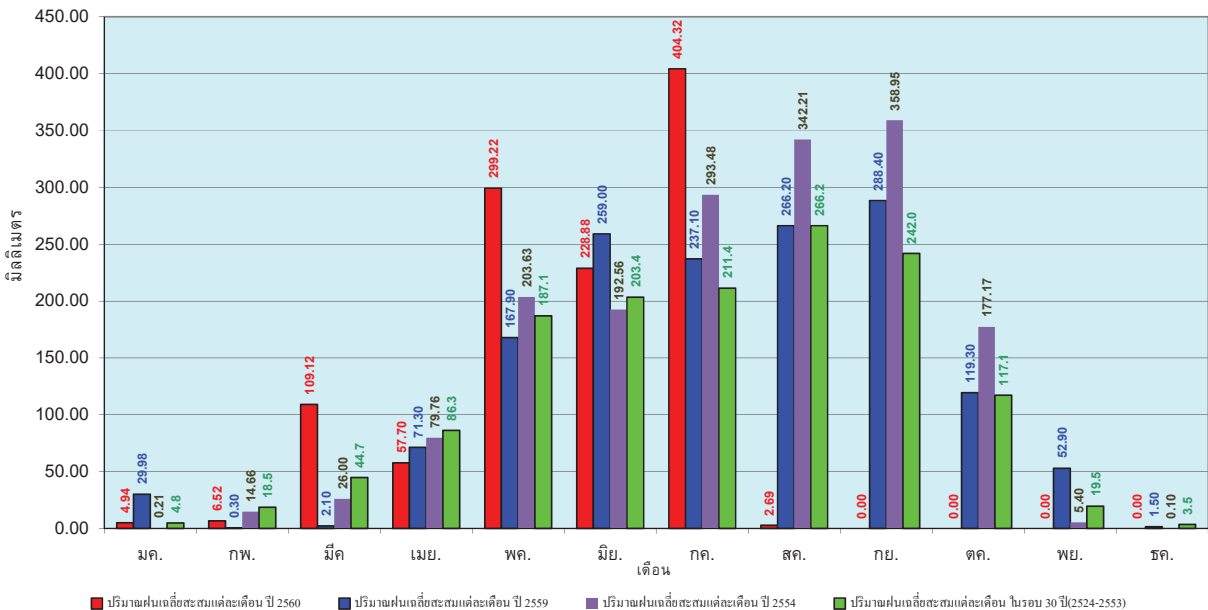


ข้อมูลจากกรมอุตุนิยมวิทยาจำนวน 28
 สถานีข้อมูลปริมาณฝนสะสมถึง วันที่
 2 สิงหาคม 2560

ศูนย์เมขลา ศูนย์ป้องกันวิกฤตน้ำ กรมทรัพยากรน้ำ

วันที่ 2 สิงหาคม 2560
 ฝน30ปี = 773.37 มม. (สะสมทั้งปี = 1,404.50 มม.)
 ปี59 = 763.96 มม. (สะสมทั้งปี = 1,451.61 มม.)
 ปี60 = 1,113.40 มม.
 เปรียบเทียบกับ ปี 59 มีค่ามากกว่า 349.44 มม.
 เปรียบเทียบกับฝนเฉลี่ย 30 ปี มีค่ามากกว่า 340.03 มม.

ปริมาณฝนเฉลี่ยสะสมรายเดือน ภาคตะวันออกเฉียงเหนือ

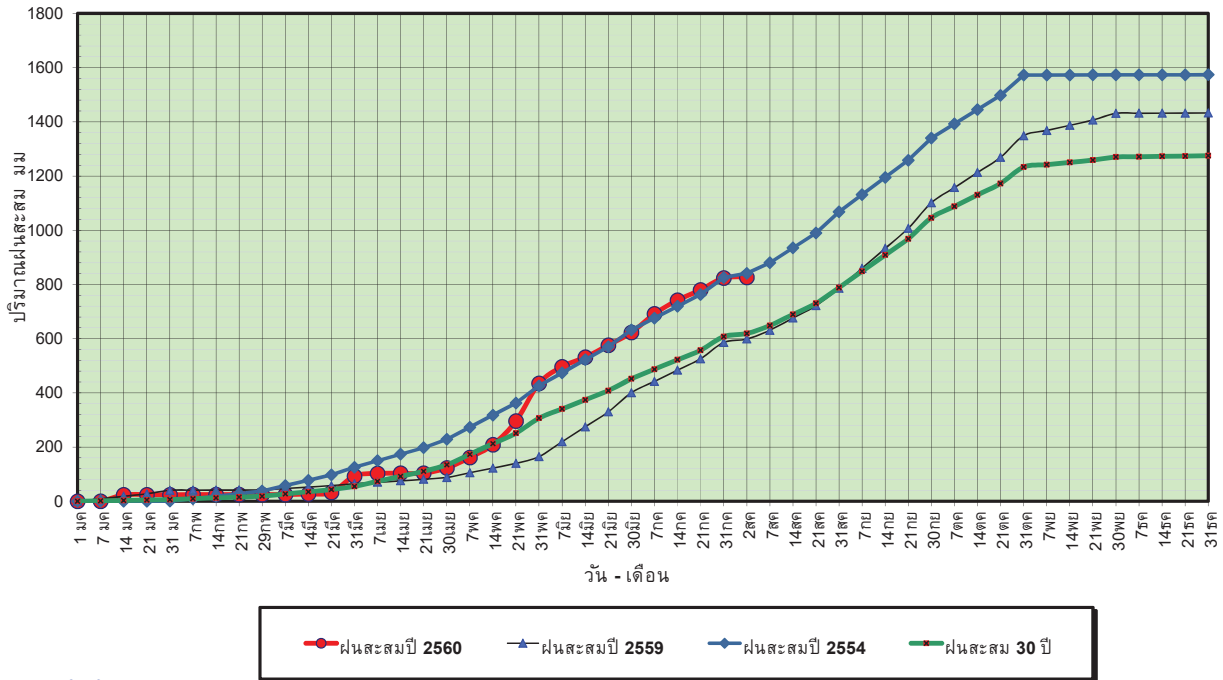


ข้อมูลจากกรมอุตุนิยมวิทยาจำนวน 28
 สถานีข้อมูลปริมาณฝนสะสมถึง วันที่
 2 สิงหาคม 2560

ศูนย์เมขลา ศูนย์ป้องกันวิกฤตน้ำ กรมทรัพยากรน้ำ

วันที่ 2 สิงหาคม 2560
 ฝน30ปี = 619.08 มม. (สะสมทั้งปี = 1,275.20 มม.)
 ปี59 = 598.57 มม. (สะสมทั้งปี = 1,432.69 มม.)
 ปี60 = 826.33 มม.
 เปรียบเทียบกับ ปี 59 มีค่ามากกว่า 227.76 มม.
 เปรียบเทียบกับฝนเฉลี่ย 30 ปี มีค่ามากกว่า 207.25 มม.

ปริมาณฝนสะสมภาคกลาง

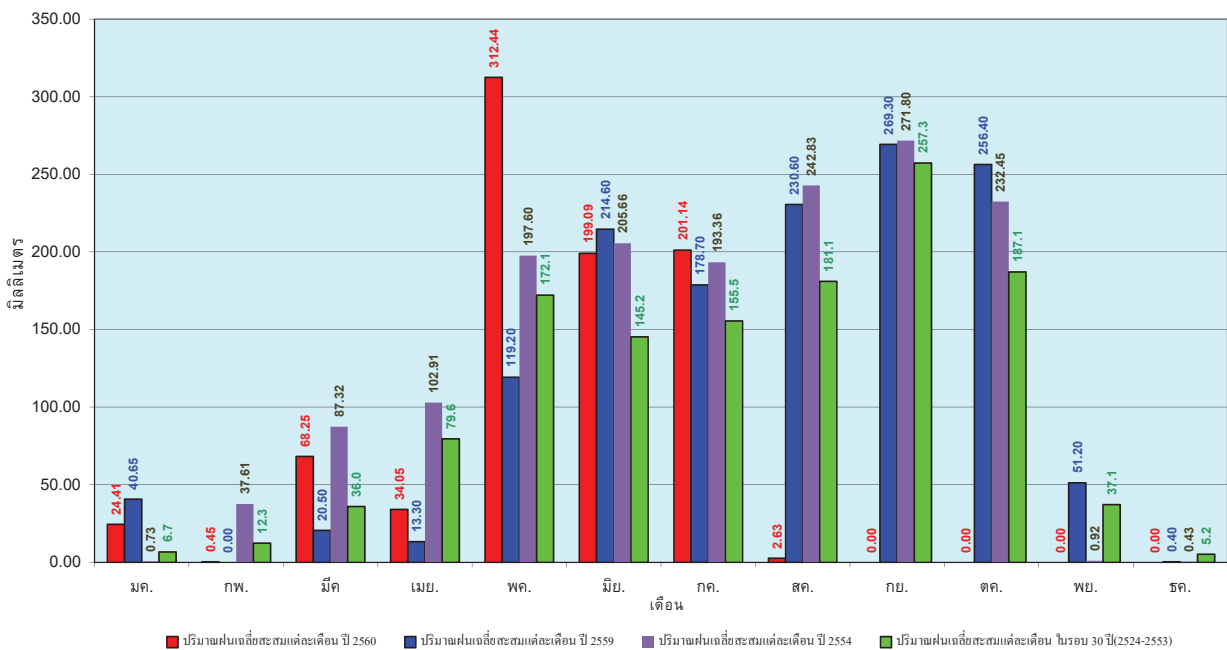


ข้อมูลจากกรมอุตุนิยมวิทยาจำนวน 13
 สถานีข้อมูลปริมาณฝนสะสมถึง วันที่
 2 สิงหาคม 2560

ศูนย์เมขลา ศูนย์ป้องกันวิกฤตน้ำ กรมทรัพยากรน้ำ

วันที่ 2 สิงหาคม 2560
 ฝน30ปี = 619.08 มม. (สะสมทั้งปี = 1,275.20 มม.)
 ปี59 = 598.57 มม. (สะสมทั้งปี = 1,432.69 มม.)
 ปี60 = 826.33 มม.
 เปรียบเทียบกับ ปี 59 มีค่ามากกว่า 227.76 มม.
 เปรียบเทียบกับฝนเฉลี่ย 30 ปี มีค่ามากกว่า 207.25 มม.

ปริมาณฝนเฉลี่ยสะสมรายเดือน ภาคกลาง

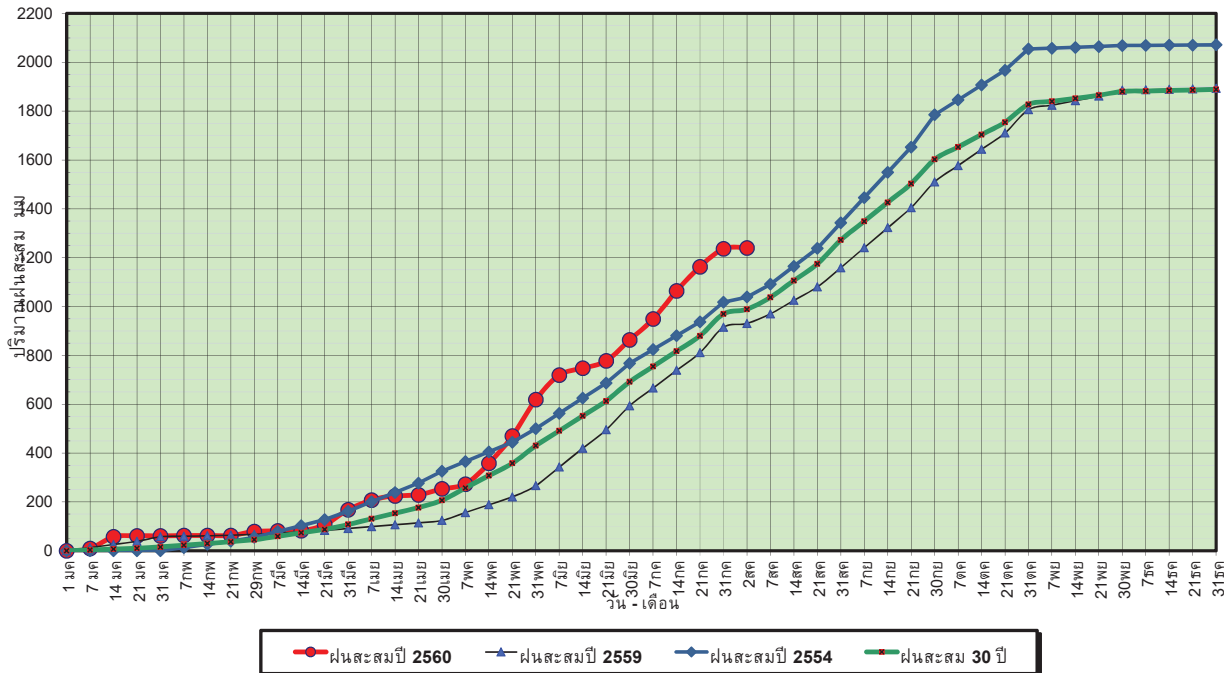


ข้อมูลจากกรมอุตุนิยมวิทยาจำนวน 13
 สถานีข้อมูลปริมาณฝนสะสมถึง วันที่
 2 สิงหาคม 2560

ศูนย์เมขลา ศูนย์ป้องกันวิกฤตน้ำ กรมทรัพยากรน้ำ

วันที่ 2 สิงหาคม 2560
 ฝน30ปี = 989.22 มม. (สะสมทั้งปี = 1,888.80 มม.)
 ปี59 = 930.92 มม. (สะสมทั้งปี = 1,746.74 มม.)
 ปี60 = 1,240.37 มม.
 เปรียบเทียบกับ ปี 59 มีค่ามากกว่า 309.44 มม.
 เปรียบเทียบกับฝนเฉลี่ย 30 ปี มีค่ามากกว่า 251.15 มม.

ปริมาณฝนสะสมภาคตะวันออก

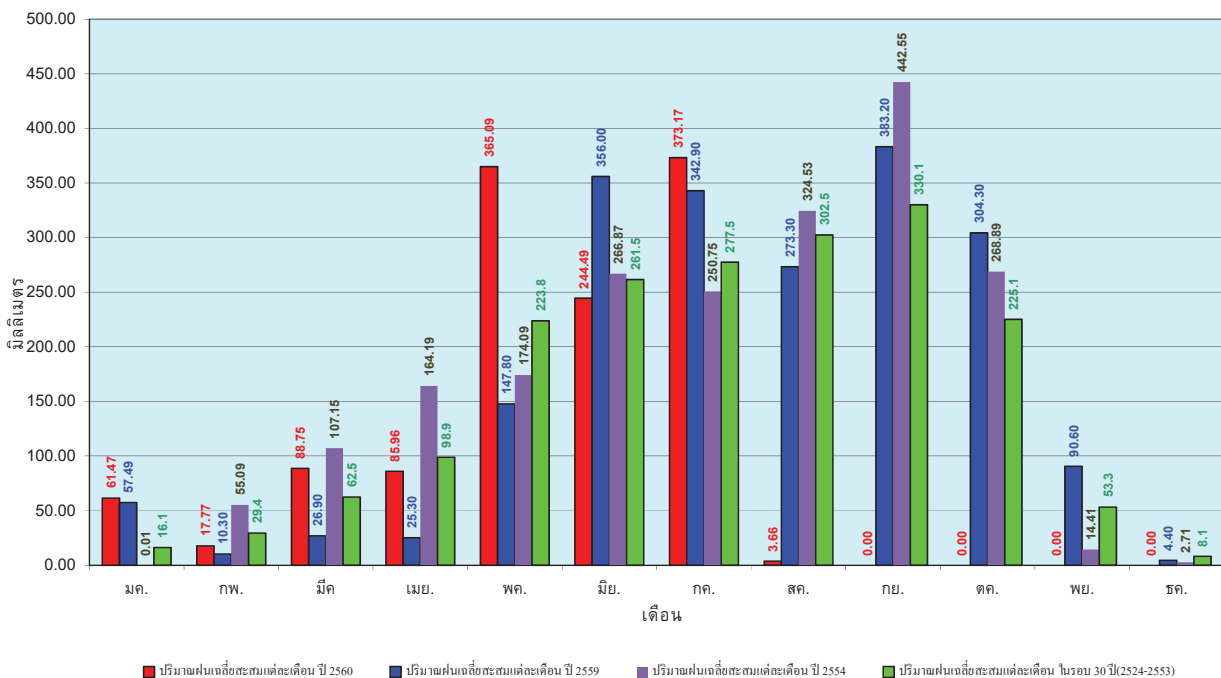


ข้อมูลจากกรมอุตุนิยมวิทยาจำนวน 15
 สถานีข้อมูลปริมาณฝนสะสมถึง วันที่
 2 สิงหาคม 2560

ศูนย์เมฆขลา ศูนย์ป้องกันวิกฤตน้ำ กรมทรัพยากรน้ำ

วันที่ 2 สิงหาคม 2560
 ฝน30ปี = 989.22 มม. (สะสมทั้งปี = 1,888.80 มม.)
 ปี59 = 930.92 มม. (สะสมทั้งปี = 1,746.74 มม.)
 ปี60 = 1,240.37 มม.
 เปรียบเทียบกับ ปี 59 มีค่ามากกว่า 309.44 มม.
 เปรียบเทียบกับฝนเฉลี่ย 30 ปี มีค่ามากกว่า 251.15 มม.

ปริมาณฝนเฉลี่ยสะสมรายเดือน ภาคตะวันออก

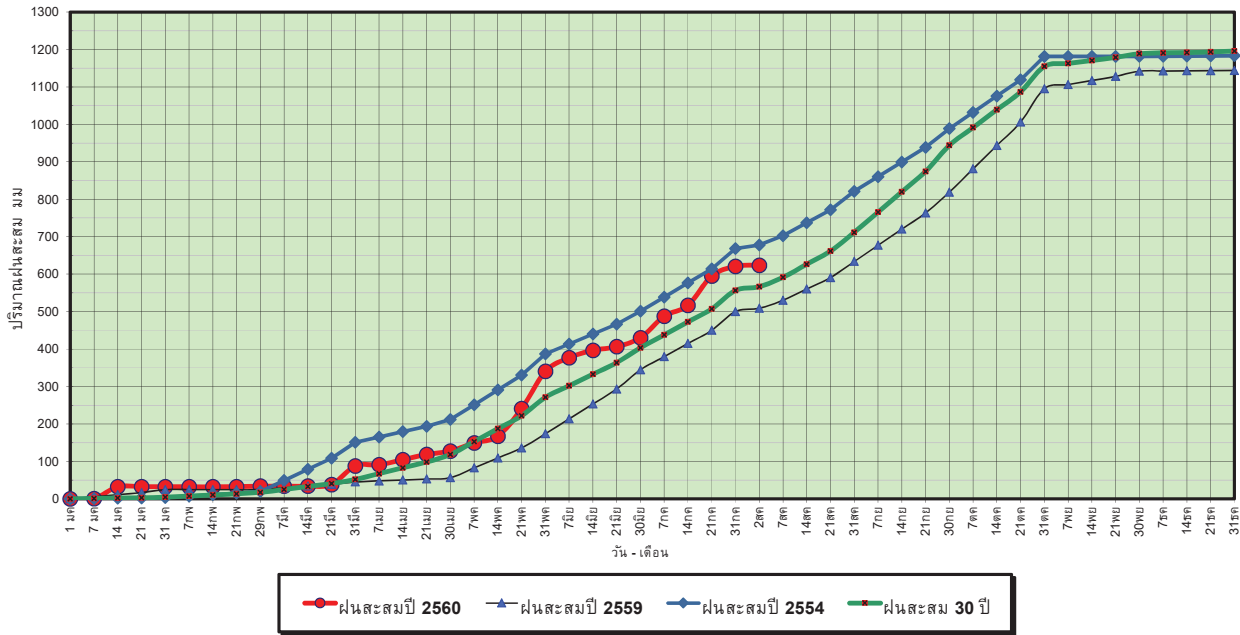


ข้อมูลจากกรมอุตุนิยมวิทยาจำนวน 15
 สถานีข้อมูลปริมาณฝนสะสมถึง วันที่
 2 สิงหาคม 2560

ศูนย์เมฆขลา ศูนย์ป้องกันวิกฤตน้ำ กรมทรัพยากรน้ำ

วันที่ 2 สิงหาคม 2560
 ฝน30ปี = 566.59 มม. (สะสมทั้งปี = 1,195.72 มม.)
 ปี59 = 508.78 มม. (สะสมทั้งปี = 1,064.92 มม.)
 ปี60 = 623.82 มม.
 เปรียบเทียบกับ ปี 59 มีค่ามากกว่า 115.04 มม.
 เปรียบเทียบกับฝนเฉลี่ย 30 ปี มีค่ามากกว่า 57.23 มม.

ปริมาณฝนสะสมภาคตะวันตก



ข้อมูลจากกรมอุตุนิยมวิทยาจำนวน 5
 สถานีข้อมูลปริมาณฝนสะสมถึง วันที่
 2 สิงหาคม 2560



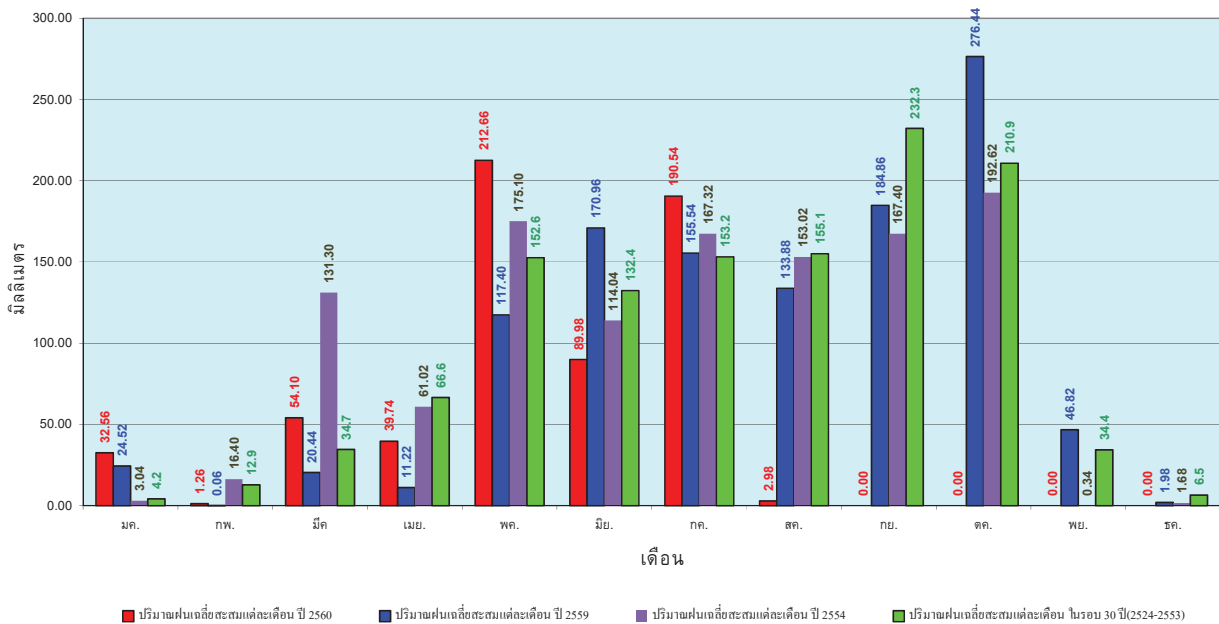
ศูนย์เมขลา



ศูนย์ป้องกันวิกฤตน้ำ กรมทรัพยากรน้ำ

วันที่ 2 สิงหาคม 2560
 ฝน30ปี = 566.59 มม. (สะสมทั้งปี = 1,195.72 มม.)
 ปี59 = 508.78 มม. (สะสมทั้งปี = 1,064.92 มม.)
 ปี60 = 623.82 มม.
 เปรียบเทียบกับ ปี 59 มีค่ามากกว่า 115.04 มม.
 เปรียบเทียบกับฝนเฉลี่ย 30 ปี มีค่ามากกว่า 57.23 มม.

ปริมาณฝนเฉลี่ยสะสมรายเดือน ภาคตะวันตก



ข้อมูลจากกรมอุตุนิยมวิทยาจำนวน 5
 สถานีข้อมูลปริมาณฝนสะสมถึง วันที่
 2 สิงหาคม 2560



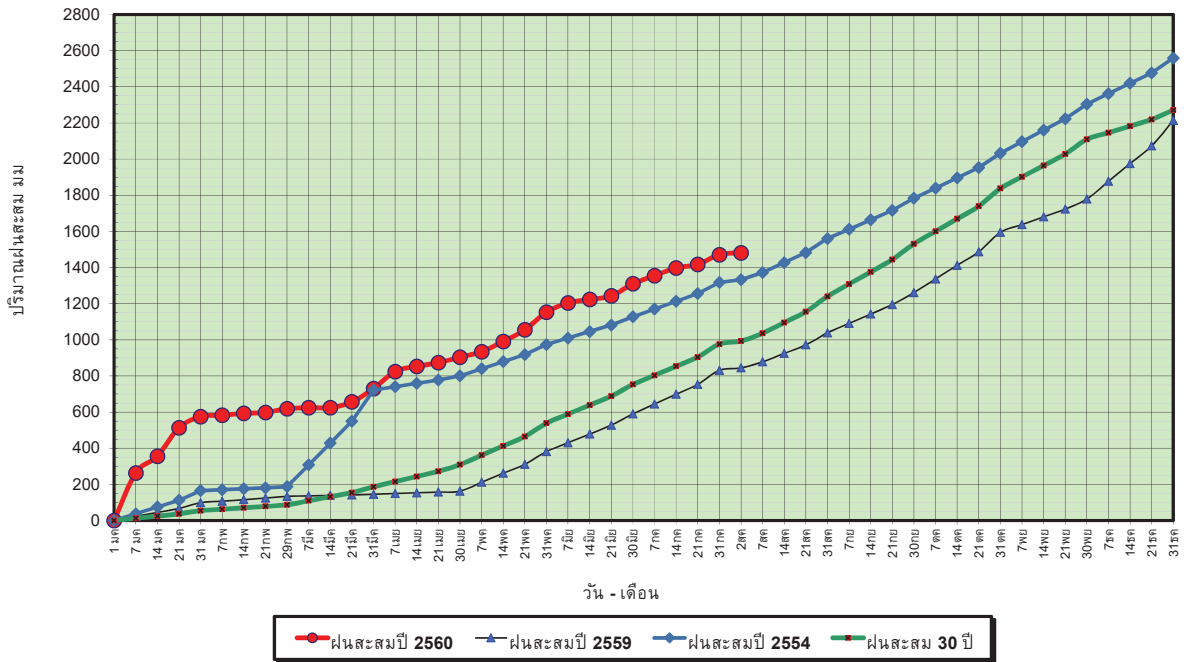
ศูนย์เมขลา



ศูนย์ป้องกันวิกฤตน้ำ กรมทรัพยากรน้ำ

วันที่ 2 สิงหาคม 2560
 ฝน30ปี = 993.20 มม. (สะสมทั้งปี = 2,271.55 มม.)
 ปี59 = 844.37 มม. (สะสมทั้งปี = 2,058.2 มม.)
 ปี60 = 1,481.33 มม.
 เปรียบเทียบกับ ปี 59 มีค่ามากกว่า 636.97 มม.
 เปรียบเทียบกับฝนเฉลี่ย 30 ปี มีค่ามากกว่า 488.14 มม.

ปริมาณฝนสะสมภาคใต้



ข้อมูลจากกรมอุตุนิยมวิทยาจำนวน 29
 สถานีข้อมูลปริมาณฝนสะสมถึง วันที่
 2 สิงหาคม 2560



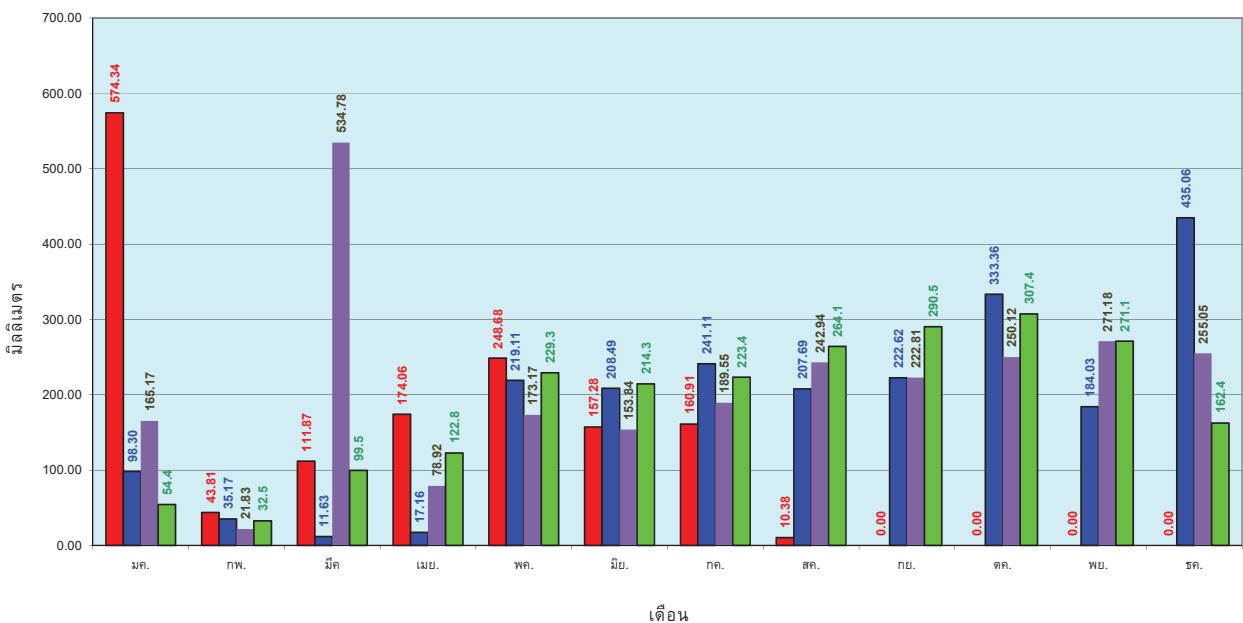
ศูนย์เมขลา



ศูนย์ป้องกันวิกฤตน้ำ กรมทรัพยากรน้ำ

วันที่ 2 สิงหาคม 2560
 ฝน30ปี = 993.20 มม. (สะสมทั้งปี = 2,271.55 มม.)
 ปี59 = 844.37 มม. (สะสมทั้งปี = 2,058.2 มม.)
 ปี60 = 1,481.33 มม.
 เปรียบเทียบกับ ปี 59 มีค่ามากกว่า 636.97 มม.
 เปรียบเทียบกับฝนเฉลี่ย 30 ปี มีค่ามากกว่า 488.14 มม.

ปริมาณฝนเฉลี่ยสะสมรายเดือน ภาคใต้



ข้อมูลจากกรมอุตุนิยมวิทยาจำนวน 29
 สถานีข้อมูลปริมาณฝนสะสมถึง วันที่
 2 สิงหาคม 2560



ศูนย์เมขลา



ศูนย์ป้องกันวิกฤตน้ำ กรมทรัพยากรน้ำ

สถานการณ์น้ำในอ่างเก็บน้ำ ขนาดใหญ่ และขนาดกลาง

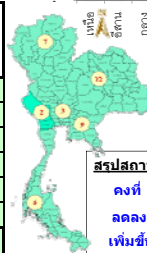
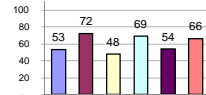
รายงานสรุปสภาพน้ำในอ่างเก็บน้ำขนาดใหญ่และขนาดกลาง

รายงานสถานการณ์ ณ วันที่ 3 สิงหาคม 2560

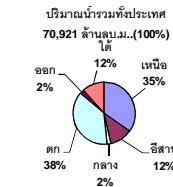
ปริมาณน้ำในอ่างที่ใช้การได้ในสัปดาห์นี้ + มากกว่า / - น้อยกว่า สัปดาห์ก่อน 2,094.72 ล้าน ลบ.ม.

สรุปสถานการณ์ปริมาณน้ำในอ่างเก็บน้ำที่ใช้ในกิจกรรมทั่วประเทศ น้อยกว่าปริมาณน้ำที่ไหลเข้ามา เมื่อเทียบกับสัปดาห์ที่ผ่านมา สถานการณ์อยู่ระหว่างเก็บกักน้ำ

% ปริมาณน้ำรวมแต่ละภาคปัจจุบัน



คงที่	1	อ่าง
ลดลง	11	อ่าง
เพิ่มขึ้น	26	อ่าง



เปรียบเทียบปริมาณน้ำรวม
ทั่วประเทศ ปัจจุบัน
กับ ปี 60 และ ปี 59

วันที่ 3 สิงหาคม 2560 เท่ากับ
44,668 ล้าน ลบ.ม. หรือ เท่ากับ
63%
วันที่ 3 สิงหาคม 2559 เท่ากับ
32,695 ล้าน ลบ.ม. หรือ เท่ากับ
46%

ภาค	สถานการณ์ปริมาณน้ำในอ่าง				ปริมาณน้ำ เปลี่ยนแปลง (ล้าน ม.³)	สถานะ
	ลดลง (แห่ง)	คงที่ (แห่ง)	เพิ่มขึ้น (แห่ง)	รวม (แห่ง)		
ภาคเหนือ	2	-	5	7	475.00	ปริมาณน้ำในอ่างเก็บน้ำเพิ่มขึ้น
ภาคตะวันออกเฉียงเหนือ	1	1	10	12	955.00	ปริมาณน้ำในอ่างเก็บน้ำเพิ่มขึ้น
ภาคกลาง	2	-	1	3	29.00	ปริมาณน้ำในอ่างเก็บน้ำเพิ่มขึ้น
ภาคตะวันออก	-	-	2	2	508.00	ปริมาณน้ำในอ่างเก็บน้ำเพิ่มขึ้น
ภาคตะวันออก	5	-	5	10	14.72	ปริมาณน้ำในอ่างเก็บน้ำเพิ่มขึ้น
ภาคใต้	1	-	3	4	113.00	ปริมาณน้ำในอ่างเก็บน้ำเพิ่มขึ้น
รวมทั้งประเทศ	11	1	26	38	2094.72	ปริมาณน้ำในอ่างเก็บน้ำเพิ่มขึ้น

ภาค อ่างเก็บน้ำ เชื้อน	ความจุ ที่ รอก. (ล้าน ม.³)	ปริมาณน้ำ ที่ใช้งาน ไม่ได้ (ล้าน ม.³)	ใช้การ ได้จริง (ล้าน ม.³)	ปริมาณน้ำรวม วันที่ 3 สิงหาคม 2559		ปัจจุบัน วันที่ 3 สิงหาคม 2560				สัปดาห์ก่อน วันที่ 28 กรกฎาคม 2560				ปริมาณน้ำ + เพิ่มขึ้น - ลดลง (ล้าน ม.³)	สถานการณ์ ในอ่าง			
				%	%	ปริมาณน้ำรวม		ปริมาณน้ำใช้การได้จริง		ปริมาณน้ำรวม		ปริมาณน้ำใช้การได้จริง						
						ปริมาณน้ำ (ล้าน ม.³)	%	ปริมาณน้ำ (ล้าน ม.³)	%	ปริมาณน้ำ (ล้าน ม.³)	%	ปริมาณน้ำ (ล้าน ม.³)	%					
ภาคเหนือ (7)																		
1	ภูมิพล (2)	ดาก	13,462	3,800	9,662	4,340	32%	6,514	48%	2,714	20%	6,332	47%	2,532	19%	182.00	เพิ่มขึ้น	
2	สิริกิติ์ (2)	อุดรดิตถ์	9,510	2,850	6,660	4,094	43%	5,566	59%	2,716	29%	5,380	57%	2,530	27%	186.00	เพิ่มขึ้น	
3	แม่จัน	เชียงใหม่	265	12	253	61	23%	128	48%	116	44%	124	47%	112	42%	4.00	เพิ่มขึ้น	
4	แม่วงก์	เชียงใหม่	263	14	249	48	18%	56	21%	42	16%	51	19%	37	14%	5.00	เพิ่มขึ้น	
5	กัวลม	ลำปาง	106	3	103	42	40%	41	39%	38	36%	55	52%	52	49%	-14.00	ลดลง	
6	กัวคอง	ลำปาง	170	6	164	48	28%	126	74%	120	71%	135	79%	129	76%	-9.00	ลดลง	
7	แควน้อย	พิษณุโลก	939	43	896	396	42%	727	77%	684	73%	606	65%	563	60%	121.00	เพิ่มขึ้น	
	รวมภาคเหนือ		34,85%	24,715	6,728	17,987	9,029	37%	13,158	53%	6,430	26%	12,683	51%	5,955	24%	475.00	เพิ่มขึ้น
ภาคตะวันออกเฉียงเหนือ (12)																		
8	ห้วยหลวง	อุดรธานี	136	7	129	32	24%	95	70%	88	65%	72	53%	65	48%	23.00	เพิ่มขึ้น	
9	น้ำจูน	สกลนคร	520	45	475	168	32%	648	125%	603	116%	449	86%	404	78%	199.00	เพิ่มขึ้น	
10	น้ำพอง (2)	สกลนคร	165	8	157	39	24%	172	104%	164	99%	114	69%	106	64%	58.00	เพิ่มขึ้น	
11	จำปาศักดิ์ (2)	ชัยภูมิ	164	37	127	57	35%	93	57%	56	34%	90	55%	53	32%	3.00	เพิ่มขึ้น	
12	อุบลรัตน์ (2)	ขอนแก่น	2,431	581	1,850	603	25%	1,562	64%	981	40%	1,333	55%	752	31%	229.00	เพิ่มขึ้น	
13	ลำปาว	กาฬสินธุ์	1,980	100	1,880	533	27%	1,676	85%	1,576	80%	1,262	64%	1,162	59%	414.00	เพิ่มขึ้น	
14	ลำตะคอง	นครราชสีมา	314	22	292	61	19%	85	27%	63	20%	81	26%	59	19%	4.00	เพิ่มขึ้น	
15	ลำพระเพลิง	นครราชสีมา	155	1	154	25	16%	82	53%	81	52%	86	55%	85	55%	-4.00	ลดลง	
16	มูลขาม	นครราชสีมา	141	7	134	30	21%	73	52%	66	47%	70	50%	63	45%	3.00	เพิ่มขึ้น	
17	ลำแจะ	นครราชสีมา	275	7	268	44	16%	149	54%	142	52%	146	53%	139	51%	3.00	เพิ่มขึ้น	
18	ลำนางรอง	บุรีรัมย์	121	3	118	58	48%	77	64%	74	61%	77	64%	74	61%	-	คงที่	
19	สิรินธร (2)	อุบลราชธานี	1,966	831	1,135	1,004	51%	1,349	69%	518	26%	1,326	67%	495	25%	23.00	เพิ่มขึ้น	
	รวมภาคตะวันออกเฉียงเหนือ		11.80%	8,369	1,649	6,720	2,654	32%	6,061	72%	4,412	53%	5,107	61%	3,457	41%	955.00	เพิ่มขึ้น
ภาคกลาง (3)																		
20	ป่าสักชลสิทธิ์	ลพบุรี	960	3	957	309	32%	395	41%	392	41%	348	36%	345	36%	47.00	เพิ่มขึ้น	
21	ห้วยเสลา	อุทัยธานี	160	17	143	44	28%	111	69%	94	59%	117	73%	100	63%	-6.00	ลดลง	
22	กรมเสียว	สุพรรณบุรี	240	40	200	60	25%	150	63%	110	46%	162	68%	122	51%	-12.00	ลดลง	
	รวมภาคกลาง		1.92%	1,360	60	1,300	413	30%	656	48%	596	44%	627	46%	567	42%	29.00	เพิ่มขึ้น
ภาคตะวันออก (2)																		
23	ศรีนครินทร์ (2)	กาญจนบุรี	17,745	10,265	7,480	11,509	65%	13,102	74%	2,837	16%	12,919	73%	2,654	15%	183.00	เพิ่มขึ้น	
24	วชิราลงกรณ (2)	กาญจนบุรี	8,860	3,012	5,848	3,845	43%	5,355	60%	2,343	26%	5,030	57%	2,018	23%	325.00	เพิ่มขึ้น	
	รวมภาคตะวันออก		37.51%	26,605	13,277	13,328	15,354	58%	18,457	69%	5,180	19%	17,949	67%	4,672	18%	508.00	เพิ่มขึ้น
ภาคตะวันออก (6+4)																		
25	ขุนด่าน	นครนายก	224	5.00	219	91	41%	103	46%	98	44%	96	43%	91	41%	7.00	เพิ่มขึ้น	
26	คลองลี้	ฉะเชิงเทรา	420	30.00	390	87	21%	177	42%	147	35%	176	42%	146	35%	1.00	เพิ่มขึ้น	
27	บางพระ (3)	ชลบุรี	117	12.00	105	25	21%	82	70%	70	60%	83	71%	71	61%	-1.00	ลดลง	
28	หนองปลาไหล (3)	ระยอง	164	13.75	150	57	35%	123	75%	109	67%	130	79%	116	71%	-7.00	ลดลง	
29	ประแสร์ (3)	ระยอง	295	20.00	275	138	47%	157	53%	137	46%	153	52%	133	45%	4.00	เพิ่มขึ้น	
30	มาบประชัน (3)	ระยอง	17	0.72	16	6	34%	9	56%	9	51%	9	57%	8.66	52%	-0.12	ลดลง	
31	หนองค้อ (3)	ระยอง	21	1.00	20	3	16%	16	74%	15	70%	16	75%	14.98	70%	-0.08	ลดลง	
32	ดอกกรวย (3)	ระยอง	79	3.00	76	17	22%	61	77%	58	73%	64	80%	60.54	76%	-2.53	ลดลง	
33	คลองใหญ่ (3)	ระยอง	45	3.00	42	30	65%	28	63%	25	56%	28	62%	25.02	55%	0.45	เพิ่มขึ้น	
34	นคมสินทรจินดา	ปราจีนบุรี	295	19.00	276	20	7%	150	51%	131	44%	137	46%	118.00	40%	13.00	เพิ่มขึ้น	
	รวมภาคตะวันออก		2.37%	1,678	107	1,570	475	28%	907	54%	799	48%	892	53%	784	47%	14.72	เพิ่มขึ้น
ภาคใต้ (4)																		
35	แก่งกระจาน	เพชรบุรี	710	65	645	214	30%	334	47%	269	38%	314	44%	249	35%	20.00	เพิ่มขึ้น	
36	ปราณบุรี	ประจวบคีรีขันธ์	391	18	373	49	13%	195	50%	177	45%	185	47%	167	43%	10.00	เพิ่มขึ้น	
37	รัชชประภา (2)	สุราษฎร์ธานี	5,639	1,352	4,287	4,022	71%	4,056	72%	2,704	48%	3,953	70%	2,601	46%	103.00	เพิ่มขึ้น	
38	บางยาง (2)	ยะลา	1,454	276	1,178	485	33%	845	58%	569	39%	865	59%	589	41%	-20.00	ลดลง	
	รวมภาคใต้		11.55%	8,194	1,711	6,483	4,770	58%	5,430	66%	3,719	45%	5,317	65%	3,606	44%	113.00	เพิ่มขึ้น
	รวมทั้งประเทศ		100%(38)	70,921	23,532	47,388	32,695	46%	44,668	63%	21,136	30%	42,574	60%	19,041	27%	2,094.72	เพิ่มขึ้น

ที่มาข้อมูล : ตารางสรุปสภาพน้ำในอ่างเก็บน้ำขนาดใหญ่ทั่วประเทศ และตารางสรุปสภาพน้ำในอ่างเก็บน้ำภาคตะวันออก กรมชลประทาน

หมายเหตุ :

- อ่างเก็บน้ำขนาดใหญ่ หมายถึง อ่างเก็บน้ำที่มีความจุตั้งแต่ 100 ล้าน ลบ.ม. ขึ้นไป
- เป็นอ่างเก็บน้ำอยู่ในความรับผิดชอบของการไฟฟ้าฝ่ายผลิตแห่งประเทศไทย (10) นอกนั้นอยู่ในความรับผิดชอบของกรมชลประทาน (28)
- เป็นอ่างเก็บน้ำขนาดกลางที่มีความสำคัญต่อการอุตสาหกรรมและการประปาฯ ของลุ่มน้ำชายฝั่งทะเลตะวันออก
- ที่มา : กรมชลประทาน และการไฟฟ้าฝ่ายผลิตแห่งประเทศไทย
- จังหวัดที่มีอ่างเก็บน้ำขนาดใหญ่มียังจำนวน 26 จังหวัด ไม่มี 50 จังหวัด

รท. หมายถึง ระดับเก็บกักของอ่าง



ศูนย์เผยแพร่



ศูนย์ป้องกันกักตุนน้ำ กรมทรัพยากรน้ำ

ลำดับของเขื่อนตามความจุ

1.ศรีนครินทร์ 2.ภูมิพล 3.สิริกิติ์ 4.วชิราลงกรณ 5.รัชชประภา

6.ลุมพินี 7.สิรินธร 8.บางยาง 9.ลำปาว 10.ป่าสัก

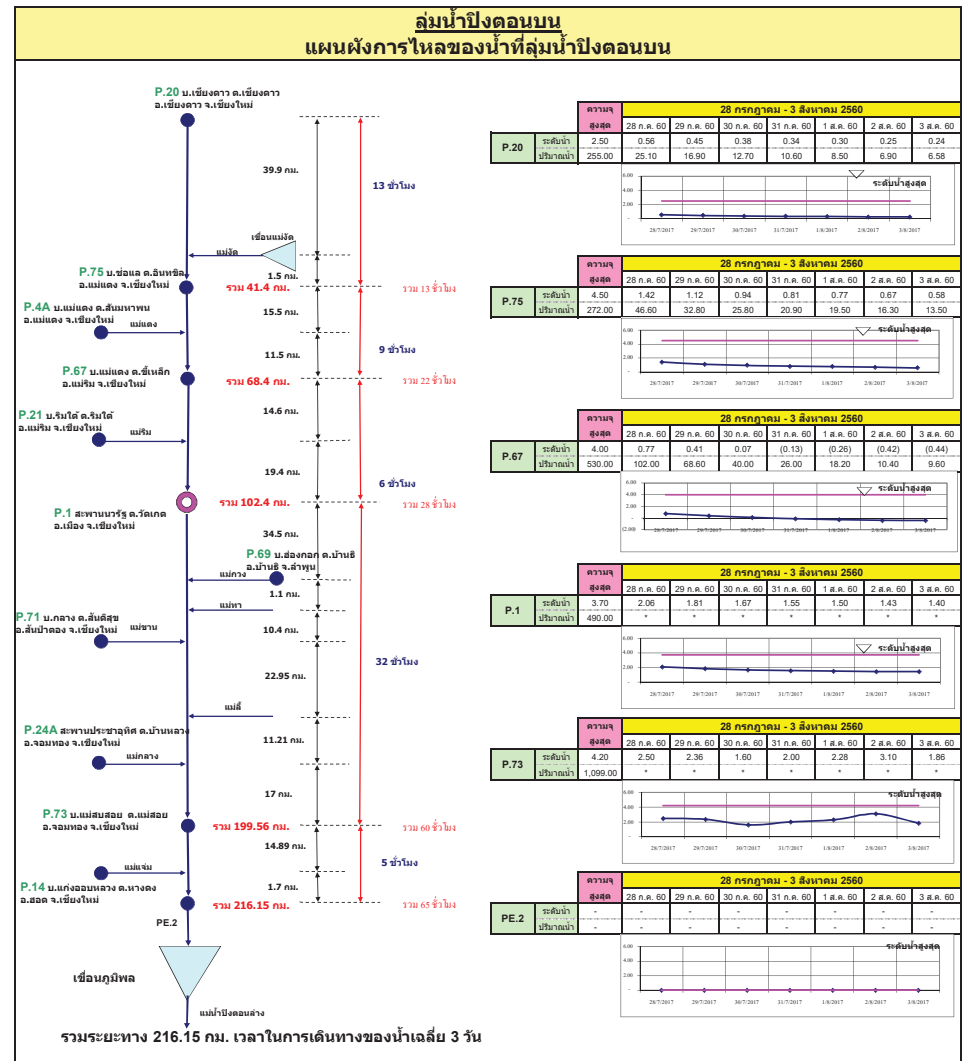
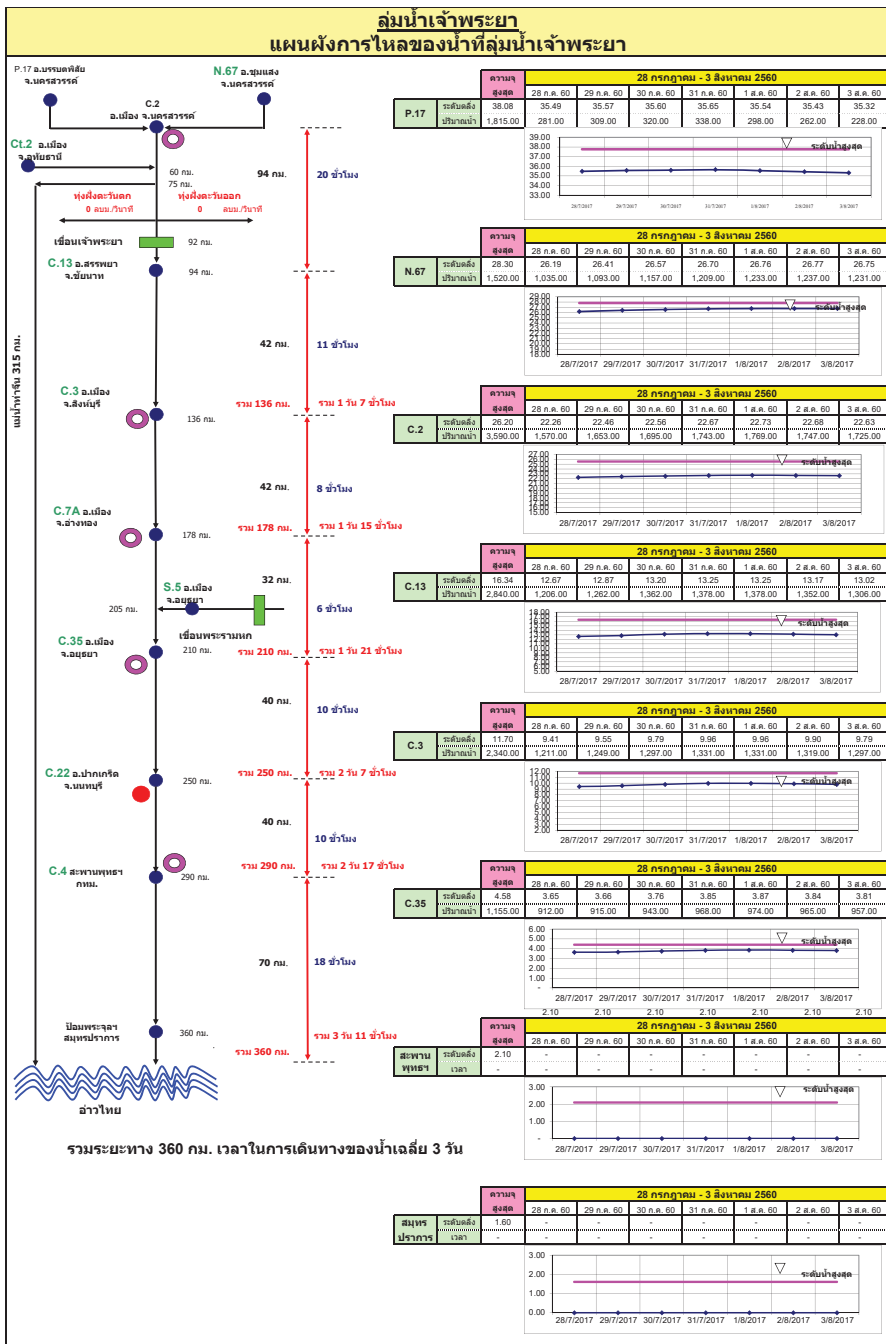
ลำดับของเขื่อนตามปริมาณน้ำใช้การได้

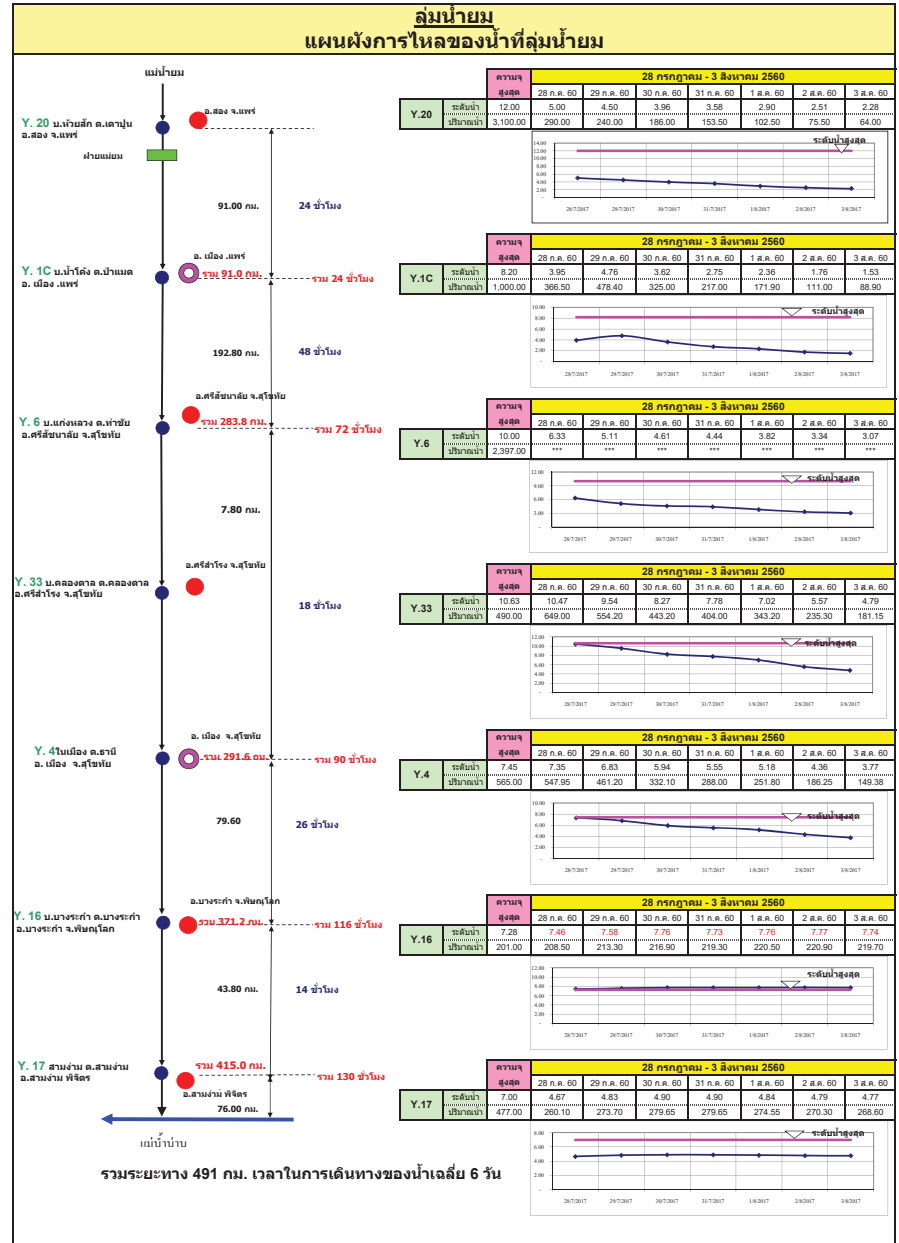
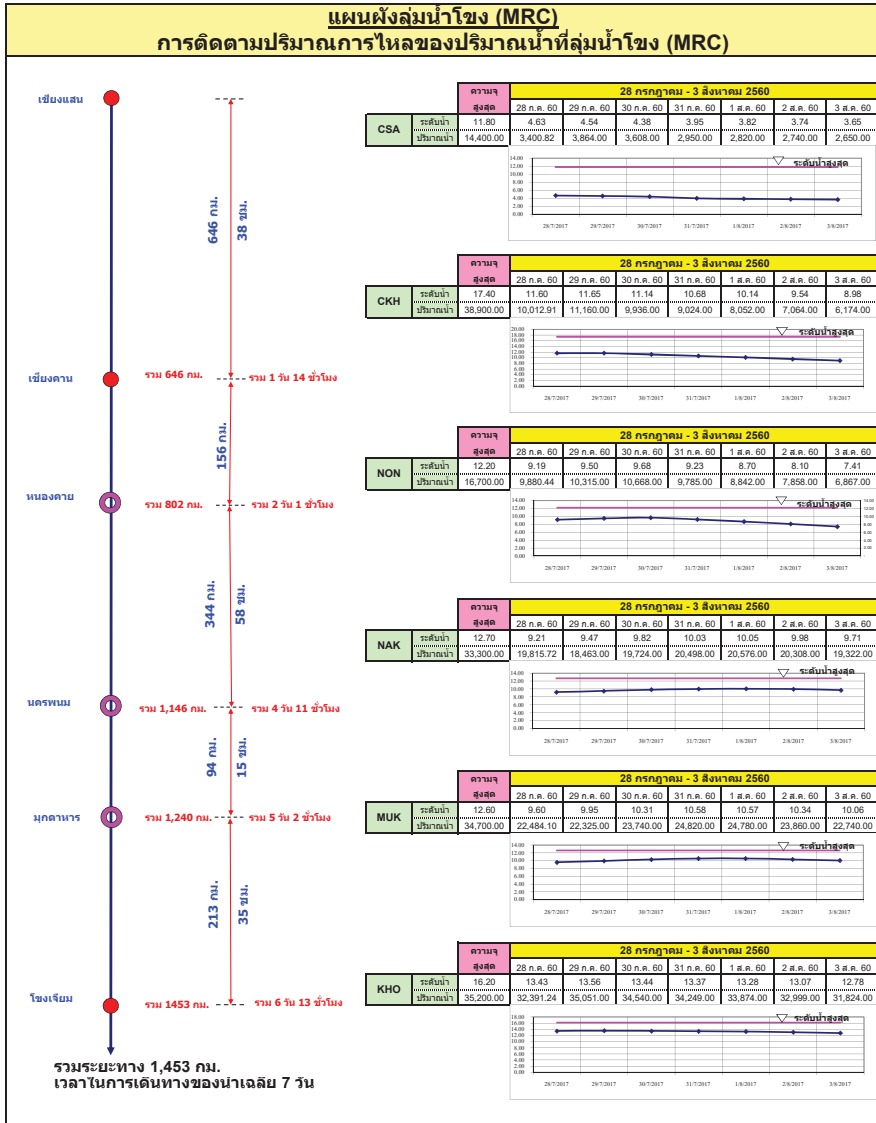
1.ภูมิพล 2.ศรีนครินทร์ 3.สิริกิติ์ 4.วชิราลงกรณ 5.รัชชประภา

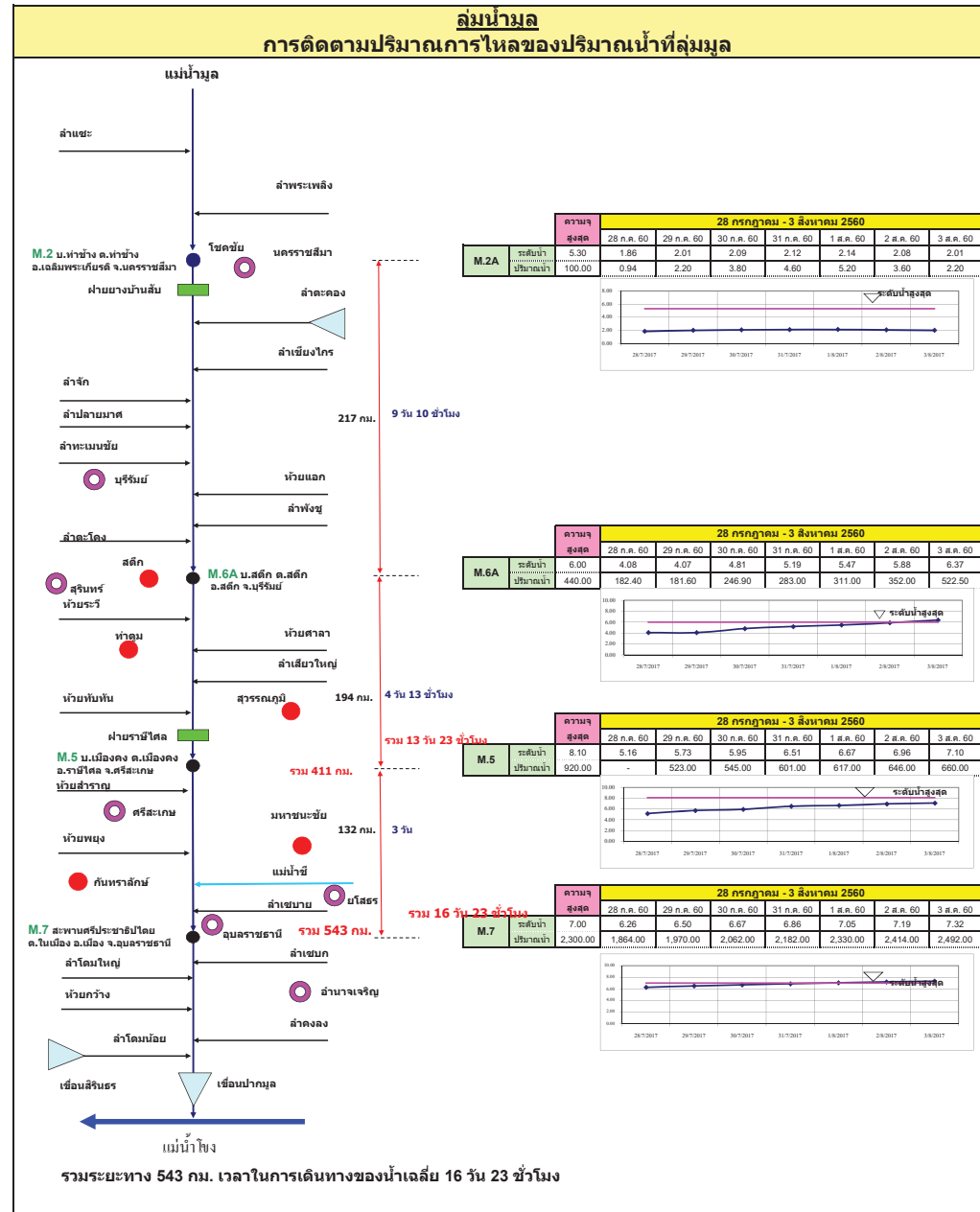
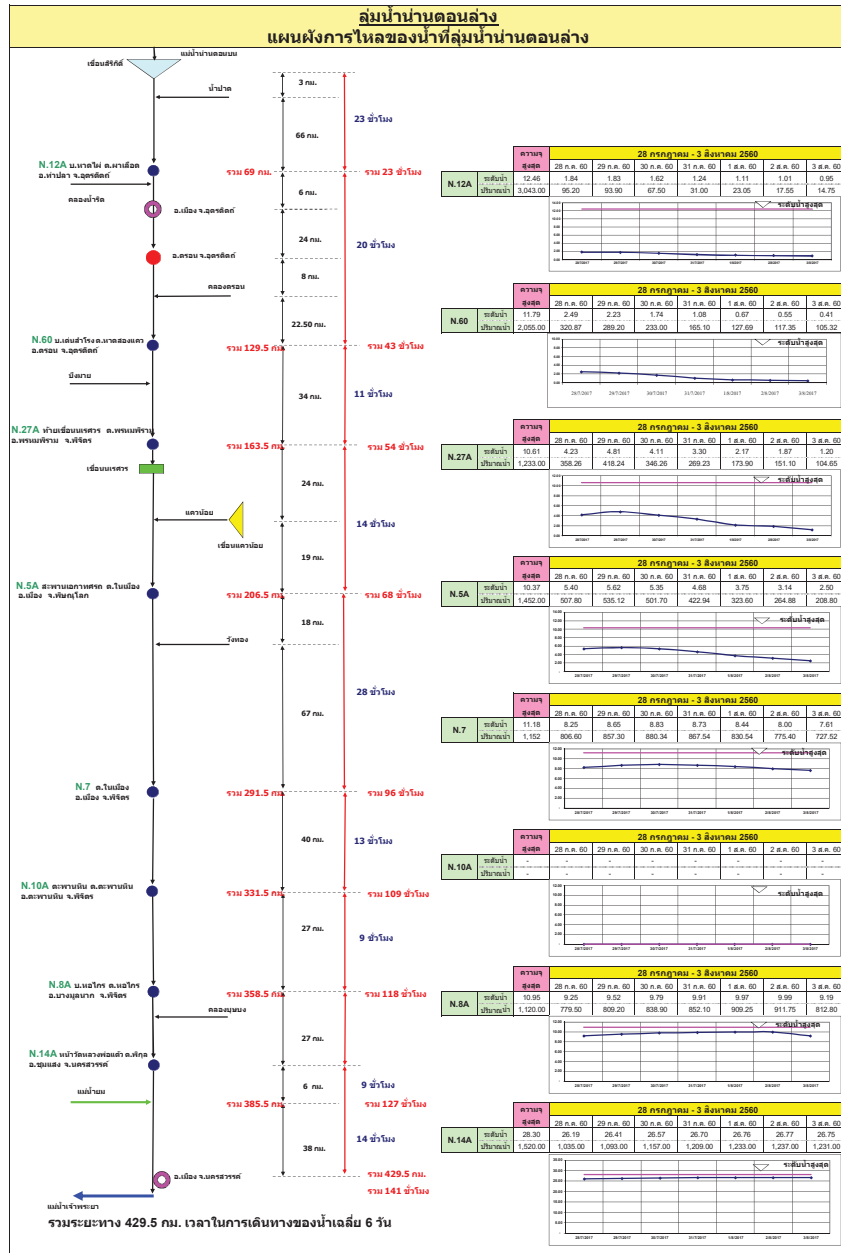
6.ลำปาว 7.ลุมพินี 8.บางยาง 9.สิรินธร 10.ป่าสัก

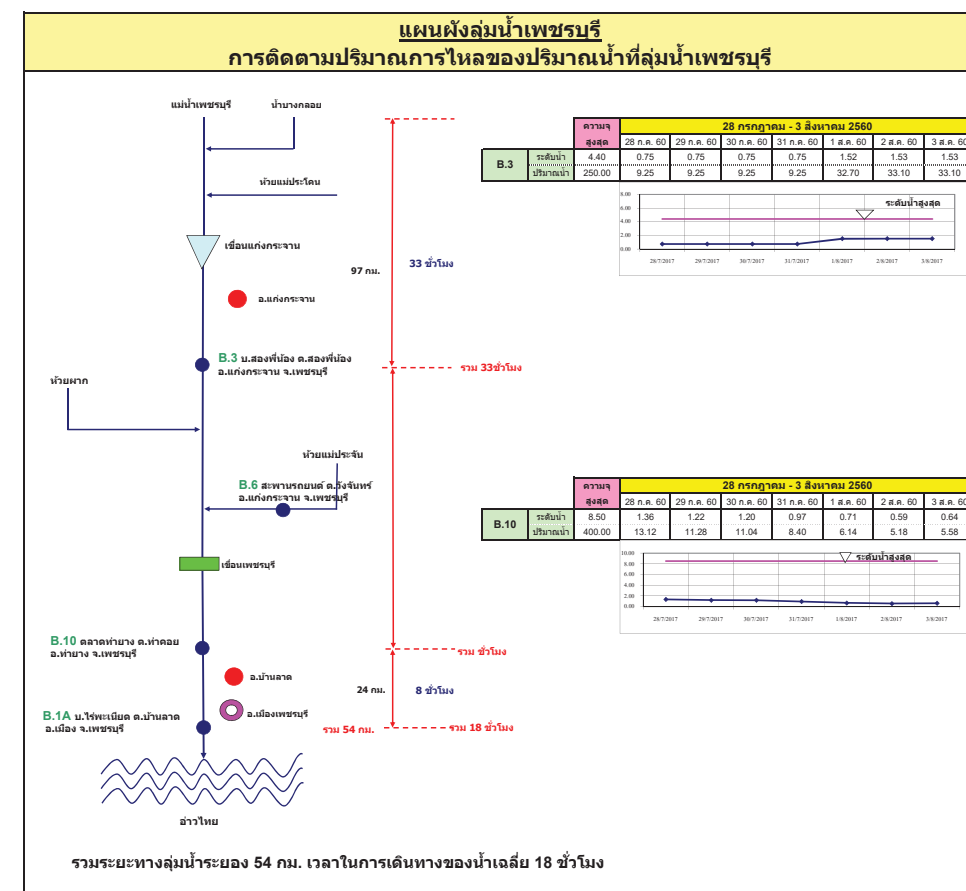
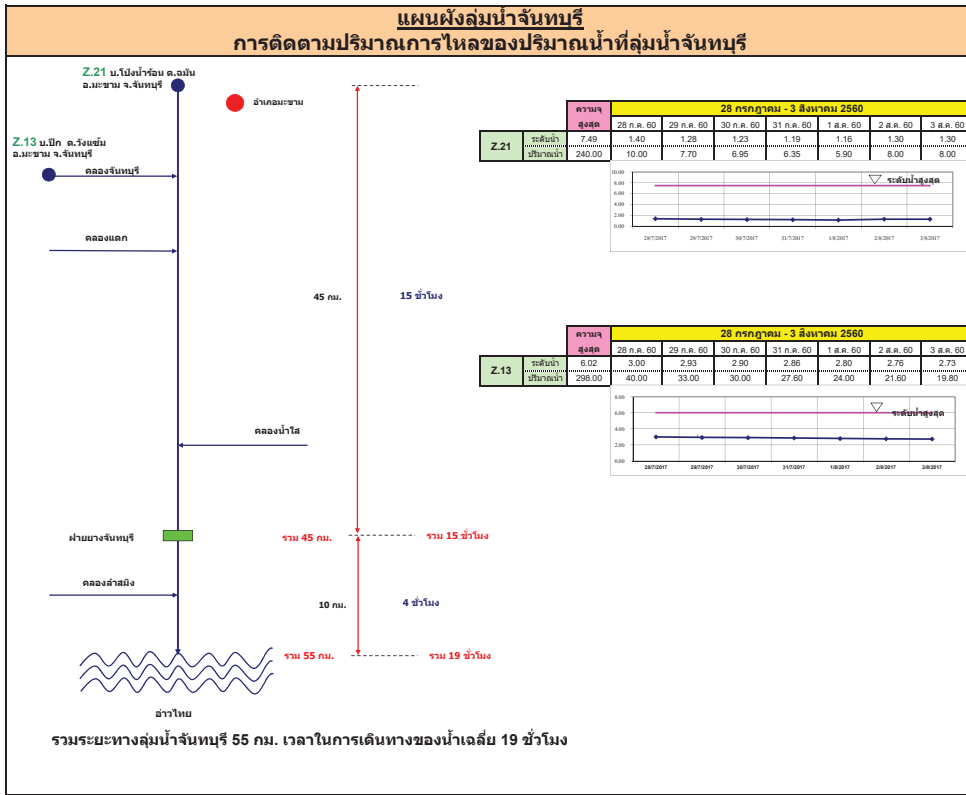
สถานการณ์น้ำในลำน้ำ

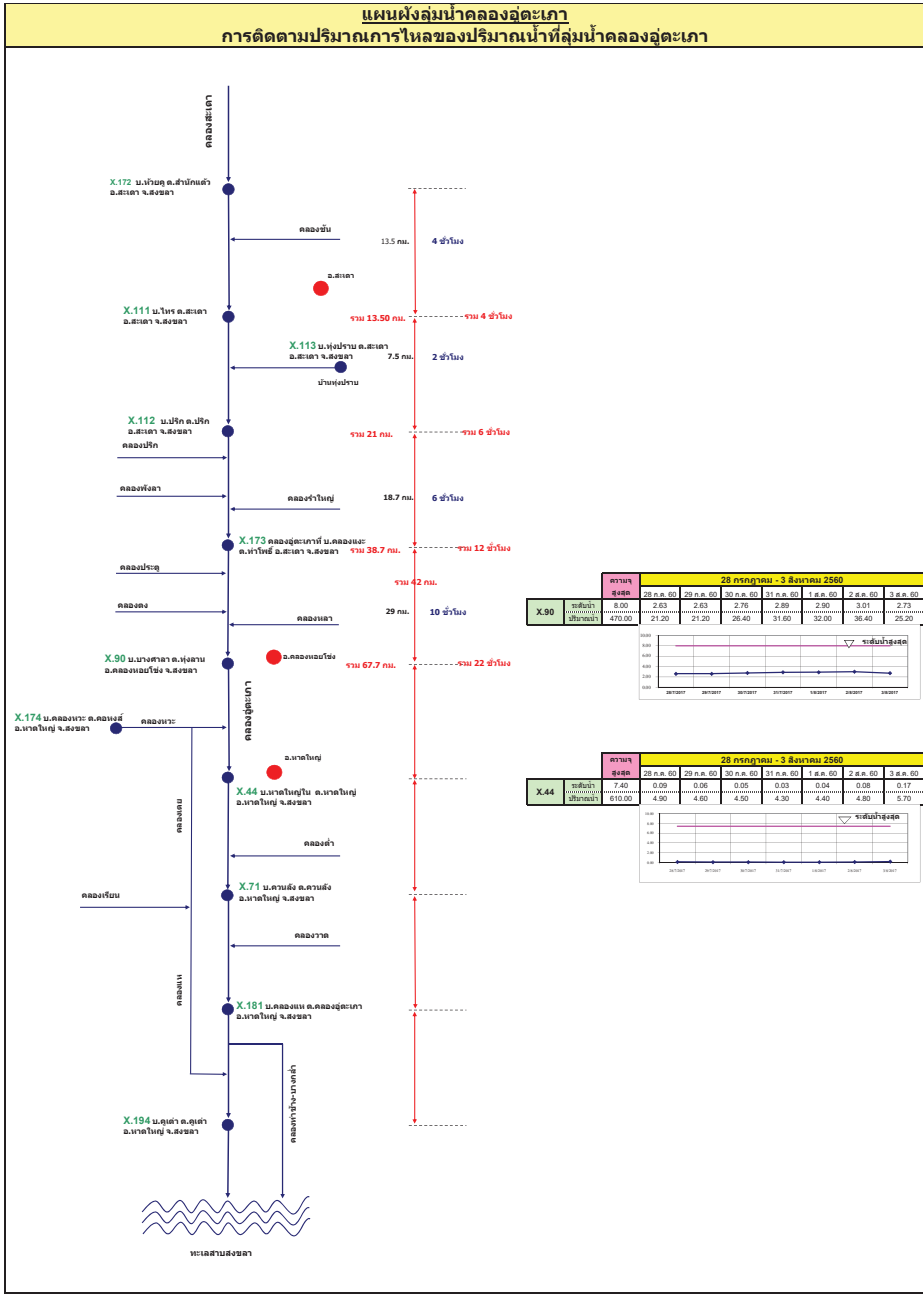
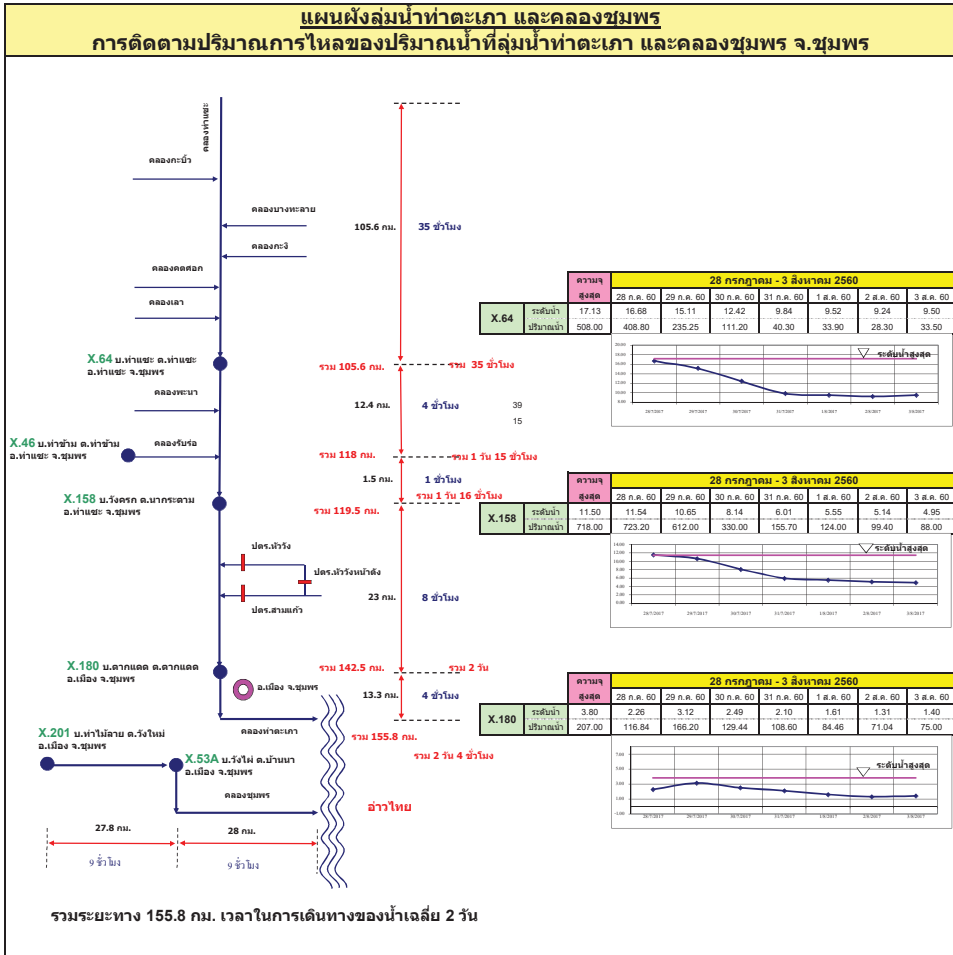












รายงานสถานการณ์น้ำ

รายลุ่มน้ำ





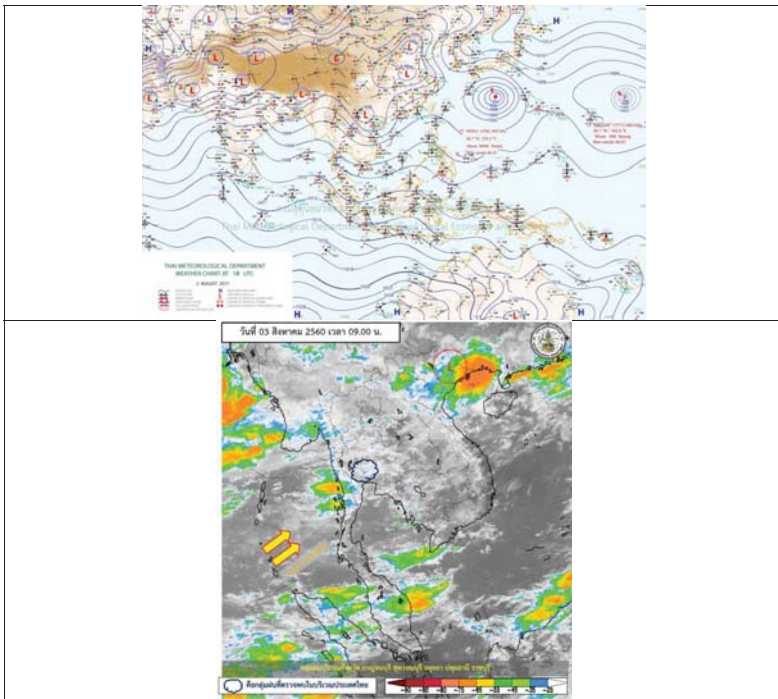
รายงานสถานการณ์น้ำและคาดการณ์น้ำในพื้นที่ ลุ่มน้ำโขง-ชี-มูล วันที่ 3 สิงหาคม 2560

1. พยากรณ์อากาศ

ตารางที่ 1 พยากรณ์อากาศ วันที่ 3 ส.ค. 2560

ภาคตะวันออกเฉียงเหนือ	มีฝนฟ้าคะนอง ร้อยละ 40 ของพื้นที่
	ส่วนมากบริเวณจังหวัดขอนแก่น ชัยภูมิ นครราชสีมา บุรีรัมย์
	สุรินทร์ ศรีสะเกษ และอุบลราชธานี
	อุณหภูมิต่ำสุด 25-26 องศาเซลเซียส อุณหภูมิสูงสุด 32-35 องศาเซลเซียส ลมตะวันตกเฉียงใต้ ความเร็ว 10-30 กม./ชม.

ที่มา : https://www.tmd.go.th/daily_forecast.php



รูปที่ 1 พยากรณ์อากาศ วันที่ 3 ส.ค. 2560



2. สรุประดับน้ำรายวัน

ตารางที่ 2 สรุปสถานการณ์น้ำพื้นที่ลุ่มน้ำโขง-ชี-มูล ประจำวันที่

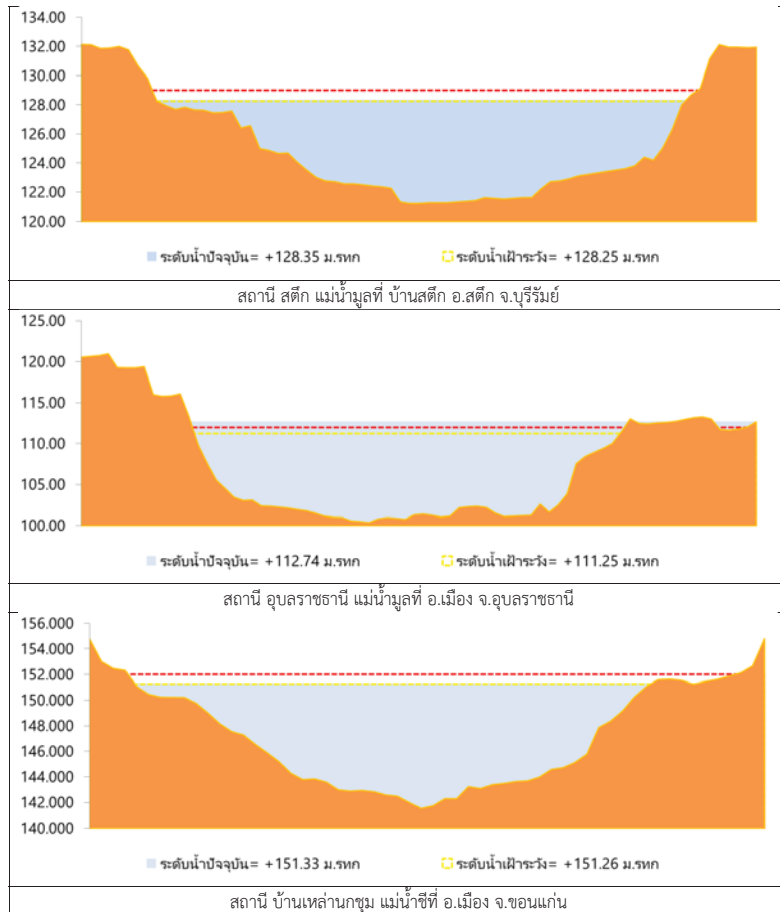
หมายเหตุ: หน่วยวัดระดับน้ำคือระดับน้ำที่สถานีวัดน้ำและระดับน้ำตามสถานีวัดน้ำ

ลำดับ	ชื่อ	พื้นที่	วันที่ 1		วันที่ 2		วันที่ 3		วันที่ 4		วันที่ 5		วันที่ 6		วันที่ 7		วันที่ 8		วันที่ 9		วันที่ 10		วันที่ 11		วันที่ 12		
			ค่า H	ค่า H	ค่า H	ค่า H	ค่า H	ค่า H	ค่า H	ค่า H	ค่า H	ค่า H	ค่า H	ค่า H	ค่า H	ค่า H	ค่า H	ค่า H	ค่า H	ค่า H	ค่า H	ค่า H	ค่า H	ค่า H	ค่า H	ค่า H	ค่า H
1	โขง	หนอง	16.65	16.55	16.65	16.65	16.65	16.65	16.65	16.65	16.65	16.65	16.65	16.65	16.65	16.65	16.65	16.65	16.65	16.65	16.65	16.65	16.65	16.65	16.65	16.65	16.65
2	ชี	หนอง	14.94	14.93	14.93	14.93	14.93	14.93	14.93	14.93	14.93	14.93	14.93	14.93	14.93	14.93	14.93	14.93	14.93	14.93	14.93	14.93	14.93	14.93	14.93	14.93	14.93
3	มูล	บ้านดอน	14.69	14.74	14.64	14.64	14.64	14.64	14.64	14.64	14.64	14.64	14.64	14.64	14.64	14.64	14.64	14.64	14.64	14.64	14.64	14.64	14.64	14.64	14.64	14.64	14.64
4	ชี	บ้านดอน	15.65	15.60	15.75	15.75	15.75	15.75	15.75	15.75	15.75	15.75	15.75	15.75	15.75	15.75	15.75	15.75	15.75	15.75	15.75	15.75	15.75	15.75	15.75	15.75	15.75
5	ชี	บ้านดอน	20.05	20.00	20.06	20.06	20.06	20.06	20.06	20.06	20.06	20.06	20.06	20.06	20.06	20.06	20.06	20.06	20.06	20.06	20.06	20.06	20.06	20.06	20.06	20.06	20.06
6	ชี	บ้านดอน	14.08	14.01	14.05	14.05	14.05	14.05	14.05	14.05	14.05	14.05	14.05	14.05	14.05	14.05	14.05	14.05	14.05	14.05	14.05	14.05	14.05	14.05	14.05	14.05	14.05
7	ชี	บ้านดอน	12.25	12.00	12.08	12.08	12.08	12.08	12.08	12.08	12.08	12.08	12.08	12.08	12.08	12.08	12.08	12.08	12.08	12.08	12.08	12.08	12.08	12.08	12.08	12.08	12.08
8	ชี	บ้านดอน	13.36	13.41	13.46	13.46	13.46	13.46	13.46	13.46	13.46	13.46	13.46	13.46	13.46	13.46	13.46	13.46	13.46	13.46	13.46	13.46	13.46	13.46	13.46	13.46	13.46
9	ชี	บ้านดอน	13.99	13.74	13.89	13.89	13.89	13.89	13.89	13.89	13.89	13.89	13.89	13.89	13.89	13.89	13.89	13.89	13.89	13.89	13.89	13.89	13.89	13.89	13.89	13.89	13.89
10	ชี	บ้านดอน	14.85	14.70	14.82	14.82	14.82	14.82	14.82	14.82	14.82	14.82	14.82	14.82	14.82	14.82	14.82	14.82	14.82	14.82	14.82	14.82	14.82	14.82	14.82	14.82	14.82
11	ชี	บ้านดอน	13.25	13.00	13.08	13.08	13.08	13.08	13.08	13.08	13.08	13.08	13.08	13.08	13.08	13.08	13.08	13.08	13.08	13.08	13.08	13.08	13.08	13.08	13.08	13.08	13.08
12	ชี	บ้านดอน	11.25	11.00	11.26	11.26	11.26	11.26	11.26	11.26	11.26	11.26	11.26	11.26	11.26	11.26	11.26	11.26	11.26	11.26	11.26	11.26	11.26	11.26	11.26	11.26	11.26

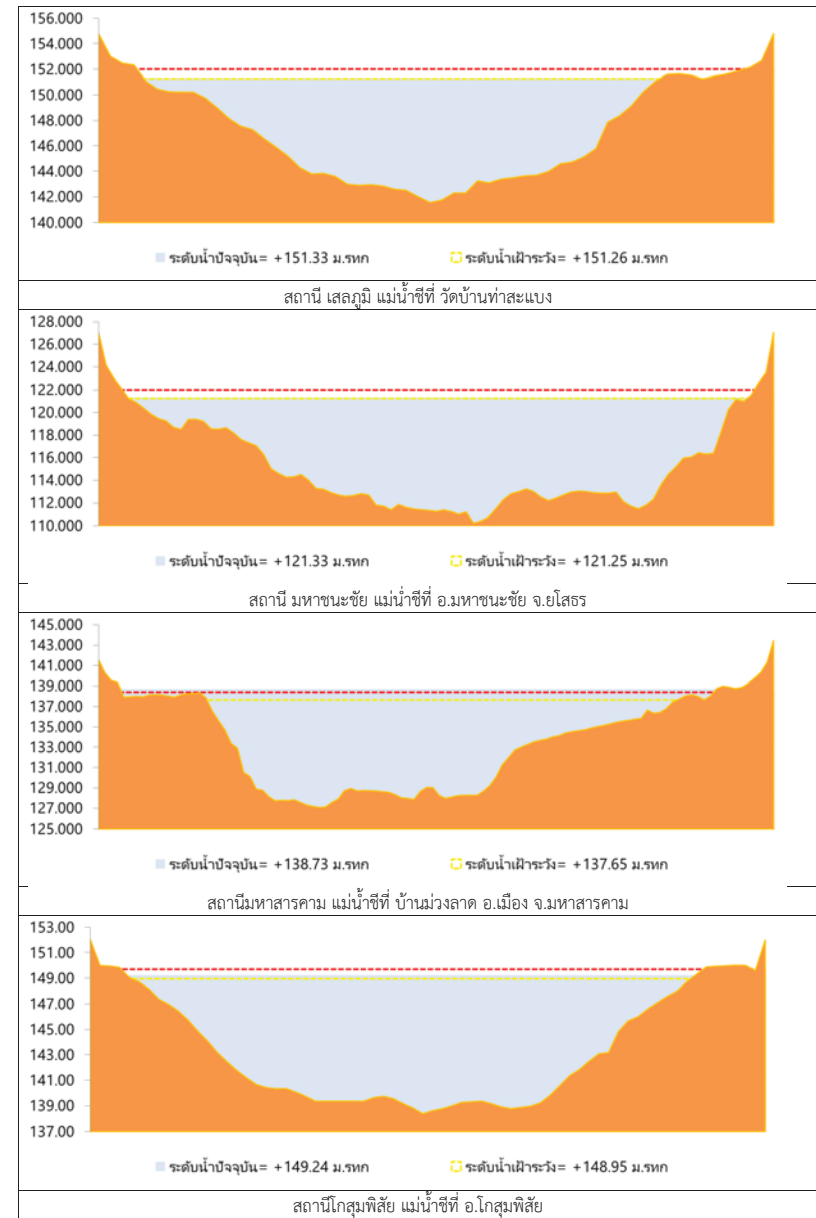
หมายเหตุ : หน่วยวัดระดับน้ำเป็น
-หน่วยระดับน้ำตามสถานีวัด

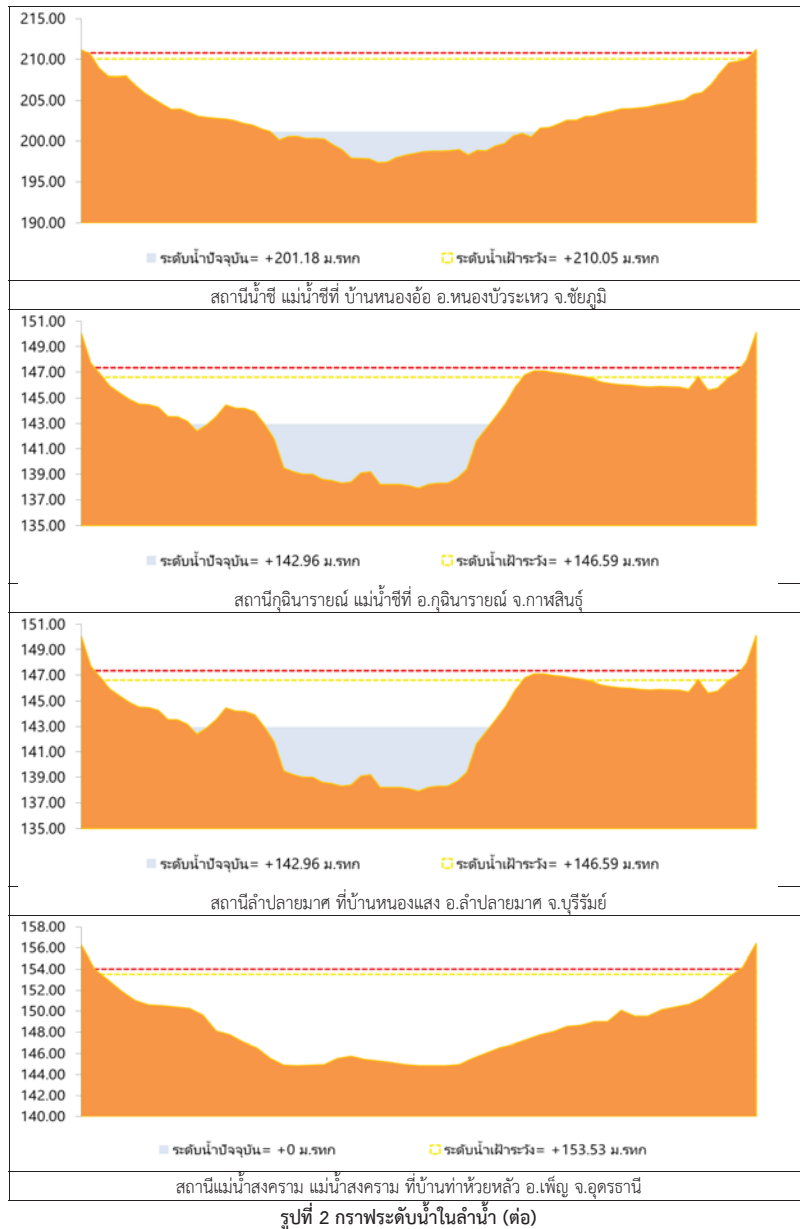


2.1 ระดับน้ำในลำน้ำ

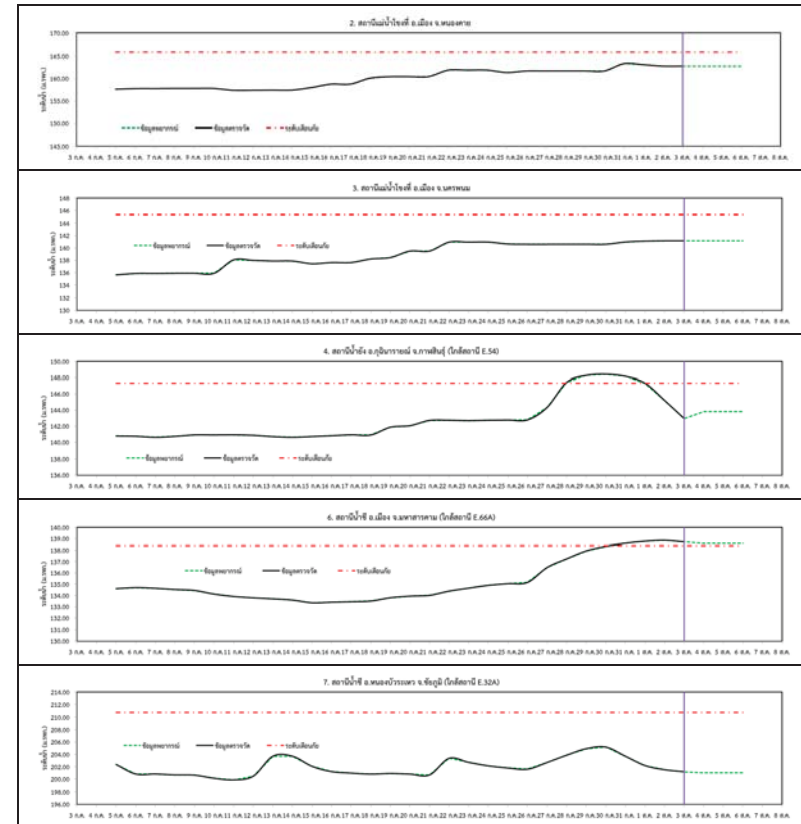


รูปที่ 2 กราฟระดับน้ำในลำน้ำ

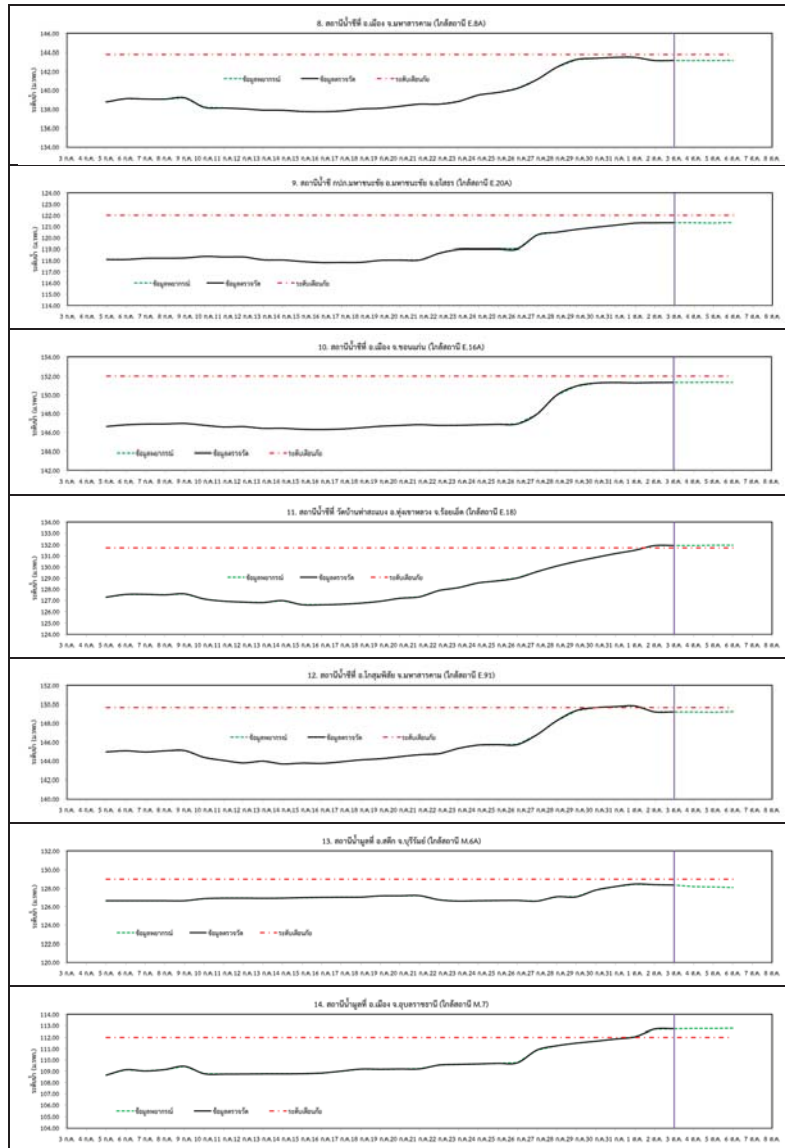




3. ผลการวิเคราะห์สถานการณ์น้ำ



รูปที่ 3 กราฟระดับน้ำย้อนหลัง 30 วัน และค่าพยากรณ์

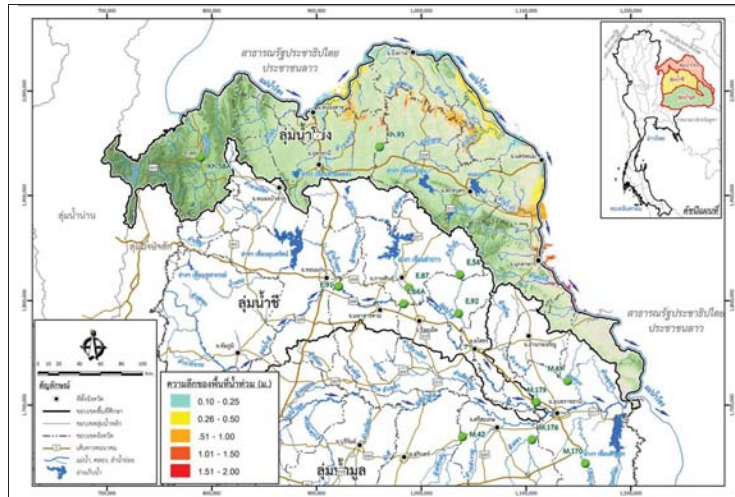


รูปที่ 3 กราฟระดับน้ำย้อนหลัง 30 วัน และค่าพยากรณ์ (ต่อ)

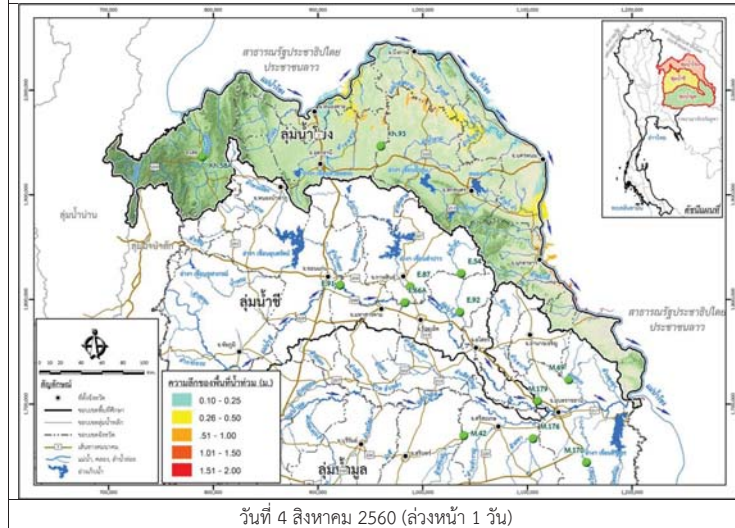


4. สรุปสถานการณ์

- 1) ระดับน้ำอยู่ในเกณฑ์ปกติ ได้แก่
 - อ.เพ็ญ จ.อุดรธานี
 - อ.เมือง จ.หนองคาย
 - อ.เมือง จ.นครพนม
 - อ.กุฉินารายณ์ จ.กาฬสินธุ์
 - อ.ลำปลายมาศ จ.บุรีรัมย์
 - อ.หนองบัวระเหว จ.ชัยภูมิ
 - อ.มหาชนะชัย จ.ยโสธร
 - อ.สตึก จ.บุรีรัมย์
- 2) ระดับน้ำอยู่ในเกณฑ์เสี่ยง
 - อ.เมือง จ.มหาสารคาม
 - อ.เมือง จ.ขอนแก่น
 - อ.โกสุมพิสัย จ.มหาสารคาม
- 3) ระดับน้ำอยู่ในเกณฑ์วิกฤติ
 - อ.เมือง จ.มหาสารคาม
 - อ.ทุ่งเขาหลวง จ.ร้อยเอ็ด
 - อ.เมือง จ.อุบลราชธานี

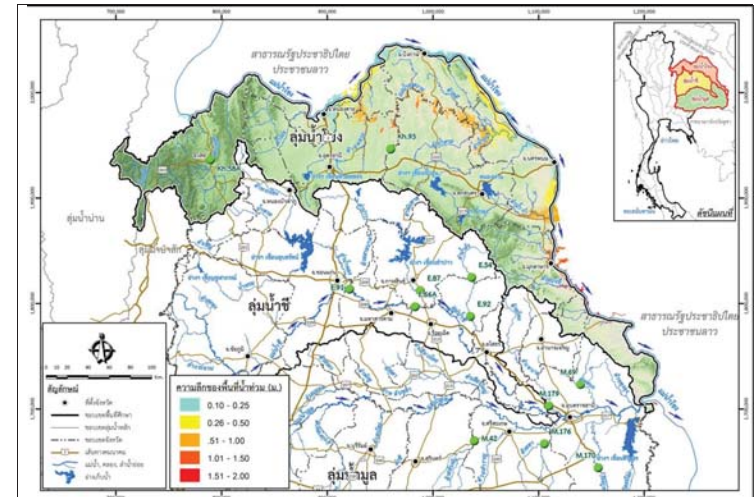


วันที่ 3 สิงหาคม 2560

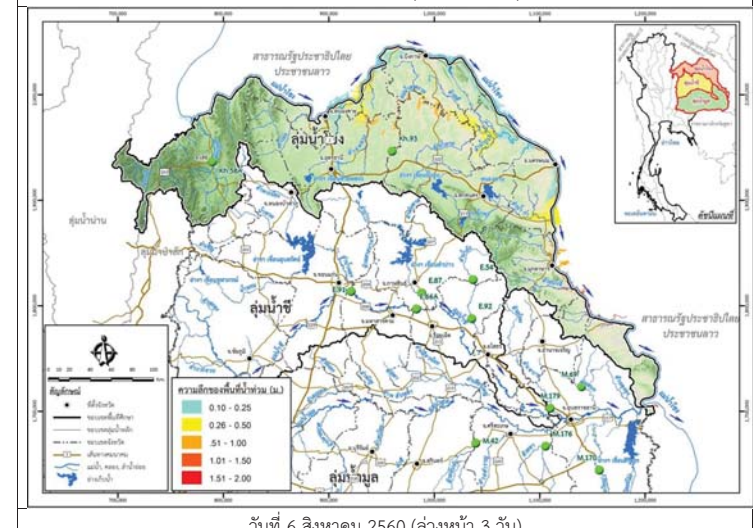


วันที่ 4 สิงหาคม 2560 (ล่วงหน้า 1 วัน)

รูปที่ 4 แผนที่น้ำท่วมลุ่มน้ำโขง

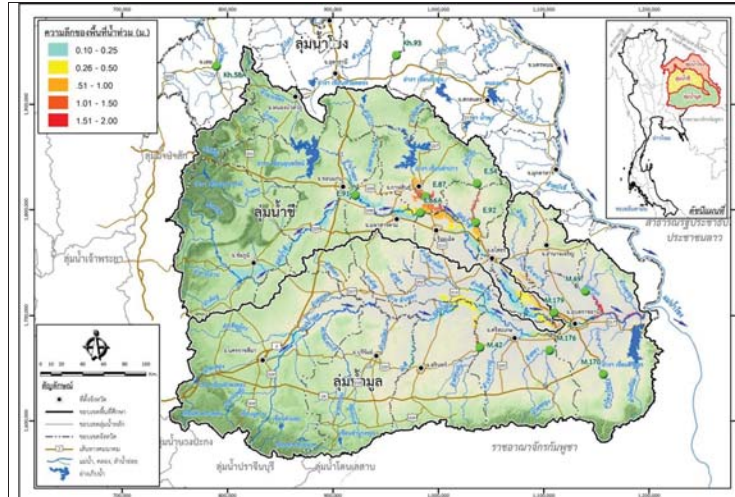


วันที่ 5 สิงหาคม 2560 (ล่วงหน้า 2 วัน)



วันที่ 6 สิงหาคม 2560 (ล่วงหน้า 3 วัน)

รูปที่ 4 แผนที่น้ำท่วมลุ่มน้ำโขง (ต่อ)



วันที่ 3 สิงหาคม 2560

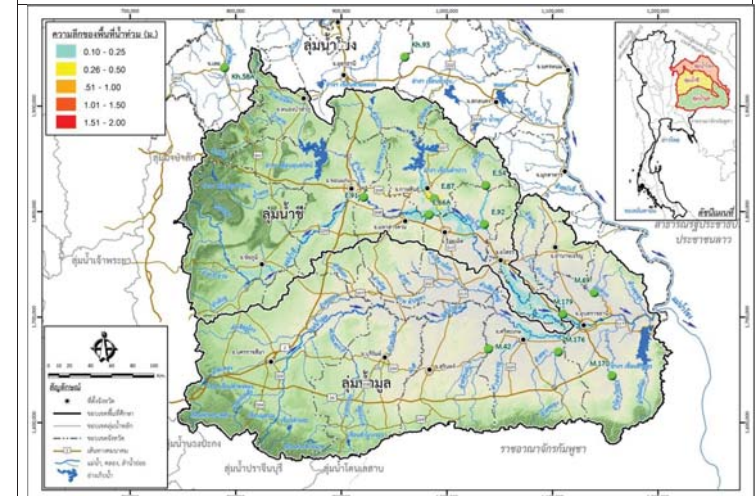


วันที่ 4 สิงหาคม 2560 (ส่วนหน้า 1 วัน)

รูปที่ 5 แผนที่น้ำท่วมลุ่มน้ำชีมูล



วันที่ 5 สิงหาคม 2560 (ส่วนหน้า 2 วัน)



วันที่ 6 สิงหาคม 2560 (ส่วนหน้า 3 วัน)

รูปที่ 5 แผนที่น้ำท่วมลุ่มน้ำชีมูล (ต่อ)

รายงานสถานการณ์น้ำลุ่มน้ำบางปะกง-ปราจีนบุรี วันที่ 3 สิงหาคม 2560

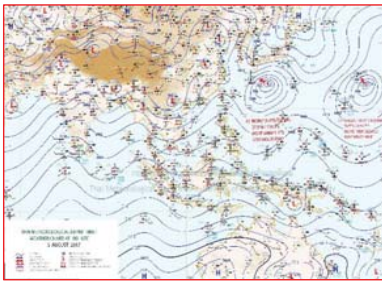
1) สภาพภูมิอากาศ (ที่มา: กรมอุตุนิยมวิทยา)

ลักษณะอากาศทั่วไป

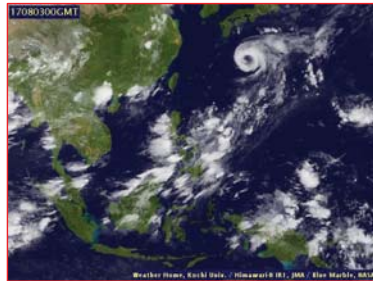
พยากรณ์อากาศ 24 ชั่วโมงข้างหน้า ประเทศไทยตอนบนจะมีฝนเพิ่มมากขึ้น และภาคใต้ฝั่งตะวันตกมีฝนตกหนักบางพื้นที่ สำหรับทะเลอันดามันมีคลื่นสูง 2-3 เมตร

สภาพอากาศภาคตะวันออกเฉียงเหนือ

มีฝนฟ้าคะนอง ร้อยละ 40 ของพื้นที่ ส่วนมากบริเวณจังหวัดชลบุรี ระยอง จันทบุรี และตราด อุณหภูมิต่ำสุด 27-28 องศาเซลเซียส อุณหภูมิสูงสุด 32-36 องศาเซลเซียส ลมตะวันตกเฉียงใต้ ความเร็ว 20-35 กม./ชม. ทะเลมีคลื่นสูงประมาณ 2 เมตร ส่วนบริเวณที่มีฝนฟ้าคะนองคลื่นสูงมากกว่า 2 เมตร



แผนที่อากาศ วันที่ 3 ส.ค. 60 เวลา 07.00 น.



ภาพถ่ายจากดาวเทียม วันที่ 3 ส.ค. 2560 เวลา 07.00 น.

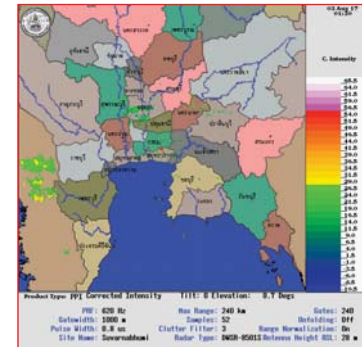
2) สถานการณ์ฝน

จากข้อมูลสถานการณ์ฝนในพื้นที่ลุ่มน้ำบางปะกง-ปราจีนบุรี ของวันที่ 3 สิงหาคม 2560 จากกรมทรัพยากรน้ำ กรมอุตุนิยมวิทยา และสถาบันสารสนเทศทรัพยากรน้ำและการเกษตร (องค์การมหาชน) พบว่ามีฝนตกเล็กน้อยถึงฝนตกปานกลางในบางพื้นที่ โดยบริเวณพื้นที่จังหวัดฉะเชิงเทรา ปราจีนบุรี และสระแก้ว มีปริมาณฝน 0.4 – 29.0 มม.

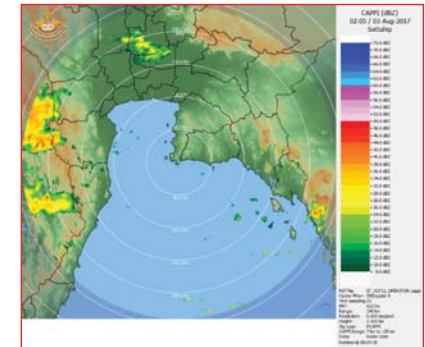
ข้อมูลสถานการณ์ฝนในพื้นที่ลุ่มน้ำบางปะกง-ปราจีนบุรี ณ วันที่ 3 สิงหาคม 2560
(ข้อมูลจากกรมอุตุนิยมวิทยา เวลา 07.00 น.)

ลำดับ	พื้นที่	ปริมาณฝน (มม.)
1	อ.บางคล้า จ.ฉะเชิงเทรา	0.4
2	อ.บางน้ำเปรี้ยว จ.ฉะเชิงเทรา	16.5
3	อ.เมือง จ.ปราจีนบุรี	29.0
4	อ.ประจันตคาม จ.ปราจีนบุรี	3.7
5	อนาดี จ.ปราจีนบุรี	6.2
6	อ.กบินทร์บุรี จ.ปราจีนบุรี	11.2
7	อ.เมือง จ.สระแก้ว	12.0
8	อ.วัฒนานคร จ.สระแก้ว	7.4
9	อ.เขาฉกรรจ์ จ.สระแก้ว	3.4

หมายเหตุ “ฟ” คือ ฝนวัดปริมาณไม่ได้ (ต่ำกว่า 0.1 มิลลิเมตร), “*” คือ ไม่ได้รับข้อมูล

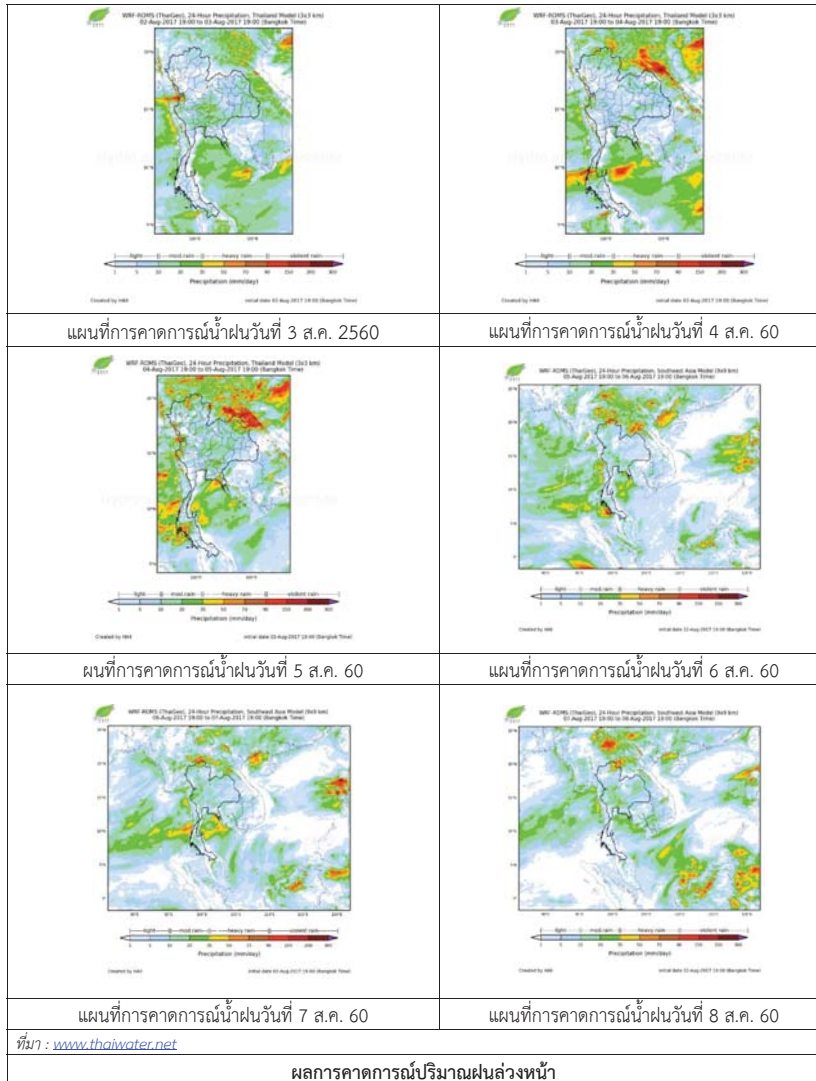


ภาพเรดาร์ตรวจอากาศ “สถานีสุวรรณภูมิ” ณ วันที่ 3 สิงหาคม 2560 เวลา 08.30 น.
(ที่มา : กรมอุตุนิยมวิทยา)



ภาพเรดาร์ตรวจอากาศ “สถานีสีตหีบ” ณ วันที่ 3 สิงหาคม 2560 เวลา 09.05 น.
(ที่มา : กรมอุตุนิยมวิทยา)

สถานการณ์น้ำฝน



3) ข้อมูลปริมาณน้ำในลำน้ำ

สถานการณ์น้ำท่า (30 ก.ค. – 3 ส.ค. 2560 ที่มา: กรมชลประทาน เวลา 06.00 น.)

สถานี	อำเภอ	จังหวัด	ลุ่มน้ำ	ระดับน้ำ(ม.)	อาทิตย์	จันทร์	อังคาร	พุธ	พฤหัสบดี	แนว โน้ม (เพิ่ม /ลด)
				ปริมาณน้ำ (ลบ.ม./วิ.)	30 ก.ค.	31 ก.ค.	1 ส.ค.	2 ส.ค.	3 ส.ค.	
Kgt.19A	พนัสนิคม	ชลบุรี	บางปะกง	4.8	*	*	*	*	*	*
				*	*	*	*	*		
Kgt.30	เทศบาลเมือง	ฉะเชิงเทรา	บางปะกง	1.70	*	*	*	*	*	*
				น้ำหนุน	*	*	*	*	*	
Ny.1B	เมือง	นครนายก	บางปะกง	8.81	*	*	*	*	*	*
				206	*	*	*	*	*	
Ny.3	บ้านนา	นครนายก	บางปะกง	6.26	*	*	*	*	*	*
				ติดฝาย	*	*	*	*	*	
Ny.4	เมือง	ปราจีนบุรี	บางปะกง	3.37	*	*	*	*	*	*
				177	*	*	*	*	*	
Ny.7	เมือง	นครนายก	บางปะกง	5.38	*	*	*	*	*	*
				*	*	*	*	*		
Kgt.1	เมือง	ปราจีนบุรี	ปราจีนบุรี	4.13	*	*	*	*	*	*
				774	*	*	*	*	*	
Kgt.6	ศรีมหาโพธิ์	ปราจีนบุรี	ปราจีนบุรี	7.10	*	*	*	*	*	*
				น้ำหนุน	*	*	*	*	*	
Kgt.9	เขาฉกรรจ์	สระแก้ว	ปราจีนบุรี	10.00	*	*	*	*	*	*
				444	*	*	*	*	*	
Kgt.10	เมือง	สระแก้ว	ปราจีนบุรี	11.00	*	*	*	*	*	*
				300	*	*	*	*	*	
Kgt.13A	กบินทร์บุรี	ปราจีนบุรี	ปราจีนบุรี	13.14	*	*	*	*	*	*
				220	*	*	*	*	*	
Kgt.14	นาดี	ปราจีนบุรี	ปราจีนบุรี	7.06	*	*	*	*	*	*
				313	*	*	*	*	*	

หมายเหตุ * ไม้ได้รับข้อมูล

ข้อมูลระดับน้ำจากระบบตรวจวัดสภาพทางไกลอัตโนมัติลุ่มน้ำบางปะกง-ปราจีนบุรี กรมทรัพยากรน้ำ

ข้อมูลระดับน้ำ (1 – 3 ส.ค. 2560 ที่มา: กรมทรัพยากรน้ำ เวลา 07.00 น.)

สถานี	ตำบล	อำเภอ	จังหวัด	ลุ่มน้ำ	ระดับ ตลิ่ง (ต่ำสุด)	อังคาร	พุธ	พฤหัสบดี	แนวโน้ม (เพิ่ม/ ลด)
						1 ส.ค.	2 ส.ค.	3 ส.ค.	
บ้านบางขนาก	บางขนาก	บางน้ำเปรี้ยว	ฉะเชิงเทรา	บางปะกง	2.00	0.89	0.80	0.72	ลดลง
บ้านโยธะกา	บางเตย	บ้านสร้าง	ปราจีนบุรี	บางปะกง	2.40	1.58	1.58	1.58	ทรงตัว
บ้านป่าชะ	ป่าชะ	บ้านนา	นครนายก	บางปะกง	5.87	2.01	1.67	1.41	ลดลง
บ้านทุ่งยายชี	ท่าตะเกียบ	ท่าตะเกียบ	ฉะเชิงเทรา	บางปะกง	5.78	1.49	1.49	1.49	ทรงตัว
บ้านท่าไม้ป่า	วัดโบสถ์	เมือง	ปราจีนบุรี	ปราจีนบุรี	5.90	3.89	3.89	3.91	เพิ่มขึ้น
บ้านชะอม	ลำพันตา	นาดี	ปราจีนบุรี	ปราจีนบุรี	8.70	*	*	*	*
บ้านโคกอุดม	หนองกี่	กบินทร์บุรี	ปราจีนบุรี	ปราจีนบุรี	3.25	1.63	1.56	1.65	เพิ่มขึ้น
บ้านแก่งไทร	หนองบอน	เมืองสระแก้ว	สระแก้ว	ปราจีนบุรี	2.00	1.87	1.54	1.26	ลดลง
บ้านเก่าเขา ฉกรรจ์	หนองหว้า	เขาคกรรจ์	สระแก้ว	ปราจีนบุรี	8.60	2.43	2.35	2.34	ลดลง

4) สรุป

- สถานการณ์น้ำในลุ่มน้ำบางปะกง อยู่ในภาวะปกติ (ระดับน้ำต่ำกว่าระดับตลิ่งต่ำสุด) และระดับน้ำในลำน้ำส่วนใหญ่มีแนวโน้มลดลง
- สถานการณ์น้ำในลุ่มน้ำปราจีนบุรี อยู่ในภาวะปกติ (ระดับน้ำต่ำกว่าระดับตลิ่งต่ำสุด) และระดับน้ำในลำน้ำส่วนใหญ่มีแนวโน้มลดลง

รายงานสถานการณ์น้ำลุ่มน้ำทะเลสาบสงขลา วันที่ 3 สิงหาคม 2560

1) สภาพภูมิอากาศ

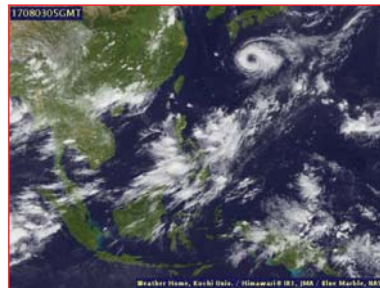
ลักษณะอากาศทั่วไป (ที่มา: กรมอุตุนิยมวิทยา)

พยากรณ์อากาศ 24 ชั่วโมงข้างหน้า ประเทศไทยตอนบนจะมีฝนเพิ่มมากขึ้น และภาคใต้ฝั่งตะวันตกมีฝนตกหนักบางพื้นที่ ขอให้ประชาชนในภาคใต้ระมัดระวังอันตรายจากฝนตกหนักและฝนที่ตกสะสมในระยะ 2-3 วันนี้ สำหรับทะเลอันดามันมีคลื่นสูง 2-3 เมตร ชาวเรือควรเดินเรือด้วยความระมัดระวังและเรือเล็กควรงดออกจากฝั่ง

สภาพอากาศภาคใต้ฝั่งตะวันออก มีเมฆเป็นส่วนมาก กับมีฝนฟ้าคะนอง ร้อยละ 40 ของพื้นที่ ส่วนมากบริเวณจังหวัดชุมพร สุราษฎร์ธานี นครศรีธรรมราช พัทลุง สงขลา ปัตตานี ยะลา และนราธิวาส อุณหภูมิต่ำสุด 22-26 องศาเซลเซียส อุณหภูมิสูงสุด 33-35 องศาเซลเซียส ผลคาดการณ์ปริมาณน้ำฝนล่วงหน้า 1-7 วัน ในช่วงวันที่ 3-6 ส.ค. มีฝนฟ้าคะนองร้อยละ 60-70 ของพื้นที่ และมีฝนตกหนักบางแห่ง ส่วนในช่วงวันที่ 7-8 ส.ค. มีฝนฟ้าคะนองร้อยละ 30-40 ของพื้นที่ ลมตะวันตกเฉียงใต้ ความเร็ว 15 -35 กม./ชม. ทะเลมีคลื่นสูง 1-2 เมตร ห่างฝั่งคลื่นสูงประมาณ 2 เมตร อุณหภูมิต่ำสุด 22-26 องศาเซลเซียส อุณหภูมิสูงสุด 31-35 องศาเซลเซียส



แผนที่อากาศ วันที่ 3 ส.ค. 2560 เวลา 07.00 น.



ภาพถ่ายจากดาวเทียม วันที่ 3 ส.ค. 2560

2) สถานการณ์ฝน

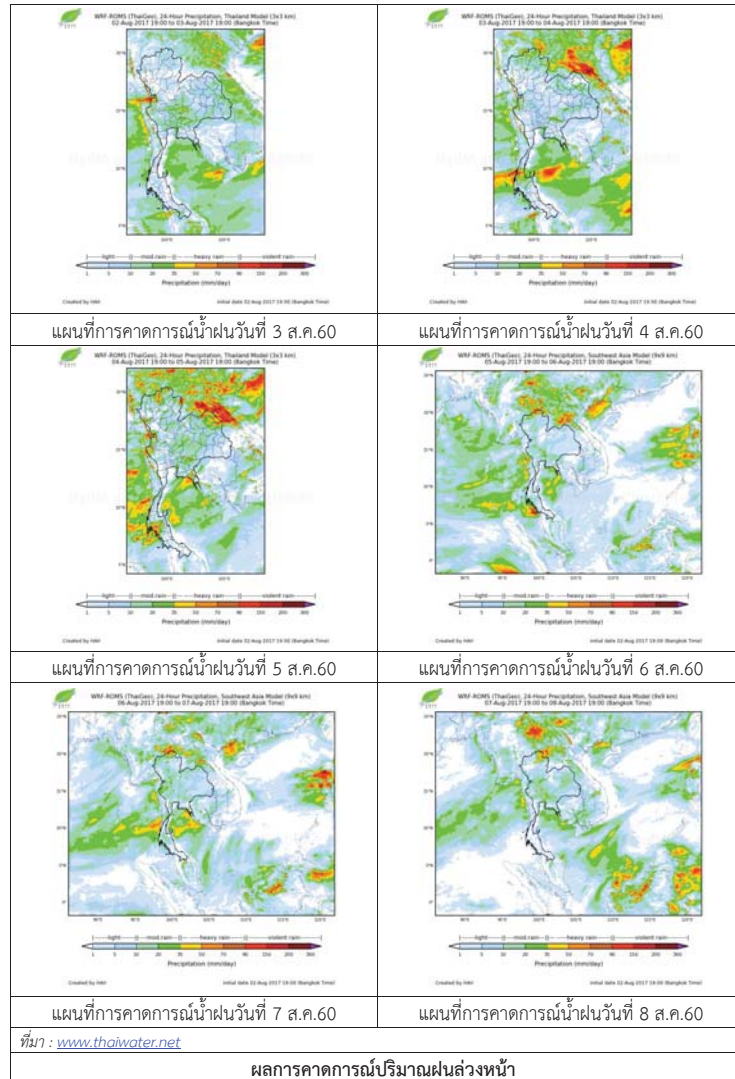
จากข้อมูลสถานการณ์ฝนในพื้นที่ลุ่มน้ำทะเลสาบสงขลาของวันที่ 3 สิงหาคม 2560 จากกรมทรัพยากรน้ำ กรมอุตุนิยมวิทยา กรมชลประทาน และสถาบันสารสนเทศทรัพยากรน้ำและการเกษตร (องค์การมหาชน) พบว่า มีฝนตกในบางพื้นที่ บริเวณอำเภอภูกองหรา และอำเภอศรีบรรพต จังหวัดพัทลุง บริเวณอำเภอสะเดา และอำเภอหาดใหญ่ จังหวัดสงขลา ปริมาณฝน “ฝ” – 6.2 มิลลิเมตร

ข้อมูลสถานการณ์ฝนในพื้นที่ลุ่มน้ำทะเลสาบสงขลา ณ วันที่ 3 สิงหาคม 2560 เวลา 07.00 น.

ลำดับ	สถานี	ปริมาณฝน (มม.)
1	อ.กงหรา จ.พัทลุง	6.2
2	อ.ศรีบรรพต จ.พัทลุง	2.0
3	บ้านทุ่งปราบ อ.สะเดา จ.สงขลา	0.9
4	ต.คลองหอยโข่ง อ.หาดใหญ่ จ.สงขลา	“ฝ”

หมายเหตุ “ฝ” คือ ฝนวัดปริมาณไม่ได้ (ต่ำกว่า 0.1 มิลลิเมตร)

สถานการณ์น้ำฝน



3) ข้อมูลปริมาณน้ำในลำน้ำ

ลุ่มน้ำทะเลสาบสงขลา ปัจจุบันสถานการณ์น้ำในลำน้ำโดยทั่วไปยังคงอยู่ในภาวะปกติ (ระดับน้ำต่ำกว่าระดับตลิ่งต่ำสุด) ระดับน้ำในลำน้ำส่วนใหญ่มีแนวโน้มลดลง

สถานการณ์น้ำท่า (30 ก.ค. - 3 ส.ค. 2560 ที่มา : กรมชลประทาน)

สถานี	แม่น้ำ	อำเภอ	จังหวัด	ระดับตลิ่ง	อาทิตย์	จันทร์	อังคาร	พุธ	พฤหัสบดี
				ปริมาณน้ำ (ลบ.ม./ว.)	30 ก.ค.	31 ก.ค.	1 ส.ค.	2 ส.ค.	3 ส.ค.
X.170	คลองลำ	ศรีนครินทร์	พัทลุง	25.20	20.16	20.29	20.19	20.21	20.18
				580.00	3.00	5.78	3.60	4.02	3.40
X.265	คลองน่วย	เมือง	พัทลุง	8.00	6.48	6.45	7.13	7.46	7.51
				7.00	*	*	*	*	*
X.174	คลองหะ	หาดใหญ่	สงขลา	8.88	4.50	4.50	4.50	4.50	4.49
				388.00	0.70	0.70	0.70	0.70	0.65
X.173A	คลองอยู่ตะเภา	สะเดา	สงขลา	15.90	10.47	10.49	10.52	10.59	10.51
				258.00	9.10	9.30	9.62	10.39	9.51
X.90	คลองอยู่ตะเภา	คลองหอยโข่ง	สงขลา	8.00	2.76	2.89	2.90	3.01	2.73
				580.00	26.40	31.60	32.00	36.40	25.20
X.44	คลองอยู่ตะเภา	หาดใหญ่	สงขลา	7.40	0.05	0.03	0.04	0.08	0.17
				582.00	4.50	4.30	4.40	4.80	5.70

หมายเหตุ * หมายถึง ไม่มีข้อมูล

ข้อมูลระดับน้ำจากระบบตรวจวัดสภาพทางไกลอัตโนมัติลุ่มน้ำทะเลสาบสงขลา กรมทรัพยากรน้ำประจำวัน 3 สิงหาคม 2560

ข้อมูลระดับน้ำ (1 - 3 ส.ค. 2560 ที่มา : กรมทรัพยากรน้ำ)

สถานี	ตำบล	อำเภอ	จังหวัด	ระดับตลิ่ง (ต่ำสุด)	อังคาร	พุธ	พฤหัสบดี	แนวโน้ม
					1 ส.ค.	2 ส.ค.	3 ส.ค.	(เพิ่ม/ลด)
คลองอยู่ตะเภาล่าง	หาดใหญ่	หาดใหญ่	สงขลา	8.93	0.18	0.22	0.23	เพิ่มขึ้น
คลองรัตภูมิ	กำแพงเพชร	รัตภูมิ	สงขลา	22.62	13.64	14.05	13.24	ลดลง
คลองตะโหมด(ท่าเขียด)	แม่ขี	ตะโหมด	พัทลุง	27.94	21.54	21.56	21.56	ทรงตัว
คลองนาท่อม	ร่มเมือง	เมือง	พัทลุง	28.85	20.27	20.29	20.26	ลดลง
คลองท่าแนะ	เขาย่า	ศรีบรรพต	พัทลุง	37.56	34.16	34.46	34.16	ลดลง

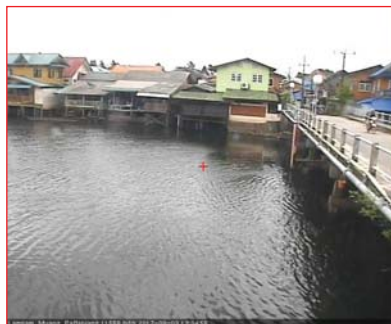
ปริมาณน้ำในลำน้ำของคลองต่างๆ ในพื้นที่ลุ่มน้ำทะเลสาบสงขลา วันที่ 3 สิงหาคม 2560



สถานีคลองคูตะภาคอนล่าง - ต.หาดใหญ่ อ.หาดใหญ่ จ.สงขลา
(ลุ่มน้ำทะเลสาบสงขลา)



สถานีคลองตะโหมด (ท่าเขียด) - ต.แม่ขรี อ.ตะโหมด จ.พัทลุง
(ลุ่มน้ำทะเลสาบสงขลา)



สถานีลำปำ - ต.ลำปำ อ.เมือง จ.พัทลุง
(ลุ่มน้ำทะเลสาบสงขลา)

4) สรุป

สถานการณ์น้ำในลุ่มน้ำทะเลสาบสงขลาประจำวันที่ 3 สิงหาคม 2560 อยู่ในภาวะปกติ และระดับน้ำในลำน้ำส่วนใหญ่มีแนวโน้มลดลง

รายงานระดับน้ำจากกล้อง CCTV





รายงานระดับน้ำจากกล้อง CCTV

ณ. วันที่ 1 สิงหาคม พ.ศ. 2560

เวลา 08.30 น.



สรุปสถานการณ์น้ำในลำน้ำสายหลัก

- สะพานพระแม่ย่า - อ.เมือง จ.สุโขทัย (ลุ่มน้ำยม) สถานการณ์น้ำปกติ
- สะพานท่าเสา อ.เมือง จ.อุตรดิตถ์ (ลุ่มน้ำน่าน) สถานการณ์น้ำปกติ
- เทศบาล ต.นาแก - อ.นาแก จ.นครพนม (ห้วยน้ำก่ำ/โขงอีสาน) สถานการณ์น้ำปกติ
- บ้านเหล่านกขุม - อ.เมือง จ.ขอนแก่น (ลุ่มน้ำชี) สถานการณ์น้ำปกติ
- สตึก - อ.สตึก จ.บุรีรัมย์ (ลุ่มน้ำมูล) สถานการณ์น้ำปกติ
- เสนา อ.เสนา จ.พระนครศรีอยุธยา (ลุ่มน้ำเจ้าพระยา) สถานการณ์น้ำปกติ
- วัดพระรูป - อ.เมือง จ.สุพรรณบุรี (ลุ่มน้ำท่าจีน) สถานการณ์น้ำปกติ
- เทศบาลเมืองเพชรบุรี - อ.เมือง จ.เพชรบุรี (ลุ่มน้ำเพชรบุรี) สถานการณ์น้ำปกติ
- สถานีอุตตะกานกลาง - อ.หาดใหญ่ จ.สงขลา (ลุ่มน้ำทะเลสาบสงขลา) สถานการณ์น้ำปกติ

ร.ร.เชียงใหม่คริสเตียน - อ.เมือง จ.เชียงใหม่ (ลุ่มน้ำปิง)



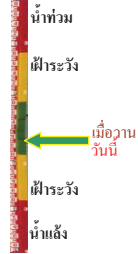
ระดับน้ำปัจจุบันต่ำกว่าสถาป ม.รทก.
ระดับตลิ่งต่ำสุด 307.65 ม.รทก.
ระดับท้องน้ำ 299.35 ม.รทก.

บ้านหาดเสลา - อ.เก้าเลี้ยว จ.นครสวรรค์ (ลุ่มน้ำปิง)



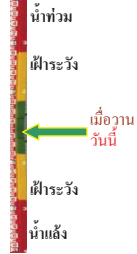
ระดับน้ำปัจจุบัน 28.82 ม.รทก.
ระดับตลิ่งต่ำสุด 32.53 ม.รทก.
ระดับท้องน้ำ 24.97 ม.รทก.

สะพานมหาโพธิ์ - อ.เมือง จ.แพร่ (ลุ่มน้ำยม)



ระดับน้ำปัจจุบัน 148.90 ม.รทก.
ระดับตลิ่งต่ำสุด 152.33 ม.รทก.
ระดับท้องน้ำ 141.18 ม.รทก.

สะพานศรีสนาลัย - อ.ศรีสนาลัย จ.สุโขทัย (ลุ่มน้ำยม)



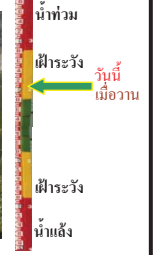
ระดับน้ำปัจจุบัน 64.65 ม.รทก.
ระดับตลิ่งต่ำสุด 71.78 ม.รทก.
ระดับท้องน้ำ 58.48 ม.รทก.

สะพานพระแม่ย่า - อ.เมือง จ.สุโขทัย (ลุ่มน้ำยม)



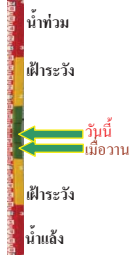
ระดับน้ำปัจจุบัน 48.20 ม.รทก.
ระดับตลิ่งต่ำสุด 48.59 ม.รทก.
ระดับท้องน้ำ 41.13 ม.รทก.

สะพานบ้านโพทะเล - อ.โพทะเล จ.พิจิตร (ลุ่มน้ำยม)



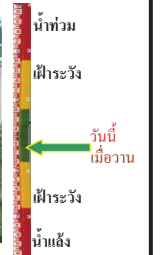
ระดับน้ำปัจจุบัน 29.40 ม.รทก.
ระดับตลิ่งต่ำสุด 31.63 ม.รทก.
ระดับท้องน้ำ 20.59 ม.รทก.

สะพานท่าเสา - อ.เมือง จ.อุตรดิตถ์ (ลุ่มน้ำน่าน)



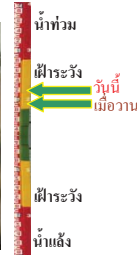
ระดับน้ำปัจจุบัน 53.45 ม.รทก.
ระดับตลิ่งต่ำสุด 56.91 ม.รทก.
ระดับท้องน้ำ 47.80 ม.รทก.

สะพานสุพรรณกัลยา - อ.เมือง จ.พิษณุโลก (ลุ่มน้ำน่าน)



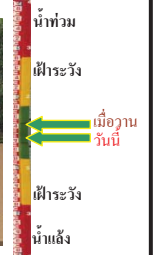
ระดับน้ำปัจจุบัน 38.30 ม.รทก.
ระดับตลิ่งต่ำสุด 44.52 ม.รทก.
ระดับท้องน้ำ 32.51 ม.รทก.

สถานีห้วยหลวง - อ.เมือง จ.อุตรธานี (ลุ่มน้ำโขง)



ระดับน้ำปัจจุบัน 171.30 ม.รทก.
ระดับตลิ่งต่ำสุด 169.93 ม.รทก.
ระดับท้องน้ำ 166.69 ม.รทก.

สถานีแม่น้ำเลข - อ.เมือง จ.เลย (ลุ่มน้ำโขง)

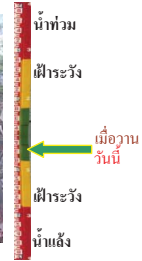


ระดับน้ำปัจจุบัน 234.50 ม.รทก.
ระดับตลิ่งต่ำสุด - ม.รทก.
ระดับท้องน้ำ - ม.รทก.

สถานีหัวฝาย - อ.แม่สาย จ.เชียงราย
(แม่สาย/โขง)



ระดับน้ำปัจจุบัน	394.87	ม.รทก.
ระดับตลิ่งต่ำสุด	-	ม.รทก.
ระดับท้องน้ำ	394.87	ม.รทก.



สง.ส่วนอุทกหนองคาย - อ.เมือง จ.หนองคาย
(ลุ่มน้ำโขง)



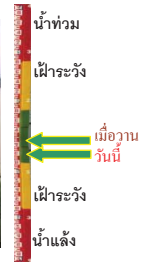
ระดับน้ำปัจจุบันต่ำกว่าสถาฟ		
ระดับตลิ่งต่ำสุด	166.65	ม.รทก.
ระดับท้องน้ำ	149.20	ม.รทก.



นครพนม - อ.เมือง จ.นครพนม
(ลุ่มน้ำโขง)



ระดับน้ำปัจจุบัน	142.73	ม.รทก.
ระดับตลิ่งต่ำสุด	-	ม.รทก.
ระดับท้องน้ำ	-	ม.รทก.



วัดทุ่งธาตุ - อ.โพนพิสัย จ.หนองคาย
(ห้วยหลวง/โขงอีสาน)



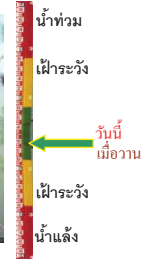
ระดับน้ำปัจจุบัน	154.50	ม.รทก.
ระดับตลิ่งต่ำสุด	159.43	ม.รทก.
ระดับท้องน้ำ	147.95	ม.รทก.



บ้านท่าสะอาด - อ.เซกา จ.บึงกาฬ
(แม่น้ำสงคราม/ลุ่มน้ำโขง)



ระดับน้ำปัจจุบัน	147.00	ม.รทก.
ระดับตลิ่งต่ำสุด	144.92	ม.รทก.
ระดับท้องน้ำ	134.18	ม.รทก.



บ้านศาลปากน้ำ - อ.ท่าอุเทน จ.นครพนม
(แม่น้ำสงคราม/ลุ่มน้ำโขงอีสาน)



ระดับน้ำปัจจุบันต่ำกว่าสถาฟ		
ระดับตลิ่งต่ำสุด	142.11	ม.รทก.
ระดับท้องน้ำ	131.25	ม.รทก.



เทศบาล ต.นาแก - อ.นาแก จ.นครพนม
(ห้วยน้ำก่ำ/โขงอีสาน)



ระดับน้ำปัจจุบัน	143.93	ม.รทก.
ระดับตลิ่งต่ำสุด	144.35	ม.รทก.
ระดับท้องน้ำ	138.09	ม.รทก.



ร.ร.เทศบาล 4 - อ.เมือง จ.นครราชสีมา
(ลำตะคอง/มูล)



ระดับน้ำปัจจุบัน	176.60	ม.รทก.
ระดับตลิ่งต่ำสุด	178.00	ม.รทก.
ระดับท้องน้ำ	-	ม.รทก.



สติก - อ.สตึก จ.บุรีรัมย์
(ลุ่มน้ำมูล)



ระดับน้ำปัจจุบัน	129.90	ม.รทก.
ระดับตลิ่งต่ำสุด	128.76	ม.รทก.
ระดับท้องน้ำ	121.50	ม.รทก.



เชิงสะพานสิงห์บุรี - อ.เมือง จ.สิงห์บุรี
(ลุ่มน้ำเจ้าพระยา)



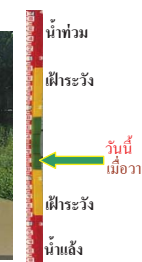
ระดับน้ำปัจจุบัน	9.90	ม.รทก.
ระดับตลิ่งต่ำสุด	11.50	ม.รทก.
ระดับท้องน้ำ	-2.14	ม.รทก.



บ้านยางมณี - อ.โพธิ์ทอง จ.อ่างทอง
(ลุ่มน้ำเจ้าพระยา)



ระดับน้ำปัจจุบันต่ำกว่าสถาฟ		ม.รทก.
ระดับตลิ่งต่ำสุด	-	ม.รทก.
ระดับท้องน้ำ	-	ม.รทก.



บ้านบางปี - อ.เมือง จ.ลพบุรี
(ลุ่มน้ำเจ้าพระยา)



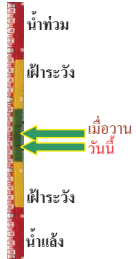
ระดับน้ำปัจจุบันต่ำกว่าสถาฟ		ม.รทก.
ระดับตลิ่งต่ำสุด	-	ม.รทก.
ระดับท้องน้ำ	-	ม.รทก.



บ้านป้อม - อ.พระนครศรีอยุธยา
จ.พระนครศรีอยุธยา (ลุ่มน้ำเจ้าพระยา)



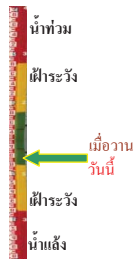
ระดับน้ำปัจจุบัน 3.10 ม.รทก.
ระดับตลิ่งต่ำสุด - ม.รทก.
ระดับท้องน้ำ - ม.รทก.



สะพานพุทธ - เขตธนบุรี จ.กรุงเทพฯ
(ลุ่มน้ำเจ้าพระยา)



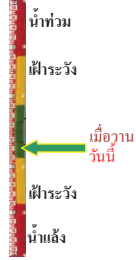
ระดับน้ำปัจจุบันสภาพชั่วคราว 2.90 ม.รทก.
ระดับตลิ่งต่ำสุด 2.90 ม.รทก.
ระดับท้องน้ำ -15.24 ม.รทก.



เสนา - อ.เสนา จ.พระนครศรีอยุธยา
(ลุ่มน้ำเจ้าพระยา)



ระดับน้ำปัจจุบัน 3.40 ม.รทก.
ระดับตลิ่งต่ำสุด - ม.รทก.
ระดับท้องน้ำ - ม.รทก.



สะพานข้ามแม่น้ำท่าจีน 3 - อ.เมือง
จ.สมุทรสาคร (ลุ่มน้ำท่าจีน)



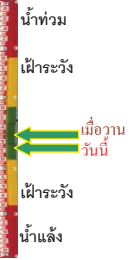
ระดับน้ำปัจจุบัน -1.04 ม.รทก.
ระดับตลิ่งต่ำสุด 1.37 ม.รทก.
ระดับท้องน้ำ -6.73 ม.รทก.



สะพานหลวงพ่อบึง - อ.นครไชยศรี
จ.นครปฐม (ลุ่มน้ำท่าจีน)



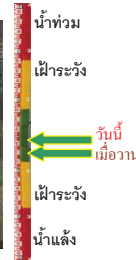
ระดับน้ำปัจจุบัน 1.11 ม.รทก.
ระดับตลิ่งต่ำสุด 2.97 ม.รทก.
ระดับท้องน้ำ -4.69 ม.รทก.



สะพานข้ามแม่น้ำท่าจีน ทางหลวง346
อ.บางเลน จ.นครปฐม (ลุ่มน้ำท่าจีน)



ระดับน้ำปัจจุบัน -0.34 ม.รทก.
ระดับตลิ่งต่ำสุด 0.89 ม.รทก.
ระดับท้องน้ำ -5.94 ม.รทก.



สะพานวัดพระรูป อ.เมือง จ.สุพรรณบุรี
(ลุ่มน้ำท่าจีน)



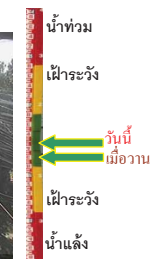
ระดับน้ำปัจจุบัน 2.00 ม.รทก.
ระดับตลิ่งต่ำสุด 3.32 ม.รทก.
ระดับท้องน้ำ -0.56 ม.รทก.



สะพานข้ามแม่น้ำท่าจีน ทางหลวง3365
อ.สามชุก จ.สุพรรณบุรี (ลุ่มน้ำท่าจีน)



ระดับน้ำปัจจุบัน 4.36 ม.รทก.
ระดับตลิ่งต่ำสุด 5.70 ม.รทก.
ระดับท้องน้ำ 0.46 ม.รทก.



ร.ร.อนุบาลบางสะพาน - อ.บางสะพาน จ.ประจวบคีรีขันธ์
(คลองบางสะพาน/ชายฝั่งทะเลตะวันตก)



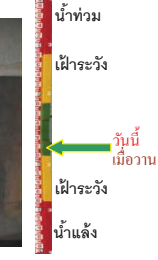
ระดับน้ำปัจจุบัน 0.50 ม.รทก.
ระดับตลิ่งต่ำสุด 4.16 ม.รทก.
ระดับท้องน้ำ -0.14 ม.รทก.



สก.สุราษฎร์ธานี - อ.เมือง จ.สุราษฎร์ธานี
(ลุ่มน้ำตาปี)



ระดับน้ำปัจจุบันอยู่ต่ำกว่าสภาพ
ระดับตลิ่งต่ำสุด 2.60 ม.รทก.
ระดับท้องน้ำ -8.58 ม.รทก.



สถานีอุตตะภาคตอนล่าง - อ.หาดใหญ่ จ.สงขลา
(ลุ่มน้ำทะเลสาบสงขลา)



ระดับน้ำปัจจุบัน 0.15 ม.รทก.
ระดับตลิ่งต่ำสุด 8.93 ม.รทก.
ระดับท้องน้ำ -1.93 ม.รทก.



สถานีคลองตะโหมด - อ.ตะโหมด จ.พัทลุง
(ลุ่มน้ำทะเลสาบสงขลา)



ระดับน้ำปัจจุบัน 21.50 ม.รทก.
ระดับตลิ่งต่ำสุด 27.94 ม.รทก.
ระดับท้องน้ำ 20.52 ม.รทก.





จังหวัด	สถานที่ตั้งกล้อง	แม่น้ำ/ลุ่มน้ำ	วิกฤติ	วิกฤติ	ระดับน้ำ (ม.รทก.) พ.ศ.2560			สถานการณ์
			น้ำแล้ง	น้ำท่วม	27 ก.ค.	31 ก.ค.	1 ส.ค.	
			ระดับน้อยกว่า	ระดับมากกว่า				
จ.เชียงใหม่	ร.ร.เชียงใหม่คริสเตียน อ.เมือง	ปิง	-	-	302.70	302.70	302.70	น้ำปกติ
จ.นครสวรรค์	บ้านหาดเสลา อ.แก่งเลี้ยว	ปิง	-	-	28.57	28.97	28.82	น้ำปกติ
จ.แพร่	สะพานมหาโพธิ์ อ.เมือง	ยม	143.87	151.33	148.90	148.90	148.90	น้ำปกติ
จ.สุโขทัย	สะพานศรีสังขาลัย อ.ศรีสังขาลัย	ยม	60.14	71.78	66.75	64.65	64.65	น้ำปกติ
จ.สุโขทัย	สะพานพระแม่ย่า อ.เมือง	ยม	42.48	48.59	49.50	48.80	48.20	น้ำปกติ
จ.พัทลุง	สะพานโพทะเล อ.โพทะเล	ยม	22.58	30.63	29.00	29.40	29.40	เฝ้าระวังน้ำท่วม
จ.อุดรธานี	สะพานท่าเสา อ.เมือง	น่าน	49.22	56.91	54.10	53.40	53.45	น้ำปกติ
จ.น่าน	สะพานนครน่านพัฒนา อ.เมือง	น่าน	192.17	197.73	194.95	193.85	193.60	น้ำปกติ
จ.พิษณุโลก	สะพานสุพรรณภูมิ อ.เมือง	น่าน	33.98	44.52	38.50	38.50	38.50	น้ำปกติ
จ.เชียงราย	สถานีห้วยฝ้าย อ.แม่สาย	แม่สาย/โขง	395.79	396.50	394.97	394.87	394.87	น้ำปกติ
จ.หนองคาย	สนง.ส่วนอุทกหนองคาย อ.เมือง	โขง	157.85	166.70	N/A	N/A	N/A	น้ำปกติ
จ.นครพนม	นครพนม อ.เมือง	โขง	135.21	144.28	141.78	142.73	142.73	น้ำปกติ
จ.นครพนม	เทศบาล ต.นาแก อ.นาแก	ห้วยน้ำก่ำ/โขงฮีสาน	139.05	142.42	143.93	143.93	143.93	น้ำปกติ
จ.บุรีรัมย์	สตึก อ.สตึก	มูล	123.13	128.76	N/A	129.60	129.90	น้ำปกติ
จ.สิงห์บุรี	เชิงสะพานสิงห์บุรี อ.เมือง	เจ้าพระยา	3.45	11.50	9.40	9.85	9.90	น้ำปกติ
จ.อ่างทอง	บ้านยางมณี อ.โพธิ์ทอง	เจ้าพระยา	-	9.11	N/A	N/A	N/A	น้ำปกติ
จ.ลพบุรี	บ้านบางปี อ.เมือง	เจ้าพระยา	-	10.75	N/A	N/A	N/A	น้ำปกติ
จ.พระนครศรีอยุธยา	บ้านป้อม อ.พระนครศรีอยุธยา	เจ้าพระยา	-	-	3.00	3.50	3.10	น้ำปกติ
จ.กรุงเทพฯ	สะพานพุทธ เขตธนบุรี	เจ้าพระยา	-	1.70	N/A	N/A	N/A	น้ำปกติ
จ.พระนครศรีอยุธยา	อ.เสนา	น้อย/เจ้าพระยา	2.00	5.00	N/A	N/A	N/A	น้ำปกติ
จ.อุทัยธานี	อุทัยธานีใหม่ อ.เมือง	เจ้าพระยา	-	-	16.80	16.80	16.70	น้ำปกติ
จ.สมุทรสาคร	สะพานข้ามแม่น้ำท่าจีน3 อ.เมือง	ท่าจีน	-5.11	0.57	-0.69	-0.74	-1.04	น้ำปกติ
จ.นครพนม	สะพานหลวงพ่อบึง อ.นครไชยศรี	ท่าจีน	-3.16	2.21	1.21	1.21	1.11	น้ำปกติ
จ.นครปฐม	สะพานข้ามแม่น้ำท่าจีน ทางหลวง346 อ.บางเลน	ท่าจีน	-4.57	0.21	-0.24	-0.24	-0.34	น้ำปกติ
จ.สุพรรณบุรี	สะพานวัดพระรูป อ.เมือง	ท่าจีน	-1.26	2.75	2.90	2.25	2.00	น้ำปกติ
จ.สุพรรณบุรี	สะพานข้ามแม่น้ำท่าจีน อ.สามชุก	ท่าจีน	1.55	5.18	4.46	4.21	4.36	น้ำปกติ
จ.จันทบุรี	ตรงข้ามวัดจันทนาราม อ.เมือง	จันทบุรี/อ่าวไทย	0.20	3.73	N/A	N/A	N/A	น้ำปกติ
จ.เพชรบุรี	เทศบาลเมืองเพชรบุรี อ.เมือง	เพชรบุรี	-	3.18	N/A	N/A	N/A	น้ำปกติ
จ.ประจวบคีรีขันธ์	ร.ร.อนุบาลบางสะพาน อ.บางสะพาน	คลองบางสะพาน/ชายฝั่งทะเลตะวันตก	-	3.30	2.80	0.70	0.50	น้ำปกติ
จ.สุราษฎร์ธานี	สภ.จ.สุราษฎร์ธานี อ.เมือง	ตาปี	-	2.28	N/A	N/A	N/A	น้ำปกติ
จ.สงขลา	สถานีคลองคูเต่ากลาง อ.หาดใหญ่	ทะเลสาบสงขลา	-	-	0.10	0.15	0.15	น้ำปกติ
จ.พัทลุง	สถานีคลองตะโหมด อ.ตะโหมด	ทะเลสาบสงขลา	-	-	21.55	21.50	21.50	น้ำปกติ
จ.พัทลุง	สถานีลำปำ อ.เมือง	ทะเลสาบสงขลา	-	-	-1.80	-1.90	-1.90	น้ำปกติ

*N/A คือ อ่านค่าระดับจากไม้วัดระดับ (Staff) ไม่ได้ / ไม้วัดระดับ (Staff) ชำรุด

**ม.รทก. คือ เมตรเทียบกับระดับน้ำทะเลปานกลาง

** ระดับน้ำทะเลปานกลาง (Mean Sea Level) หรือ ร.ท.ก. เป็นค่าการวัด ระดับน้ำทะเลขึ้นสูงสุด (High Tide : HT) และลงต่ำสุด (Low Tide : LT) ของแต่ละวัน ในช่วงระยะเวลาที่กำหนด แล้วนำมาเฉลี่ยเป็นระดับน้ำทะเลปานกลาง สำหรับระยะเวลาที่ทำการวัดโดยทั่วไปจะวัดครั้งเป็นเวลา ๑๘.๖ ปี ตามวัฏจักรของน้ำ ระดับน้ำทะเลปานกลางของแต่ละบริเวณทั่วโลกอาจมีความสูงไม่เท่ากัน

ในประเทศไทยใช้เวลาในการวัด ๕ ปี โดยเลือกที่ตำบลเกาะหลัก จังหวัดประจวบคีรีขันธ์ เป็นที่วัด แล้วนำมาหาค่าเฉลี่ย เพื่อใช้เป็นค่าระดับน้ำทะเลปานกลาง ให้มีค่า ๐.๐๐๐ เมตร ทำการถ่ายโยงมาทั้งหมด BM-A (ซึ่งถือว่าเป็นหมุดหลักฐานหมุดแรกของประเทศไทย) ซึ่งมีค่าระดับน้ำทะเลปานกลาง ๑.๔๔๗๗ เมตร

<http://mekhala.dwr.go.th>