



รายงานการเฝ้าระวังติดตามสถานการณ์น้ำ ๒๔ ชั่วโมง

ศูนย์ป้องกันวิกฤติน้ำ กรมทรัพยากรน้ำ กระทรวงทรัพยากรธรรมชาติและสิ่งแวดล้อม
โทรศัพท์ ๐ ๒๒๘๘ ๖๖๓๑ โทรสาร ๐ ๒๒๘๘ ๖๖๒๙ <http://www.dwr.go.th>

รายงานฉบับที่ ๑๑๔๘/๒๕๖๐

เวลา ๑๕.๐๐น.

วันที่ ๔ สิงหาคม ๒๕๖๐

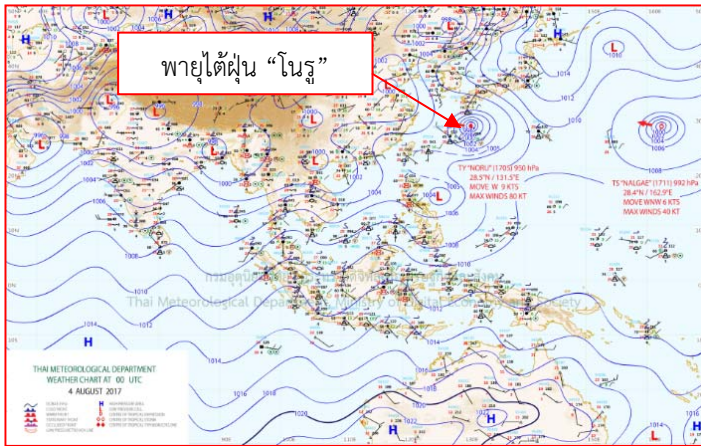
เรื่อง รายงานการเฝ้าระวังติดตามสถานการณ์น้ำ ๒๔ ชั่วโมง

เรียน รมว.ทส. เลขานุการ รมว.ทส.ปท.ทส. รอง ปท.ทส. อทท. รอง อทท. และหน่วยงานที่เกี่ยวข้อง

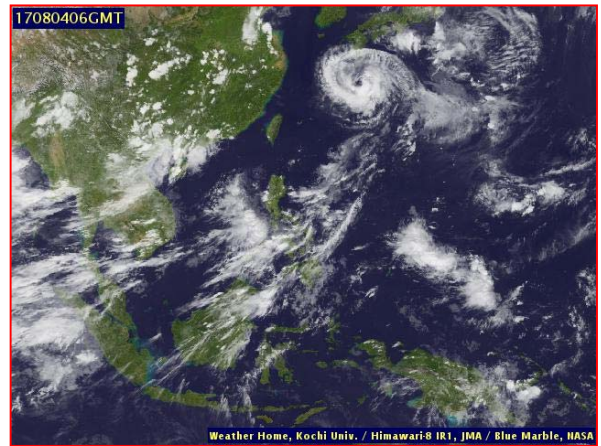
กรมทรัพยากรน้ำขอรายงานการเฝ้าระวังและติดตามสถานการณ์น้ำ ประจำวันที่ ๔ สิงหาคม ๒๕๖๐ ดังนี้

๑. สภาวะอากาศ ณ เวลา ๑๒.๐๐ น. (ที่มา: กรมอุตุนิยมวิทยา)

พยากรณ์อากาศ ๒๔ ชั่วโมงข้างหน้า ประเทศไทยตอนบนจะมีฝนเพิ่มขึ้น และมีฝนตกหนักบางพื้นที่ในบริเวณภาคตะวันออกเฉียงเหนือตอนบน ภาคตะวันออก และภาคใต้ฝั่งตะวันตก ขอให้ประชาชนในพื้นที่เสี่ยงภัยระมัดระวังอันตรายจากฝนตกหนักและฝนที่ตกสะสมไว้ด้วย สำหรับทะเลอันดามันมีคลื่นสูง ๒-๓ เมตร ชาวเรือควรเดินเรือด้วยความระมัดระวังและเรือเล็กควรงดออกจากฝั่ง

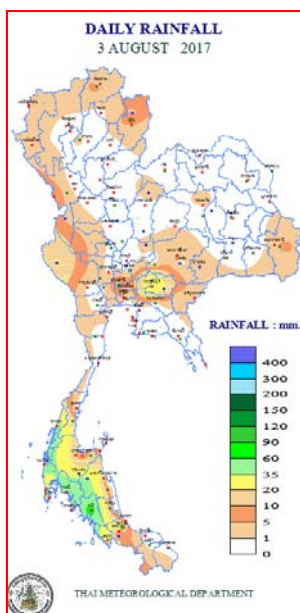


แผนที่อากาศ วันที่ ๔ ส.ค. ๒๕๖๐ เวลา ๐๗.๐๐ น.



ภาพถ่ายจากดาวเทียม วันที่ ๔ ส.ค. ๒๕๖๐ เวลา ๑๓.๐๐ น.

๒. ปริมาณฝนสะสม ณ เวลา ๐๗.๐๐น. (เมื่อวาน) - ๐๗.๐๐ น.(วันนี้) (ที่มา: กรมอุตุนิยมวิทยา)

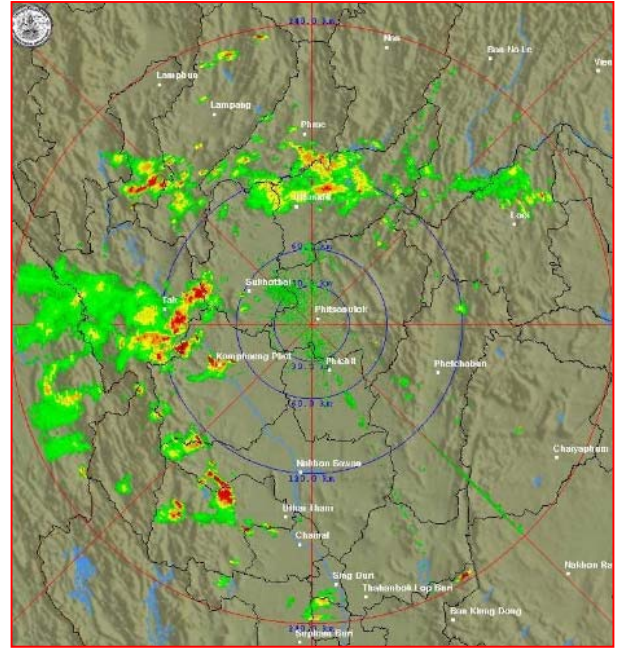


จุดตรวจวัด	ปริมาณฝน (มม.)
จ.ตรัง	๗๓.๕
จ.กระบี่	๕๔.๖
จ.ระนอง	๔๕.๕
จ.พังงา (ตะกั่วป่า)	๔๔.๓
จ.นครศรีธรรมราช (ฉวาง)	๓๙.๒
จ.ปราจีนบุรี	๓๗.๗
จ.สตูล	๓๑.๑
จ.นครนายก	๒๗.๘

๓.เรดาร์ตรวจอากาศ ณ วันที่ ๔ สิงหาคม ๒๕๖๐ (ที่มา: กรมอุตุนิยมวิทยา)



สถานีสุวรรณภูมิ เวลา ๑๔.๓๐ น.



สถานีพิษณุโลก เวลา ๑๔.๓๐ น.

จากเรดาร์ตรวจอากาศจะพบว่ามียกุ่มเมฆฝนกระจายบริเวณภาคเหนือ ภาคตะวันออกเฉียงเหนือ ภาคตะวันออก ภาคกลาง และภาคใต้

๔.สถานการณ์น้ำในอ่างเก็บน้ำขนาดใหญ่ ณ วันที่ ๔ สิงหาคม ๒๕๖๐ (ที่มา: กรมชลประทาน)

สภาพน้ำในอ่างเก็บน้ำขนาดใหญ่ ปริมาณน้ำในอ่างฯ ๔๔,๖๖๕ ล้านลบ.ม. คิดเป็นร้อยละ ๖๓ (ปริมาณน้ำใช้การได้ ๒๑,๑๓๘ ล้านลบ.ม. คิดเป็นร้อยละ ๔๕) ปริมาณน้ำในอ่างฯ เทียบกับปี ๒๕๕๙ (๓๒,๖๕๗ ล้านลบ.ม. คิดเป็นร้อยละ ๔๖) มากกว่าปี ๒๕๕๙ จำนวน ๑๒,๐๐๗ ล้านลบ.ม. ปริมาณน้ำไหลลงอ่างฯ จำนวน ๒๘๐.๘๐ ล้านลบ.ม.ปริมาณน้ำระบาย จำนวน ๑๖๓.๔๔ ล้านลบ.ม. สามารถรับน้ำได้อีก ๒๖,๐๙๒ ล้านลบ.ม.

อ่างเก็บน้ำ	ปริมาณน้ำในอ่าง		ปริมาณน้ำใช้การได้		ปริมาณน้ำไหลลงอ่าง		ปริมาณน้ำระบาย		ปริมาณน้ำรับได้อีก (ล้าน ม. ^๓) (ความจุที่ รนส- ปริมาณน้ำ ปัจจุบัน)
	ปริมาณ (ล้าน ม. ^๓)	% น้ำเก็บกัก	ปริมาณ (ล้าน ม. ^๓)	% น้ำใช้การ	วันนี้ (ล้าน ม. ^๓)	เมื่อวาน (ล้าน ม. ^๓)	วันนี้ (ล้าน ม. ^๓)	เมื่อวาน (ล้าน ม. ^๓)	
๑.ภูมิพล	๖,๕๓๐	๔๙	๒,๗๓๐	๒๘	๑๙.๒๑	๑๙.๑๒	๓.๐๐	๑.๕๐	๖,๙๓๒
๒.สิริกิติ์	๕,๕๘๒	๕๙	๒,๗๓๒	๔๑	๒๑.๖๕	๒๕.๑๒	๕.๐๕	๒.๕๖	๕,๐๕๘
๓.จุฬารัตน์	๙๔	๕๗	๕๗	๔๕	๐.๕๗	๐.๔๑	๐.๕๓	๐.๕๓	๑๑๓
๔.อุบลรัตน์	๑,๕๗๔	๖๕	๙๙๓	๕๔	๒๘.๑๒	๓๗.๗๙	๑๔.๘๖	๑๕.๗๔	๘๕๗
๕.ลำปาว	๑,๖๖๒	๘๔	๑,๕๖๒	๘๓	๒๐.๒๘	๓๑.๑๓	๓๓.๗๘	๓๖.๕๓	๗๘๘
๖.สิรินธร	๑,๓๔๙	๖๙	๕๑๗	๔๖	๑๑.๕๔	๗.๓๙	๓.๕๒	๑๑.๓๔	๖๑๗
๗.ป่าสักชลสิทธิ์	๓๘๖	๔๐	๓๘๓	๔๐	๓๗.๖๑	๔๓.๕๐	๔๕.๘๖	๔๗.๕๙	๕๗๔
๘.ศรีนครินทร์	๑๓,๑๒๓	๗๔	๒,๘๕๘	๓๘	๒๒.๕๓	๒๖.๔๗	๗.๐๓	๖.๙๘	๕,๗๒๗
๙.วชิราลงกรณ	๕,๓๘๔	๖๑	๒,๓๗๒	๔๑	๓๖.๕๙	๔๗.๙๑	๗.๐๖	๗.๐๐	๕,๖๑๖
๑๐.ขุนด่านปราการชล	๑๐๕	๔๗	๑๐๐	๔๖	๒.๐๖	๑.๙๒	๐.๘๕	๐.๘๕	๑๒๑
๑๑.รัชชประภา	๔,๐๙๔	๗๓	๒,๗๔๓	๖๔	๔๐.๔๓	๓๗.๑๐	๑.๔๗	๗.๒๐	๒,๕๒๖
๑๒.บางกลาง	๘๔๓	๕๘	๕๖๖	๔๘	๑.๙๑	๒.๗๖	๔.๕๘	๕.๐๔	๘๓๑

๕. สถานการณ์น้ำในประเทศ ณ วันที่ ๓๑ กรกฎาคม - ๔ สิงหาคม ๒๕๖๐ (ที่มา: กรมชลประทาน)

สถานี	แม่น้ำ	อำเภอ	จังหวัด	ระดับตลิ่ง (ม.รทก.)	ระดับน้ำ (ม.รทก.)					แนวโน้ม
					จันทร์	อังคาร	พุธ	พฤหัสบดี	ศุกร์	
					๓๑ ก.ค.	๑ ส.ค.	๒ ส.ค.	๓ ส.ค.	๔ ส.ค.	
P.๑	ปิง	เมือง	เชียงใหม่	๓.๗๐	๑.๕๕	๑.๕๐	๑.๔๓	๑.๔๐	๑.๓๘	ลดลง
W.๑C	วัง	เมือง	ลำปาง	๕.๒๐	๑.๓๓	๑.๒๓	๐.๗๕	๐.๐๔	-๐.๓๗	ลดลง
Y.๑๖	ยม	บางระกำ	พิษณุโลก	๗.๒๘	๗.๗๓	๗.๗๖	๗.๗๗	๗.๗๔	๗.๗๒	ลดลง
N.๗A	น่าน	เมือง	พิจิตร	๑๑.๑๘	๘.๗๓	๘.๔๔	๘.๐๐	๗.๖๑	๗.๑๘	ลดลง
C.๑๓	เจ้าพระยา	สรรพยา	ชัยนาท	๑๖.๓๔	๑๓.๒๕	๑๓.๒๕	๑๓.๑๗	๑๓.๐๒	๑๒.๘๘	ลดลง
M.๖A	มูล	สตึก	บุรีรัมย์	๖.๐๐	๕.๑๙	๕.๔๗	๕.๘๘	๖.๓๗	๖.๗๖	ล้นตลิ่ง
M.๗	มูล	เมือง	อุบลราชธานี	๗.๐๐	๖.๘๖	๗.๐๕	๗.๑๙	๗.๓๒	๗.๔๔	ล้นตลิ่ง
M.๑๙๑	ลำตะคอง	เมือง	นครราชสีมา	๓.๐๐	๐.๙๓	๐.๘๕	๐.๘๕	๐.๘๔	๐.๘๔	ทรงตัว
M.๑๕๙	ลำชี	จอมพระ	สุรินทร์	๘.๒๐	๖.๒๔	๖.๒๓	๖.๑๖	๖.๐๓	๕.๙๔	ลดลง
M.๙๕	ลำเสียวใหญ่	สุวรรณภูมิ	ร้อยเอ็ด	๓.๒๐	๓.๖๒	๓.๗๕	๓.๘๘	๔.๐๐	๔.๐๒	ล้นตลิ่ง
X.๖๔	คลองท่าแซะ	ท่าแซะ	ชุมพร	๑๗.๑๓	๙.๘๔	๙.๕๒	๙.๒๔	๙.๕๐	๘.๖๒	ลดลง
X.๑๔๙	คลองกลาย	นบพิตำ	นครศรีธรรมราช	๓๓.๙๖	๒๙.๐๑	๒๙.๐๘	๒๙.๐๗	๒๙.๐๑	๒๙.๐๒	เพิ่มขึ้น
X.๒๗๔	แม่น้ำโก-ลก	แว้ง	นราธิวาส	๒๔.๑๘	๑๘.๘๐	๑๘.๗๖	๑๘.๗๕	๑๘.๗๐	๑๘.๗๐	ทรงตัว
X.๓๗A	แม่น้ำตาปี	พระแสง	สุราษฎร์ธานี	๑๐.๗๖	๖.๑๖	๖.๔๑	๗.๓๘	๗.๖๗	๗.๔๐	ลดลง

*** ยังไม่ได้รับรายงาน

สถานการณ์น้ำในพื้นที่ลุ่มน้ำโขง ณ วันที่ ๔ สิงหาคม ๒๕๖๐ (ที่มา:MRC: Mekong River Commission)

สถานี	ปริมาณฝน ๒๔ ชม. (มม)	ระดับอ้างอิง (ม.รทก.)	ระดับตลิ่ง (ม.)	ระดับน้ำ (ม.)	ระดับน้ำคาดการณ์ (ม.)			แนวโน้ม
					๕ ส.ค. ๖๐	๖ ส.ค. ๖๐	๗ ส.ค. ๖๐	
อ.เชียงแสน จ.เชียงราย	๐.๐	๓๕๗.๑๑๐	๑๒.๘๐	๓.๗๑	๓.๗๕	๓.๘๖	๓.๘๕	เพิ่มขึ้น
อ.เชียงคาน จ.เลย	๐.๐	๑๙๔.๑๑๘	๑๖.๐๐	๘.๗๓	๘.๖๔	๙.๐๖	๙.๖๘	เพิ่มขึ้น
อ.เมือง จ.หนองคาย	๐.๐	๑๕๓.๖๔๘	๑๒.๒๐	๖.๗๙	๖.๓๓	๖.๔๙	๗.๒๑	เพิ่มขึ้น
อ.เมือง จ.นครพนม	๐.๐	๑๓๐.๙๖๑	๑๒.๐๐	๙.๓๕	๙.๑๙	๙.๐๒	๘.๙๕	ลดลง
อ.เมือง จ.มุกดาหาร	๐.๐	๑๒๔.๒๑๙	๑๒.๕๐	๙.๕๙	๙.๒๘	๙.๐๙	๘.๙๘	ลดลง
อ.โขงเจียม จ.อุบลราชธานี	๒๕.๕	๘๙.๐๓๐	๑๔.๕๐	๑๒.๕๓	๑๒.๑๑	๑๑.๗๒	๑๑.๔๒	ลดลง

๖.สถานการณ์เตือนภัย Early Warning ณ วันที่ ๔ สิงหาคม ๒๕๖๐ (ที่มา: สำนักวิจัย พัฒนาและอุทกวิทยา กรมทรัพยากรน้ำ)

[เวลา ๐๘.๐๐ น. - ๑๕.๐๐ น. (วันนี้)]

การแจ้งเตือน	สถานี	การแจ้งเตือน
เตือนสีแดง (อพยพ)	-	-
เตือนสีเหลือง (เตือนภัย)	บ้านโรงกลาง ต.นบปริง อ.เมืองพังงา จ.พังงา บ้านลิพัง ต.ลิพัง อ.ปะเหลียน จ.ตรัง บ้านโดนปาหนัน ต.ทุ่งนุ้ย อ.ควนกาหลง จ.สตูล	ปริมาณฝนสะสม ๑๒ ชั่วโมง ๑๒๗.๐ มิลลิเมตร ปริมาณฝนสะสม ๑๒ ชั่วโมง ๑๑๗.๐ มิลลิเมตร ปริมาณฝนสะสม ๑๒ ชั่วโมง ๑๒๖.๐ มิลลิเมตร
เตือนสีเขียว (เฝ้าระวัง)	บ้านคลองชะมวง ต.พุดดินนา อ.คลองท่อม จ.กระบี่ บ้านปากแกลง ต.ปะเหลียน อ.ปะเหลียน จ.ตรัง	ปริมาณฝนสะสม ๑๒ ชั่วโมง ๑๐๐.๐ มิลลิเมตร ปริมาณฝนสะสม ๑๒ ชั่วโมง ๙๙.๐ มิลลิเมตร

*ได้รับข้อมูลจากทางSocial Media โดยโปรแกรม Line ศูนย์อุทกภัย ทน.

๗. สถานการณ์ธรณีพิบัติ ณ วันที่ ๔ สิงหาคม ๒๕๖๐ (ที่มา : กรมทรัพยากรธรณี)

ไม่มีสถานการณ์ธรณีพิบัติ

๘. เหตุการณ์วิกฤตน้ำปัจจุบัน ณ วันที่ ๔ สิงหาคม ๒๕๖๐ [เวลา ๐๘.๐๐ น. - ๑๕.๐๐ น. (วันนี้)]

จ.พิจิตร ยังคงมีสถานการณ์น้ำท่วมท่วม ๑๐ อำเภอ วัดระดับน้ำเฉลี่ย ๓๐ - ๔๐ ซม. กระทบชาวบ้านกว่า ๕๐๐ หลัง พื้นที่เกษตรอีกกว่า ๗ หมื่นไร่ คาดคลี่คลายจนกลับเข้าสู่ภาวะปกติได้ภายใน ๓ - ๕ วัน

จ.นครพนม สถานการณ์น้ำท่วมยังหนัก ๔ อำเภอ คือ อ.นาแก, วังยาง, เรณูนคร และ ธาตุพนม พบมวลน้ำจาก จ.สกลนคร ยังไหลบ่ามาต่อเนื่อง หลายหน่วยงานได้ช่วยกันเร่งผลักดันมวลน้ำให้ระบายลงสู่แม่น้ำโขงโดยเร็วที่สุด คาดว่าภายใน ๗ วัน สถานการณ์ของทุกพื้นที่จะคลี่คลายจนกลับเข้าสู่ภาวะปกติ

จ.ร้อยเอ็ด สถานการณ์ยังวิกฤติ หลังต้องรับน้ำจากสกลนคร ภาพสินธุ์ และขอนแก่น พบน้ำท่วมแล้ว ๕ อำเภอ วัดระดับน้ำได้ เฉลี่ย ๔๐ ซม. - ๑.๒๐ ม. ประชาชนกว่า ๖,๐๐๐ ครัวเรือน ได้รับความเดือดร้อน พื้นที่เกษตรอีกกว่า ๒๐๐,๐๐๐ ไร่

จ.พังงา เกิดฝนตกอย่างต่อเนื่องทั่วทั้งจังหวัดพังงาตั้งแต่คืนวันที่ ๑ สิงหาคม ๒๕๖๐ ทำให้น้ำเอ่อล้นตลิ่งคลองตะกั่วป่า เข้าท่วม บ้านเรือน สวน ของประชาชนในพื้นที่ลุ่มต่ำ ในหมู่ ๕ ตำบลโคกเคียน และหมู่ ๑ ตำบลบางไทร อำเภอตะกั่วป่า ส่งผลให้ประชาชนที่อาศัยอยู่ในที่ลุ่ม ได้รับผลกระทบจำนวน ประมาณ ๑๕๙ คน ๕๓ ครัวเรือน

๙. สถานการณ์อุทกภัย ณ วันที่ ๓ สิงหาคม ๒๕๖๐ (ที่มา : กรมป้องกันและบรรเทาสาธารณภัย)

สถานการณ์ฝนตกหนักทำให้มีน้ำไหลหลากท่วมขังในพื้นที่ ๔๔ จังหวัด (นครสวรรค์ ชัยนาท จันทบุรี เพชรบูรณ์ น่าน พระนครศรีอยุธยา อุทัยธานี กำแพงเพชร เชียงราย เชียงใหม่ อ่างทอง ตรานอง ระนอง ชัยภูมิ พิจิตร อุตรดิตถ์ พะเยา นนทบุรี พิษณุโลก สระบุรี เลย อุบลราชธานี ขอนแก่น มหาสารคาม แพร่ แม่ฮ่องสอน ประจวบคีรีขันธ์ ศรีสะเกษ นครราชสีมา ลพบุรี ลำปาง กาฬสินธุ์ บุรีรัมย์ สกลนคร สุโขทัย มุกดาหาร ชุมพร อำนาจเจริญ ร้อยเอ็ด อุดรธานี ยโสธร หนองคาย นครพนม เพชรบูรณ์ สุรินทร์) ๒๕๘ อำเภอ ๑,๑๖๗ ตำบล ๘,๑๙๘ หมู่บ้าน ๔๓ ชุมชน ประชาชนได้รับผลกระทบ ๓๘๕,๘๒๔ ครัวเรือน ๑,๒๑๘,๐๐๓ คน **มีผู้เสียชีวิต ๒๓ ราย** สถานการณ์คลี่คลายแล้ว ๓๔ จังหวัด **ยังคงมีสถานการณ์ ๑๐ จังหวัด** (จ.สกลนคร กาฬสินธุ์ นครพนม ยโสธร อำนาจเจริญ นครราชสีมา ร้อยเอ็ด อุบลราชธานี พระนครศรีอยุธยา หนองคาย) **๑๐๑ อำเภอ ๕๙๕ ตำบล ๔,๘๔๐ หมู่บ้าน ๔๓ ชุมชน** ประชาชนได้รับผลกระทบ **๒๓๕,๙๖๑ ครัวเรือน ๗๒๑,๕๐๐ คน**

๑๐. การคาดหมายลักษณะอากาศ ๗ วันข้างหน้า (ระหว่างวันที่ ๔ - ๑๐ สิงหาคม ๒๕๖๐)

ในช่วงวันที่ ๔-๖ ส.ค. ประเทศไทยมีฝนเพิ่มขึ้นโดยมีฝนตกหนักบางแห่งบริเวณภาคเหนือ ภาคตะวันออกเฉียงเหนือและภาคตะวันออก ส่วนภาคใต้ฝั่งตะวันตกจะมีฝนตกหนักถึงหนักมากบางแห่ง สำหรับบริเวณทะเลอันดามันและอ่าวไทยตอนบน มีคลื่นสูง ๒-๓ เมตร

ส่วนในช่วงวันที่ ๗-๑๐ ส.ค. ประเทศไทยจะมีฝนลดลง ส่วนคลื่นลมบริเวณทะเลอันดามันและอ่าวไทยมีคลื่นสูง ๑-๒ เมตร

๑๑. สรุปสถานการณ์น้ำลุ่มน้ำต่างๆ ณ วันที่ ๒ สิงหาคม ๒๕๖๐ (กรมทรัพยากรน้ำ)

สถานการณ์น้ำในพื้นที่ลุ่มน้ำยม ปัจจุบันสถานการณ์น้ำในลุ่มน้ำยมมีระดับสูง ระดับน้ำในลำน้ำส่วนใหญ่มีแนวโน้มทรงตัว และลดลงบางพื้นที่

สถานการณ์น้ำในพื้นที่ลุ่มน้ำน่าน ปัจจุบันสถานการณ์น้ำในลุ่มน้ำน่านอยู่ในภาวะปกติ (ระดับน้ำต่ำกว่าระดับตลิ่งต่ำสุด) ระดับน้ำในลำน้ำส่วนใหญ่มีแนวโน้มลดลง

สถานการณ์น้ำในพื้นที่ลุ่มน้ำบางปะกง สถานการณ์น้ำอยู่ในภาวะปกติ (ระดับน้ำต่ำกว่าระดับตลิ่งต่ำสุด) และระดับน้ำในลำน้ำส่วนใหญ่มีแนวโน้มลดลง

สถานการณ์น้ำในพื้นที่ลุ่มน้ำปราจีนบุรี สถานการณ์น้ำอยู่ในภาวะปกติ (ระดับน้ำต่ำกว่าระดับตลิ่งต่ำสุด) และระดับน้ำในลำน้ำส่วนใหญ่มีแนวโน้มลดลง

สถานการณ์น้ำในพื้นที่ลุ่มน้ำป่าสัก

- มีสถานการณ์น้ำเฝ้าระวังระดับน้ำ จำนวน ๒ สถานี ได้แก่ สถานี ๑๒๐๑๑๒T แม่น้ำป่าสักที่บ้านหนองแหวน ต.วังมะช่อ อ.เมือง จ.เพชรบูรณ์ สถานี ๑๒๐๑๑๓T แม่น้ำป่าสักที่บ้านจางวาง ต.ลานบ่า อ.หล่มสัก จ.เพชรบูรณ์

- สถานการณ์เตือนภัยระดับน้ำ จำนวน ๒ สถานี ได้แก่ สถานี ๑๒๐๑๑๓T แม่น้ำป่าสักที่บ้านชาคลัง ต.คลองกระจิง อ.ศรีเทพ จ.เพชรบูรณ์, สถานี ๑๒๐๑๑๒T ลำสนธิที่บ้านท่ายาง ต.หนองยายโตะ อ.ชัยบาดาล จ.ลพบุรี

สถานการณ์น้ำในพื้นที่ลุ่มน้ำปิง สถานการณ์น้ำอยู่ในภาวะปกติ

สถานการณ์น้ำในพื้นที่ลุ่มน้ำวัง มีสถานการณ์น้ำเฝ้าระวังระดับน้ำ จำนวน ๑ สถานี ได้แก่ สถานี ๐๗๐๑๑๘T แม่น้ำวังที่บ้านแม่สลิด ต.แม่สลิด อ.บ้านตาก จ.ตาก

สถานการณ์น้ำในพื้นที่ลุ่มน้ำสะแกกรัง สถานการณ์เข้าสู่สภาวะปกติ

สถานการณ์น้ำในพื้นที่ลุ่มน้ำทะเลสาบสงขลา ปัจจุบันสถานการณ์น้ำในลำน้ำโดยทั่วไปอยู่ในสภาวะปกติ (ระดับน้ำต่ำกว่าระดับตลิ่งต่ำสุด) ระดับน้ำในลำน้ำส่วนใหญ่มีแนวโน้มเพิ่มขึ้น

๑๒. การเตรียมความพร้อมรับมือสถานการณ์อุทกภัย (กรมทรัพยากรน้ำ)

สรุปการสูบน้ำ และบริการน้ำดื่ม เพื่อช่วยเหลือสถานการณ์อุทกภัยตั้งแต่ ๑ พฤษภาคม - ๒ สิงหาคม พ.ศ. ๒๕๖๐

หน่วยงาน	จังหวัด	ปริมาณสูบน้ำ (ลบ.ม.)	ปริมาณแจกจ่ายน้ำ (ลิตร)	ประโยชน์ที่ได้รับ		
				อุปโภค-บริโภค		
				ครัวเรือน	ประชากร	พื้นที่
ภาค ๑	ลำปาง	-	๒๓,๙๐๐	-	-	-
	กำแพงเพชร	-	๘,๓๐๗	-	-	-
	เชียงใหม่	-	๑๔,๘๒๓	-	-	-
	แม่ฮ่องสอน	-	๑๗,๐๖๕	-	-	-
	เชียงใหม่	-	๑๐,๘๘๕	-	-	-
ภาค ๒	นครสวรรค์	๒,๓๕๔,๔๐๐	-	๔,๖๑๔	๑๒,๒๐๐	๑๕,๒๐๐
	สมุทรปราการ	๑,๗๙๘,๒๐๐	-	-	-	-
	สระบุรี	๙๑๒,๐๐๐	-	๓,๕๕๙	-	๓,๐๐๐
	อุทัยธานี	๑,๑๗๙,๓๖๐	-	๓๕๐	๓,๒๐๐	-
	พระนครศรีอยุธยา	๘๙,๑๐๐	-	-	-	๒๕
ภาค ๓	อุดรธานี	๑๖๑,๓๐๐	-	๑,๑๕๐	๕,๒๓๖	-
ภาค ๔	กาฬสินธุ์	๑๓๒,๐๐๐	-	๑,๒๐๔	๖,๐๒๐	-
	ขอนแก่น	๕๐๙,๘๒๐	-	๗๐๐	๓,๑๖๐	-
	มหาสารคาม	๑๐๙,๘๐๐	-	๗๖๕	๓,๓๖๖	-
ภาค ๕	นครราชสีมา	๓๒๑,๐๐๐	-	๒,๑๐๓	๘,๒๑๒	-
ภาค ๖	สระแก้ว	๑,๒๘๔,๘๐๐	-	๑๒,๐๐๐	๔๘,๐๐๐	-
ภาค ๗	สุพรรณบุรี	๒,๓๑๘,๒๒๐	-	๑,๘๐๐	๖,๐๒๐	๒๐,๗๐๐
	ประจวบคีรีขันธ์	๑๙,๔๔๐	-	๑๐๐	๓๐๐	-
ภาค ๙	สุโขทัย	๑๕๓,๐๐๐	-	-	-	๑,๒๐๐
	อุตรดิตถ์	-	๖๗๑,๕๘๕	๓,๗๔๗	๑๔,๘๘๐	-
		๑๑,๓๔๒,๔๔๐	๗๔๖,๕๖๕	๓๒,๐๙๒	๑๑๐,๕๙๔	๔๐,๑๒๕

จึงเรียนมาเพื่อโปรดทราบ

นายวรศาสน์ อภัยพงษ์
อธิบดีกรมทรัพยากรน้ำ