



รายงานสถานการณ์น้ำรายวัน

เสนอโดย

ศูนย์เมขลา

ศูนย์ป้องกันวิกฤติน้ำ

กรมทรัพยากรน้ำ

ประจำวันที่ ๔ สิงหาคม ๒๕๖๐

## สารบัญ

### ๑) สรุปสถานการณ์น้ำ

๑.๑ นัยสำคัญประจำวัน

๑.๒ พื้นที่ที่คาดว่าจะมีฝนตกฟ้าคะนอง

๑.๓ สถานการณ์การเก็บน้ำในเขื่อนขนาดใหญ่

๑.๔ พื้นที่ที่ต้องให้ความสนใจเป็นพิเศษ

๑.๕ พื้นที่น้ำท่วม น้ำท่วมขัง น้ำป่าไหลหลาก และดินโคลนถล่ม

๑.๖ รายละเอียดข้อมูลสนับสนุน

๒) ปริมาณฝนสะสมปี พ.ศ. ๒๕๕๘ และ ๒๕๕๙ เทียบค่าเฉลี่ย ๓๐ ปี

๓) สถานการณ์น้ำในอ่างเก็บน้ำขนาดใหญ่ และขนาดกลาง

๔) สถานการณ์น้ำในลำน้ำ

๕) รายงานสถานการณ์น้ำรายลุ่มน้ำ

๖) รายงานระดับน้ำจากกล้อง CCTV



# สรุปสถานการณ์น้ำ





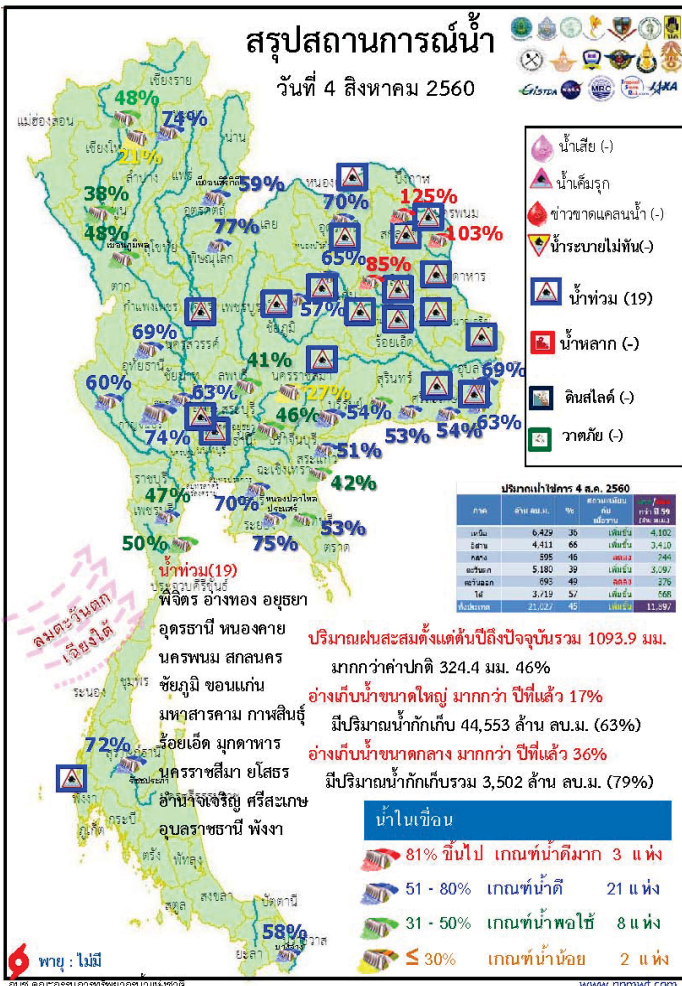
# สรุปสถานการณ์น้ำ

## 4 สิงหาคม 2560

สำนักงานเลขาธิการ

คณะกรรมการทรัพยากรน้ำแห่งชาติ

<https://www.facebook.com/odd.rasana>



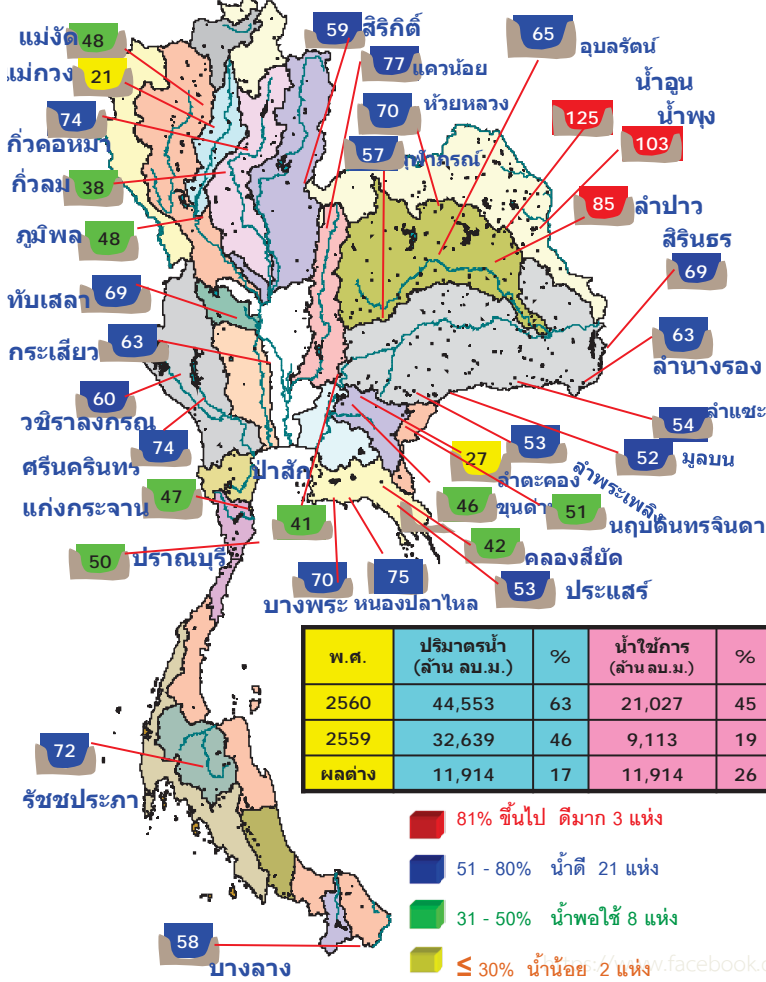
- 1.ปริมาณฝนสะสมตั้งแต่ต้นปี2560 ถึงวันที่ 30 กรกฎาคม 60 รวม 1093.9 มม. มากกว่าค่าเฉลี่ย 324.4 มม. (46%)
- 2.อ่างเก็บน้ำขนาดใหญ่มีปริมาณน้ำเก็บกัก 44,553 ล้าน ลบ.ม. (63%) มากกว่าปีที่แล้ว 17% (11,914 ล้าน ลบ.ม.)
- 3.อ่างเก็บน้ำขนาดกลาง มีปริมาณน้ำเก็บกัก 3,502 ล้าน ลบ.ม. (79%) มากกว่าปีที่แล้ว 36% (1,587 ล้าน ลบ.ม.)
- 4.พื้นที่ที่ต้องให้ความสนใจเรื่องน้ำ
  - 4.1พื้นที่น้ำท่วม 19 จังหวัด พิจิตร อ่างทอง อุทัยฯ อุดรธานี หนองคาย นครพนม สกลนคร ชัยภูมิ ขอนแก่น มหาสารคาม กาฬสินธุ์ ร้อยเอ็ด มุกดาหาร นครราชสีมา ยโสธร อำนาจเจริญ ศรีสะเกษ อุบลราชธานี พังงา
    - 4.1.2 พื้นที่ระบายไม่ทัน - จังหวัด
      - 4.2 พื้นที่น้ำหลาก - จังหวัด
        - 4.2.1 ขาดแคลนน้ำอุปโภค-บริโภค - จังหวัด
          - 4.2.2 ขาดแคลนน้ำเกษตร - จังหวัด
        - 4.3 น้ำเค็มรุก - จังหวัด
        - 4.4 คุณภาพน้ำ
          - 4.4.1 น้ำเสียเนื่องจากสิ่งปฏิกูล - จังหวัด
          - 4.4.2 น้ำเสียเนื่องจากน้ำท่วมขัง - จังหวัด

# กนข

คณะกรรมการทรัพยากรน้ำแห่งชาติ

# 4 สิงหาคม 2560

สถานการณ์การเก็บกักน้ำในเขื่อนขนาดใหญ่ มีปริมาณน้ำสูงกว่าเกณฑ์กักเก็บน้ำสูงสุด 12 เขื่อน



เขื่อนกัวคอกหมา	ลำปาง	74%
เขื่อนแควน้อยฯ	พิษณุโลก	77%
เขื่อนน้ำอูน	สกลนคร	125%
เขื่อนน้ำพุง	สกลนคร	103%
เขื่อนห้วยหลวง	อุดรธานี	70%
เขื่อนอุบลรัตน์	ขอนแก่น	65%
เขื่อนลำปาว	กาฬสินธุ์	85%
เขื่อนสิรินธร	อุบลราชธานี	69%
เขื่อนป่าสักชลสิทธิ์	ลพบุรี สระบุรี	41%
เขื่อนทับเสลา	อุทัยธานี	69%
เขื่อนประแสร์	ระยอง	53%
เขื่อนหนองปลาไหล	ระยอง	75%

มีปริมาณน้ำต่ำกว่าเกณฑ์กักเก็บน้ำต่ำสุด 1 เขื่อน

แม่งวงอุดมธารา	เชียงใหม่	21%
----------------	-----------	-----

สภาพน้ำและการระบายน้ำ กฟผ

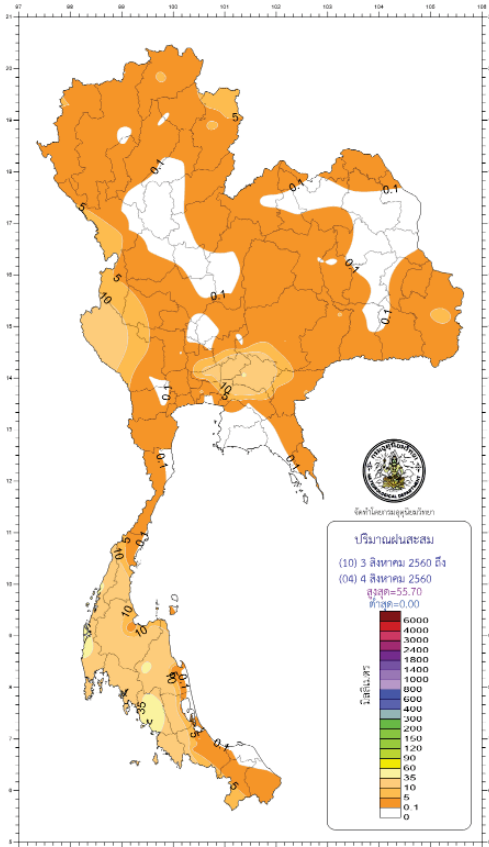
เขื่อน	ปริมาณน้ำไหลเข้าอ่าง (ล้าน ลบ.ม.)		ระบายน้ำผ่านเครื่องจักรสูบน้ำ (ล้าน ลบ.ม.)	ปริมาณน้ำที่ สามารถใช้ งานได้ (ล้าน ลบ.ม.)	ปริมาณน้ำที่ สามารถใช้ งานได้คิดเป็น %	ไต่จนได้ (วิน)	ไม่ได้นิ่ง วันที่
	A	B					
1 เขื่อนภูมิพล	19.21	1.50	4.06	2730.12	28.26	672	6 มิ.ย. 2562
2 เขื่อนสิริกิติ์	21.66	5.00	5.95	2732.24	41.02	459	5 พ.ย. 2561
3 เขื่อนศรีนครินทร์	22.85	7.00	4.81	2857.96	38.20	594	20 มี.ค. 2562
4 เขื่อนสิริกิติ์	38.59	7.00	8.06	2371.75	40.56	294	24 พ.ค. 2561
5 เขื่อนรัชชประภา	40.43	6.00	2.07	2742.29	63.96	1,325	20 มี.ค. 2564
6 เขื่อนแม่งวง	1.91	5.00	4.73	566.25	48.07	120	1 ธ.ค. 2560
7 เขื่อนอุบลรัตน์	28.12	15.00	10.81	992.67	53.67	94	5 พ.ย. 2560
8 เขื่อนน้ำพุง	2.73	0.00	0.07	182.45	103.60	2,321	12 ธ.ค. 2566
9 เขื่อนสิรินธร	11.64	12.00	8.27	517.14	45.56	63	5 ธ.ค. 2560
10 เขื่อนศรีนครินทร์	8.27	0.50	0.55	55.37	43.78	101	12 พ.ย. 2560
11 เขื่อนป่าสักชลสิทธิ์	43.50	47.59	47.59	391.67	391.67	8	11 ธ.ค. 2560
12 เขื่อนศรีนครินทร์	15.81	5.72	4.81	684.40	76.38	142	23 ธ.ค. 2560
รวม	78.97	92.82	106.99	12,406			

# กนข

คณะกรรมการทรัพยากรน้ำแห่งชาติ

# 4 สิงหาคม 2560

ปริมาณฝน 24 ชั่วโมง ที่ผ่านมา

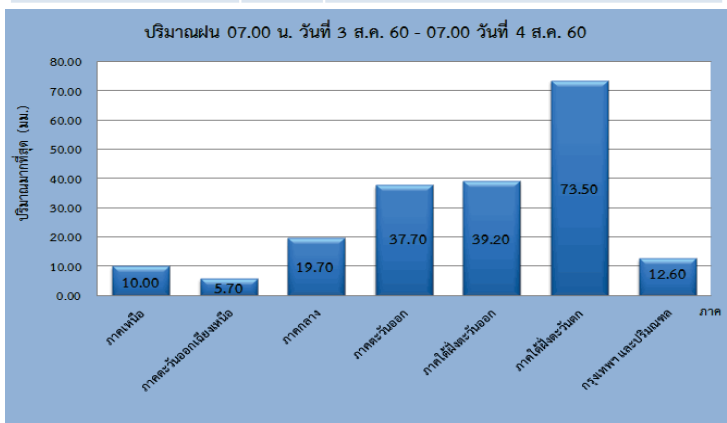


สรุปปริมาณฝนในรอบ 24 ชั่วโมง

(เวลา 07.00 น. วันที่ 3 สิงหาคม 2560 ถึงเวลา 07.00 น. วันที่ 4 สิงหาคม 2560)

ข้อมูลจาก : <https://www.tmd.go.th/climate/climate.php?FileID=1> เวลา 08.30 น.

ภาค	ปริมาณมากที่สุด (มม.)
ภาคเหนือ	10.00 ที่ อ.มาลีงห์ จ.น่าน
ภาคตะวันออกเฉียงเหนือ	5.70 ที่ อ.สว่างวีระวงศ์ จ.อุบลราชธานี
ภาคกลาง	19.70 ที่ อ.ทองผาภูมิ อ.กาญจนบุรี
ภาคตะวันออก	37.70 ที่ อ.เมือง จ.ปราจีนบุรี
ภาคใต้ฝั่งตะวันออก	39.20 ที่ อ.ฉวาง จ.นครศรีธรรมราช
ภาคใต้ฝั่งตะวันตก	73.50 ที่ อ.เมือง จ.ตรัง
กรุงเทพฯ และปริมณฑล	12.60 ที่ อ.คลองหลวง จ.ปทุมธานี



สถิติ ฝนสะสม 12 ชม.



สถิติ ฝนสะสม 12 ชม. วันที่ 4 สิงหาคม 2560

ข้อมูล : ห้องปฏิบัติการเฝ้าระวังและเตือนภัยน้ำหลาก-ดินถล่ม สำนักวิจัยพัฒนาและอุทกวิทยา(สวท.) กรมทรัพยากรน้ำ (ทน.) กระทรวงทรัพยากรธรรมชาติและสิ่งแวดล้อม

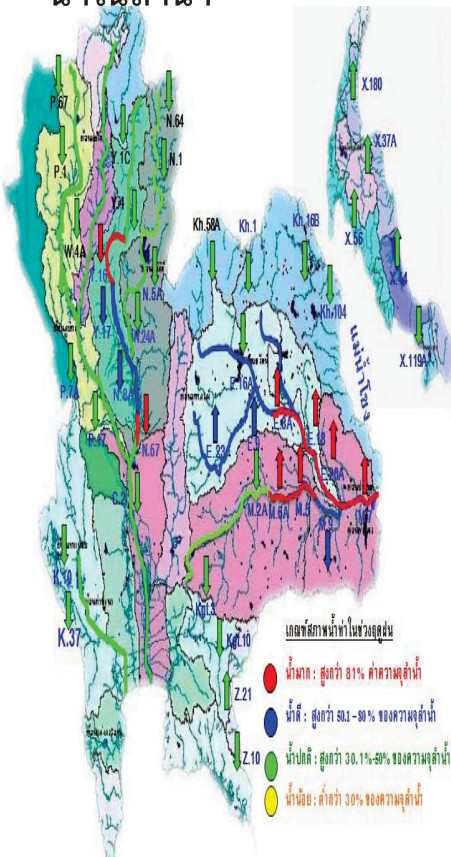
วันที่วัดได้	จังหวัด	รายชื่อหมู่บ้าน	ฝนสะสม 12 ชม. (มม.)	ระดับ	เวลาที่วัดได้
4 ส.ค. 60	จ.สตูล	บ้านป่าส้มของพัฒนา ตำบลป่าส้มพัฒนา อำเภอมะนัง	102.00	เฝ้าระวัง	07.07 น.
4 ส.ค. 60	จ.สตูล	บ้านวังนาโหนด ตำบลน้ำตึก อำเภอละงู	102.00	เฝ้าระวัง	07.15 น.
4 ส.ค. 60	จ.สตูล	บ้านโคกปาหนัน ตำบลทุ่งย้อย อำเภอควนกาหลง	107.00	เฝ้าระวัง	07.45 น.

สถิติ ฝนสะสม 12 ชม. วันที่ 4 สิงหาคม 2560

[http://202.129.59.76/website/ews\\_al/index.php](http://202.129.59.76/website/ews_al/index.php)

<https://www.facebook.com/odd.rasana>

น้ำในลำน้ำ



สภาพน้ำท่า: สภาพน้ำท่าในลำน้ำหลักต่างๆส่วนใหญ่อยู่ในเกณฑ์ปกติ 30 - 50 % ยกเว้น

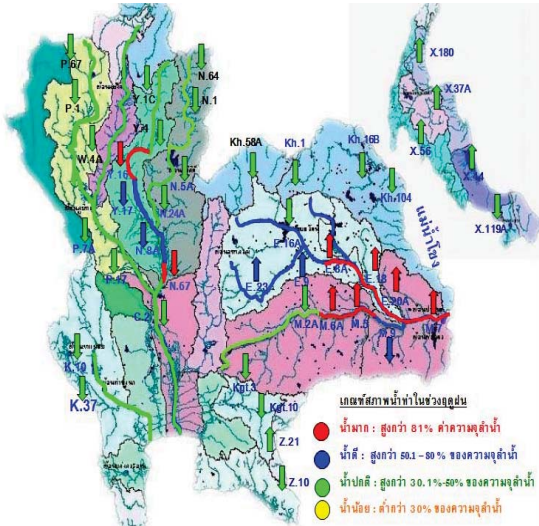
- ลุ่มน้ำยม ที่สถานีวัดน้ำ อ. เมืองสุโขทัย จ. สุโขทัย (Y.4) และสถานีวัดน้ำ อ. บางระกา จ. พิษณุโลก (Y.16) มีแนวโน้มลดลง
- ลุ่มน้ำชี ปริมาณน้ำจากแม่น้ำชีตอนบนและลำน้ำพองที่ไหลมาบรรจบกับปริมาณน้ำที่ไหลมาจากลพบุรีมีแนวโน้มลดลงส่งผลให้ปริมาณน้ำทางตอนล่างลดลงตามลำดับ จากการติดตามสถานการณ์น้ำขณะนี้อัตราไหลตกค้างเคลื่อนตัวผ่านแม่น้ำชีตอนล่างทำให้ปริมาณน้ำที่สถานีวัดน้ำ E.18 อ.ทุ่งเขาหลวง จ.ร้อยเอ็ด วัดได้ 1,031.40 ลบ.ม./วินาที สิ้นตลิ่ง 0.34 ม. (เพิ่มขึ้นจากเมื่อวาน 10 ลบ.ม./วินาทีหรือ 0.11 ม.) มีแนวโน้มเพิ่มขึ้น และ ที่สถานีวัดน้ำ E.20A อ. มหาชนะชัย จ.ยโสธร วัดได้ 1,070 ลบ.ม./วินาที สูงกว่าตลิ่ง 0.20 ม. (เพิ่มขึ้นจากเมื่อวาน 98.8 ลบ.ม./วินาทีหรือ 0.21 ม.) มีแนวโน้มเพิ่มขึ้น ซึ่งคาดว่าอีกประมาณ 2 วันปริมาณน้ำจะเคลื่อนตัวและอาจทำให้มีน้ำล้นตลิ่งที่ อ.มหาชนะชัย จ.ยโสธร ก่อนจะลงสู่แม่น้ำมูล อีก 2 วันถัดไป
- ลุ่มน้ำมูล จากสถานการณ์น้ำแม่น้ำชีที่มีแนวโน้มสูงขึ้นประกอบกับปริมาณน้ำที่สถานี M.182 อ.กันทรารมย์ จ.ศรีสะเกษ วัดได้ 901 ลบ.ม./วินาที ต่ำกว่าตลิ่ง 2.39 ม. มีแนวโน้มสูงขึ้น ปริมาณน้ำดังกล่าวจะมีผลต่อเนื่องไปยัง อ.เมือง จ.อุบลราชธานี โดยปัจจุบันที่สถานีวัดน้ำ M.7 มีปริมาณน้ำไหลผ่าน 2,570 ลบ.ม./วินาที (ความจุลำน้ำ 2,300 ลบ.ม./วินาที) ระดับสูงกว่าตลิ่ง 0.45 เมตร แนวโน้มเพิ่มขึ้น

สภาพน้ำในอ่าง

ทั้งประเทศ : อ่างเก็บน้ำขนาดใหญ่ ขนาดกลาง มีปริมาณน้ำรวม 48,055 ล้าน ลบ.ม.(64%) มากกว่าปี 2559 รวม 13,501 ล้าน ลบ.ม. เพียงพอใช้ตลอดฤดูฝน รับน้ำได้อีก 27,159 ล้าน ลบ.ม.(36%)

ลุ่มน้ำเจ้าพระยา : 4 เขื่อนหลักมีปริมาณน้ำรวม 13,233 ล้าน ลบ.ม.(53%) มากกว่าปี 2559 รวม 4,048 ล้าน ลบ.ม. เป็นน้ำใช้การได้ 6,537 ล้าน ลบ.ม.(36%) (ปี 2559 มีน้ำใช้การ 2,493 ล้าน ลบ.ม.) สามารถรองรับน้ำได้อีก 11,638 ล้าน ลบ.ม.

น้ำในลำน้ำและความเค็มในแม่น้ำเจ้าพระยา

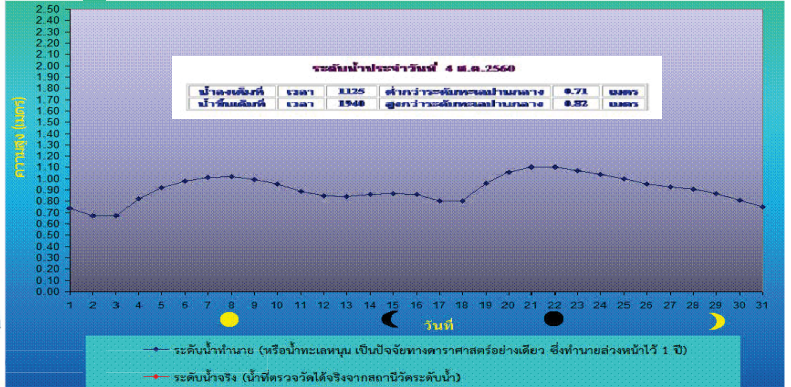


โครงการระบบพริ้วคุณภาพน้ำแบบ Real Time

สถานี	ระวาง	วันที่	เวลา	กรด ด่าง pH	ความเค็ม Salinity (g/l)	ความขุ่น Turbidity (NTU)	ความนำไฟฟ้า Conductivity (µS/cm)	สารละลาย TDS (mg/l)	คลอไรด์ Chloride (µg/l)	ออกซิเจนในน้ำ DO (mg/l)
แม่น้ำเจ้าพระยา										
วัดบ้านแม่	130	04/08/2560	09:00	7.36	0.10	▲186.21	226	133	▲3.60	▲4.86
วัดโพธิ์แดงเหนือ	111	04/08/2560	09:00	▲7.09	0.09	▲149.30	210	120	▲8.20	▲4.76
วัดโพธิ์ล้อม	102	04/08/2560	09:00	8.60	0.10	▲146.40	227	130	0.70	-
ศาลมด	96	04/08/2560	09:00	▼7.33	0.09	▼136.30	222	130	▼5.50	▼4.60
วัดมะขาม	91	04/08/2560	09:00	▲7.36	0.10	▲105.40	230	130	▼7.50	▲3.85
วัดโพธิ์ท่าเหนือ	64	04/08/2560	09:00	7.33	0.11	▲147.50	▲253	148	▲2.78	▲4.24
รพ. ศิริราช	50	04/08/2560	09:00	-	-	-	-	-	-	-
คลองวัดโพธิ์	35	04/08/2560	09:00	-	0.11	-	261	150	-	-
การท่าเรือ	27	04/08/2560	09:00	-	0.12	-	289	140	-	-
โรงไฟฟ้าพระนครใต้	12	04/08/2560	09:00	-	0.17	-	386	229	-	-
คลองประปาฝั่งตะวันออก										
โรงงานผลิตน้ำบางเขน	03/08/2560	13:30	▼7.26	▲0.09	▲108.80	▲227	▲130	▲8.40	▼	5.07
คลองประปาฝั่งตะวันตก										
เขื่อนแม่งรอง	04/08/2560	09:00	7.74	0.11	▼0.20	▼253	150	-	-	4.89
ท่าม่วง	-	04/08/2560	09:00	▼7.49	0.10	▼7.40	246	146	-	4.86
คลองประปา กม.54	04/08/2560	09:00	▲7.86	0.10	▼8.20	242	140	-	-	7.78
บางเลน กม.35	04/08/2560	09:00	7.94	0.10	▼16.00	241	140	-	-	7.13
คลองประปา กม.14	04/08/2560	09:00	▲7.87	0.10	▼12.30	248	150	-	-	6.02

ข้อมูลจากเครื่องวัดคุณภาพน้ำ เป็นข้อมูลเพื่อใช้ในการเฝ้าระวังคุณภาพน้ำดิบสำหรับการผลิตน้ำประปาของการประปาปทุมธานี  
 เกณฑ์ค่า: ความเค็ม <0.25 g/l, ความนำไฟฟ้า <500 µS/cm, ออกซิเจนในน้ำ >2 mg/l, กรด ด่าง ระหว่าง 5-9  
 เกณฑ์สารพิษ: ปรอท, ตะกั่ว และ หนู. ศิริราช ความเค็ม <1.80 g/l (อ้างอิงฝ่ายคุณภาพน้ำ)  
 เกณฑ์สำหรับการเกษตร: ความเค็ม <2 g/l, ความนำไฟฟ้า <4,000 µS/cm

เปรียบเทียบระดับน้ำขึ้นสูงสุดรายวัน ประจำเดือน สิงหาคม พ.ศ.2560 บริเวณกองบัญชาการกองทัพเรือ



**คำเตือน**  
**เรื่อง สภาวะคลื่นลมแรงบริเวณทะเลอันดามัน**  
**และอ่าวไทยตอนบน ฉบับที่ ๒**

จากแผนที่อากาศผิวพื้นภาพถ่ายดาวเทียม และแบบจำลองเชิงตัวเลข เวลา ๐๖๓๐ น. ของวัน พุธที่ ๓ ส.ค.๖๐

มรสุมตะวันตกเฉียงใต้กำลังค่อนข้างแรงพัดปกคลุมทะเลอันดามัน ภาคใต้ และอ่าวไทย เป็นผลทำให้ ในระหว่างวันที่ ๓ - ๕ ส.ค. ๖๐ คลื่นลมบริเวณภาคใต้ฝั่งทะเลอันดามัน และอ่าวไทยตอนบน มีกำลังปานกลาง และจะมีกำลังแรงสุด ในวันที่ ๔ ส.ค.๖๐ โดยทะเลอันดามัน ความสูงของคลื่น ๖ - ๘ ฟุต (๑.๘ - ๒.๔ เมตร) ท่างฝั่ง ๙ ฟุต (๒.๗ เมตร) อ่าวไทยฝั่งตะวันตก ตั้งแต่ จว.ประจวบคีรีขันธ์ ถึง จว.ชุมพร ความสูงของคลื่น ๓ - ๕ ฟุต (๑.๐ - ๑.๕ เมตร) ท่างฝั่ง ๖ ฟุต (๑.๘ เมตร) อ่าวไทยฝั่งตะวันออก ความสูงของคลื่น ๔ - ๖ ฟุต (๑.๒ - ๑.๘ เมตร) ท่างฝั่ง ๗ ฟุต (๒.๑ เมตร) หลังจากนั้นคลื่นลมจะค่อยๆ อ่อนกำลังลงตามลำดับ

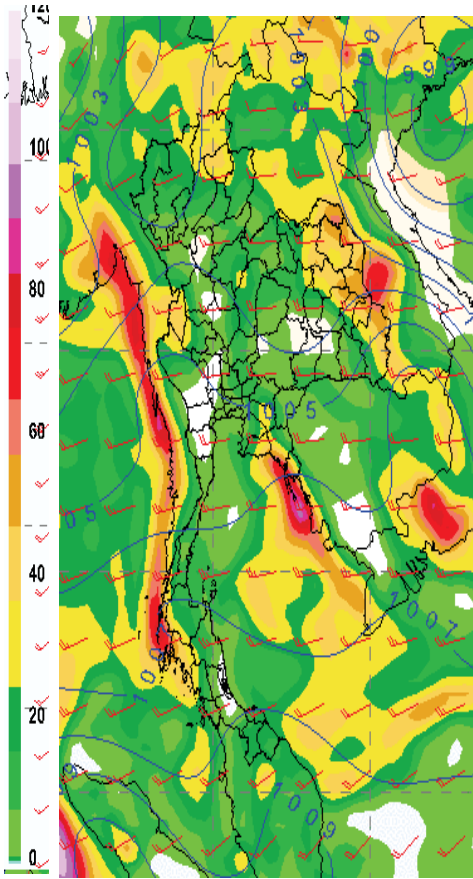
ขอให้พิจารณาเดินเรือด้วยความระมัดระวังในช่วงระยะเวลาดังกล่าว และติดตามข่าวอากาศจาก กอต.อศ. อย่างใกล้ชิดต่อไป

(หากมีข้อสงสัยหรือต้องการข้อมูลเพิ่มเติมกรุณาติดต่อนายทหารพยากรณ์อากาศโทร. ๖๐๕๐๕ และ๐๘๓ - ๘๕๒๙๙๐๓)





คาดการณ์อุณหภูมิอากาศและฝน



คาดการณ์ฝนสะสม 24 ชม.(มิลลิเมตร)

ภาค	ลักษณะอากาศ พื้นที่จังหวัด	% ฝน	เทียบกับเมื่อวาน
ภาคเหนือ	มีฝนฟ้าคะนอง ส่วนมากบริเวณจังหวัดเชียงราย ลำปาง แพร่ ตาก กำแพงเพชร พิจิตร เพชรบูรณ์ และพิษณุโลก อุณหภูมิ 24-34 องศาC	40	เท่ากับเมื่อวาน
ภาคตะวันออกเฉียงเหนือ	มี ฝน ฟ้า ค ะ น อ ง พื น ที' และ มี ฝน ต ก ห นั ก บ าง แ ท ง ส่วนมากบริเวณจังหวัดหนองคาย อุดรธานี บึงกาฬ นครพนม สกลนคร ขอนแก่น ชัยภูมิ นครราชสีมา บุรีรัมย์ สุรินทร์ ศรีสะเกษ และอุบลราชธานี อุณหภูมิ 25-35 องศาC	60	มากกว่าเมื่อวาน
ภาคกลาง	มี ฝน ฟ้า ค ะ น อ ง และ มี ฝน ต ก ห นั ก บ าง แ ท ง ส่วนมากบริเวณจังหวัดนครสวรรค์ อุทัยธานี ชัยนาท ลพบุรี สระบุรี สุพรรณบุรี กาญจนบุรี ราชบุรี นครปฐม และพระนครศรีอยุธยา อุณหภูมิ 24-36 องศาC	60	มากกว่าเมื่อวาน
ภาคตะวันออก	มีฝนฟ้าคะนองและมีฝนตกหนักบางแห่ง ส่วนมากบริเวณจังหวัดนครนายก ปราจีนบุรี ฉะเชิงเทรา ชลบุรี ระยอง จันทบุรี และตราด อุณหภูมิ 26-35 องศาC ทะเลมีคลื่นสูงประมาณ 2 ม. ขึ้นไป	60	มากกว่าเมื่อวาน
ภาคใต้ฝั่งตะวันออก	มีฝนฟ้าคะนองส่วนมากบริเวณจังหวัดชุมพร สุราษฎร์ธานี นครศรีธรรมราช พัทลุง สงขลา ปัตตานี ยะลา และนราธิวาส อุณหภูมิ 23-35 องศาC ทะเลมีคลื่นสูงประมาณ 2ม.	40	เท่ากับเมื่อวาน
ภาคใต้ฝั่งตะวันตก	มีฝนฟ้าคะนองและมีฝนตกหนักหลายพื้นที่ บริเวณจังหวัด ระนอง พังงา ภูเก็ต และกระบี่ อุณหภูมิ 21-34 องศาC ทะเลมีคลื่นสูงประมาณ 2-3 ม. ขึ้นไป	70	มากกว่าเมื่อวาน
กทม.และปริมณฑล	ฝน ฟ้า ค ะ น อ ง และ มี ฝน ต ก ห นั ก บ าง แ ท ง อุณหภูมิ 26-37 องศาC	70	มากกว่าเมื่อวาน

ปริมาณฝนสะสมปี

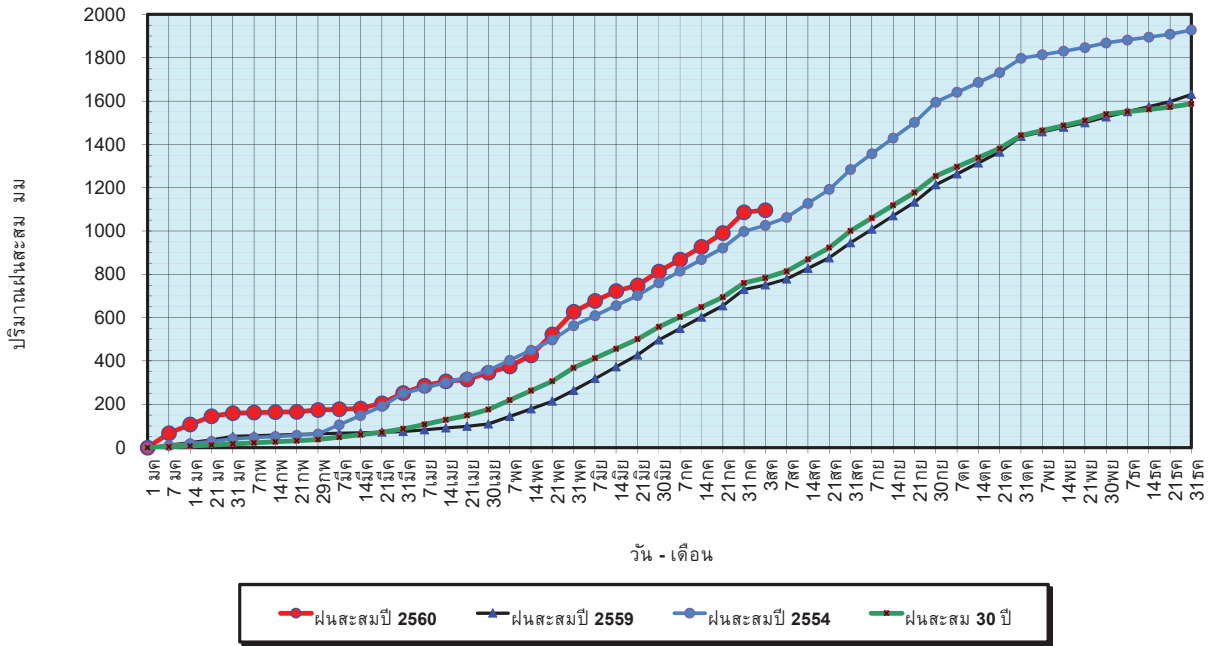
พ.ศ. ๒๕๕๙ และ ๒๕๖๐

เทียบค่าเฉลี่ย ๓๐ ปี



วันที่ 3 สิงหาคม 2560  
 ฝน30ปี = 783.21 มม. (สะสมทั้งปี = 1,587.70 มม.)  
 ปี59 = 750.70 มม. (สะสมทั้งปี = 1,630.64 มม.)  
 ปี60 = 1,096.75 มม.  
 เปรียบเทียบกับ ปี 59 มีค่ามากกว่า 346.05 มม.  
 เปรียบเทียบกับฝนเฉลี่ย 30 ปี มีค่ามากกว่า 313.54 มม.

ปริมาณฝนสะสมปี 2554-2559-2560 เทียบกับค่าเฉลี่ย 30 ปี

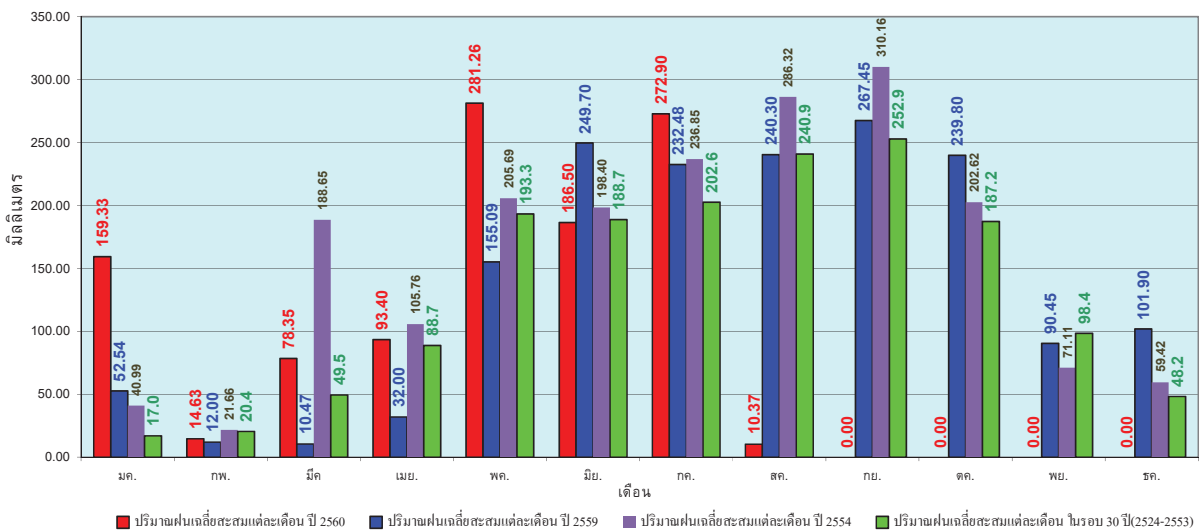


ข้อมูลจากกรมอุตุนิยมวิทยาจำนวน 122 สถานีข้อมูลปริมาณฝนสะสมถึง วันที่ 3 สิงหาคม 2560

ศูนย์เมฆขลา ศูนย์ป้องกันวิกฤตด้านน้ำ กรมทรัพยากรน้ำ

วันที่ 3 สิงหาคม 2560  
 ฝน30ปี = 783.21 มม. (สะสมทั้งปี = 1,587.50 มม.)  
 ปี59 = 750.70 มม. (สะสมทั้งปี = 1,630.64 มม.)  
 ปี60 = 1,096.75 มม.  
 เปรียบเทียบกับ ปี 59 มีค่ามากกว่า 346.05 มม.  
 เปรียบเทียบกับฝนเฉลี่ย 30 ปี มีค่ามากกว่า 313.54 มม.

ปริมาณฝนเฉลี่ยรายเดือนของประเทศ

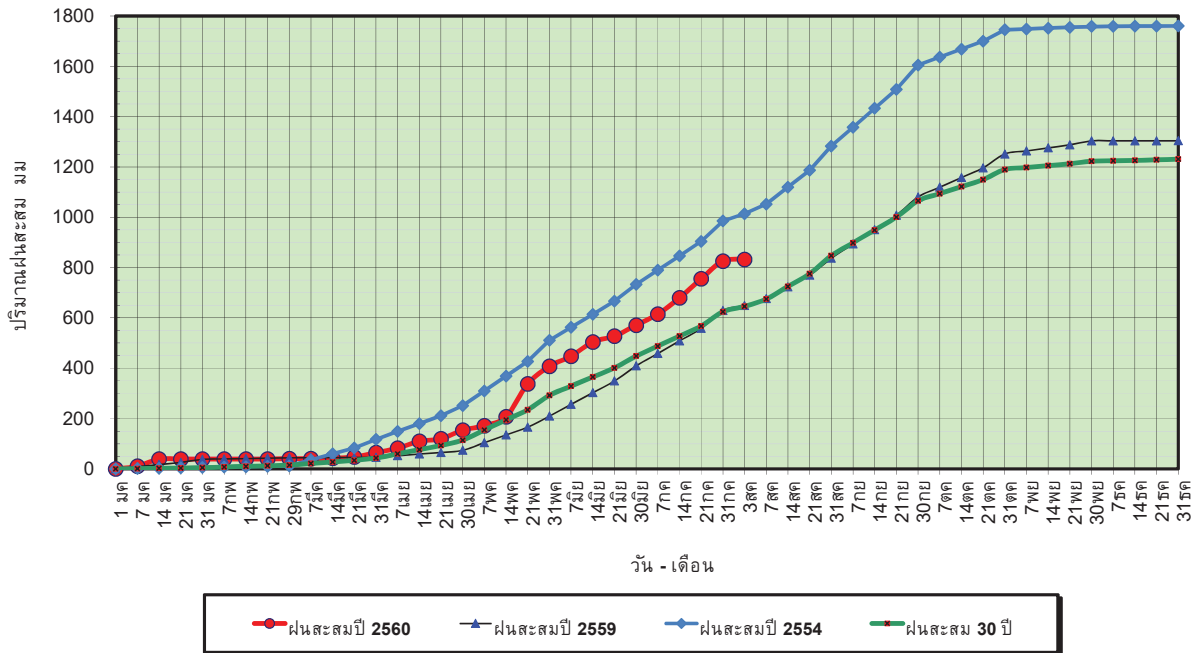


ข้อมูลจากกรมอุตุนิยมวิทยาจำนวน 122 สถานีข้อมูลปริมาณฝนสะสมถึง วันที่ 3 สิงหาคม 2560

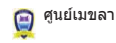
ศูนย์เมฆขลา ศูนย์ป้องกันวิกฤตด้านน้ำ กรมทรัพยากรน้ำ

วันที่ 3 สิงหาคม 2560  
 ฝน30ปี = 645.98 มม. (สะสมทั้งปี = 1,230.90 มม.)  
 ปี59 = 649.48 มม. (สะสมทั้งปี = 1,303.93 มม.)  
 ปี60 = 831.99 มม.  
 เปรียบเทียบกับ ปี 59 มีค่ามากกว่า 182.51 มม.  
 เปรียบเทียบกับฝนเฉลี่ย 30 ปี มีค่ามากกว่า 186.01 มม.

### ปริมาณฝนสะสมภาคเหนือ



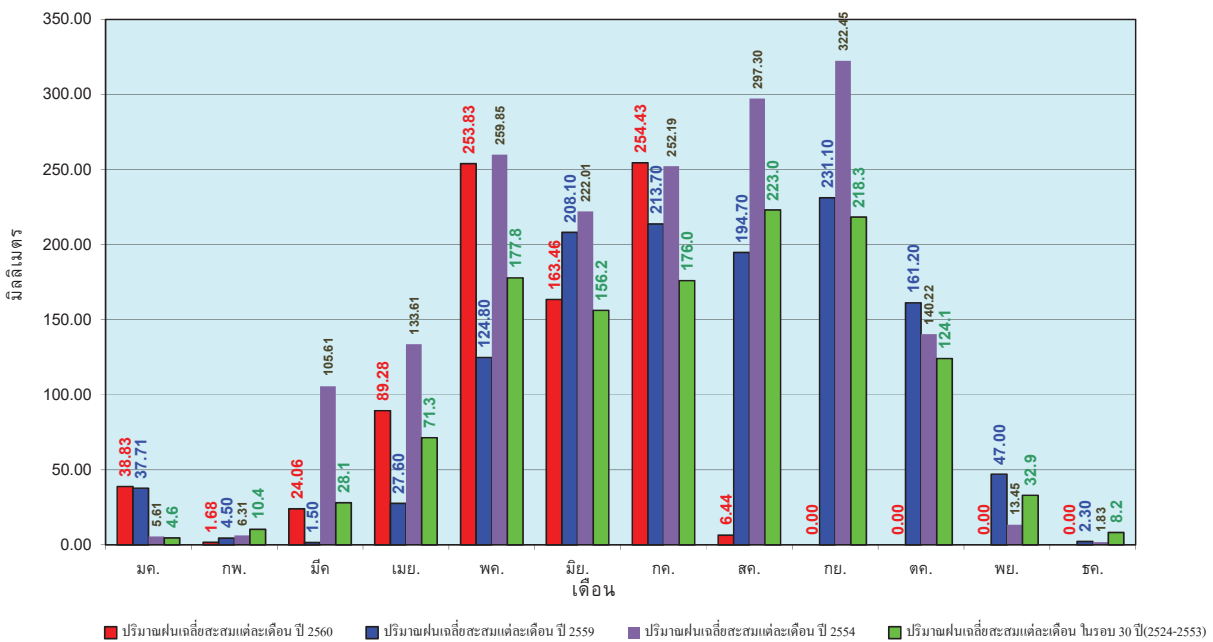
ข้อมูลจากกรมอุตุนิยมวิทยาจำนวน 32  
 สถานีข้อมูลปริมาณฝนสะสมถึง วันที่  
 3 สิงหาคม 2560



ศูนย์ป้องกันวิกฤตน้ำ กรมทรัพยากรน้ำ

วันที่ 3 สิงหาคม 2560  
 ฝน30ปี = 645.98 มม. (สะสมทั้งปี = 1,230.90 มม.)  
 ปี59 = 649.48 มม. (สะสมทั้งปี = 1,303.93 มม.)  
 ปี60 = 831.99 มม.  
 เปรียบเทียบกับ ปี 59 มีค่ามากกว่า 182.51 มม.  
 เปรียบเทียบกับฝนเฉลี่ย 30 ปี มีค่ามากกว่า 186.01 มม.

### ปริมาณฝนเฉลี่ยสะสมรายเดือน ภาคเหนือ



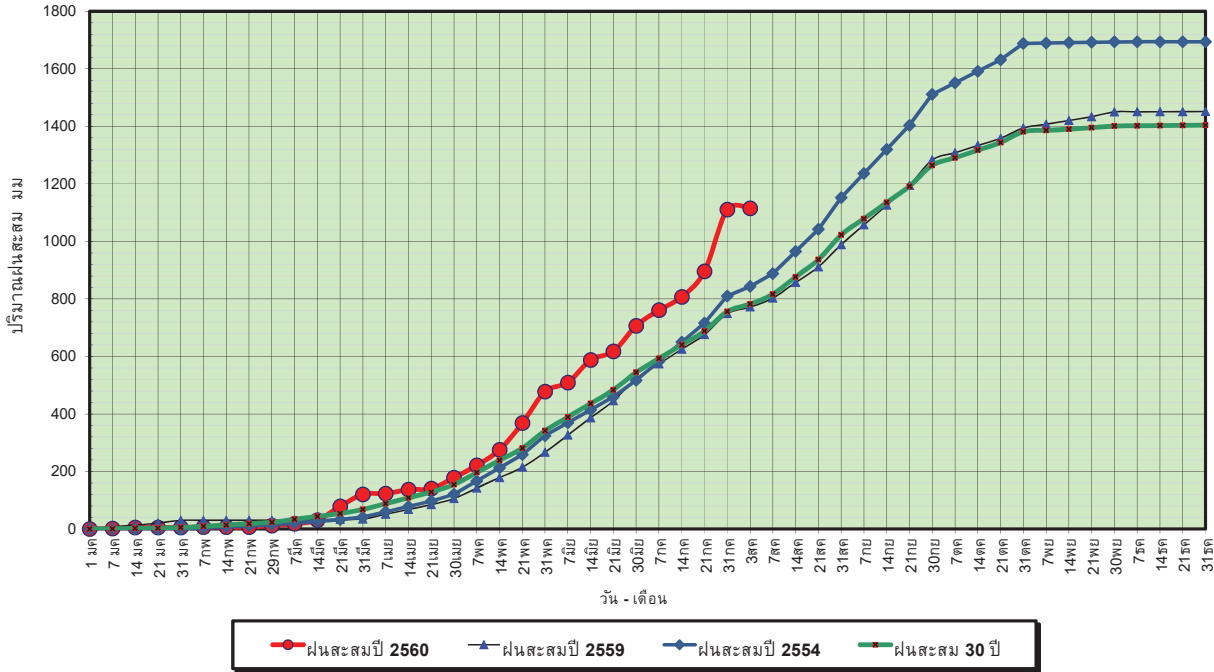
ข้อมูลจากกรมอุตุนิยมวิทยาจำนวน 32  
 สถานีข้อมูลปริมาณฝนสะสมถึง วันที่  
 3 สิงหาคม 2560



ศูนย์ป้องกันวิกฤตน้ำ กรมทรัพยากรน้ำ

วันที่ 3 สิงหาคม 2560  
 ฝน30ปี = 781.96 มม. (สะสมทั้งปี = 1,404.50 มม.)  
 ปี59 = 771.71 มม. (สะสมทั้งปี = 1,451.61 มม.)  
 ปี60 = 1,115.24 มม.  
 เปรียบเทียบกับ ปี 59 มีค่ามากกว่า 343.53 มม.  
 เปรียบเทียบกับฝนเฉลี่ย 30 ปี มีค่ามากกว่า 333.28 มม.

### ปริมาณฝนสะสมภาคตะวันออกเฉียงเหนือ

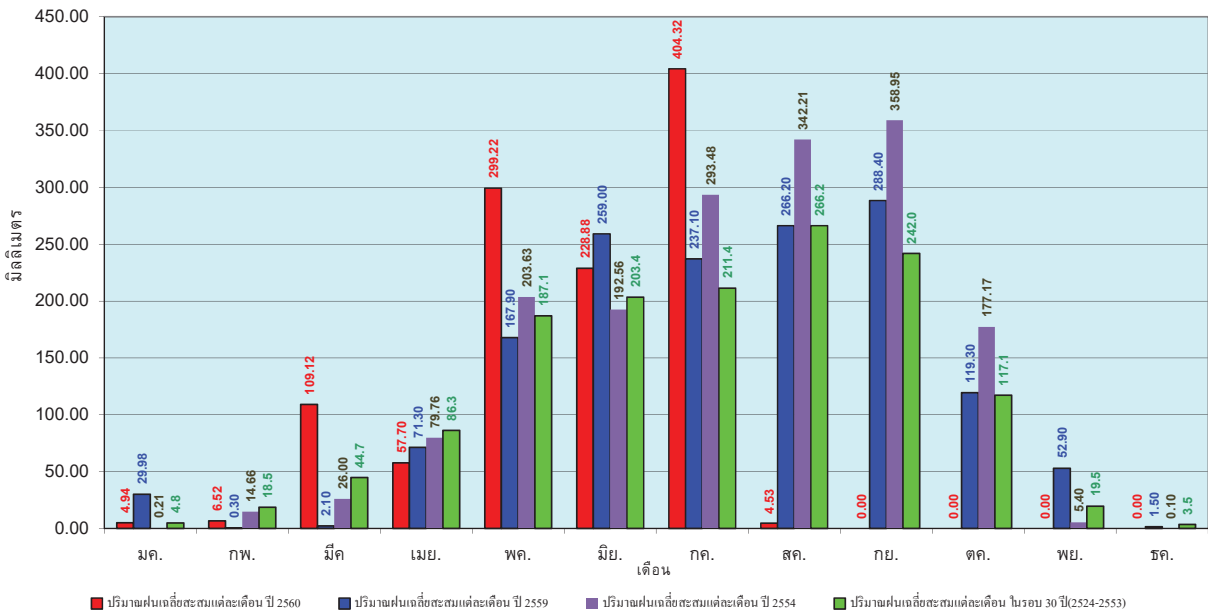


ข้อมูลจากกรมอุตุนิยมวิทยาจำนวน 28  
 สถานีข้อมูลปริมาณฝนสะสมถึง วันที่  
 3 สิงหาคม 2560

ศูนย์เมขลา ศูนย์ป้องกันวิกฤตน้ำ กรมทรัพยากรน้ำ

วันที่ 3 สิงหาคม 2560  
 ฝน30ปี = 781.96 มม. (สะสมทั้งปี = 1,404.50 มม.)  
 ปี59 = 771.71 มม. (สะสมทั้งปี = 1,451.61 มม.)  
 ปี60 = 1,115.24 มม.  
 เปรียบเทียบกับ ปี 59 มีค่ามากกว่า 343.53 มม.  
 เปรียบเทียบกับฝนเฉลี่ย 30 ปี มีค่ามากกว่า 333.28 มม.

### ปริมาณฝนเฉลี่ยสะสมรายเดือน ภาคตะวันออกเฉียงเหนือ

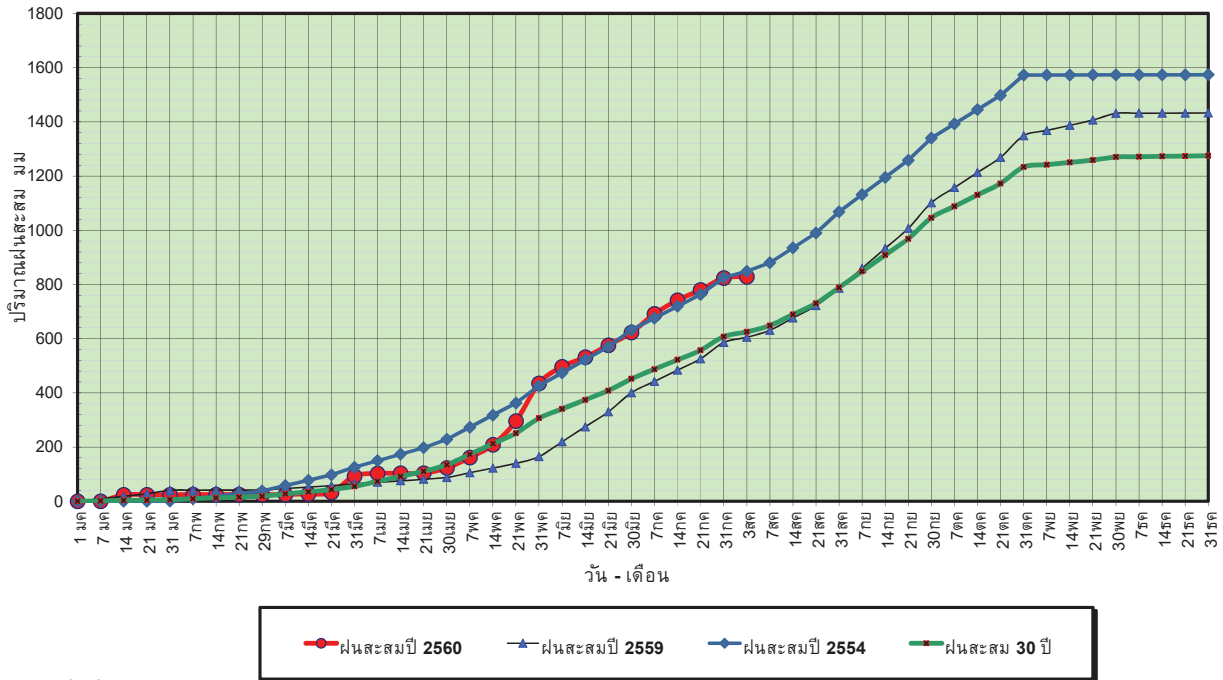


ข้อมูลจากกรมอุตุนิยมวิทยาจำนวน 28  
 สถานีข้อมูลปริมาณฝนสะสมถึง วันที่  
 3 สิงหาคม 2560

ศูนย์เมขลา ศูนย์ป้องกันวิกฤตน้ำ กรมทรัพยากรน้ำ

วันที่ 3 สิงหาคม 2560  
 ฝน30ปี = 624.93 มม. (สะสมทั้งปี = 1,275.20 มม.)  
 ปี59 = 605.04 มม. (สะสมทั้งปี = 1,432.69 มม.)  
 ปี60 = 828.39 มม.  
 เปรียบเทียบกับ ปี 59 มีค่ามากกว่า 223.35 มม.  
 เปรียบเทียบกับฝนเฉลี่ย 30 ปี มีค่ามากกว่า 203.47 มม.

### ปริมาณฝนสะสมภาคกลาง



ข้อมูลจากกรมอุตุนิยมวิทยาจำนวน 13  
 สถานีข้อมูลปริมาณฝนสะสมถึง วันที่  
 3 สิงหาคม 2560

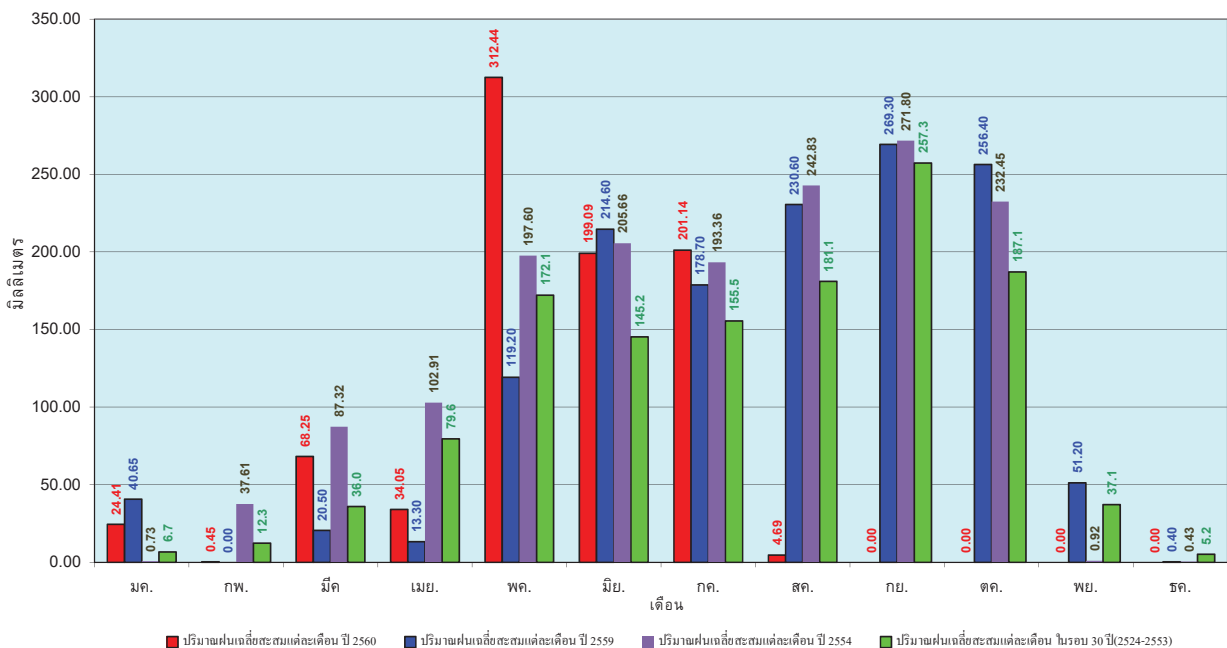


ศูนย์เมฆลา

ศูนย์ป้องกันภัยพิบัติฯ กรมทรัพยากรน้ำ

วันที่ 3 สิงหาคม 2560  
 ฝน30ปี = 624.93 มม. (สะสมทั้งปี = 1,275.20 มม.)  
 ปี59 = 605.04 มม. (สะสมทั้งปี = 1,432.69 มม.)  
 ปี60 = 828.39 มม.  
 เปรียบเทียบกับ ปี 59 มีค่ามากกว่า 223.35 มม.  
 เปรียบเทียบกับฝนเฉลี่ย 30 ปี มีค่ามากกว่า 203.47 มม.

### ปริมาณฝนเฉลี่ยสะสมรายเดือน ภาคกลาง



ข้อมูลจากกรมอุตุนิยมวิทยาจำนวน 13  
 สถานีข้อมูลปริมาณฝนสะสมถึง วันที่  
 3 สิงหาคม 2560

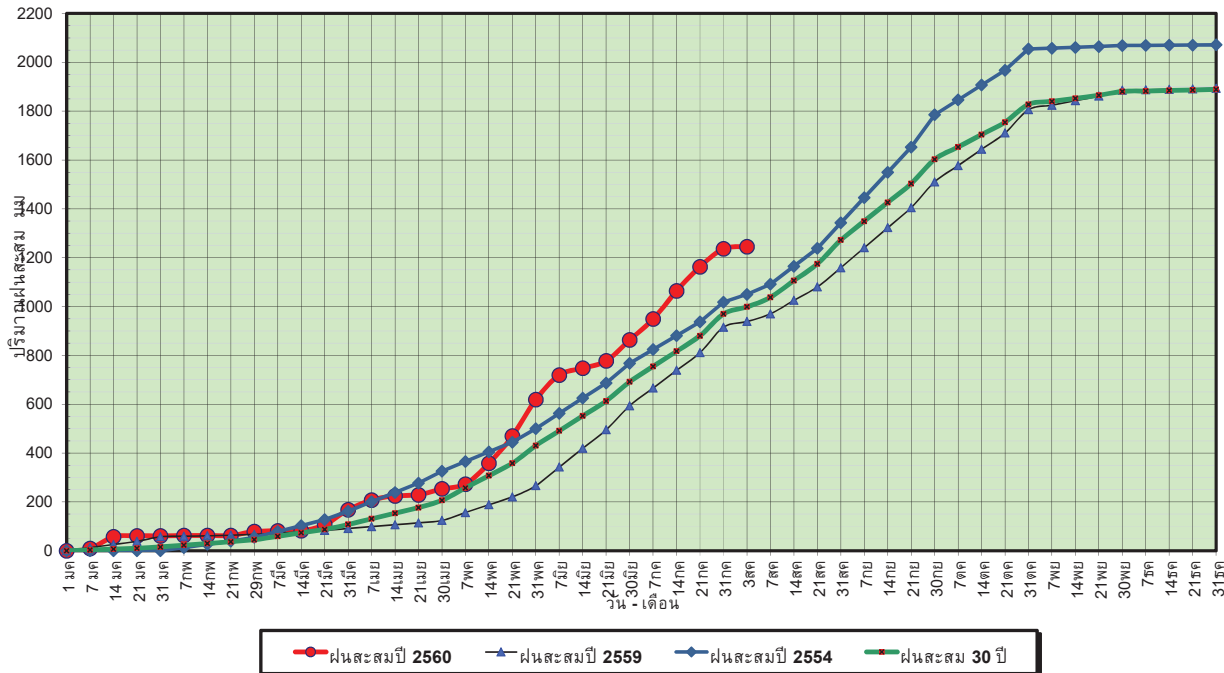


ศูนย์เมฆลา

ศูนย์ป้องกันภัยพิบัติฯ กรมทรัพยากรน้ำ

วันที่ 3 สิงหาคม 2560  
 ฝน30ปี = 998.97 มม. (สะสมทั้งปี = 1,888.80 มม.)  
 ปี59 = 938.78 มม. (สะสมทั้งปี = 1,746.74 มม.)  
 ปี60 = 1,244.87 มม.  
 เปรียบเทียบกับ ปี 59 มีค่ามากกว่า 306.09 มม.  
 เปรียบเทียบกับฝนเฉลี่ย 30 ปี มีค่ามากกว่า 245.90 มม.

### ปริมาณฝนสะสมภาคตะวันออกเฉียงเหนือ

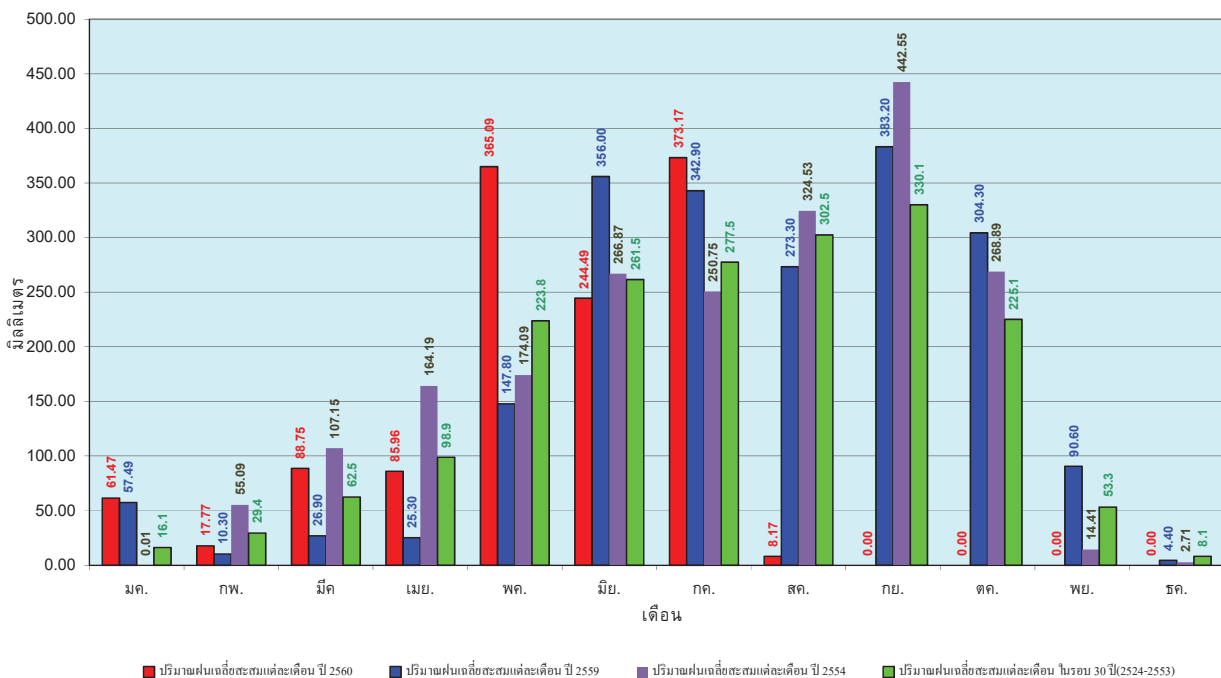


ข้อมูลจากกรมอุตุนิยมวิทยาจำนวน 15  
 สถานีข้อมูลปริมาณฝนสะสมถึง วันที่  
 3 สิงหาคม 2560

ศูนย์เมฆขลา ศูนย์ป้องกันวิกฤตน้ำ กรมทรัพยากรน้ำ

วันที่ 3 สิงหาคม 2560  
 ฝน30ปี = 998.97 มม. (สะสมทั้งปี = 1,888.80 มม.)  
 ปี59 = 938.78 มม. (สะสมทั้งปี = 1,746.74 มม.)  
 ปี60 = 1,244.87 มม.  
 เปรียบเทียบกับ ปี 59 มีค่ามากกว่า 306.09 มม.  
 เปรียบเทียบกับฝนเฉลี่ย 30 ปี มีค่ามากกว่า 245.90 มม.

### ปริมาณฝนเฉลี่ยสะสมรายเดือน ภาคตะวันออกเฉียงเหนือ

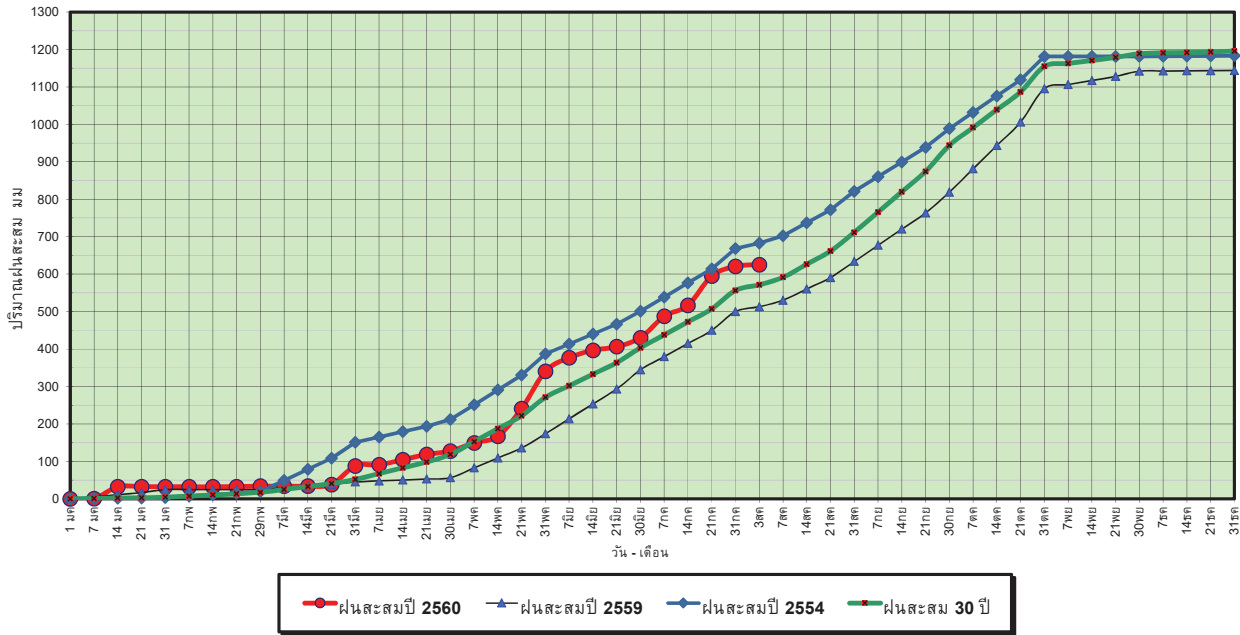


ข้อมูลจากกรมอุตุนิยมวิทยาจำนวน 15  
 สถานีข้อมูลปริมาณฝนสะสมถึง วันที่  
 3 สิงหาคม 2560

ศูนย์เมฆขลา ศูนย์ป้องกันวิกฤตน้ำ กรมทรัพยากรน้ำ

วันที่ 3 สิงหาคม 2560  
 ฝน30ปี = 571.59 มม. (สะสมทั้งปี = 1,195.72 มม.)  
 ปี59 = 513.10 มม. (สะสมทั้งปี = 1,064.92 มม.)  
 ปี60 = 625.40 มม.  
 เปรียบเทียบกับ ปี 59 มีค่ามากกว่า 112.30 มม.  
 เปรียบเทียบกับฝนเฉลี่ย 30 ปี มีค่ามากกว่า 53.81 มม.

### ปริมาณฝนสะสมภาคตะวันตก



ข้อมูลจากกรมอุตุนิยมวิทยาจำนวน 5  
 สถานีข้อมูลปริมาณฝนสะสมถึง วันที่  
 3 สิงหาคม 2560



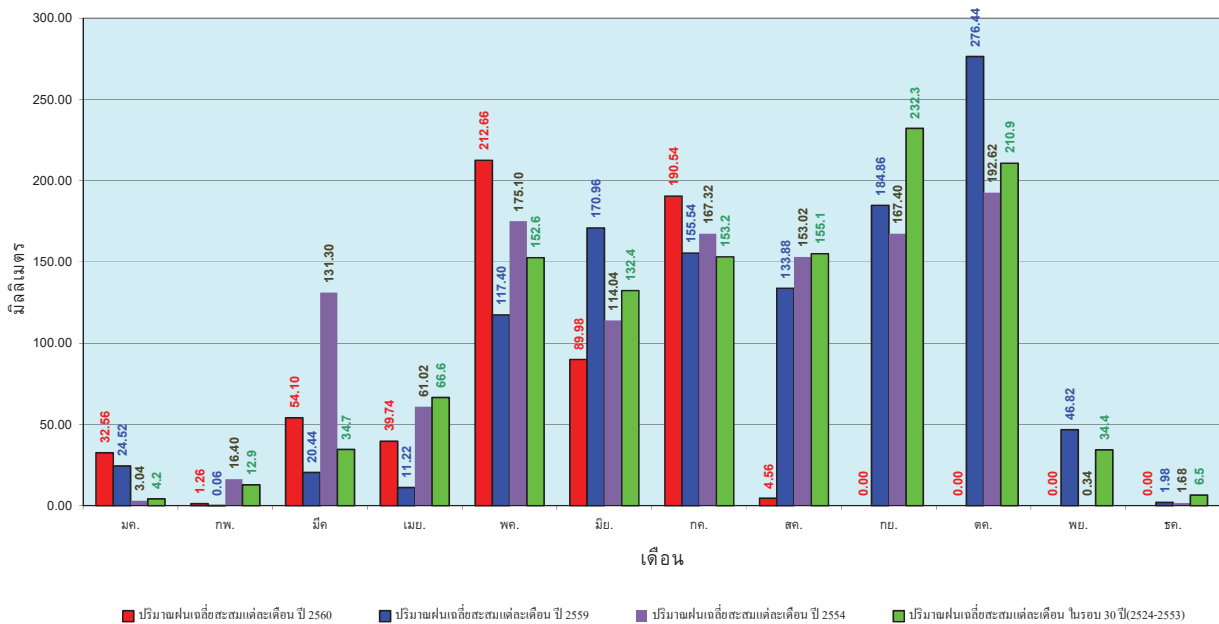
ศูนย์เมฆขลา



ศูนย์ป้องกันวิกฤตน้ำ กรมทรัพยากรน้ำ

วันที่ 3 สิงหาคม 2560  
 ฝน30ปี = 571.59 มม. (สะสมทั้งปี = 1,195.72 มม.)  
 ปี59 = 513.10 มม. (สะสมทั้งปี = 1,064.92 มม.)  
 ปี60 = 625.40 มม.  
 เปรียบเทียบกับ ปี 59 มีค่ามากกว่า 112.30 มม.  
 เปรียบเทียบกับฝนเฉลี่ย 30 ปี มีค่ามากกว่า 53.81 มม.

### ปริมาณฝนเฉลี่ยสะสมรายเดือน ภาคตะวันตก



ข้อมูลจากกรมอุตุนิยมวิทยาจำนวน 5  
 สถานีข้อมูลปริมาณฝนสะสมถึง วันที่  
 3 สิงหาคม 2560



ศูนย์เมฆขลา

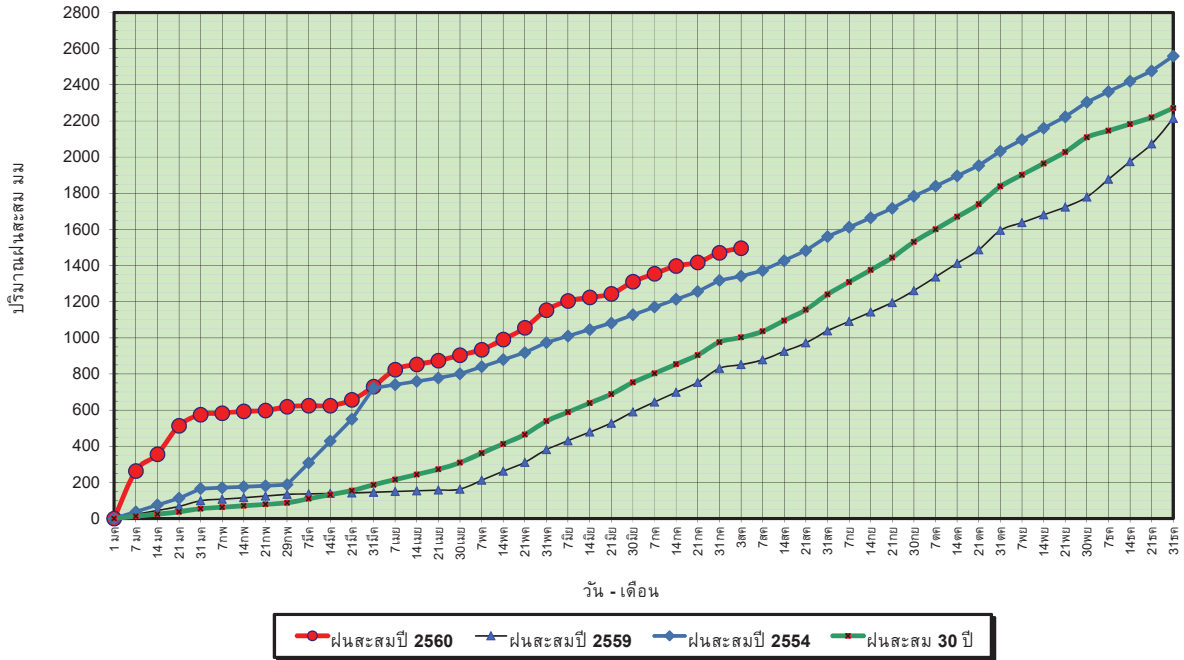


ศูนย์ป้องกันวิกฤตน้ำ กรมทรัพยากรน้ำ



วันที่ 3 สิงหาคม 2560  
 ฝน30ปี = 1,001.72 มม. (สะสมทั้งปี = 2,271.55 มม.)  
 ปี59 = 851.07 มม. (สะสมทั้งปี = 2,058.2 มม.)  
 ปี60 = 1,495.99 มม.  
 เปรียบเทียบกับ ปี 59 มีค่ามากกว่า 644.92 มม.  
 เปรียบเทียบกับฝนเฉลี่ย 30 ปี มีค่ามากกว่า 494.27 มม.

### ปริมาณฝนสะสมภาคใต้



ข้อมูลจากกรมอุตุนิยมวิทยาจำนวน 29  
 สถานีข้อมูลปริมาณฝนสะสมถึง วันที่  
 3 สิงหาคม 2560



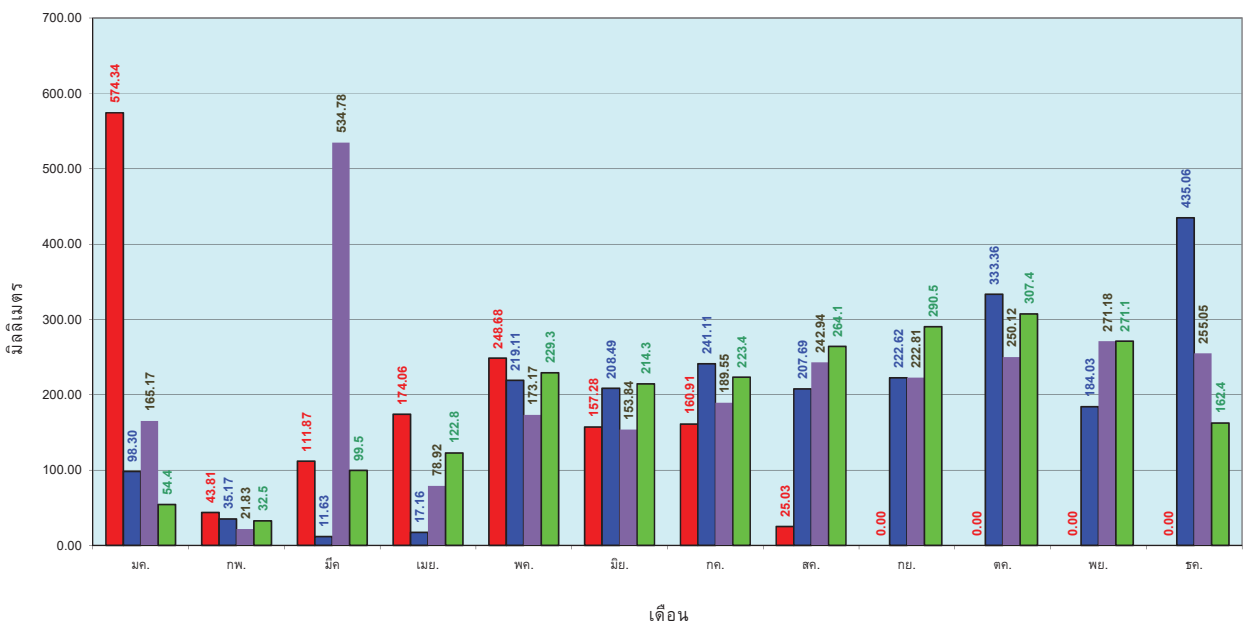
ศูนย์เมขลา



ศูนย์ป้องกันวิกฤตน้ำ กรมทรัพยากรน้ำ

วันที่ 3 สิงหาคม 2560  
 ฝน30ปี = 1,001.72 มม. (สะสมทั้งปี = 2,271.55 มม.)  
 ปี59 = 851.07 มม. (สะสมทั้งปี = 2,058.2 มม.)  
 ปี60 = 1,495.99 มม.  
 เปรียบเทียบกับ ปี 59 มีค่ามากกว่า 644.92 มม.  
 เปรียบเทียบกับฝนเฉลี่ย 30 ปี มีค่ามากกว่า 494.27 มม.

### ปริมาณฝนเฉลี่ยสะสมรายเดือน ภาคใต้



ข้อมูลจากกรมอุตุนิยมวิทยาจำนวน 29  
 สถานีข้อมูลปริมาณฝนสะสมถึง วันที่  
 3 สิงหาคม 2560



ศูนย์เมขลา



ศูนย์ป้องกันวิกฤตน้ำ กรมทรัพยากรน้ำ

สถานการณ์น้ำในอ่างเก็บน้ำ  
ขนาดใหญ่ และขนาดกลาง



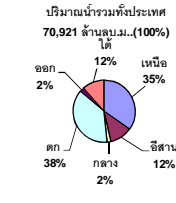
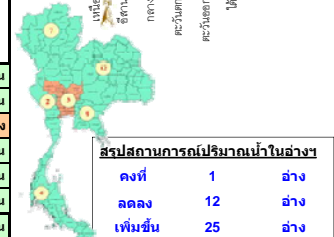
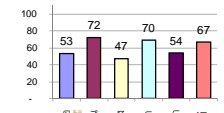
# รายงานสรุปสภาพน้ำในอ่างเก็บน้ำขนาดใหญ่และขนาดกลาง

รายงานสถานการณ์ ณ วันที่ 4 สิงหาคม 2560

ปริมาณน้ำในอ่างที่ใช้การได้ในสัปดาห์นี้ + มากกว่า / - น้อยกว่า สัปดาห์ก่อน 1,610.34 ล้าน ลบ.ม.

สรุปสถานการณ์ปริมาณน้ำในอ่างเก็บน้ำที่ใช้ในกิจกรรมทั่วประเทศ น้อยกว่าปริมาณน้ำที่ไหลเข้ามา เมื่อเทียบกับสัปดาห์ที่ผ่านมา สถานการณ์อยู่ระหว่างเก็บกักน้ำ

% ปริมาณน้ำรวมแต่ละภาคปัจจุบัน



เปรียบเทียบปริมาณน้ำรวม  
ของประเทศไทย  
ในปี 60 และ ปี 59

วันที่ 4 สิงหาคม 2560 เท่ากับ  
44,777 ล้าน ลบ.ม. หรือ เท่ากับ  
63%

วันที่ 4 สิงหาคม 2559 เท่ากับ  
32,711 ล้าน ลบ.ม. หรือ เท่ากับ  
46%

ภาค	สถานการณ์ปริมาณน้ำในอ่าง				ปริมาณน้ำ เปลี่ยนแปลง (ล้าน ม.³)	สถานะ
	ลดลง (แห่ง)	คงที่ (แห่ง)	เพิ่มขึ้น (แห่ง)	รวม (แห่ง)		
ภาคเหนือ	2	-	5	7	416.00	ปริมาณน้ำในอ่างเก็บน้ำเพิ่มขึ้น
ภาคตะวันออกเฉียงเหนือ	3	-	9	12	601.00	ปริมาณน้ำในอ่างเก็บน้ำเพิ่มขึ้น
ภาคกลาง	2	-	1	3	-9.00	ปริมาณน้ำในอ่างเก็บน้ำลดลง
ภาคตะวันออก	-	-	2	2	454.00	ปริมาณน้ำในอ่างเก็บน้ำเพิ่มขึ้น
ภาคตะวันออกเฉียงเหนือ	4	1	5	10	7.34	ปริมาณน้ำในอ่างเก็บน้ำเพิ่มขึ้น
ภาคใต้	1	-	3	4	141.00	ปริมาณน้ำในอ่างเก็บน้ำเพิ่มขึ้น
<b>รวมทั้งประเทศ</b>	<b>12</b>	<b>1</b>	<b>25</b>	<b>38</b>	<b>1610.34</b>	<b>ปริมาณน้ำในอ่างเก็บน้ำเพิ่มขึ้น</b>

ภาค อ่างเก็บน้ำ เชื้อน	ความจุ ที่ รอก. (ล้าน ม.³)	ปริมาณน้ำ ที่ ใช้งาน ไม่ได้อ (ล้าน ม.³)	ใช้การ ได้จริง (ล้าน ม.³)	ปริมาณน้ำรวม วันที่ 4 สิงหาคม 2559		ปัจจุบัน วันที่ 4 สิงหาคม 2560				สัปดาห์ก่อน วันที่ 29 กรกฎาคม 2560				ปริมาณน้ำ + เพิ่มขึ้น - ลดลง (ล้าน ม.³)	สถานการณ์ ในอ่าง		
				%	%	ปริมาณน้ำรวม		ปริมาณน้ำใช้การได้จริง		ปริมาณน้ำรวม		ปริมาณน้ำใช้การได้จริง					
						ปริมาณน้ำ (ล้าน ม.³)	%	ปริมาณน้ำ (ล้าน ม.³)	%	ปริมาณน้ำ (ล้าน ม.³)	%	ปริมาณน้ำ (ล้าน ม.³)	%				
<b>ภาคเหนือ (7)</b>																	
1	ภูมิพล (2)	ดาก	13,462	3,800	9,662	4,357	32%	6,530	49%	2,730	20%	6,368	47%	2,568	19%	162.00	เพิ่มขึ้น
2	สิริกิติ์ (2)	อุดรดิตถ์	9,510	2,850	6,660	4,106	43%	5,582	59%	2,732	29%	5,418	57%	2,568	27%	164.00	เพิ่มขึ้น
3	แม่จัน	เชียงใหม่	265	12	253	61	23%	128	48%	116	44%	125	47%	113	43%	3.00	เพิ่มขึ้น
4	แมกวง	เชียงใหม่	263	14	249	47	18%	55	21%	41	16%	53	20%	39	15%	2.00	เพิ่มขึ้น
5	กัวลม	ลำปาง	106	3	103	42	40%	41	39%	38	36%	53	50%	50	47%	-12.00	ลดลง
6	กัวลอม	ลำปาง	170	6	164	48	28%	126	74%	120	71%	134	79%	128	75%	-8.00	ลดลง
7	กัวลอม	พิษณุโลก	939	43	896	394	42%	735	78%	692	74%	630	67%	587	63%	105.00	เพิ่มขึ้น
	<b>รวมภาคเหนือ</b>		<b>34,855</b>	<b>6,728</b>	<b>17,987</b>	<b>9,055</b>	<b>37%</b>	<b>13,197</b>	<b>53%</b>	<b>6,469</b>	<b>26%</b>	<b>12,781</b>	<b>52%</b>	<b>6,053</b>	<b>24%</b>	<b>416.00</b>	<b>เพิ่มขึ้น</b>
<b>ภาคตะวันออกเฉียงเหนือ (12)</b>																	
8	ห้วยหลวง	อุดรธานี	136	7	129	32	24%	96	71%	89	65%	77	57%	70	51%	19.00	เพิ่มขึ้น
9	น้ำจูน	สกลนคร	520	45	475	168	32%	640	123%	595	114%	567	109%	522	100%	73.00	เพิ่มขึ้น
10	น้ำพอง (2)	สกลนคร	165	8	157	39	24%	171	104%	163	99%	149	90%	141	85%	22.00	เพิ่มขึ้น
11	จุฬารัตน์ (2)	ชัยภูมิ	164	37	127	56	34%	94	57%	57	35%	91	55%	54	33%	3.00	เพิ่มขึ้น
12	อุบลรัตน์ (2)	ขอนแก่น	2,431	581	1,850	609	25%	1,574	65%	993	41%	1,371	56%	790	32%	203.00	เพิ่มขึ้น
13	ลำปาว	กาฬสินธุ์	1,980	100	1,880	535	27%	1,662	84%	1,562	79%	1,386	70%	1,286	65%	276.00	เพิ่มขึ้น
14	ลำคอง	นครราชสีมา	314	22	292	60	19%	85	27%	63	20%	82	26%	60	19%	3.00	เพิ่มขึ้น
15	ลำพระเพลิง	นครราชสีมา	155	1	154	25	16%	82	53%	81	52%	85	55%	84	54%	-3.00	ลดลง
16	มูลขาม	นครราชสีมา	141	7	134	30	21%	74	52%	67	48%	70	50%	63	45%	4.00	เพิ่มขึ้น
17	ลำแจะ	นครราชสีมา	275	7	268	44	16%	153	56%	146	53%	147	53%	140	51%	6.00	เพิ่มขึ้น
18	ลำนางรอง	บุรีรัมย์	121	3	118	58	48%	76	63%	73	60%	77	64%	74	61%	-1.00	ลดลง
19	สิรินธร (2)	อุบลราชธานี	1,966	831	1,135	993	51%	1,349	69%	518	26%	1,353	69%	522	27%	-4.00	ลดลง
	<b>รวมภาคตะวันออกเฉียงเหนือ</b>		<b>11,800</b>	<b>1,649</b>	<b>6,720</b>	<b>2,649</b>	<b>32%</b>	<b>6,056</b>	<b>72%</b>	<b>4,407</b>	<b>53%</b>	<b>5,456</b>	<b>65%</b>	<b>3,806</b>	<b>45%</b>	<b>601.00</b>	<b>เพิ่มขึ้น</b>
<b>ภาคกลาง (3)</b>																	
20	ป่าสักชลสิทธิ์	ลพบุรี	960	3	957	308	32%	386	40%	383	40%	376	39%	373	39%	10.00	เพิ่มขึ้น
21	ห้วยเสลา	อุทัยธานี	160	17	143	44	28%	109	68%	92	58%	116	73%	99	62%	-7.00	ลดลง
22	กระเสียว	สุพรรณบุรี	240	40	200	58	24%	148	62%	108	45%	160	67%	120	50%	-12.00	ลดลง
	<b>รวมภาคกลาง</b>		<b>1,360</b>	<b>60</b>	<b>1,300</b>	<b>410</b>	<b>30%</b>	<b>643</b>	<b>47%</b>	<b>583</b>	<b>43%</b>	<b>652</b>	<b>48%</b>	<b>592</b>	<b>44%</b>	<b>-9.00</b>	<b>ลดลง</b>
<b>ภาคตะวันออก (2)</b>																	
23	ศรีนครินทร์ (2)	กาญจนบุรี	17,745	10,265	7,480	11,506	65%	13,123	74%	2,858	16%	12,954	73%	2,689	15%	169.00	เพิ่มขึ้น
24	วชิราลงกรณ (2)	กาญจนบุรี	8,860	3,012	5,848	3,854	43%	5,384	61%	2,372	27%	5,099	58%	2,087	24%	285.00	เพิ่มขึ้น
	<b>รวมภาคตะวันออก</b>		<b>37,511</b>	<b>13,277</b>	<b>13,328</b>	<b>15,360</b>	<b>58%</b>	<b>18,507</b>	<b>70%</b>	<b>5,230</b>	<b>20%</b>	<b>18,053</b>	<b>68%</b>	<b>4,776</b>	<b>18%</b>	<b>454.00</b>	<b>เพิ่มขึ้น</b>
<b>ภาคตะวันตก (6+4)</b>																	
25	ขุนด่าน	นครนายก	224	5.00	219	92	41%	105	47%	100	45%	98	44%	93	42%	7.00	เพิ่มขึ้น
26	คลองลี้	ฉะเชิงเทรา	420	30.00	390	87	21%	177	42%	147	35%	177	42%	147	35%	-	คงที่
27	บางพระ (3)	ชลบุรี	117	12.00	105	25	21%	82	70%	70	60%	83	71%	71	61%	-1.00	ลดลง
28	หนองปลาไหล (3)	ระยอง	164	13.75	150	57	35%	122	75%	108	66%	129	79%	115	70%	-7.00	ลดลง
29	ประแสร์ (3)	ระยอง	295	20.00	275	138	47%	157	53%	137	46%	155	53%	135	46%	2.00	เพิ่มขึ้น
30	มาบประชัน (3)	ระยอง	17	0.72	16	6	33%	9	56%	9	51%	9	56%	8.62	52%	-0.10	ลดลง
31	หนองค้อ (3)	ระยอง	21	1.00	20	3	16%	16	75%	15	70%	16	74%	14.90	70%	0.08	เพิ่มขึ้น
32	ดอกกรวย (3)	ระยอง	79	3.00	76	17	22%	59	75%	56	71%	63	80%	60.13	76%	-3.90	ลดลง
33	คลองใหญ่ (3)	ระยอง	45	3.00	42	29	64%	29	63%	26	56%	28	62%	25.30	56%	0.26	เพิ่มขึ้น
34	นฤมิตรพัฒนา	ปราจีนบุรี	295	19.00	276	20	7%	149	51%	130	44%	139	47%	120.00	41%	10.00	เพิ่มขึ้น
	<b>รวมภาคตะวันตก</b>		<b>2,377</b>	<b>1,678</b>	<b>1,570</b>	<b>476</b>	<b>28%</b>	<b>905</b>	<b>54%</b>	<b>798</b>	<b>48%</b>	<b>898</b>	<b>54%</b>	<b>790</b>	<b>47%</b>	<b>7.34</b>	<b>เพิ่มขึ้น</b>
<b>ภาคใต้ (4)</b>																	
35	แก่งกระจาน	เพชรบุรี	710	65	645	211	30%	337	47%	272	38%	319	45%	254	36%	18.00	เพิ่มขึ้น
36	ปราณบุรี	ประจวบคีรีขันธ์	391	18	373	49	13%	196	50%	178	46%	186	48%	168	43%	10.00	เพิ่มขึ้น
37	รัชชประภา (2)	สุราษฎร์ธานี	5,639	1,352	4,287	4,017	71%	4,094	73%	2,742	49%	3,963	70%	2,611	46%	131.00	เพิ่มขึ้น
38	บางยาง (2)	ยะลา	1,454	276	1,178	484	33%	843	58%	567	39%	861	59%	585	40%	-18.00	ลดลง
	<b>รวมภาคใต้</b>		<b>8,194</b>	<b>1,711</b>	<b>6,483</b>	<b>4,761</b>	<b>58%</b>	<b>5,470</b>	<b>67%</b>	<b>3,759</b>	<b>46%</b>	<b>5,329</b>	<b>65%</b>	<b>3,618</b>	<b>44%</b>	<b>141.00</b>	<b>เพิ่มขึ้น</b>
	<b>รวมทั้งประเทศ</b>		<b>70,921</b>	<b>23,532</b>	<b>47,388</b>	<b>32,711</b>	<b>46%</b>	<b>44,777</b>	<b>63%</b>	<b>21,246</b>	<b>30%</b>	<b>43,168</b>	<b>61%</b>	<b>19,635</b>	<b>28%</b>	<b>1,610.34</b>	<b>เพิ่มขึ้น</b>

ที่มาข้อมูล : ตารางสรุปสภาพน้ำในอ่างเก็บน้ำขนาดใหญ่ทั่วประเทศ และตารางสรุปสภาพน้ำในอ่างเก็บน้ำภาคตะวันออกเฉียงเหนือ กรมชลประทาน

หมายเหตุ :

- อ่างเก็บน้ำขนาดใหญ่ หมายถึง อ่างเก็บน้ำที่มีความจุตั้งแต่ 100 ล้าน ลบ.ม. ขึ้นไป
- เป็นอ่างเก็บน้ำอยู่ในความรับผิดชอบของการไฟฟ้าฝ่ายผลิตแห่งประเทศไทย (10) นอกนั้นอยู่ในความรับผิดชอบของกรมชลประทาน (28)
- เป็นอ่างเก็บน้ำขนาดกลางที่มีความสำคัญต่อการอุตสาหกรรมและการประปา ของลุ่มน้ำชายฝั่งทะเลตะวันออก
- ที่มา : กรมชลประทาน และการไฟฟ้าฝ่ายผลิตแห่งประเทศไทย
- จังหวัดที่มีอ่างเก็บน้ำขนาดใหญ่มีจำนวน 26 จังหวัด ไม่มี 50 จังหวัด

รท. หมายถึง ระดับเก็บกักของอ่าง

ศูนย์มชลฯ

**ลำดับของเขื่อนตามความจุ**

1.ศรีนครินทร์ 2.ภูมิพล 3.สิริกิติ์ 4.วชิราลงกรณ 5.รัชชประภา

6.ลุมพินี 7.สิรินธร 8.บางยาง 9.ลำปาว 10.ป่าสัก

**ลำดับของเขื่อนตามปริมาณน้ำใช้การได้**

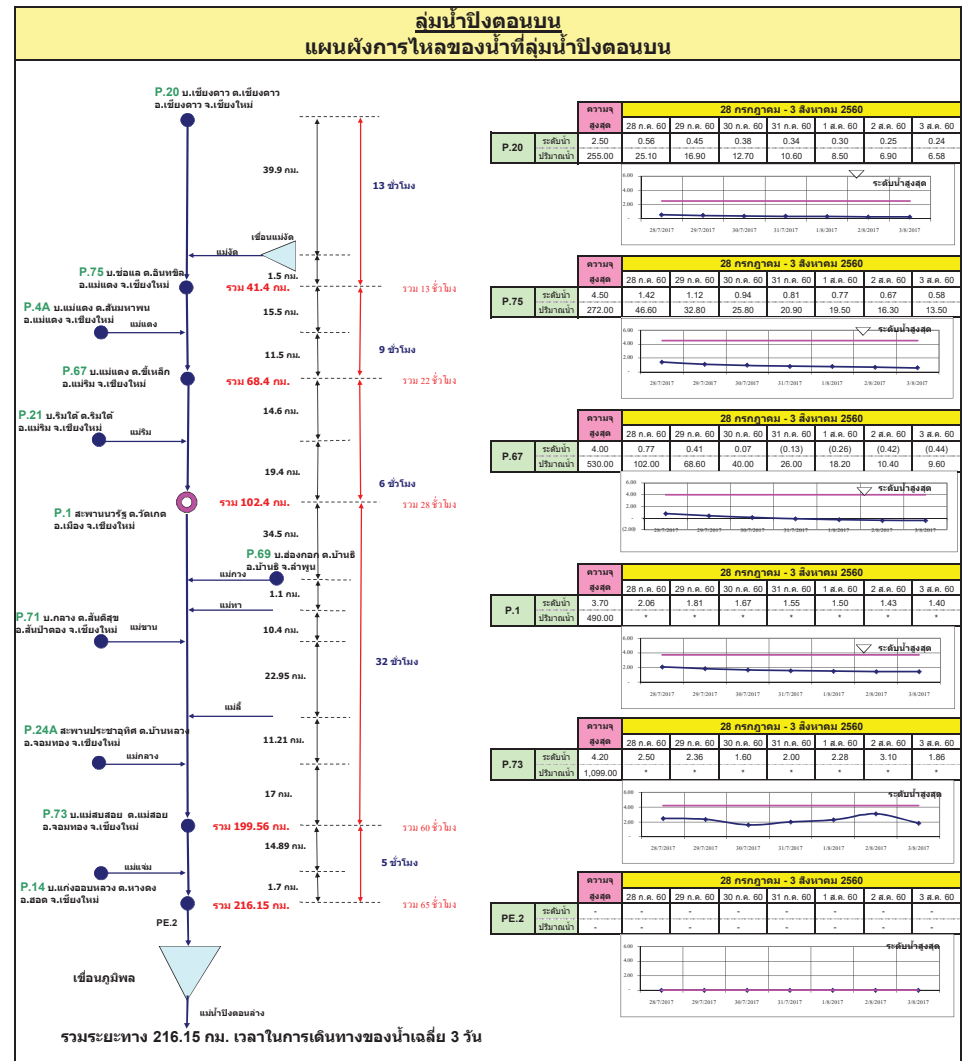
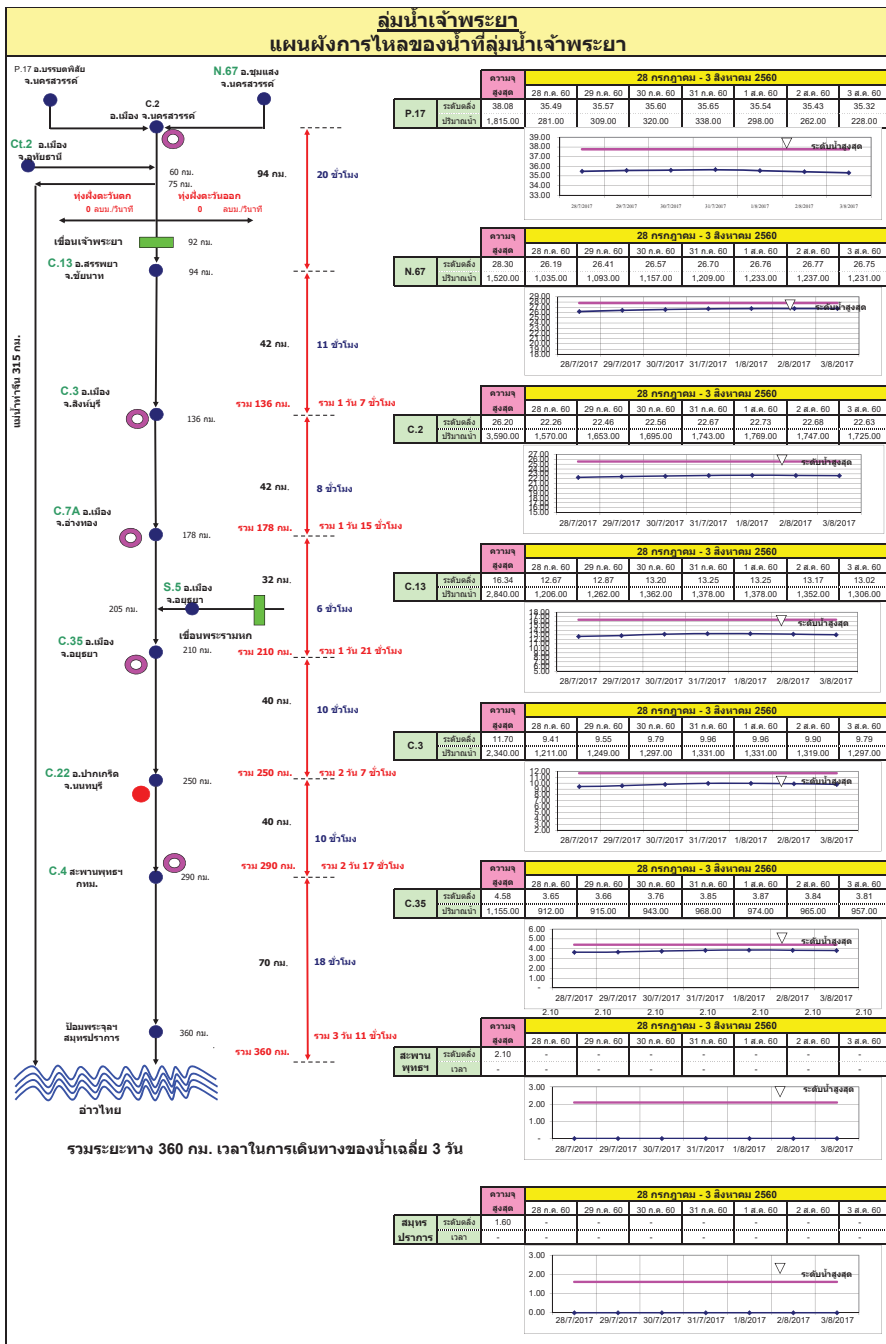
1.ภูมิพล 2.ศรีนครินทร์ 3.สิริกิติ์ 4.วชิราลงกรณ 5.รัชชประภา

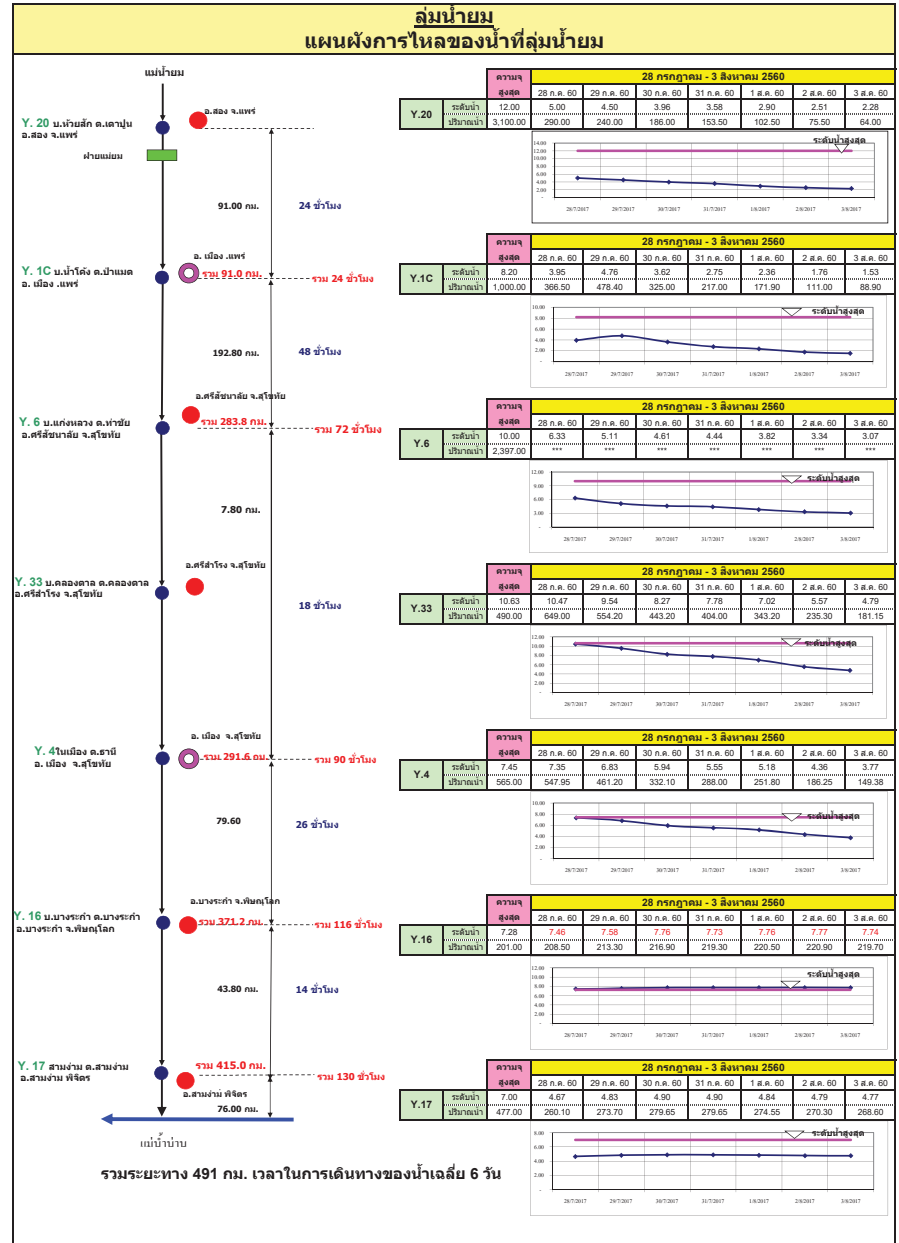
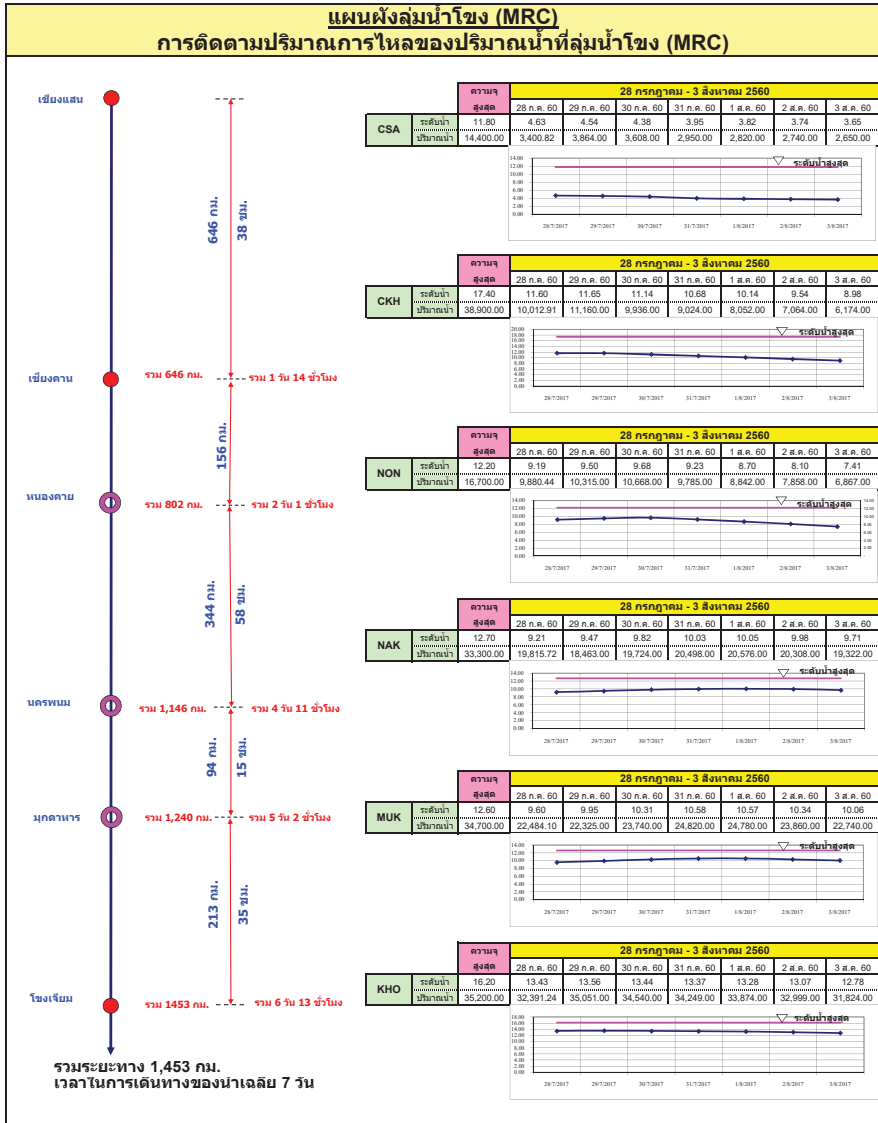
6.ลำปาว 7.ลุมพินี 8.บางยาง 9.สิรินธร 10.ป่าสัก

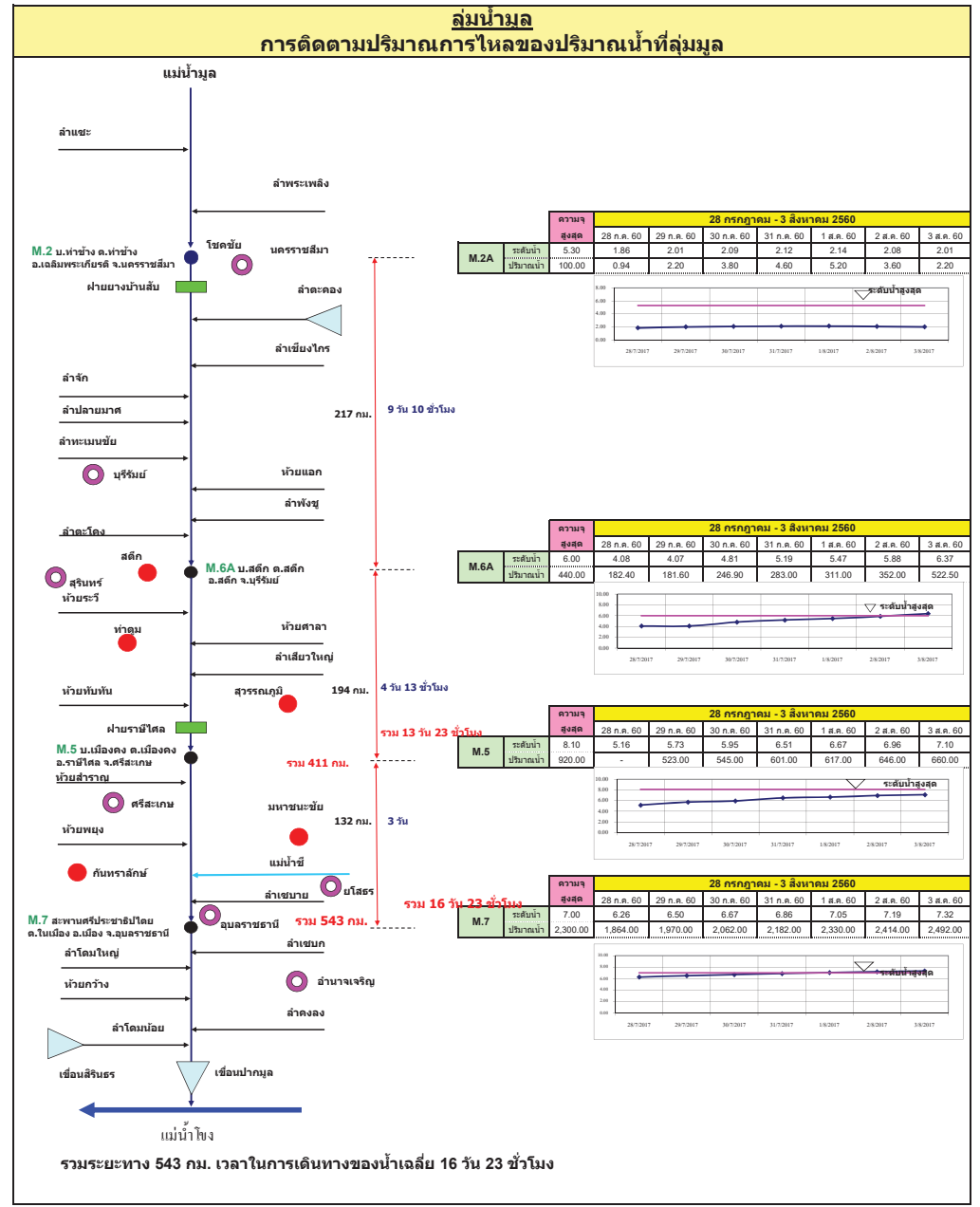
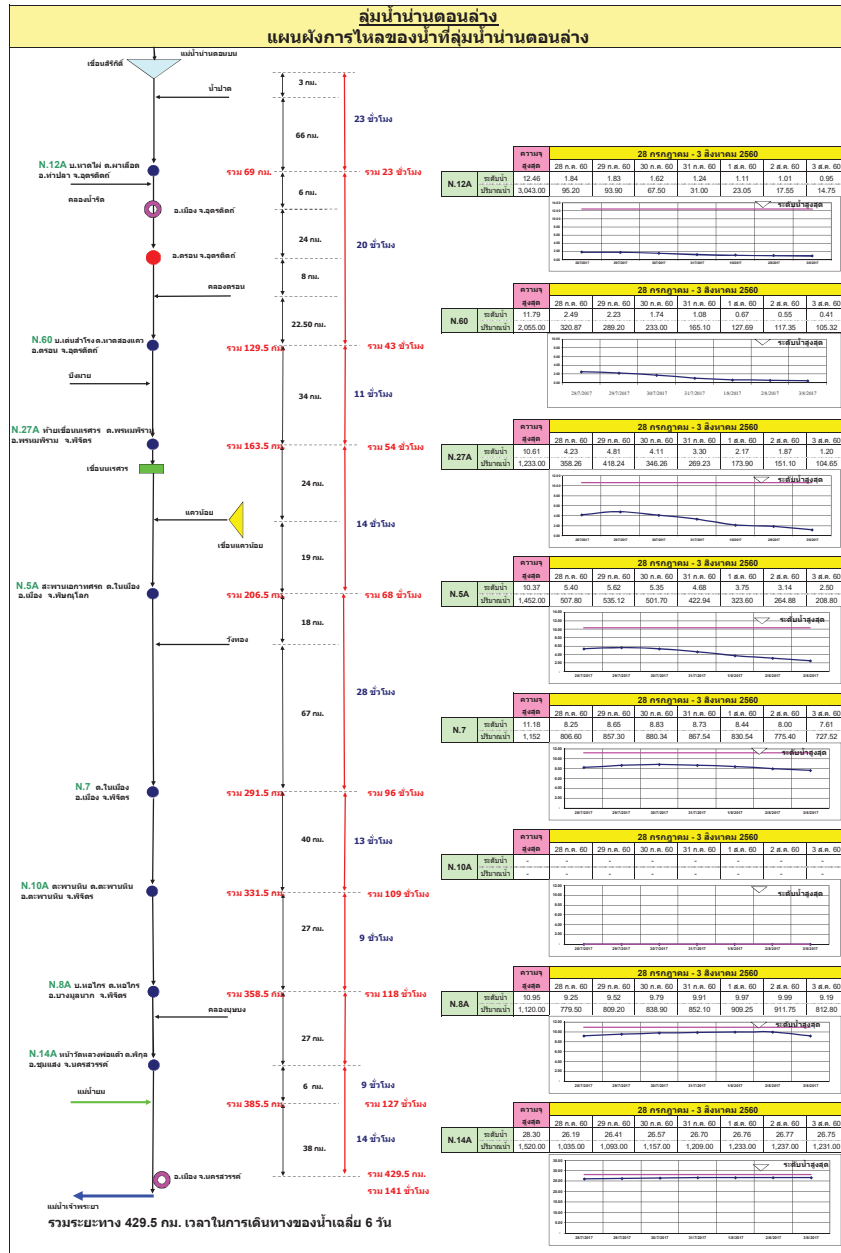
ศูนย์มกอกกักกักกัก กกรมทวีพยากรน้ำ

# สถานการณ์น้ำในลำน้ำ









**28 กรกฎาคม - 3 สิงหาคม 2560**

ความสูงจุด	28 ก.ค. 60	29 ก.ค. 60	30 ก.ค. 60	31 ก.ค. 60	1 ส.ค. 60	2 ส.ค. 60	3 ส.ค. 60
ปริมาณน้ำ	12.46	1.84	1.83	1.62	1.24	1.11	1.01
ปริมาณน้ำ	3,043.00	95.20	93.90	67.50	31.00	23.05	17.55

**28 กรกฎาคม - 3 สิงหาคม 2560**

ความสูงจุด	28 ก.ค. 60	29 ก.ค. 60	30 ก.ค. 60	31 ก.ค. 60	1 ส.ค. 60	2 ส.ค. 60	3 ส.ค. 60
ปริมาณน้ำ	11.79	2.49	2.23	1.71	1.58	0.97	0.92
ปริมาณน้ำ	2,055.00	320.87	289.20	233.00	165.10	127.69	117.35

**28 กรกฎาคม - 3 สิงหาคม 2560**

ความสูงจุด	28 ก.ค. 60	29 ก.ค. 60	30 ก.ค. 60	31 ก.ค. 60	1 ส.ค. 60	2 ส.ค. 60	3 ส.ค. 60
ปริมาณน้ำ	10.61	4.23	4.81	4.11	3.30	2.17	1.87
ปริมาณน้ำ	1,233.00	308.26	418.24	346.26	269.23	173.90	151.10

**28 กรกฎาคม - 3 สิงหาคม 2560**

ความสูงจุด	28 ก.ค. 60	29 ก.ค. 60	30 ก.ค. 60	31 ก.ค. 60	1 ส.ค. 60	2 ส.ค. 60	3 ส.ค. 60
ปริมาณน้ำ	10.37	5.40	5.02	5.35	4.68	3.75	3.14
ปริมาณน้ำ	1,452.00	507.60	535.12	591.70	423.94	323.60	264.88

**28 กรกฎาคม - 3 สิงหาคม 2560**

ความสูงจุด	28 ก.ค. 60	29 ก.ค. 60	30 ก.ค. 60	31 ก.ค. 60	1 ส.ค. 60	2 ส.ค. 60	3 ส.ค. 60
ปริมาณน้ำ	11.18	8.25	8.05	8.83	8.73	8.44	8.00
ปริมาณน้ำ	1,152	806.60	857.30	880.34	867.54	830.54	775.40

**28 กรกฎาคม - 3 สิงหาคม 2560**

ความสูงจุด	28 ก.ค. 60	29 ก.ค. 60	30 ก.ค. 60	31 ก.ค. 60	1 ส.ค. 60	2 ส.ค. 60	3 ส.ค. 60
ปริมาณน้ำ	-	-	-	-	-	-	-
ปริมาณน้ำ	-	-	-	-	-	-	-

**28 กรกฎาคม - 3 สิงหาคม 2560**

ความสูงจุด	28 ก.ค. 60	29 ก.ค. 60	30 ก.ค. 60	31 ก.ค. 60	1 ส.ค. 60	2 ส.ค. 60	3 ส.ค. 60
ปริมาณน้ำ	10.05	9.25	9.52	9.79	9.91	9.97	9.99
ปริมาณน้ำ	1,120.00	779.50	809.20	838.90	852.10	909.25	911.75

**28 กรกฎาคม - 3 สิงหาคม 2560**

ความสูงจุด	28 ก.ค. 60	29 ก.ค. 60	30 ก.ค. 60	31 ก.ค. 60	1 ส.ค. 60	2 ส.ค. 60	3 ส.ค. 60
ปริมาณน้ำ	28.30	26.19	26.41	26.57	26.70	26.76	26.77
ปริมาณน้ำ	1,520.00	1,035.00	1,093.00	1,157.00	1,209.00	1,233.00	1,237.00

**28 กรกฎาคม - 3 สิงหาคม 2560**

ความสูงจุด	28 ก.ค. 60	29 ก.ค. 60	30 ก.ค. 60	31 ก.ค. 60	1 ส.ค. 60	2 ส.ค. 60	3 ส.ค. 60
ปริมาณน้ำ	5.30	1.86	2.01	2.09	2.12	2.14	2.08
ปริมาณน้ำ	100.00	0.94	2.20	3.80	4.60	5.20	3.60

**28 กรกฎาคม - 3 สิงหาคม 2560**

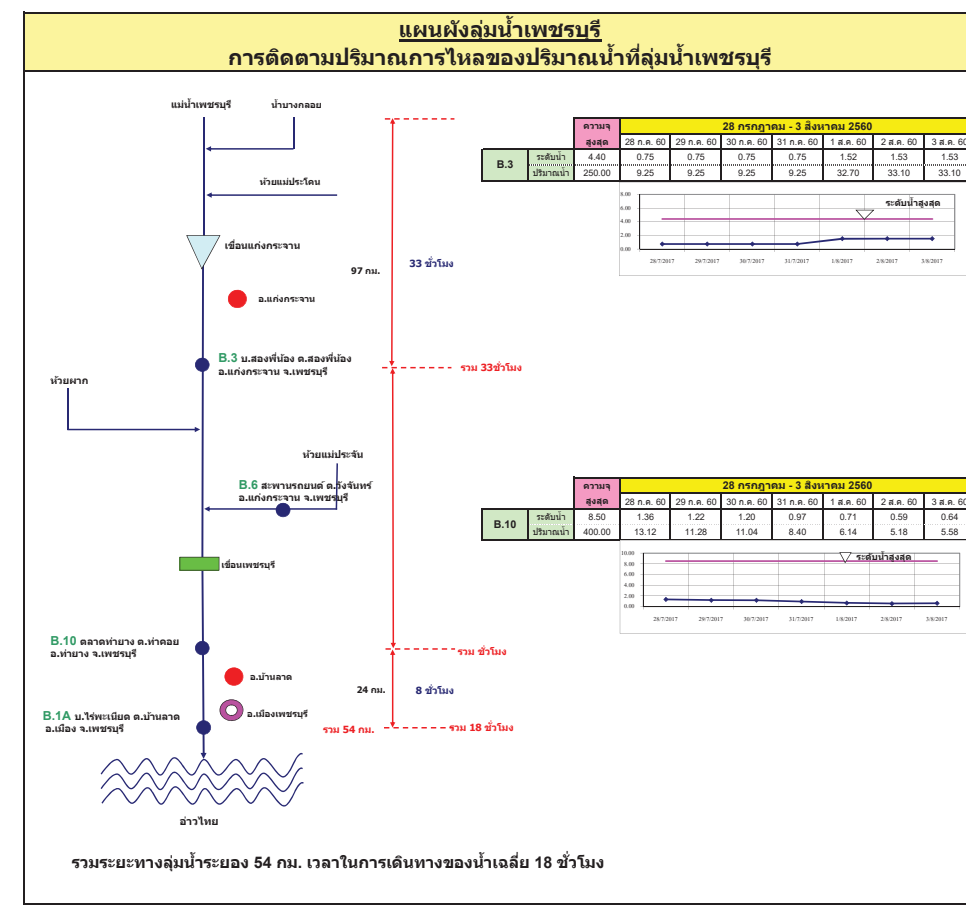
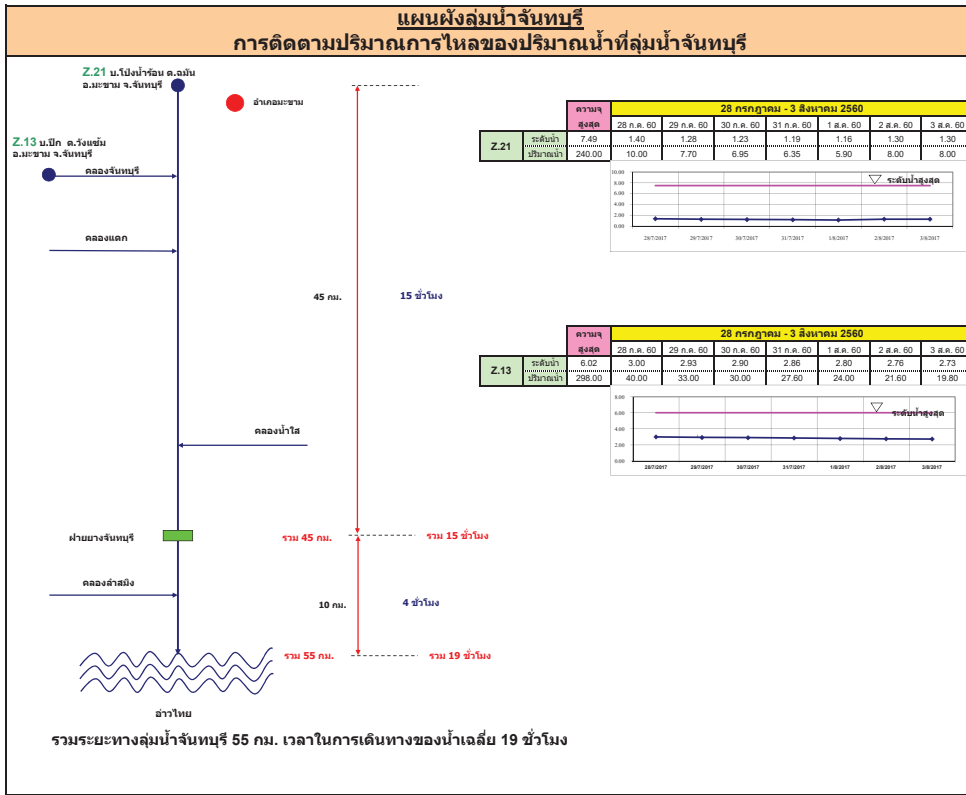
ความสูงจุด	28 ก.ค. 60	29 ก.ค. 60	30 ก.ค. 60	31 ก.ค. 60	1 ส.ค. 60	2 ส.ค. 60	3 ส.ค. 60
ปริมาณน้ำ	6.00	4.08	4.07	4.81	5.19	5.47	5.88
ปริมาณน้ำ	440.00	182.40	181.60	246.90	283.00	311.00	352.00

**28 กรกฎาคม - 3 สิงหาคม 2560**

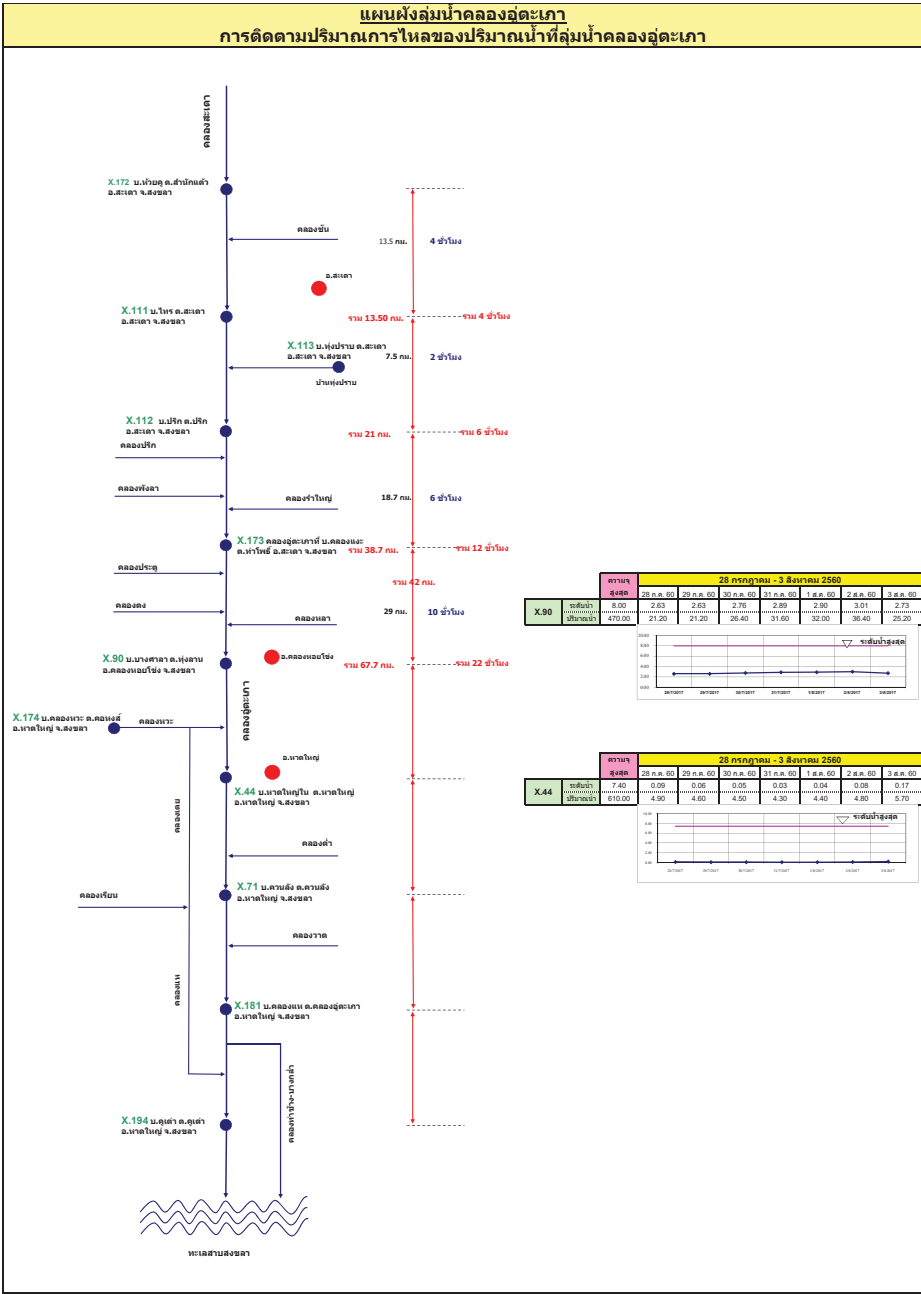
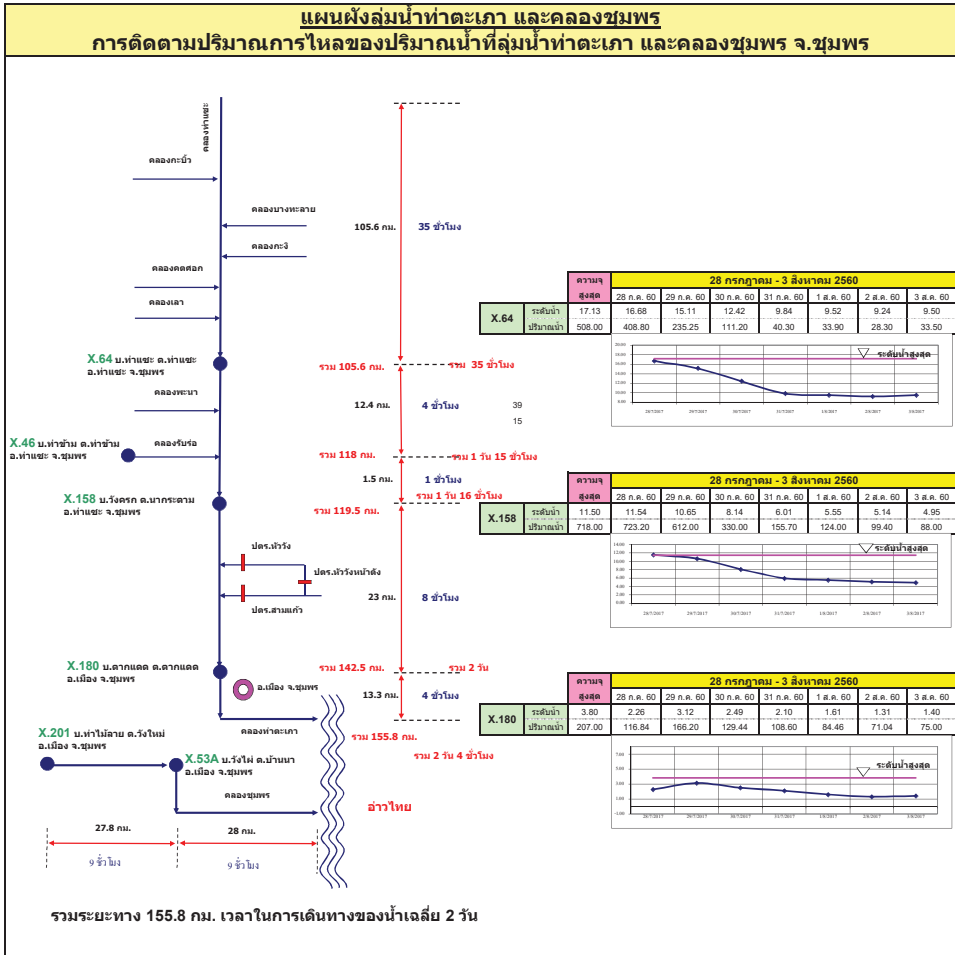
ความสูงจุด	28 ก.ค. 60	29 ก.ค. 60	30 ก.ค. 60	31 ก.ค. 60	1 ส.ค. 60	2 ส.ค. 60	3 ส.ค. 60
ปริมาณน้ำ	8.10	5.16	5.73	5.95	6.51	6.67	6.96
ปริมาณน้ำ	920.00	-	523.00	545.00	601.00	617.00	646.00

**28 กรกฎาคม - 3 สิงหาคม 2560**

ความสูงจุด	28 ก.ค. 60	29 ก.ค. 60	30 ก.ค. 60	31 ก.ค. 60	1 ส.ค. 60	2 ส.ค. 60	3 ส.ค. 60
ปริมาณน้ำ	7.00	6.26	6.50	6.67	6.86	7.05	7.19
ปริมาณน้ำ	2,300.00	1,864.00	1,970.00	2,062.00	2,182.00	2,330.00	2,414.00







รายงานสถานการณ์น้ำ  
รายลุ่มน้ำ





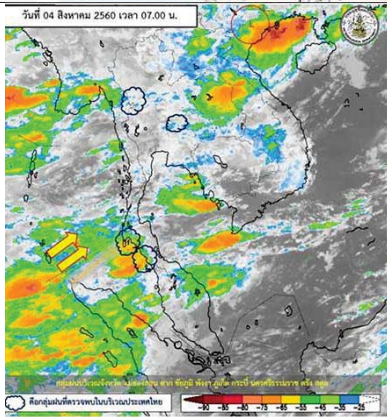
## รายงานสถานการณ์น้ำและคาดการณ์น้ำในพื้นที่ ลุ่มน้ำโขง-ชี-มูล วันที่ 4 สิงหาคม 2560

### 1. พยากรณ์อากาศ

#### ตารางที่ 1 พยากรณ์อากาศ วันที่ 4 ส.ค. 2560

ภาคตะวันออกเฉียงเหนือ	มีฝนฟ้าคะนอง ร้อยละ 60 ของพื้นที่ และมีฝนตกหนักบางแห่ง ส่วนมากบริเวณจังหวัดหนองคาย อุดรธานี บึงกาฬ นครพนม สกลนคร ขอนแก่น ชัยภูมิ นครราชสีมา บุรีรัมย์ สุรินทร์ ศรีสะเกษ และอุบลราชธานี อุณหภูมิต่ำสุด 24-26 องศาเซลเซียส อุณหภูมิสูงสุด 34-35 องศาเซลเซียส ลมตะวันตกเฉียงใต้ ความเร็ว 10-30 กม./ชม.
-----------------------	--

ที่มา : [https://www.tmd.go.th/daily\\_forecast.php](https://www.tmd.go.th/daily_forecast.php)



รูปที่ 1 พยากรณ์อากาศ วันที่ 4 ส.ค. 2560



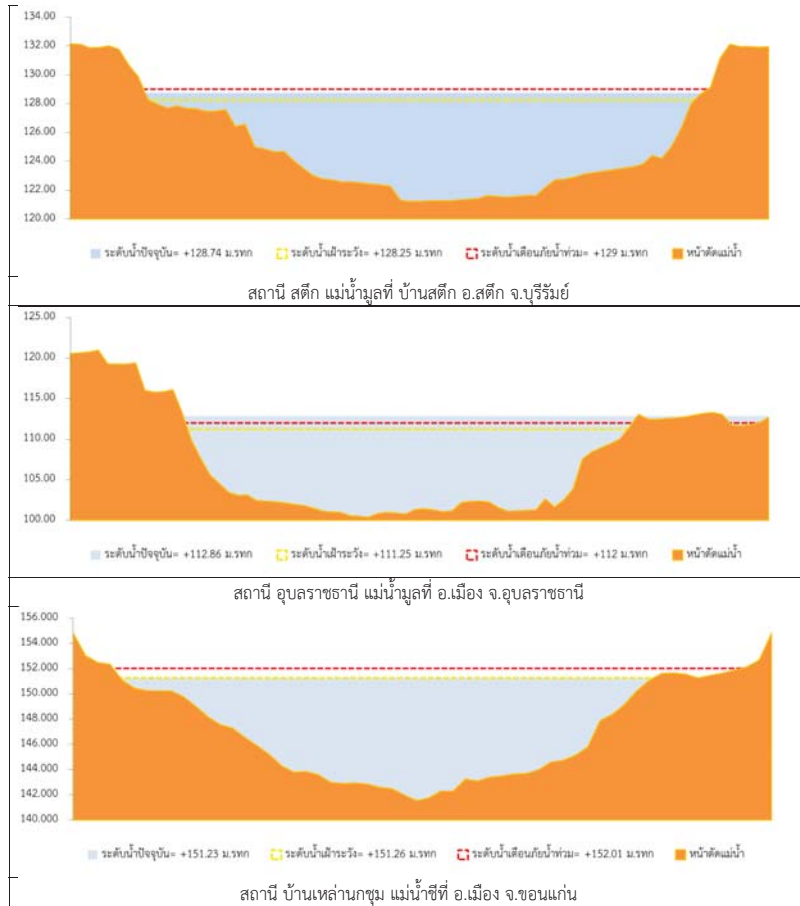
### 2. สรุประดับน้ำรายวัน

ลำดับที่	ลำน้ำ	พื้นที่	ระดับน้ำเดิม (ม.ทก.)		ระดับน้ำใหม่ (ม.ทก.)												
			ค่า H	ค่า MH	5-8.ค.-60	9-8.ค.-60	10-8.ค.-60	11-8.ค.-60	12-8.ค.-60	13-8.ค.-60	14-8.ค.-60	15-8.ค.-60	16-8.ค.-60	17-8.ค.-60	แนวโน้ม		
1	ลำน้ำโขง	หนองคาย	165.05	165.85	161.65	163.20	163.04	162.72	162.72	162.72	162.72	162.72	162.72	162.72	162.72	162.80	ดีขึ้น
2	ลำน้ำโขง	นครพนม	142.46	145.38	140.61	140.98	141.12	141.17	141.17	141.17	141.17	141.17	141.17	141.17	141.20	141.30	ดีขึ้น
3	ลำน้ำชี	อ.สีดา จ.ขอนแก่น	146.59	147.34	148.29	148.44	148.17	147.34	145.20	142.94	140.73	140.35	140.39	140.43	140.43	140.43	ลดลงเล็กน้อย
4	ลำน้ำชี	บ้านผาคด อ.เมือง จ.มหาสารคาม	137.65	138.40	137.95	138.35	138.61	138.79	138.87	138.73	138.80	138.39	138.28	138.21	138.21	138.21	คง
5	ลำน้ำชี	บ้านผาคด อ.เมือง จ.มหาสารคาม	210.05	210.80	204.92	205.18	203.70	202.19	201.51	201.18	200.96	201.21	201.03	200.95	200.95	200.95	ดีขึ้นเล็กน้อย
6	ลำน้ำชี	บ้านผาคด จ.มหาสารคาม	148.26	148.81	143.38	143.41	143.51	143.17	143.18	143.18	143.19	140.49	140.34	140.38	140.38	140.38	คง
7	ลำน้ำชี	กุดชุมพภูมิ อ.โพนทราย จ.ยโสธร	121.25	122.00	120.73	120.93	121.11	121.30	121.32	121.33	121.72	120.02	119.78	119.57	119.57	119.57	คง
8	ลำน้ำชี	อ.สีดา จ.ขอนแก่น	151.26	152.01	150.93	151.27	151.32	151.29	151.32	151.33	151.23	149.92	149.92	149.94	149.94	149.94	ลดลงเล็กน้อย
9	ลำน้ำชี	บ้านผาคด อ.เมือง จ.มหาสารคาม	130.99	131.18	130.51	130.87	131.22	131.32	131.34	131.95	132.08	129.08	128.98	129.07	129.07	129.07	ลดลงเล็กน้อย
10	ลำน้ำชี	อ.โพนทราย จ.ยโสธร	148.95	149.70	149.38	149.70	149.80	149.87	149.24	149.24	149.16	146.95	147.07	147.16	147.16	147.16	คง
11	ลำน้ำชี	บ้านผาคด อ.เมือง จ.มหาสารคาม	128.25	129.00	127.07	127.81	128.19	128.41	128.40	128.40	128.74	129.28	110.83	110.93	110.93	110.93	ดีขึ้นเล็กน้อย
12	ลำน้ำชี	อ.สีดา จ.ขอนแก่น	111.25	112.00	111.50	111.67	111.86	112.05	112.71	112.74	112.86	110.83	110.93	110.93	110.93	110.93	คง

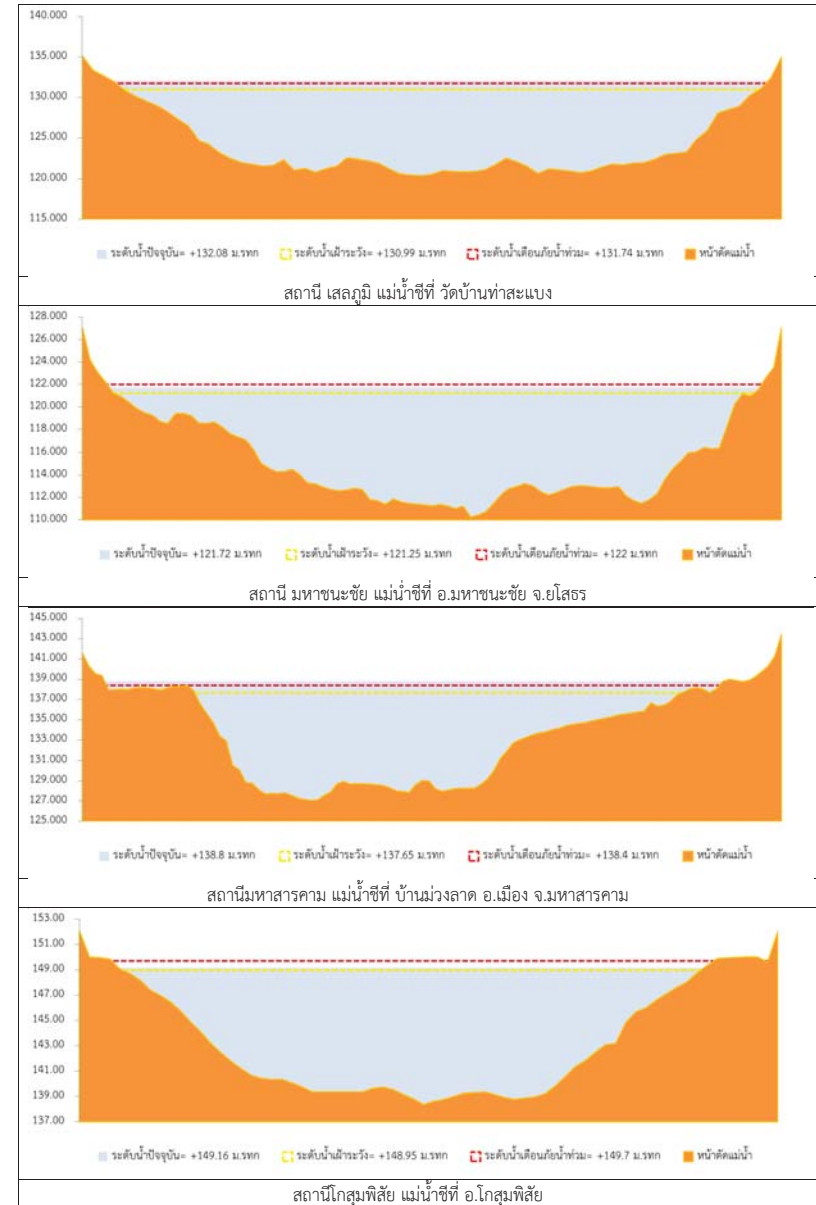
หมายเหตุ : ค่าเฉลี่ยข้อมูลในเขตลุ่มน้ำชี  
-ค่าเฉลี่ยข้อมูลในเขตลุ่มน้ำมูล

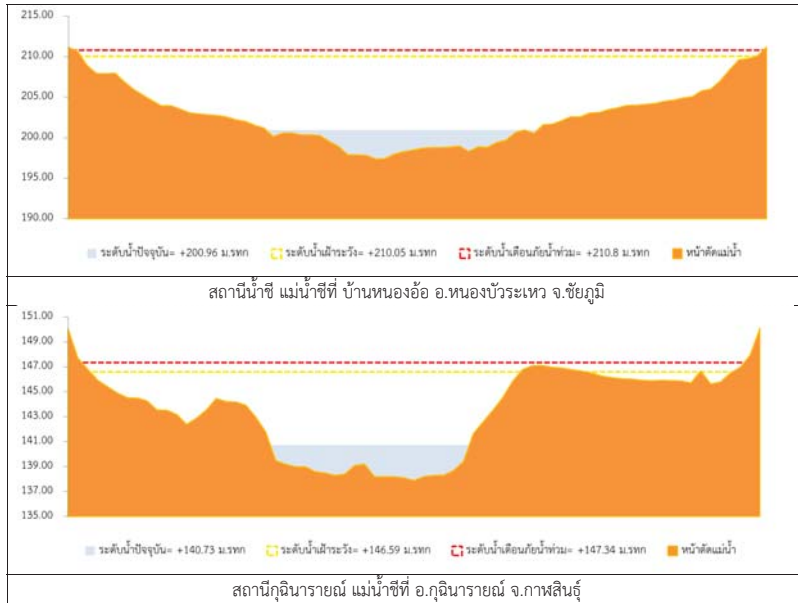


## 2.1 ระดับน้ำในลำน้ำ



รูปที่ 2 กราฟระดับน้ำในลำน้ำ

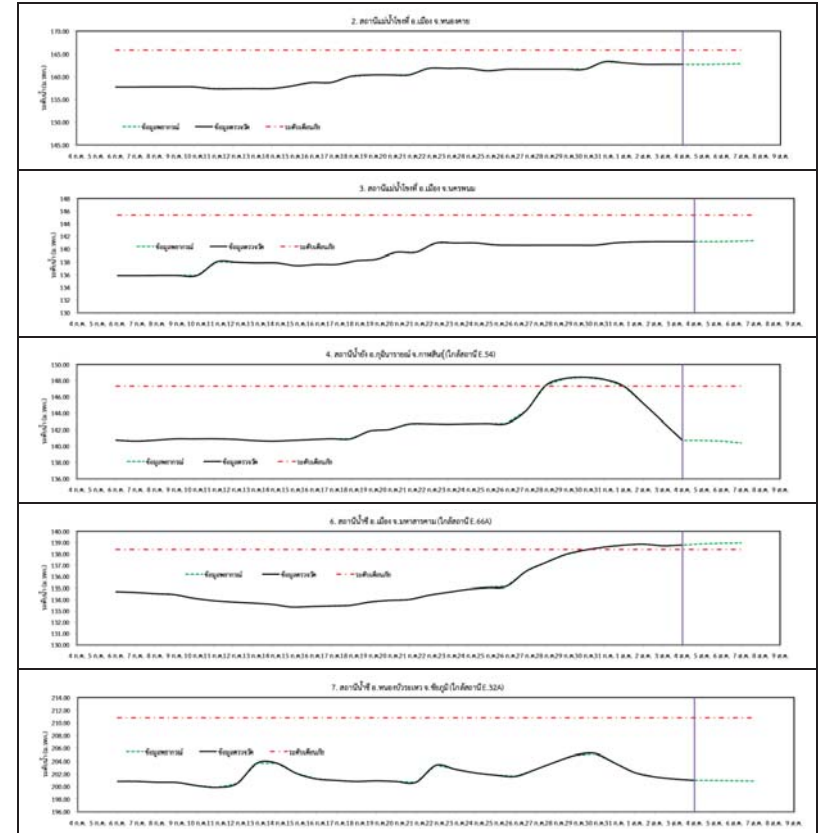




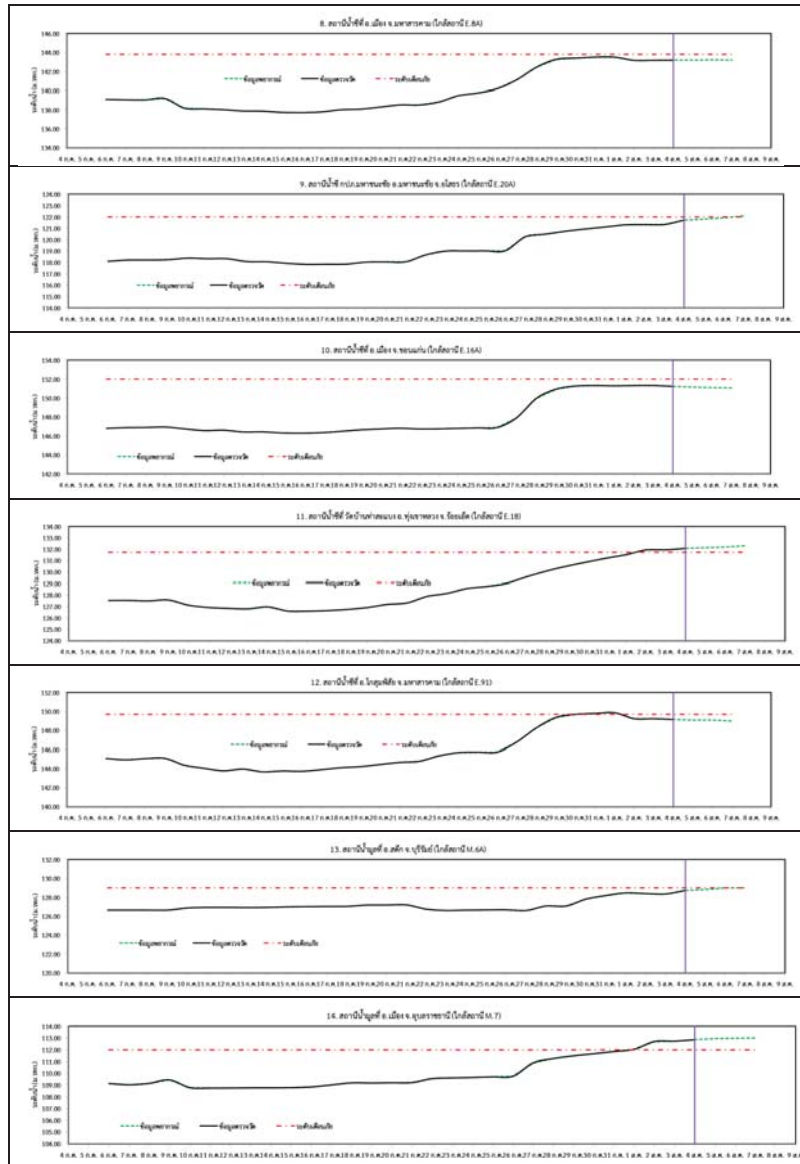
รูปที่ 2 กราฟระดับน้ำในลำน้ำ (ต่อ)



### 3. ผลการวิเคราะห์สถานการณ์น้ำ



รูปที่ 3 กราฟระดับน้ำย้อนหลัง 30 วัน และค่าพยากรณ์

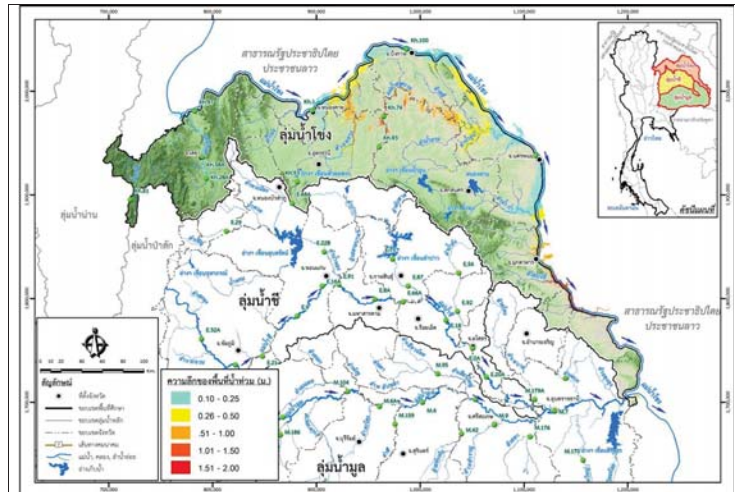


รูปที่ 3 กราฟระดับน้ำย้อนหลัง 30 วัน และค่าพยากรณ์ (ต่อ)

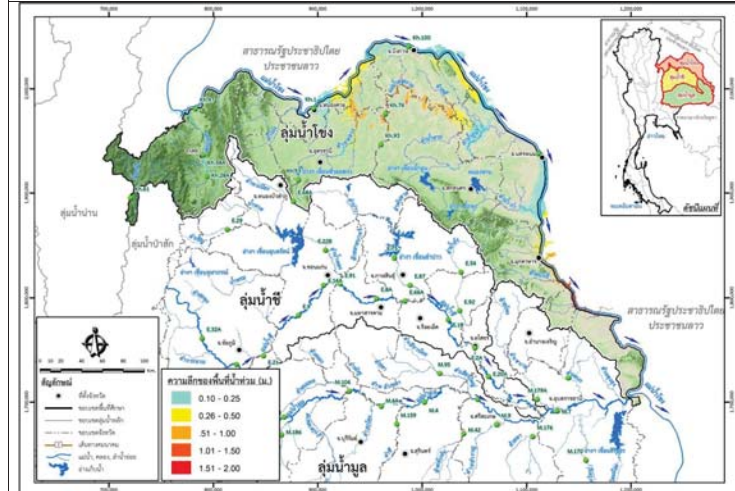


#### 4. สรุปสถานการณ์

- 1) ระดับน้ำอยู่ในเกณฑ์ปกติ ได้แก่
  - อ.เพ็ญ จ.อุดรธานี
  - อ.เมือง จ.หนองคาย
  - อ.เมือง จ.นครพนม
  - อ.กุฉินารายณ์ จ.กาฬสินธุ์
  - อ.ลำปลายมาศ จ.บุรีรัมย์
  - อ.หนองบัวระเหว จ.ชัยภูมิ
  - อ.เมือง จ.ขอนแก่น
- 2) ระดับน้ำอยู่ในเกณฑ์เสี่ยง
  - อ.เมือง จ.มหาสารคาม
  - อ.มหาชนะชัย จ.ยโสธร
  - อ.โกสุมพิสัย จ.มหาสารคาม
  - อ.สตึก จ.บุรีรัมย์
- 3) ระดับน้ำอยู่ในเกณฑ์วิกฤติ
  - อ.เมือง จ.มหาสารคาม
  - อ.ทุ่งเขาหลวง จ.ร้อยเอ็ด
  - อ.เมือง จ.อุบลราชธานี

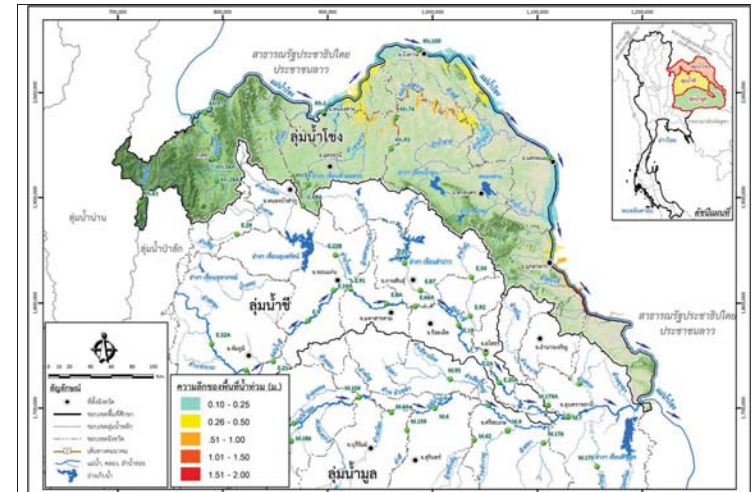


วันที่ 4 สิงหาคม 2560

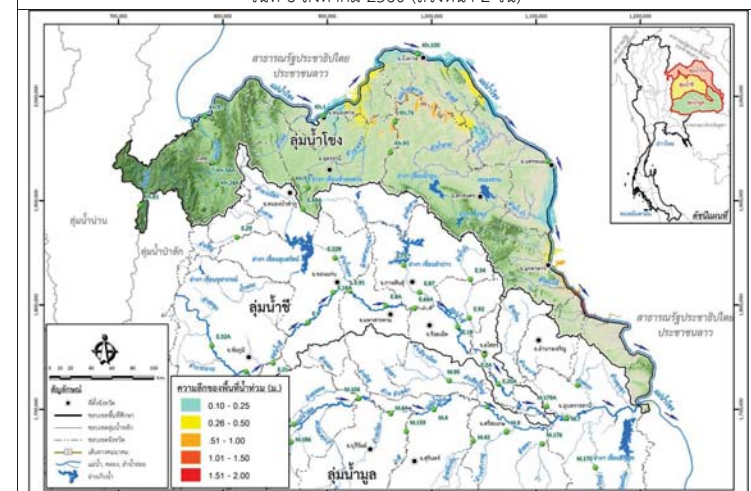


วันที่ 5 สิงหาคม 2560 (ส่วนหน้า 1 วัน)

รูปที่ 4 แผนที่น้ำท่วมลุ่มน้ำโขง

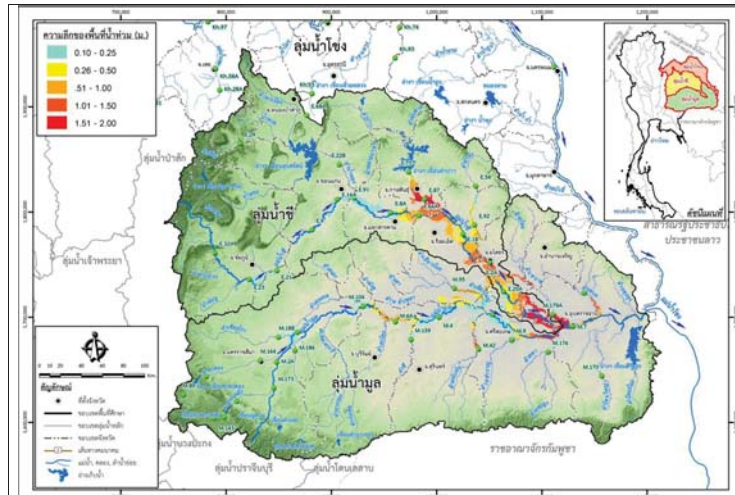


วันที่ 6 สิงหาคม 2560 (ส่วนหน้า 2 วัน)

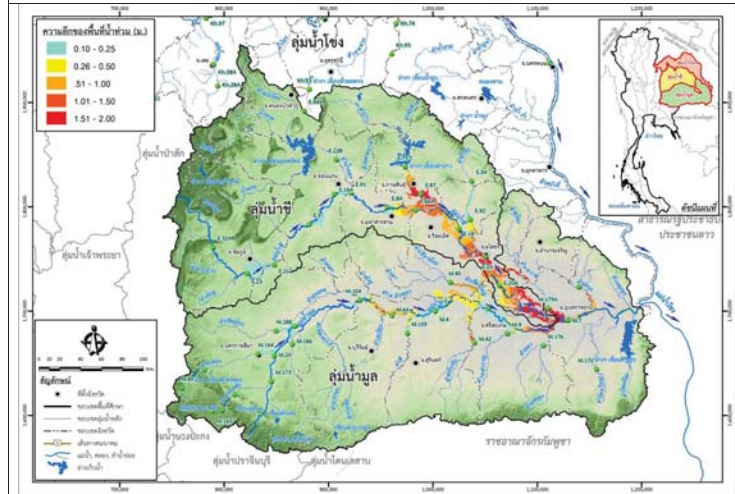


วันที่ 7 สิงหาคม 2560 (ส่วนหน้า 3 วัน)

รูปที่ 4 แผนที่น้ำท่วมลุ่มน้ำโขง (ต่อ)

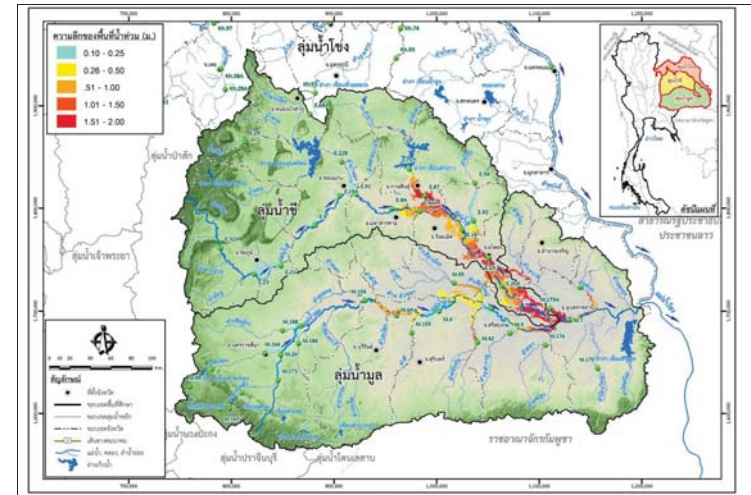


วันที่ 4 สิงหาคม 2560

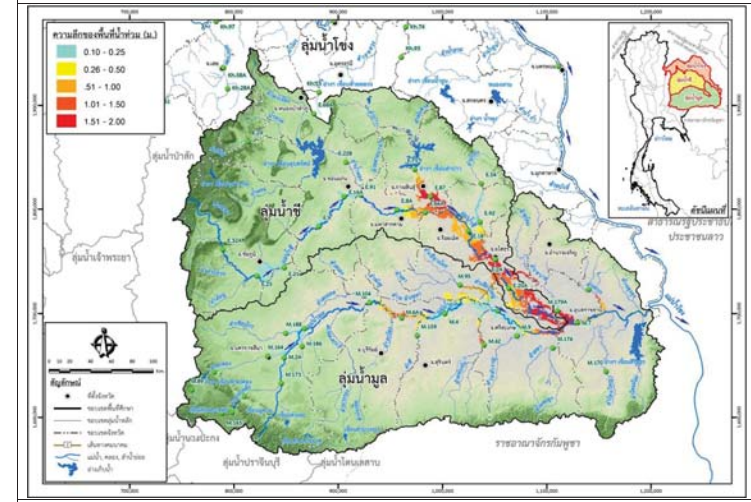


วันที่ 5 สิงหาคม 2560 (ล่วงหน้า 1 วัน)

รูปที่ 5 แผนที่น้ำท่วมลุ่มน้ำชีมูล



วันที่ 6 สิงหาคม 2560 (ล่วงหน้า 2 วัน)



วันที่ 7 สิงหาคม 2560 (ล่วงหน้า 3 วัน)

รูปที่ 5 แผนที่น้ำท่วมลุ่มน้ำชีมูล (ต่อ)



## รายงานสถานการณ์น้ำลุ่มน้ำทะเลสาบสงขลา วันที่ 4 สิงหาคม 2560

### 1) สภาพภูมิอากาศ

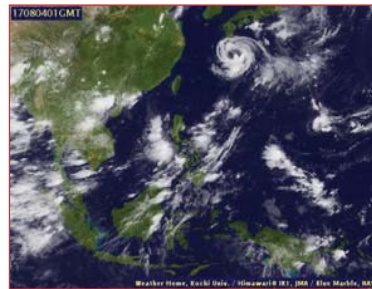
ลักษณะอากาศทั่วไป (ที่มา: กรมอุตุนิยมวิทยา)

**พยากรณ์อากาศ 24 ชั่วโมงข้างหน้า** ประเทศไทยตอนบนจะมีฝนเพิ่มขึ้น โดยมีฝนเล็กน้อยถึงปานกลางและมีฝนตกหนักบางพื้นที่ ขอให้ประชาชนในพื้นที่เสี่ยงภัยระมัดระวังอันตรายจากฝนตกหนักและฝนที่ตกสะสมไว้ด้วย สำหรับทะเลอันดามันมีคลื่นสูง 2-3 เมตร ชาวเรือควรเดินเรือด้วยความระมัดระวังและเรือเล็กควรรงคออกจากฝั่ง

**สภาพอากาศภาคใต้ฝั่งตะวันออก** มีเมฆเป็นส่วนมาก กับมีฝนฟ้าคะนอง ร้อยละ 40 ของพื้นที่ ส่วนมากบริเวณจังหวัดชุมพร สุราษฎร์ธานี นครศรีธรรมราช พัทลุง สงขลา ปัตตานี ยะลา และนราธิวาส อุณหภูมิต่ำสุด 23-27 องศาเซลเซียส อุณหภูมิสูงสุด 32-35 องศาเซลเซียส ผลคาดการณ์ปริมาณน้ำฝนล่วงหน้า 1-7 วัน ในช่วงวันที่ 3-6 ส.ค. มีฝนฟ้าคะนองร้อยละ 40-60 ของพื้นที่ และมีฝนตกหนักบางแห่ง ส่วนในช่วงวันที่ 7-9 ส.ค. มีฝนฟ้าคะนองร้อยละ 30-40 ของพื้นที่ ลมตะวันตกเฉียงใต้ ความเร็ว 15 -35 กม./ชม. ทะเลมีคลื่นสูง 1-2 เมตร ห่างฝั่งคลื่นสูงประมาณ 2 เมตร อุณหภูมิต่ำสุด 22-26 องศาเซลเซียส อุณหภูมิสูงสุด 31-35 องศาเซลเซียส



แผนที่อากาศ วันที่ 4 ส.ค. 2560 เวลา 07.00 น.



ภาพถ่ายจากดาวเทียม วันที่ 4 ส.ค. 2560

### 2) สถานการณ์ฝน

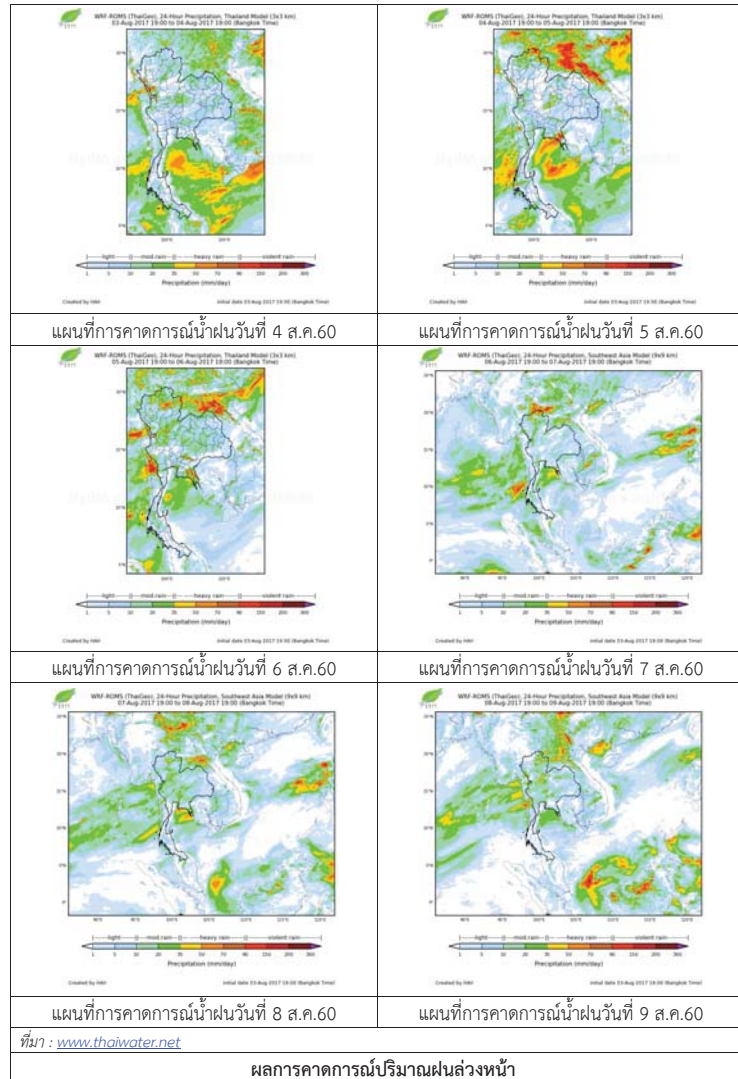
จากข้อมูลสถานการณ์ฝนในพื้นที่ลุ่มน้ำทะเลสาบสงขลาของวันที่ 4 สิงหาคม 2560 จากกรมทรัพยากรน้ำ กรมอุตุนิยมวิทยา กรมชลประทาน และสถาบันสารสนเทศทรัพยากรน้ำและการเกษตร (องค์การมหาชน) พบว่า มีฝนตกในพื้นที่ บริเวณอำเภอสงขลา ศรีบรรพต ปากพูน ป่าบอน ตะโหมด และอำเภอเมือง จังหวัดพัทลุง บริเวณอำเภอสะเดา คลองหอยโข่ง รัตภูมิ นาหม่อม หาดใหญ่และอำเภอเมือง จังหวัดสงขลา ปริมาณฝน “ฝ” – 23.4 มิลลิเมตร

ข้อมูลสถานการณ์ฝนในพื้นที่ลุ่มน้ำทะเลสาบสงขลา ณ วันที่ 4 สิงหาคม 2560 เวลา 07.00 น.

ลำดับ	สถานี	ปริมาณฝน (มม.)
1	อ.สงขลา จ.พัทลุง	11.8
2	อ.ศรีบรรพต จ.พัทลุง	4.0
3	อ.ปากพูน จ.พัทลุง	11.0
4	อ.ป่าบอน จ.พัทลุง	10.0
5	อ.ตะโหมด จ.พัทลุง	“ฝ”
6	อ.เมือง จ.พัทลุง	10.0
7	สำนักงานเกษตร อ.สะเดา จ.สงขลา	20.0
8	บ้านบางศาลา อ.คลองหอยโข่ง จ.สงขลา	17.5
9	อ.รัตภูมิ จ.สงขลา	6.5
10	ต.พิจิตร อ.นาหม่อม จ.สงขลา	2.6
11	คอหงส์ สกช. ต.คอหงส์ อ.หาดใหญ่ จ.สงขลา	23.4
12	ต.บ่อยาง อ.เมือง จ.สงขลา	3.0

หมายเหตุ “ฝ” คือ ฝนวัดปริมาณไม่ได้ (ต่ำกว่า 0.1 มิลลิเมตร)

สถานการณ์น้ำฝน



3) ข้อมูลปริมาณน้ำในลำน้ำ

ลุ่มน้ำทะเลสาบสงขลา ปัจจุบันสถานการณ์น้ำในลำน้ำโดยทั่วไปยังคงอยู่ในภาวะปกติ (ระดับน้ำต่ำกว่าระดับตลิ่งต่ำสุด) ระดับน้ำในลำน้ำส่วนใหญ่มีแนวโน้มลดลงและเพิ่มขึ้นในบางพื้นที่

สถานการณ์น้ำท่า (31 ก.ค. - 4 ส.ค. 2560 ที่มา : กรมชลประทาน)

สถานี	แม่น้ำ	อำเภอ	จังหวัด	ระดับตลิ่ง	จันทร์	อังคาร	พุธ	พฤหัสบดี	ศุกร์
				ปริมาณน้ำ (ลบ.ม./วิ.)	31 ก.ค.	1 ส.ค.	2 ส.ค.	3 ส.ค.	4 ส.ค.
X.170	คลองลำ	ศรีนครินทร์	พัทลุง	25.20	20.29	20.19	20.21	20.18	20.20
				580.00	5.78	3.60	4.02	3.40	3.80
X.265	คลองน่วย	เมือง	พัทลุง	8.00	6.45	7.13	7.46	7.51	7.06
				7.00	*	*	*	*	*
X.174	คลองหะ	หาดใหญ่	สงขลา	8.88	4.50	4.50	4.50	4.49	4.53
				388.00	0.70	0.70	0.70	0.65	0.85
X.173A	คลองอู่ตะเภา	สะเดา	สงขลา	15.90	10.49	10.52	10.59	10.51	10.47
				258.00	9.30	9.62	10.39	9.51	9.10
X.90	คลองอู่ตะเภา	คลองหอยโข่ง	สงขลา	8.00	2.89	2.90	3.01	2.73	2.70
				580.00	31.60	32.00	36.40	25.20	24.00
X.44	คลองอู่ตะเภา	หาดใหญ่	สงขลา	7.40	0.03	0.04	0.08	0.17	-0.01
				582.00	4.30	4.40	4.80	5.70	3.90

หมายเหตุ \* หมายถึง ไม่มีข้อมูล

ข้อมูลระดับน้ำจากระบบตรวจวัดสภาพทางไกลอัตโนมัติลุ่มน้ำทะเลสาบสงขลา กรมทรัพยากรน้ำประจำวัน 4 สิงหาคม 2560

ข้อมูลระดับน้ำ (2 - 4 ส.ค. 2560 ที่มา : กรมทรัพยากรน้ำ)

สถานี	ตำบล	อำเภอ	จังหวัด	ระดับตลิ่ง (ต่ำสุด)	พุธ	พฤหัสบดี	ศุกร์	แนวโน้ม (เพิ่ม/ลด)
					2 ส.ค.	3 ส.ค.	4 ส.ค.	
คลองอู่ตะเภาตอนบน	พังงา	สะเดา	สงขลา	19.87	12.41	12.30	12.32	เพิ่มขึ้น
คลองอู่ตะเภาตอนล่าง	หาดใหญ่	หาดใหญ่	สงขลา	8.93	0.22	0.23	0.04	ลดลง
คลองรัตภูมิ	กำแพงเพชร	รัตภูมิ	สงขลา	22.62	14.05	13.24	13.21	ลดลง
คลองตะโหมด(ท่าเขียด)	แม่ขี	ตะโหมด	พัทลุง	27.94	21.56	21.56	21.55	ลดลง
คลองนาท่อม	ร่มเมือง	เมือง	พัทลุง	28.85	20.29	20.26	20.30	เพิ่มขึ้น
คลองท่าแนะ	เขาย่า	ศรีบรรพต	พัทลุง	37.56	34.46	34.16	33.88	ลดลง

ปริมาณน้ำในลำน้ำของคลองต่างๆ ในพื้นที่ลุ่มน้ำทะเลสาบสงขลา วันที่ 4 สิงหาคม 2560



สถานีคลองคูตะภาคอนล่าง - ต.หาดใหญ่ อ.หาดใหญ่ จ.สงขลา  
(ลุ่มน้ำทะเลสาบสงขลา)



สถานีคลองตะโหมด (ท่าเขียด) - ต.แม่ขรี อ.ตะโหมด จ.พัทลุง  
(ลุ่มน้ำทะเลสาบสงขลา)



สถานีลำปำ - ต.ลำปำ อ.เมือง จ.พัทลุง  
(ลุ่มน้ำทะเลสาบสงขลา)

#### 4) สรุป

สถานการณ์น้ำในลุ่มน้ำทะเลสาบสงขลาประจำวันี่ 4 สิงหาคม 2560 อยู่ในภาวะปกติ และระดับน้ำในลำน้ำส่วนใหญ่มีแนวโน้มลดลงและเพิ่มขึ้นในบางพื้นที่

รายงานระดับน้ำจากกล้อง  
CCTV





น้ำใสชีวิตทุกคน  
เป็นศรีแก่สังคมทุกคน

รายงานระดับน้ำจากกล้อง CCTV

ณ. วันที่ 4 สิงหาคม พ.ศ. 2560

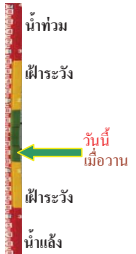
เวลา 08.30 น.



สรุปสถานการณ์น้ำในลำน้ำสายหลัก

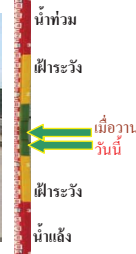
สะพานพระแม่ย่า - อ.เมือง จ.สุโขทัย (ลุ่มน้ำยม) สถานการณ์น้ำปกติ  
 สะพานท่าเสา อ.เมือง จ.อุตรดิตถ์ (ลุ่มน้ำน่าน) สถานการณ์น้ำปกติ  
 เทศบาล ต.นาแก - อ.นาแก จ.นครพนม (ห้วยน้ำก่ำ/เชิงอีसान) สถานการณ์น้ำปกติ  
 บ้านเหล่านกขุม - อ.เมือง จ.ขอนแก่น (ลุ่มน้ำชี) สถานการณ์น้ำปกติ  
 สตีก - อ.สตีก จ.บุรีรัมย์ (ลุ่มน้ำมูล) สถานการณ์น้ำปกติ  
 เสนา อ.เสนา จ.พระนครศรีอยุธยา (ลุ่มน้ำเจ้าพระยา) สถานการณ์น้ำปกติ  
 วัดพระรูป - อ.เมือง จ.สุพรรณบุรี (ลุ่มน้ำท่าจีน) สถานการณ์น้ำปกติ  
 เทศบาลเมืองเพชรบุรี - อ.เมือง จ.เพชรบุรี (ลุ่มน้ำเพชรบุรี) สถานการณ์น้ำปกติ  
 สถานีอุต๊ะเขาตอนล่าง - อ.หาดใหญ่ จ.สงขลา (ลุ่มน้ำทะเลสาบสงขลา) สถานการณ์น้ำปกติ

ร.ร.เชียงใหม่คริสเตียน - อ.เมือง จ.เชียงใหม่ (ลุ่มน้ำปิง)



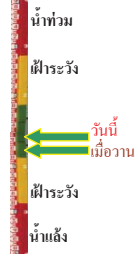
ระดับน้ำปัจจุบันต่ำกว่าสถาป ม.รทก.  
 ระดับตลิ่งต่ำสุด 307.65 ม.รทก.  
 ระดับท้องน้ำ 299.35 ม.รทก.

บ้านหาดเสลา - อ.เก้าเลี้ยว จ.นครสวรรค์ (ลุ่มน้ำปิง)



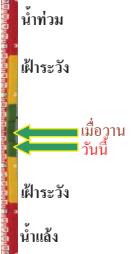
ระดับน้ำปัจจุบัน 28.37 ม.รทก.  
 ระดับตลิ่งต่ำสุด 32.53 ม.รทก.  
 ระดับท้องน้ำ 24.97 ม.รทก.

สะพานมหาโพธิ์ - อ.เมือง จ.แพร่ (ลุ่มน้ำยม)



ระดับน้ำปัจจุบัน 145.45 ม.รทก.  
 ระดับตลิ่งต่ำสุด 152.33 ม.รทก.  
 ระดับท้องน้ำ 141.18 ม.รทก.

สะพานศรีสังขาลย์ - อ.ศรีสังขาลย์ จ.สุโขทัย (ลุ่มน้ำยม)



ระดับน้ำปัจจุบัน 62.60 ม.รทก.  
 ระดับตลิ่งต่ำสุด 71.78 ม.รทก.  
 ระดับท้องน้ำ 58.48 ม.รทก.

สะพานพระแม่ย่า - อ.เมือง จ.สุโขทัย (ลุ่มน้ำยม)



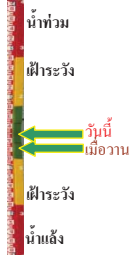
ระดับน้ำปัจจุบัน 46.80 ม.รทก.  
 ระดับตลิ่งต่ำสุด 48.59 ม.รทก.  
 ระดับท้องน้ำ 41.13 ม.รทก.

สะพานบ้านโพทะเล - อ.โพทะเล จ.พิจิตร (ลุ่มน้ำยม)



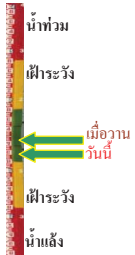
ระดับน้ำปัจจุบัน 29.30 ม.รทก.  
 ระดับตลิ่งต่ำสุด 31.63 ม.รทก.  
 ระดับท้องน้ำ 20.59 ม.รทก.

สะพานท่าเสา - อ.เมือง จ.อุตรดิตถ์ (ลุ่มน้ำน่าน)



ระดับน้ำปัจจุบัน 53.55 ม.รทก.  
 ระดับตลิ่งต่ำสุด 56.91 ม.รทก.  
 ระดับท้องน้ำ 47.80 ม.รทก.

สะพานสุพรรณกัลยา - อ.เมือง จ.พิษณุโลก (ลุ่มน้ำน่าน)



ระดับน้ำปัจจุบัน 36.40 ม.รทก.  
 ระดับตลิ่งต่ำสุด 44.52 ม.รทก.  
 ระดับท้องน้ำ 32.51 ม.รทก.

สถานีห้วยหลวง - อ.เมือง จ.อุตรธานี (ลุ่มน้ำโขง)



ระดับน้ำปัจจุบัน 171.10 ม.รทก.  
 ระดับตลิ่งต่ำสุด 169.93 ม.รทก.  
 ระดับท้องน้ำ 166.69 ม.รทก.

สถานีแม่น้ำเลย - อ.เมือง จ.เลย (ลุ่มน้ำโขง)

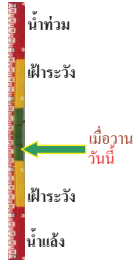


ระดับน้ำปัจจุบัน 231.80 ม.รทก.  
 ระดับตลิ่งต่ำสุด - ม.รทก.  
 ระดับท้องน้ำ - ม.รทก.

สถานีหัวฝาย - อ.แม่สาย จ.เชียงราย  
(แม่สาย/โขง)



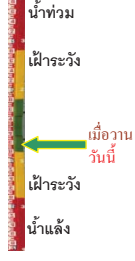
ระดับน้ำปัจจุบัน	394.87	ม.รทก.
ระดับตลิ่งต่ำสุด	-	ม.รทก.
ระดับท้องน้ำ	394.87	ม.รทก.



สง.ส่วนอุทกหนองคาย - อ.เมือง จ.หนองคาย  
(ลุ่มน้ำโขง)



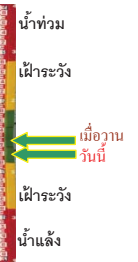
ระดับน้ำปัจจุบันต่ำกว่าสถาฟ		
ระดับตลิ่งต่ำสุด	166.65	ม.รทก.
ระดับท้องน้ำ	149.20	ม.รทก.



นครพนม - อ.เมือง จ.นครพนม  
(ลุ่มน้ำโขง)



ระดับน้ำปัจจุบัน	141.93	ม.รทก.
ระดับตลิ่งต่ำสุด	-	ม.รทก.
ระดับท้องน้ำ	-	ม.รทก.



วัดทุ่งธาตุ - อ.โพนพิสัย จ.หนองคาย  
(ห้วยหลวง/โขงอีสาน)



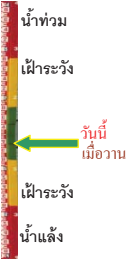
ระดับน้ำปัจจุบัน	153.80	ม.รทก.
ระดับตลิ่งต่ำสุด	159.43	ม.รทก.
ระดับท้องน้ำ	147.95	ม.รทก.



บ้านท่าสะอาด - อ.เซกา จ.บึงกาฬ  
(แม่น้ำสงคราม/ลุ่มน้ำโขง)



ระดับน้ำปัจจุบันต่ำกว่าสถาฟ		ม.รทก.
ระดับตลิ่งต่ำสุด	144.92	ม.รทก.
ระดับท้องน้ำ	134.18	ม.รทก.



บ้านศาลปากน้ำ - อ.ท่าอุเทน จ.นครพนม  
(แม่น้ำสงคราม/ลุ่มน้ำโขงอีสาน)



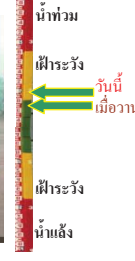
ระดับน้ำปัจจุบันต่ำกว่าสถาฟ		
ระดับตลิ่งต่ำสุด	142.11	ม.รทก.
ระดับท้องน้ำ	131.25	ม.รทก.



เทศบาล ต.นาแก - อ.นาแก จ.นครพนม  
(ห้วยน้ำก่ำ/โขงอีสาน)



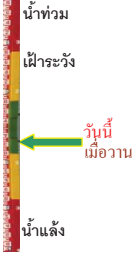
ระดับน้ำปัจจุบัน	144.93	ม.รทก.
ระดับตลิ่งต่ำสุด	144.35	ม.รทก.
ระดับท้องน้ำ	138.09	ม.รทก.



ร.ร.เทศบาล 4 - อ.เมือง จ.นครราชสีมา  
(ลำตะคอง/มูล)



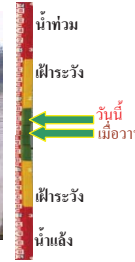
ระดับน้ำปัจจุบัน	176.60	ม.รทก.
ระดับตลิ่งต่ำสุด	178.00	ม.รทก.
ระดับท้องน้ำ	-	ม.รทก.



สติก - อ.สตึก จ.บุรีรัมย์  
(ลุ่มน้ำมูล)



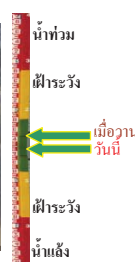
ระดับน้ำปัจจุบัน	131.20	ม.รทก.
ระดับตลิ่งต่ำสุด	128.76	ม.รทก.
ระดับท้องน้ำ	121.50	ม.รทก.



เชิงสะพานสิงห์บุรี - อ.เมือง จ.สิงห์บุรี  
(ลุ่มน้ำเจ้าพระยา)



ระดับน้ำปัจจุบัน	9.50	ม.รทก.
ระดับตลิ่งต่ำสุด	11.50	ม.รทก.
ระดับท้องน้ำ	-2.14	ม.รทก.



บ้านยางมณี - อ.โพธิ์ทอง จ.อ่างทอง  
(ลุ่มน้ำเจ้าพระยา)



ระดับน้ำปัจจุบันต่ำกว่าสถาฟ		ม.รทก.
ระดับตลิ่งต่ำสุด	-	ม.รทก.
ระดับท้องน้ำ	-	ม.รทก.



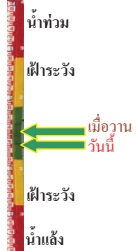
บ้านบางปี - อ.เมือง จ.ลพบุรี  
(ลุ่มน้ำเจ้าพระยา)



ระดับน้ำปัจจุบันต่ำกว่าสถาฟ		ม.รทก.
ระดับตลิ่งต่ำสุด	-	ม.รทก.
ระดับท้องน้ำ	-	ม.รทก.

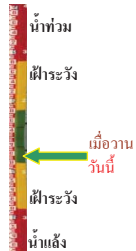


บ้านป้อม - อ.พระนครศรีอยุธยา  
จ.พระนครศรีอยุธยา (ลุ่มน้ำเจ้าพระยา)



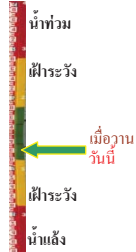
ระดับน้ำปัจจุบัน 3.00 ม.รทก.  
ระดับตลิ่งต่ำสุด - ม.รทก.  
ระดับท้องน้ำ - ม.รทก.

สะพานพุทธ - เขตธนบุรี จ.กรุงเทพฯ  
(ลุ่มน้ำเจ้าพระยา)



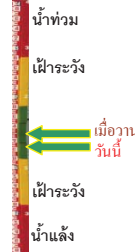
ระดับน้ำปัจจุบันสภาพชั่วคราว 2.90 ม.รทก.  
ระดับตลิ่งต่ำสุด 2.90 ม.รทก.  
ระดับท้องน้ำ -15.24 ม.รทก.

เสนา - อ.เสนา จ.พระนครศรีอยุธยา  
(ลุ่มน้ำเจ้าพระยา)



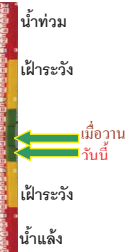
ระดับน้ำปัจจุบัน 3.40 ม.รทก.  
ระดับตลิ่งต่ำสุด - ม.รทก.  
ระดับท้องน้ำ - ม.รทก.

สะพานข้ามแม่น้ำท่าจีน 3 - อ.เมือง  
จ.สมุทรสาคร (ลุ่มน้ำท่าจีน)



ระดับน้ำปัจจุบัน -1.74 ม.รทก.  
ระดับตลิ่งต่ำสุด 1.37 ม.รทก.  
ระดับท้องน้ำ -6.73 ม.รทก.

สะพานหลวงพ่อบึง - อ.นครไชยศรี  
จ.นครปฐม (ลุ่มน้ำท่าจีน)



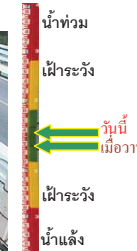
ระดับน้ำปัจจุบัน 0.91 ม.รทก.  
ระดับตลิ่งต่ำสุด 2.97 ม.รทก.  
ระดับท้องน้ำ -4.69 ม.รทก.

สะพานข้ามแม่น้ำท่าจีน ทางหลวง346  
อ.บางเลน จ.นครปฐม (ลุ่มน้ำท่าจีน)



ระดับน้ำปัจจุบัน -0.34 ม.รทก.  
ระดับตลิ่งต่ำสุด 0.89 ม.รทก.  
ระดับท้องน้ำ -5.94 ม.รทก.

สะพานวัดพระรูป อ.เมือง จ.สุพรรณบุรี  
(ลุ่มน้ำท่าจีน)



ระดับน้ำปัจจุบัน 2.45 ม.รทก.  
ระดับตลิ่งต่ำสุด 3.32 ม.รทก.  
ระดับท้องน้ำ -0.56 ม.รทก.

สะพานข้ามแม่น้ำท่าจีน ทางหลวง3365  
อ.สามชุก จ.สุพรรณบุรี (ลุ่มน้ำท่าจีน)



ระดับน้ำปัจจุบัน 4.36 ม.รทก.  
ระดับตลิ่งต่ำสุด 5.70 ม.รทก.  
ระดับท้องน้ำ 0.46 ม.รทก.

ร.ร.อนุบาลบางสะพาน - อ.บางสะพาน จ.ประจวบคีรีขันธ์  
(คลองบางสะพาน/ชายฝั่งทะเลตะวันตก)



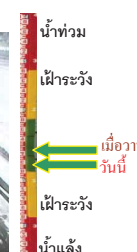
ระดับน้ำปัจจุบัน 0.40 ม.รทก.  
ระดับตลิ่งต่ำสุด 4.16 ม.รทก.  
ระดับท้องน้ำ -0.14 ม.รทก.

สก.สุราษฎร์ธานี - อ.เมือง จ.สุราษฎร์ธานี  
(ลุ่มน้ำตาปี)



ระดับน้ำปัจจุบันอยู่ต่ำกว่าสภาพ 2.60 ม.รทก.  
ระดับตลิ่งต่ำสุด 2.60 ม.รทก.  
ระดับท้องน้ำ -8.58 ม.รทก.

สถานีอุตตะกอนกลาง - อ.หาดใหญ่ จ.สงขลา  
(ลุ่มน้ำทะเลสาบสงขลา)



ระดับน้ำปัจจุบัน 0.10 ม.รทก.  
ระดับตลิ่งต่ำสุด 8.93 ม.รทก.  
ระดับท้องน้ำ -1.93 ม.รทก.

สถานีคลองตะโหมด - อ.ตะโหมด จ.พัทลุง  
(ลุ่มน้ำทะเลสาบสงขลา)



ระดับน้ำปัจจุบัน 21.65 ม.รทก.  
ระดับตลิ่งต่ำสุด 27.94 ม.รทก.  
ระดับท้องน้ำ 20.52 ม.รทก.

สถานีลำปำ - อ.เมือง จ.พัทลุง  
(ลุ่มน้ำทะเลสาบสงขลา)



ระดับน้ำปัจจุบัน -1.90 ม.รทก.  
ระดับตลิ่งต่ำสุด 1.15 ม.รทก.  
ระดับท้องน้ำ -2.86 ม.รทก.



<http://mekhala.dwr.go.th>

จังหวัด	สถานที่ตั้งกล้อง	แม่น้ำ/ลุ่มน้ำ	วิกฤติน้ำแล้ง	วิกฤติน้ำท่วม	ระดับน้ำ (ม.รทก.) พ.ศ.2560			สถานการณ์
			ระดับน้อยกว่า	ระดับมากกว่า	31 ก.ค.	1 ส.ค.	4 ส.ค.	
จ.เชียงใหม่	ร.ร.เชียงใหม่คริสเตียน อ.เมือง	ปิง	-	-	302.70	302.70	302.70	น้ำปกติ
จ.นครสวรรค์	บ้านหาดเสลา อ.แก่งเลี้ยว	ปิง	-	-	28.97	28.82	28.37	น้ำปกติ
จ.แพร่	สะพานมหาโพธิ์ อ.เมือง	ยม	143.87	151.33	148.90	148.90	145.45	น้ำปกติ
จ.สุโขทัย	สะพานศรีสังขาลัย อ.ศรีสังขาลัย	ยม	60.14	71.78	64.65	64.65	62.60	น้ำปกติ
จ.สุโขทัย	สะพานพระเมรุมา อ.เมือง	ยม	42.48	48.59	48.80	48.20	46.80	น้ำปกติ
จ.พัทลุง	สะพานโพทะเล อ.โพทะเล	ยม	22.58	30.63	29.40	29.40	29.30	น้ำท่วม
จ.อุดรธานี	สะพานท่าเสา อ.เมือง	น่าน	49.22	56.91	53.40	53.45	53.55	น้ำปกติ
จ.น่าน	สะพานนครน่านพัฒนา อ.เมือง	น่าน	192.17	197.73	193.85	193.60	193.20	น้ำปกติ
จ.พิษณุโลก	สะพานสุพรรณภูมิ อ.เมือง	น่าน	33.98	44.52	38.50	38.50	36.40	น้ำปกติ
จ.เชียงราย	สถานีหัวฝาย อ.แม่สาย	แม่สาย/โขง	395.79	396.50	394.87	394.87	394.87	น้ำปกติ
จ.หนองคาย	สนง.ส่วนอุทกหนองคาย อ.เมือง	โขง	157.85	166.70	N/A	N/A	N/A	น้ำปกติ
จ.นครพนม	นครพนม อ.เมือง	โขง	135.21	144.28	142.73	142.73	141.93	น้ำปกติ
จ.นครพนม	เทศบาล ต.นาแก อ.นาแก	ทิวน้ำท่าโขงอีสาน	139.05	142.42	143.93	143.93	144.93	น้ำท่วม
จ.บุรีรัมย์	สตึก อ.สตึก	มูล	123.13	128.76	129.60	129.90	131.20	น้ำปกติ
จ.สิงห์บุรี	เชิงสะพานสิงห์บุรี อ.เมือง	เจ้าพระยา	3.45	11.50	9.85	9.90	9.50	น้ำปกติ
จ.อ่างทอง	บ้านยางมณี อ.โพธิ์ทอง	เจ้าพระยา	-	9.11	N/A	N/A	N/A	น้ำปกติ
จ.ลพบุรี	บ้านบางปี อ.เมือง	เจ้าพระยา	-	10.75	N/A	N/A	N/A	น้ำปกติ
จ.พระนครศรีอยุธยา	บ้านป้อม อ.พระนครศรีอยุธยา	เจ้าพระยา	-	-	3.50	3.10	3.00	น้ำปกติ
จ.กรุงเทพฯ	สะพานพุทธ เขตธนบุรี	เจ้าพระยา	-	1.70	N/A	N/A	N/A	น้ำปกติ
จ.พระนครศรีอยุธยา	อ.เสนา	น้อย/เจ้าพระยา	2.00	5.00	N/A	N/A	N/A	น้ำปกติ
จ.อุทัยธานี	อุทัยธานีใหม่ อ.เมือง	เจ้าพระยา	-	-	16.80	16.70	16.70	น้ำปกติ
จ.สมุทรสาคร	สะพานข้ามแม่น้ำท่าจีน 3 อ.เมือง	ท่าจีน	-5.11	0.57	-0.74	-1.04	-1.74	น้ำปกติ
จ.นครพนม	สะพานหลวงพ่อบึง อ.นครไชยศรี	ท่าจีน	-3.16	2.21	1.21	1.11	0.91	น้ำปกติ
จ.นครปฐม	สะพานข้ามแม่น้ำท่าจีน ทางหลวง 346 อ.บางเลน	ท่าจีน	-4.57	0.21	-0.24	-0.34	-0.34	น้ำปกติ
จ.สุพรรณบุรี	สะพานวัดพระรูป อ.เมือง	ท่าจีน	-1.26	2.75	2.25	2.00	2.45	น้ำปกติ
จ.สุพรรณบุรี	สะพานข้ามแม่น้ำท่าจีน อ.สามชุก	ท่าจีน	1.55	5.18	4.21	4.36	4.36	น้ำปกติ
จ.จันทบุรี	ตรงข้ามวัดจันทนาราม อ.เมือง	จันทบุรี	0.20	3.73	N/A	N/A	N/A	น้ำปกติ
จ.เพชรบุรี	เทศบาลเมืองเพชรบุรี อ.เมือง	เพชรบุรี	-	3.18	N/A	N/A	N/A	น้ำปกติ
จ.ประจวบคีรีขันธ์	ร.ร.อนุบาลบางสะพาน อ.บางสะพาน	คลองบางสะพาน/ชายฝั่งทะเลตะวันตก	-	3.30	0.70	0.50	0.40	น้ำปกติ
จ.สุราษฎร์ธานี	สภ.จ.สุราษฎร์ธานี อ.เมือง	ตาปี	-	2.28	N/A	N/A	N/A	น้ำปกติ
จ.สงขลา	สถานีคลองคูเต่า อ.หาดใหญ่	ทะเลสาบสงขลา	-	-	0.15	0.15	0.10	น้ำปกติ
จ.พัทลุง	สถานีคลองตะโหมด อ.ตะโหมด	ทะเลสาบสงขลา	-	-	21.50	21.50	21.65	น้ำปกติ
จ.พัทลุง	สถานีลำปำ อ.เมือง	ทะเลสาบสงขลา	-	-	-1.90	-1.90	-1.90	น้ำปกติ

\*N/A คือ อ่านค่าระดับจากไม้วัดระดับ (Staff) ไม่ได้ / ไม้วัดระดับ (Staff) ชำรุด

\*\*ม.รทก. คือ เมตรเทียบกับระดับน้ำทะเลปานกลาง

\*\* ระดับน้ำทะเลปานกลาง (Mean Sea Level) หรือ ร.ท.ก. เป็นค่าการวัด ระดับน้ำทะเลขึ้นสูงสุด (High Tide : HT) และลงต่ำสุด (Low Tide : LT) ของแต่ละวัน ในช่วงระยะเวลาที่กำหนด แล้วนำมาเฉลี่ยเป็นระดับน้ำทะเลปานกลาง สำหรับระยะเวลาที่ทำการวัดโดยทั่วไปจะวัดครั้งเป็นเวลา ๑๕.๖ ปี ตามวัฏจักรของน้ำ ระดับน้ำทะเลปานกลางของแต่ละบริเวณทั่วโลกอาจมีความสูงไม่เท่ากัน

ในประเทศไทยใช้เวลาในการวัด ๕ ปี โดยเลือกที่ตำบลเกาะหลัก จังหวัดประจวบคีรีขันธ์ เป็นที่วัด แล้วนำมาหาค่าเฉลี่ย เพื่อใช้เป็นค่าระดับน้ำทะเลปานกลาง ให้มีค่า ๐.๐๐๐ เมตร ทำการถ่ายโยงมาทั้งหมด BM-A (ซึ่งถือว่าเป็นหมุดหลักฐานหมุดแรกของประเทศไทย) ซึ่งมีค่าระดับน้ำทะเลปานกลาง ๑.๔๔๗๗ เมตร