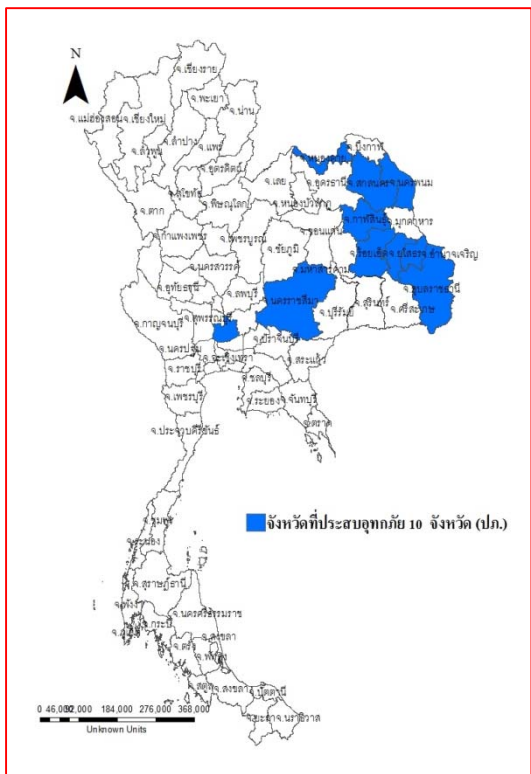




รายงานสถานการณ์น้ำ ศูนย์ป้องกันวิกฤติน้ำ กรมทรัพยากรน้ำ วันเสาร์ที่ ๕ สิงหาคม ๒๕๖๐

สภาวะอากาศ ประเทศไทยตอนบนจะมีฝนเพิ่มขึ้น โดยมีฝนเล็กน้อยถึงปานกลางและมีฝนตกหนักบางพื้นที่ ขอให้ประชาชนในพื้นที่เสี่ยงภัยระมัดระวังอันตรายจากฝนตกหนักและฝนที่ตกสะสมไว้ด้วย สำหรับทะเลอันดามันมีคลื่นสูง ๒-๓ เมตร ชาวเรือควรเดินเรือด้วยความระมัดระวังและเรือเล็กควรงดออกจากฝั่ง



สถานการณ์น้ำ

- กรมอุตุนิยมวิทยา เตือนทั่วไทยยังมีฝนเพิ่ม ย้ำได้ฝุ่นโนรูเคลื่อนตัวไปญี่ปุ่น
- ศูนย์เตือนภัยพิบัติแห่งชาติ เตือน ๓๐ จ.เจอฝนตกหนัก ๔-๖ ส.ค.นี้
- จ.พิจิตร อ่วมท่วม ๑๐ อ.บ้าน ๕๐๐ หลังจมบาดาล
- จ.หนองคาย เชื่อน้ำอุบลปล่อยน้ำ น้ำท่วมสูงขึ้น เตือดร้อนแล้ว ๗๑ หลังคาเรือน
- จ.นครพนม น้ำท่วมนครพนมย้งหนัก ๔ อ.-เร่งระบายลงโขง
- จ.สกลนคร ผู้ว่าสกลนครสั่ง ๑๘ อ.ระวังฝนหนักน้ำท่วมรอบ ๒
- จ.กาฬสินธุ์ เชื่อน้ำป่าวยังระบายน้ำมาก - ๕ อ.ท่วมสูง ๒ เมตร
- จ.ยโสธร น้ำจากกาฬสินธุ์หลากเข้าเทศบาลเมืองยโสธรต่อเนื่อง
- จ.มหาสารคาม เตือนชาวสารคามริมน้ำชี ฝ้าระวัง ๔ อ.น้ำท่วมหนัก
- จ.ร้อยเอ็ด วิกฤติน้ำท่วมแล้ว ๕ อำเภอ สูง ๑.๒๐ เมตร
- จ.สุรินทร์ ชลประทานสุรินทร์เตือนประชาชนฝ้าระวังอุทกภัย
- จ.ศรีสะเกษ เร่งระบายน้ำ รับมือมวลน้ำเหนือทะเล็ก ท่วมแล้ว ๙ อำเภอ
- จ.อุบลราชธานี ลำน้ำมูลล้นท่วม ๒ อ.ที่จ.อุบลราชธานีต้องอพยพ ๗๐ หลัง
- จ.อ่างทอง เร่งช่วยชาวนา ๓ ตำบล สูบน้ำที่ท่วมขังในแปลงนาข้าว
- จ.พระนครศรีอยุธยา น้ำท่วมพื้นที่ลุ่ม ๖ อำเภอ พระนครศรีอยุธยา
- จ.พังงา น้ำล้นคลองตะกั่วป่าท่วมบ้าน-สวน ในที่ลุ่มของจ.พังงา

สถานการณ์น้ำต่างประเทศ

เวียดนาม ภาคเหนือเวียดนามสาหัส ฝนกระหน่ำน้ำท่วมฉับพลันตาย-สูญหายกว่า ๓๐ คน

การช่วยเหลือ

กระทรวงทรัพยากรธรรมชาติและสิ่งแวดล้อม "บิ๊กเต่า"สั่งจหนท.เร่งช่วยเหลือ ผู้ประสบอุทกภัยอย่างเต็มที่

สถานการณ์น้ำ

ระดับน้ำในแม่น้ำโขง : MRC: Mekong River Commission ณ วันที่ ๓๑ กรกฎาคม ๒๕๖๐ ที่สถานีเชียงแสน เชียงคาน หนองคาย นครพนม มุกดาหาร และโขงเจียม วัดได้ ๓.๗๑ ๘.๗๓ ๖.๗๙ ๙.๓๕ ๙.๕๙ และ๑๒.๕๓ เมตร ตามลำดับ เปรียบเทียบกับตลิ่งมีค่าเท่ากับ -๙.๐๙ -๗.๒๗ -๕.๔๑ -๓.๑๕. -๒.๔๑ และ-๑.๙๗ เมตร ตามลำดับ แนวโน้มระดับน้ำท่า สถานีเชียงแสน สถานีเชียงคาน สถานีหนองคาย สถานีนครพนม สถานีมุกดาหาร สถานีอุบลราชธานี มีแนวโน้มระดับน้ำเพิ่มขึ้น

ระดับน้ำและคุณภาพน้ำของกลุ่มน้ำสงขลา กลุ่มน้ำทะเลสาบสงขลา ปัจจุบันสถานการณ์น้ำในลำน้ำโดยทั่วไปยังคงอยู่ในภาวะปกติ (ระดับน้ำต่ำกว่าระดับตลิ่งต่ำสุด) ระดับน้ำในลำน้ำส่วนใหญ่มีแนวโน้มลดลง (ข้อมูลวันที่ ๓ ส.ค.๒๕๖๐) ที่มา ระบบตรวจวัดสภาพทางไกลอัตโนมัติ กลุ่มน้ำทะเลสาบสงขลา กรมทรัพยากรน้ำ) สถานีคลองลำ อ.ศรีนครินทร์ จ.พัทลุง สถานีคลองนุ้ย อ.เมือง จ.พัทลุง สถานีคลองหะ อ.หาดใหญ่ จ.สงขลา สถานีคลองอู่ตะเภา อ.หาดใหญ่ จ.สงขลา สถานีคลองอู่ตะเภา อ.คลองหอยโข่ง จ.สงขลา สถานีคลองอู่ตะเภา อ.สะเดา จ.สงขลา วัดปริมาณน้ำได้ ๓.๔๐ * ๐.๖๕ ๙.๕๑ ๒๕.๒๐ และ ๕.๗๐ ลบม./วินาที

สถานีตรวจวัดระดับน้ำ (CCTV) ณ วันที่ ๔ สิงหาคม ๒๕๖๐ การตรวจวัดระดับน้ำจากกล้อง (CCTV) ระดับน้ำส่วนใหญ่อยู่ในเกณฑ์ปกติ ยกเว้นที่ สถานีสะพานโพทะเล อ.โพทะเล จ.พิจิตร และสถานีเทศบาล ต.นาแก อ.นาแก จ.นครพนม เฝ้าระวังน้ำท่วม

จังหวัด	สถานที่ตั้งกล้อง	แม่น้ำ/คูน้ำ	วิกฤติ	วิกฤติ	ระดับน้ำ (ม.รทก.)			สถานการณ์	หมายเหตุ
			น้ำแล้ง	น้ำท่วม	พ.ศ.2560	31 ก.ค.	1 ส.ค.		
			ระดับน้อยกว่า	ระดับมากกว่า					
จ.เชียงใหม่	ร.ร.เชียงใหม่คริสเตียน อ.เมือง	ปิง	-	-	302.70	302.70	302.70	น้ำปกติ	↔
จ.นครสวรรค์	บ้านหาดเสลา อ.แก่งเสียว	ปิง	-	-	28.97	28.82	28.37	น้ำปกติ	↓
จ.แพร่	สะพานมหาโพธิ์ อ.เมือง	ยม	143.87	151.33	148.90	148.90	145.45	น้ำปกติ	↓
จ.สุโขทัย	สะพานศรีสังขาลย์ อ.ศรีสังขาลย์	ยม	60.14	71.78	64.65	64.65	62.60	น้ำปกติ	↓
จ.สุโขทัย	สะพานพระแม่ย่า อ.เมือง	ยม	42.48	48.59	48.80	48.20	46.80	น้ำปกติ	↓
จ.พิจิตร	สะพานโพทะเล อ.โพทะเล	ยม	22.58	30.63	29.40	29.40	29.30	เฝ้าระวังน้ำท่วม	↓
จ.อุตรดิตถ์	สะพานท่าเสา อ.เมือง	น่าน	49.22	56.91	53.40	53.45	53.55	น้ำปกติ	↑
จ.น่าน	สะพานนครน่านพัฒนา อ.เมือง	น่าน	192.17	197.73	193.85	193.60	193.20	น้ำปกติ	↓
จ.พิษณุโลก	สะพานสุพรรณภักดี อ.เมือง	น่าน	33.98	44.52	38.50	38.50	36.40	น้ำปกติ	↓
จ.เชียงราย	สถานีห้วยฝาย อ.แม่สาย	แม่สาย/โขง	395.79	396.50	394.87	394.87	394.87	น้ำปกติ	↔
จ.หนองคาย	สูง ส่วนอุทกหนองคาย อ.เมือง	โขง	157.85	166.70	N/A	N/A	N/A	น้ำปกติ	↔
จ.นครพนม	นครพนม อ.เมือง	โขง	135.21	144.28	142.73	142.73	141.93	น้ำปกติ	↓
จ.นครพนม	เทศบาล ต.นาแก อ.นาแก	ห้วยน้ำก่ำ/โขงอีสาน	139.05	142.42	143.93	143.93	144.93	เฝ้าระวังน้ำท่วม	↑
จ.บุรีรัมย์	สตึก อ.สตึก	มูล	123.13	128.76	129.60	129.90	131.20	น้ำปกติ	↑
จ.สิงห์บุรี	เชิงสะพานสิงห์บุรี อ.เมือง	เจ้าพระยา	3.45	11.50	9.85	9.90	9.50	น้ำปกติ	↓
จ.อ่างทอง	บ้านยางมณี อ.โพธิ์ทอง	เจ้าพระยา	-	9.11	N/A	N/A	N/A	น้ำปกติ	↔
จ.ลพบุรี	บ้านบางปี อ.เมือง	เจ้าพระยา	-	10.75	N/A	N/A	N/A	น้ำปกติ	↔
จ.พระนครศรีอยุธยา	บ้านป้อม อ.พระนครศรีอยุธยา	เจ้าพระยา	-	-	3.50	3.10	3.00	น้ำปกติ	↓
จ.กรุงเทพฯ	สะพานพุทธ เขตธนบุรี	เจ้าพระยา	-	1.70	N/A	N/A	N/A	น้ำปกติ	↔
จ.พระนครศรีอยุธยา	อ.เสนา	น้อย/เจ้าพระยา	2.00	5.00	N/A	N/A	N/A	น้ำปกติ	↔
จ.อุทัยธานี	อุทัยธานีใหม่ อ.เมือง	เจ้าพระยา	-	-	16.80	16.70	16.70	น้ำปกติ	↔
จ.สมุทรสาคร	สะพานข้ามแม่น้ำท่าจีน 3 อ.เมือง	ท่าจีน	-5.11	0.57	-0.74	-1.04	-1.74	น้ำปกติ	↓
จ.นครพนม	สะพานหลวงพ่อบึง อ.นครไชยศรี	ท่าจีน	-3.16	2.21	1.21	1.11	0.91	น้ำปกติ	↓
จ.นครปฐม	สะพานข้ามแม่น้ำท่าจีน ทางหลวง 346 อ.บางเลน	ท่าจีน	-4.57	0.21	-0.24	-0.34	-0.34	น้ำปกติ	↔
จ.สุพรรณบุรี	สะพานวัดพระรูป อ.เมือง	ท่าจีน	-1.26	2.75	2.25	2.00	2.45	น้ำปกติ	↑
จ.สุพรรณบุรี	สะพานข้ามแม่น้ำท่าจีน อ.สามชุก	ท่าจีน	1.55	5.18	4.21	4.36	4.36	น้ำปกติ	↔
จ.จันทบุรี	ตรงข้ามวัดจันทนาราม อ.เมือง	จันทบุรี	0.20	3.73	N/A	N/A	N/A	น้ำปกติ	↔
จ.เพชรบุรี	เทศบาลเมืองเพชรบุรี อ.เมือง	เพชรบุรี	-	3.18	N/A	N/A	N/A	น้ำปกติ	↔
จ.ประจวบคีรีขันธ์	ร.ร.อนุบาลบางสะพาน อ.บางสะพาน	คลองบางสะพาน/ชายฝั่งทะเลตะวันตก	-	3.30	0.70	0.50	0.40	น้ำปกติ	↓
จ.สุราษฎร์ธานี	สภ.จ.สุราษฎร์ธานี อ.เมือง	ตาปี	-	2.28	N/A	N/A	N/A	น้ำปกติ	↔
จ.สงขลา	สถานีคลองตะกอก อ.หาดใหญ่	ทะเลสาบสงขลา	-	-	0.15	0.15	0.10	น้ำปกติ	↓
จ.พัทลุง	สถานีคลองตะโหมด อ.ตะโหมด	ทะเลสาบสงขลา	-	-	21.50	21.50	21.65	น้ำปกติ	↑
จ.พัทลุง	สถานีลำปำ อ.เมือง	ทะเลสาบสงขลา	-	-	-1.90	-1.90	-1.90	น้ำปกติ	↔

*N/A คือ อ่านค่าระดับจากไม้วัดระดับ (Staff) ไม่ได้ / ไม้วัดระดับ (Staff) ชำรุด

**ม.รทก. คือ เมตรเทียบกับระดับน้ำทะเลปานกลาง

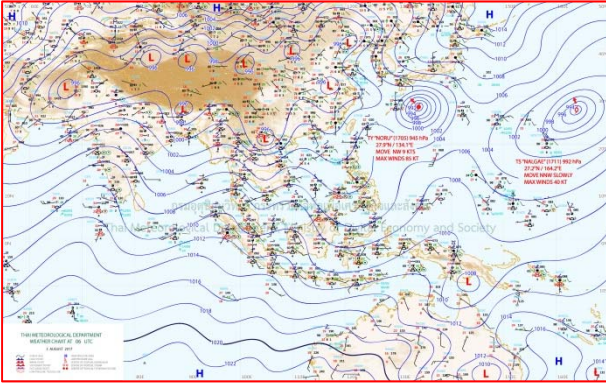
*** ระดับน้ำทะเลปานกลาง (Mean Sea Level) หรือ ร.ทก. เป็นค่าการวัด ระดับน้ำทะเลขึ้นสูงสุด (High Tide : HT) และลงต่ำสุด (Low Tide : LT) ของแต่ละวัน ในช่วงระยะเวลาที่กำหนด แล้วนำมาเฉลี่ยเป็นระดับน้ำทะเลปานกลาง สำหรับระยะเวลาที่ทำการรังวัดโดยทั่วไปจะต้องวัดเป็นเวลา ๑๘.๖ ปี ตามวัฏจักรของน้ำ ระดับน้ำทะเลปานกลางของแต่ละบริเวณทั่วโลกอาจจะมีค่าสูงไม่เท่ากัน

ในประเทศไทยใช้เวลาในการวัด ๕ ปี โดยเลือกที่ตำบลเกาะหลัก จังหวัดประจวบคีรีขันธ์ เป็นที่วัด แล้วนำมาหาค่าเฉลี่ย เพื่อใช้เป็นค่าระดับน้ำทะเลปานกลาง ให้มีค่า ๐.๐๐๐ เมตร ทำการถ่ายโยงมายังหมุด BM-A (ซึ่งถือว่าเป็นหมุดหลักฐานหมุดแรกของประเทศไทย) ซึ่งมีค่าระดับน้ำทะเลปานกลาง ๑.๔๘๗๗ เมตร

ปริมาณน้ำฝนสูงสุด (มม.)

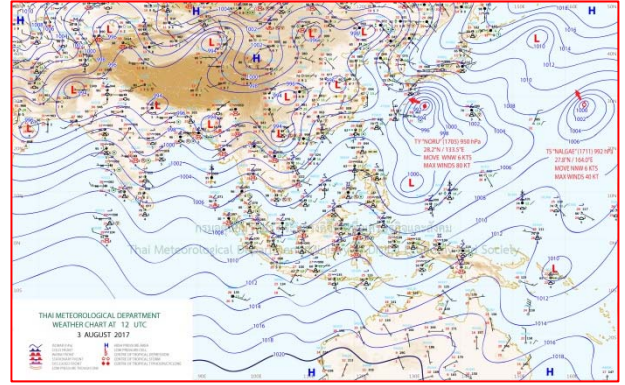
จังหวัด	๓๐ ก.ค.๖๐	๓๑ ก.ค.๖๐	๑ ส.ค.๖๐	๒ ส.ค.๖๐	๓ ส.ค.๖๐
จ.แม่ฮ่องสอน.	๑.๒	๒.๓	๒.๖	๑๐.๙	๕.๐
จ.เชียงราย	๖.๕	๒๒.๘	๒.๗	๒.๖	๖.๔
จ.เชียงใหม่	-	-	๒.๘	๒.๗	๑.๔
จ.พะเยา	๓.๔	๔.๓	-	-	-
จ.น่าน	๑๘.๕	๒๔.๓	-	๑๖.๓	๑๔.๓
จ.ลำพูน	-	-	-	-	-
จ.ลำปาง	๐.๒	-	๑๘.๕	๐.๘	๑.๖
จ.แพร่	๒๕.๕	๐.๒	๗.๗	-	-
จ.อุตรดิตถ์	-	-	-	-	๙.๘
จ.สุโขทัย	-	๒.๘	-	๑.๐	-
จ.ตาก	๓๑.๐	๘.๙	๒๘.๓	๒๓.๕	๙.๗
จ.พิษณุโลก	-	๔.๖	๑.๓	๑.๙	๑๓.๗
จ.เพชรบูรณ์	-	-	๐.๒	-	๒.๒
จ.กำแพงเพชร	๑๐.๕	-	๐.๔	-	-
จ.พิจิตร	-	-	-	-	-
จ.หนองคาย	๑๖.๐	๔๕.๐	๑๐.๘	๑๐.๐	๒๕.๐
จ.เลย	๒.๐	-	-	๕.๙	๑๑.๐
จ.อุดรธานี	๔๐.๐	๓๐.๐	๓๖.๙	๒๕.๐	-
จ.หนองบัวลำภู	-	๐.๒	-	๓๕.๐	-
จ.นครพนม	๒๓.๖	๓๒.๑	๗.๖	๕๖.๐	๑๐.๕
จ.สกลนคร	๘.๔	๑๔.๖	๗.๕	๑๗.๖	๘.๐
จ.มุกดาหาร	๒๒.๘	๖.๕	-	๑๐.๕	๑๒.๔
จ.ขอนแก่น	๒๐.๙	๑๐.๐	-	๒๔.๔	๑๐.๓
จ.มหาสารคาม	๒.๕	-	-	๑๕.๒	-
จ.กาฬสินธุ์	๒๐.๐	๔๑.๐	-	๑๓.๕	-
จ.ร้อยเอ็ด	-	-	-	๐.๑	-
จ.ชัยภูมิ	๓๗.๐	-	๑.๐	๓.๕	๐.๙
จ.อุบลราชธานี	-	-	-	๓๖.๒	๕๖.๗
จ.อำนาจเจริญ	๑.๕	-	-	-	-
จ.ยโสธร	๒.๐	-	๓.๘	๑๓.๐	-
จ.สุรินทร์	๑.๒	-	-	๑๒.๒	๐.๕
จ.นครราชสีมา	๖.๐	-	-	๑๒.๐	๔.๖
จ.บุรีรัมย์	-	-	-	๕.๕	๕.๓
จ.ศรีสะเกษ	-	-	-	๓๕.๐	-

แผนที่อากาศ



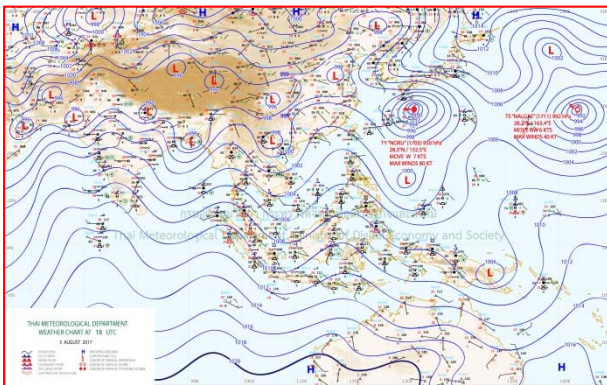
๓ ส.ค.๖๐ เวลา ๐๓:๐๐ น.

๑



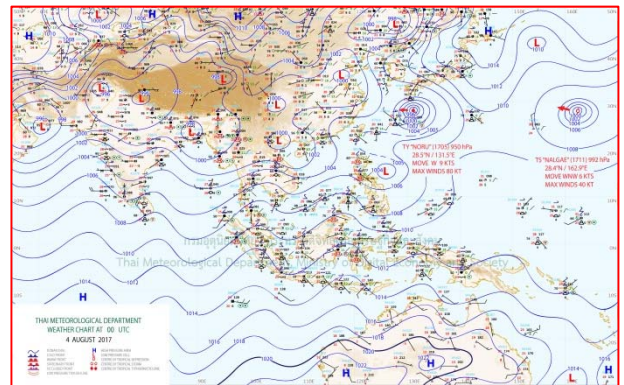
๓ ส.ค.๖๐ เวลา ๑๒:๐๐ น.

๒



๔ ส.ค.๖๐ เวลา ๐๑:๐๐ น.

๓



๔ ส.ค.๖๐ เวลา ๐๗:๐๐ น.

๔

รายงานปริมาณน้ำฝนจากกรมอุตุนิยมวิทยา

วันที่ 4 สิงหาคม 2560

รายงานฝน เวลา 07.00 น.ของวันที่ 3 สิงหาคม 2560

สถานีอุตุนิยมวิทยา					ปริมาณน้ำฝน24 ชม.(mm)	ปริมาณน้ำฝนสะสม(mm.)								
ภาคเหนือ					สูงสุด ของประเทศ	73.5	2,846.9	ภาคใต้ฝั่งตะวันออก						
สถานีอุตุนิยมวิทยา	ปริมาณน้ำฝน24 ชม.(mm)	ปริมาณน้ำฝนสะสม(mm.)	ปริมาณฝน ส.ค. ปัจจุบันเทียบกับค่าเฉลี่ย 30 ปี	สถานะฝนสะสม	สูงสุด ของภาคเหนือ	9.7	1,277.3	สถานีอุตุนิยมวิทยา	ปริมาณน้ำฝน24 ชม.(mm)	ปริมาณน้ำฝนสะสม(mm.)	ปริมาณฝน ส.ค. ปัจจุบันเทียบกับค่าเฉลี่ย 30 ปี	สถานะฝนสะสม		
					สูงสุด ของภาคกลาง	12.6	1,201.5							
แม่ฮ่องสอน	-	468.2	239.3	ต่ำกว่า	สูงสุด ของภาคตะวันออกเฉียงเหนือ	2.4	1,860.9	เพชรบุรี	2.0	650.5	92.3	สูงกว่า		
ดอยอ่างขาง	ไม่มีฝน	1,062.9	***	***	สูงสุด ของภาคใต้ฝั่งตะวันออก	39.2	2,699.0	หนองพลับ สกษ.	-	567.6	102.7	สูงกว่า		
เชียงใหม่	2.2	1,277.3	358.4	สูงกว่า	สูงสุด ของภาคใต้ฝั่งตะวันตก	73.5	2,846.9	หัวหิน	ไม่มีฝน	690.2	71.2	สูงกว่า		
เชียงใหม่ สกษ.	-	1,143.1	351.6	สูงกว่า	ภาคตะวันออกเฉียงเหนือ			ประจวบคีรีขันธ์	0.2	1,067.1	99.1	สูงกว่า		
ทุ่งช้าง	8.0	986.2	386.7	ต่ำกว่า	สถานีอุตุนิยมวิทยา	ปริมาณน้ำฝน24 ชม.(mm)	ปริมาณน้ำฝนสะสม(mm.)	ปริมาณฝน ส.ค. ปัจจุบันเทียบกับค่าเฉลี่ย 30 ปี	ชุมพร	0.5	1,527.0	207.5	สูงกว่า	
พะเยา	-	521.3	204.0	ต่ำกว่า					สวี สกษ.	6.8	1,508.0	213.9	สูงกว่า	
ห้วยฝาง	3.7	882.4	297.8	สูงกว่า	เลย สกษ.	-	1,026.9	173.3	สูงกว่า	เกาะสมุย	ไม่มีฝน	1,547.3	110.9	สูงกว่า
เด่น	ไม่มีฝน	802.4	198.7	สูงกว่า	หนองคาย	-	867.2	323.2	ต่ำกว่า	นครศรีธรรมราช	16.7	2,476.4	129.8	สูงกว่า
แม่สะเรียง	1.7	646.2	220.4	สูงกว่า	เลย	ไม่มีฝน	1,072.1	184.9	สูงกว่า	นครศรีธรรมราช สกษ.	0.7	2,699.0	82.7	สูงกว่า
แม่ใจ สกษ.	-	-	178.5	ต่ำกว่า	อุดรธานี	ไม่มีฝน	1,106.9	285.1	สูงกว่า	สุราษฎร์ธานี สกษ.	13.0	1,616.5	105.5	สูงกว่า
เชียงใหม่	ไม่มีฝน	853.2	216.9	สูงกว่า	สกลนคร สกษ.	-	1,133.7	324.0	สูงกว่า	พระแสง สอท.	26.4	1,191.3	182.4	สูงกว่า
ลำปาง	-	733.7	186.3	สูงกว่า	สกลนคร	ไม่มีฝน	1,860.9	357.9	สูงกว่า	ฉวาง	39.2	1,450.7	220.0	สูงกว่า
ลำพูน	ไม่มีฝน	824.7	172.7	สูงกว่า	นครพนม	0.1	1,647.2	580.3	สูงกว่า	พัทลุง สกษ.	2.0	1,820.9	78.8	สูงกว่า
แพร่	ฝนเล็กน้อย	845.7	205.5	สูงกว่า	นครพนม สกษ.	ไม่มีฝน	1,429.5	546.2	สูงกว่า	สงขลา	-	1,263.7	109.4	สูงกว่า
น่าน	4.0	658.4	273.2	ต่ำกว่า	หนองบัวลำภู	ไม่มีฝน	1,008.5	***	***	หาดใหญ่	7.2	1,172.8	113.0	สูงกว่า
น่าน สกษ.	10.0	665.9	304.2	ต่ำกว่า	ขอนแก่น	2.0	870.3	216.4	สูงกว่า	ดอนขันธ์ สกษ.	23.4	1,288.4	123.7	สูงกว่า
ลำปาง สกษ.	-	998.6	198.9	สูงกว่า	มหาสารคาม	ไม่มีฝน	1,092.9	231.9	สูงกว่า	สะเดา	-	800.6	96.0	สูงกว่า
อุดรดิตถ์	ไม่มีฝน	785.1	263.4	สูงกว่า	มุกดาหาร	ไม่มีฝน	1,429.9	350.7	สูงกว่า	ปัตตานี	ไม่มีฝน	1,429.0	134.0	สูงกว่า
สุโขทัย	ไม่มีฝน	771.9	175.4	สูงกว่า	กาฬสินธุ์	ไม่มีฝน	1,045.9	169.8	สูงกว่า	ยะลา สกษ.	-	1,891.7	***	***
ศรีสะเกษ สกษ.	-	854.2	183.0	สูงกว่า	กาฬสินธุ์	ไม่มีฝน	1,061.6	266.5	สูงกว่า	นราธิวาส	-	2,221.6	158.3	สูงกว่า
นลัมสีก	2.2	701.2	198.1	สูงกว่า	ชัยภูมิ	-	650.1	196.2	สูงกว่า	ภาคใต้ฝั่งตะวันตก				
แม่สอด	9.7	674.3	321.7	ต่ำกว่า	ร้อยเอ็ด สกษ.	ไม่มีฝน	1,073.9	261.2	สูงกว่า	สถานีอุตุนิยมวิทยา	ปริมาณน้ำฝน24 ชม.(mm)	ปริมาณน้ำฝนสะสม(mm.)	ปริมาณฝน ส.ค. ปัจจุบันเทียบกับค่าเฉลี่ย 30 ปี	
ตาก	ไม่มีฝน	544.7	115.8	สูงกว่า	ร้อยเอ็ด	ไม่มีฝน	1,032.3	252.2	สูงกว่า					
เชียงใหม่	ไม่มีฝน	600.6	112.0	สูงกว่า	อุบลราชธานี (ศูนย์ฯ)	1.8	1,237.6	303.3	สูงกว่า	ระนอง	45.5	2,846.90	808.50	สูงกว่า
พิษณุโลก	ฝนเล็กน้อย	900.9	247.6	สูงกว่า	อุบลราชธานี สกษ.	-	855.9	343.6	ต่ำกว่า	ตะกั่วป่า	44.3	2,479.40	478.30	สูงกว่า
เพชรบูรณ์	-	724.9	199.0	สูงกว่า	ศรีสะเกษ	ไม่มีฝน	1,016.5	260.0	สูงกว่า	กระบี่	54.6	1,522.90	266.30	สูงกว่า
กำแพงเพชร	ไม่มีฝน	1,248.9	170.5	สูงกว่า	ท่าตูม	ไม่มีฝน	813.1	227.9	สูงกว่า	ภูเก็ต	18.0	1,248.70	286.80	สูงกว่า
อุ้มผาง	4.5	837.8	248.4	สูงกว่า	นครราชสีมา	-	884.3	157.2	สูงกว่า	ภูเก็ต (ศูนย์ฯ)	15.1	1,314.40	329.80	สูงกว่า
พิจิตร สกษ.	ฝนเล็กน้อย	741.2	227.4	สูงกว่า	สุรินทร์	0.4	960.9	256.2	สูงกว่า	เกาะลันตา	-	1,232.70	304.20	สูงกว่า
ดอนเมฆเซอร์ สกษ.	6.8	673.0	102.9	สูงกว่า	สุรินทร์ สกษ.	-	783.5	223.7	สูงกว่า	ตรัง	73.5	1,624.10	275.10	สูงกว่า
วิเชียรบุรี	-	859.0	209.2	สูงกว่า	ไซคชัย	ฝนเล็กน้อย	672.6	153.5	สูงกว่า	สตูล	31.1	1,282.30	259.30	สูงกว่า
ภาคกลาง					ปากช่อง สกษ.	ไม่มีฝน	798.8	125.4	สูงกว่า	สรุปปริมาณฝนมาก สถานีอุตุนิยมวิทยา ปริมาณน้ำฝน24 ชม.(mm) ปริมาณน้ำฝนสะสม(mm.)				
สถานีอุตุนิยมวิทยา	ปริมาณน้ำฝน24 ชม.(mm)	ปริมาณน้ำฝนสะสม(mm.)	ปริมาณฝน ส.ค. ปัจจุบันเทียบกับค่าเฉลี่ย 30 ปี	สถานะฝนสะสม	นางรอง	2.4	739.1	181.7	สูงกว่า					
นครสวรรค์	0.6	1,082.5	178.3	สูงกว่า	บุรีรัมย์	5.3	1,159.3	263.2	สูงกว่า					
ตากฟ้า สกษ.	0.2	913.5	180.1	สูงกว่า	ภาคตะวันออก					1	ตรัง	73.5	1,624.1	
ชัยนาท สกษ.	0.4	619.3	171.7	สูงกว่า	สถานีอุตุนิยมวิทยา	ปริมาณน้ำฝน24 ชม.(mm)	ปริมาณน้ำฝนสะสม(mm.)	ปริมาณฝน ส.ค. ปัจจุบันเทียบกับค่าเฉลี่ย 30 ปี	สถานะฝนสะสม	2	กระบี่	54.6	1,522.9	
อุทัยธานี	-	678.5	260.0	ต่ำกว่า	นครนายก	27.8	1,350.3	***	***	3	ระนอง	45.5	2,846.9	
พระนครศรีอยุธยา	ไม่มีฝน	718.8	***	***	ปราจีนบุรี	37.7	1,100.1	358.5	สูงกว่า	4	ตะกั่วป่า	44.3	2,479.4	
บัวชุม	2.4	765.4	169.2	สูงกว่า	กบินทร์บุรี	20.8	1,342.2	290.4	สูงกว่า	5	ฉวาง	39.2	1,450.7	
ปทุมธานี สกษ.	12.6	1,081.1	145.6	สูงกว่า	สระแก้ว	3.9	910.9	216.1	สูงกว่า	ปริมาณฝนสูงสุด		ตรัง	73.5	1,624.1
สมุทรปราการ สกษ.	ไม่มีฝน	854.6	***	***	ฉะเชิงเทรา	ฝนเล็กน้อย	1,212.8	170.7	สูงกว่า	ฝนสะสมสูงสุด		ระนอง	45.5	2,846.9
ทองผาภูมิ	ไม่มีฝน	901.7	343.7	ต่ำกว่า	ชลบุรี	-	945.5	154.1	สูงกว่า	ศูนย์ป้องกันวิกฤตการณ์ทรัพยากรน้ำ ศูนย์เมฆขลา				
สุพรรณบุรี	ไม่มีฝน	623.6	118.4	สูงกว่า	เกาะสีชัง	ไม่มีฝน	584.8	136.8	สูงกว่า					
ลพบุรี	ไม่มีฝน	731.6	150.9	สูงกว่า	พัทลุง	ไม่มีฝน	601.3	97.6	ต่ำกว่า					
สุโขทัย สกษ.	3.6	482.8	105.0	สูงกว่า	ฉะเชิงเทรา	ไม่มีฝน	1,026.3	132.3	สูงกว่า					
สนามบินสุวรรณภูมิ	0.4	544.0	228.1	ต่ำกว่า	ฉะเชิงเทรา	ไม่มีฝน	1,026.3	132.3	สูงกว่า					
สมุทรสงคราม	ไม่มีฝน	706.1	***	***	ฉะเชิงเทรา	ไม่มีฝน	1,026.3	132.3	สูงกว่า					
กาญจนบุรี	ฝนเล็กน้อย	637.9	98.3	สูงกว่า	ฉะเชิงเทรา	ไม่มีฝน	1,026.3	132.3	สูงกว่า					
นครปฐม	0.2	602.9	107.1	สูงกว่า	ฉะเชิงเทรา	ไม่มีฝน	1,026.3	132.3	สูงกว่า					
กรุงเทพฯ บางนา สกษ.	ไม่มีฝน	1,006.9	190.2	สูงกว่า	ฉะเชิงเทรา	ไม่มีฝน	1,026.3	132.3	สูงกว่า					
กรุงเทพฯ ท่าเรือคลองเตย	4.7	1,020.3	206.6	สูงกว่า	ฉะเชิงเทรา	ไม่มีฝน	1,026.3	132.3	สูงกว่า					
กรุงเทพฯ หนองจอก	6.0	1,201.5	219.3	สูงกว่า	ฉะเชิงเทรา	ไม่มีฝน	1,026.3	132.3	สูงกว่า					
สนามบินดอนเมือง	0.1	-	170.9	ต่ำกว่า	ฉะเชิงเทรา	ไม่มีฝน	1,026.3	132.3	สูงกว่า					
ปาร์ก	ไม่มีฝน	-	105.3	ต่ำกว่า	ฉะเชิงเทรา	ไม่มีฝน	1,026.3	132.3	สูงกว่า					
ราชบุรี	ไม่มีฝน	500.7	170.7	ต่ำกว่า	ฉะเชิงเทรา	ไม่มีฝน	1,026.3	132.3	สูงกว่า					

สัญลักษณ์ ***ไม่มีข้อมูล - ยังไม่ได้รับรายงาน/ไม่มีข้อมูล/ไม่มีฝน

หมายเหตุ ได้รับรายงานเพิ่มเติมโดยการบันทึกของเจ้าหน้าที่เป็นรายวัน ณ เวลา 07:00 น.

ปริมาณฝนสูงสุดเท่ากับ 80.0 มม. ที่ อ.ชัยบุรี จ.สุราษฎร์ธานี

เตือนทั่วไทยยังมีฝนเพิ่ม ย้ำ'ได้ฝนโนรู'เคลื่อนตัวไปญี่ปุ่น

กรมอุตุนิยมวิทยาพยากรณ์อากาศ ๒๔ ชั่วโมงข้างหน้าว่า ประเทศไทยตอนบนจะมีฝนเพิ่มขึ้น โดยมีฝนเล็กน้อยถึงปานกลางและมีฝนตกหนักบางพื้นที่ในภาคกลาง ภาคตะวันออก และภาคใต้ฝั่งตะวันตก รวมทั้งกรุงเทพมหานครและปริมณฑล ขอให้ประชาชนในพื้นที่เสี่ยงภัยระมัดระวังอันตรายจากฝนตกหนักและฝนที่ตกสะสมไว้ด้วย สำหรับทะเลอันดามันมีคลื่นสูง ๒-๓ เมตร ชาวเรือควรเดินเรือด้วยความระมัดระวังและเรือเล็กควรงดออกจากฝั่ง พยากรณ์อากาศสำหรับประเทศไทย ตั้งแต่ ๖.๐๐ น.วันนี้ถึง ๖.๐๐ น.วันพรุ่งนี้

ภาคเหนือ มีฝนฟ้าคะนอง ร้อยละ ๔๐ ของพื้นที่ ส่วนมากบริเวณจังหวัดเชียงราย ลำปาง แพร่ ตาก กำแพงเพชร พิจิตร เพชรบูรณ์ และพิษณุโลก อุณหภูมิต่ำสุด ๒๔-๒๕ องศาเซลเซียส อุณหภูมิสูงสุด ๓๓-๓๔ องศาเซลเซียส ลมตะวันตกเฉียงใต้ ความเร็ว ๑๐-๓๐ กม./ชม

ภาคตะวันออกเฉียงเหนือ มีฝนฟ้าคะนอง ร้อยละ ๖๐ ของพื้นที่ และมีฝนตกหนักบางแห่ง ส่วนมากบริเวณจังหวัดหนองคาย อุดรธานี บึงกาฬ นครพนม สกลนคร ขอนแก่น ชัยภูมิ นครราชสีมา บุรีรัมย์ สุรินทร์ ศรีสะเกษ และอุบลราชธานี อุณหภูมิต่ำสุด ๒๔-๒๖ องศาเซลเซียส อุณหภูมิสูงสุด ๓๔-๓๕ องศาเซลเซียส ลมตะวันตกเฉียงใต้ ความเร็ว ๑๐-๓๐ กม./ชม.

ภาคกลาง มีฝนฟ้าคะนอง ร้อยละ ๖๐ ของพื้นที่ และมีฝนตกหนักบางแห่ง ส่วนมากบริเวณจังหวัดนครสวรรค์ อุทัยธานี ชัยนาท ลพบุรี สระบุรี สุพรรณบุรี กาญจนบุรี ราชบุรี นครปฐม และพระนครศรีอยุธยา อุณหภูมิต่ำสุด ๒๔-๒๗ องศาเซลเซียส อุณหภูมิสูงสุด ๓๔-๓๖ องศาเซลเซียส ลมตะวันตกเฉียงใต้ ความเร็ว ๑๐-๓๐ กม./ชม.

ภาคตะวันออก มีฝนฟ้าคะนอง ร้อยละ ๖๐ ของพื้นที่ และมีฝนตกหนักบางแห่ง ส่วนมากบริเวณจังหวัดนครนายก ปราจีนบุรี ฉะเชิงเทรา ชลบุรี ระยอง จันทบุรี และตราด อุณหภูมิต่ำสุด ๒๖-๒๘ องศาเซลเซียส อุณหภูมิสูงสุด ๓๒-๓๕ องศาเซลเซียส ลมตะวันตกเฉียงใต้ ความเร็ว ๒๐-๓๕ กม./ชม. ทะเลมีคลื่นสูงประมาณ ๒ เมตร ส่วนบริเวณที่มีฝนฟ้าคะนองคลื่นสูงมากกว่า ๒ เมตร

ภาคใต้ (ฝั่งตะวันออก) มีเมฆเป็นส่วนมาก กับมีฝนฟ้าคะนอง ร้อยละ ๔๐ ของพื้นที่ ส่วนมากบริเวณจังหวัดชุมพร สุราษฎร์ธานี นครศรีธรรมราช พัทลุง สงขลา ปัตตานี ยะลา และนราธิวาส อุณหภูมิต่ำสุด ๒๓-๒๗ องศาเซลเซียส อุณหภูมิสูงสุด ๓๒-๓๕ องศาเซลเซียส ลมตะวันตกเฉียงใต้ ความเร็ว ๑๕-๓๕ กม./ชม. ทะเลมีคลื่นสูง ๑-๒ เมตร ห่างฝั่งคลื่นสูงประมาณ ๒ เมตร

ภาคใต้ (ฝั่งตะวันตก) มีเมฆเป็นส่วนมาก กับมีฝนฟ้าคะนอง ร้อยละ ๗๐ ของพื้นที่ และมีฝนตกหนักหลายพื้นที่ อุณหภูมิต่ำสุด ๒๑-๒๕ องศาเซลเซียส อุณหภูมิสูงสุด ๓๑-๓๔ องศาเซลเซียส ตั้งแต่จังหวัดกระบี่ขึ้นมา: ลมตะวันตกเฉียงใต้ ความเร็ว ๒๐-๔๐ กม/ชม. ทะเลมีคลื่นสูง ๒-๓ เมตร ส่วนบริเวณที่มีฝนฟ้าคะนองคลื่นสูงมากกว่า ๓ เมตร ตั้งแต่จังหวัดตรังลงไป: ลมตะวันตกเฉียงใต้ ความเร็ว ๑๕-๓๕ กม/ชม. ทะเลมีคลื่นสูง ๑-๒ เมตร บริเวณที่มีฝนฟ้าคะนองคลื่นสูงประมาณ ๒ เมตร

กรุงเทพมหานครและปริมณฑล มีฝนฟ้าคะนอง ร้อยละ ๗๐ ของพื้นที่ และมีฝนตกหนักบางแห่ง อุณหภูมิต่ำสุด ๒๖-๒๘ องศาเซลเซียส อุณหภูมิสูงสุด ๓๔-๓๗ องศาเซลเซียส ลมตะวันตกเฉียงใต้ ความเร็ว ๑๕-๓๐ กม./ชม.

ศูนย์เตือนภัยพิบัติแห่งชาติ เตือน ๓๐ จ.เจอฝนตกหนัก ๔-๖ ส.ค.นี้

ศูนย์เตือนภัยพิบัติแห่งชาติ แจ้งเตือนประชาชนที่อาศัยอยู่ใน ๓ กลุ่มน้ำพื้นที่ภาคตะวันออกเฉียงเหนือ เผื่อระวังน้ำขึ้นสูง อาจทำให้มีน้ำล้นตลิ่งและท่วมขัง พร้อมประสาน ๓๐ จังหวัด โดยเฉพาะภาคอีสาน รับมือฝนตกหนักช่วง ๔-๖ ส.ค.นี้

ศูนย์เตือนภัยพิบัติแห่งชาติ กรมป้องกันและบรรเทาสาธารณภัย พบว่าช่วงวันที่ ๔-๖ สิงหาคม นี้ บริเวณภาคเหนือ ภาคตะวันออกเฉียงเหนือ ภาคตะวันออก ภาคใต้ฝั่งตะวันตก อาจมีฝนตกหนักถึงหนักมากในหลายพื้นที่ อาจเกิดน้ำท่วมฉับพลัน น้ำล้นตลิ่ง น้ำป่าไหลหลาก และดินถล่ม จึงขอให้หน่วยงานที่เกี่ยวข้อง เตรียมพร้อมรับสถานการณ์ในพื้นที่จุดเสี่ยงรวม ๓๐ จังหวัด ประกอบด้วย

-ภาคเหนือ ๑๐ จังหวัด ได้แก่ แม่ฮ่องสอน เชียงราย เชียงใหม่ ลำพูน ลำปาง แพร่ อุตรดิตถ์ สุโขทัย พิษณุโลก และ เพชรบูรณ์

-ภาคตะวันออกเฉียงเหนือ ๑๒ จังหวัด ได้แก่ หนองบัวลำภู หนองคาย บึงกาฬ อุดรธานี สกลนคร นครพนม ขอนแก่น ร้อยเอ็ด กาฬสินธุ์ ยโสธร ศรีสะเกษ และ อุบลราชธานี

-ภาคตะวันออก ๔ จังหวัด ได้แก่ ชลบุรี ระยอง จันทบุรี และ ตราด (ข่าวสด)

พิจิตรท่วมท่วม ๑๐ อ.บ้าน ๕๐๐ หลังจมนบาดาล

จ.พิจิตรท่วม ยังท่วม ๑๐ อำเภอ สูงสุด ๔๐ ซม. กระทบชาวบ้านกว่า ๕๐๐ หลัง พื้นที่เกษตรอีกกว่า ๗ หมื่นไร่ คาดคลี่คลายจนกลับเข้าสู่ภาวะปกติได้ภายใน ๓ - ๕ วัน

นางรติพส พ่วงพร้อม หัวหน้าสำนักงานป้องกันและบรรเทาสาธารณภัย(ปภ.)จังหวัดพิจิตร เปิดเผยกับสำนักข่าว ไอ.เอ็น.เอ็น. ว่า ขณะนี้ จ.พิจิตร กำลังประสบปัญหาน้ำท่วมขังในพื้นที่ ๑๐ อำเภอ ประกอบด้วย อ.เมือง, บึงนาราง, บางมูลนาก, สากเหล็ก, โพทะเล, ดงเจริญ, สามง่าม, โพธิ์ประทับช้าง, วังทรายพูน และ ตะพานหิน วัตรระดับน้ำเฉลี่ย ๓๐ - ๔๐ ซม. ส่งผลกระทบกับประชาชนกว่า ๕๐๐ ครัวเรือน

นอกจากนี้ ยังพื้นที่เกษตรอีกกว่า ๗๐,๐๐๐ ไร่ ได้รับผลกระทบ โดยมีจุดที่น่าเป็นห่วง คือเขต อ.เมืองพิจิตร เบื้องต้นเจ้าหน้าที่กำลังเร่งผันน้ำลงสู่แม่น้ำน่าน เพื่อลดระดับน้ำที่ท่วมขังตามจุดลุ่มต่ำ ซึ่งจากการประเมินภาพรวมคาดว่า หากไม่มีฝนตกลงมาเพิ่มเติม สถานการณ์น้ำที่ท่วมขังอยู่ใน ๑๐ อำเภอ จะคลี่คลายจนกลับเข้าสู่ภาวะปกติได้ภายใน ๓ - ๕ วัน

อย่างไรก็ตาม นายวีระศักดิ์ วิจิตรแสงศรี ผู้ว่าราชการจังหวัดพิจิตร ได้กำชับให้ทุกหน่วยงานเข้าช่วยเหลือผู้ประสบอุทกภัยอย่างทั่วถึง พร้อมติดตามสถานการณ์น้ำอย่างใกล้ชิดตลอดช่วงฤดูฝนนี้ (ไอ เอ็น เอ็น)

เขื่อนน้ำอูนปล่อยน้ำ หนองคายน้ำท่วมสูงขึ้น เตือนคร้อแล้ว ๗๑ หลังคาเรือน

น้ำจากเขื่อนน้ำอูนไหลลงลำน้ำห้วยคำมิต พื้นที่อำเภอเฝ้าไร่ จ.หนองคาย ล้นท่วมที่นาชาวบ้านแล้วกว่า ๓,๐๐๐ ไร่ ใน ๒ ตำบล ส่วนบ้านเรือน ๗๑ หลังคาถูกน้ำท่วม น้ำไหลลงแม่น้ำสงครามได้ช้าก่อนระบายลงน้ำโขง

ผู้สื่อข่าวรายงานสถานการณ์น้ำในพื้นที่ จ.หนองคาย ว่า วันนี้ (๓ ส.ค.) หลังจากที่เขื่อนน้ำอูน จ.สกลนคร ได้ระบายน้ำออกจากเขื่อน ทำให้มวลน้ำส่วนหนึ่งไหลมาในเขตพื้นที่ อ.เฝ้าไร่ จ.หนองคาย โดยน้ำไหลลงลำน้ำห้วยคำมิต ซึ่งเป็นลำน้ำสาขาของแม่น้ำสงคราม ก่อนไหลลงสู่แม่น้ำโขง ที่ อ.ศรีสงคราม จ.นครพนม

ระดับน้ำได้เพิ่มสูงขึ้นอย่างต่อเนื่องท่วมพื้นที่ทางการเกษตร ที่นา สวนปาล์ม สวนยางพารา ของชาวบ้านใน ต.นาดี และ ต.อุดมพร อ.เฝ้าไร่ เข้าท่วมบ้านเรือนประชาชนจำนวนหนึ่ง และถนนสายหลักจากอำเภอเฝ้าไร่ไปยังอำเภอโซ่พิสัย จ.บึงกาฬ บริเวณบ้านเจริญสุข น้ำท่วมถนน สูงประมาณ ๑ เมตร เป็นระยะทางประมาณ ๗๐๐ เมตร

รถเล็กไม่สามารถสัญจรผ่านได้ ต้องใช้เรือท้องแบนคอยรับส่งนำรถจักรยานยนต์ลงเรือ ส่วนรถยนต์ขนาดเล็กต้องนำขึ้นรถลากพาผ่านข้ามถนนไป

นายเจริญจิต สืบสาววงศ์ นายอำเภอเฝ้าไร่ ได้จัดเจ้าหน้าที่ฝ่ายปกครอง ทหารกองกำลังรักษาความสงบเรียบร้อยประจำอำเภอเฝ้าไร่ อปพร. คอยอำนวยความสะดวกให้บริการประชาชน ร่วมกับแขวงทางหลวง ซึ่งนายอำเภอเฝ้าไร่แจ้งว่าได้มีการสำรวจความเสียหายเบื้องต้น มีพื้นที่การเกษตรที่นาถูกน้ำท่วม ๒,๙๖๐ ไร่ ในบริเวณตำบลนาดี และตำบลอุดมพร ส่วนบ้านเรือนประชาชนมี ๗๑ หลังคาเรือนในตำบลนาดีที่ถูกน้ำท่วมเสียหาย ชาวบ้านต้องอพยพข้าวของขึ้นที่สูง

ภายหลังนางสาวรวงคณา ศิลปกิจ ป้องกันและบรรเทาสาธารณภัย จ.หนองคาย พร้อมด้วยเจ้าหน้าที่ทหารหน่วยพัฒนาการเคลื่อนที่ ๒๕ (อ่านว่า สองห้า) ได้นำเรือท้องแบน ๒ ลำ รถบรรทุกน้ำ ๒ คัน คันละ ๖,๐๐๐ ลิตรมาช่วยเหลือประชาชน และรถผลิตน้ำดื่ม ๑ คัน มาให้บริการประชาชนได้ใช้ประโยชน์ มีการทำป้ายบอกทางประชาสัมพันธ์เส้นทางให้ผู้ขับรถระมัดระวัง

นางสาวรวงคณา ศิลปกิจ ป้องกันและบรรเทาสาธารณภัย จ.หนองคาย กล่าวว่า นายสุชาติ นพวรรณ ผู้ว่าราชการจังหวัดหนองคาย, ชลประทานหนองคาย และหน่วยงานที่เกี่ยวข้องได้ประเมินสถานการณ์ ทราบว่ามวลน้ำเหล่านี้มาจากการที่เขื่อนน้ำอูน จ.สกลนคร ปล่อยน้ำทำให้น้ำไหลลงลำน้ำต่าง ๆ

โดยส่วนหนึ่งไหลมายังลำน้ำห้วยคำมิต ลำน้ำสาขาแม่น้ำสงคราม จนรับน้ำไม่ไหวล้นลำน้ำห้วยเข้าท่วมที่นาและบ้านเรือนประชาชน เฉลี่ยมีมวลน้ำไหลมาบริเวณนี้ ๑๑.๗ ล้านลูกบาศก์เมตรต่อวัน

ส่วนแม่น้ำสงครามยังสามารถรองรับน้ำได้ ขณะที่น้ำโขงก็ลดลง คาดว่าน้ำจะไหลลงแม่น้ำสงครามและไหลลงแม่น้ำโขงภายใน ๑๐ วัน (ผู้จัดการ)

น้ำท่วมนครพนมยังหนัก๔อ.-เร่งระบายลงโขง

สถานการณ์น้ำท่วมนครพนมยังหนัก ๔ อำเภอ พบมวลน้ำจาก จ.สกลนคร ยังไหลบ่ามาต่อเนื่อง สูงสุด ๑ ม. เร่งระบายลงสู่แม่น้ำโขง

นายเดชา พลกล้า หัวหน้าสำนักงานป้องกันและบรรเทาสาธารณภัยจังหวัดนครพนม เปิดเผยกับสำนักข่าวไอ.เอ็น.เอ็น. ว่าขณะนี้ มวลน้ำจาก จ.สกลนคร ยังไหลเข้ามาในพื้นที่ของ จ.นครพนม อย่างต่อเนื่อง เบื้องต้นพบสถานการณ์น้ำท่วมของจังหวัดยังอยู่ในภาวะทรงตัว วัฏระดับสูงสุดได้ประมาณ ๑ เมตร โดยมีพื้นที่ที่ประสบอุทกภัยอย่างหนักอยู่ทั้งหมด ๔ อำเภอ คือ อ.นาแก, วังยาง, เรณูนคร และ ธาตุพนม ทั้งนี้หลายหน่วยงานได้ช่วยกันทำทุกวิถีทาง เพื่อเร่งผลักดันมวลน้ำทั้งหมดให้ระบายลงสู่แม่น้ำโขงโดยเร็วที่สุด คาดว่าภายใน ๗ วัน สถานการณ์ของทุกพื้นที่จะคลี่คลายจนกลับเข้าสู่ภาวะปกติ ซึ่งปัจจุบัน ทางจังหวัดได้มีการประกาศเขตพื้นที่ประสบภัยพิบัติ(อุทกภัย) แล้วจำนวนทั้งสิ้น ๘ อำเภอ จากทั้งหมด ๑๒ อำเภอ ประกอบด้วย อ.นาแก, วังยาง, นาหว้า, ศรีสงคราม, เรณูนคร, ท่าอุเทน, โพนสวรรค์ และ ธาตุพนม ส่วนจะมีการประกาศเพิ่มเติมหรือไม่ นั้น จะต้องมีการหารือพร้อมทั้งประเมินสถานการณ์แบบวันต่อวันต่อไป

สำหรับเรื่องที่น่าเป็นกังวลที่สุดขณะนี้ คงเป็นเรื่องเกี่ยวกับความเป็นอยู่ของประชาชน ที่ต้องประสบกับความยากลำบากในสภาวะประสบปัญหาน้ำท่วม, การอพยพ และ โรคติดต่อที่มากับน้ำ โดยจังหวัดได้จัดตั้งศูนย์อพยพ รวมถึงประสานทีมแพทย์ผู้เชี่ยวชาญเข้าดูแลให้ความช่วยเหลือกับผู้ประสบภัย เพื่อบรรเทาความเดือดร้อนแล้ว อย่างไรก็ตาม จากการตรวจสอบเบื้องต้นพบภาพรวมมีประชาชนทั้งจังหวัดได้รับผลกระทบ ไม่ต่ำกว่า ๗,๐๐๐ ครัวเรือน ส่วนพื้นที่การเกษตรนั้น ล่าสุดอยู่ระหว่างการสำรวจซึ่งทันทีที่ระดับน้ำลดลงจนแห้ง เจ้าหน้าที่จะเร่งสำรวจจำนวนที่แน่ชัดเพื่อหาแนวทางให้ความช่วยเหลือตามระเบียบของทางราชการต่อไป (ไอ เอ็น เอ็น)

ผู้ว่าสกลนครสั่ง ๑๘ อ.ระวังฝนหนักน้ำท่วมรอบ๒

ผู้ว่าราชการจังหวัดสกลนคร สั่ง ๑๘ อำเภอ ระวังฝนตกหนัก น้ำท่วมฉับพลัน น้ำล้นตลิ่ง น้ำป่าไหลหลาก เจ้าหน้าที่เตรียมพร้อม ๒๔ ชม.

นายวิทยา จันทรฉลอง ผู้ว่าราชการจังหวัดสกลนคร ออกหนังสือแจ้งเตือนนายอำเภอทั้ง ๑๘ อำเภอ หลังจากกรมป้องกันและบรรเทาสาธารณภัย (ปภ.) พบว่า ในช่วงวันที่ ๔ - ๖ สิงหาคม ๒๕๖๐ บริเวณภาคเหนือ ภาคตะวันออกเฉียงเหนือ ภาคตะวันออก และภาคใต้ฝั่งตะวันตก จะมีฝนตกหนักถึงหนักมากในหลายพื้นที่ อาจทำให้เกิดน้ำท่วมฉับพลัน น้ำล้นตลิ่ง น้ำป่าไหลหลาก และดินถล่มในพื้นที่เสี่ยงภัยได้ โดย จ.สกลนคร เป็นหนึ่งในจังหวัดที่ถูกแจ้งเตือน ทางจังหวัดจึงให้ทุกอำเภอแจ้งเตือนประชาชนที่อาศัยบริเวณพื้นที่เสี่ยงภัย โดยเฉพาะที่ลุ่มต่ำริมลำน้ำ ที่ลาดชันเชิงเขา และพื้นที่ที่เคยประสบปัญหาอุทกภัยให้ระมัดระวังอันตรายจากสถานการณ์ภัยในช่วงฝนตกหนักสะสมในพื้นที่ หรือมก้าขับให้หน่วยงานด้านป้องกันและบรรเทาสาธารณภัยในพื้นที่ให้ ฝ้าระวังติดตามสถานการณ์ตลอด ๒๔ ชั่วโมง (ไอ เอ็น เอ็น)

เขื่อนลำปาวยังระบายน้ำมาก-๕อ.ท่วมสูง๒เมตร

น้ำเขื่อนลำปาวระบายน้ำมากถึง ๓๐ ล้าน ลบ.ม. ต่อเนื่อง ขณะที่พื้นที่ราบลุ่มเขตชลประทาน ๕ อำเภอ ท่วมสูง ๒ เมตร ชาวบ้านต้องอพยพออกจากพื้นที่เสี่ยง ขณะที่หลายหน่วยงานเข้าพื้นที่บรรเทาทุกข์และเยียวยาผู้ประสบภัยน้ำท่วมอย่างต่อเนื่อง

สถานการณ์น้ำในเขื่อนลำปาวยังคงน่าเป็นห่วง โดยเขื่อนลำปาวยังมีปริมาณน้ำสูงจำนวนมากถึง ๑,๖๗๖ ล้าน ลบ.ม. หรือร้อยละ ๘๕ ของความจุอ่าง โดยมีน้ำไหลเข้า ๓๑ ล้าน ลบ.ม. ระบายน้ำออกจากเขื่อนวันละ ๓๐ ล้าน ลบ.ม. ซึ่งปริมาณน้ำที่ไหลเข้าเขื่อนลำปาวลดลงเรื่อย ๆ ส่วนสภาพความมั่นคงของตัวเขื่อนลำปาว โครงการส่งน้ำและบำรุงรักษาลำปาว ยืนยันว่ามีความมั่นคงแข็งแรง พร้อมยังจัดกำลังเวรยามสำรวจและติดตามสถานการณ์ตลอด ๒๔ ชม. ขณะที่การระบายน้ำของเขื่อนลำปาวยังส่งผลกระทบต่อพื้นที่ ๕ อำเภอ คือ อ.เมืองกาฬสินธุ์ อ.ยางตลาด อ.กมลาไสย อ.ฆ้องชัย และ ร่องคำ โดยสถานการณ์ล่าสุดทำให้หลายพื้นที่ที่มีเกิดน้ำท่วมไหลเข้าบ้านเรือนจนต้องมีการอพยพโดยเฉพาะที่ ต.ลำพาน อ.เมือง และจุดวิกฤติ อ. บ้านดอนยานาง ต.ดอนสมบูรณ บ้านเชียงสา บ้านร่มเย็น ต.บัวบาน และบ้านขมิ้น ต.นาดี อ.ยางตลาด มีท่วมน้ำสูงถึง ๑ เมตร ชาวบ้านต้องอพยพออกจากพื้นที่เสี่ยง ขณะที่หลายหน่วยงานเข้าพื้นที่บรรเทาทุกข์และเยียวยาผู้ประสบภัยน้ำท่วมอย่างต่อเนื่อง

นายสมร เจริญแสน ผู้จัดการการไฟฟ้าส่วนภูมิภาค จ.กาฬสินธุ์ กล่าวว่า ตั้งแต่วันที่ ๒๕ ก.ค. ที่ผ่านมาผลกระทบที่เกิดขึ้นจากอิทธิพลของพายุเซินกา ทำให้เกิดความเสียหาย ๘ แห่ง เสาไฟฟ้าแรงสูงหัก ๑๗ ต้น ขณะที่ไฟฟ้าแรงต่ำมีความเสียหาย

๖๐ แห่ง เสาไฟฟ้าล้มและหัก ๒๗ ต้น นอกจากนี้ที่ผ่านมาการไฟฟ้าส่วนภูมิภาคได้ดำเนินการยกมิเตอร์ และตัดกระแสไฟฟ้าในพื้นที่ อ.เมืองไปแล้ว ๓๗๐ คราวเรือน เมื่อเข้าสู่สถานการณ์ปกติได้จ่ายไฟคืนเรียบร้อยแล้วอีก ๑๐ คราวเรือนที่ยังอยู่ในความเสี่ยง ไม่สามารถจ่ายไฟได้ ส่วนอ.กมลลาไสย ตัดการจ่ายไฟและยกมิเตอร์แล้ว ๒๗๔ คราวเรือน โดยทางการไฟฟ้าส่วนภูมิภาค จ.กาฬสินธุ์ ได้จัดทีมฉุกเฉินเฝ้าระวัง ๒๔ ชม. (ไอ เอ็น เอ็น)

น้ำจากกาฬสินธุ์หลากเข้าเทศบาลเมืองยโสธรต่อเนื่อง

มวลงน้ำจาก จ.กาฬสินธุ์ หลากเข้าเทศบาลเมืองยโสธรต่อเนื่อง ขณะหลายหน่วยงานเตรียมป้องกันเพื่อป้องกันมวลงน้ำ เอ่อล้นเข้าท่วมบ้านเรือนประชาชน เชื่อไม่รุนแรง

นายชยุต วงศ์วณิช หัวหน้าสำนักงานป้องกันและบรรเทาสาธารณภัยจังหวัดยโสธร เปิดเผยกับสำนักข่าวไอ.เอ็น.เอ็น. ว่า หลังเขื่อนลำปาว จ.กาฬสินธุ์ เพิ่มระดับการระบายน้ำลงสู่พื้นที่ท้ายเขื่อน ผ่านลำน้ำชี ส่งผลให้จ.ยโสธร ซึ่งเป็นจังหวัดที่รับน้ำ ต่อจากลำน้ำชี มีปริมาณน้ำไหลผ่านเข้ามาอย่างต่อเนื่องและมีจำนวนมาก

เบื้องต้นหลายหน่วยงานได้ระดมกำลังนำกระสอบทราย และ อุปกรณ์ต่าง ๆ มาเสริมริมตลิ่งลำน้ำสาขาสำคัญ เพื่อป้องกันมวลงน้ำเอ่อล้นเข้าท่วมบ้านเรือนประชาชน ทั้งนี้ พบว่าเริ่มมีมวลงน้ำหลากเข้ามาแล้วแต่ยังไม่ส่งผลกระทบต่อมากนัก คาดว่าวันนี้จะมีเพิ่มเติมอีก ซึ่งหลังจากเจ้าหน้าที่ได้นำกระสอบทรายและอุปกรณ์ต่าง ๆ มาเสริมแนวกันแล้วคาดว่าน่าจะช่วย บรรเทาความเดือดร้อนได้ในระดับหนึ่ง สำหรับพื้นที่ที่น่าเป็นห่วงขณะนี้คือชุมชนบริเวณจุดลุ่มต่ำ รวมถึง ริมแม่น้ำ ทั้งหมด ๖ ชุมชน ภายในเขตเทศบาลเมืองยโสธร ซึ่งมีประชาชนอาศัยอยู่ประมาณ ๔๐๐ คราวเรือน ทั้งนี้ทางจังหวัดได้ออกประกาศแจ้งเตือน ให้ชาวบ้านเก็บของมีค่าไว้บนที่สูง และเตรียมพร้อมรับมือกับปัญหาน้ำท่วมแล้ว จึงเชื่อว่าน่าจะสามารถควบคุมสถานการณ์ได้ (ไอ เอ็น เอ็น)

เตือนชาวสารคามริมน้ำชี เฝ้าระวัง๔๐.น้ำท่วมหนัก

เขื่อนระบายน้ำฝายวังยางเริ่มวิกฤติปักธงแดง แจ้งเตือนประชาชนพื้นที่ลุ่มต่ำติดริมฝั่งแม่น้ำชี ๔ อำเภอ ให้อพยพสิ่งของ ขึ้นที่สูงเนื่องจากระดับน้ำในแม่น้ำชีอยู่ในระดับเฝ้าระวัง ต้องติดตามสถานการณ์อย่างใกล้ชิด

นายพัฒนา พลศรี หัวหน้าฝ่ายส่งน้ำและบำรุงรักษาที่ ๓ เขื่อนระบายน้ำฝายวังยาง โครงการส่งน้ำและบำรุงรักษาพัฒนา ลุ่มน้ำชีตอนกลาง กล่าวว่า จากสถานการณ์ฝนที่ตกสะสมในพื้นที่ ประกอบกับน้ำเหนือจาก จ.ชัยภูมิ และ จ.ขอนแก่น เริ่มไหลเข้าสู่ พื้นที่ จ.มหาสารคาม โดยเขื่อนอุบลรัตน์ได้ระบายน้ำออกวันละประมาณ ๑๕ ล้าน ลบ.ม. อีกทั้งเขื่อนลำปาวได้เพิ่มการระบายน้ำ จาก ๑๐ ล้าน ลบ.ม. เป็น ๒๐ ล้าน ลบ.ม.ต่อวัน ทำให้แนวโน้มระดับน้ำในแม่น้ำชีเพิ่มสูงขึ้นอย่างต่อเนื่อง เขื่อนระบายน้ำ ฝายวังยางได้เขวนบานประตูระบายน้ำทั้ง ๖ บานหมดแล้ว เพื่อเร่งระบายน้ำรวมเฝ้าระวัง และเตรียมพร้อมวางแผนรองรับ สถานการณ์จัดสรรกำลังร่วมกับจิตอาสาในการทำกระสอบทรายกันป้องกันพังกันน้ำถูกกัดเซาะตามแนวแม่น้ำชีใน ๔ อำเภอ คือ ที่บ้านกุดร่อง ต.ท่าขอนยาง อ.กันทรวิชัย ถ้าหากกั้นไม่อยู่จะไหลทะลักเข้าในพื้นที่มหาวิทยาลัยมหาสารคามจะได้รับผลกระทบ กว่า ๒,๐๐๐ คราวเรือน, บ้านท่างาม หมู่ ๑๔ ต.หัวขวาง อ.โกสุมพิสัย, บ้านท่าตูมวารินทร์ หมู่ ๙ ต.ท่าตูม อ.เมือง, บ.หนองข่า หมู่ ๑๐ ต.ท่าตูม อ.เมือง และอ.เชียงยืน

โดยรายงานระดับน้ำหน้าฝายและท้ายฝาย ล่าสุดอยู่ที่ ๑๓๙.๘๘ เมตร จากระดับน้ำทะเลปานกลาง (ม.รทก.) เพิ่มสูงขึ้น จากเมื่อวาน ๘ เซนติเมตร ถืออยู่ในระดับวิกฤติ จึงได้ติดธงสีแดงเตือนประชาชนให้เฝ้าระวัง (สถานการณ์น้ำยังต่ำกว่าปี ๕๔ อยู่ ๑.๑๐ เมตร) ระบายน้ำผ่านเขื่อน ๙๓๗.๑๐ ลบ.ม./วินาที หรือ ๘๐.๙๖ ล้าน ลบ.ม.ต่อวัน ทั้งนี้ โครงการส่งน้ำและบำรุงรักษา ชักกลางได้แจ้งเตือนประชาชนริมสองฝั่งแม่น้ำชีว่า ระดับน้ำในแม่น้ำชีจะมีปริมาณเพิ่มสูงขึ้นอีก ดังนั้น ขอให้ประชาชนที่อาศัย อยู่บริเวณพื้นที่ลุ่มต่ำ หรือมีพื้นที่การเกษตรติดริมฝั่งแม่น้ำชี ให้เฝ้าระวังและติดตามสถานการณ์น้ำอย่างใกล้ชิด แต่หากมีฝนตก มาเพิ่มอีก ซึ่งจะทำให้แม่น้ำในแม่น้ำชีเพิ่มสูงขึ้นเรื่อยๆ ต้องเตรียมอพยพขึ้นที่สูง เพื่อป้องกันทรัพย์สินเสียหายและเป็นอันตรายต่อชีวิต (เดลินิวส์)

ร้อยเอ็ดวิกฤติน้ำท่วมแล้ว ๕ อำเภอ สูง ๑.๒๐ เมตร

ร้อยเอ็ดวิกฤติ รั้น้ำจากสกลนคร, กาฬสินธุ์ และ ขอนแก่น พบท่วมแล้ว ๕ อำเภอ สูงสุด ๑.๒๐ เมตร ขาดยา-อาหารสัตว์ เตือนให้ชาวบ้านเตรียมรับมือปัญหาอุทกภัยไว้ล่วงหน้า สำหรับสถานการณ์ภาพรวมพบมวลน้ำยังไหลเข้ามาอย่างต่อเนื่อง ส่งผลให้มี ประชาชน กว่า ๖,๐๐๐ ครัวเรือน ได้รับความเดือดร้อน พื้นที่เกษตรอีกกว่า ๒๐๐,๐๐๐ ไร่

นายสุชาติ วิฑูรย์ ผู้ว่าราชการจังหวัดร้อยเอ็ด เปิดเผยกับสำนักข่าวไอ.เอ็น.เอ็น.ว่า ขณะนี้ จ.ร้อยเอ็ด กำลังประสบปัญหา น้ำท่วมอย่างหนัก เนื่องจากเป็นจังหวัดที่รับมวลน้ำต่อจาก จ.สกลนคร, กาฬสินธุ์ และ ขอนแก่น ผ่านทางลำน้ำ สายสำคัญ ๓ สาย คือ ลำน้ำชี ลำน้ำยัง และ ลำน้ำเสียว เบื้องต้น พบ ๕ อำเภอ ประกอบด้วย อ.จังหาร, เชียงขวัญ, โพนชัย ธวัชบุรี และ เสลภูมิ ได้รับความกระทบแล้ว วัชระดับน้ำได้ เฉลี่ย ๔๐ ซม. - ๑.๒๐ ม. ตามสภาพภูมิประเทศ โดยเฉพาะที่ อ.เสลภูมิ ซึ่งเป็นจุดรับน้ำจาก ลำน้ำชีและลำน้ำยัง โดยปัจจุบันพบปัญหาลำน้ำยังหนุนสูง จึงทำให้การระบายเป็นไปได้ช้า นอกจากนี้ยังพบว่า พื้นที่ ๑๔ อำเภอ จาก ๒๐ อำเภอของจังหวัด มีลักษณะภูมิตั้งอยู่ติดริมแม่น้ำจึงทำให้มีแนวโน้มสูงว่าจะได้รับผลกระทบจากปัญหาน้ำเอ่อล้นตลิ่ง เข้าท่วม เบื้องต้น จึงได้แจ้งเตือนให้ชาวบ้านเตรียมรับมือปัญหาอุทกภัยไว้ล่วงหน้า สำหรับสถานการณ์ภาพรวมพบมวลน้ำยังไหล เข้ามาอย่างต่อเนื่อง ส่งผลให้มีประชาชน กว่า ๖,๐๐๐ ครัวเรือน ได้รับความเดือดร้อน พื้นที่เกษตรอีกกว่า ๒๐๐,๐๐๐ ไร่ ได้รับความเสียหาย ถนนหลายเส้นทางถูกตัดขาด ซึ่งส่วนนี้ตนเป็นห่วงปัญหาเรื่องการอพยพคน เน้นกลุ่มคนป่วย และผู้สูงอายุ ซึ่งในวันนี้ ตนได้ลงพื้นที่เข้าไปตรวจสอบในหมู่บ้านที่ประสบภัยเพื่อให้ความช่วยเหลือแล้ว พร้อมกับสั่งให้หน่วยงานที่เกี่ยวข้อง นำอาหาร และ น้ำดื่มสะอาดเข้าไปแจกจ่าย ให้กับผู้ประสบภัยอย่างทั่วถึง สำหรับสิ่งที่ขาดแคลน คือยารักษาโรคที่เกี่ยวกับผิวหนัง, โรคที่มากับน้ำ รวมถึง อาหารสัตว์ ทั้งของสุนัข แมว และ ปศุสัตว์

อย่างไรก็ตาม ในส่วนของแนวทางการแก้ไขปัญหาที่ตน ช่วงบ่ายวันนี้เจ้าหน้าที่จะเข้าไปติดตั้งเครื่องผลักดันน้ำ คาดว่า ภายใน ๑๐ วัน สถานการณ์ต่าง ๆ จะคลี่คลาย ซึ่งมวลน้ำดังกล่าว จะเดินทางต่อไปยัง จ.ยโสธร ตนจึงได้ประสานแจ้งเตือนให้ ผู้ว่าราชการจังหวัดยโสธรเตรียมพร้อมรับมือกับสถานการณ์ และหากเป็นไปได้ตนก็อยากจะให้มีการปรับลดระดับการระบายน้ำ จากเขื่อนลำปาว แต่ก็เข้าใจดีว่าหากไม่ระบายน้ำออกก็จะส่งผลกับตัวเขื่อน (ไอ เอ็น เอ็น)

ชลประทานสุรินทร์เตือนปช.เฝ้าระวังอุทกภัย

ชลประทานสุรินทร์ เตือน ประชาชนเฝ้าระวัง อุทกภัยคาดมวลน้ำจะไหลผ่านของห้วยต่างๆ และจุดที่ลุ่มต่ำที่เคยเกิดปัญหาน้ำท่วม พื้นที่เร็ว ๆ นี้

ผลกระทบจากพายุโซนร้อนเซินกา ส่งผลให้มีฝนตกหนักในหลายจังหวัด และปริมาณน้ำใน เขื่อนอ่างเก็บน้ำต่าง ๆ จำนวน มาก ในส่วนของจ.สุรินทร์ พบอ่างเก็บน้ำทุกแห่งมีปริมาณกักเก็บสูงขึ้น โดยเฉพาะอ่างเก็บน้ำห้วยเสนง ปัจจุบันมีปริมาณน้ำ ๑๗.๖ ล้านลูกบาศก์เมตร คิดเป็นร้อยละ ๘๑ของความจุอ่าง โดยทางโครงการชลประทานสุรินทร์ได้เตรียมความพร้อมโดยการ เปิดประตูระบายน้ำ สูง ๒๐ เซนติเมตร เพื่อเตรียมความพร้อม หากมีพายุลูกใหม่เข้ามาในพื้นที่ สำหรับสถานการณ์น้ำในอ่างเก็บน้ำ และฝายชลประทานขนาดกลางในพื้นที่จังหวัดสุรินทร์ทั้ง ๑๘ แห่ง ปัจจุบันมีปริมาณน้ำวัดได้ ๑๔๕.๖๓ ล้านลูกบาศก์เมตร หรือคิดเป็นร้อยละ ๙๘.๐๖ ของความจุทั้งหมด ๑๔๘.๕๒ ล้านลูกบาศก์เมตร และมีอ่างเก็บน้ำ ๖ แห่งมีประมานน้ำกักเก็บ เกินความจุ ประกอบด้วย อ่างเก็บน้ำลำพอก , อ่างเก็บน้ำเกาะแก้ว , อ่างเก็บน้ำห้วยระหาญ , อ่างเก็บน้ำห้วยแก้ว ,อ่างเก็บน้ำ ขนาดมอญและอ่างเก็บน้ำบ้านจรัส ด้าน นายประเทือง วันดี ผู้อำนวยการโครงการชลประทานจังหวัดสุรินทร์ กล่าวว่า ชลประทานสุรินทร์ ได้เตรียมความพร้อมในการรับมวลน้ำจำนวนมากที่จะไหลเข้ามาในพื้นที่จังหวัดสุรินทร์ โดยเร่งให้เจ้าหน้าที่ ออกสำรวจความแข็งแรงของผนังกันน้ำของอ่างเก็บน้ำทั้ง ๑๘ แห่งของจังหวัดสุรินทร์ ทั้งนี้เพื่อสร้างความมั่นใจแก่พี่น้องประชาชน ที่อาศัยอยู่ใกล้บริเวณอ่างเก็บน้ำต่างๆ

อย่างไรก็ตาม ชลประทานสุรินทร์ยังคงดำเนินการพร่องน้ำ เพื่อรองรับมวลน้ำและพายุลูกใหม่ที่อาจมีเข้ามา พร้อมแจ้งเตือนประชาชนที่อยู่ท้ายอ่างให้เฝ้าระวัง ปัญหาน้ำท่วมตามเส้นทางน้ำไหลผ่านของห้วยต่างๆ และจุดที่ลุ่มต่ำ ที่เคยเกิดปัญหาน้ำท่วม ทั้งนี้หากมีเหตุการณ์น้ำท่วมฉับพลันในพื้นที่ ขอให้โทรศัพท์แจ้งมายังโครงการชลประทานสุรินทร์ ได้ที่เบอร์โทรศัพท์ ๐๔๔-๑๔๒๕๘๘ และ ๐๔๔-๑๔๒๕๓๗ (ไอ เอ็น เอ็น)

ศรีสะเกษเร่งระบายน้ำ รับมือน้ำท่วมเหนือทะเลสาบ ท่วมแล้ว ๙ อำเภอ

เขื่อนราศีไศล อ.ราศีไศล จ.ศรีสะเกษ ได้เปิดประตูระบายน้ำ โดยเขื่อนประตูระบายน้ำทั้ง ๗ บานเพื่อเร่งระบายน้ำในแม่น้ำมูล เตรียมรับมือมือน้ำเหนือ จาก นครราชสีมา บุรีรัมย์ และสุรินทร์ วันนี้

สั่งเขื่อนประตูระบายน้ำ ๒ เขื่อนกันแม่น้ำมูล จ.ศรีสะเกษ ปล่อยให้ไหลตามธรรมชาติเพื่อเร่งระบายน้ำลงสู่แม่น้ำโขง จ.อุบลฯ เตรียมรับมือมือน้ำเหนือไหลหลากลงมาจากโคราช บุรีรัมย์ และสุรินทร์ ขณะ ๙ อำเภออยู่ถูกน้ำท่วม ไร่นาจมใต้น้ำกว่า ๑ แสนไร่ มีผู้เสียชีวิตแล้ว ๓ ราย

ผู้สื่อข่าวรายงานว่า ที่โครงการส่งน้ำและบำรุงรักษามูลล่างเขื่อนราศีไศล อ.ราศีไศล จ.ศรีสะเกษ นายภานรินทร์ ภาณุพิณฑุ ผู้อำนวยการโครงการส่งน้ำและบำรุงรักษามูลล่าง ได้สั่งการให้เปิดประตูระบายน้ำของเขื่อนราศีไศล โดยเขื่อนประตูระบายน้ำทั้ง ๗ บานไว้ และได้เขื่อนประตูระบายน้ำทั้ง ๑๔ บานของเขื่อนห้วยน้ำ ที่ อ.กันทรารมย์ ซึ่งเขื่อนห้วยน้ำเป็นเขื่อนที่ใหญ่ที่สุดของ จ.ศรีสะเกษด้วยเช่นกัน เพื่อปล่อยให้น้ำไหลตามธรรมชาติ

ทั้งนี้ เพื่อทำการเร่งระบายน้ำจากแม่น้ำมูลบริเวณด้านเหนือเขื่อนทั้งสองแห่งไปตามแม่น้ำมูลลงสู่แม่น้ำโขง เพื่อรองรับปริมาณน้ำใหม่ที่ไหลหลากมาจาก จ.นครราชสีมา บุรีรัมย์ และสุรินทร์ โดยในช่วงนี้ระดับน้ำของแม่น้ำโขงบริเวณ อ.โขงเจียม จ.อุบลราชธานี ยังต่ำกว่าตลิ่ง ๒.๕๐ เมตร จะเป็นผลดีต่อการระบายน้ำที่ท่วมขังในพื้นที่ จ.ศรีสะเกษ ลงสู่แม่น้ำโขงได้สะดวกยิ่งขึ้น และเป็นการบรรเทาทุกข์ภัยที่เกิดขึ้นในเขตพื้นที่ จ.ศรีสะเกษ

โดย นายเมธี สุพรรณฝ่าย รองผู้ว่าราชการจังหวัดศรีสะเกษ ได้สั่งการให้นายอำเภอทุกพื้นที่ที่มีพื้นที่อยู่ติดกับลุ่มน้ำมูล ให้แจ้งเตือนประชาชนเฝ้าระวังเตรียมพร้อมรับสถานการณ์เนื่องจากปริมาณน้ำมากขึ้น โดยให้นายอำเภอท้องที่ประสานงานการปฏิบัติกับส่วนราชการที่เกี่ยวข้อง เพื่อให้พร้อมที่จะเข้าไปช่วยเหลือดูแลประชาชนได้ทันทั่วถึง

ทางด้าน นายธวัช สุระบาล ผู้ว่าราชการจังหวัดศรีสะเกษ กล่าวว่า เพื่อเป็นการเตรียมรับมือมือน้ำจากจังหวัดใกล้เคียงที่จะไหลเข้ามาสู่เขตพื้นที่ จ.ศรีสะเกษ จึงได้เรียกประชุมคณะกรรมการศูนย์บัญชาการเหตุการณ์จังหวัดศรีสะเกษเพื่อเตรียมการป้องกันและแก้ไขปัญหาอุทกภัย โดยมีหัวหน้าส่วนราชการที่เกี่ยวข้อง และนายอำเภอทั้ง ๒๒ อำเภอเข้าร่วมประชุมพร้อมทั้งรายงานสถานการณ์การเกิดอุทกภัยในแต่ละพื้นที่และติดตามสถานการณ์น้ำอย่างใกล้ชิด

สถานการณ์น้ำท่วมในขณะนี้ได้รับผลกระทบรวม ๙ อำเภอ คือ อ.กันทรลักษ์ ขุนหาญ โนนคูณ น้ำเกลี้ยง พยุห์ ไพรบึง ภูสิงห์ ศรีรัตนะ และ อ.เบญจลักษ์ รวม ๖๒ ตำบล ๔๖๗ หมู่บ้าน ราษฎรได้รับผลกระทบ ๑๗,๑๙๔ ครัวเรือน ๖๕,๖๑๑ คน มีผู้เสียชีวิตแล้ว ๓ ราย ที่ อ.วังหิน ๑ ราย อ.ปรางค์กู่ ๑ ราย และ อ.กันทรารมย์ ๑ ราย ซึ่งผู้เสียชีวิตที่ อ.วังหินได้มอบเงินให้การช่วย ๓๐,๐๐๐ บาท และมีบ้านเรือนที่อยู่อาศัยได้รับผลกระทบ ๔๒๓ หลัง ถนนได้รับผลกระทบ ๑๐๘ สาย แต่ราษฎรยังสามารถสัญจรไปมาได้ พื้นที่การเกษตรจมใต้น้ำ ประกอบด้วย นาข้าว ๑๒๑,๑๒๐.๗๒ ไร่ และพืชไร่ ยางพารา ๑๓ ไร่ พืชสวน ๑๕ ไร่ บ่อปลา จำนวน ๓๐,๐๐๐ ตัว รวม ๓ บ่อ

ทางด้าน นายวิบูลย์ กิ่งสุวรรณ นายอำเภอน้ำเกลี้ยง เปิดเผยว่า สถานการณ์น้ำท่วมในพื้นที่วันนี้ ถนนเชื่อมระหว่างบ้านลุมภู ม.๒ ต.น้ำเกลี้ยง อ.น้ำเกลี้ยง กับบ้านผักชะยาใหญ่ ต.โพธิ์ อ.โนนคูณ น้ำจากลำห้วยชะยุ้งได้ท่วมขังในบางช่วง ถนนสูงประมาณ ๑๐-๒๐ เซนติเมตร (ซม.) ระยะทางประมาณ ๒๐ เมตร บริเวณช่วงรอยต่อถนนกับสะพานสามารถใช้สัญจรได้ แต่ต้องใช้ความระมัดระวัง ถนนบ้านสะพุง ม.๖ ต.คูบ อ.น้ำเกลี้ยง ไปถึง ต.บก อ.โนนคูณ น้ำจากลำห้วยชะยุ้งยังท่วมขัง เนื่องจากมีถนนช่วงที่เป็นลูกรังระยะทางประมาณ ๒๕ เมตร ที่เสียหายจากน้ำท่วมบางส่วน

นอกจากนี้ ถนนบ้านสะพุง ม.๖ ไปยังบ้านหนองแวง ม.๕ ต.คูบ อ.น้ำเกลี้ยง ระดับน้ำลดลงปกติ สามารถสัญจรไปมาได้ แต่ต้องใช้ความระมัดระวังเนื่องจากผิวถนนขรุขระเนื่องจากเป็นถนนดิน และได้แจ้งให้ อบต.คูบสำรวจแก้ไขแล้ว ซึ่งเส้นทางดังกล่าวประชาชนสามารถใช้เส้นทางเลียย ทางสำรอง เป็นถนนหินคลุกสัญจรได้สะดวกกว่า ระยะทางประมาณ ๒ กิโลเมตร (ผู้จัดการ)

ลำน้ำมูลล้นท่วม ๒ อ.ที่จ.อุบลราชธานีต้องอพยพ ๗๐ หลัง

มวลน้ำจากจังหวัดต่าง ๆ ซึ่งอยู่ทางตอนบน เช่น จ.กาฬสินธุ์, ร้อยเอ็ด กำลังไหลผ่าน จ.อุบลราชธานี เพื่อระบายออกสู่แม่น้ำโขง เบื้องต้น พบระดับน้ำในแม่น้ำมูลปรับตัวสูงขึ้น เอ่อล้นท่วมชุมชน ใน ๒ อำเภอ ของจ.อุบลราชธานี ขณะมวลน้ำยังหลากมาต่อเนื่อง

นายสิทธิพล เสงี่ยม หัวหน้าสำนักงานป้องกันและบรรเทาสาธารณภัยจังหวัดอุบลราชธานี เปิดเผยกับสำนักข่าวไอ.เอ็น.เอ็น. ว่า ขณะนี้มวลน้ำจากจังหวัดต่าง ๆ ซึ่งอยู่ทางตอนบน เช่น จ.กาฬสินธุ์, ร้อยเอ็ด กำลังไหลผ่าน จ.อุบลราชธานี

เพื่อระบายออกสู่อ่างน้ำโขง เบื้องต้น พบระดับน้ำในแม่น้ำมูล เริ่มปรับตัวสูงขึ้น ส่งผลให้พื้นที่ริมแม่น้ำ ในเขต อ.วารินชำราบ บริเวณชุมชนบ้านท่าบังมั้ง และ อ.เมือง ภายในเขต เทศบาลนครอุบลราชธานี บริเวณชุมชนห้วยม่วง ได้รับผลกระทบ มวลน้ำเอ่อล้นตลิ่งหลากเข้าท่วมแล้ว ประมาณ ๓๕ ชม. เบื้องต้น เจ้าหน้าที่ต้องอพยพชาวบ้าน ใน ๒ ชุมชนดังกล่าวแบ่งเป็น ชุมชนบ้านท่าบังมั้ง ๕๐ ครัวเรือน และ ชุมชนห้วยม่วง ๒๐ ครัวเรือน รวม ๗๐ ครัวเรือน ไปยังศูนย์อพยพที่แต่ละอำเภอจัดไว้ พร้อมเผื่อระวางสถานการณ์อย่างใกล้ชิด ทั้งนี้คาดว่ามวลน้ำจะเพิ่มขึ้นเรื่อย ๆ แต่จะมีระดับสูงไม่เกิน ๑ เมตร สำหรับพื้นที่ ที่ต้องจับตาเป็นพิเศษ ปัจจุบันมีทั้งหมด ๓ อำเภอคือ อ.เขื่องใน เพราะเป็นจุดรับน้ำจากจังหวัดทางตอนบนด้านแรก และ อ.เมือง ๑ ชุมชน กับ อ.วารินชำราบ ๑๔ ชุมชน เนื่องจากมีลักษณะภูมิประเทศเป็นที่ลุ่มต่ำ โดยก่อนหน้านี้ทางจังหวัดได้แจ้งเตือน ให้ประชาชนทั้ง ๑๕ ชุมชน ใน ๒ อำเภอเตรียมพร้อมรับมือกับสถานการณ์น้ำล้นตลิ่งแล้ว คาดว่าจะสามารถช่วยบรรเทา ความเดือดร้อนได้ในระดับหนึ่ง (ไอ เอ็น เอ็น)

อ่างทองเร่งช่วยชาวนา ๓ ตำบล สูบน้ำที่ท่วมขังในแปลงนาข้าว

นายอำเภอเมือง ช่วยชาวนา ๓ ตำบล สูบน้ำที่ท่วมขังในแปลงนาข้าว ที่ใกล้เก็บเกี่ยวกว่า ๑ พันไร่ ลงสู่คลองชลประทาน ระบายออกสู่อ่างน้ำน้อย ขณะที่แม่น้ำเจ้าพระยาเริ่มทรงตัว

นายศักดิ์ดา บรรดาศักดิ์ นายอำเภอเมืองอ่างทอง ได้ลงพื้นที่ช่วยเหลือชาวนา ๓ตำบล ที่น้ำได้ท่วมขังในพื้นที่นาข้าวจนมิตร รวงข้าว ในตำบลคลองวัว ตำบลมหาไทย และตำบลศาลาแดง อำเภอเมือง จังหวัดอ่างทอง โดยได้รับการประสานจากองค์กร ปกครองส่วนท้องถิ่นทั้ง ๓ ตำบล ในการช่วยเหลือ พร้อมด้วยเจ้าหน้าที่ชลประทานให้การแนะนำในการสูบน้ำระบายลงสู่อ่างน้ำน้อย เพื่อบรรเทาความเดือดร้อนของชาวนา

นายศักดิ์ดา กล่าวว่า หลังฝนตกต่อเนื่องติดต่อกันมาหลายวัน ทำให้พื้นที่นาข้าวที่ลุ่มทั้ง ๓ ตำบลได้รับผลกระทบน้ำท่วมมิตร รวงข้าวกว่า ๑,๐๐๐ ไร่ ไร้ที่ระบายน้ำ เนื่องจากน้ำในคลองชลประทานก็เอ่อล้นไหลเข้าท่วมพื้นที่นาข้าว จึงได้ประสานไปยังองค์กร ปกครองส่วนท้องถิ่นทั้ง ๓ ตำบล ในการประสานขอความช่วยเหลือแบบบูรณาการ โดยการนำรถแบ็กโฮมาขุดคันดินกั้นน้ำเสริมบน คันนาแล้วสูบน้ำออกจากคลองชลประทาน เป็นการระบายลงสู่อ่างน้ำน้อย เพื่อบรรเทาความเดือดร้อนของเกษตรกร และเพื่อให้ ชาวนาได้เก็บเกี่ยวผลผลิตหารายได้เลี้ยงครอบครัวต่อไป

ด้านสถานการณ์แม่น้ำเจ้าพระยา ไหลผ่านจังหวัดอ่างทอง เริ่มทรงตัว แต่ยังคงเผื่อระวางน้ำระลอกสาม โดยที่สถานีวัดน้ำ ชล มาตร C๗A บริเวณหน้าศาลากลางจังหวัดอ่างทอง น้ำไหลผ่าน ๑,๒๗๑ ลบ.เมตร/วินาที ระดับน้ำอยู่ที่ ๖.๔๙ เมตร จากระดับตลิ่ง ๙.๓๒ เมตร จังหวัดอ่างทอง มีผู้ประสบภัยน้ำท่วมแล้ว ๒ อำเภอ ที่บริเวณตำบลบางจักร อำเภอวิเศษชัยชาญ ๑๐๓ หลังคาเรือน และ ตำบลโผงเผง อำเภอป่าโมก ๑๑๖ หลังคาเรือน (ผู้จัดการ)

น้ำท่วมพื้นที่ลุ่ม ๖ อำเภอ พระนครศรีอยุธยา

น้ำท่วมพื้นที่ลุ่มต่ำติดริมตลิ่งแม่น้ำใน ๖ อำเภอ ของ จ.พระนครศรีอยุธยา สูงสุด ๑ เมตร กระทบ ๑๑,๐๐๐ ครัวเรือน คาดว่า ปลายเดือนตุลาคม สถานการณ์จะคลี่คลายจนกลับเข้าสู่ภาวะปกติ

นายอุดมศักดิ์ ขาวหนูนา หัวหน้าสำนักงานป้องกันและบรรเทาสาธารณภัยพระนครศรีอยุธยา เปิดเผยกับสำนักข่าว ไอ.เอ็น.เอ็น. ว่า ขณะนี้ พบบ้านเรือนประชาชน ซึ่งตั้งอยู่บริเวณจุดลุ่มต่ำติดริมตลิ่งแม่น้ำน้อย, แม่น้ำเจ้าพระยา, คลองบางหลวง และ คลองบางบาล นอกเขตคันกั้นน้ำ ในพื้นที่ ๖ อำเภอ ของจังหวัด ประกอบด้วย อ.เสนา, ผักไห้, บางบาล, พระนครศรีอยุธยา, บางปะอิน และ บางไทร กำลังประสบปัญหา มวลน้ำจากแม่น้ำน้อย, แม่น้ำเจ้าพระยา, คลองบางหลวง และ คลองบางบาล เอ่อล้นเข้าท่วมได้ถุนบ้านเรือน วักระดับความสูงได้ตั้งแต่ ๒๐ ซม. - ๑ ม. ขึ้นอยู่กับลักษณะภูมิประเทศ เบื้องต้นพบ ราษฎร กว่า ๑๑,๐๐๐ ครัวเรือน ได้รับผลกระทบแล้ว สาเหตุมาจาก ช่วงนี้เป็นฤดูน้ำหลาก ประกอบกับเขื่อนเจ้าพระยา จ.ชัยนาท ได้เพิ่มระดับการระบายน้ำลงสู่พื้นที่ท้ายเขื่อน ในอัตรา ๑,๓๐๐ ลูกบาศก์เมตรต่อวินาที ซึ่งโดยปกติบริเวณดังกล่าว จะได้รับผลกระทบทันทีที่เขื่อนเจ้าพระยา ระบายน้ำในอัตรา ๘๐๐ ลูกบาศก์เมตรต่อวินาที แต่ทั้งนี้พบว่าชาวบ้านส่วนใหญ่ ได้เตรียมความพร้อมรับมือไว้แล้ว เพราะปัญหาดังกล่าวเกิดขึ้นเป็นประจำทุกปี อีกทั้งทุกครัวเรือนยังมีเรือเป็นของตัวเองจึงทำให้ ไม่น่าเป็นกังวลมากนัก เพียงแต่อาจมีอุปสรรคด้านการเดินทางระหว่างบ้านกับถนนใหญ่ เนื่องจากน้ำท่วมขังถนนทางเข้าออก

นอกจากนี้ บางบ้านที่มีรถยนต์ส่วนตัวก็ไม่สามารถนำรถไปจอดหน้าบ้านหรือใต้ถุนบ้านได้เช่นเดิม ทำให้ต้องนำมาจอดไว้ริมถนน และผลัดเปลี่ยนเวรยามกันเฝ้าแทน อย่างไรก็ตาม คาดว่า ปลายเดือนตุลาคม สถานการณ์จะคลี่คลายจนกลับเข้าสู่ภาวะปกติ เพราะเป็นช่วงสิ้นสุดฤดูฝน (ไอ เอ็น เอ็น)

น้ำล้นคลองตะกั่วป่าท่วมบ้าน-สวน ในที่ลุ่มของจ.พังงา

ฝนตกอย่างต่อเนื่องทั่วทั้งจังหวัดพังงาตั้งแต่วันที่ ๑ สิงหาคม ๒๕๖๐ ทำให้น้ำเอ่อล้นตลิ่งคลองตะกั่วป่า เข้าท่วมบ้านเรือน สวน ของประชาชนในพื้นที่ราบลุ่ม ของ จ.พังงา

นายสายัน กิจมะโน หัวหน้าสำนักงานป้องกันและบรรเทาสาธารณภัยจังหวัดพังงา พร้อมด้วยเจ้าหน้าที่ และเครือข่ายลงพื้นที่ลุ่มน้ำ ริมตลิ่งแม่น้ำตะกั่วป่า จ.พังงา เพื่อตรวจสอบสถานการณ์น้ำ และเยี่ยมเยียนประชาชนที่อาศัยอยู่บริเวณเขตพื้นที่ลุ่มน้ำตะกั่วป่า ในเขตพื้นที่ตำบลโคกเคียนและตำบลบางไทร อ.ตะกั่วป่า ด้าน นายสายัน เปิดเผยว่า หลังมีฝนตกอย่างต่อเนื่องทั่วทั้งจังหวัดพังงาตั้งแต่วันที่ ๑ สิงหาคม ๒๕๖๐ ทำให้ปริมาณน้ำเหนือจากอำเภอกะปงที่ไหลผ่านคลองตะกั่วป่า ได้เอ่อล้นตลิ่งเข้าบ้านเรือนและสวน บริเวณพื้นที่ลุ่มต่ำ ในหมู่ ๕ ตำบลโคกเคียน และหมู่ ๑ ตำบลบางไทร อำเภอกะปง ส่งผลให้ประชาชนที่อาศัยอยู่ในที่ลุ่ม ได้รับผลกระทบจำนวน ประมาณ ๑๕๙ คน ๕๓ ครัวเรือน เบื้องต้นพบว่า ชาวบ้านได้มีการเตรียมพร้อมในรับมือและดำเนินการเคลื่อนย้ายทรัพย์สิน ในบ้านเรือนไว้ในที่ปลอดภัยเป็นที่เรียบร้อยแล้ว อย่างไรก็ตาม ตนได้ประสานไปยัง อำเภอกและ องค์การปกครองส่วนท้องถิ่น เพื่อให้ช่วยบรรเทาความเดือดร้อนของประชาชน พร้อมทั้งเฝ้าระวังสถานการณ์อย่างใกล้ชิดเนื่องจากจังหวัดพังงายังมีฝนตกเป็นระยะอย่างต่อเนื่อง (ไอ เอ็น เอ็น)

ภาคเหนือเวียดนามสาหัส ฝนกระหน่ำน้ำท่วมฉับพลัน-สูญหายกว่า ๓๐ คน

ฝนที่ตกลงมาอย่างหนักทำให้เกิดน้ำท่วมฉับพลัน มีรายงานพบผู้เสียชีวิต ๗ คน และสูญหาย ๒๗ คน ใน ๓ จังหวัดภาคเหนือของเวียดนาม.

เจ้าหน้าที่เวียดนามระบุว่า ฝนที่ตกลงมาอย่างหนักทำให้เกิดน้ำท่วมฉับพลัน เป็นเหตุให้มีผู้เสียชีวิต ๗ คน และสูญหายอีก ๒๗ คน ในพื้นที่ภาคเหนือของประเทศ

เลื่อง ต่วน แอ็ง เจ้าหน้าที่หน่วยภัยพิบัติ กล่าวว่า จังหวัดเยียนบาย (Yên Bái) เป็นพื้นที่ที่ได้รับผลกระทบรุนแรงที่สุด มีผู้เสียชีวิต ๒ คน และสูญหายอีก ๑๓ คน ทางกรมได้ระดมกำลังเจ้าหน้าที่ราว ๙๐๐ นาย เข้าค้นหาผู้สูญหาย ขณะที่ผู้เสียชีวิตรายอื่นๆ มีรายงานมาจากจังหวัดเซินลา (Son La) และ จังหวัดลายเจิว (Lai Châu) ที่อยู่ใกล้กัน

รองนายกรัฐมนตรีจิง ดิ่ง ยุง (Trinh Dinh Dung) นำคณะเจ้าหน้าที่ระดับรัฐบาล ลงพื้นที่เพื่อให้การช่วยเหลือบรรเทาทุกข์ผู้ประสบภัย เวียดนามมีแนวโน้มที่จะประสบกับพายุ และน้ำท่วมอยู่เป็นประจำ ซึ่งในแต่ละปีมีผู้เสียชีวิตจากภัยพิบัตินี้หลายร้อยคน. (ผู้จัดการ)

"บิ๊กเต่า"สั่งจหนท.เร่งช่วยเหลือ ผู้ประสบอุทกภัยอย่างเต็มที่

"พล.อ.สุรศักดิ์"สั่งผู้บริหารหน่วยงานในสังกัด ทส.เข้าช่วยเหลือประชาชนที่ประสบอุทกภัยอย่างเร่งด่วน และหลังน้ำลดจะมีการวางแผนระยะยาวเพื่อไม่ให้เกิดน้ำท่วมซ้ำอีก

พล.อ.สุรศักดิ์ กาญจนรัตน์ รมว.ทรัพยากรธรรมชาติและสิ่งแวดล้อม (ทส.) กล่าวถึงสถานการณ์น้ำท่วมใน ๑๙ จังหวัด ว่า ได้สั่งการให้ผู้บริหารหน่วยงานในสังกัดของกระทรวงฯ โดยเฉพาะผู้อำนวยการสำนักงานทรัพยากรธรรมชาติและสิ่งแวดล้อมภาคเหนือและอีสาน ที่เป็นศูนย์ประสานงานในพื้นที่ให้การช่วยเหลืออย่างเต็มที่แล้ว สำหรับกำลังพลที่จะเข้าไปช่วยเหลือราษฎรซึ่งประสบภัยนั้น ได้ประสานกับเจ้าหน้าที่กรมอุทยานแห่งชาติ สัตว์ป่า และพันธุ์พืช เจ้าหน้าที่กรมป่าไม้ และสำนักงานบินจัดยานพาหนะ สนับสนุนภารกิจตามความเหมาะสม โดยเฉพาะในพื้นที่ที่เส้นทางถูกตัดขาด เข้าถึงได้ยาก รวมถึงพื้นที่ที่ประสบปัญหาหนัก เช่น จ.สกลนคร และจ.อำนาจเจริญ นอกจากนี้ ยังกำชับให้ ผอ. ทสจ.เกาะติดสถานการณ์ในพื้นที่และรายงานสถานการณ์ให้สำนักงานทรัพยากรธรรมชาติและสิ่งแวดล้อม ทราบความคืบหน้าเป็นระยะ อีกทั้งหลังน้ำลดให้เร่งสำรวจความเสียหายพร้อมแจ้งหน่วยงานต้นสังกัดต่อไป

ทั้งนี้ก่อนหน้านี้น้ำแต่ละหน่วยงานของกระทรวงฯ ได้ลงพื้นที่ไปช่วยบรรเทาความเดือดร้อนของประชาชนที่ประสบอุทกภัยมาอย่างต่อเนื่อง จากการได้รับรายงานผลการปฏิบัติงานดังกล่าวระหว่างวันที่ ๒๙ - ๓๐ ก.ค.ที่ผ่านมาว่า เจ้าหน้าที่อุทยานฯ ภูผายล

เข้าช่วยเหลือราษฎรผู้ประสบภัยน้ำท่วม ๒ จุดคือ จุดที่ ๑ บริเวณสามแยกอำเภอต่างอย จ.สกลนคร และจุดที่๒ บริเวณเส้นทาง บ้านกกตุม ต.กกตุม - บ้านมะนาว ต.พังแดง อ.ดงหลวง จ.มุกดาหาร

ขณะเดียวกันกรมทรัพยากรน้ำ สำนักงานทรัพยากรน้ำภาค ๓ จ.อุดรธานี ได้รับมอบหมายจากผู้ว่าราชการจังหวัดอุดรธานี ให้ติดตั้งเครื่องสูบน้ำ บริเวณที่เป็นจุดเสี่ยงน้ำท่วมขังและน้ำท่วมขังซ้ำซาก ๕ แห่ง ในเขตเทศบาลนครอุดรฯและเขตเทศบาล รอบนอก พร้อมกันนี้ได้สนับสนุนน้ำดื่ม ๒,๐๐๐ ขวดช่วยผู้ประสบภัยน้ำท่วม จ.สกลนคร อีกด้วย

“หลังสถานการณ์คลี่คลายแล้ว ต้องวางแผนระยะยาว ป้องกันไม่เกิดเหตุซ้ำอีก ซึ่งจะเน้นย้ำเรื่องการทำความเข้าใจ สร้างความร่วมมือกับทุกภาคส่วนให้ดูแลพื้นที่ป่า รักษาสิ่งแวดล้อมต้นน้ำในชุมชนอย่างจริงจัง ที่สำคัญคือ การเปิดให้ประชาชนมีส่วนร่วมทั้งการรักษาดินป่า บริหารจัดการน้ำ ป้องกันน้ำท่วมน้ำแล้ง เพราะการมีส่วนร่วมของคนในชุมชนเท่ากับสร้างความรู้สึกรักเป็นเจ้าของพื้นที่ เกิดความหวงแหน ช่วยกันรักษาเป็นหูเป็นตา ลดการทำลายป่า สิ่งแวดล้อมได้อย่างยั่งยืน ผลที่ตามมาก็คือ ลดความสูญเสีย เสียหายจากภัยธรรมชาติ โดยเฉพาะน้ำแล้ง น้ำท่วมได้อย่างเป็นรูปธรรมในที่สุด”พล.อ.สุรศักดิ์ กล่าว. (เดลินิวส์)