



รายงานการเฝ้าระวังติดตามสถานการณ์น้ำ ๒๔ ชั่วโมง

ศูนย์ป้องกันวิกฤติน้ำ กรมทรัพยากรน้ำ กระทรวงทรัพยากรธรรมชาติและสิ่งแวดล้อม
โทรศัพท์ ๐ ๒๒๘๘ ๖๖๓๑ โทรสาร ๐ ๒๒๘๘ ๖๖๒๙ <http://www.dwr.go.th>

รายงานฉบับที่ ๑๑๕๒/๒๕๖๐

เวลา ๑๕.๐๐น.

วันที่ ๖ สิงหาคม ๒๕๖๐

เรื่อง รายงานการเฝ้าระวังติดตามสถานการณ์น้ำ ๒๔ ชั่วโมง

เรียน รมว.ทส. เลขานุการ รมว.ทส.ปทท.ทส. รอง ปทท.ทส. อทท. รอง อทท. และหน่วยงานที่เกี่ยวข้อง

กรมทรัพยากรน้ำขอรายงานการเฝ้าระวังและติดตามสถานการณ์น้ำ ประจำวันที่ ๖ สิงหาคม ๒๕๖๐ ดังนี้

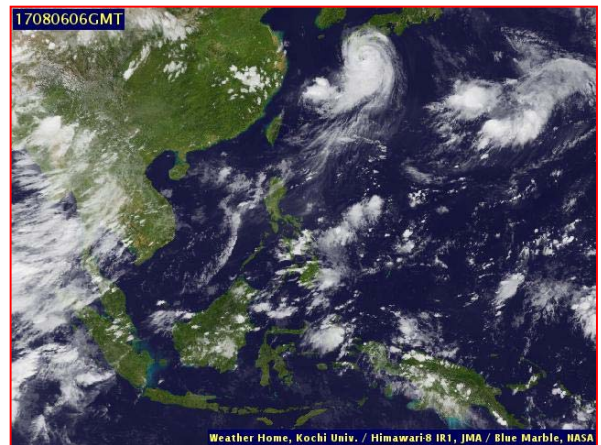
๑. สภาพอากาศ ณ เวลา ๑๒.๐๐ น. (ที่มา: กรมอุตุนิยมวิทยา)

พยากรณ์อากาศ ๒๔ ชั่วโมงข้างหน้า ประเทศไทยมีฝนตกชุกหนาแน่น และมีฝนตกหนักบางพื้นที่บริเวณภาคเหนือ ภาคตะวันออกเฉียงเหนือ ภาคตะวันออก และภาคใต้ฝั่งตะวันตก ขอให้ประชาชนในพื้นที่เสี่ยงภัยระมัดระวังอันตรายจากฝนตกหนักและฝนที่ตกสะสมไว้ด้วย

สำหรับทะเลอันดามันและอ่าวไทยตอนบนมีคลื่นสูง ๒-๓ เมตร ชาวเรือควรเดินเรือด้วยความระมัดระวังและเรือเล็กควรงดออกจากฝั่ง

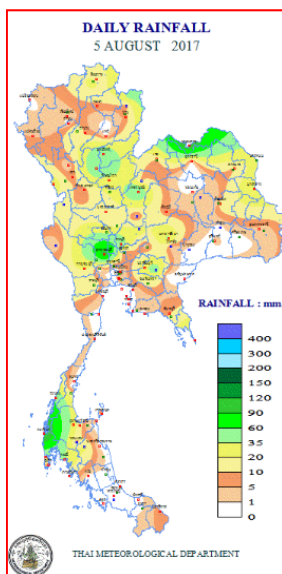


แผนที่อากาศ วันที่ ๖ ส.ค. ๒๕๖๐ เวลา ๐๗.๐๐ น.



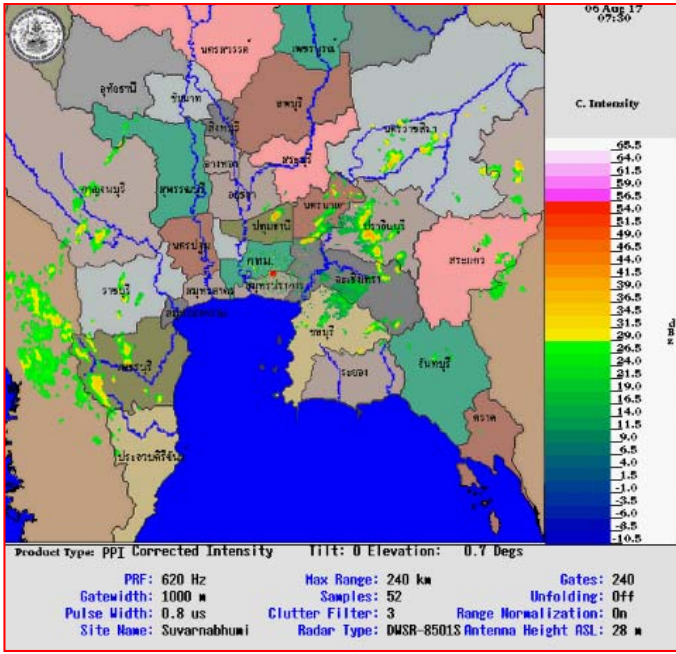
ภาพถ่ายจากดาวเทียม วันที่ ๖ ส.ค. ๒๕๖๐ เวลา ๑๓.๐๐ น.

๒. ปริมาณฝนสะสม ณ เวลา ๐๗.๐๐น. (เมื่อวาน) - ๐๗.๐๐ น. (วันนี้) (ที่มา: กรมอุตุนิยมวิทยา)

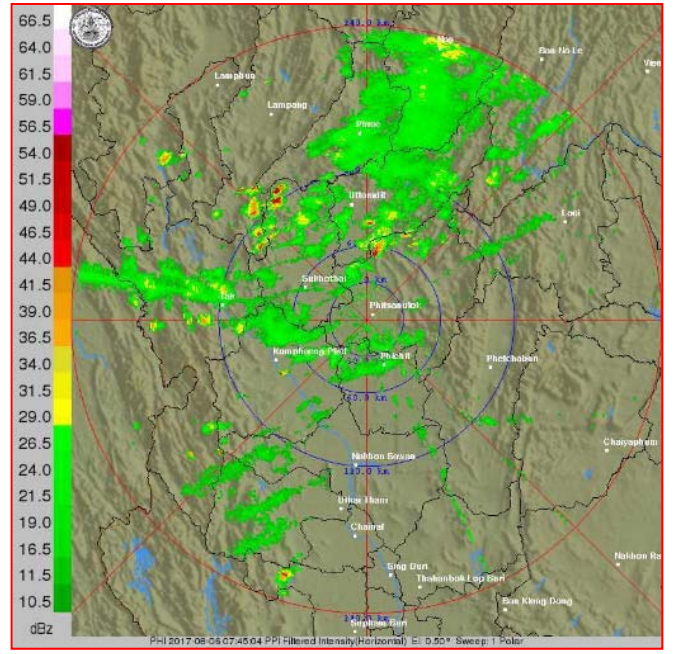


จุดตรวจวัด	ปริมาณฝน (มม.)
จ.พังงา (ตะกั่วป่า)	๑๒๗.๖
จ.สุพรรณบุรี	๑๐๘.๖
จ.สุโขทัย	๖๐.๓
จ.เพชรบูรณ์	๕๙.๗
จ.อุตรดิตถ์	๕๘.๒
จ.สุโขทัย (ศรีสำโรง สกษ.)	๕๖.๑
จ.ระนอง	๕๕.๘

๓.เรดาร์ตรวจอากาศ ณ วันที่ ๖ สิงหาคม ๒๕๖๐ (ที่มา: กรมอุตุนิยมวิทยา)



สถานีสุวรรณภูมิ เวลา ๑๔.๓๐ น.



สถานีพิษณุโลก เวลา ๑๔.๔๕ น.

จากเรดาร์ตรวจอากาศจะพบว่ามีกลุ่มเมฆฝนกระจายบริเวณภาคเหนือ ภาคกลาง ภาคตะวันออก ภาคตะวันออกเฉียงเหนือ และภาคใต้

๔.สถานการณ์น้ำในอ่างเก็บน้ำขนาดใหญ่ ณ วันที่ ๖ สิงหาคม ๒๕๖๐ (ที่มา: กรมชลประทาน)

สภาพน้ำในอ่างเก็บน้ำขนาดใหญ่ ปริมาณน้ำในอ่างฯ ๔๕,๐๓๙ ล้านลบ.ม. คิดเป็นร้อยละ ๖๔ (ปริมาณน้ำใช้การได้ ๒๑,๕๑๒ ล้านลบ.ม. คิดเป็นร้อยละ ๔๖) ปริมาณน้ำในอ่างฯ เทียบกับปี ๒๕๕๙ (๓๒,๗๔๒ ล้านลบ.ม. คิดเป็นร้อยละ ๔๖) มากกว่าปี ๒๕๕๙ จำนวน ๑๒,๒๙๖ ล้านลบ.ม. ปริมาณน้ำไหลลงอ่างฯ จำนวน ๔๕๐.๔๕ ล้านลบ.ม. ปริมาณน้ำระบาย จำนวน ๑๗๙.๑๘ ล้านลบ.ม. สามารถรับน้ำได้อีก ๒๕,๗๑๙ ล้านลบ.ม.

อ่างเก็บน้ำ	ปริมาณน้ำในอ่าง		ปริมาณน้ำใช้การได้		ปริมาณน้ำไหลลงอ่าง		ปริมาณน้ำระบาย		ปริมาณน้ำรับได้อีก (ล้าน ม. ^๓) (ความจุที่ รนส- ปริมาณน้ำ ปัจจุบัน)
	ปริมาณ (ล้าน ม. ^๓)	% น้ำเก็บกัก	ปริมาณ (ล้าน ม. ^๓)	% น้ำใช้การ	วันนี้ (ล้าน ม. ^๓)	เมื่อวาน (ล้าน ม. ^๓)	วันนี้ (ล้าน ม. ^๓)	เมื่อวาน (ล้าน ม. ^๓)	
๑.ภูมิพล	๖,๕๕๑	๔๙	๒,๗๕๑	๒๘	๑๖.๐๘	๑๑.๓๙	๓.๐๐	๓.๐๐	๖,๙๑๑
๒.สิริกิติ์	๕,๖๐๘	๕๙	๒,๗๕๘	๔๑	๑๗.๖๔	๑๙.๖๖	๕.๐๐	๕.๐๔	๕,๐๓๒
๓.จุฬารัตน์	๙๒	๕๖	๕๕	๔๔	๐.๔๘	๐.๓๓	๐.๕๓	๐.๕๑	๑๑๕
๔.อุบลรัตน์	๑,๖๐๑	๖๖	๑,๐๒๐	๕๕	๓๔.๗๘	๑๙.๕๙	๑๕.๔๓	๑๕.๒๕	๘๓๐
๕.ลำปาง	๑,๗๑๑	๘๖	๑,๖๑๑	๘๖	๘๔.๙๐	๒๘.๒๑	๓๐.๕๐	๓๓.๖๑	๗๓๙
๖.สิรินธร	๑,๓๔๒	๖๘	๕๑๐	๔๕	๔.๙๕	๐.๕๓	๑๑.๑๘	๗.๖๘	๖๒๔
๗.ป่าสักชลสิทธิ์	๓๕๗	๓๗	๓๕๔	๓๗	๒๙.๕๑	๓๔.๐๐	๔๕.๘๑	๔๕.๘๖	๖๐๓
๘.ศรีนครินทร์	๑๓,๑๖๔	๗๔	๒,๘๙๙	๓๙	๓๐.๗๘	๓๒.๑๒	๕.๙๗	๕.๙๙	๕,๖๘๖
๙.วชิราลงกรณ	๕,๔๘๖	๖๒	๒,๔๗๔	๔๒	๗๑.๘๘	๕๑.๒๙	๙.๙๘	๑๐.๐๕	๕,๕๑๔
๑๐.ขุนด่านปราการชล	๑๑๐	๔๙	๑๐๖	๔๘	๔.๓๒	๓.๑๒	๐.๘๕	๐.๘๕	๑๑๖
๑๑.รัชชประภา	๔,๒๑๐	๗๕	๒,๘๕๘	๖๗	๙๑.๙๔	๓๖.๓๘	๕.๗๙	๖.๑๖	๒,๔๑๐
๑๒.บางกลาง	๘๓๗	๕๘	๕๖๑	๔๘	๒.๗๑	๒.๐๒	๔.๙๘	๕.๐๙	๘๓๗

๕. สถานการณ์น้ำในประเทศ ณ วันที่ ๒ - ๖ สิงหาคม ๒๕๖๐ (ที่มา: กรมชลประทาน)

สถานี	แม่น้ำ	อำเภอ	จังหวัด	ระดับตลิ่ง (ม.รทก.)	ระดับน้ำ (ม.รทก.)					แนวโน้ม
					พุธ	พฤหัสบดี	ศุกร์	เสาร์	อาทิตย์	
					๒ ส.ค.	๓ ส.ค.	๔ ส.ค.	๕ ส.ค.	๖ ส.ค.	
P.๑	ปิง	เมือง	เชียงใหม่	๓.๗๐	๑.๔๓	๑.๔๐	๑.๓๘	๑.๓๘	๑.๓๘	ทรงตัว
W.๑C	วัง	เมือง	ลำปาง	๕.๒๐	๐.๗๕	๐.๐๔	-๐.๓๗	-๐.๓๘	-๐.๔๐	ลดลง
Y.๑๖	ยม	บางระกำ	พิษณุโลก	๗.๒๘	๗.๗๗	๗.๗๔	๗.๗๒	๗.๗๕	๗.๗๖	เพิ่มขึ้น
N.๗A	น่าน	เมือง	พิจิตร	๑๑.๑๘	๘.๐๐	๗.๖๑	๗.๑๘	๖.๙๘	๗.๐๖	เพิ่มขึ้น
C.๑๓	เจ้าพระยา	สรรพยา	ชัยนาท	๑๖.๓๔	๑๓.๑๗	๑๓.๐๒	๑๒.๘๘	๑๒.๗๔	๑๒.๖๒	ลดลง
M.๖A	มูล	สตึก	บุรีรัมย์	๖.๐๐	๕.๘๘	๖.๓๗	๖.๗๖	๖.๙๑	๗.๐๑	ล้นตลิ่ง
M.๗	มูล	เมือง	อุบลราชธานี	๗.๐๐	๗.๑๙	๗.๓๒	๗.๔๔	๗.๕๗	๗.๖๖	ล้นตลิ่ง
M.๑๙๑	ลำตะคอง	เมือง	นครราชสีมา	๓.๐๐	๐.๘๕	๐.๘๔	๐.๘๔	๐.๘๔	๐.๘๕	เพิ่มขึ้น
M.๑๕๙	ลำชี	จอมพระ	สุรินทร์	๘.๒๐	๖.๑๖	๖.๐๓	๕.๙๔	๕.๘๖	๕.๘๒	ลดลง
M.๙๕	ลำเสียวใหญ่	สุวรรณภูมิ	ร้อยเอ็ด	๓.๒๐	๓.๘๘	๔.๐๐	๔.๐๒	๔.๐๖	๔.๐๙	ล้นตลิ่ง
X.๖๔	คลองท่าแซะ	ท่าแซะ	ชุมพร	๑๗.๑๓	๙.๒๔	๙.๕๐	๘.๖๒	๘.๗๗	๘.๔๗	ลดลง
X.๑๔๙	คลองกลาย	นบพิตำ	นครศรีธรรมราช	๓๓.๙๖	๒๙.๐๗	๒๙.๐๑	๒๙.๐๒	๒๙.๐๘	๒๙.๐๕	ลดลง
X.๒๗๔	แม่น้ำโก-ลก	แว้ง	นราธิวาส	๒๔.๑๘	๑๘.๗๕	๑๘.๗๐	๑๘.๗๐	๑๘.๖๕	๑๘.๖๔	ลดลง
X.๓๗A	แม่น้ำตาปี	พระแสง	สุราษฎร์ธานี	๑๐.๗๖	๗.๓๘	๗.๖๗	๗.๔๐	๘.๐๘	๙.๑๓	เพิ่มขึ้น

*** ยังไม่ได้รับรายงาน

๖. สถานการณ์น้ำในพื้นที่ลุ่มน้ำโขง ณ วันที่ ๕ สิงหาคม ๒๕๖๐ (ที่มา: MRC: Mekong River Commission)

สถานี	ปริมาณฝน ๒๔ ชม. (มม)	ระดับอ้างอิง (ม.รทก.)	ระดับตลิ่ง (ม.)	ระดับน้ำ (ม.) ๕ ส.ค. ๖๐	ระดับน้ำคาดการณ์ (ม.)			แนวโน้ม
					๖ ส.ค. ๖๐	๗ ส.ค. ๖๐	๘ ส.ค. ๖๐	
อ.เชียงแสน จ.เชียงราย	๗๑.๐	๓๕๗.๑๑๐	๑๒.๘๐	๓.๘๔	๓.๙๑	๓.๘๙	๓.๗๕	เพิ่มขึ้น
อ.เชียงคาน จ.เลย	๐.๐	๑๙๔.๑๑๘	๑๖.๐๐	๘.๗๐	๘.๙๙	๙.๕๘	๑๐.๑๓	เพิ่มขึ้น
อ.เมือง จ.หนองคาย	๐.๓	๑๕๓.๖๔๘	๑๒.๒๐	๖.๔๐	๖.๔๗	๗.๑๕	๗.๘๖	เพิ่มขึ้น
อ.เมือง จ.นครพนม	๘๓.๘	๑๓๐.๙๖๑	๑๒.๐๐	๙.๑๖	๙.๐๗	๙.๐๖	๙.๑๖	ลดลง
อ.เมือง จ.มุกดาหาร	๐.๐	๑๒๔.๒๑๙	๑๒.๕๐	๙.๒๘	๙.๑๑	๙.๐๓	๙.๐๒	ลดลง
อ.โขงเจียม จ.อุบลราชธานี	๕๕.๔	๘๙.๐๓๐	๑๔.๕๐	๑๒.๑๙	๑๑.๙๐	๑๑.๗๖	๑๑.๖๖	ลดลง

๖. สถานการณ์เตือนภัย Early Warning ณ วันที่ ๖ สิงหาคม ๒๕๖๐ (ที่มา: สำนักวิจัย พัฒนาและอุทกวิทยา กรมทรัพยากรน้ำ)

[เวลา ๐๘.๐๐ น. - ๑๕.๐๐ น. (วันนี้)]

การแจ้งเตือน	สถานี	การแจ้งเตือน
เตือนสีแดง (อพยพ)	-	-
เตือนสีเหลือง (เตือนภัย)	บ้านน้ำแคะ ต.ตงพญา อ.บ่อเกลือ จ.น่าน บ้านก้อก่าง ต.บ่อเกลือใต้ อ.บ่อเกลือ จ.น่าน บ้านหนองปลา ต.พระธาตุ อ.เชียงกลาง จ.น่าน บ้านน้ำพิ ต.ทุ่งช้าง อ.ทุ่งช้าง จ.น่าน	ปริมาณฝนสะสม ๑๒ ชั่วโมง ๙๘.๕ มิลลิเมตร ปริมาณฝนสะสม ๑๒ ชั่วโมง ๙๙.๐ มิลลิเมตร ปริมาณฝนสะสม ๑๒ ชั่วโมง ๙๘.๐ มิลลิเมตร ปริมาณฝนสะสม ๑๒ ชั่วโมง ๙๗.๕ มิลลิเมตร
เตือนสีเขียว (เฝ้าระวัง)	บ้านฝางแล้ง ต.ขุนฝาง อ.เมืองอุดรดิตถ์ จ.อุดรดิตถ์ บ้านน้ำสอ ต.ตำบลละ อ.แก่งตุ่ง จ.พิจิตร บ้านห้วยเลา ต.นแดน อ.สองแคว จ.น่าน บ้านพญาไพรเล่ามา ต.เทอดไทย อ.แม่ฟ้าหลวง จ.เชียงราย	ปริมาณฝนสะสม ๑๒ ชั่วโมง ๘๓.๐ มิลลิเมตร ปริมาณฝนสะสม ๑๒ ชั่วโมง ๘๔.๐ มิลลิเมตร ปริมาณฝนสะสม ๑๒ ชั่วโมง ๘๕.๕ มิลลิเมตร ปริมาณฝนสะสม ๑๒ ชั่วโมง ๘๓.๐ มิลลิเมตร

*ได้รับข้อมูลจากทางSocial Media โดยโปรแกรม Line ศูนย์อุทกภัย ทน.

๗. สถานการณ์ธรณีพิบัติ ณ วันที่ ๖ สิงหาคม ๒๕๖๐ (ที่มา : กรมทรัพยากรธรณี)

ไม่มีสถานการณ์ธรณีพิบัติ

๘. เหตุการณ์วิกฤตน้ำปัจจุบัน ณ วันที่ ๖ สิงหาคม ๒๕๖๐ [เวลา ๐๘.๐๐ น. - ๑๕.๐๐ น. (วันนี้)]

จ.อำนาจ สถานการณ์น้ำท่วมในพื้นที่จังหวัดอำนาจเจริญพ้นวิกฤตแล้ว ระดับน้ำในถนนหมู่บ้าน ๒ หมู่บ้าน เริ่มกลับมาสัญจรได้ตามปกติ ขณะที่จังหวัดเตรียมส่งเจ้าหน้าที่เร่งฟื้นฟูทำความสะอาด และเยียวยาเกษตรกร หลังน้ำท่วมเสียหายกว่า ๖๐,๐๐๐ ไร่

จ.พังงา เกิดฝนตกหนักติดต่อกันหลายวันที่ จ.พังงา ทำให้น้ำจากพื้นที่ อ.กะปง ไหลลงแม่น้ำตะกั่วป่า เพื่อระบายออกทะเลเพิ่มสูงขึ้นต่อเนื่อง ได้เอ่อล้นเข้าท่วมพื้นที่ราบลุ่มสวนปาล์มน้ำมัน สวนผลไม้ ขณะที่เขตเทศบาลเมืองตะกั่วป่า บริเวณตลาดลานโลง เข้าวันนี้ (๖ ส.ค.) พบว่ามีน้ำไหลท่วมสูงประมาณ ๑๐-๒๐ เซนติเมตร

กรมชลประทาน เผย มวลน้ำกำลังเคลื่อนผ่านแม่น้ำชีตอนล่าง ซึ่งคาดว่า เย็นวันนี้ (๖ ส.ค.) หรือภายในวันพรุ่งนี้ จะเกิดน้ำล้นตลิ่งที่ อ.มหาชนะชัย จ.ยโสธร ก่อนไหลลงสู่มแม่น้ำมูล ซึ่งทางกรมชลประทานต้องเร่งนำเครื่องจักร เครื่องมือ และกระสอบทรายเข้าป้องกันในพื้นที่เสี่ยงเป็นการด่วน

๙. การคาดหมายลักษณะอากาศ ๗ วันข้างหน้า (ระหว่างวันที่ ๖ - ๑๒ สิงหาคม ๒๕๖๐)

ในช่วงวันที่ ๖-๗ ส.ค. ประเทศไทยมีฝนเพิ่มขึ้นโดยมีฝนตกหนักบางแห่งบริเวณภาคเหนือ ภาคตะวันออกเฉียงเหนือ ภาคตะวันออก และภาคใต้ฝั่งตะวันตก สำหรับบริเวณทะเลอันดามันและอ่าวไทยตอนบนมีคลื่นสูง ๒-๓ เมตร

ส่วนในช่วงวันที่ ๘-๑๒ ส.ค. ประเทศไทยจะมีฝนลดลง สำหรับคลื่นลมบริเวณทะเลอันดามันและอ่าวไทยมีคลื่นสูง ๑-๒ เมตร

๑๐. สถานการณ์อุทกภัย ณ วันที่ ๖ สิงหาคม ๒๕๖๐ (ที่มา : กรมป้องกันและบรรเทาสาธารณภัย)

สถานการณ์ฝนตกหนักทำให้มีน้ำไหลหลากท่วมขังในพื้นที่ ๔๔ จังหวัด (นครสวรรค์ ชัยนาท จันทบุรี เพชรบูรณ์ น่าน พระนครศรีอยุธยา อุทัยธานี กำแพงเพชร เชียงราย เชียงใหม่ อ่างทอง ตราด ระนอง ชัยภูมิ พิจิตร อุตรดิตถ์ พะเยา นนทบุรี พิษณุโลก สระบุรี เลย อุบลราชธานี ขอนแก่น มหาสารคาม แพร่ แม่ฮ่องสอน ประจวบคีรีขันธ์ ศรีสะเกษ นครราชสีมา ลพบุรี ลำปาง กาฬสินธุ์ บุรีรัมย์ สกลนคร สุโขทัย มุกดาหาร ชุมพร อำนาจเจริญ ร้อยเอ็ด อุตรธานี ยโสธร หนองคาย นครพนม และสุรินทร์) ๓๐๘ อำเภอ ๑,๖๔๕ ตำบล ๑๒,๗๓๕ หมู่บ้าน ๔๓ ชุมชน ประชาชนได้รับผลกระทบ ๖๕๘,๑๙๒ครัวเรือน ๒,๐๙๗,๖๘๐ คน มีผู้เสียชีวิต ๒๘ ราย สถานการณ์คลี่คลายแล้ว ๓๔ จังหวัด ยังคงมีสถานการณ์ ๑๐ จังหวัด (จ.สกลนคร กาฬสินธุ์ นครพนม ยโสธร อำนาจเจริญ นครราชสีมา ร้อยเอ็ด อุบลราชธานี พระนครศรีอยุธยา หนองคาย) ๑๐๙ อำเภอ ๗๒๗ ตำบล ๖,๔๙๙ หมู่บ้าน ๔๓ ชุมชน ประชาชนได้รับผลกระทบ ๔๐๙,๓๐๓ ครัวเรือน ๑,๒๖๗,๓๗๒ คน

๑๑. การเตรียมความพร้อมรับมือสถานการณ์อุทกภัย (กรมทรัพยากรน้ำ)

สรุปการสูบน้ำ และบริการน้ำดื่ม เพื่อช่วยเหลือสถานการณ์อุทกภัยตั้งแต่ ๑ พฤษภาคม - ๒ สิงหาคม พ.ศ. ๒๕๖๐

หน่วย งาน	จังหวัด	ปริมาณสูบน้ำ (ลบ.ม.)	ปริมาณแจกจ่ายน้ำ (ลิตร)	ประโยชน์ที่ได้รับ		
				อุปโภค-บริโภค		
				ครัวเรือน	ประชากร	พื้นที่
ภาค ๑	ลำปาง	-	๒๓,๙๐๐	-	-	-
	กำแพงเพชร	-	๘,๓๐๗	-	-	-
	เชียงราย	-	๑๔,๘๒๓	-	-	-
	แม่ฮ่องสอน	-	๑๗,๐๖๕	-	-	-
	เชียงใหม่	-	๑๐,๘๘๕	-	-	-
ภาค ๒	นครสวรรค์	๒,๓๕๔,๔๐๐	-	๔,๖๑๔	๑๒,๒๐๐	๑๕,๒๐๐
	สมุทรปราการ	๑,๗๙๘,๒๐๐	-	-	-	-
	สระบุรี	๙๑๒,๐๐๐	-	๓,๕๕๙	-	๓,๐๐๐
	อุทัยธานี	๑,๑๗๙,๓๖๐	-	๓๕๐	๓,๒๐๐	-
	พระนครศรีอยุธยา	๘๙,๑๐๐	-	-	-	๒๕
ภาค ๓	อุดรธานี	๑๖๑,๓๐๐	-	๑,๑๕๐	๕,๒๓๖	-
ภาค ๔	กาฬสินธุ์	๑๓๒,๐๐๐	-	๑,๒๐๔	๖,๐๒๐	-
	ขอนแก่น	๕๐๙,๘๒๐	-	๗๐๐	๓,๑๖๐	-
	มหาสารคาม	๑๐๙,๘๐๐	-	๗๖๕	๓,๓๖๖	-
ภาค ๕	นครราชสีมา	๓๒๑,๐๐๐	-	๒,๑๐๓	๘,๒๑๒	-
ภาค ๖	สระแก้ว	๑,๒๘๔,๘๐๐	-	๑๒,๐๐๐	๔๘,๐๐๐	-
ภาค ๗	สุพรรณบุรี	๒,๓๑๘,๒๒๐	-	๑,๘๐๐	๖,๐๒๐	๒๐,๗๐๐
	ประจวบคีรีขันธ์	๑๙,๔๔๐	-	๑๐๐	๓๐๐	-
ภาค ๙	สุโขทัย	๑๕๓,๐๐๐	-	-	-	๑,๒๐๐
	อุตรดิตถ์	-	๖๗๑,๕๘๕	๓,๗๔๗	๑๔,๘๘๐	-
		๑๑,๓๔๒,๔๔๐	๗๔๖,๕๖๕	๓๒,๐๙๒	๑๑๐,๕๙๔	๔๐,๑๒๕

จึงเรียนมาเพื่อโปรดทราบ

นายวรศาสน์ อภัยพงษ์
อธิบดีกรมทรัพยากรน้ำ