



รายงานการเฝ้าระวังติดตามสถานการณ์น้ำ ๒๔ ชั่วโมง

ศูนย์ป้องกันวิกฤติน้ำ กรมทรัพยากรน้ำ กระทรวงทรัพยากรธรรมชาติและสิ่งแวดล้อม
โทรศัพท์ ๐ ๒๒๙๘ ๖๖๓๑ โทรสาร ๐ ๒๒๙๘ ๖๖๒๙ <http://www.dwr.go.th>

รายงานฉบับที่ ๑๘๒/๒๕๕๙

เวลา ๑๕.๐๐ น.

วันที่ ๓ เมษายน ๒๕๕๙

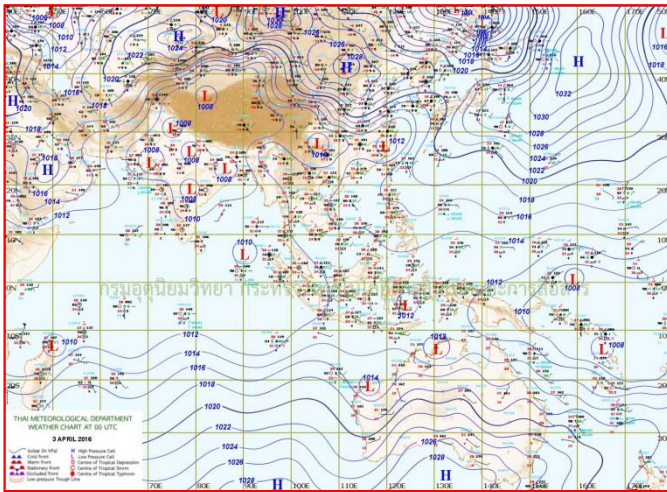
เรื่อง รายงานการเฝ้าระวังติดตามสถานการณ์น้ำ ๒๔ ชั่วโมง

เรียน รว.ทส. เลขานุการ รว.ทส. ปท.ทส. รอง ปท.ทส. อท. รอง อท. และหน่วยงานที่เกี่ยวข้อง

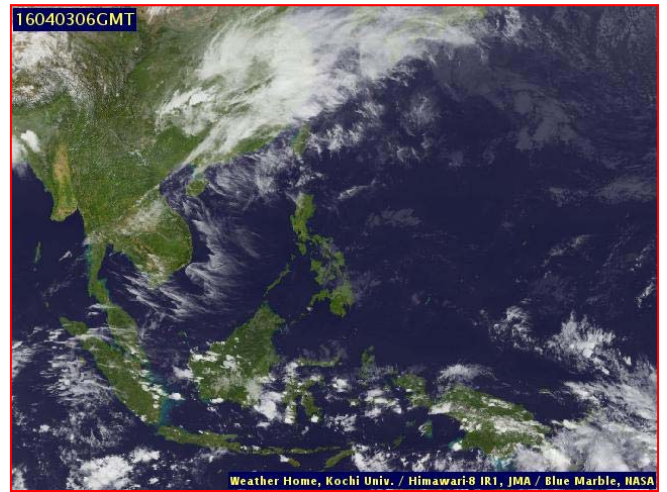
กรมทรัพยากรน้ำขอรายงานการเฝ้าระวังและติดตามสถานการณ์น้ำ ประจำวันที่ ๓ เมษายน ๒๕๕๙ ดังนี้

๑. สภาวะอากาศ ณ เวลา ๑๒.๐๐ น. (ที่มา : กรมอุตุนิยมวิทยา)

คลื่นกระแสลมฝ่ายตะวันตกเคลื่อนเข้าปกคลุมภาคกลางตอนบน และภาคตะวันออกเฉียงเหนือ ประกอบกับมีลมใต้และลมตะวันออกเฉียงใต้พัดนำความชื้นจากทะเลจีนใต้และอ่าวไทยเข้ามาปกคลุมภาคกลาง ภาคตะวันออกเฉียงเหนือตอนล่าง ลักษณะเช่นนี้ทำให้บริเวณดังกล่าวยังคงมีฝนฟ้าคะนองเกิดขึ้นในระยะนี้

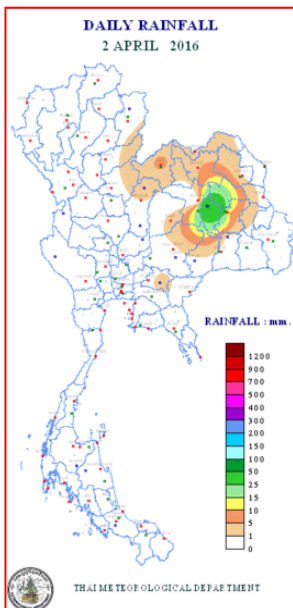


แผนที่อากาศ วันที่ ๓ เม.ย. ๒๕๕๙ เวลา ๐๗.๐๐ น.



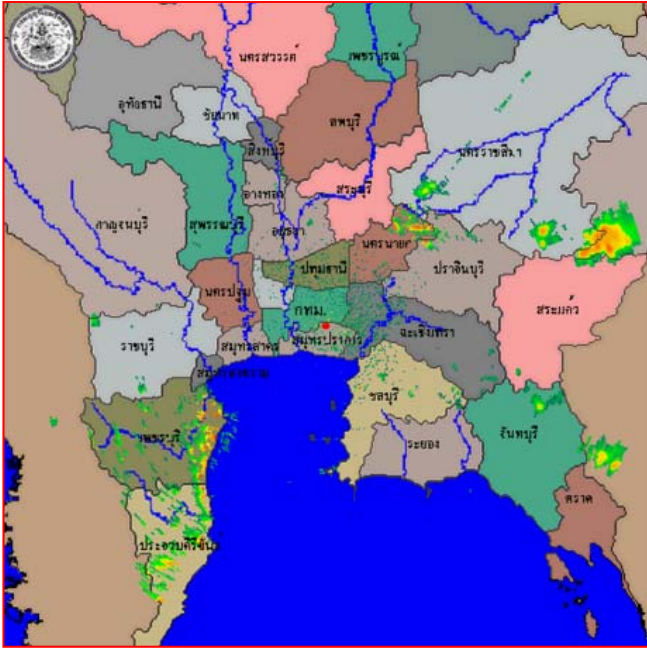
ภาพถ่ายจากดาวเทียม วันที่ ๓ เม.ย. ๒๕๕๙ เวลา ๑๓.๐๐ น.

๒. ปริมาณฝนสะสม ณ เวลา ๐๗.๐๐ น. (เมื่อวาน) - ๐๗.๐๐ น. (วันนี้) (ที่มา : กรมอุตุนิยมวิทยา)

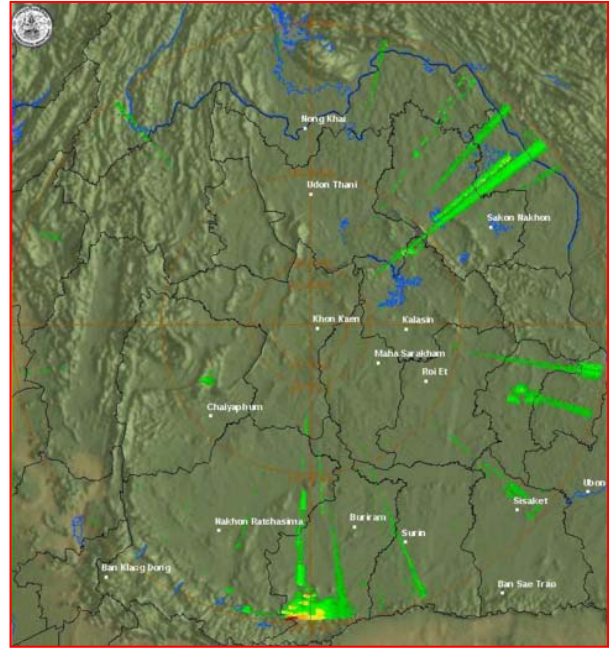


จุดตรวจวัด	ปริมาณฝน (มม.)
จ.มหาสารคาม	๕๕.๓
จ.ร้อยเอ็ด (สกษ.)	๒๙.๙
จ.เลย (สกษ.)	๑๓.๓
จ.หนองบัวลำภู	๑๒.๑
จ.ร้อยเอ็ด	๑๑.๖
จ.กาฬสินธุ์	๑๐.๓
จ.เลย	๖.๐

๓. เรดาร์ตรวจอากาศ ณ วันที่ ๓ เมษายน ๒๕๕๙ (ที่มา: กรมอุตุนิยมวิทยา)



สถานีสุวรรณภูมิ เวลา ๑๔.๓๐ น.



สถานีขอนแก่น เวลา ๑๔.๓๐ น.

จากเรดาร์ตรวจอากาศจะพบว่า มีกลุ่มเมฆฝนกระจายบริเวณภาคกลาง ภาคตะวันออก และภาคตะวันออกเฉียงเหนือ

๔. สถานการณ์น้ำในอ่างเก็บน้ำขนาดใหญ่ ณ วันที่ ๓ เมษายน ๒๕๕๙ (ที่มา: กรมชลประทาน)

สภาพน้ำในอ่างเก็บน้ำขนาดใหญ่ ปริมาณน้ำในอ่างฯ ๓๔,๒๖๙ ล้าน ลบ.ม. คิดเป็นร้อยละ ๔๙ (ปริมาณน้ำใช้การได้ ๑๐,๔๖๖ ล้าน ลบ.ม. คิดเป็นร้อยละ ๒๓) ปริมาณน้ำในอ่างฯ เทียบกับปี ๒๕๕๘ (๓๘,๗๙๖ ล้าน ลบ.ม. คิดเป็นร้อยละ ๕๕) น้อยกว่าปี ๒๕๕๘ จำนวน ๔,๕๒๗ ล้าน ลบ.ม. ปริมาณน้ำไหลลงอ่างฯ จำนวน ๑๓.๙๘ ล้าน ลบ.ม. ปริมาณน้ำระบายจำนวน ๖๓.๗๕ ล้าน ลบ.ม. สามารถรับน้ำได้อีก ๓๖,๑๐๑ ล้าน ลบ.ม. ในช่วงฤดูแล้งตั้งแต่ ๑ พฤศจิกายน ๒๕๕๘ ถึงปัจจุบัน ปริมาณน้ำไหลลงอ่างฯ สะสม จำนวน ๓,๕๑๐ ล้าน ลบ.ม. ปริมาณน้ำระบายสะสม จำนวน ๘,๕๖๒ ล้าน ลบ.ม.

อ่างเก็บน้ำ	ปริมาณน้ำในอ่าง		ปริมาณน้ำใช้การได้		ปริมาณน้ำไหลลงอ่าง		ปริมาณน้ำระบาย		ปริมาณน้ำรับได้อีก (ล้าน ม. ^๓) (ความจุที่ รนส.- ปริมาณน้ำปัจจุบัน)
	ปริมาณ (ล้าน ม. ^๓)	% น้ำเก็บกัก	ปริมาณ (ล้าน ม. ^๓)	% น้ำใช้การ	วันนี้ (ล้าน ม. ^๓)	เมื่อวาน (ล้าน ม. ^๓)	วันนี้ (ล้าน ม. ^๓)	เมื่อวาน (ล้าน ม. ^๓)	
๑.ภูมิพล	๔,๔๐๑	๓๓	๖๐๑	๖	๐.๐๐	๐.๐๐	๕.๐๐	๕.๐๐	๙,๐๖๑
๒.สิริกิติ์	๔,๐๒๑	๔๒	๑,๑๗๑	๑๘	๒.๘๕	๑.๒๑	๑๐.๐๖	๑๐.๐๗	๖,๖๑๙
๓.จุฬาภรณ์	๕๘	๓๕	๒๑	๑๗	๐.๐๐	๐.๑๓	๐.๒๑	๐.๒๐	๑๔๙
๔.อุบลรัตน์	๕๘๒	๒๕	๑	๐	๑.๘๙	๑.๘๙	๐.๘๐	๐.๘๐	๑,๘๔๙
๕.ลำปาว	๔๕๓	๒๓	๓๕๓	๑๙	๐.๗๒	๐.๐๐	๔.๙๖	๕.๐๑	๑,๙๙๗
๖.สิรินธร	๑,๐๒๗	๕๒	๑๙๖	๑๗	๐.๐๐	๐.๓๔	๒.๑๙	๑.๘๑	๙๓๙
๗.ป่าสักชลสิทธิ์	๓๐๖	๓๒	๓๐๓	๓๒	๐.๐๐	๐.๐๕	๑.๗๘	๑.๗๘	๖๕๔
๘.ศรีนครินทร์	๑๒,๑๘๖	๖๙	๑,๙๒๑	๒๖	๑.๑๔	๗.๕๒	๘.๐๕	๘.๐๑	๖,๖๖๔
๙.วีรลพการณ	๔,๒๖๓	๔๘	๑,๒๕๑	๒๑	๑.๐๗	๐.๐๐	๑๐.๐๔	๑๐.๐๑	๖,๗๓๗
๑๐.ขุนด่านปราการชล	๘๓	๓๗	๗๙	๓๖	๐.๐๒	๐.๐๒	๑.๕๙	๑.๕๘	๑๔๓
๑๑.รัชชประภา	๔,๑๗๘	๗๔	๒,๘๒๖	๖๖	๒.๗๔	๑.๗๘	๘.๑๘	๔.๒๐	๒,๔๔๒
๑๒.บางบาล	๘๙๖	๖๒	๖๓๖	๕๓	๐.๘๙	๐.๕๐	๔.๐๕	๔.๐๘	๗๗๘

๕. สถานการณ์น้ำในประเทศ ณ วันที่ ๓๐ มีนาคม - ๓ เมษายน ๒๕๕๙ (ที่มา: กรมชลประทาน)

สถานี	แม่น้ำ	อำเภอ	จังหวัด	ระดับ ตลิ่ง (ม.รทก.)	ระดับน้ำ (ม.รทก.)					แนวโน้ม
					พุธ	พฤหัสบดี	ศุกร์	เสาร์	อาทิตย์	
					๓๐ มี.ค.	๓๑ มี.ค.	๑ เม.ย.	๒ เม.ย.	๓ เม.ย.	
P.๑	ปิง	เมือง	เชียงใหม่	๓.๗๐	๐.๘๖	๐.๘๑	๐.๘๓	๐.๘๓	๑.๒๒	เพิ่มขึ้น
W.๑C	วัง	เมือง	ลำปาง	๕.๒๐	๐.๐๗	๐.๐๓	๐.๐๐	๐.๐๖	๐.๐๖	ทรงตัว
Y.๔	ยม	เมือง	สุโขทัย	๗.๔๕	-๐.๕๗	-๐.๕๗	-๐.๕๗	-๐.๕๗	-๐.๕๗	ทรงตัว
N.๖๗	น่าน	ชุมแสง	นครสวรรค์	๒๘.๓๐	๑๘.๖๒	๑๘.๕๙	๑๘.๖๒	๑๘.๗๐	๑๘.๖๘	ลดลง
C.๑๓	เจ้าพระยา	สรรพยา	ชัยนาท	๑๖.๓๔	๑๔.๓๕	๑๔.๓๓	๑๔.๒๐	๑๔.๑๕	๑๔.๑๕	ทรงตัว
M.๖A	มูล	สตึก	บุรีรัมย์	๕.๔๐	๐.๓๕	๐.๓๖	๐.๖๕	๐.๓๕	๐.๓๔	ลดลง
M.๗	มูล	เมือง	อุบลราชธานี	๗.๐๐	๑.๕๘	๑.๖๐	๑.๕๘	๑.๕๒	๑.๕๑	ลดลง
M.๑๙๑	ลำตะคอง	เมือง	นครราชสีมา	๓.๐๐	๐.๖๒	๐.๖๒	๐.๕๔	๐.๖๓	๐.๖๗	เพิ่มขึ้น
M.๑๕๙	ลำชี	จอมพระ	สุรินทร์	๑๑.๓๐	๑.๙๗	๑.๙๗	๑.๙๗	๑.๙๗	๑.๙๖	ลดลง
M.๙๕	ลำเสียวใหญ่	สุวรรณภูมิ	ร้อยเอ็ด	๓.๒๐	๑.๔๑	๑.๓๙	๑.๓๘	๑.๓๘	๑.๓๖	ลดลง
X.๖๔	คลองท่าแซะ	ท่าแซะ	ชุมพร	๑๗.๑๓	๗.๖๔	๗.๖๔	๗.๖๔	๗.๖๔	๗.๖๔	ทรงตัว
X.๑๔๙	คลองกลาย	นบพิตำ	นครศรีธรรมราช	๓๓.๙๖	๒๘.๙๕	๒๘.๙๔	๒๘.๙๔	๒๘.๙๔	๒๘.๙๓	ลดลง
X.๒๗๔	แม่น้ำโก-ลก	แว้ง	นราธิวาส	๒๒.๔๐	๑๘.๔๙	๑๘.๔๘	๑๘.๔๘	๑๘.๔๗	๑๘.๔๗	ทรงตัว
X.๓๗A	แม่น้ำตาปี	พระแสง	สุราษฎร์ธานี	๑๐.๗๖	๔.๖๕	๔.๖๔	๔.๖๔	๔.๖๓	๔.๖๓	ทรงตัว

*** ยังไม่ได้รับรายงาน

๖. สถานการณ์น้ำในพื้นที่ลุ่มน้ำโขง ณ วันที่ ๓ เมษายน ๒๕๕๙ (ที่มา: MRC : Mekong River Commission)

สถานี	ระดับตลิ่ง (เมตร)	ระดับน้ำ (เมตร)	ต่ำกว่าระดับตลิ่ง (เมตร)	แนวโน้ม
อ.เชียงแสน จ.เชียงราย	๑๑.๘๐	๓.๓๔	๘.๔๖	ลดลง
อ.เชียงคาน จ.เลย	๑๗.๔๐	๕.๔๐	๑๒.๐๐	เพิ่มขึ้น
อ.เมือง จ.หนองคาย	๑๒.๒๐	๒.๕๖	๙.๖๔	เพิ่มขึ้น
อ.เมือง จ.นครพนม	๑๒.๗๐	๑.๙๙	๑๐.๗๑	ลดลง
อ.เมือง จ.มุกดาหาร	๑๒.๘๐	๒.๔๐	๑๐.๔๐	ลดลง
อ.โขงเจียม จ.อุบลราชธานี	๑๕.๕๐	๒.๖๖	๑๒.๘๔	เพิ่มขึ้น

๖. สถานการณ์เตือนภัย Early Warning ณ วันที่ ๓ เมษายน ๒๕๕๙ (ที่มา: สำนักวิจัย พัฒนาและอุทกวิทยา กรมทรัพยากรน้ำ) [เวลา ๐๘.๐๐ น. - ๑๕.๐๐ น. (วันนี้)]

การแจ้งเตือน	สถานี	การแจ้งเตือน
เตือนสีแดง (อพยพ)	-	-
เตือนสีเหลือง (เตือนภัย)	-	-
เตือนสีเขียว (เฝ้าระวัง)	-	-

*ได้รับข้อมูลจากทาง Social Media โดยโปรแกรม Line ศูนย์อุทกภัย ทน.

๗. เหตุการณ์วิกฤตน้ำปัจจุบัน ณ วันที่ ๓ เมษายน ๒๕๕๙ [เวลา ๐๘.๐๐ น. - ๑๕.๐๐ น. (วันนี้)]

ไม่มีเหตุการณ์วิกฤตน้ำ

๘. สถานการณ์ภัยแล้ง ณ วันที่ ๓ เมษายน ๒๕๕๙ (ที่มา : กรมป้องกันและบรรเทาสาธารณภัย)

จังหวัดที่ประกาศเขตการให้ความช่วยเหลือผู้ประสบภัยพิบัติกรณีฉุกเฉิน (ภัยแล้ง) ตามระเบียบกระทรวงการคลังว่าด้วยเงินอุดหนุนราชการเพื่อช่วยเหลือผู้ประสบภัยพิบัติกรณีฉุกเฉิน พ.ศ. ๒๕๕๖ จำนวน ๒๘ จังหวัด ๑๕๖ อำเภอ ๗๒๖ ตำบล ๕,๙๔๑ หมู่บ้าน (ยุติสถานการณ์แล้ว ได้แก่ จ.ร้อยเอ็ด พิษณุโลก เชียงราย) ปัจจุบันยังคงเหลือมีการประกาศเขตฯ (ภัยแล้ง) จำนวน ๒๕ จังหวัด ๑๑๔ อำเภอ ๕๐๑ ตำบล ๓,๙๖๓ หมู่บ้าน

ที่	จังหวัด	อำเภอ	ตำบล	หมู่บ้าน	รายชื่ออำเภอที่ประกาศเขตภัยพิบัติฯ
๑	เชียงใหม่	๑๓	๓๘	๓๑๔	ดอยเต่า สันกำแพง แม่ริม แม่แตง จอมทอง ฮอด พร้าว ดอยหล่อ ดอยสะเก็ด กัลป์ยาศรีวัฒนา เชียงดาว ไชยปราการ ผาง
๒	อุดรธานี	๖	๓๐	๒๓๕	เมืองอุดรธานี ท่าปลา ทองแสนขัน ตรอน พิษณุ น้ำปาด
๓	พะเยา	๖	๓๑	๒๑๑	เมืองพะเยา ดอกคำใต้ แม่ใจ จุน ภูกามยาว เชียงคำ
๔	สุโขทัย	๘	๔๐	๒๘๖	สวรรคโลก ศรีนคร ศรีสำโรง ศรีสำแลย์ เมือง คีรีมาศทุ่งเสลี่ยม บ้านด่านลานหอย
๕	นครสวรรค์	๒	๒	๑๙	เมือง ชุมแสง
๖	น่าน	๒	๙	๖๔	สองแคว เมืองน่าน
๗	พิจิตร	๑	๓	๒๑	บางมูลนาก
๘	ลำพูน	๑	๗	๑๓	ลี้
๙	นครราชสีมา	๑๑	๖๓	๖๗๕	ขามสะแกแสง คง บัวลาย แก้มสนามนาง โนนไทย ด่านขุนทด โนนสูง เทพารักษ์ พระทองคำ บัวใหญ่ สูงเนิน
๑๐	นครพนม	๒	๖	๕๔	นาหว้า โพนสวรรค์
๑๑	มหาสารคาม	๔	๒๗	๓๑๑	กันทรวิชัย โกสุมพิสัย ชื่นชม เชียงยืน
๑๒	บุรีรัมย์	๔	๘	๓๓	เมือง พลับพลาชัย ห้วยราช กระสัง
๑๓	สุรินทร์	๑	๑	๔	จอมพระ
๑๔	ขอนแก่น	๑	๑	๔	ซำสูง
๑๕	กาญจนบุรี	๒	๖	๔๗	ห้วยกระเจา ท่าม่วง
๑๖	เพชรบุรี	๕	๑๗	๙๘	ชะอำ แก่งกระจาน บ้านลาด เขาย้อย ท่ายาง
๑๗	ชัยนาท	๔	๑๒	๑๒๑	มโนรมย์ หนองมะโมง วัดสิงห์ เนินขาม
๑๘	สระบุรี	๔	๑๙	๙๗	มวกเหล็ก วังม่วง เฉลิมพระเกียรติ หนองแขง
๑๙	สระแก้ว	๔	๒๘	๒๔๖	โคกสูงวัฒนานคร ตาพระยา อัญประเทศ
๒๐	จันทบุรี	๑๐	๕๙	๔๙๐	มะขาม โป่งน้ำร้อน สอยดาว แก่งหางแมว ขลุง นายายอาม เมืองเขาคิชฌกูฏ ท่าใหม่ แหยมสิงห์
๒๑	ชลบุรี	๑	๑	๗	เกาะสีชัง
๒๒	ตราด	๗	๓๖	๒๔๙	เมืองตราด เขาสมิง แหลมงอบ คลองใหญ่ บ่อไร่ เกาะกูด เกาะช้าง
๒๓	สตูล	๕	๑๕	๖๕	ละงู ทุ่งหว้า มะนัง เมือง ควนโดน
๒๔	กระบี่	๔	๒๒	๑๔๔	คลองท่อม เกาะลันตา ลำทับ เมืองกระบี่
๒๕	ตรัง	๖	๒๐	๑๕๕	วังวิเศษ เมืองตรัง ย่านตาขาว รัษฎา สิเกา ห้วยยอด
รวม ๒๕ จังหวัด		๑๑๔	๕๐๑	๓,๙๖๓	

๙. การคาดหมายลักษณะอากาศ ๗ วันข้างหน้า (ระหว่างวันที่ ๔ - ๙ เมษายน ๒๕๕๙)

ในช่วงวันที่ ๔ - ๙ เม.ย. ความกดอากาศต่ำเนื่องจากความร้อนปกคลุมประเทศไทยตอนบน ทำให้บริเวณดังกล่าวมีอากาศร้อนโดยทั่วไป และมีอากาศร้อนจัดบางพื้นที่ ส่วนลมตะวันออกเฉียงใต้พัดนำความชื้นจากทะเลจีนใต้และอ่าวไทยเข้าปกคลุมภาคตะวันออกเฉียงเหนือตอนล่าง ลักษณะเช่นนี้ทำให้ดังกล่าวมีฝนฟ้าคะนองเกิดขึ้นได้

จึงเรียนมาเพื่อโปรดทราบ

นายสุพจน์ ไทวิจักษ์ชัยกุล
อธิบดีกรมทรัพยากรน้ำ