



รายงานการเฝ้าระวังติดตามสถานการณ์น้ำ ๒๔ ชั่วโมง

ศูนย์ป้องกันวิกฤติน้ำ กรมทรัพยากรน้ำ กระทรวงทรัพยากรธรรมชาติและสิ่งแวดล้อม
โทรศัพท์ ๐ ๒๒๕๘ ๖๖๓๑ โทรสาร ๐ ๒๒๕๘ ๖๖๒๙ <http://www.dwr.go.th>

รายงานฉบับที่ ๑๑๕๓/๒๕๖๐

เวลา ๐๘.๐๐น.

วันที่ ๗ สิงหาคม ๒๕๖๐

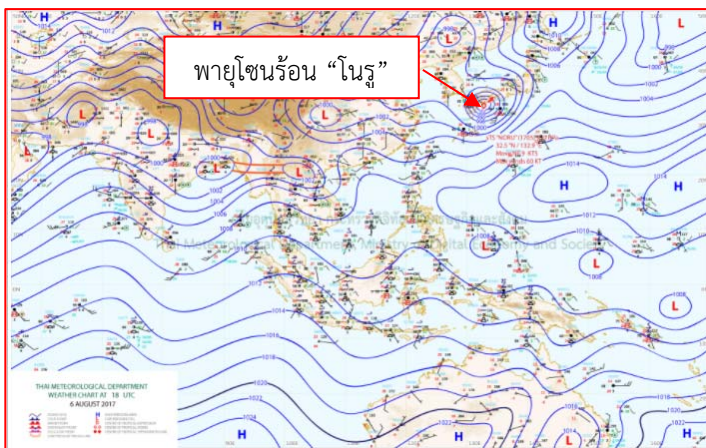
เรื่อง รายงานการเฝ้าระวังติดตามสถานการณ์น้ำ ๒๔ ชั่วโมง

เรียน รมว.ทส. เลขานุการ รมว.ทส.ปทท.ทส. รอง ปทท.ทส. อทท. รอง อทท. และหน่วยงานที่เกี่ยวข้อง

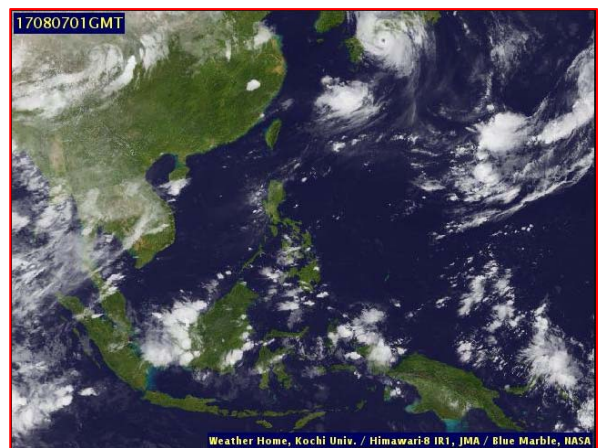
กรมทรัพยากรน้ำขอรายงานการเฝ้าระวังและติดตามสถานการณ์น้ำ ประจำวันที่ ๗ สิงหาคม ๒๕๖๐ ดังนี้

๑. สภาพอากาศ ณ เวลา ๐๖.๐๐ น. (ที่มา: กรมอุตุนิยมวิทยา)

พยากรณ์อากาศ ๒๔ ชั่วโมงข้างหน้า ประเทศไทยยังคงมีฝนตกชุกหนาแน่น และมีฝนตกหนักบางพื้นที่บริเวณภาคเหนือ ภาคตะวันออกเฉียงเหนือ ภาคตะวันออก และภาคใต้ฝั่งตะวันตก ขอให้ประชาชนในพื้นที่เสี่ยงภัยระมัดระวังอันตรายจากฝนตกหนักและฝนที่ตกสะสมไว้ด้วย

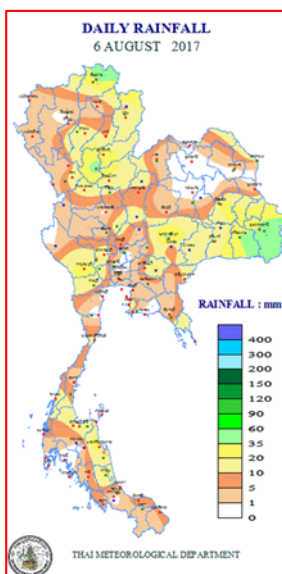


แผนที่อากาศ วันที่ ๗ ส.ค. ๒๕๖๐ เวลา ๐๖.๐๐ น.



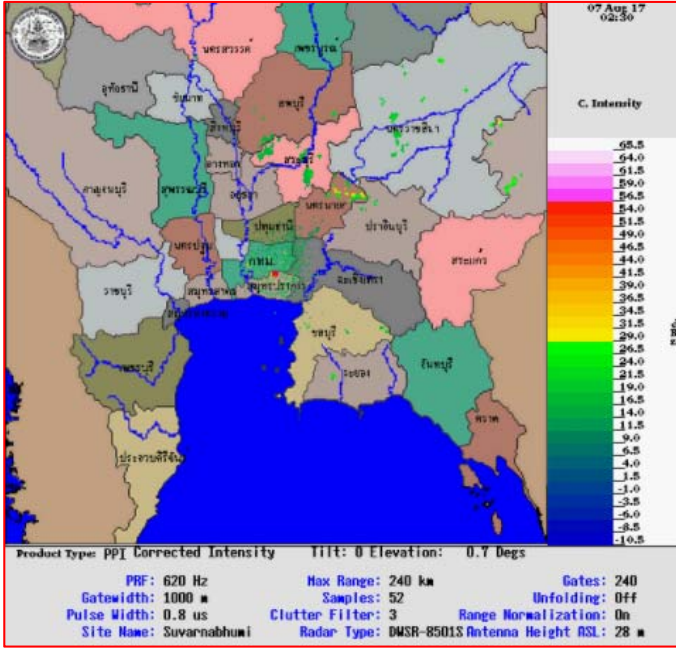
ภาพถ่ายจากดาวเทียม วันที่ ๗ ส.ค. ๒๕๖๐ เวลา ๐๘.๐๐ น.

๒. ปริมาณฝนสะสม ณ เวลา ๐๗.๐๐น. (เมื่อวาน) - ๐๗.๐๐ น. (วันนี้) (ที่มา: กรมอุตุนิยมวิทยา)

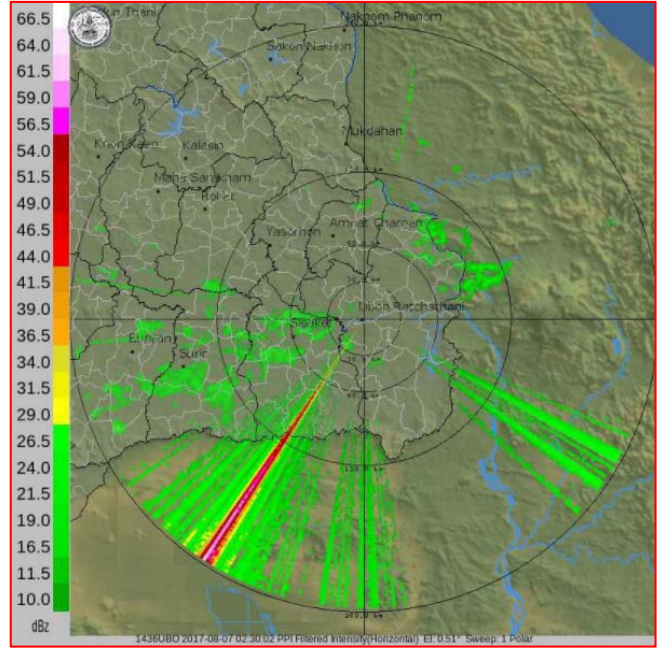


จุดตรวจวัด	ปริมาณฝน (มม.)
จ.อุบลราชธานี (สภข.)	๔๕.๐
จ.สุโขทัย (ศรีสำโรง สภข.)	๔๓.๗
จ.เชียงใหม่	๔๐.๒
จ.ชลบุรี (พัทยา)	๓๘.๗
จ.นครศรีธรรมราช	๓๗.๒
จ.อุบลราชธานี (ศูนย์)	๓๕.๙
จ.ศรีสะเกษ	๓๕.๔

๓.เรดาร์ตรวจอากาศ ณ วันที่ ๗ สิงหาคม ๒๕๖๐ (ที่มา: กรมอุตุนิยมวิทยา)



สถานีสุวรรณภูมิ เวลา ๐๙.๓๐ น.



สถานีอุบลราชธานี เวลา ๐๙.๓๐ น.

จากเรดาร์ตรวจอากาศจะพบว่ามีกุ่มเมฆฝนกระจายบริเวณภาคเหนือ ภาคกลาง ภาคตะวันออก ภาคตะวันออกเฉียงเหนือ และภาคใต้

๔.สถานการณ์น้ำในอ่างเก็บน้ำขนาดใหญ่ ณ วันที่ ๖ สิงหาคม ๒๕๖๐ (ที่มา: กรมชลประทาน)

สภาพน้ำในอ่างเก็บน้ำขนาดใหญ่ ปริมาณน้ำในอ่างฯ ๔๕,๐๓๙ ล้านลบ.ม. คิดเป็นร้อยละ ๖๔ (ปริมาณน้ำใช้การได้ ๒๑,๕๑๒ ล้านลบ.ม. คิดเป็นร้อยละ ๔๖) ปริมาณน้ำในอ่างฯ เทียบกับปี ๒๕๕๙ (๓๒,๗๔๒ ล้านลบ.ม. คิดเป็นร้อยละ ๔๖) มากกว่าปี ๒๕๕๙ จำนวน ๑๒,๒๙๖ ล้านลบ.ม. ปริมาณน้ำไหลลงอ่างฯ จำนวน ๔๕๐.๔๕ ล้านลบ.ม.ปริมาณน้ำระบาย จำนวน ๑๗๙.๑๘ ล้านลบ.ม. สามารถรับน้ำได้อีก ๒๕,๗๑๙ ล้านลบ.ม.

อ่างเก็บน้ำ	ปริมาณน้ำในอ่าง		ปริมาณน้ำใช้การได้		ปริมาณน้ำไหลลงอ่าง		ปริมาณน้ำระบาย		ปริมาณน้ำรับได้อีก (ล้าน ม. ^๓) (ความจุที่ รนส.- ปริมาณน้ำปัจจุบัน)
	ปริมาณ (ล้าน ม. ^๓)	% น้ำเก็บกัก	ปริมาณ (ล้าน ม. ^๓)	% น้ำใช้การ	วันนี้ (ล้าน ม. ^๓)	เมื่อวาน (ล้าน ม. ^๓)	วันนี้ (ล้าน ม. ^๓)	เมื่อวาน (ล้าน ม. ^๓)	
๑.ภูมิพล	๖,๕๕๑	๔๙	๒,๗๕๑	๒๘	๑๖.๐๘	๑๑.๓๙	๓.๐๐	๓.๐๐	๖,๙๑๑
๒.สิริกิติ์	๕,๖๐๘	๕๙	๒,๗๕๘	๔๑	๑๗.๖๔	๑๙.๖๖	๕.๐๐	๕.๐๔	๕,๐๓๒
๓.จุฬารัตน์	๙๒	๕๖	๕๕	๔๔	๐.๔๘	๐.๓๓	๐.๕๓	๐.๕๑	๑๑๕
๔.อุบลรัตน์	๑,๖๐๑	๖๖	๑,๐๒๐	๕๕	๓๔.๗๘	๑๙.๕๙	๑๕.๔๓	๑๕.๒๕	๘๓๐
๕.ลำปาว	๑,๗๑๑	๘๖	๑,๖๑๑	๘๖	๘๔.๙๐	๒๘.๒๑	๓๐.๕๐	๓๓.๖๑	๗๓๙
๖.สิรินธร	๑,๓๔๒	๖๘	๕๑๐	๔๕	๔.๙๕	๐.๕๓	๑๑.๑๘	๗.๖๘	๖๒๔
๗.ป่าสักชลสิทธิ์	๓๕๗	๓๗	๓๕๔	๓๗	๒๙.๕๑	๓๔.๐๐	๔๕.๘๑	๔๕.๘๖	๖๐๓
๘.ศรีนครินทร์	๑๓,๑๖๔	๗๔	๒,๘๙๙	๓๙	๓๐.๗๘	๓๒.๑๒	๕.๙๗	๕.๙๙	๕,๖๘๖
๙.วชิราลงกรณ	๕,๔๘๖	๖๒	๒,๔๗๔	๔๒	๗๑.๘๘	๕๑.๒๙	๙.๙๘	๑๐.๐๕	๕,๕๑๔
๑๐.ขุนด่านปราการชล	๑๑๐	๔๙	๑๐๖	๔๘	๔.๓๒	๓.๑๒	๐.๘๕	๐.๘๕	๑๑๖
๑๑.รัชชประภา	๔,๒๑๐	๗๕	๒,๘๕๘	๖๗	๙๑.๙๔	๓๖.๓๘	๕.๗๙	๖.๑๖	๒,๔๑๐
๑๒.บางบาล	๘๓๗	๕๘	๕๖๑	๔๘	๒.๗๑	๒.๐๒	๔.๙๘	๕.๐๙	๘๓๗

๕. สถานการณ์น้ำในประเทศ ณ วันที่ ๓ - ๗ สิงหาคม ๒๕๖๐ (ที่มา: กรมชลประทาน)

สถานี	แม่น้ำ	อำเภอ	จังหวัด	ระดับตลิ่ง (ม.รทก.)	ระดับน้ำ (ม.รทก.)					แนวโน้ม
					พฤษภาคม	ศุกร์	เสาร์	อาทิตย์	จันทร์	
					๓ ส.ค.	๔ ส.ค.	๕ ส.ค.	๖ ส.ค.	๗ ส.ค.	
P.๑	ปิง	เมือง	เชียงใหม่	๓.๗๐	๑.๔๐	๑.๓๘	๑.๓๘	๑.๓๘	๑.๓๘	ทรงตัว
W.๑C	วัง	เมือง	ลำปาง	๕.๒๐	๐.๐๔	-๐.๓๗	-๐.๓๘	-๐.๔๐	-๐.๓๕	เพิ่มขึ้น
Y.๑๖	ยม	บางระกำ	พิษณุโลก	๗.๒๘	๗.๗๔	๗.๗๒	๗.๗๕	๗.๗๖	๗.๘๕	เพิ่มขึ้น
N.๗A	น่าน	เมือง	พิจิตร	๑๑.๑๘	๗.๖๑	๗.๑๘	๖.๙๘	๗.๐๖	๗.๔๗	เพิ่มขึ้น
C.๑๓	เจ้าพระยา	สรรพยา	ชัยนาท	๑๖.๓๔	๑๓.๐๒	๑๒.๘๘	๑๒.๗๔	๑๒.๖๒	๑๒.๕๒	ลดลง
M.๖A	มูล	สตึก	บุรีรัมย์	๖.๐๐	๖.๓๗	๖.๗๖	๖.๙๑	๗.๐๑	๖.๙๕	ล้นตลิ่ง
M.๗	มูล	เมือง	อุบลราชธานี	๗.๐๐	๗.๓๒	๗.๔๔	๗.๕๗	๗.๖๖	๗.๗๘	ล้นตลิ่ง
M.๑๙๑	ลำตะคอง	เมือง	นครราชสีมา	๓.๐๐	๐.๘๔	๐.๘๔	๐.๘๔	๐.๘๕	๐.๘๖	เพิ่มขึ้น
M.๑๕๙	ลำชี	จอมพระ	สุรินทร์	๘.๒๐	๖.๐๓	๕.๙๔	๕.๘๖	๕.๘๒	๕.๘๓	เพิ่มขึ้น
M.๙๕	ลำเสียวใหญ่	สุวรรณภูมิ	ร้อยเอ็ด	๓.๒๐	๔.๐๐	๔.๐๒	๔.๐๖	๔.๐๙	๔.๑๓	ล้นตลิ่ง
X.๖๔	คลองท่าแซะ	ท่าแซะ	ชุมพร	๑๗.๑๓	๙.๕๐	๘.๖๒	๘.๗๗	๘.๔๗	๘.๔๔	ลดลง
X.๑๔๙	คลองกลาย	นบพิตำ	นครศรีธรรมราช	๓๓.๙๖	๒๙.๐๑	๒๙.๐๒	๒๙.๐๘	๒๙.๐๕	๒๙.๐๑	ลดลง
X.๒๗๔	แม่น้ำโก-ลก	เวียง	นราธิวาส	๒๔.๑๘	๑๘.๗๐	๑๘.๗๐	๑๘.๖๕	๑๘.๖๔	๑๘.๗๖	เพิ่มขึ้น
X.๓๗A	แม่น้ำตาปี	พระแสง	สุราษฎร์ธานี	๑๐.๗๖	๗.๖๗	๗.๔๐	๘.๐๘	๙.๑๓	๙.๕๐	เพิ่มขึ้น

*** ยังไม่ได้รับรายงาน

๖. สถานการณ์น้ำในพื้นที่ลุ่มน้ำโขง ณ วันที่ ๕ สิงหาคม ๒๕๖๐ (ที่มา: MRC: Mekong River Commission)

สถานี	ปริมาณฝน ๒๔ ชม. (มม)	ระดับอ้างอิง (ม.รทก.)	ระดับตลิ่ง (ม.)	ระดับน้ำ (ม.) ๕ ส.ค. ๖๐	ระดับน้ำคาดการณ์ (ม.)			แนวโน้ม
					๖ ส.ค. ๖๐	๗ ส.ค. ๖๐	๘ ส.ค. ๖๐	
อ.เชียงแสน จ.เชียงราย	๗๑.๐	๓๕๗.๑๑๐	๑๒.๘๐	๓.๘๔	๓.๙๑	๓.๘๙	๓.๗๕	เพิ่มขึ้น
อ.เชียงคาน จ.เลย	๐.๐	๑๙๔.๑๑๘	๑๖.๐๐	๘.๗๐	๘.๙๙	๙.๕๘	๑๐.๑๓	เพิ่มขึ้น
อ.เมือง จ.หนองคาย	๐.๓	๑๕๓.๖๔๘	๑๒.๒๐	๖.๔๐	๖.๔๗	๗.๑๕	๗.๘๖	เพิ่มขึ้น
อ.เมือง จ.นครพนม	๘๓.๘	๑๓๐.๙๖๑	๑๒.๐๐	๙.๑๖	๙.๐๗	๙.๐๖	๙.๑๖	ลดลง
อ.เมือง จ.มุกดาหาร	๐.๐	๑๒๔.๒๑๙	๑๒.๕๐	๙.๒๘	๙.๑๑	๙.๐๓	๙.๐๒	ลดลง
อ.โขงเจียม จ.อุบลราชธานี	๕๕.๔	๘๙.๐๓๐	๑๔.๕๐	๑๒.๑๙	๑๑.๙๐	๑๑.๗๖	๑๑.๖๖	ลดลง

๖. สถานการณ์เตือนภัย Early Warning ณ วันที่ ๗ สิงหาคม ๒๕๖๐ (ที่มา: สำนักวิจัย พัฒนาและอุทกวิทยา กรมทรัพยากรน้ำ)

[เวลา ๑๕.๐๐ น.(เมื่อวาน) - ๐๘.๐๐ น. (วันนี้)]

การแจ้งเตือน	สถานี	การแจ้งเตือน
เตือนสีแดง (อพยพ)	-	-
เตือนสีเหลือง (เตือนภัย)	บ้านระเริง ต.ระเริง อ.วังน้ำเขียว จ.นครราชสีมา	ปริมาณฝนสะสม ๑๒ ชั่วโมง ๙๙.๕ มิลลิเมตร
เตือนสีเขียว (เฝ้าระวัง)	บ้านบางหยด ต.อโพน อ.พระแสง จ.สุราษฎร์ธานี บ้านนาหูน ๓ ต.ผาตอ อ.ท่าวังผา จ.น่าน บ้านแม่เกี่ยม ต.ห้วยอ้อ อ.ลอง จ.แพร่ บ้านปางมะโอ ต.วังเงิน อ.แม่ทะ จ.ลำปาง	ระดับน้ำ ๕.๕๓ เมตร ระดับวิกฤต ๖.๕๐ เมตร ระดับน้ำ ๓.๐๓ เมตร ระดับวิกฤต ๔.๕๐ เมตร ปริมาณฝนสะสม ๑๒ ชั่วโมง ๙๐.๐ มิลลิเมตร ปริมาณฝนสะสม ๑๒ ชั่วโมง ๘๓.๐ มิลลิเมตร

*ได้รับข้อมูลจากทางSocial Media โดยโปรแกรม Line ศูนย์อุทกภัย ทน.

๗. สถานการณ์ธรณีพิบัติ ณ วันที่ ๗ สิงหาคม ๒๕๖๐ (ที่มา : กรมทรัพยากรธรณี)

ไม่มีสถานการณ์ธรณีพิบัติ

๘. เหตุการณ์วิกฤตน้ำปัจจุบัน ณ วันที่ ๗ สิงหาคม ๒๕๖๐ [เวลา ๑๕.๐๐ น.(เมื่อวาน) – ๐๘.๐๐ น. (วันนี้)]

จ.อุบลราชธานี ช่วงหัวค่ำที่ผ่านมาเกิดฝนตกหนักเป็นบริเวณกว้างทั้งในเขตเทศบาลนครอุบลราชธานี และเทศบาลเมืองวารินชำราบ ทำให้เกิดน้ำท่วมขังตามถนนสายเลี่ยงเมืองช่วงขาออกอำเภอเมืองไปอำเภอตระการพืชผล มีระดับน้ำท่วมสูงประมาณ ๓๐ เซนติเมตร ทำให้นายพาหนะใช้เส้นทางสัญจรได้เพียงช่องทางเดียวจาก ๒ ช่องการจราจร เช่นเดียวกับถนนวารินชำราบ-กันทรลักษณ์ ฝั่งขาเข้าตัวเทศบาลเมืองวารินชำราบ มีน้ำท่วมขังบนผิวจราจรสูง ๒๐-๔๐ เซนติเมตร ทำให้รถเล็กแล่นผ่านด้วยความลำบาก

จ.ตาก หลังมีฝนตกพื้นที่ ๕ อำเภอแนวชายแดนติดกับเมียนมา ส่งผลทำให้แม่น้ำเมย บริเวณต้นน้ำที่บ้านหมื่นถ้ำชัย หมู่ที่ ๕ อ.พบพระ ไหลล้นตลิ่งเข้าท่วมพื้นที่ทางการเกษตร และถนนสายหลักทางเข้าหมู่บ้าน สูงกว่า ๔๐ ซม. รถเล็กไม่สามารถใช้การได้ตามปกติ ขณะเดียวกัน แม่น้ำเมยที่เพิ่มระดับขึ้นอย่างรวดเร็วนี้ ได้ไหลลงสู่พื้นที่ อ.แม่สอด ซึ่งเป็นพื้นที่รับน้ำ โดยที่บริเวณ สะพานมิตรภาพไทย-เมียนมา ติดด่านพรมแดนไทย-เมียนมา ระดับน้ำปริ่มแนวตลิ่ง

จ.สกลนคร สถานการณ์ในพื้นที่ จ.สกลนคร พบว่าหลายพื้นที่ใน อ.พังโคน อ.วานรนิวาส อ.อากาศอำนวย อ.พรรณานิคม อ.โพนนาแก้ว ยังประสบปัญหาน้ำท่วมสูง จากลำน้ำอูนที่ไหลเอ่อเข้าท่วมพื้นที่ไร่นา ที่อยู่อาศัยตั้งแต่วันที่ ๒๘ ก.ค. ที่ผ่านมา โดยขณะนี้น้ำอูนยังระบายไปอย่างล่าช้า โดยเฉพาะชุมชนที่อาศัยอยู่ใกล้ลำน้ำอูน เช่น ที่ บ.พอกใหญ่ ต.พอกน้อย อ.พรรณานิคม จ.สกลนคร ปริมาณน้ำอูนยังสูงเกือบถึงขอบสะพานน้ำอูน น้ำได้ไหลป่าเข้าท่วมที่อาศัยของชาวบ้านกว่า ๒๐๐ หลังคาเรือน

จ.บุรีรัมย์ มวลน้ำเหนือนมหาศาลที่ไหลมาจากหลายอำเภอของ จ.นครราชสีมา มารวมกับน้ำลำสะเทต เอ่อท่วมขังไร่นาบ้านเรือนราษฎรในพื้นที่ อ.เมืองยาง จ.นครราชสีมา และ อ.พุทไธสง จ.บุรีรัมย์ จากผลกระทบดังกล่าว ทำให้ชาวบ้านกระเบื้องนอก อ.เมืองยาง จ.นครราชสีมา ถูกตัดขาดไม่สามารถใช้รถสัญจรผ่านไปมายัง อ.พุทไธสง จ.บุรีรัมย์ ได้

๙. การคาดหมายลักษณะอากาศ ๗ วันข้างหน้า (ระหว่างวันที่ ๖ – ๑๒ สิงหาคม ๒๕๖๐)

ในช่วงวันที่ ๖-๗ ส.ค. ประเทศไทยมีฝนเพิ่มขึ้นโดยมีฝนตกหนักบางแห่งบริเวณภาคเหนือ ภาคตะวันออกเฉียงเหนือ ภาคตะวันออก และภาคใต้ฝั่งตะวันตก สำหรับบริเวณทะเลอันดามันและอ่าวไทยตอนบนมีคลื่นสูง ๒-๓ เมตร

ส่วนในช่วงวันที่ ๘-๑๒ ส.ค. ประเทศไทยจะมีฝนลดลง สำหรับคลื่นลมบริเวณทะเลอันดามันและอ่าวไทยมีคลื่นสูง ๑-๒ เมตร

๑๐. สถานการณ์อุทกภัย ณ วันที่ ๗ สิงหาคม ๒๕๖๐ (ที่มา : กรมป้องกันและบรรเทาสาธารณภัย)

สถานการณ์ฝนตกหนักทำให้มีน้ำไหลหลากท่วมขังในพื้นที่ ๔๔ จังหวัด (นครสวรรค์ ชัยนาท จันทบุรี เพชรบูรณ์ น่าน พระนครศรีอยุธยา อุทัยธานี กำแพงเพชร เชียงราย เชียงใหม่ อ่างทอง ตราด ระนอง ชัยภูมิ พิจิตร อุตรดิตถ์ พะเยา นนทบุรี พิษณุโลก สระบุรี เลย อุบลราชธานี ขอนแก่น มหาสารคาม แพร่ แม่ฮ่องสอน ประจวบคีรีขันธ์ ศรีสะเกษ นครราชสีมา ลพบุรี ลำปาง กาฬสินธุ์ บุรีรัมย์ สกลนคร สุโขทัย มุกดาหาร ชุมพร อำนาจเจริญ ร้อยเอ็ด อุตรดิตถ์ ยโสธร หนองคาย นครพนม และสุรินทร์) ๓๐๐ อำเภอ ๑,๖๔๓ ตำบล ๑๒,๙๔๙ หมู่บ้าน ๔๓ ชุมชน ประชาชนได้รับผลกระทบ ๕๗๘,๘๑๔ครัวเรือน ๑,๘๔๐,๗๑๖ คน มีผู้เสียชีวิต ๒๘ ราย สถานการณ์คลี่คลายแล้ว ๓๔ จังหวัด ยังคงมีสถานการณ์ ๑๐ จังหวัด (จ.สกลนคร กาฬสินธุ์ นครพนม ยโสธร อำนาจเจริญ นครราชสีมา ร้อยเอ็ด อุบลราชธานี หนองคาย พระนครศรีอยุธยา) ๑๐๑ อำเภอ ๗๑๑ ตำบล ๖,๕๒๔ หมู่บ้าน ๔๓ ชุมชน ประชาชนได้รับผลกระทบ ๓๒๓,๕๗๑ ครัวเรือน ๙๙๘,๖๓๔ คน

๑๑. การเตรียมความพร้อมรับมือสถานการณ์อุทกภัย (กรมทรัพยากรน้ำ)

สรุปการสูบน้ำ และบริการน้ำดื่ม เพื่อช่วยเหลือสถานการณ์อุทกภัยตั้งแต่ ๑ พฤษภาคม - ๒ สิงหาคม พ.ศ. ๒๕๖๐

หน่วย งาน	จังหวัด	ปริมาณสูบน้ำ (ลบ.ม.)	ปริมาณแจกจ่ายน้ำ (ลิตร)	ประโยชน์ที่ได้รับ		
				อุปโภค-บริโภค		
				ครัวเรือน	ประชากร	พื้นที่
ภาค ๑	ลำปาง	-	๒๓,๙๐๐	-	-	-
	กำแพงเพชร	-	๘,๓๐๗	-	-	-
	เชียงราย	-	๑๔,๘๒๓	-	-	-
	แม่ฮ่องสอน	-	๑๗,๐๖๕	-	-	-
	เชียงใหม่	-	๑๐,๘๘๕	-	-	-
ภาค ๒	นครสวรรค์	๒,๓๕๔,๔๐๐	-	๔,๖๑๔	๑๒,๒๐๐	๑๕,๒๐๐
	สมุทรปราการ	๑,๗๙๘,๒๐๐	-	-	-	-
	สระบุรี	๙๑๒,๐๐๐	-	๓,๕๕๙	-	๓,๐๐๐
	อุทัยธานี	๑,๑๗๙,๓๖๐	-	๓๕๐	๓,๒๐๐	-
	พระนครศรีอยุธยา	๘๙,๑๐๐	-	-	-	๒๕
ภาค ๓	อุดรธานี	๑๖๑,๓๐๐	-	๑,๑๕๐	๕,๒๓๖	-
ภาค ๔	กาฬสินธุ์	๑๓๒,๐๐๐	-	๑,๒๐๔	๖,๐๒๐	-
	ขอนแก่น	๕๐๙,๘๒๐	-	๗๐๐	๓,๑๖๐	-
	มหาสารคาม	๑๐๙,๘๐๐	-	๗๖๕	๓,๓๖๖	-
ภาค ๕	นครราชสีมา	๓๒๑,๐๐๐	-	๒,๑๐๓	๘,๒๑๒	-
ภาค ๖	สระแก้ว	๑,๒๘๔,๘๐๐	-	๑๒,๐๐๐	๔๘,๐๐๐	-
ภาค ๗	สุพรรณบุรี	๒,๓๑๘,๒๒๐	-	๑,๘๐๐	๖,๐๒๐	๒๐,๗๐๐
	ประจวบคีรีขันธ์	๑๙,๔๔๐	-	๑๐๐	๓๐๐	-
ภาค ๙	สุโขทัย	๑๕๓,๐๐๐	-	-	-	๑,๒๐๐
	อุตรดิตถ์	-	๖๗๑,๕๘๕	๓,๗๔๗	๑๔,๘๘๐	-
		๑๑,๓๔๒,๔๔๐	๗๔๖,๕๖๕	๓๒,๐๙๒	๑๑๐,๕๙๔	๔๐,๑๒๕

จึงเรียนมาเพื่อโปรดทราบ

นายวรศาสน์ อภัยพงษ์
อธิบดีกรมทรัพยากรน้ำ