



รายงานการเฝ้าระวังติดตามสถานการณ์น้ำ ๒๔ ชั่วโมง

ศูนย์ป้องกันวิกฤติน้ำ กรมทรัพยากรน้ำ กระทรวงทรัพยากรธรรมชาติและสิ่งแวดล้อม
โทรศัพท์ ๐ ๒๒๕๘ ๖๖๓๑ โทรสาร ๐ ๒๒๕๘ ๖๖๒๙ <http://www.dwr.go.th>

รายงานฉบับที่ ๑๑๕๕/๒๕๖๐

เวลา ๐๘.๐๐น.

วันที่ ๘ สิงหาคม ๒๕๖๐

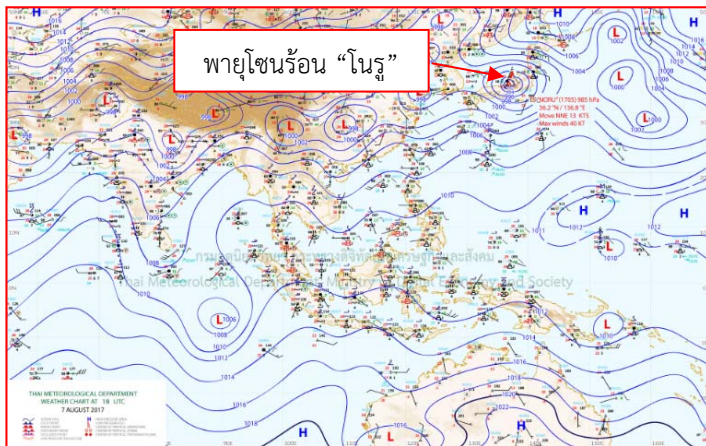
เรื่อง รายงานการเฝ้าระวังติดตามสถานการณ์น้ำ ๒๔ ชั่วโมง

เรียน รมว.ทส. เลขาธิการ รมว.ทส.ปท.ทส. รอง ปท.ทส. อทน. รอง อทน. และหน่วยงานที่เกี่ยวข้อง

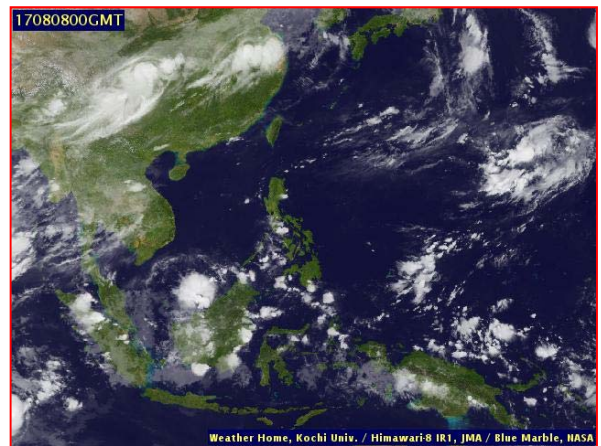
กรมทรัพยากรน้ำขอรายงานการเฝ้าระวังและติดตามสถานการณ์น้ำ ประจำวันที่ ๘ สิงหาคม ๒๕๖๐ ดังนี้

๑. สภาวะอากาศ ณ เวลา ๐๖.๐๐ น. (ที่มา: กรมอุตุนิยมวิทยา)

พยากรณ์อากาศ ๒๔ ชั่วโมงข้างหน้า ประเทศไทยมีฝนอยู่ในเกณฑ์กระจาย โดยบริเวณภาคเหนือและภาคตะวันออกเฉียงเหนือมีฝนตกหนักบางพื้นที่ ขอให้ประชาชนในพื้นที่เสี่ยงภัยบริเวณภาคเหนือและภาคตะวันออกเฉียงเหนือระวังอันตรายจากฝนตกหนักและฝนที่ตกสะสมไว้ด้วย สำหรับบริเวณทะเลอันดามันและอ่าวไทยตอนบนมีคลื่นสูง ๑-๒ เมตร

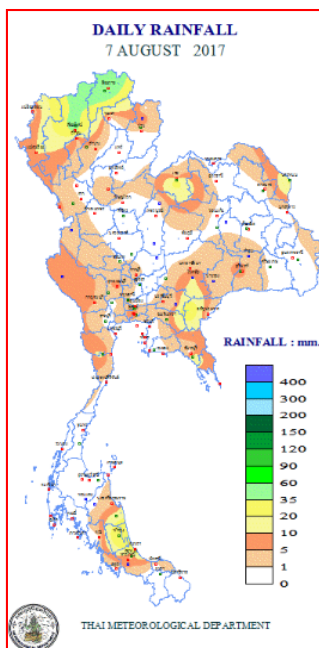


แผนที่อากาศ วันที่ ๘ ส.ค. ๒๕๖๐ เวลา ๐๖.๐๐ น.



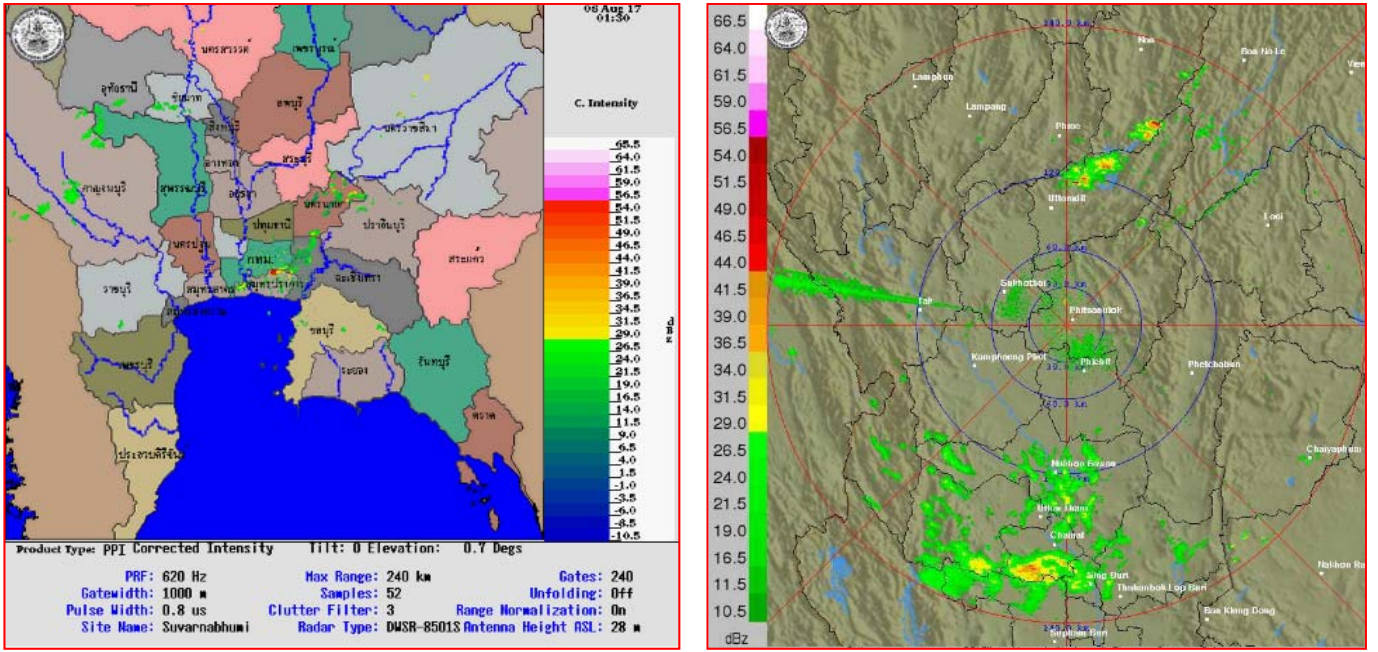
ภาพถ่ายจากดาวเทียม วันที่ ๘ ส.ค. ๒๕๖๐ เวลา ๐๗.๐๐ น.

๒. ปริมาณฝนสะสม ณ เวลา ๐๗.๐๐ น. (เมื่อวาน) - ๐๗.๐๐ น. (วันนี้) (ที่มา: กรมอุตุนิยมวิทยา)



จุดตรวจวัด	ปริมาณฝน (มม.)
จ.เชียงใหม่	๕๑.๓
จ.เชียงใหม่	๔๒.๑
จ.สระแก้ว	๓๗.๐
จ.พัทลุง (สภข.)	๓๔.๖
จ.เลย (สภข.)	๒๗.๗
จ.นครพนม	๒๓.๔
จ.นครพนม (สภข.)	๑๓.๔

๓.เรดาร์ตรวจอากาศ ณ วันที่ ๘ สิงหาคม ๒๕๖๐ (ที่มา: กรมอุตุนิยมวิทยา)



สถานีสุวรรณภูมิ เวลา ๐๘.๓๐ น.

สถานีพิษณุโลก เวลา ๐๙.๐๐ น.

จากเรดาร์ตรวจอากาศจะพบว่ามียุ้มเมฆฝนกระจายบริเวณภาคเหนือ ภาคกลาง ภาคตะวันออก ภาคตะวันออกเฉียงเหนือ และภาคใต้

๔.สถานการณ์น้ำในอ่างเก็บน้ำขนาดใหญ่ ณ วันที่ ๗ สิงหาคม ๒๕๖๐ (ที่มา: กรมชลประทาน)

สภาพน้ำในอ่างเก็บน้ำขนาดใหญ่ ปริมาณน้ำในอ่างฯ ๔๕,๒๐๘ ล้านลบ.ม. คิดเป็นร้อยละ ๖๔ (ปริมาณน้ำใช้การได้ ๒๑,๖๘๒ ล้านลบ.ม. คิดเป็นร้อยละ ๔๖) ปริมาณน้ำในอ่างฯ เทียบกับปี ๒๕๕๙ (๓๒,๗๘๗ ล้านลบ.ม. คิดเป็นร้อยละ ๔๖) มากกว่าปี ๒๕๕๙ จำนวน ๑๒,๔๒๒ ล้านลบ.ม. ปริมาณน้ำไหลลงอ่างฯ จำนวน ๓๔๖.๓๗ ล้านลบ.ม.ปริมาณน้ำระบาย จำนวน ๑๗๑.๘๒ ล้านลบ.ม. สามารถรับน้ำได้อีก ๒๕,๕๔๙ ล้านลบ.ม.

อ่างเก็บน้ำ	ปริมาณน้ำในอ่าง		ปริมาณน้ำใช้การได้		ปริมาณน้ำไหลลงอ่าง		ปริมาณน้ำระบาย		ปริมาณน้ำรับได้อีก (ล้าน ม. ^๓) (ความจุที่ รนส- ปริมาณน้ำ ปัจจุบัน)
	ปริมาณ (ล้าน ม. ^๓)	% น้ำเก็บกัก	ปริมาณ (ล้าน ม. ^๓)	% น้ำใช้การ	วันนี้ (ล้าน ม. ^๓)	เมื่อวาน (ล้าน ม. ^๓)	วันนี้ (ล้าน ม. ^๓)	เมื่อวาน (ล้าน ม. ^๓)	
๑.ภูมิพล	๖,๕๖๐	๔๙	๒,๗๖๐	๒๙	๑๒.๙๗	๑๖.๐๘	๓.๐๐	๓.๐๐	๖,๙๐๒
๒.สิริกิติ์	๕,๖๓๒	๕๙	๒,๗๘๒	๔๒	๒๗.๗๑	๑๗.๖๔	๓.๐๐	๕.๐๐	๕,๐๐๘
๓.จุฬารัตน์	๙๒	๕๖	๕๕	๔๔	๐.๕๕	๐.๔๘	๐.๕๓	๐.๕๓	๑๑๕
๔.อุบลรัตน์	๑,๖๐๔	๖๖	๑,๐๒๓	๕๕	๒๐.๓๐	๓๔.๗๘	๑๕.๙๓	๑๕.๔๓	๘๒๗
๕.ลำปาง	๑,๗๓๖	๘๘	๑,๖๓๖	๘๗	๕๖.๕๔	๘๔.๙๐	๓๑.๓๔	๓๐.๕๐	๗๑๔
๖.สิรินธร	๑,๓๓๗	๖๘	๕๐๖	๔๕	๗.๒๑	๔.๙๕	๑๑.๑๓	๑๑.๑๘	๖๒๙
๗.ป่าสักชลสิทธิ์	๓๓๙	๓๕	๓๓๖	๓๕	๒๕.๙๒	๒๙.๕๑	๔๓.๒๑	๔๕.๘๑	๖๒๑
๘.ศรีนครินทร์	๑๓,๑๘๕	๗๔	๒,๙๒๐	๓๙	๒๔.๔๕	๓๐.๗๘	๕.๙๙	๕.๙๗	๕,๖๖๕
๙.วชิราลงกรณ	๕,๕๓๕	๖๒	๒,๕๒๓	๔๓	๖๐.๔๓	๗๑.๘๘	๙.๘๘	๙.๙๘	๕,๔๖๕
๑๐.ขุนด่านปราการชล	๑๑๓	๕๐	๑๐๘	๔๙	๓.๐๙	๔.๓๒	๐.๘๕	๐.๘๕	๑๑๓
๑๑.รัชชประภา	๔,๒๕๑	๗๕	๒,๘๙๙	๖๘	๔๓.๖๗	๙๑.๙๔	๒.๒๕	๕.๗๙	๒,๓๖๙
๑๒.บางบาล	๘๓๔	๕๗	๕๕๘	๔๗	๑.๙๘	๒.๗๑	๕.๐๓	๔.๙๘	๘๔๐

๕. สถานการณ์น้ำในประเทศ ณ วันที่ ๔ - ๘ สิงหาคม ๒๕๖๐ (ที่มา: กรมชลประทาน)

สถานี	แม่น้ำ	อำเภอ	จังหวัด	ระดับตลิ่ง (ม.รทก.)	ระดับน้ำ (ม.รทก.)					แนวโน้ม
					ศุกร์	เสาร์	อาทิตย์	จันทร์	อังคาร	
					๔ ส.ค.	๕ ส.ค.	๖ ส.ค.	๗ ส.ค.	๘ ส.ค.	
P.๑	ปิง	เมือง	เชียงใหม่	๓.๗๐	๑.๓๘	๑.๓๘	๑.๓๘	๑.๓๘	๑.๕๓	เพิ่มขึ้น
W.๑C	วัง	เมือง	ลำปาง	๕.๒๐	-๐.๓๗	-๐.๓๘	-๐.๔๐	-๐.๓๕	-๐.๒๓	เพิ่มขึ้น
Y.๑๖	ยม	บางระกำ	พิษณุโลก	๗.๒๘	๗.๗๒	๗.๗๕	๗.๗๖	๗.๘๕	๗.๙๒	เพิ่มขึ้น
N.๗A	น่าน	เมือง	พิจิตร	๑๑.๑๘	๗.๑๘	๖.๙๘	๗.๐๖	๗.๔๗	๘.๓๐	เพิ่มขึ้น
C.๑๓	เจ้าพระยา	สรรพยา	ชัยนาท	๑๖.๓๔	๑๒.๘๘	๑๒.๗๔	๑๒.๖๒	๑๒.๕๒	๑๒.๖๕	เพิ่มขึ้น
M.๖A	มูล	สตึก	บุรีรัมย์	๖.๐๐	๖.๗๖	๖.๙๑	๗.๐๑	๖.๙๕	๖.๘๑	ล้นตลิ่ง
M.๗	มูล	เมือง	อุบลราชธานี	๗.๐๐	๗.๔๔	๗.๕๗	๗.๖๖	๗.๗๘	๗.๘๓	ล้นตลิ่ง
M.๑๙๑	ลำตะคอง	เมือง	นครราชสีมา	๓.๐๐	๐.๘๔	๐.๘๔	๐.๘๕	๐.๘๖	๐.๙๙	เพิ่มขึ้น
M.๑๕๙	ลำชี	จอมพระ	สุรินทร์	๘.๒๐	๕.๙๔	๕.๘๖	๕.๘๒	๕.๘๓	***	***
M.๙๕	ลำเสียวใหญ่	สุวรรณภูมิ	ร้อยเอ็ด	๓.๒๐	๔.๐๒	๔.๐๖	๔.๐๙	๔.๑๓	๔.๑๒	ล้นตลิ่ง
X.๖๔	คลองท่าแซะ	ท่าแซะ	ชุมพร	๑๗.๑๓	๘.๖๒	๘.๗๗	๘.๔๗	๘.๔๔	๘.๕๕	เพิ่มขึ้น
X.๑๔๙	คลองกลาย	นบพิตำ	นครศรีธรรมราช	๓๓.๙๖	๒๙.๐๒	๒๙.๐๘	๒๙.๐๕	๒๙.๐๑	๒๙.๐๓	เพิ่มขึ้น
X.๒๗๔	แม่น้ำโก-ลก	เวียง	นราธิวาส	๒๔.๑๘	๑๘.๗๐	๑๘.๖๕	๑๘.๖๔	๑๘.๗๖	๑๘.๐๗	เพิ่มขึ้น
X.๓๗A	แม่น้ำตาปี	พระแสง	สุราษฎร์ธานี	๑๐.๗๖	๗.๔๐	๘.๐๘	๙.๑๓	๙.๕๐	๙.๗๓	เพิ่มขึ้น

*** ยังไม่ได้รับรายงาน

๖. สถานการณ์น้ำในพื้นที่ลุ่มน้ำโขง ณ วันที่ ๕ สิงหาคม ๒๕๖๐ (ที่มา: MRC: Mekong River Commission)

สถานี	ปริมาณฝน ๒๔ ชม. (มม)	ระดับอ้างอิง (ม.รทก.)	ระดับตลิ่ง (ม.)	ระดับน้ำ (ม.) ๕ ส.ค. ๖๐	ระดับน้ำคาดการณ์ (ม.)			แนวโน้ม
					๖ ส.ค. ๖๐	๗ ส.ค. ๖๐	๘ ส.ค. ๖๐	
					อ.เชียงแสน จ.เชียงราย	๗๑.๐	๓๕๗.๑๑๐	
อ.เชียงคาน จ.เลย	๐.๐	๑๙๔.๑๑๘	๑๖.๐๐	๘.๗๐	๘.๙๙	๙.๕๘	๑๐.๑๓	เพิ่มขึ้น
อ.เมือง จ.หนองคาย	๐.๓	๑๕๓.๖๔๘	๑๒.๒๐	๖.๔๐	๖.๔๗	๗.๑๕	๗.๘๖	เพิ่มขึ้น
อ.เมือง จ.นครพนม	๘๓.๘	๑๓๐.๙๖๑	๑๒.๐๐	๙.๑๖	๙.๐๗	๙.๐๖	๙.๑๖	ลดลง
อ.เมือง จ.มุกดาหาร	๐.๐	๑๒๔.๒๑๙	๑๒.๕๐	๙.๒๘	๙.๑๑	๙.๐๓	๙.๐๒	ลดลง
อ.โขงเจียม จ.อุบลราชธานี	๕๕.๔	๘๙.๐๓๐	๑๔.๕๐	๑๒.๑๙	๑๑.๙๐	๑๑.๗๖	๑๑.๖๖	ลดลง

๖. สถานการณ์เตือนภัย Early Warning ณ วันที่ ๘ สิงหาคม ๒๕๖๐ (ที่มา: สำนักวิจัย พัฒนาและอุทกวิทยา กรมทรัพยากรน้ำ)

[เวลา ๑๕.๐๐ น.(เมื่อวาน) - ๐๘.๐๐ น. (วันนี้)]

การแจ้งเตือน	สถานี	การแจ้งเตือน
เตือนสีแดง (อพยพ)	-	-
เตือนสีเหลือง (เตือนภัย)	บ้านบางหยด ต.อิปัน อ.พระแสง จ.สุราษฎร์ธานี	ระดับน้ำ ๖.๐๑ เมตร ระดับวิกฤต ๖.๕๐ เมตร
เตือนสีเขียว (เฝ้าระวัง)	บ้านนาเจริญ ต.แม่เปา อ.พญาเม็งราย จ.เชียงราย บ้านท่าข้าม ต.วังนกแอ่น อ.วังทอง จ.พิษณุโลก บ้านม่วงคำ ต.นางแล อ.เมือง จ.เชียงราย บ้านขุนห้วยแม่เปา ต.แม่เปา อ.พญาเม็งราย จ.เชียงราย	ระดับน้ำ ๓.๐๒ เมตร ระดับวิกฤต ๔.๕๐ เมตร ระดับน้ำ ๒.๓๓ เมตร ระดับวิกฤต ๔.๐๐ เมตร ปริมาณฝนสะสม ๑๒ ชั่วโมง ๘๒.๕ มิลลิเมตร ปริมาณฝนสะสม ๑๒ ชั่วโมง ๘๕.๕ มิลลิเมตร

*ได้รับข้อมูลจากทางSocial Media โดยโปรแกรม Line ศูนย์อุทกภัย ทน.

๗. สถานการณ์ธรณีพิบัติ ณ วันที่ ๗ สิงหาคม ๒๕๖๐ (ที่มา : กรมทรัพยากรธรณี)

ไม่มีสถานการณ์ธรณีพิบัติ

๘. เหตุการณ์วิกฤตน้ำปัจจุบัน ณ วันที่ ๘ สิงหาคม ๒๕๖๐ [เวลา ๑๕.๐๐ น.(เมื่อวาน) – ๐๘.๐๐ น. (วันนี้)]

จ.นครพนม ประกาศพื้นที่ภัยพิบัติอีก ๓ อำเภอ รวมเป็นทั้งหมด ๑๐ อำเภอ จากพื้นที่ทั้งหมด ๑๒ อำเภอ มีพื้นที่เกษตรนาข้าวได้รับความเสียหายรวมกว่า ๒ แสนไร่ ประชาชนเดือดร้อน ๒๐,๖๑๒ ครัวเรือน รวม ๖๒,๕๖๑ คน มีถนนสัญจรได้รับความเสียหายกว่า ๖๐ สาย ซึ่งอยู่ระหว่างระดมตรวจสอบให้การช่วยเหลือจากหน่วยงานทั้งภาครัฐและภาคเอกชนอย่างต่อเนื่อง

จ.สงขลา วานนี้ (๗ ส.ค.) ได้เกิดฝนตกลงมาอย่างหนักนานประมาณ ๒ ชั่วโมงเศษ ทำให้เกิดน้ำท่วมขังทั่วบริเวณถนนสายบ้านคลองแงะ อ.สะเดา-อ.นาทวี จ.สงขลา ฝั่งขาออกจากบ้านคลองแงะ จนเกิดภาวะน้ำท่วมขังบนท้องถนน และภายในซอยต่างๆ ของถนนสายดังกล่าวอย่างหนัก ทำให้รถจักรยานยนต์ และรถยนต์ที่วิ่งผ่านไปมาต้องใช้ความระมัดระวังอย่างสูง เนื่องจากมีน้ำท่วมขังเกือบครึ่งล้อรถยนต์

๙. การคาดหมายลักษณะอากาศ ๗ วันข้างหน้า (ระหว่างวันที่ ๘ – ๑๓ สิงหาคม ๒๕๖๐)

ในช่วงวันที่ ๙-๑๐ ส.ค. ประเทศไทยจะมีฝนลดลง สำหรับคลื่นลมบริเวณทะเลอันดามันและอ่าวไทยมีคลื่นสูง ๑-๒ เมตร

ในช่วงวันที่ ๑๑-๑๓ ส.ค. บริเวณบริเวณภาคตะวันออกและภาคใต้ฝั่งตะวันตก มีฝนเพิ่มมากขึ้น และมีฝนตกหนักบางพื้นที่ สำหรับคลื่นลมบริเวณทะเลอันดามันมีคลื่นสูง ประมาณ ๒ เมตร

๑๐. สถานการณ์อุทกภัย ณ วันที่ ๘ สิงหาคม ๒๕๖๐ (ที่มา : กรมป้องกันและบรรเทาสาธารณภัย)

สถานการณ์ฝนตกหนักทำให้มีน้ำไหลหลากท่วมขังในพื้นที่ ๔๔ จังหวัด (นครสวรรค์ ชัยนาท จันทบุรี เพชรบูรณ์ น่าน พระนครศรีอยุธยา อุทัยธานี กำแพงเพชร เชียงราย เชียงใหม่ อ่างทอง ตราด ระนอง ชัยภูมิ พิจิตร อุตรดิตถ์ พะเยา นนทบุรี พิษณุโลก สระบุรี เลย อุบลราชธานี ขอนแก่น มหาสารคาม แพร่ แม่ฮ่องสอน ประจวบคีรีขันธ์ ศรีสะเกษ นครราชสีมา ลพบุรี ลำปาง กาฬสินธุ์ บุรีรัมย์ สกลนคร สุโขทัย มุกดาหาร ชุมพร อำนาจเจริญ ร้อยเอ็ด อุตรดิตถ์ ยโสธร หนองคาย นครพนม และสุรินทร์) ๓๐๐ อำเภอ ๑,๖๔๓ ตำบล ๑๒,๙๔๙ หมู่บ้าน ๔๓ ชุมชน ประชาชนได้รับผลกระทบ ๕๗๘,๘๑๔ ครัวเรือน ๑,๘๔๐,๗๑๖ คน มีผู้เสียชีวิต ๒๙ ราย สถานการณ์คลี่คลายแล้ว ๓๔ จังหวัด ยังคงมีสถานการณ์ ๑๐ จังหวัด (จ.สกลนคร กาฬสินธุ์ นครพนม ยโสธร อำนาจเจริญ นครราชสีมา ร้อยเอ็ด อุบลราชธานี หนองคาย พระนครศรีอยุธยา) ๑๐๑ อำเภอ ๗๑๑ ตำบล ๖,๕๒๔ หมู่บ้าน ๔๓ ชุมชน ประชาชนได้รับผลกระทบ ๓๒๓,๕๗๑ ครัวเรือน ๙๙๘,๖๓๔ คน

๑๑. การเตรียมความพร้อมรับมือสถานการณ์อุทกภัย (กรมทรัพยากรน้ำ)

สรุปการสูบน้ำ และบริการน้ำดื่ม เพื่อช่วยเหลือสถานการณ์อุทกภัยตั้งแต่ ๑ พฤษภาคม - ๒ สิงหาคม พ.ศ. ๒๕๖๐

หน่วย งาน	จังหวัด	ปริมาณสูบน้ำ (ลบ.ม.)	ปริมาณแจกจ่ายน้ำ (ลิตร)	ประโยชน์ที่ได้รับ		
				อุปโภค-บริโภค		
				ครัวเรือน	ประชากร	พื้นที่
ภาค ๑	ลำปาง	-	๒๓,๙๐๐	-	-	-
	กำแพงเพชร	-	๘,๓๐๗	-	-	-
	เชียงราย	-	๑๔,๘๒๓	-	-	-
	แม่ฮ่องสอน	-	๑๗,๐๖๕	-	-	-
	เชียงใหม่	-	๑๐,๘๘๕	-	-	-
ภาค ๒	นครสวรรค์	๒,๓๕๔,๔๐๐	-	๔,๖๑๔	๑๒,๒๐๐	๑๕,๒๐๐
	สมุทรปราการ	๑,๗๙๘,๒๐๐	-	-	-	-
	สระบุรี	๙๑๒,๐๐๐	-	๓,๕๕๙	-	๓,๐๐๐
	อุทัยธานี	๑,๑๗๙,๓๖๐	-	๓๕๐	๓,๒๐๐	-
	พระนครศรีอยุธยา	๘๙,๑๐๐	-	-	-	๒๕
ภาค ๓	อุดรธานี	๑๖๑,๓๐๐	-	๑,๑๕๐	๕,๒๓๖	-
ภาค ๔	กาฬสินธุ์	๑๓๒,๐๐๐	-	๑,๒๐๔	๖,๐๒๐	-
	ขอนแก่น	๕๐๙,๘๒๐	-	๗๐๐	๓,๑๖๐	-
	มหาสารคาม	๑๐๙,๘๐๐	-	๗๖๕	๓,๓๖๖	-
ภาค ๕	นครราชสีมา	๓๒๑,๐๐๐	-	๒,๑๐๓	๘,๒๑๒	-
ภาค ๖	สระแก้ว	๑,๒๘๔,๘๐๐	-	๑๒,๐๐๐	๔๘,๐๐๐	-
ภาค ๗	สุพรรณบุรี	๒,๓๑๘,๒๒๐	-	๑,๘๐๐	๖,๐๒๐	๒๐,๗๐๐
	ประจวบคีรีขันธ์	๑๙,๔๔๐	-	๑๐๐	๓๐๐	-
ภาค ๙	สุโขทัย	๑๕๓,๐๐๐	-	-	-	๑,๒๐๐
	อุตรดิตถ์	-	๖๗๑,๕๘๕	๓,๗๔๗	๑๔,๘๘๐	-
		๑๑,๓๔๒,๔๔๐	๗๔๖,๕๖๕	๓๒,๐๙๒	๑๑๐,๕๙๔	๔๐,๑๒๕

จึงเรียนมาเพื่อโปรดทราบ

นายวรศาสน์ อภัยพงษ์
อธิบดีกรมทรัพยากรน้ำ