

รายงานสถานการณ์น้ำลุ่มน้ำเจ้าพระยา

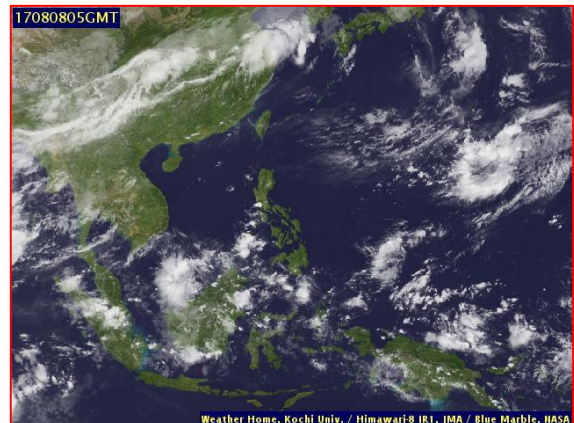
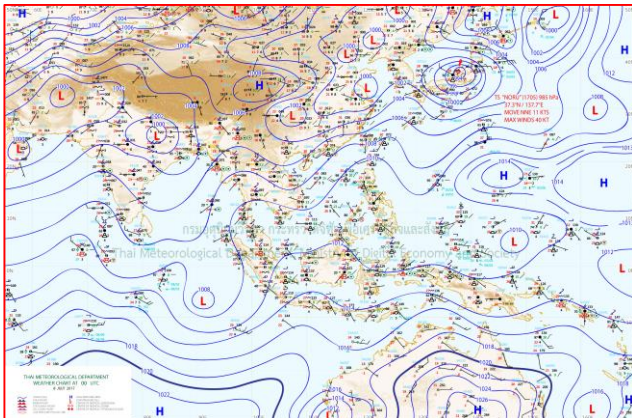
วันที่ 8 สิงหาคม 2560

1) สภาพภูมิอากาศ

ลักษณะอากาศทั่วไป (ที่มา: กรมอุตุนิยมวิทยา)

พยากรณ์อากาศ 24 ชั่วโมงข้างหน้า ประเทศไทยมีฝนอยู่ในเกณฑ์กระจาย โดยภาคเหนือมีฝนตกหนักบางพื้นที่ ขอให้ประชาชนในพื้นที่เสี่ยงภัยบริเวณภาคเหนือระวังอันตรายจากฝนตกหนักและฝนที่ตกสะสมไว้ด้วย สำหรับทะเลอันดามันและอ่าวไทยตอนบนมีคลื่นสูง 1-2 เมตร

สภาพอากาศภาคกลาง มีฝนฟ้าคะนอง ร้อยละ 60 ของพื้นที่ ส่วนมากบริเวณจังหวัดนครสวรรค์ อุทัยธานี ชัยนาท กาญจนบุรี ราชบุรี และนครปฐม อุณหภูมิต่ำสุด 23-26 องศาเซลเซียส อุณหภูมิสูงสุด 31-33 องศาเซลเซียส ลมตะวันตกเฉียงใต้ ความเร็ว 10-30 กม./ชม. ในช่วงอีก 7 วันข้างหน้ามีฝนฟ้าคะนองร้อยละ 40-60 ของพื้นที่ ตลอดช่วงอุณหภูมิต่ำสุด 23-26 องศาเซลเซียส อุณหภูมิสูงสุด 31-34 องศาเซลเซียสลมตะวันตกเฉียงใต้ ความเร็ว 10-30 กม./ชม.



แผนที่อากาศ วันที่ 8 ส.ค. 2560 เวลา 07.00 น.

ภาพถ่ายจากดาวเทียม วันที่ 8 ส.ค. 2560

2) สถานการณ์ฝน

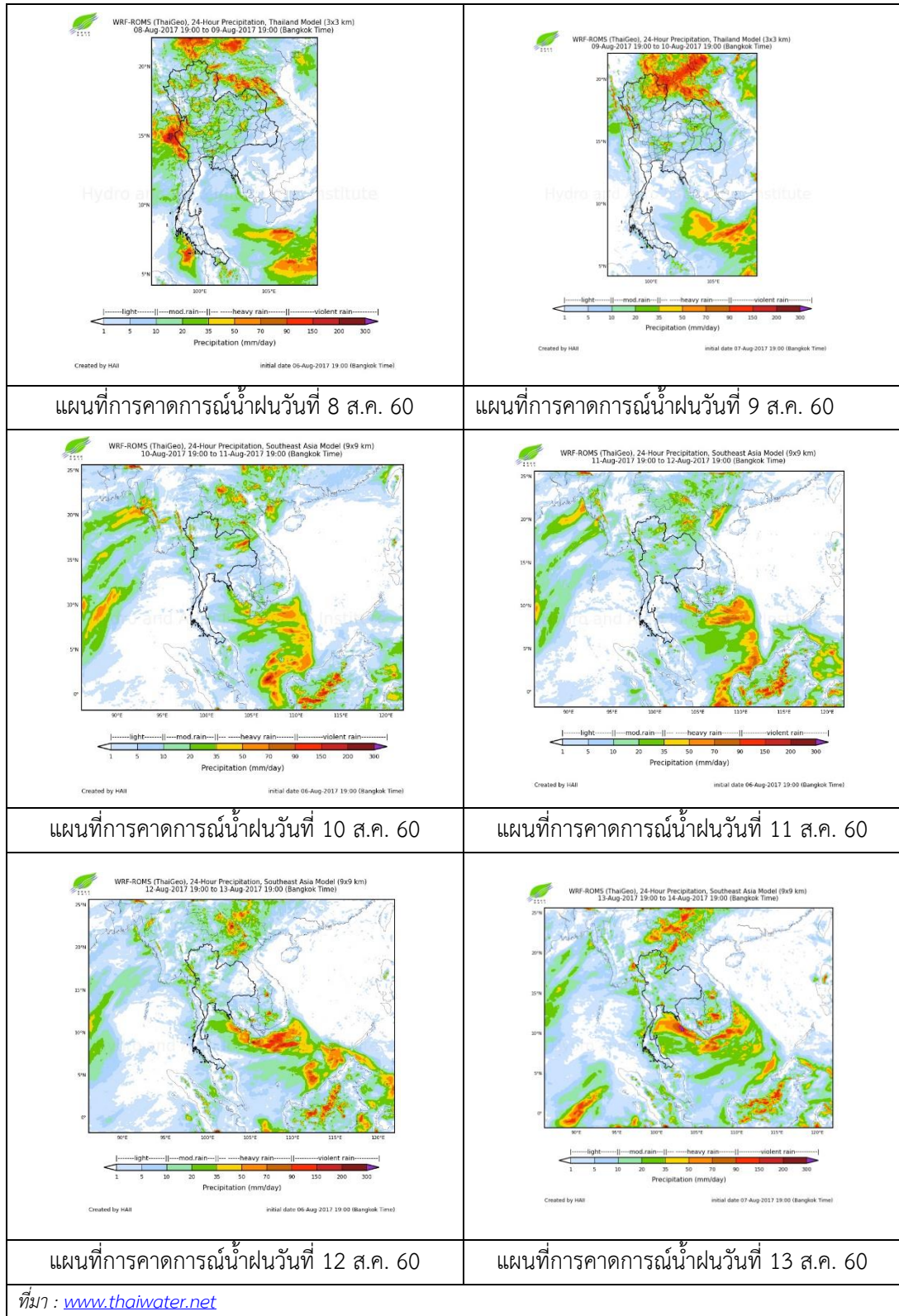
จากข้อมูลสถานการณ์ฝนในพื้นที่ลุ่มน้ำเจ้าพระยาของวันที่ วันที่ 8 สิงหาคม 2560 จากกรมทรัพยากรน้ำ กรมอุตุนิยมวิทยา กรมชลประทาน และสถาบันสารสนเทศทรัพยากรน้ำและการเกษตร (องค์การมหาชน) พบว่ามีฝนตกในพื้นที่จังหวัดชัยนาท นครสวรรค์ สมุทรปราการ นครปฐม ปทุมธานี และ กรุงเทพฯ

ข้อมูลสถานการณ์ฝนในพื้นที่ลุ่มน้ำเจ้าพระยา ณ วันที่ 8 สิงหาคม 2560 เวลา 07.00 น.

| ลำดับ | สถานี | 8 ส.ค. 60 |
|-------|--------------------------|-----------|
| 1 | อ.บรรพตพิสัย จ.นครสวรรค์ | 14.7 |
| 2 | อ.มโนรมย์ จ.ชัยนาท | 13.2 |
| 3 | อ.ท่าเรือ จ.อยุธยา | 0.4 |
| 4 | อ.ธัญบุรี จ.ปทุมธานี | 4.1 |
| 5 | อ.บางพลี จ.สมุทรปราการ | 9.1 |
| 6 | อ.ไทรน้อย จ.นนทบุรี | 9.4 |
| 7 | เขตคลองเตย กทม. | 9.9 |
| 8 | เขตมีนบุรี กทม. | 13.7 |
| 9 | สนามบินดอนเมือง | 0.8 |

หมายเหตุ “ฝน” คือ ฝนวัดปริมาณไม่ได้ (ต่ำกว่า 0.1 มิลลิเมตร)

สถานการณ์น้ำฝน



3) ข้อมูลปริมาณน้ำในลำน้ำ

ลุ่มน้ำเจ้าพระยา ปัจจุบันสถานการณ์น้ำในลำน้ำยังคงมีน้ำท่วมในพื้นที่ จ.อยุธยา โดยระดับน้ำส่วนใหญ่สูงขึ้นจากเมื่อวานเล็กน้อย

สถานการณ์น้ำท่า (6 ส.ค. – 8 ส.ค. 2560 ที่มา: กรมชลประทาน)

| สถานี | แม่น้ำ | อำเภอ | จังหวัด | ระดับ | อาทิตย์ | จันทร์ | อังคาร |
|-------|-----------------|-----------------|-----------------|-----------------------|---------|--------|--------|
| | | | | ตลิ่ง | 6 | 7 | 8 |
| | | | | ปริมาณน้ำ (ลบ.ม./วิ.) | ส.ค. | ส.ค. | ส.ค. |
| C.2 | เจ้าพระยา | เมือง | นครสวรรค์ | 26.20 | 22.37 | 22.35 | 22.33 |
| | | | | 3,590 | 1615 | 1607 | 1599 |
| C.13 | เขื่อนเจ้าพระยา | สรรพยา | ชัยนาท | 15.77 | 15.50 | 15.50 | 15.40 |
| | | | | 2,840 | 1192 | 1164 | 1200 |
| C.3 | เจ้าพระยา | เมือง | สิงห์บุรี | 11.70 | 9.37 | 9.29 | 9.38 |
| | | | | 2,340 | 1194 | 1164 | 1191 |
| C.35 | เจ้าพระยา | พระนครศรีอยุธยา | พระนครศรีอยุธยา | 4.58 | 3.64 | 3.61 | 3.66 |
| | | | | 1,155 | 909 | 901 | 915 |
| C.36 | คลองบางหลวง | บางบาล | พระนครศรีอยุธยา | 4.00 | 4.46 | 4.40 | 4.42 |
| | | | | 404 | 493 | 483 | 486 |
| C.37 | คลองบางบาน | บางบาล | พระนครศรีอยุธยา | 3.80 | 3.61 | 3.57 | 3.58 |
| | | | | 134 | 136 | 134 | 134 |

ข้อมูลระดับน้ำ 8 ส.ค. 2560 ที่มา: กรมทรัพยากรน้ำ

| สถานี | ตำบล | อำเภอ | จังหวัด | ระดับตลิ่ง (ต่ำสุด) | อาทิตย์ | จันทร์ | อังคาร | แนวโน้ม |
|-----------------|------------|----------|---------|---------------------|---------|--------|--------|-----------|
| | | | | | 6 | 7 | 8 | |
| | | | | | ส.ค. | ส.ค. | ส.ค. | |
| วัดทรงเสวย | หนองน้อย | วัดสิงห์ | ชัยนาท | 16.45 | 6.04 | 6.08 | 5.96 | ลดลง |
| วัดโคกจันทร์ | โพนางดำ | สรรพยา | ชัยนาท | 14.93 | 12.33 | 11.70 | 11.72 | เพิ่มขึ้น |
| อ่างทอง | บางแก้ว | เมือง | อ่างทอง | 8.46 | 6.00 | 5.92 | 5.99 | เพิ่มขึ้น |
| สะพานพุทธยอดฟ้า | วัดกัลยาณ์ | ธนบุรี | กทม. | 2.90 | -0.01 | 0.04 | -0.32 | ลดลง |

สถานีสะพานพระพุทธยอดฟ้า ต.วัดกัลยาณ์ อ.ธนบุรี
จ.กรุงเทพฯ (ลุ่มน้ำเจ้าพระยา)



สถานีสะพานปรีดี-อึ้งรัง ต.หัวรอ อ.พระนครศรีอยุธยา
จ.พระนครศรีอยุธยา (ลุ่มน้ำเจ้าพระยา)



สถานีโคกจันทร์ - ต.โพธิ์นางคำ อ.สรรพยา
จ.ชัยนาท (ลุ่มน้ำเจ้าพระยา)



สถานีบ้านยางมณี ต.องครักษ์ อ.โพธิ์ทอง
จ.อ่างทอง (ลุ่มน้ำเจ้าพระยา)



ปริมาณน้ำในลำน้ำของคลองต่างๆ ในพื้นที่ลุ่มน้ำเจ้าพระยา

4) สรุป

สถานการณ์ในลุ่มน้ำเจ้าพระยามีพื้นที่ประสบอุทกภัยในพื้นที่ จ.อยุธยา โดยระดับน้ำเขื่อนเจ้าพระยา มีปริมาณน้ำไหลผ่าน 1200 ลบ.ม./วินาที ระดับน้ำเหนือเขื่อน +15.40 ม.รทก. ระดับน้ำท้ายเขื่อน +12.65 ม.รทก.