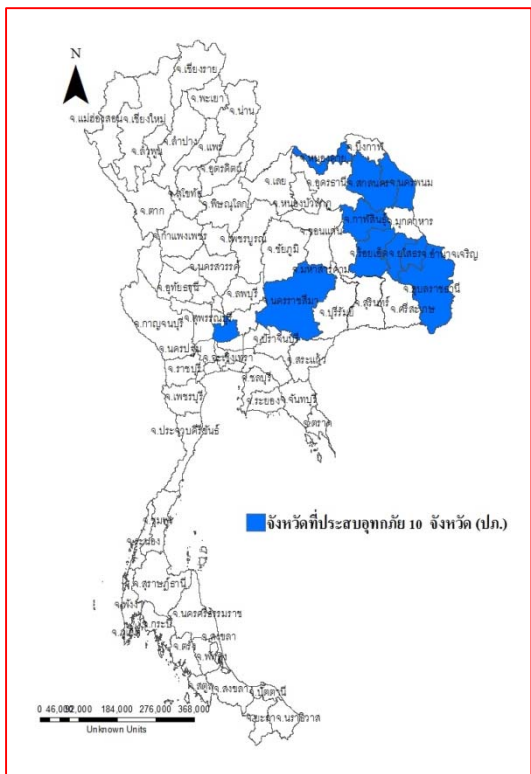




รายงานสถานการณ์น้ำ ศูนย์ป้องกันวิกฤติน้ำ กรมทรัพยากรน้ำ วันที่ ๙ สิงหาคม ๒๕๖๐

สภาวะอากาศ ประเทศไทยมีฝนอยู่ในเกณฑ์กระจาย โดยบริเวณภาคเหนือและภาคตะวันออกเฉียงเหนือมีฝนตกหนักบางพื้นที่ ขอให้ประชาชนในพื้นที่เสี่ยงภัยบริเวณภาคเหนือและภาคตะวันออกเฉียงเหนือระวังอันตรายจากฝนตกหนักและฝนที่ตกสะสมไว้ด้วย สำหรับบริเวณทะเลอันดามันและอ่าวไทยตอนบนมีคลื่นสูง ๑-๒ เมตร



สถานการณ์น้ำ

กรมอุตุนิยมวิทยา เผยประเทศไทยฝนอยู่ในเกณฑ์กระจาย 'กทม.-ปริมณฑล' ร้อยละ ๖๐

กรมชลประทาน เผยอ่างเก็บน้ำขนาดใหญ่ระดับน้ำสูงกว่าเกณฑ์ ๑๑ แห่ง

กรมป้องกันและบรรเทาสาธารณภัย เตือนเฝ้าระวัง ๖ จ.อีสานแม่น้ำชี-มูลตอนล่าง ไหลล้นตลิ่งท่วมชุมชน

จ.กาฬสินธุ์ เชื่อน้ำป่าไหลหลากถึงวิกฤติรับได้อีก ๒๔๐ ล้านลบ.ม.

จ.ขอนแก่น น้ำท่วมคลี่คลายแล้วเสียหายกว่า ๙๐ ล.

จ.บุรีรัมย์ น้ำเหนือมาเร็วแม่มูลหนุนสูงจ่อท่วมสะพานสตึก เอ่อจมน้ำนาข้าวแล้วหลายพันไร่

จ.อุบลราชธานี น้ำเขื่อนลำปาวหลากทำอุบลฯท่วม ๒ อำเภอ

จ.พัทลุง น้ำป่าทะลักน้ำตมโนราห์พัทลุงจนท.ต้องเข้าช่วยกว่า ๑๐ ชีวิต

สถานการณ์น้ำต่างประเทศ

เวียดนาม ฝนกระหน่ำเวียดนามอย่างหนัก ตาย-สูญหายทะลุ ๔๐ ชีวิตแล้ว

การช่วยเหลือ

สถานการณ์น้ำ

ระดับน้ำในแม่น้ำโขง : MRC: Mekong River Commission ณ วันที่ ๘ สิงหาคม ๒๕๖๐ ที่สถานีเชียงแสน เชียงคาน หนองคาย นครพนม มุกดาหาร และโขงเจียม วัดได้ ๕.๑๗ ๑๐.๗๐ ๗.๓๒ ๙.๙๑ ๑๐.๐๘ และ ๑๒.๘๒ เมตร ตามลำดับ เปรียบเทียบกับตลิ่งมีค่าเท่ากับ -๗.๖๓ -๕.๓๐ -๔.๘๘ -๒.๕๙. -๑.๙๒ และ -๑.๗๐ เมตร ตามลำดับ แนวโน้มระดับน้ำท่า สถานีเชียงแสน สถานีเชียงคาน สถานีหนองคาย สถานีนครพนม สถานีมุกดาหาร สถานีอุบลราชธานี มีแนวโน้มระดับน้ำเพิ่มขึ้น

ระดับน้ำและคุณภาพน้ำของกลุ่มน้ำสงขลา กลุ่มน้ำทะเลสาบสงขลา ปัจจุบันสถานการณ์น้ำในลำน้ำโดยทั่วไปยังคงอยู่ในภาวะปกติ (ระดับน้ำต่ำกว่าระดับตลิ่งต่ำสุด) ระดับน้ำในลำน้ำส่วนใหญ่มีแนวโน้มลดลงและเพิ่มขึ้นบางพื้นที่ (ข้อมูลวันที่ ๘ ส.ค.๒๕๖๐) ที่มา ระบบตรวจวัดสภาพทางไกลอัตโนมัติ กลุ่มน้ำทะเลสาบสงขลา กรมทรัพยากรน้ำ) สถานีคลองลำ อ.ศรีนครินทร์ จ.พัทลุง สถานีคลองน่วย อ.เมือง จ.พัทลุง สถานีคลองหะ อ.หาดใหญ่ จ.สงขลา สถานีคลองอู่ตะเภา อ.หาดใหญ่ จ.สงขลา สถานีคลองอู่ตะเภา อ.คลองหอยโข่ง จ.สงขลา สถานีคลองอู่ตะเภา อ.สะเดา จ.สงขลา วัดปริมาณน้ำได้ ๔.๙๐ * ๐.๗๐ ๒๔.๐๐ ๓๒.๐๐ และ ๙.๒๐ ลบม./วินาที

สถานีตรวจวัดระดับน้ำ (CCTV) ณ วันที่ ๔ สิงหาคม ๒๕๖๐ การตรวจวัดระดับน้ำจากกล้อง (CCTV) ระดับน้ำส่วนใหญ่อยู่ในเกณฑ์ปกติ ยกเว้นที่ สถานีสะพานโพทะเล อ.โพทะเล จ.พิจิตร และสถานีเทศบาล ต.นาแก อ.นาแก จ.นครพนม ฝัาระวังน้ำท่วม

จังหวัด	สถานที่ตั้งกล้อง	แม่น้ำ/คูน้ำ	วิกฤติ	วิกฤติ	ระดับน้ำ (ม.รทก.)			สถานการณ์	หมายเหตุ
			น้ำแล้ง	น้ำท่วม	31 ก.ค.	1 ส.ค.	4 ส.ค.		
			ระดับน้อยกว่า	ระดับมากกว่า					
จ.เชียงใหม่	ร.ร.เชียงใหม่คริสเตียน อ.เมือง	ปิง	-	-	302.70	302.70	302.70	น้ำปกติ	↔
จ.นครสวรรค์	บ้านหาดเสลา อ.แก่งเสียว	ปิง	-	-	28.97	28.82	28.37	น้ำปกติ	↓
จ.แพร่	สะพานมหาโพธิ์ อ.เมือง	ยม	143.87	151.33	148.90	148.90	145.45	น้ำปกติ	↓
จ.สุโขทัย	สะพานศรีสังขาลัย อ.ศรีสังขาลัย	ยม	60.14	71.78	64.65	64.65	62.60	น้ำปกติ	↓
จ.สุโขทัย	สะพานพระเมเย่า อ.เมือง	ยม	42.48	48.59	48.80	48.20	46.80	น้ำปกติ	↓
จ.พิจิตร	สะพานโพทะเล อ.โพทะเล	ยม	22.58	30.63	29.40	29.40	29.30	ฝัาระวังน้ำท่วม	↓
จ.อุตรดิตถ์	สะพานท่าเสา อ.เมือง	น่าน	49.22	56.91	53.40	53.45	53.55	น้ำปกติ	↑
จ.น่าน	สะพานนครน่านพัฒนา อ.เมือง	น่าน	192.17	197.73	193.85	193.60	193.20	น้ำปกติ	↓
จ.พิษณุโลก	สะพานสุพรรณภักดี อ.เมือง	น่าน	33.98	44.52	38.50	38.50	36.40	น้ำปกติ	↓
จ.เชียงราย	สถานีห้วยฝาย อ.แม่สาย	แม่สาย/โขง	395.79	396.50	394.87	394.87	394.87	น้ำปกติ	↔
จ.หนองคาย	สูง ส่วนอุทกหนองคาย อ.เมือง	โขง	157.85	166.70	N/A	N/A	N/A	น้ำปกติ	↔
จ.นครพนม	นครพนม อ.เมือง	โขง	135.21	144.28	142.73	142.73	141.93	น้ำปกติ	↓
จ.นครพนม	เทศบาล ต.นาแก อ.นาแก	ห้วยน้ำก่ำ/โขงอีสาน	139.05	142.42	143.93	143.93	144.93	ฝัาระวังน้ำท่วม	↑
จ.บุรีรัมย์	สตึก อ.สตึก	มูล	123.13	128.76	129.60	129.90	131.20	น้ำปกติ	↑
จ.สิงห์บุรี	เชิงสะพานสิงห์บุรี อ.เมือง	เจ้าพระยา	3.45	11.50	9.85	9.90	9.50	น้ำปกติ	↓
จ.อ่างทอง	บ้านยางมณี อ.โพธิ์ทอง	เจ้าพระยา	-	9.11	N/A	N/A	N/A	น้ำปกติ	↔
จ.ลพบุรี	บ้านบางปี อ.เมือง	เจ้าพระยา	-	10.75	N/A	N/A	N/A	น้ำปกติ	↔
จ.พระนครศรีอยุธยา	บ้านป้อม อ.พระนครศรีอยุธยา	เจ้าพระยา	-	-	3.50	3.10	3.00	น้ำปกติ	↓
จ.กรุงเทพฯ	สะพานพุทธ เขตธนบุรี	เจ้าพระยา	-	1.70	N/A	N/A	N/A	น้ำปกติ	↔
จ. พระนครศรีอยุธยา	อ.เสนา	น้อย/เจ้าพระยา	2.00	5.00	N/A	N/A	N/A	น้ำปกติ	↔
จ.อุทัยธานี	อุทัยธานีใหม่ อ.เมือง	เจ้าพระยา	-	-	16.80	16.70	16.70	น้ำปกติ	↔
จ.สมุทรสาคร	สะพานข้ามแม่น้ำท่าจีน 3 อ.เมือง	ท่าจีน	-5.11	0.57	-0.74	-1.04	-1.74	น้ำปกติ	↓
จ.นครพนม	สะพานหลวงพ่อบึง อ.นครไชยศรี	ท่าจีน	-3.16	2.21	1.21	1.11	0.91	น้ำปกติ	↓
จ.นครปฐม	สะพานข้ามแม่น้ำท่าจีน ทางหลวง 346 อ.บางเลน	ท่าจีน	-4.57	0.21	-0.24	-0.34	-0.34	น้ำปกติ	↔
จ.สุพรรณบุรี	สะพานวัดพระรูป อ.เมือง	ท่าจีน	-1.26	2.75	2.25	2.00	2.45	น้ำปกติ	↑
จ.สุพรรณบุรี	สะพานข้ามแม่น้ำท่าจีน อ.สามชุก	ท่าจีน	1.55	5.18	4.21	4.36	4.36	น้ำปกติ	↔
จ.จันทบุรี	ตรงข้ามวัดจันทนาราม อ.เมือง	จันทบุรี	0.20	3.73	N/A	N/A	N/A	น้ำปกติ	↔
จ.เพชรบุรี	เทศบาลเมืองเพชรบุรี อ.เมือง	เพชรบุรี	-	3.18	N/A	N/A	N/A	น้ำปกติ	↔
จ.ประจวบคีรีขันธ์	ร.ร.อนุบาลบางสะพาน อ.บางสะพาน	คลองบางสะพาน/ชายฝั่งทะเลตะวันตก	-	3.30	0.70	0.50	0.40	น้ำปกติ	↓
จ.สุราษฎร์ธานี	สภ.จ.สุราษฎร์ธานี อ.เมือง	ตาปี	-	2.28	N/A	N/A	N/A	น้ำปกติ	↔
จ.สงขลา	สถานีคลองตะกอก อ.หาดใหญ่	ทะเลสาบสงขลา	-	-	0.15	0.15	0.10	น้ำปกติ	↓
จ.พัทลุง	สถานีคลองตะโหมด อ.ตะโหมด	ทะเลสาบสงขลา	-	-	21.50	21.50	21.65	น้ำปกติ	↑
จ.พัทลุง	สถานีลำปำ อ.เมือง	ทะเลสาบสงขลา	-	-	-1.90	-1.90	-1.90	น้ำปกติ	↔

*N/A คือ อ่านค่าระดับจากไม้วัดระดับ (Staff) ไม่ได้ / ไม้วัดระดับ (Staff) ชำรุด

**ม.รทก. คือ เมตรเทียบกับระดับน้ำทะเลปานกลาง

*** ระดับน้ำทะเลปานกลาง (Mean Sea Level) หรือ ร.ทก. เป็นค่าการวัด ระดับน้ำทะเลขึ้นสูงสุด (High Tide : HT) และลงต่ำสุด (Low Tide : LT) ของแต่ละวัน ในช่วงระยะเวลาที่กำหนด แล้วนำมาเฉลี่ยเป็นระดับน้ำทะเลปานกลาง สำหรับระยะเวลาที่ทำการรังวัดโดยทั่วไปจะต้องวัดเป็นเวลา ๑๘.๖ ปี ตามวัฏจักรของน้ำ ระดับน้ำทะเลปานกลางของแต่ละบริเวณทั่วโลกอาจจะมีค่าสูงไม่เท่ากัน

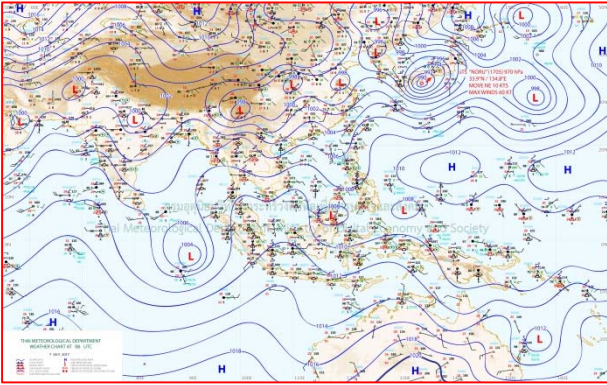
ในประเทศไทยใช้เวลาในการวัด ๕ ปี โดยเลือกที่ตำบลเกาะหลัก จังหวัดประจวบคีรีขันธ์ เป็นที่วัด แล้วนำมาหาค่าเฉลี่ย เพื่อใช้เป็นค่าระดับน้ำทะเลปานกลาง ให้มีค่า ๐.๐๐๐ เมตร ทำการถ่ายโยงมายังหมุด BM-A (ซึ่งถือว่าเป็นหมุดหลักฐานหมุดแรกของประเทศไทย) ซึ่งมีค่าระดับน้ำทะเลปานกลาง ๑.๔๘๗๗ เมตร

ปริมาณน้ำฝนสูงสุด (มม.)

จังหวัด	๓ ส.ค.๖๐	๔ ส.ค.๖๐	๕ ส.ค.๖๐	๖ ส.ค.๖๐	๗ ส.ค.๖๐
จ.แม่ฮ่องสอน.	๕.๐	๑๘.๑	๔.๗	๔.๘	๑๐.๐
จ.เชียงราย	๖.๔	๓.๒	๒๕.๘	๔๐.๒	๕๔.๒
จ.เชียงใหม่	๑.๔	๖.๖	๓๓.๙	๑๖.๕	๔๒.๑
จ.พะเยา	-	-	๘.๕	๒๕.๕	๐.๑
จ.น่าน	๑๔.๓	๑.๓	๙๕.๐	๓๑.๗	๑๓.๕
จ.ลำพูน	-	-	-	๐.๒	-
จ.ลำปาง	๑.๖	๑๓.๐	๒๓.๔	๒๒.๒	๖.๐
จ.แพร่	-	๑๓.๐	๔๕.๐	๓๕.๐	๗.๐
จ.อุตรดิตถ์	๙.๘	๘๒.๐	๑๐๕.๐	๕๖.๒	๔.๐
จ.สุโขทัย	-	๖.๘	๖๐.๓	๔๓.๗	๓.๒
จ.ตาก	๙.๗	๒๕.๑	๓๐.๑	๒๕.๐	๖.๑
จ.พิษณุโลก	๑๓.๗	๔๕.๖	๖๗.๕	๗๖.๘	๔.๕
จ.เพชรบูรณ์	๒.๒	๑๗.๔	๕๙.๗	๑๗.๔	-
จ.กำแพงเพชร	-	๑๙.๑	๒๕.๖	๕๕.๘	๗.๓
จ.พิจิตร	-	๔๗.๒	๒๒.๙	๑๑.๔	-
จ.หนองคาย	๒๕.๐	๘๕.๐	๑๒๓.๒	๖.๑	๓๕.๐
จ.เลย	๑๑.๐	๒๗.๓	๔๘.๐	๑๑.๐	๒๘.๐
จ.อุดรธานี	-	๑๑๑.๖	๕๓.๐	๑๓.๐	๔๐.๐
จ.หนองบัวลำภู	-	๑๔.๒	๕.๒	๐.๗	๒.๒
จ.นครพนม	๑๐.๕	๙๘.๓	๔๒.๐	๕๘.๐	๒๘.๓
จ.สกลนคร	๘.๐	๖๖.๖	๒๓.๐	๓๒.๔	๑๕.๕
จ.มุกดาหาร	๑๒.๔	๑๔๖.๕	๘๐.๐	๔๒.๕	๓๗.๔
จ.ขอนแก่น	๑๐.๓	๖๓.๕	๑.๕	๑๕.๒	๑๑.๐
จ.มหาสารคาม	-	๒๒.๕	๔๘.๐	-	๐.๖
จ.กาฬสินธุ์	-	๑๐๐.๐	๒๐.๐	๒๕.๐	๗.๐
จ.ร้อยเอ็ด	-	-	๑๗.๑	๒๗.๓	-
จ.ชัยภูมิ	๐.๙	๓๑.๐	๒๓.๐	๓๕.๐	๑.๕
จ.อุบลราชธานี	๕๖.๗	๖๙.๐	๓๓.๒	๗๕.๕	๖.๑
จ.อำนาจเจริญ	-	๑๒๐.๐	๒๘.๕	๒๗.๐	-
จ.ยโสธร	-	-	-	๑๖.๘	-
จ.สุรินทร์	๐.๕	๕.๒	๒.๓	๑๑.๐	๖๑.๔
จ.นครราชสีมา	๔.๖	๕.๙	๓๘.๔	๔๒.๔	๖๕.๕
จ.บุรีรัมย์	๕.๓	๕.๔	๓๒.๐	๒๐.๖	๒.๐
จ.ศรีสะเกษ	-	๔๘.๖	๙.๕	๓๕.๒	๐.๒

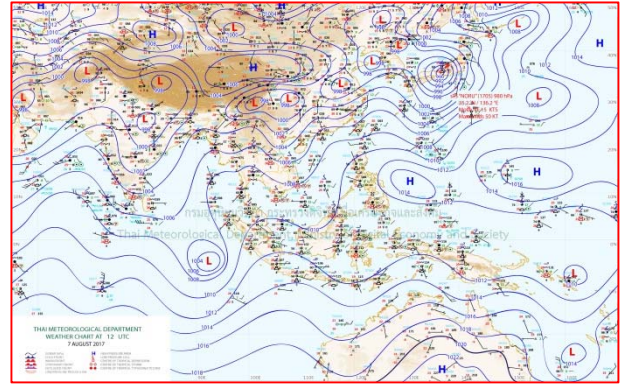


แผนที่อากาศ



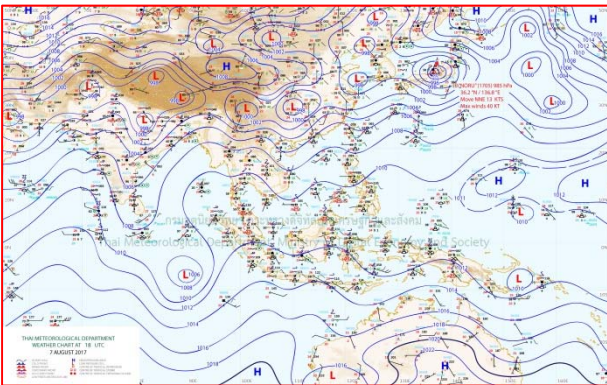
๗ ส.ค.๖๐ เวลา ๑๓:๐๐ น.

๑



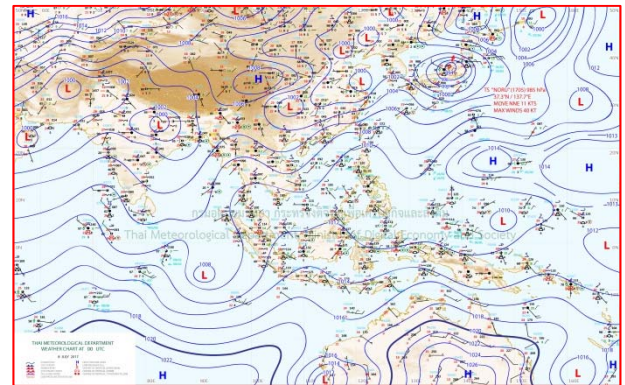
๗ ส.ค.๖๐ เวลา ๑๙:๐๐ น.

๒



๘ ส.ค.๖๐ เวลา ๑:๐๐ น.

๓



๘ ส.ค.๖๐ เวลา ๗:๐๐ น.

๔

รายงานปริมาณน้ำฝนจากกรมอุตุนิยมวิทยา

วันที่ 8 สิงหาคม 2560

รายงานฝน เวลา 07.00 น.ของวันที่ 7 สิงหาคม 2560

สถานีอุตุนิยมวิทยา					ปริมาณน้ำฝน24 ชม.(mm)	ปริมาณน้ำฝนสะสม(mm.)								
ภาคเหนือ					สูงสุด ของประเทศ	51.3	2,978.8	ภาคใต้ฝั่งตะวันออก						
สถานีอุตุนิยมวิทยา	ปริมาณน้ำฝน24 ชม.(mm)	ปริมาณน้ำฝนสะสม(mm.)	ปริมาณฝน ส.ค. (mm.)	สถานะฝนสะสม ปัจจุบันเทียบกับค่าเฉลี่ย 30 ปี	สูงสุด ของภาคเหนือ	51.3	1,382.2	สถานีอุตุนิยมวิทยา	ปริมาณน้ำฝน24 ชม.(mm)	ปริมาณน้ำฝนสะสม(mm.)	ปริมาณฝน ส.ค. (mm.)	สถานะฝนสะสม ปัจจุบันเทียบกับค่าเฉลี่ย 30 ปี		
					สูงสุด ของภาคกลาง	9.9	1,224.9						สูงสุด ของภาคตะวันออกเฉียงเหนือ	27.7
แม่ฮ่องสอน	-	493.1	239.3	ต่ำกว่า	สูงสุด ของภาคตะวันออก	37.0	2,293.4	เพชรบุรี	ไม่มีฝน	667.4	92.3	สูงกว่า		
ดอยอ่างขาง	6.2	1,114.4	***	***	สูงสุด ของภาคใต้ฝั่งตะวันออก	34.6	2,718.0	หนองพลับ สกษ.	-	567.6	102.7	สูงกว่า		
เชียงใหม่	51.3	1,382.2	358.4	สูงกว่า	สูงสุด ของภาคใต้ฝั่งตะวันตก	-	2,978.8	หัวหิน	-	650.6	71.2	สูงกว่า		
เชียงใหม่ สกษ.	-	1,203.3	351.6	สูงกว่า	ภาคตะวันออกเฉียงเหนือ			ประจวบคีรีขันธ์	ไม่มีฝน	1,080.2	99.1	สูงกว่า		
ทุ่งช้าง	0.2	1,060.3	386.7	สูงกว่า	สถานีอุตุนิยมวิทยา	ปริมาณน้ำฝน24 ชม.(mm)	ปริมาณน้ำฝนสะสม(mm.)	ปริมาณฝน ส.ค. (mm.)	สถานะฝนสะสม ปัจจุบันเทียบกับค่าเฉลี่ย 30 ปี	ชุมพร	ไม่มีฝน	1,555.1	207.5	สูงกว่า
พะเยา	-	654.9	204.0	สูงกว่า						สวี สกษ.	ไม่มีฝน	1,523.4	213.9	สูงกว่า
หัวฝาง	8.6	908.0	297.8	สูงกว่า	เลย สกษ.	27.7	1,071.4	173.3	สูงกว่า	เกาะสมุย	0.3	1,567.3	110.9	สูงกว่า
เด่น	ไม่มีฝน	820.5	198.7	สูงกว่า	หนองคาย	-	867.2	323.2	ต่ำกว่า	นครศรีธรรมราช	4.4	2,528.3	129.8	สูงกว่า
แม่สะเรียง	10.2	667.4	220.4	สูงกว่า	เลย	3.2	1,092.8	184.9	สูงกว่า	นครศรีธรรมราช สกษ.	6.4	2,718.0	82.7	สูงกว่า
แม่ใจ สกษ.	-	-	178.5	ต่ำกว่า	อุดรธานี	ฝนเล็กน้อย	1,118.9	285.1	สูงกว่า	สุราษฎร์ธานี สกษ.	ไม่มีฝน	1,631.2	105.5	สูงกว่า
เชียงใหม่	42.1	897.7	216.9	สูงกว่า	สกลนคร สกษ.	-	1,821.2	324.0	สูงกว่า	พระแสง สอท.	-	1,098.2	182.4	สูงกว่า
ลำปาง	-	733.7	186.3	สูงกว่า	สกลนคร	ไม่มีฝน	1,915.9	357.9	สูงกว่า	ฉวาง	0.4	1,516.1	220.0	สูงกว่า
ลำพูน	4.8	829.7	172.7	สูงกว่า	นครพนม	23.4	1,776.9	580.3	สูงกว่า	พัทลุง สกษ.	34.6	1,878.9	78.8	สูงกว่า
แพร่	-	855.2	205.5	สูงกว่า	นครพนม สกษ.	13.4	1,537.1	546.2	สูงกว่า	สงขลา	-	1,293.7	109.4	สูงกว่า
น่าน	0.4	683.9	273.2	ต่ำกว่า	หนองบัวลำภู	2.2	1,031.1	***	***	หาดใหญ่	5.0	1,200.0	113.0	สูงกว่า
น่าน สกษ.	4.4	692.8	304.2	ต่ำกว่า	ขอนแก่น	ไม่มีฝน	886.5	216.4	สูงกว่า	ดอนขันธ์ สกษ.	4.0	1,307.8	123.7	สูงกว่า
ลำปาง สกษ.	-	856.0	198.9	สูงกว่า	มหาสารคาม	0.6	1,098.3	231.9	สูงกว่า	สะเดา	8.6	846.2	96.0	สูงกว่า
อุดรดิตถ์	-	872.7	263.4	สูงกว่า	มุกดาหาร	ไม่มีฝน	1,501.4	350.7	สูงกว่า	ปัตตานี	ไม่มีฝน	1,438.4	134.0	สูงกว่า
สุโขทัย	3.2	845.9	175.4	สูงกว่า	กาฬสินธุ์ สกษ.	-	1,048.5	169.8	สูงกว่า	ยะลา สกษ.	0.8	1,894.4	***	***
ศรีสะเกษ สกษ.	3.1	963.9	183.0	สูงกว่า	กาฬสินธุ์	ไม่มีฝน	1,069.8	266.5	สูงกว่า	นราธิวาส	ไม่มีฝน	2,439.0	158.3	สูงกว่า
นลัมสีก	ไม่มีฝน	737.5	198.1	สูงกว่า	ชัยภูมิ	-	650.1	196.2	สูงกว่า	ภาคใต้ฝั่งตะวันตก				
แม่สอด	6.1	737.8	321.7	ต่ำกว่า	ร้อยเอ็ด สกษ.	ไม่มีฝน	1,087.2	261.2	สูงกว่า	สถานีอุตุนิยมวิทยา	ปริมาณน้ำฝน24 ชม.(mm)	ปริมาณน้ำฝนสะสม(mm.)	ปริมาณฝน ส.ค. (mm.)	สถานะฝนสะสม ปัจจุบันเทียบกับค่าเฉลี่ย 30 ปี
ตาก	0.8	585.2	115.8	สูงกว่า	ร้อยเอ็ด	ไม่มีฝน	1,076.7	252.2	สูงกว่า					
เชียงใหม่	0.2	603.3	112.0	สูงกว่า	อุบลราชธานี (ศูนย์ฯ)	0.8	1,357.4	303.3	สูงกว่า	ตะกั่วป่า	ไม่มีฝน	2,633.80	478.30	สูงกว่า
พิษณุโลก	0.8	979.0	247.6	สูงกว่า	อุบลราชธานี สกษ.	ฝนเล็กน้อย	1,345.3	343.6	สูงกว่า	กระบี่	ไม่มีฝน	1,672.30	266.30	สูงกว่า
เพชรบูรณ์	ไม่มีฝน	935.6	199.0	สูงกว่า	ศรีสะเกษ	0.2	1,100.7	260.0	สูงกว่า	ภูเก็ต	ไม่มีฝน	1,270.10	286.80	สูงกว่า
กำแพงเพชร	-	1,289.8	170.5	สูงกว่า	ท่าตูม	3.4	831.2	227.9	สูงกว่า	ภูเก็ต (ศูนย์ฯ)	ไม่มีฝน	1,356.70	329.80	สูงกว่า
สุโขทัย	3.3	866.9	248.4	สูงกว่า	นครราชสีมา	2.7	1,034.5	157.2	สูงกว่า	เกาะลันตา	-	1,324.80	304.20	สูงกว่า
พิจิตร สกษ.	ไม่มีฝน	822.7	227.4	สูงกว่า	สุรินทร์	5.8	980.6	256.2	สูงกว่า	ตรัง	ไม่มีฝน	1,756.60	275.10	สูงกว่า
ดอนเมฆเซอร์ สกษ.	4.6	739.6	102.9	สูงกว่า	สุรินทร์ สกษ.	7.1	1,055.0	223.7	สูงกว่า	สตูล	ไม่มีฝน	1,319.40	259.30	สูงกว่า
วิเชียรบุรี	ไม่มีฝน	879.8	209.2	สูงกว่า	ไซคชัย	10.7	696.3	153.5	สูงกว่า	สรุปปริมาณฝนมาก สถานีอุตุนิยมวิทยา ปริมาณน้ำฝน24 ชม.(mm) ปริมาณน้ำฝนสะสม(mm.)				
ภาคกลาง					ปากช่อง สกษ.	0.6	802.3	125.4	สูงกว่า					
สถานีอุตุนิยมวิทยา	ปริมาณน้ำฝน24 ชม.(mm)	ปริมาณน้ำฝนสะสม(mm.)	ปริมาณฝน ส.ค. (mm.)	สถานะฝนสะสม ปัจจุบันเทียบกับค่าเฉลี่ย 30 ปี	นางรอง	1.6	761.3	181.7	สูงกว่า					
					บุรีรัมย์	2.0	1,202.4	263.2	สูงกว่า					
นครสวรรค์	ไม่มีฝน	1,093.1	178.3	สูงกว่า	ภาคตะวันออก									
ตากฟ้า สกษ.	0.8	945.9	180.1	สูงกว่า	สถานีอุตุนิยมวิทยา	ปริมาณน้ำฝน24 ชม.(mm)	ปริมาณน้ำฝนสะสม(mm.)	ปริมาณฝน ส.ค. (mm.)	สถานะฝนสะสม ปัจจุบันเทียบกับค่าเฉลี่ย 30 ปี	1	เชียงใหม่	51.3	1,382.2	
ชัยนาท สกษ.	0.8	651.6	171.7	สูงกว่า						2	เชียงใหม่	42.1	897.7	
อุทัยธานี	8.7	678.5	260.0	ต่ำกว่า	นครนายก	7.2	1,350.3	***	***	3	สระแก้ว	37.0	951.4	
พระนครศรีอยุธยา	0.4	724.7	***	***	ปราจีนบุรี	2.5	1,145.7	358.5	สูงกว่า	4	พัทลุง สกษ.	34.6	1,878.9	
บัวชุม	ไม่มีฝน	793.7	169.2	สูงกว่า	กบินทร์บุรี	2.7	1,425.5	290.4	สูงกว่า	5	เลย สกษ.	27.7	1,071.4	
ปทุมธานี สกษ.	1.1	1,084.9	145.6	สูงกว่า	สระแก้ว	37.0	951.4	216.1	สูงกว่า	ปริมาณฝนสูงสุด		เชียงใหม่	51.3	1,382.2
สมุทรปราการ สกษ.	0.2	873.8	***	***	ฉะเชิงเทรา	2.6	1,235.5	170.7	สูงกว่า	ฝนสะสมสูงสุด		ระนอง	ไม่มีฝน	2,978.8
ทองผาภูมิ	7.9	921.2	343.7	ต่ำกว่า	ชลบุรี	ไม่มีฝน	951.1	154.1	สูงกว่า	ศูนย์ป้องกันวิกฤตน้ำ กรมทรัพยากรน้ำ ศูนย์เมขลา				
สุพรรณบุรี	6.1	754.0	118.4	สูงกว่า	เกาะสีชัง	ไม่มีฝน	604.1	136.8	สูงกว่า					
ลพบุรี	2.0	798.7	150.9	สูงกว่า	พัทธนา	ไม่มีฝน	640.0	97.6	ต่ำกว่า					
สุโขทัย สกษ.	3.2	542.9	105.0	สูงกว่า	ฉะเชิงเทรา	ไม่มีฝน	992.8	208.6	สูงกว่า					
สนามบินสุวรรณภูมิ	9.1	568.3	228.1	ต่ำกว่า	แหลมฉบัง	-	578.8	116.4	ต่ำกว่า					
สมุทรสงคราม	1.6	706.1	***	***	สัตหีบ	ไม่มีฝน	871.0	109.0	สูงกว่า					
กาญจนบุรี	5.0	694.3	98.3	สูงกว่า	ระยอง	ไม่มีฝน	1,026.5	132.3	สูงกว่า					
นครปฐม	ไม่มีฝน	624.2	107.1	สูงกว่า	หัวหิน	ไม่มีฝน	828.2	123.1	ต่ำกว่า					
กรุงเทพฯ บางนา สกษ.	5.8	1,018.2	190.2	สูงกว่า	จันทบุรี	-	2,114.1	497.2	สูงกว่า					
กรุงเทพฯ ท่าเรือคลองเตย	7.2	1,033.9	206.6	สูงกว่า	พัลวัน สกษ.	-	2,293.4	520.0	ต่ำกว่า					
กรุงเทพฯ หนองจอก	9.9	1,224.9	219.3	สูงกว่า	ตราด	-	1,990.2	1,040.4	สูงกว่า					
สนามบินดอนเมือง	0.8	-	170.9	ต่ำกว่า										
ปาร์ก	2.5	-	105.3	ต่ำกว่า										
ราชบุรี	-	477.1	170.7	ต่ำกว่า										

สัญลักษณ์ ***ไม่มีข้อมูล - ยังไม่ได้รับรายงาน/ไม่มีข้อมูล/ไม่มีฝน

หมายเหตุ ได้รับรายงานเพิ่มเติมโดยการบันทึกของเจ้าหน้าที่เป็นรายวัน ณ เวลา 07:00 น.

ปริมาณฝนสูงสุดเท่ากับ 65.5 มม. ที่ สถานีงานเกษตร อ.ปากช่อง จ.นครราชสีมา

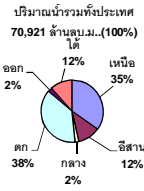
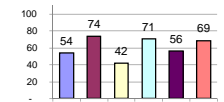
รายงานสรุปสภาพน้ำในอ่างเก็บน้ำขนาดใหญ่และขนาดกลาง

รายงานสถานการณ์ ณ วันที่ 8 สิงหาคม 2560

ปริมาณน้ำในอ่างที่ใช้การได้ในสัปดาห์นี้ + มากกว่า / - น้อยกว่า สัปดาห์ก่อน 947.46 ล้าน ลบ.ม.

สรุปสถานการณ์ปริมาณน้ำในอ่างเก็บน้ำที่ใช้ในกิจกรรมทั่วประเทศ น้อยกว่าปริมาณน้ำไหลเข้าอ่าง เมื่อเทียบกับสัปดาห์ที่ผ่านมา สถานการณ์อยู่ระหว่างเก็บกักน้ำ

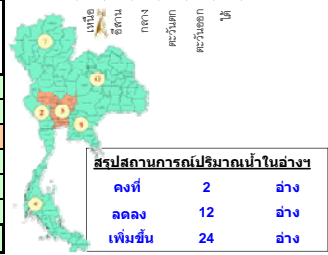
% ปริมาณน้ำรวมแต่ละภาคปัจจุบัน



เปรียบเทียบปริมาณน้ำรวม
ของประเทศไทย
ในปี 60 และ ปี 59

วันที่ 8 สิงหาคม 2560 เท่ากับ
45,468 ล้าน ลบ.ม. หรือ เท่ากับ
64%
วันที่ 8 สิงหาคม 2559 เท่ากับ
32,916 ล้าน ลบ.ม. หรือ เท่ากับ
46%

ภาค	สถานการณ์ปริมาณน้ำในอ่าง				ปริมาณน้ำ เปลี่ยนแปลง (ล้าน ม.³)	สถานะ
	ลดลง (แห่ง)	คงที่ (แห่ง)	เพิ่มขึ้น (แห่ง)	รวม (แห่ง)		
ภาคเหนือ	1	-	6	7	241.00	ปริมาณน้ำในอ่างเก็บน้ำเพิ่มขึ้น
ภาคตะวันออกเฉียงเหนือ	4	2	6	12	124.00	ปริมาณน้ำในอ่างเก็บน้ำเพิ่มขึ้น
ภาคกลาง	3	-	-	3	-92.00	ปริมาณน้ำในอ่างเก็บน้ำลดลง
ภาคตะวันออก	-	-	2	2	401.00	ปริมาณน้ำในอ่างเก็บน้ำเพิ่มขึ้น
ภาคตะวันออก	3	-	7	10	33.46	ปริมาณน้ำในอ่างเก็บน้ำเพิ่มขึ้น
ภาคใต้	1	-	3	4	240.00	ปริมาณน้ำในอ่างเก็บน้ำเพิ่มขึ้น
รวมทั้งประเทศ	12	2	24	38	947.46	ปริมาณน้ำในอ่างเก็บน้ำเพิ่มขึ้น



ภาค อ่างเก็บน้ำ เชื้อน	ความจุ ที่ รอก. (ล้าน ม.³)	ปริมาณน้ำ ที่ใช้งาน ไม่ได้ (ล้าน ม.³)	ใช้การ ได้จริง (ล้าน ม.³)	ปริมาณน้ำรวม วันที่ 8 สิงหาคม 2559		ปัจจุบัน วันที่ 8 สิงหาคม 2560				สัปดาห์ก่อน วันที่ 2 สิงหาคม 2560				ปริมาณน้ำ + เพิ่มขึ้น - ลดลง (ล้าน ม.³)	สถานการณ์ ในอ่าง			
				%	%	ปริมาณน้ำรวม		ปริมาณน้ำใช้การได้จริง		ปริมาณน้ำรวม		ปริมาณน้ำใช้การได้จริง						
						ปริมาณน้ำ (ล้าน ม.³)	%	ปริมาณน้ำ (ล้าน ม.³)	%	ปริมาณน้ำ (ล้าน ม.³)	%	ปริมาณน้ำ (ล้าน ม.³)	%					
ภาคเหนือ (7)																		
1	ภูมิพล (2)	ดาก	13,462	3,800	9,662	4,405	33%	6,571	49%	2,771	21%	6,497	48%	2,697	20%	74.00	เพิ่มขึ้น	
2	สิริกิติ์ (2)	อุดรดิตถ์	9,510	2,850	6,660	4,164	44%	5,667	60%	2,817	30%	5,544	58%	2,694	28%	123.00	เพิ่มขึ้น	
3	แม่จัน	เชียงใหม่	265	12	253	64	24%	130	49%	118	45%	127	48%	115	43%	3.00	เพิ่มขึ้น	
4	แมกวง	เชียงใหม่	263	14	249	46	17%	54	21%	40	15%	55	21%	41	16%	-1.00	ลดลง	
5	กัลม	ลำปาง	106	3	103	40	38%	42	40%	39	37%	39	37%	36	34%	3.00	เพิ่มขึ้น	
6	กัลม	ลำปาง	170	6	164	53	31%	127	75%	121	71%	126	74%	120	71%	1.00	เพิ่มขึ้น	
7	แควน้อย	พิษณุโลก	939	43	896	386	41%	754	80%	711	76%	716	76%	673	72%	38.00	เพิ่มขึ้น	
	รวมภาคเหนือ		34,85%	24,715	6,728	17,987	9,158	37%	13,345	54%	6,617	27%	13,104	53%	6,376	26%	241.00	เพิ่มขึ้น
ภาคตะวันออกเฉียงเหนือ (12)																		
8	ห้วยหลวง	อุดรธานี	136	7	129	33	24%	99	73%	92	68%	93	68%	86	63%	6.00	เพิ่มขึ้น	
9	น้ำจูน	สกลนคร	520	45	475	173	33%	642	123%	597	115%	649	125%	604	116%	-7.00	ลดลง	
10	น้ำพอง (2)	สกลนคร	165	8	157	43	26%	173	105%	165	100%	173	105%	165	100%	-	คงที่	
11	จำเริญ	ชัยภูมิ	164	37	127	52	32%	93	57%	56	34%	93	57%	56	34%	-	คงที่	
12	อุบลรัตน์ (2)	ขอนแก่น	2,431	581	1,850	633	26%	1,607	66%	1,026	42%	1,542	63%	961	40%	65.00	เพิ่มขึ้น	
13	ลำปาว	กาฬสินธุ์	1,980	100	1,880	570	29%	1,742	88%	1,642	83%	1,681	85%	1,581	80%	61.00	เพิ่มขึ้น	
14	ลำคอง	นครราชสีมา	314	22	292	60	19%	88	28%	66	21%	85	27%	63	20%	3.00	เพิ่มขึ้น	
15	ลำพระเพลิง	นครราชสีมา	155	1	154	23	15%	81	52%	80	52%	83	54%	82	53%	-2.00	ลดลง	
16	มูลขาม	นครราชสีมา	141	7	134	30	21%	76	54%	69	49%	73	52%	66	47%	3.00	เพิ่มขึ้น	
17	ลำแจะ	นครราชสีมา	275	7	268	44	16%	156	57%	149	54%	149	54%	142	52%	7.00	เพิ่มขึ้น	
18	ลำนางรอง	บุรีรัมย์	121	3	118	58	48%	74	61%	71	59%	77	64%	74	61%	-3.00	ลดลง	
19	สิรินธร (2)	อุบลราชธานี	1,966	831	1,135	984	50%	1,344	68%	513	26%	1,353	69%	522	27%	-9.00	ลดลง	
	รวมภาคตะวันออกเฉียงเหนือ		11.80%	8,369	1,649	6,720	2,703	32%	6,175	74%	4,526	54%	6,052	72%	4,402	53%	124.00	เพิ่มขึ้น
ภาคกลาง (3)																		
20	ป่าสักชลสิทธิ์	ลพบุรี	960	3	957	303	32%	319	33%	316	33%	399	42%	396	41%	-8.00	ลดลง	
21	ห้วยเสลา	อุทัยธานี	160	17	143	45	28%	103	64%	86	54%	112	70%	95	59%	-9.00	ลดลง	
22	กระเสียว	สุพรรณบุรี	240	40	200	52	22%	149	62%	109	45%	152	63%	112	47%	-3.00	ลดลง	
	รวมภาคกลาง		1.92%	1,360	60	1,300	400	29%	571	42%	511	38%	663	49%	603	44%	-92.00	ลดลง
ภาคตะวันออก (2)																		
23	ศรีนครินทร์ (2)	กาญจนบุรี	17,745	10,265	7,480	11,499	65%	13,223	75%	2,958	17%	13,081	74%	2,816	16%	142.00	เพิ่มขึ้น	
24	วชิราลงกรณ (2)	กาญจนบุรี	8,860	3,012	5,848	3,899	44%	5,574	63%	2,562	29%	5,315	60%	2,303	26%	259.00	เพิ่มขึ้น	
	รวมภาคตะวันออก		37.51%	26,605	13,277	13,328	15,398	58%	18,797	71%	5,520	21%	18,396	69%	5,119	19%	401.00	เพิ่มขึ้น
ภาคตะวันออก (6+4)																		
25	ขุนด่าน	นครนายก	224	5.00	219	94	42%	114	51%	109	49%	102	46%	97	43%	12.00	เพิ่มขึ้น	
26	คลองลี้	ฉะเชิงเทรา	420	30.00	390	90	21%	181	43%	151	36%	177	42%	147	35%	4.00	เพิ่มขึ้น	
27	บางพระ (3)	ชลบุรี	117	12.00	105	27	23%	87	74%	75	64%	82	70%	70	60%	5.00	เพิ่มขึ้น	
28	หนองปลาไหล (3)	ระยอง	164	13.75	150	56	34%	120	73%	106	65%	124	76%	110	67%	-4.00	ลดลง	
29	ประแสร์ (3)	ระยอง	295	20.00	275	140	47%	167	57%	147	50%	157	53%	137	46%	10.00	เพิ่มขึ้น	
30	มาบประชัน (3)	ระยอง	17	0.72	16	5	33%	9	55%	8	51%	9	56%	8.56	52%	-0.10	ลดลง	
31	หนองค้อ (3)	ระยอง	21	1.00	20	4	16%	17	79%	16	74%	16	74%	14.94	70%	0.96	เพิ่มขึ้น	
32	ดอกกรวย (3)	ระยอง	79	3.00	76	18	22%	57	72%	54	68%	62	78%	59.22	75%	-5.21	ลดลง	
33	คลองใหญ่ (3)	ระยอง	45	3.00	42	28	62%	29	64%	26	58%	28	62%	25.38	56%	0.81	เพิ่มขึ้น	
34	นฤมิตรพัฒนา	ปราจีนบุรี	295	19.00	276	24	8%	161	55%	142	48%	151	51%	132.00	45%	10.00	เพิ่มขึ้น	
	รวมภาคตะวันออก		2.37%	1,678	107	1,570	487	29%	942	56%	835	50%	909	54%	801	48%	33.46	เพิ่มขึ้น
ภาคใต้ (4)																		
35	แก่งกระจาน	เพชรบุรี	710	65	645	205	29%	337	47%	272	38%	331	47%	266	37%	6.00	เพิ่มขึ้น	
36	ปราณบุรี	ประจวบคีรีขันธ์	391	18	373	49	13%	200	51%	182	47%	194	50%	176	45%	6.00	เพิ่มขึ้น	
37	รัชชประภา (2)	สุราษฎร์ธานี	5,639	1,352	4,287	4,039	72%	4,271	76%	2,919	52%	4,026	71%	2,674	47%	245.00	เพิ่มขึ้น	
38	บางยาง (2)	ยะลา	1,454	276	1,178	477	33%	831	57%	555	38%	848	58%	572	39%	-17.00	ลดลง	
	รวมภาคใต้		11.55%	8,194	1,711	6,483	4,770	58%	5,639	69%	3,928	48%	5,399	66%	3,688	45%	240.00	เพิ่มขึ้น
	รวมทั้งประเทศ		100%(38)	70,921	23,532	47,388	32,916	46%	45,468	64%	21,937	31%	44,522	63%	20,989	30%	947.46	เพิ่มขึ้น

ที่มาข้อมูล : ตารางสรุปสภาพน้ำในอ่างเก็บน้ำขนาดใหญ่ทั่วประเทศ และตารางสรุปสภาพน้ำในอ่างเก็บน้ำภาคตะวันออก กรมชลประทาน

หมายเหตุ :

- อ่างเก็บน้ำขนาดใหญ่ หมายถึง อ่างเก็บน้ำที่มีความจุตั้งแต่ 100 ล้าน ลบ.ม. ขึ้นไป
- เป็นอ่างเก็บน้ำอยู่ในความรับผิดชอบของการไฟฟ้าฝ่ายผลิตแห่งประเทศไทย (10) นอกนั้นอยู่ในความรับผิดชอบของกรมชลประทาน (28)
- เป็นอ่างเก็บน้ำขนาดใหญ่ที่มีความสำคัญต่อการอุตสาหกรรมและการประมง ของลุ่มน้ำชายฝั่งทะเลตะวันออก
- ที่มา : กรมชลประทาน และการไฟฟ้าฝ่ายผลิตแห่งประเทศไทย
- จังหวัดที่มีอ่างเก็บน้ำขนาดใหญ่มีจำนวน 26 จังหวัด ไม่มี 50 จังหวัด

รศ. หมายถึง ระดับเก็บกักของอ่าง

ศูนย์มชลฯ

ลำดับของเขื่อนตามความจุ

1.ศรีนครินทร์ 2.ภูมิพล 3.สิริกิติ์ 4.วชิราลงกรณ 5.รัชชประภา

6.ลุมพินี 7.สิรินธร 8.บางยาง 9.ลำปาว 10.ป่าสัก

ลำดับของเขื่อนตามปริมาณน้ำใช้การได้

1.ศรีนครินทร์ 2.ศรีนครินทร์ 3.สิริกิติ์ 4.วชิราลงกรณ 5.รัชชประภา

6.ลำปาว 7.ลุมพินี 8.บางยาง 9.สิรินธร 10.ป่าสัก

ศูนย์มกอกกักกักน้ำ กรมทรัพยากรน้ำ

ไทยฝนอยู่ในเกณฑ์กระจาย 'กทม.-ปริมาณชล' ร้อยละ ๖๐

กรมอุตุนิยมวิทยา พยากรณ์อากาศ ๒๔ ชั่วโมงข้างหน้า ประเทศไทยมีฝนอยู่ในเกณฑ์กระจาย โดยบริเวณภาคเหนือ และภาคตะวันออกเฉียงเหนือมีฝนตกหนักบางพื้นที่ ขอให้ประชาชนในพื้นที่เสี่ยงภัยบริเวณภาคเหนือและภาคตะวันออกเฉียงเหนือระวังอันตรายจากฝนตกหนักและฝนที่ตกสะสมไว้ด้วย สำหรับบริเวณทะเลอันดามันและอ่าวไทยตอนบนมีคลื่นสูง ๑-๒ เมตร พยากรณ์อากาศสำหรับประเทศไทยตั้งแต่เวลา ๐๖:๐๐ วันนี้ ถึง ๐๖:๐๐ วันพรุ่งนี้.

ภาคเหนือ มีฝนฟ้าคะนอง ร้อยละ ๖๐ ของพื้นที่ และมีฝนตกหนักบางแห่ง บริเวณจังหวัดเชียงราย เชียงใหม่ ตาก กำแพงเพชร พิจิตร และพิษณุโลก อุณหภูมิต่ำสุด ๒๓-๒๕ องศาเซลเซียส อุณหภูมิสูงสุด ๒๘-๓๒ องศาเซลเซียส ลมตะวันตกเฉียงใต้ ความเร็ว ๑๐-๓๐ กม./ชม.

ภาคตะวันออกเฉียงเหนือ มีฝนฟ้าคะนอง ร้อยละ ๖๐ ของพื้นที่ ส่วนมากบริเวณจังหวัดบึงกาฬ นครพนม สกลนคร มุกดาหาร อำนาจเจริญ กาฬสินธุ์ ยโสธร ร้อยเอ็ด สุรินทร์ ศรีสะเกษ และอุบลราชธานี อุณหภูมิต่ำสุด ๒๓-๒๕ องศาเซลเซียส อุณหภูมิสูงสุด ๒๙-๓๒ องศาเซลเซียส ลมตะวันตกเฉียงใต้ ความเร็ว ๑๐-๓๐ กม./ชม.

ภาคกลาง มีฝนฟ้าคะนอง ร้อยละ ๖๐ ของพื้นที่ ส่วนมากบริเวณจังหวัดนครสวรรค์ อุทัยธานี ชัยนาท กาญจนบุรี ราชบุรี และนครปฐม อุณหภูมิต่ำสุด ๒๓-๒๕ องศาเซลเซียส อุณหภูมิสูงสุด ๓๐-๓๓ องศาเซลเซียส ลมตะวันตกเฉียงใต้ ความเร็ว ๑๐-๓๐ กม./ชม.

ภาคตะวันออก มีฝนฟ้าคะนอง ร้อยละ ๖๐ ของพื้นที่ และมีฝนตกหนักบางแห่ง บริเวณจังหวัดนครนายก ปราจีนบุรี สระแก้ว ฉะเชิงเทรา และชลบุรี อุณหภูมิต่ำสุด ๒๔-๒๗ องศาเซลเซียส อุณหภูมิสูงสุด ๓๑-๓๔ องศาเซลเซียส ลมตะวันตกเฉียงใต้ ความเร็ว ๑๕-๓๕ กม./ชม. ทะเลมีคลื่นสูง ๑-๒ เมตร ส่วนบริเวณที่มีฝนฟ้าคะนองคลื่นสูงประมาณ ๒ เมตร

ภาคใต้ (ฝั่งตะวันออก) มีเมฆเป็นส่วนมาก กับมีฝนฟ้าคะนอง ร้อยละ ๖๐ ของพื้นที่ ส่วนมากบริเวณจังหวัดเพชรบุรี ประจวบคีรีขันธ์ ชุมพร สุราษฎร์ธานี นครศรีธรรมราช ปัตตานี และนราธิวาส อุณหภูมิต่ำสุด ๒๓-๒๕ องศาเซลเซียส อุณหภูมิสูงสุด ๓๐-๓๔ องศาเซลเซียส ลมตะวันตกเฉียงใต้ ความเร็ว ๑๕-๓๐ กม./ชม. ทะเลมีคลื่นสูงประมาณ ๑ เมตร ห่างฝั่งคลื่นสูง ๑-๒ เมตร

ภาคใต้ (ฝั่งตะวันตก) มีเมฆเป็นส่วนมาก กับมีฝนฟ้าคะนอง ร้อยละ ๔๐ ของพื้นที่ ส่วนมากบริเวณจังหวัดระนอง พังงา และภูเก็ต อุณหภูมิต่ำสุด ๒๒-๒๕ องศาเซลเซียส อุณหภูมิสูงสุด ๓๐-๓๓ องศาเซลเซียส ลมตะวันตกเฉียงใต้ ความเร็ว ๑๕-๓๕ กม./ชม. ทะเลมีคลื่นสูง ๑-๒ เมตร บริเวณที่มีฝนฟ้าคะนองคลื่นสูงประมาณ ๒ เมตร

กรุงเทพมหานครและปริมณฑล มีฝนฟ้าคะนอง ร้อยละ ๖๐ ของพื้นที่ อุณหภูมิต่ำสุด ๒๔-๒๖ องศาเซลเซียส อุณหภูมิสูงสุด ๓๑-๓๓ องศาเซลเซียส ลมตะวันตกเฉียงใต้ ความเร็ว ๑๕-๓๐ กม./ชม.

อ่างเก็บน้ำขนาดใหญ่ระดับน้ำสูงกว่าเกณฑ์ ๑๑ แห่ง

กรมชลประทานรายงานอ่างเก็บน้ำขนาดใหญ่มีระดับน้ำสูงกว่าเกณฑ์ควบคุมน้ำสูงสุด ๑๑ แห่งสั่งเฝ้าระวัง ตลอด ๒๔ ชั่วโมง

กรมชลประทานรายงานว่าปัจจุบันอ่างเก็บน้ำขนาดใหญ่มีระดับน้ำสูงกว่าเกณฑ์ควบคุมน้ำสูงสุด (upper rule curve) ๑๑ แห่ง คือ อ่างเก็บน้ำก๊วกอหมา อ่างฯแควน้อยบำรุงแดน อ่างฯน้ำอูน อ่างฯห้วยหลวง อ่างฯน้ำพุง อ่างฯจุฬารามย์ อ่างฯอุบลรัตน์ อ่างฯลำปาว อ่างฯสิรินธร อ่างฯป่าสักชลสิทธิ์ และอ่างฯทับเสลา ส่วนอ่างเก็บน้ำขนาดกลางที่มีปริมาณน้ำเก็บกักอยู่ระหว่าง ร้อยละ ๘๐-๑๐๐ จำนวน ๑๕๓ แห่ง และอ่างเก็บน้ำที่มีปริมาณน้ำเก็บกักมากกว่าร้อยละ ๑๐๐ จำนวน ๗๗ แห่ง ซึ่งปัจจุบัน อ่างเก็บน้ำขนาดใหญ่และ ขนาดกลาง มีปริมาณน้ำรวม ๔๘,๔๗๖ ล้าน ลบ.ม.หรือคิดเป็นร้อยละ ๖๔ มากกว่าปี ๒๕๕๙ รวม ๑๓,๘๐๔ ล้าน ลบ.ม. สามารถรองรับน้ำได้อีก ๒๖,๗๓๙ ล้าน ลบ.ม.

สำหรับอ่างเก็บน้ำขนาดกลางที่มีระดับมากกว่าร้อยละ ๘๐ ของความจุอ่างเก็บน้ำ หลายอ่างได้จัดทำกักน้ำ เพื่อช่วย เพิ่มอัตราการระบายอีกช่องทางหนึ่ง นอกเหนือจากการระบายน้ำปกติของตัวอ่าง ให้เหลือปริมาณน้ำต่ำกว่าร้อยละ ๘๐ อาทิ อ่างเก็บน้ำด่านชุมพล อำเภอปอไร่ จังหวัดตราด อ่างเก็บน้ำห้วยลิ้นควาย อ่างเก็บน้ำห้วยน้ำสวย และอ่างเก็บน้ำห้วยน้ำแหว่ จังหวัดเลย อ่างเก็บน้ำลาดกระทิง ตำบลลาดกระทิง อำเภอสนามชัยเขต จังหวัดฉะเชิงเทรา อ่างเก็บน้ำห้วยเรือ ตำบลดงมะไฟ อำเภอเมืองจังหวัดสกลนคร เป็นต้น โดยไม่ให้เกิดผลกระทบต่อความเป็นอยู่ของประชาชนที่อยู่ด้านท้ายอ่างเก็บน้ำ พร้อมให้เจ้าหน้าที่ ผู้รับผิดชอบบริหารจัดการน้ำ ติดตาม วิเคราะห์ และเฝ้าระวังเป็นพิเศษ ตลอด ๒๔ ชั่วโมง และประสานเรื่องข้อมูลและ

การแจ้งเตือนกับหน่วยงานที่เกี่ยวข้องในพื้นที่อย่างใกล้ชิด เตรียมเครื่องจักร เครื่องมือ พร้อมเข้าปฏิบัติงานในพื้นที่ บรรเทา และแก้ไขสถานการณ์ ช่วยเหลือประชาชนได้อย่างทันท่วงที (ไอ เอ็น เอ็น)

เฝ้าระวัง ๖ จว.อีสานแม่น้ำชี-มูลตอนล่าง ไหลล้นตลิ่งท่วมชุมชน

ปก.ประสาน ๖ จังหวัดพื้นที่ท้ายน้ำบริเวณลุ่มน้ำชี ลุ่มน้ำมูลตอนล่างที่ยังคงมีน้ำท่วมขังในพื้นที่ ได้แก่ กาฬสินธุ์ ร้อยเอ็ด ยโสธร สุรินทร์ บุรีรัมย์ และอุบลราชธานี เฝ้าระวังภาวะน้ำล้นตลิ่งและน้ำท่วมขังในพื้นที่ชุมชนริมลำน้ำและพื้นที่ เนื่องจากปริมาณน้ำที่ไหลลงมาสมทบ จัดเจ้าหน้าที่ติดตามสถานการณ์น้ำอย่างใกล้ชิด ประสานการติดตั้งเครื่องสูบน้ำและเครื่องผลักดันน้ำเพิ่มเติม

นายฉัตรชัย พรหมเลิศ อธิบดีกรมป้องกันและบรรเทาสาธารณภัย (ปภ.) เปิดเผยว่า ปัจจุบันสถานการณ์อุทกภัยในภาคตะวันออกเฉียงเหนือเริ่มคลี่คลาย โดยเฉพาะพื้นที่ต้นน้ำระดับน้ำเริ่มลดลง ในขณะที่จังหวัดพื้นที่กลางน้ำ ยังประสบปัญหาน้ำท่วมขัง และจังหวัดในพื้นที่ปลายน้ำเริ่มเกิดสถานการณ์อุทกภัย เนื่องจากปริมาณน้ำไหลลงมาสมทบ จึงต้องเฝ้าระวังภาวะน้ำล้นตลิ่งจากแม่น้ำชีและแม่น้ำมูล รวมถึงภาวะน้ำท่วมขังในพื้นที่ชุมชนริมลำน้ำและพื้นที่การเกษตร แยกเป็น ลุ่มน้ำชีตอนล่าง ๓ จังหวัด ได้แก่ กาฬสินธุ์ ในพื้นที่ ๓ อำเภอ ได้แก่ อำเภอร่องคำ อำเภอกมลาไสย และอำเภอ ชองชัย ร้อยเอ็ด ในพื้นที่ ๒ อำเภอ ได้แก่ อำเภोजังหาร และอำเภอทุ่งเขาหลวง ยโสธร ในพื้นที่ ๔ อำเภอ ได้แก่ อำเภอเมืองยโสธร อำเภอมหาชนะชัย อำเภอค้อวัง และอำเภอคำเขื่อนแก้ว

ลุ่มน้ำมูลตอนล่าง ๔ จังหวัด ได้แก่ ร้อยเอ็ด ในพื้นที่ ๒ อำเภอ ได้แก่ อำเภอบ้านกู่ และอำเภอสุวรรณภูมิ สุรินทร์ ในพื้นที่อำเภอท่าตูม บุรีรัมย์ ในพื้นที่ ๓ อำเภอ ได้แก่ อำเภอคูเมือง อำเภอกัมทรารมย์ และอำเภอสตึก และอุบลราชธานี ในพื้นที่ ๘ อำเภอ ได้แก่ อำเภอเขื่องใน อำเภอเมืองอุบลราชธานี อำเภอสว่างวีระวงศ์ อำเภอตาลสุม อำเภอม่วงสามสิบ อำเภอดอนมดแดง อำเภอตระการพืชผล และอำเภอพิบูลมังสาหาร ซึ่งเป็นพื้นที่ท้ายน้ำที่ยังคงมีน้ำท่วมขังอาจได้รับผลกระทบจากปริมาณน้ำที่ไหลผ่าน ทำให้ระดับน้ำท่วมมีแนวโน้มทรงตัวและเพิ่มสูงขึ้น

รวมถึงพื้นที่ประสบอุทกภัยขยายวงกว้างมากขึ้น กรมป้องกันและบรรเทาสาธารณภัย (ปภ.) จึงได้ประสานศูนย์ป้องกันและบรรเทาสาธารณภัยเขต และสำนักงานป้องกันและบรรเทาสาธารณภัยจังหวัด ร่วมกับจังหวัด หน่วยทหาร และหน่วยงานที่เกี่ยวข้องในพื้นที่ ๖ จังหวัดลุ่มน้ำชีตอนล่างและลุ่มน้ำมูลตอนล่าง จัดเจ้าหน้าที่ติดตามสถานการณ์น้ำอย่างใกล้ชิด เตรียมพร้อมปฏิบัติการและให้การช่วยเหลือผู้ประสบภัย

รวมถึงประสานการติดตั้งเครื่องสูบน้ำและเครื่องผลักดันน้ำเพิ่มเติม เพื่อเร่งระบายน้ำออกสู่ลำน้ำสายหลัก พร้อมเชื่อมโยงการระบายน้ำในพื้นที่รอยต่อระหว่างจังหวัด ทั้งนี้ ปภ. ได้กำชับให้บูรณาการการใช้และหมุนเวียนทรัพยากรและเครื่องจักรกลด้านสาธารณภัยจากพื้นที่ที่สถานการณ์อุทกภัยคลี่คลายแล้ว เข้าประจำพื้นที่เสี่ยงรองรับการแก้ไขปัญหาอุทกภัย และการเพิ่มประสิทธิภาพการระบายน้ำในพื้นที่ที่ต้องเฝ้าระวังเป็นพิเศษ เพื่อควบคุมสถานการณ์ภัยมิให้ขยายวงกว้าง เพิ่มมากขึ้นและให้การระบายน้ำเป็นไปอย่างรวดเร็ว รวมถึงส่งผลกระทบต่อผู้ประสบภัยน้อยที่สุด

สำหรับจังหวัดที่สถานการณ์อุทกภัยคลี่คลายและเข้าสู่กระบวนการฟื้นฟู ได้ประสานให้เร่งสำรวจ ประเมินและจัดทำบัญชีความเสียหายครอบคลุมทุกด้านตามระเบียบและหลักเกณฑ์ที่เกี่ยวข้อง เพื่อให้การช่วยเหลือผู้ประสบภัยเข้าถึงระดับครัวเรือนและครอบคลุมทุกมิติ (ข่าวสด)

เขื่อนลำปาวใกล้ถึงวิกฤติรับได้อีก๒๔๐ล้านลบ.ม.

เขื่อนลำปาวใกล้ถึงจุดวิกฤติ เนื่องจากรับน้ำได้อีกเพียง ๒๔๐ ล้าน และยังคงเร่งระบายน้ำวันละ ๒๕ ล้านลบ.ม. ต่อเนื่อง โดยหน่วยงานที่เกี่ยวข้องเตรียมที่จะร่วมกันประชุมประเมินสถานการณ์ในวันพรุ่งนี้

สำนักงานป้องกันและบรรเทาสาธารณภัย จ.กาฬสินธุ์ได้รายงานสถานการณ์น้ำท่วมที่เกิดจากการระบายน้ำของเขื่อนลำปาว พบว่าขณะนี้หลายพื้นที่ระดับน้ำลดลงเฉลี่ย ๒ -๓ ซม. แต่ระดับน้ำในแม่น้ำชีกลับสูงขึ้น ๑-๒ ซม.และยังส่งผลให้มีน้ำท่วมอยู่ โดยเฉพาะพื้นที่ อ.เมืองกาฬสินธุ์ ใน ต.ลำพาน น้ำยังคงท่วมขังบ้านเรือนที่อยู่อาศัยประชาชน ๖๔ หลังคาเรือน พื้นที่ ต.ห้วยโพธิ์ มีบ้านเรือนเสียหาย ๒ หลังคาเรือน คอกสัตว์ ๔ หลัง พื้นที่การเกษตรถูกน้ำท่วม ๘,๓๗๒ ไร่ บ่อปลา กุ้ง กบ ๖๗ บ่อ ถนน ๗ สาย ระบบประปาหมู่บ้าน ๑ แห่ง ส่วนพื้นที่ อ.ยางตลาด ซึ่งเป็นจุดวิกฤติและเฝ้าระวังยังคงมีน้ำท่วมบ้านเรือนประชาชน และพืชผลการเกษตรในพื้นที่ ต.ดอนสมบูรณ์ ต.บัวบาน ต.อุ่มเมฆา ต.นาดี และ ต.โคกศรี เป็นบริเวณกว้าง พื้นที่ อ.กมลาไสย

มีบ้านเรือนประชาชนถูกน้ำท่วมจำนวน ๒๕ หลัง พื้นที่การเกษตรคาดว่าจะเสียหายประมาณ ๔๑,๒๕๔ ไร่ สำหรับพื้นที่ อ.ห้วยชัย
ระดับน้ำที่ท่วมขังในพื้นที่ ต.โนนศิลาเลิง ในหมู่ที่ ๑,๒,๔,๗,๙ ลดลงเฉลี่ย ๑ ซม. ซึ่งยังคงมีบ้านเรือนราษฎรถูกน้ำท่วม ๘๙ หลัง
พื้นที่การเกษตรเสียหายทั้ง ๕ ตำบล จำนวน ๑๑,๙๕๓ ไร่ ซึ่งทางอำเภอห้วยชัยได้มอบหมายให้กำนัน ผู้ใหญ่บ้าน ต.ลำชี
ทุกหมู่บ้านจัดเวรยามเฝ้าระวังจุดเสี่ยง แนวพื่นลำชีตลอด ๒๑ กิโลเมตร ตลอด ๒๔ ชม. ส่วนพื้นที่ อ.ร่องคำ ระดับน้ำบริเวณบ้าน
ด่านใต้ ต.เหล่าอ้อย ซึ่งเป็นจุดเฝ้าระวังเนื่องจากเป็นบริเวณที่แม่น้ำปาวและน้ำชีไหลมาบรรจบกันก่อนที่จะไหลลงสู่ฝายร้อยเอ็ด
ที่อำเภอเชียงขวัญระดับน้ำเพิ่มขึ้น ๑.๕ ซม. ยังไม่มีผลกระทบใดๆกับบ้านเรือนที่อยู่อาศัยของราษฎร แต่มีพื้นที่นาข้าวถูกน้ำท่วม
แล้วกว่า ๓ หมื่นไร่

อย่างไรก็ตาม สำหรับสถานการณ์เขื่อนลำปาวขณะนี้ใกล้ถึงจุดวิกฤติแล้ว เนื่องจากมีปริมาณน้ำไหลเข้าอย่างต่อเนื่อง
โดยปัจจุบันมีปริมาณน้ำอยู่ที่ ๑,๗๓๖ ล้าน ลบ.ม.จากความจุ ๑,๙๘๐ ล้าน ลบ.ม.หรือ ๘๗.๗ % ซึ่งจะสามารถรองรับน้ำที่จะไหล
เข้าอ่างได้อีกเพียง ๒๔๐ ล้านเท่านั้น แต่ยังคงระบายน้ำวันละ ๒๕ ล้าน ลบ.ม. โดยหน่วยงานที่เกี่ยวข้องเตรียมที่จะร่วมกันประชุม
ประเมินสถานการณ์ในวันพรุ่งนี้ ๘ สิงหาคม ๒๕๖๐ (ไอ เอ็น เอ็น)

ท่วมขอนแก่นคลี่คลายแล้วเสียหายกว่า๙๐ล.

ผู้ว่าราชการจังหวัดขอนแก่น ยัน สถานการณ์น้ำท่วมคลี่คลายลงแล้ว ขณะที่มูลค่าความเสียหายรวมกว่า ๙๐ ล้านบาท
ซึ่งทางจังหวัดจะเร่งให้ความช่วยเหลือตามขั้นตอนต่อไป

นายพงษ์ศักดิ์ ปรีชาวิทย์ ผู้ว่าราชการจังหวัดขอนแก่น เปิดเผยว่า สถานการณ์อุทกภัยที่เกิดขึ้นในพื้นที่ในช่วงที่ผ่านมา
ขณะนี้คลี่คลายลงอย่างมาก แต่ยังคงเฝ้าระวังระดับน้ำจากแม่น้ำชี ที่ไหลมาจากทาง จ.ชัยภูมิ และปริมาณน้ำจากแม่น้ำพอง
ซึ่งขณะนี้ระดับน้ำยังคงทรงตัว แต่ถึงอย่างไรยังคงแจ้งเตือนไปยังประชาชนที่อาศัยอยู่ริมแม่น้ำในการเฝ้าระวังน้ำหนุน ที่จะต้องแจ้ง
ให้ทางเจ้าหน้าที่ได้รับทราบและร่วมกันแก้ไขสถานการณ์โดยทันที

ผู้ว่าราชการจังหวัดขอนแก่น กล่าวต่ออีกว่า การให้ความช่วยเหลือผู้ประสบภัยและพื้นที่ที่ประสบภัยยังคงมีอย่างต่อเนื่อง
ซึ่งจากพายุนที่ตกลงมาอย่างหนักอย่างต่อเนื่องจากอิทธิพลของพายุ เซนกา ส่งผลให้พื้นที่ทางการเกษตรได้รับความเสียหาย
รวม ๑๗ อำเภอ ประชาชนได้รับความเดือดร้อน ๑๙๕,๕๔๓ คน นาข้าวเสียหาย ๑๖๕,๖๔๕ ไร่ คิดเป็นมูลค่าความเสียหาย
รวมกว่า ๙๐ ล้านบาท ซึ่งทางจังหวัดจะเร่งให้ความช่วยเหลือตามขั้นตอนต่อไป (ไอ เอ็น เอ็น)

น้ำเหนือมาเร็วแม่มูลหนุนสูงจ่อท่วมสะพานสตึก เอ่อจมนานาข้าวแล้วหลายพันไร่

มวลน้ำเหนือมาเร็ว ส่งผลระดับน้ำมูลไหลผ่าน อ.สตึก จ.บุรีรัมย์ มีปริมาณมากหนุนสูงขึ้นอย่างรวดเร็ว จ่อท่วมสะพานสตึก-
ชุมพลบุรี และเอ่อท่วมบ้านเรือน นาข้าวแล้วหลาย ๑,๐๐๐ ไร่ วันนี้

สถานการณ์มวลน้ำเหนือที่ไหลมาจากจังหวัดนครราชสีมาสมทบลงลำสะเทต ก่อนไหลลงสู่ลำน้ำมูล ส่งผลให้ระดับน้ำ
ในลำน้ำมูลที่ไหลผ่านอ.สตึก จ.บุรีรัมย์ มีปริมาณมากหนุนสูงขึ้นอย่างรวดเร็วเพียงสัปดาห์เดียวระดับน้ำเพิ่มสูงขึ้นเกือบถึงคอสะพาน
ข้ามลำน้ำมูลระหว่างสตึก-ชุมพลบุรี ซึ่งมวลน้ำยังไหลมาอย่างต่อเนื่อง

อย่างไรก็ตามน้ำมูลที่หนุนสูงได้เอ่อล้นตลิ่งหลากเข้าท่วมพื้นที่นาข้าวของเกษตรกรที่อยู่ติดริมน้ำมูลได้รับความเสียหาย
หลายหมู่บ้าน โดยระดับน้ำที่ท่วมนาข้าวมีความสูง ๑ - ๒ เมตร ทั้งนี้ยังได้เอ่อเข้าท่วมบ้านเรือนราษฎรที่อยู่ริมลำน้ำมูล
บางหลังคาเรือนอีกด้วย ทั้งนี้หากมีฝนตกลงมาสมทบเพิ่มอีกจะทำให้ น้ำหลากท่วมพื้นที่นาข้าวเป็นวงกว้างเพิ่มขึ้น และอาจจจะลัก
เข้าท่วมบ้านเรือนในหลายพื้นที่ที่อยู่ติดริมน้ำมูลได้รับความเดือดร้อนด้วย

นายณรงค์ วงศ์แสงรัตน์ ชาวบ้านบ้านท่าเรือ ต.ท่าม่วง อ.สตึก กล่าวว่า เมื่อเดือนที่ผ่านมาในลำน้ำมูลยังมีระดับต่ำ
แต่หลังจากมีฝนตกลงมาอย่างต่อเนื่องประกอบกับมีน้ำเหลือจากจังหวัดนครราชสีมาไหลมาสมทบ ทำให้เพียงสัปดาห์เดียว
ปริมาณน้ำมูลเพิ่มสูงขึ้นเกือบถึงคอสะพาน และได้เอ่อล้นตลิ่งท่วมบ้านของตน และไร่นาของเกษตรกรได้รับความเสียหาย
เป็นจำนวนมาก และปีนี้ถือว่าน้ำมาเร็วกว่าทุกปีเพราะทุกปีน้ำจะท่วมช่วงเดือนตุลาคม และสิ่งที่กังวลคือเกรงจะมีพายุและฝนตก
ลงมาเพิ่ม ซึ่งจะทำให้ น้ำท่วมขยายวงกว้างมากขึ้นอีก

ด้าน นายสำราญ มากล้ม เกษตรกรบ้านท่าเรือ บอกว่า มีนาอยู่ทั้งหมด ๘ ไร่เศษปีนี้ลงทุนทำนาแล้ว ๒ ครั้ง แต่ถูกน้ำท่วม
เสียหายทั้ง ๒ ครั้งทำให้ต้องเงินลงทุนไปแล้วกว่า ๖๐,๐๐๐ บาท และปีนี้คงไม่มีผลผลิตไว้บริโภคเพราะถูกน้ำท่วมเสียหาย
ทั้งหมดแล้ว ส่วนในช่วงที่ทำนาปรีรัฐประกาศห้ามทำเพราะเกรงน้ำจะไม่เพียงพอ แต่พอทำนาปีมาถูกน้ำท่วมเสียหายอีก

จากผลกระทบและความเสียหายที่เกิดขึ้นจึงอยากเรียกร้องให้รัฐบาลช่วยเหลือทั้งเงินชดเชยที่ได้รับความเสียหายจากน้ำท่วมนาข้าว และอยากให้ช่วยเหลือเมล็ดพันธุ์ข้าวไว้เพาะปลูกฤดูกาลต่อไปด้วย เพราะถูกน้ำท่วมเสียหายหมดแล้ว (ผู้จัดการ)

น้ำเขื่อนลำปาวหลากทำอุบลท่วม ๒ อำเภอ

มวลน้ำเขื่อนลำปาวหลากผ่านลำมูลเพิ่มขึ้นวันละ ๒๐ ซม. กระทบ ๑๕ ชุมชนริมตลิ่งใน ๒ อำเภอของจ.อุบลราชธานี ขณะที่ระดับน้ำในแม่น้ำโขง วันนี้พบว่าลดลงจากเดิม จึงไม่ส่งผลกระทบต่อการระบาย โดยหากไม่มีฝนตกลงมาคาดว่าสถานการณ์จะไม่รุนแรง

นายสิทธิพล เสถียม หัวหน้าสำนักงานป้องกันและบรรเทาสาธารณภัย(ปภ.)จังหวัดอุบลราชธานี เปิดเผยกับสำนักข่าว ไอ.เอ็น.เอ็น.ว่า ขณะนี้มวลน้ำจากเขื่อนลำปาว จ.กาฬสินธุ์ ยังคงหลากผ่าน จ.ร้อยเอ็ด และ ยโสธร เข้ามาในพื้นที่ จ.อุบลราชธานี อย่างต่อเนื่อง วันละ ๒๐ เซนติเมตร ส่งผลให้น้ำเอ่อล้นตลิ่งในระดับ ๗๖ เซนติเมตร เข้าท่วมชุมชนริมแม่น้ำมูลใน ๒ อำเภอ ประกอบด้วย ๑๔ ชุมชน ของเขตเทศบาลเมืองวารินชำราบ และ ๑ ชุมชน ในเขตเทศบาลนครอุบลราชธานี วัดระดับสูงสุดประมาณ ๗๐ เซนติเมตร ล่าสุดมีชาวบ้านเริ่มได้รับผลกระทบเพิ่มขึ้นรวมปัจจุบันอยู่ที่ประมาณ ๖๐๐ คน ซึ่งภายใน ๒ - ๓ วันนี้น้ำมวลน้ำจะหลากเข้ามาอีก เพิ่มขึ้นวันละ ๒๐ เซนติเมตร ก่อนที่จะปรับเข้าสู่ภาวะทรงตัว ขณะที่ระดับน้ำในแม่น้ำโขง วันนี้พบว่าลดลงจากเดิม จึงไม่ส่งผลกระทบต่อการระบาย โดยหากไม่มีฝนตกลงมาคาดว่าสถานการณ์จะไม่รุนแรง และจะคลี่คลายได้ในเร็ว ๆ นี้ (ไอ เอ็น เอ็น)

น้ำป่าทะลักน้ำตกมโนราห์พัทลุงจนท.ต้องเข้าช่วยกว่า ๑๐ ชีวิต

เกิดน้ำป่าไหลทะลัก น้ำตกมโนราห์ ต.คลองเฉลิม อ.งหรา พัทลุง เจ้าหน้าที่ ใช้เวลานานกว่า ๑ ชั่วโมง ช่วยนักท่องเที่ยว กว่า ๑๐ ชีวิต ออกมาได้อย่างปลอดภัย

เจ้าหน้าที่ตำรวจศูนย์วิทยุ๑๙๑ พัทลุง รับแจ้งจากพลเมืองติมีเหตุขอความช่วยเหลือ หลังจากทีนักท่องเที่ยวที่กำลังเล่นน้ำตกกว่า ๕๐ คน มีทั้งเด็กและผู้ใหญ่ ขณะเล่นน้ำน้ำกั้นสนุกสนานได้มีเกิดน้ำป่าไหลทะลักมาทำให้บางส่วนหนีขึ้นมาได้ทัน และติดอยู่กลางน้ำตก อีกกว่า ๑๐ คน หลังรับแจ้ง จึงประสานไปยัง พ.ต.อ. กมล ฦ นรงค์ ผกก. สภ.งหรา พร้อมกำลังเจ้าหน้าที่ตำรวจเข้าช่วยเหลือ ในที่เกิดเหตุบริเวณน้ำตกมโนราห์ ท้อง ที่หมู่๑๑ ต.คลองเฉลิม อ.งหรา พบน้ำป่าไหลหลากแรง และมีสีแดงขุ่น มีชาวบ้านกำลังช่วยเหลือนักท่องเที่ยว ที่เป็นเด็กหญิงและเด็กชาย อายุ ๔-๗ ขวบ รวม ๖ ราย และผู้ใหญ่อีก ๔ ราย โดยใช้เชือกในล่อน ดึงนักท่องเที่ยวทั้งหมดขึ้นมายังอีกฝั่ง โดยการช่วยเหลือเป็นไปค่อนข้างยากลำบากเนื่องจากไม่มีเครื่องมืออุปกรณ์ที่ปลอดภัย โดยชาวบ้านจับเชือกคนละฝั่ง แล้วนำเด็กขึ้นแบกหลังก่อนลุยข้ามน้ำ ที่กำลังเพิ่มสูงขึ้น โดยใช้เวลานานกว่า ๑ ชั่วโมง สามารถ ช่วยเหลือทุกคนที่ติดน้ำขึ้นมาได้อย่างปลอดภัย ในขณะที่เด็กบางคนร้องไห้เนื่องจากอยู่ในอาการตกใจ

จากการสอบถามนักท่องเที่ยวทราบว่าก่อนเกิดเหตุ ทั้งหมดได้เดินทางมาจากอำเภอหาดใหญ่ ๕ คันรถกระบะ เพื่อมาเล่นน้ำตกมโนราห์ ในพื้นที่จังหวัดพัทลุง โดยสภาพอากาศฟ้าโปร่งอากาศร้อน และไม่ฝนตกลงมา จนกระทั่งขณะที่เล่นน้ำตกกันอย่างสนุก ตอนนั้นน้ำใส กระแสน้ำไหลแรง พัดพาเด็กชายตกไปจากโขดหิน โชคดีบิดากระโดดน้ำตามไปช่วยขึ้นฝั่งได้ทัน และเวลาแค่แป๊บเดียวน้ำเปลี่ยนสีเป็นสีแดงทำให้ตกคนแตกตื่นวิ่งขึ้นฝั่ง แต่มีเด็กรวมทั้งผู้ใหญ่ รวม ๑๐ คน ที่ติดอยู่กลางน้ำท่ามกลางกระแสน้ำที่เชี่ยว จึงได้วิ่งมาแจ้งชาวบ้านด้านล่างเพื่อขอความช่วยเหลือ จนกระทั่งชาวบ้านเข้ามาช่วยไว้ ได้และเจ้าหน้าที่ที่ตำรวจตามสมทบดังกล่าว (ไอ เอ็น เอ็น)

ฝนกระหน่ำเวียดนามอย่างหนัก ตาย-สูญหายทะลุ ๔๐ ชีวิตแล้ว

เอเอฟพีรายงานว่าเกิดเหตุฝนตกหนักโจมตีทางตอนเหนือของเวียดนามมาเป็นเวลากว่าสัปดาห์ส่งผลให้เกิดน้ำท่วมฉับพลันและดินถล่ม พบผู้เสียชีวิตแล้วอย่างน้อย ๒๖ ราย สูญหายอีก ๑๕ คน

หน่วยงานด้านภัยพิบัติของรัฐออกมาประเมินในแถลงการณ์ยืนยันว่ามีชาวเวียดนามเสียชีวิตจากภัยพิบัติแล้ว ๒๖ ราย สูญหาย ๑๕ คน และอีก ๒๗ คน บาดเจ็บ นอกจากนี้ยังมีรายงานเพิ่มว่ามีบ้านเรือนกว่า ๒๐๐ หลังคาเรือนได้รับความเสียหาย และอีกกว่า ๔๐๐ หลังคาเรือนได้รับผลกระทบ

ส่วนมูลค่าการเสียหายทางหน่วยงานด้านภัยพิบัติของรัฐออกมาประเมินว่าน่าจะอยู่ที่ประมาณ ๔๑ ล้านดอลลาร์ หรือราว ๑,๔๐๐ ล้านบาท

สื่อท้องถิ่นยังรายงานเพิ่มเติมถึงสถานการณ์ในหมู่บ้านพาม ช่วน ตำบล ในจังหวัดเอียนไป ว่ามวน้ำจากพายุใช้เวลาเพียงไม่นานนักในการเข้าท่วมทั้งหมู่บ้าน

ทั้งนี้ ฝนที่ตกหนักติดต่อกันหลายวันทางตอนเหนือเวียดนาม ส่งผลให้ ๔ จังหวัดทางตอนเหนือ น้ำท่วม ถนนถูกตัดขาด รวมถึงไปถึงพื้นที่เกษตรกรรมหลายพื้นที่ และระบบชลประทานกว่าหลายร้อยไร่เสียหายไป (ข่าวสด)

