



รายงานการเฝ้าระวังติดตามสถานการณ์น้ำ ๒๔ ชั่วโมง

ศูนย์ป้องกันวิกฤติน้ำ กรมทรัพยากรน้ำ กระทรวงทรัพยากรธรรมชาติและสิ่งแวดล้อม
โทรศัพท์ ๐ ๒๒๘๘ ๖๖๓๑ โทรสาร ๐ ๒๒๘๘ ๖๖๒๙ <http://www.dwr.go.th>

รายงานฉบับที่ ๑๑๕๗/๒๕๖๐

เวลา ๐๘.๐๐น.

วันที่ ๙ สิงหาคม ๒๕๖๐

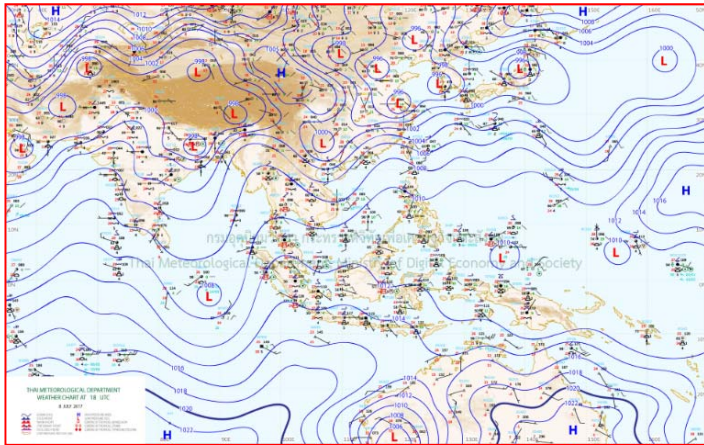
เรื่อง รายงานการเฝ้าระวังติดตามสถานการณ์น้ำ ๒๔ ชั่วโมง

เรียน รมว.ทส. เลขานุการ รมว.ทส.ปท.ทส. รอง ปท.ทส. อทน. รอง อทน. และหน่วยงานที่เกี่ยวข้อง

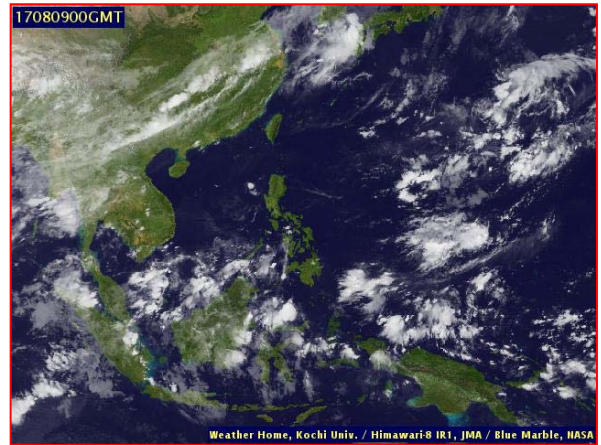
กรมทรัพยากรน้ำขอรายงานการเฝ้าระวังและติดตามสถานการณ์น้ำ ประจำวันที่ ๙ สิงหาคม ๒๕๖๐ ดังนี้

๑. สภาวะอากาศ ณ เวลา ๐๖.๐๐ น. (ที่มา: กรมอุตุนิยมวิทยา)

พยากรณ์อากาศ ๒๔ ชั่วโมงข้างหน้า ประเทศไทยมีฝนอยู่ในเกณฑ์กระจาย โดยภาคเหนือมีฝนตกหนักบางพื้นที่ ขอให้ประชาชนในพื้นที่เสี่ยงภัยบริเวณภาคเหนือระวังอันตรายจากฝนตกหนักและฝนที่ตกสะสมไว้ด้วย สำหรับทะเลอันดามันมีคลื่นสูง ๑-๒ เมตร

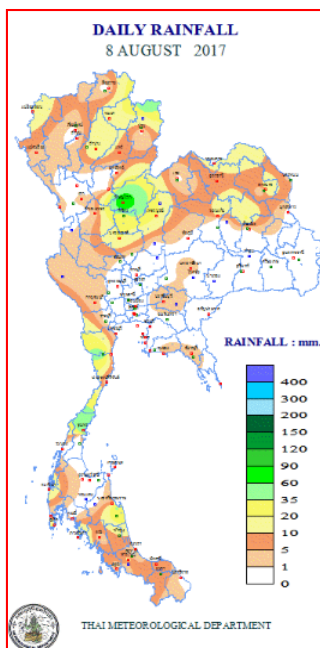


แผนที่อากาศ วันที่ ๙ ส.ค. ๒๕๖๐ เวลา ๐๖.๐๐ น.



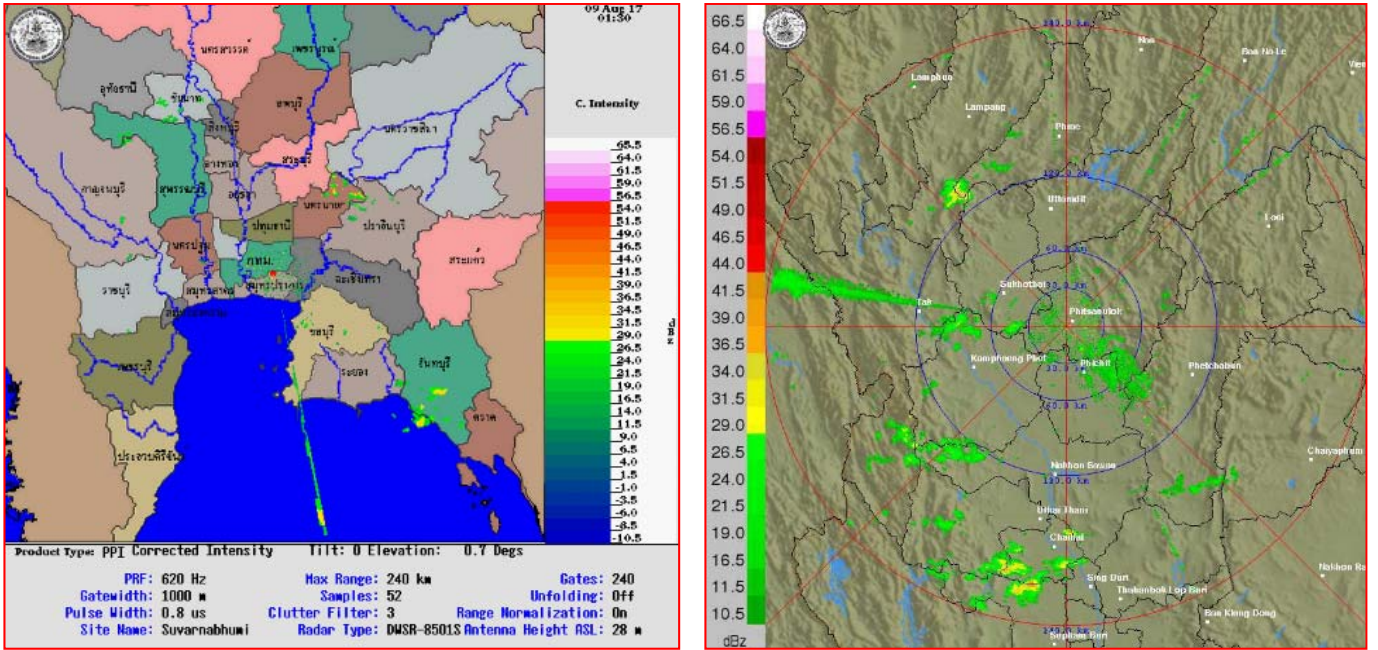
ภาพถ่ายจากดาวเทียม วันที่ ๙ ส.ค. ๒๕๖๐ เวลา ๐๗.๐๐ น.

๒. ปริมาณฝนสะสม ณ เวลา ๐๗.๐๐ น. (เมื่อวาน) - ๐๗.๐๐ น. (วันนี้) (ที่มา: กรมอุตุนิยมวิทยา)



จุดตรวจวัด	ปริมาณฝน (มม.)
จ.พิษณุโลก	๙๗.๓
จ.น่าน (ทุ่งช้าง)	๔๙.๗
จ.ประจวบคีรีขันธ์ (หนองพลับ สกษ.)	๔๔.๐
จ.นครศรีธรรมราช (สกษ.)	๓๗.๗
จ.สมุทรปราการ (สกษ.)	๓๑.๐
จ.พิจิตร (สกษ.)	๒๖.๙
จ.กาฬสินธุ์	๒๒.๑

๓.เรดาร์ตรวจอากาศ ณ วันที่ ๙ สิงหาคม ๒๕๖๐ (ที่มา: กรมอุตุนิยมวิทยา)



สถานีสุวรรณภูมิ เวลา ๐๘.๓๐ น.

สถานีพิษณุโลก เวลา ๐๘.๔๕ น.

จากเรดาร์ตรวจอากาศจะพบว่ามีกลุ่มเมฆฝนกระจายบริเวณภาคเหนือ ภาคกลาง ภาคตะวันออก ภาคตะวันออกเฉียงเหนือ และภาคใต้

๔.สถานการณ์น้ำในอ่างเก็บน้ำขนาดใหญ่ ณ วันที่ ๘ สิงหาคม ๒๕๖๐ (ที่มา: กรมชลประทาน)

สภาพน้ำในอ่างเก็บน้ำขนาดใหญ่ ปริมาณน้ำในอ่างฯ ๔๕,๓๕๖ ล้านลบ.ม. คิดเป็นร้อยละ ๖๔ (ปริมาณน้ำใช้การได้ ๒๑,๘๓๐ ล้านลบ.ม. คิดเป็นร้อยละ ๔๖) ปริมาณน้ำในอ่างฯ เทียบกับปี ๒๕๕๙ (๓๒,๘๕๘ ล้านลบ.ม. คิดเป็นร้อยละ ๔๖) มากกว่าปี ๒๕๕๙ จำนวน ๑๒,๔๙๘ ล้านลบ.ม. ปริมาณน้ำไหลลงอ่างฯ จำนวน ๓๒๗.๙๖ ล้านลบ.ม. ปริมาณน้ำระบาย จำนวน ๑๗๔.๖๐ ล้านลบ.ม. สามารถรับน้ำได้อีก ๒๕,๔๐๑ ล้านลบ.ม.

อ่างเก็บน้ำ	ปริมาณน้ำในอ่าง		ปริมาณน้ำใช้การได้		ปริมาณน้ำไหลลงอ่าง		ปริมาณน้ำระบาย		ปริมาณน้ำรับได้อีก (ล้าน ม. ^๓) (ความจุที่ รนส- ปริมาณน้ำ ปัจจุบัน)
	ปริมาณ (ล้าน ม. ^๓)	% น้ำเก็บกัก	ปริมาณ (ล้าน ม. ^๓)	% น้ำใช้การ	วันนี้ (ล้าน ม. ^๓)	เมื่อวาน (ล้าน ม. ^๓)	วันนี้ (ล้าน ม. ^๓)	เมื่อวาน (ล้าน ม. ^๓)	
๑.ภูมิพล	๖,๕๗๑	๔๙	๒,๗๗๑	๒๙	๑๔.๖๑	๑๒.๙๗	๓.๐๐	๓.๐๐	๖,๘๙๑
๒.สิริกิติ์	๕,๖๖๗	๖๐	๒,๘๑๗	๔๒	๓๗.๘๒	๒๗.๗๑	๒.๙๘	๓.๐๐	๔,๙๗๓
๓.จุฬารัตน์	๙๓	๕๗	๕๖	๔๔	๑.๕๐	๐.๕๕	๐.๕๓	๐.๕๓	๑๑๔
๔.อุบลรัตน์	๑,๖๐๗	๖๖	๑,๐๒๖	๕๕	๑๙.๘๙	๒๐.๓๐	๑๕.๕๒	๑๕.๙๓	๘๒๔
๕.ลำปาว	๑,๗๔๒	๘๘	๑,๖๔๒	๘๗	๓๖.๕๒	๕๖.๕๔	๓๐.๙๒	๓๑.๓๔	๗๐๘
๖.สิรินธร	๑,๓๔๔	๖๘	๕๑๓	๔๕	๑๘.๖๐	๗.๒๑	๑๑.๐๘	๑๑.๑๓	๖๒๒
๗.ป่าสักชลสิทธิ์	๓๑๙	๓๓	๓๑๖	๓๓	๒๓.๖๓	๒๕.๙๒	๔๓.๒๙	๔๓.๒๑	๖๔๑
๘.ศรีนครินทร์	๑๓,๒๒๓	๗๕	๒,๙๕๘	๔๐	๔๔.๓๓	๒๔.๔๕	๕.๙๘	๕.๙๙	๕,๖๒๗
๙.วชิราลงกรณ	๕,๕๗๔	๖๓	๒,๕๖๒	๔๔	๔๙.๐๒	๖๐.๔๓	๑๐.๐๑	๙.๘๘	๕,๔๒๖
๑๐.ขุนด่านปราการชล	๑๑๔	๕๑	๑๐๙	๕๐	๒.๑๑	๓.๐๙	๐.๘๕	๐.๘๕	๑๑๒
๑๑.รัชชประภา	๔,๒๗๑	๗๖	๒,๙๑๙	๖๘	๒๖.๒๘	๔๓.๖๗	๖.๐๔	๒.๒๕	๒,๓๔๙
๑๒.บางบาล	๘๓๑	๕๗	๕๕๕	๔๗	๒.๘๑	๑.๙๘	๕.๐๗	๕.๐๓	๘๔๓

๕. สถานการณ์น้ำในประเทศ ณ วันที่ ๕ - ๙ สิงหาคม ๒๕๖๐ (ที่มา: กรมชลประทาน)

สถานี	แม่น้ำ	อำเภอ	จังหวัด	ระดับตลิ่ง (ม.รทก.)	ระดับน้ำ (ม.รทก.)					แนวโน้ม
					เสาร์	อาทิตย์	จันทร์	อังคาร	พุธ	
					๕ ส.ค.	๖ ส.ค.	๗ ส.ค.	๘ ส.ค.	๙ ส.ค.	
P.๑	ปิง	เมือง	เชียงใหม่	๓.๗๐	๑.๓๘	๑.๓๘	๑.๓๘	๑.๕๓	๑.๕๔	เพิ่มขึ้น
W.๑C	วัง	เมือง	ลำปาง	๕.๒๐	-๐.๓๘	-๐.๔๐	-๐.๓๕	-๐.๒๓	๐.๐๕	เพิ่มขึ้น
Y.๑๖	ยม	บางระกำ	พิษณุโลก	๗.๒๘	๗.๗๕	๗.๗๖	๗.๘๕	๗.๙๒	๘.๐๔	เพิ่มขึ้น
N.๗A	น่าน	เมือง	พิจิตร	๑๑.๑๘	๖.๙๘	๗.๐๖	๗.๔๗	๘.๓๐	๘.๙๕	เพิ่มขึ้น
C.๑๓	เจ้าพระยา	สรรพยา	ชัยนาท	๑๖.๓๔	๑๒.๗๔	๑๒.๖๒	๑๒.๕๒	๑๒.๖๕	๑๒.๖๙	เพิ่มขึ้น
M.๖A	มูล	สตึก	บุรีรัมย์	๖.๐๐	๖.๙๑	๗.๐๑	๖.๙๕	๖.๘๑	๖.๖๔	ล้นตลิ่ง
M.๗	มูล	เมือง	อุบลราชธานี	๗.๐๐	๗.๕๗	๗.๖๖	๗.๗๘	๗.๘๓	๗.๘๖	ล้นตลิ่ง
M.๑๙๑	ลำตะคอง	เมือง	นครราชสีมา	๓.๐๐	๐.๘๔	๐.๘๕	๐.๘๖	๐.๙๙	๐.๘๕	ลดลง
M.๑๕๙	ลำชี	จอมพระ	สุรินทร์	๘.๒๐	๕.๘๖	๕.๘๒	๕.๘๓	๕.๘๒	๕.๘๐	ลดลง
M.๙๕	ลำเสียวใหญ่	สุวรรณภูมิ	ร้อยเอ็ด	๓.๒๐	๔.๐๖	๔.๐๙	๔.๑๓	๔.๑๒	***	ล้นตลิ่ง
X.๖๔	คลองท่าแซะ	ท่าแซะ	ชุมพร	๑๗.๑๓	๘.๗๗	๘.๔๗	๘.๔๔	๘.๕๕	๘.๔๕	ลดลง
X.๑๔๙	คลองกลาย	นบพิตำ	นครศรีธรรมราช	๓๓.๙๖	๒๙.๐๘	๒๙.๐๕	๒๙.๐๑	๒๙.๐๓	๒๙.๐๑	ลดลง
X.๒๗๔	แม่น้ำโก-ลก	เวียง	นราธิวาส	๒๔.๑๘	๑๘.๖๕	๑๘.๖๔	๑๘.๗๖	๑๙.๐๗	๑๙.๐๒	ลดลง
X.๓๗A	แม่น้ำตาปี	พระแสง	สุราษฎร์ธานี	๑๐.๗๖	๘.๐๘	๙.๑๓	๙.๕๐	๙.๗๓	๙.๘๗	ลดลง

*** ยังไม่ได้รับรายงาน

สถานการณ์น้ำในพื้นที่ลุ่มน้ำโขง ณ วันที่ ๕ สิงหาคม ๒๕๖๐ (ที่มา:MRC: Mekong River Commission)

สถานี	ปริมาณฝน ๒๔ ชม. (มม)	ระดับอ้างอิง (ม.รทก.)	ระดับตลิ่ง (ม.)	ระดับน้ำ (ม.) ๕ ส.ค. ๖๐	ระดับน้ำคาดการณ์ (ม.)			แนวโน้ม
					๖ ส.ค. ๖๐	๗ ส.ค. ๖๐	๘ ส.ค. ๖๐	
					อ.เชียงแสน จ.เชียงราย	๗๑.๐	๓๕๗.๑๑๐	
อ.เชียงคาน จ.เลย	๐.๐	๑๙๔.๑๑๘	๑๖.๐๐	๘.๗๐	๘.๙๙	๙.๕๘	๑๐.๑๓	เพิ่มขึ้น
อ.เมือง จ.หนองคาย	๐.๓	๑๕๓.๖๔๘	๑๒.๒๐	๖.๔๐	๖.๔๗	๗.๑๕	๗.๘๖	เพิ่มขึ้น
อ.เมือง จ.นครพนม	๘๓.๘	๑๓๐.๙๖๑	๑๒.๐๐	๙.๑๖	๙.๐๗	๙.๐๖	๙.๑๖	ลดลง
อ.เมือง จ.มุกดาหาร	๐.๐	๑๒๔.๒๑๙	๑๒.๕๐	๙.๒๘	๙.๑๑	๙.๐๓	๙.๐๒	ลดลง
อ.โขงเจียม จ.อุบลราชธานี	๕๕.๔	๘๙.๐๓๐	๑๔.๕๐	๑๒.๑๙	๑๑.๙๐	๑๑.๗๖	๑๑.๖๖	ลดลง

๖.สถานการณ์เตือนภัย Early Warning ณ วันที่ ๙ สิงหาคม ๒๕๖๐ (ที่มา: สำนักวิจัย พัฒนาและอุทกวิทยา กรมทรัพยากรน้ำ)

[เวลา ๑๕.๐๐ น.(เมื่อวาน) - ๐๘.๐๐ น. (วันนี้)]

การแจ้งเตือน	สถานี	การแจ้งเตือน
เตือนสีแดง (อพยพ)	บ้านแม่จอก ต.แม่ป่าก อ.วังชิ้น จ.แพร่	ปริมาณฝนสะสม ๑๒ ชั่วโมง ๑๓๗.๐ มิลลิเมตร
เตือนสีเหลือง (เตือนภัย)	บ้านแสนทอง ต.ทต.เวียงต้า อ.ลอง จ.แพร่	ระดับน้ำ ๒.๓๓ เมตร ระดับวิกฤต ๒.๘๐เมตร
เตือนสีเขียว (เฝ้าระวัง)	-	-

*ได้รับข้อมูลจากทางSocial Media โดยโปรแกรม Line ศูนย์อุทกภัย ทน.

๗. สถานการณ์ธรณีพิบัติ ณ วันที่ ๘ สิงหาคม ๒๕๖๐ (ที่มา : กรมทรัพยากรธรณี)

ไม่มีสถานการณ์ธรณีพิบัติ

๘. เหตุการณ์วิกฤตน้ำป่าจวบจน ณ วันที่ ๙ สิงหาคม ๒๕๖๐ [เวลา ๑๕.๐๐ น.(เมื่อวาน) – ๐๘.๐๐ น. (วันนี้)]

จ.กาฬสินธุ์ เชื้อนระบายน้ำฝายวังยางปัดตรงแดงเตือนระดับน้ำใกล้ถึงระดับวิกฤตที่เคยเกิดน้ำท่วมหนักเมื่อปี ๒๕๕๔ ขณะที่ประชาชนท้ายเขื่อนยังผวา หวั่นน้ำท่วมหนักซ้ำรอยปี ๕๔ พร้อมจัดเวรยามเฝ้าระวังจุดเสี่ยงตลอด ๒๔ ชั่วโมง ด้านผลกระทบความเสียหายจากน้ำท่วม จ.กาฬสินธุ์ ได้ประกาศให้ ๑๔ อำเภอของ จ.กาฬสินธุ์เป็นพื้นที่ประสบภัยพิบัติ ขณะนี้มีนาข้าวจมอยู่ใต้น้ำประมาณ ๑๙๕,๓๐๑ ไร่ ถนนชำรุดเสียหายจากกระแสน้ำ ๒๐๐ แห่ง นอกจากนี้ยังมีวัด สถาน ที่ราชการ และบ้านเรือนประชาชนอีกจำนวนมากที่ยังถูกน้ำท่วมในขณะนี้

จ.นครพนม ชลประทานติดตั้งเครื่องสูบน้ำช่วยชาวบ้านนาคุณทุ่ง อ.นาหว้า ซึ่งเป็นพื้นที่ที่ถูกน้ำท่วมช้งนานกว่า ๑๐ วัน คาดว่าไม่เกิน ๗ วันจะคืนสู่ภาวะปกติ แต่ชาวบ้านยังอยู่ในความมืด การไฟฟ้าฯ ยังไม่ปล่อยกระแสไฟให้ เนื่องจากเสี่ยงอันตรายจากการถูกไฟฟ้าดูดเพราะพื้นที่โดยรอบน้ำยังท่วมช้งสูง

๙. การคาดการณ์ลักษณะอากาศ ๗ วันข้างหน้า (ระหว่างวันที่ ๙ – ๑๕ สิงหาคม ๒๕๖๐)

ในช่วงวันที่ ๙-๑๐ ส.ค. ประเทศไทยจะมีฝนลดลง สำหรับคลื่นลมบริเวณทะเลอันดามันคลื่นสูง ๑-๒ เมตร ส่วนในช่วงวันที่ ๑๑-๑๔ ส.ค. บริเวณภาคตะวันออกเฉียงเหนือและภาคใต้ฝั่งตะวันตก มีฝนเพิ่มมากขึ้น และมีฝนตกหนักบางพื้นที่ สำหรับคลื่นลมบริเวณทะเลอันดามันมีคลื่นสูง ประมาณ ๒ เมตร

๑๐. สถานการณ์อุทกภัย ณ วันที่ ๙ สิงหาคม ๒๕๖๐ (ที่มา : กรมป้องกันและบรรเทาสาธารณภัย)

สถานการณ์ฝนตกหนักทำให้มีน้ำไหลหลากท่วมช้งในพื้นที่ ๔๔ จังหวัด (นครสวรรค์ ชัยนาท จันทบุรี เพชรบูรณ์ น่าน พระนครศรีอยุธยา อุทัยธานี กำแพงเพชร เชียงราย เชียงใหม่ อ่างทอง ตราด ระนอง ชัยภูมิ พิจิตร อุตรดิตถ์ พะเยา นนทบุรี พิษณุโลก สระบุรี เลย อุบลราชธานี ขอนแก่น มหาสารคาม แพร่ แม่ฮ่องสอน ประจวบคีรีขันธ์ ศรีสะเกษ นครราชสีมา ลพบุรี ลำปาง กาฬสินธุ์ บุรีรัมย์ สกลนคร สุโขทัย มุกดาหาร ชุมพร อำนาจเจริญ ร้อยเอ็ด อุตรธานี ยโสธร หนองคาย นครพนม และสุรินทร์) ๓๐๐ อำเภอ ๑,๖๔๓ ตำบล ๑๒,๙๔๙ หมู่บ้าน ๔๓ ชุมชน ประชาชนได้รับผลกระทบ ๕๗๘,๘๑๔ครัวเรือน ๑,๘๔๐,๗๑๖ คน มีผู้เสียชีวิต ๒๙ ราย สถานการณ์คลี่คลายแล้ว ๓๕ จังหวัด ยังคงมีสถานการณ์ ๙ จังหวัด (จ.สกลนคร กาฬสินธุ์ นครพนม ร้อยเอ็ด ยโสธร อำนาจเจริญ อุบลราชธานี หนองคาย พระนครศรีอยุธยา) ๙๘ อำเภอ ๗๑๓ ตำบล ๖,๔๑๗ หมู่บ้าน ๔๓ ชุมชน ประชาชนได้รับผลกระทบ ๓๒๗,๓๖๑ ครัวเรือน ๑,๐๑๐,๐๐๔ คน

๑๑. การเตรียมความพร้อมรับมือสถานการณ์อุทกภัย (กรมทรัพยากรน้ำ)

สรุปการสูบน้ำ และบริการน้ำดื่ม เพื่อช่วยเหลือสถานการณ์อุทกภัยตั้งแต่ ๑ พฤษภาคม – ๗ สิงหาคม พ.ศ. ๒๕๖๐

หน่วย งาน	จังหวัด	ปริมาณสูบน้ำ (ลบ.ม.)	ปริมาณแจกจ่ายน้ำ (ลิตร)	ประโยชน์ที่ได้รับ		
				อุปโภค-บริโภค		
				ครัวเรือน	ประชากร	พื้นที่
ภาค ๑	ลำปาง	-	๒๗,๙๐๐	-	-	-
	กำแพงเพชร	๙๖,๐๐๐	๙,๖๖๖	๓,๕๘๗	๙,๐๖๐	-
	เชียงราย	-	๑๗,๓๑๕	-	-	-
	แม่ฮ่องสอน	-	๑๙,๔๘๐	-	-	-
	เชียงใหม่	-	๑๑,๖๔๓	-	-	-
ภาค ๒	นครสวรรค์	๒,๔๘๐,๗๖๐	-	๔,๗๑๙	๑๒,๖๒๐	๑๘,๗๐๐
	สมุทรปราการ	๑,๙๗๑,๐๐๐	-	-	-	-
	สระบุรี	๑,๐๒๐,๖๐๐	-	๓,๕๕๙	-	๓,๐๐๐
	พระนครศรีอยุธยา	๑๒๑,๕๐๐	-	-	-	๒๕
ภาค ๓	อุดรธานี	๓๙๓,๖๐๐	-	๓,๘๘๓	๑๒,๑๒๖	-
ภาค ๔	กาฬสินธุ์	๑๓๒,๐๐๐	-	๑,๒๐๔	๖,๐๒๐	-
	ขอนแก่น	๕๐๙,๘๒๐	-	๗๐๐	๓,๑๖๐	-
	มหาสารคาม	๑๐๙,๘๐๐	-	๗๖๕	๓,๓๖๖	-
ภาค ๕	นครราชสีมา	๓๒๑,๐๐๐	-	๒,๑๐๓	๘,๒๑๒	-
ภาค ๖	สระแก้ว	๑,๒๘๔,๘๐๐	-	๑๒,๐๐๐	๔๘,๐๐๐	-
	ปราจีนบุรี	๗๓,๖๐๐	-	๓๕	๑๕๐	๙๕๐
ภาค ๗	สุพรรณบุรี	๒,๓๑๘,๒๒๐	-	๑,๘๐๐	๖,๐๒๐	๒๐,๗๐๐
	ประจวบคีรีขันธ์	๑๙,๔๔๐	-	๑๐๐	๓๐๐	-
ภาค ๙	สุโขทัย	๑๕๓,๐๐๐	-	-	-	๑,๒๐๐
	อุตรดิตถ์	-	๖๗๑,๕๘๕	๓,๗๔๗	๑๔,๘๘๐	-
		๑๑,๐๐๖,๑๔๐	๗๕๗,๕๘๙	๓๘,๒๐๒	๑๒๓,๙๑๔	๔๔,๕๗๕

จึงเรียนมาเพื่อโปรดทราบ

นายวรศาสน์ อภัยพงษ์
อธิบดีกรมทรัพยากรน้ำ